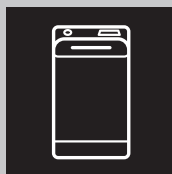


User Manual

GETTING STARTED? EASY.



ZWQ61265BW

NL Gebruiksaanwijzing
Wasautomaat

ZANUSSI

GA NAAR ONZE WEBSITE VOOR:



Advies over gebruik, brochures, het oplossen van problemen, service- en reparatie-informatie:

www.zanussi.com/support

VEILIGHEIDSINFORMATIE

Lees zorgvuldig de meegeleverde instructies voor installatie en gebruik van het apparaat. De fabrikant is niet verantwoordelijk voor verwondingen of schade die voortvloeit uit de onjuiste installatie of het onjuiste gebruik. Bewaar de instructies altijd op een veilige, toegankelijke plek voor toekomstig gebruik.

VEILIGHEID VAN KINDEREN EN KWETSBARE PERSONEN

- Dit apparaat kan worden gebruikt door kinderen van 8 jaar en ouder en door mensen met een beperkt lichamelijk, zintuiglijk of verstandelijk vermogen of een gebrek aan ervaring en kennis, indien zij onder toezicht staan of instructies hebben gekregen over het veilig gebruiken van het apparaat en indien zij de gevaren begrijpen.
- Kinderen tussen de 3 en 8 jaar oud en personen met zware en complexe beperkingen dienen altijd uit de buurt van het apparaat te worden gehouden, tenzij ze voortdurend onder toezicht staan.
- Kinderen jonger dan 3 jaar dienen, tenzij zij voortdurend onder toezicht staan, bij het apparaat uit de buurt te worden gehouden.
- Houd toezicht op kinderen om te voorkomen dat zij met het apparaat gaan spelen.
- Houd alle verpakking uit de buurt van kinderen en gooi het op passende wijze weg.
- Houd reinigingsmiddelen uit de buurt van kinderen.
- Houd kinderen en huisdieren uit de buurt van het apparaat als de deur open staat.
- Kinderen mogen zonder toezicht geen reinigings- en onderhoudswerkzaamheden aan het apparaat uitvoeren.

ALGEMENE VEILIGHEID

- De specificatie van dit apparaat niet wijzigen.
- Dit apparaat is bedoeld voor gebruik in huishoudelijke en soortgelijke toepassingen, zoals:
 - keukenruimten van personeel in winkels, kantoren en andere werkruimten;
 - door gasten in hotels, motels, bed & breakfast en andere woonomgevingen;
 - ruimtes voor gemeenschappelijk gebruik in gebouwen of flats of in wasserettes.
- De maximale lading van het apparaat is 6 kg. Overschrijd de maximale belading van elk programma niet (zie het hoofdstuk 'Programma's').
- De waterdruk bij het watertoevoerpunt van de aansluiting moet liggen tussen 0,5 bar (0,05 MPa) en 8 bar (0,8 MPa).
- De ventilatieopeningen in de onderkant mogen niet worden afgedekt door tapijt, een mat of andere soorten vloerbedekking.
- Het apparaat moet op de waterleiding worden aangesloten met de nieuwe meegeleverde slangsets, of andere nieuwe slangsets geleverd door het geautoriseerd servicecentrum.
- Oude slangsets mogen niet opnieuw worden gebruikt.
- Als het netsnoer beschadigd is, moet de fabrikant, een erkend servicecentrum of een gekwalificeerde persoon deze vervangen teneinde gevaarlijke situaties met elektriciteit te voorkomen.
- Schakel het apparaat uit en trek de stekker uit het stopcontact voordat je onderhoudshandelingen verricht.
- Gebruik geen waterstralen onder druk en/of stoom om het apparaat te reinigen.
- Reinig het apparaat met een vochtige doek. Gebruik alleen neutrale schoonmaakmiddelen. Gebruik geen schuurmiddelen, schuursponsjes, oplosmiddelen of metalen voorwerpen.

VEILIGHEIDSVOORSCHRIFTEN

INSTALLATIE



De installatie moet voldoen aan de relevante nationale voorschriften.

- Verwijder alle verpakking en de transportbouten, inclusief de rubberen mof met kunststof afstandhouder.
- Bewaar de transportbouten op een veilige plek. Als het apparaat verplaatst moet worden in de

toekomst, moeten ze opnieuw bevestigd worden om de trommel te vergrendelen om interne schade te voorkomen.

- Pas altijd op bij verplaatsing van het apparaat, want het is zwaar. Gebruik altijd veiligheidshandschoenen en gesloten schoeisel.
- Volg de installatie-instructies die zijn meegeleverd met het apparaat.
- Installeer en gebruik geen beschadigd apparaat.
- Gebruik of installeer het apparaat niet op plekken waar de temperatuur onder de 0°C komt of waar het wordt blootgesteld aan weersomstandigheden.
- Zorg ervoor dat de vloer van de plaats waar u het apparaat installeert, vlak, stabiel, hittebestendig en schoon is.
- Zorg dat er lucht tussen het apparaat en de vloer kan circuleren.
- Als het apparaat op zijn permanente plaats wordt geplaatst, moet u nagaan of het waterpas staat. Is dit niet het geval, stel de stelpotjes hier dan op af.
- Installeer het apparaat niet direct boven de vloerafvoer.
- Sproei geen water op het apparaat en stel het niet bloot aan overmatige vochtigheid.
- Plaats het apparaat niet op een plek waar de deksel niet helemaal open kan.
- Plaats geen gesloten bak om mogelijke waterlekage op te vangen onder het apparaat. Neem contact op met het geautoriseerd servicecentrum om te raadplegen welke accessoires gebruikt mogen worden.

ELEKTRISCHE AANSLUITING



WAARSCHUWING! Gevaar voor brand en elektrische schokken.

- Dit apparaat moet worden aangesloten op een geaard stopcontact.
- Gebruik altijd een juist geïnstalleerd schokbestendig stopcontact.
- Zorg ervoor dat de parameters op het vermogensplaatje overeenkomen met elektrische vermogen van de netstroom.
- Gebruik geen adapters met meerdere stekkers en verlengkabels.
- Zorg dat u de netstekker en het netsnoer niet beschadigt. Indien de voedingskabel moet worden vervangen, dan moet dit gebeuren door onze Klantenservice.
- Steek de stekker pas in het stopcontact als de installatie is voltooid. Zorg ervoor dat het netsnoer na installatie bereikbaar is.
- Raak de stroomkabel of stekker niet aan met natte handen.

- Trek niet aan het netsnoer om het apparaat los te koppelen. Trek altijd aan de stekker.

WATERAANSLUITING

- Het toevoerwater mag niet warmer zijn dan 25°C.
- Beschadig de waterslangen niet.
- Indien buizen lang niet zijn gebruikt, er reparaties hebben plaatsgevonden of er nieuwe apparaten zijn geplaatst (watermeters, enz.), moet je, voordat de nieuwe buizen worden aangesloten, het water laten stromen totdat het schoon en helder is.
- Zorg ervoor dat er geen zichtbare waterlekken zijn tijdens en na het eerste gebruik van het apparaat.
- Gebruik geen verlengslang als de toevoerslang te kort is. Neem contact op met de erkende klantenservice voor vervanging van de toevoerslang.
- Bij het uitpakken van het apparaat is het mogelijk dat je water uit de afvoerslang ziet stromen. Dit komt door het testen met water van het apparaat in de fabriek.
- Je kunt de afvoerslang maximaal 400 cm verlengen. Neem contact op met de erkende klantenservice voor de andere afvoerslang en het verlengstuk.
- Zorg ervoor dat de kraan na installatie bereikbaar is.

GEBRUIK



WAARSCHUWING! Gevaar voor letsel, elektrische schokken, brand, brandwonden en schade aan het apparaat.

- Volg de veiligheidsinstructies op de verpakking van het wasmiddel op.
- Plaats geen ontvlambare producten of artikelen die vochtig zijn met ontvlambare producten in, bij of op het apparaat.
- Was geen stoffen die zwaar bevuild zijn met olie, vet of andere vettige substanties. Dit kan rubberen onderdelen van de wasmachine beschadigen. Was dergelijke stoffen met de hand voor, voordat u ze in de wasmachine stopt.
- Zorg ervoor dat alle metalen voorwerpen van het wasgoed zijn verwijderd.

SERVICE

- Neem contact op met de erkende servicedienst voor reparatie van het apparaat. Gebruik alleen originele reserveonderdelen.
- Houd er rekening mee dat zelfreparatie of niet-professionele reparatie gevolgen kan hebben

voor de veiligheid en de garantie kan doen vervallen.

- De volgende reserveonderdelen zijn beschikbaar gedurende 10 jaar nadat het model is stopgezet: motor- en motorborstels, transmissie tussen motor en trommel, pompen, schokdempers en veren, wastrommel, trommelspin en aanverwante kogellagers, verwarmers en verwarmingselementen, inclusief warmtepompen, leidingen en aanverwante apparatuur, waaronder slangen, kleppen, filters en aquastops, printplaten, elektronische displays, drukschakelaars, thermostaten en sensoren, software en firmware met inbegrip van resetsoftware, deur, deurscharnier en afdichtingen, andere afdichtingen, deurvergrendelingsassemblage, plastic randapparatuur zoals wasmiddeldispensers. Houd er rekening mee dat sommige van deze reserveonderdelen alleen beschikbaar zijn voor professionele reparateurs en dat niet alle reserveonderdelen relevant zijn voor alle modellen.
- Met betrekking tot de lamp(en) in dit product en reservelampen die afzonderlijk worden verkocht:

Deze lampen zijn bedoeld om bestand te zijn tegen extreme fysieke omstandigheden in huishoudelijke apparaten, zoals temperatuur, trillingen, vochtigheid, of zijn bedoeld om informatie te geven over de operationele status van het apparaat. Ze zijn niet bedoeld voor gebruik in andere toepassingen en zijn niet geschikt voor verlichting in huishoudelijke ruimten.

VERWIJDERING

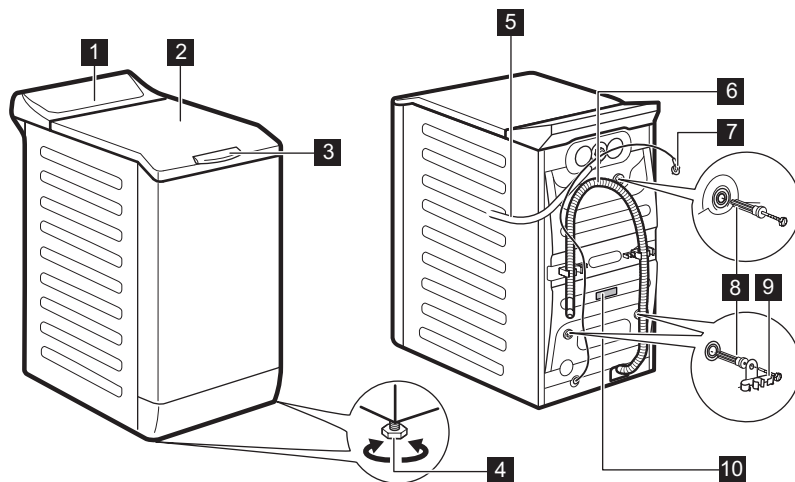


WAARSCHUWING! Gevaar voor letsel of verstikking.

- Haal de stekker uit het stopcontact en koppel het apparaat los van de watertoevoer.
- Snijd het netsnoer vlak bij het apparaat af en gooi het weg.
- Verwijder de deurvergrendeling om te voorkomen dat kinderen of huisdieren binnen in de trommel vast komen te zitten.
- Gooi het apparaat weg conform de lokale voorschriften voor de verwijdering van elektrische en elektronische apparatuur (AEEA).

BESCHRIJVING VAN HET PRODUCT

APPARAATOVERZICHT

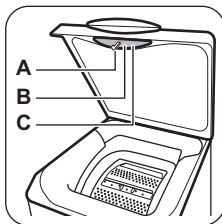


- 1 Bedieningspaneel
- 2 Deksel

- 3 Handgreep deksel

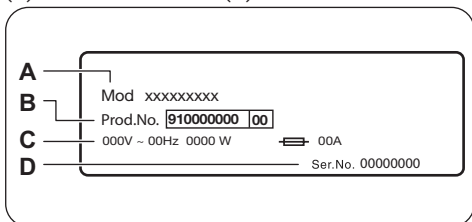
- 4** Voetjes voor het waterpas zetten van het apparaat
- 5** Watertoevoerslang
- 6** Afvoerslang
- 7** Netsnoer
- 8** Transportbouten
- 9** Slangensteun
- 10** Typeplaatje

Het **infolabel** vermeldt de modelnaam (**A**), het productnummer (**B**) en het serienummer (**C**).



Informatie voor het registreren van producten.

Het **typeplaatje** vermeldt de modelnaam (**A**), het productnummer (**B**), de elektrische classificaties (**C**) en het serienummer (**D**).



TECHNISCHE GEGEVENS

Afmeting	Breedte / hoogte / totale diepte	39,7 cm / 89,0 cm / 59,9 cm
Elektrische aansluiting	Spanning (Voltage) Totaal vermogen Zekering Frequentie	230 V 2200 W 10 A 50 Hz
Het beschermdeksel biedt bescherming tegen vaste stoffen en vochtigheid, behalve op plaatsen waar de laagspanningsapparatuur geen bescherming tegen vocht biedt		IPX4
Watertoevoerdruk	Minimum Maximum	0,5 bar (0,05 MPa) 8 bar (0,8 MPa)
Watertoevoer ¹⁾		Koud water
Maximale belasting	Katoen	6 kg
Centrifugeersnelheid	Maximale centrifugeersnelheid	1151 rpm

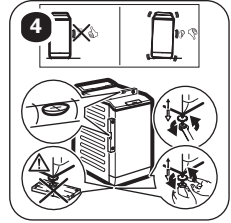
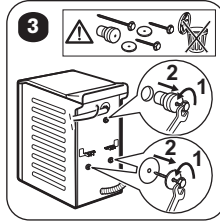
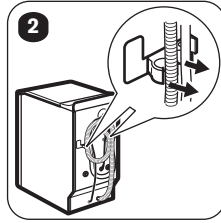
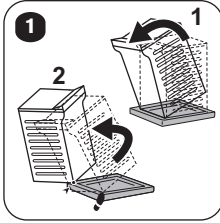
1) Sluit de waterinlaatslang aan op een waterkraan met een 3/4" -schroefdraad.

MONTAGE



WAARSCHUWING! Raadpleeg de hoofdstukken Veiligheid.

UITPAKKEN



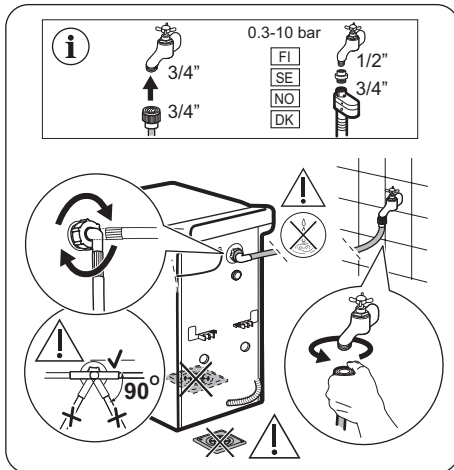
Wij raden je aan om alle transportbouten en verpakking te bewaren voor als je het apparaat gaat verplaatsen.

Zet het apparaat goed neer om trilling, lawaai en verplaatsing van het apparaat tijdens de werking te voorkomen.



WAARSCHUWING! Plaats geen karton, hout of gelijksoortige materialen onder de voetjes van het apparaat om het niveau aan te passen.

WATERTOEVOER

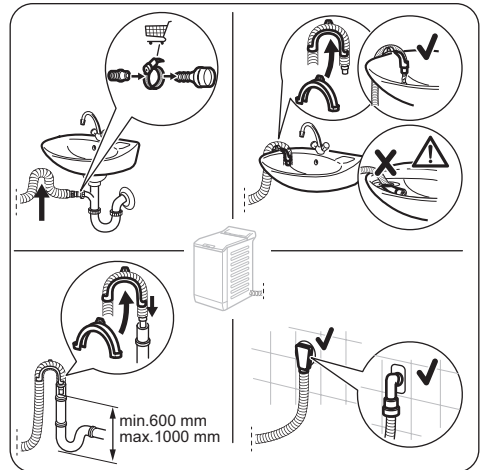


Accessoires die bij het apparaat worden geleverd, kunnen per model verschillen.



Zorg ervoor dat de slangen geen beschadigingen vertonen en dat de koppelingen niet lekken. Gebruik geen verlengslang als de toevoerslang te kort is. Neem contact op met de klantenservice voor vervanging van de toevoerslang.

AFVOER



De afvoerslang moet rechtstreeks in een afvoerpijp op een hoogte van niet minder dan 600 mm en niet meer dan 1.000 mm worden geplaatst.

Je kunt de afvoerslang maximaal 4000 mm verlengen. Neem contact op met de erkende klantenservice voor de andere afvoerslang en het verlengstuk.

ELEKTRISCHE AANSLUITING

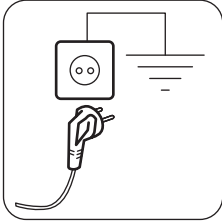
Aan het einde van de installatie kun je de stekker in het stopcontact steken.

Het typeplaatje en het hoofdstuk 'Technische gegevens' geven de benodigde elektrische

waarden aan. Zorg ervoor dat ze compatibel zijn met de netvoeding.

Controleer of de elektrische installatie in jouw woning de maximale vereiste belasting aan kan, rekening houdend met andere apparaten die in gebruik zijn.

Sluit het apparaat aan op een geaard



stopcontact.

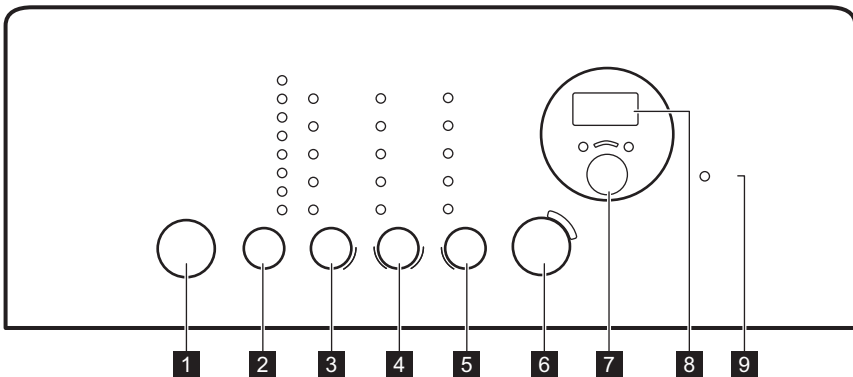
Het aansluitsnoer moet na de installatie van het apparaat toegankelijk zijn.

Neem voor alle elektrische werkzaamheden die nodig zijn om dit apparaat te installeren contact op met ons geautoriseerde servicecentrum.

De fabrikant accepteert geen verantwoordelijkheid voor schade of letsel door het niet opvolgen van bovengenoemde veiligheidsvoorschriften.

BEDIENINGSPANEEL

BESCHRIJVING BEDIENINGSPANEEL



1 Aan/Uit Marche/Arrêt toets

2 Programmakeuze-tiptoets **P**

3 Temperatuurkeuze-tiptoets

4 Centrifugeersselectie-tiptoets

5 Optieselectie-tiptoets

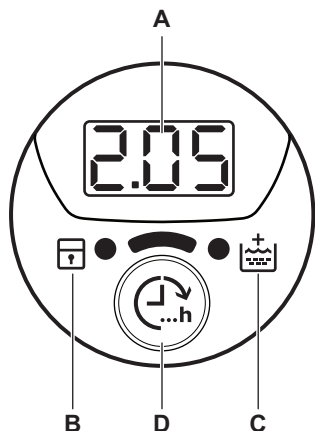
6 Tiptoets Start/Pauze

7 Klaar Over/Fini Dans tiptoets

8 Display

9 Controlelampje klep gesloten

DISPLAY



- A.** Het tijdgedeelte:
- **1.25**: de programmaduur
 - **3h**: de "klaar binnen..." tijd
 - **E20**: de alarmcodes
 - **Err**: de foutmelding
 - **0**: het programma is voltooid.
- B.** Het indicatielampje kinderslot:
- Het indicatielampje gaat aan als u dit apparaat inschakelt.
- C.** Het indicatielampje extra spoelgang:
- Het indicatielampje gaat aan als u deze optie inschakelt.
- D.** De tiptoets Klaar Over/Finis Dans.

PROGRAMMATABEL

Programma Standaardtemperatuur Temperatuurbereik	Maximale lading Referentie centrifugeersnelheid	Programmabeschrijving (Soort lading en mate van vervuiling)
Eco 40-60 40°C ¹⁾	6 kg 1200 rpm	Wit katoen en kleurvast katoen. Normaal vervuilde kledingstukken. Het energieverbruik daalt en de duurtijd van het wasprogramma neemt toe, waardoor goede wasresultaten worden gegarandeerd.
30'@30° 30 °C	2 kg 800 rpm	Een korte cyclus voor licht vervuilde synthetische en delicate kledingstukken of voor kledingstukken om op te frissen.
Katoen/Coton 40 °C 90°C - koud	6 kg 1200 rpm	Wit katoen en bont katoen. Voor normaal, zwaar en licht bevuild wasgoed.
Synthetica/Synthétiques 40 °C 60°C - Koud	3 kg 1200 rpm	Synthetische of gemengde stoffen. Normaal vervuilde kledingstukken.
Fijne was/Délicats 30 °C 40°C - Koud	2 kg 1200 rpm	Fijne stoffen zoals acryl, viscose en gemengde stoffen hebben een milde wasbeurt nodig. Voor normaal en licht bevuild wasgoed.
Wol/Laine 40 °C 40°C - Koud	1 kg 1200 rpm	Machinewasbestendige wol, handwasbestendige wol en andere stoffen met «handwas»-symbool ²⁾ .

Programma Standaardtemperatuur Temperatuurbereik	Maximale lading Referentie centrifugeersnelheid	Programmabeschrijving (Soort lading en mate van vervuiling)
Opfrissen/Rafraîchir 20 min 30 °C 40 °C - 30 °C	1 kg 1200 rpm	Een zeer korte cyclus voor licht vervuilde katoenen en synthetische kledingstukken of voor kledingstukken die slechts één keer gedragen zijn.
Mix/Mixtes 20° Koud	2,5 kg 1200 rpm	Speciaal programma voor licht bevulde katoenen, synthetische en gemengde stoffen . Stel dit programma in om het energieverbruik te verminderen. Zorg ervoor dat het wasmiddel geschikt is voor lage temperaturen om goede wasresultaten te krijgen ³⁾ .

1) Volgens Verordening (EU) 2019/2023 van de Commissie kan dit programma bij 40°C normaal bevuild katoenen wasgoed dat wasbaar is verklaard bij 40°C of 60°C, samen in dezelfde cyclus reinigen.



Voor de bereikte temperatuur in het wasgoed, de duur van het programma en andere gegevens wordt verwezen naar het hoofdstuk 'Verbruikswaarden'.






De meest efficiënte programma's op het gebied van energieverbruik zijn over het algemeen programma's die presteren bij lagere temperaturen en een langere duur.

2) Tijdens deze cyclus draait de trommel langzaam om te zorgen voor een zacht wasproces. Het kan lijken alsof de trommel niet draait of niet goed draait, maar dat is normaal voor dit programma.

3) Er is geen temperatuur aanduiding aan .

Compatibiliteit van programmaopties

Programma	Opties				Snel/Rapide ¹⁾	Voorwas/Prélavage	Anti-kreuk/Anti-froissage	Spoelen/Rinçage	Pompen/Vidange Centrifugeren/Essorage		
Eco 40-60		■	■	■	■	■		■	■	■	■
30'@30°			■					■	■	■	

Programma	Opties				Snel/Rapide ¹⁾	Voorwas/Prelavage	Anti-kreuk/Anti-froissage	Spoelen/Rinçage	Pompen/Vidange Centrifugeren/Essorage		
Katoen/Coton		■	■	■	■	■	■	■	■	■	■
Synthetica/Synthétiques		■	■	■	■	■	■	■	■	■	■
Fijne was/Délicats		■	■	■	■			■	■	■	■
Wol/Laine		■	■	■				■	■	■	
Oprissen/Rafraîchir 20 min		■	■	■				■	■	■	
Mix/Mixtes 20°		■	■	■				■	■	■	

1) Als u deze optie instelt, raden we aan om de hoeveelheid wasgoed te beperken. Het is mogelijk om de wasmachine helemaal te vullen, maar de wasresultaten kunnen onvoldoende zijn. Aanbevolen lading: katoen: 3 kg, synthetische en delicate stoffen: 1,5 kg.

Geschikte wasmiddelen voor wasprogramma's

Programma	Universeel poeder ¹⁾	Universele vloeistof (Liquid Universal)	Vloeistof voor gekleurde was	Fijne was en wol	Speciaal
Eco 40-60	▲	▲	▲	--	--
30'@30°	--	▲	▲	--	--
Katoen/Coton	▲	▲	▲	--	--
Synthetica/Synthétiques	▲	▲	▲	--	--
Fijne was/Délicats	--	--	--	▲	▲
Wol/Laine	--	--	--	▲	▲

Programma	Universeel poeder ¹⁾	Universele vloeistof (Liquid Universal)	Vloeistof voor gekleurde was	Fijne was en wol	Speciaal
Opfrissen/Rafraîchir 20 min	--	▲	▲	--	--
Mix/Mixtes 20°	--	▲	▲	--	--

1) Bij een temperatuur hoger dan 60°C wordt het gebruik van waspoeder aanbevolen.


▲ = Aanbevolen

-- = Niet aanbevolen

OPTIES

TEMPERATUUR

Met deze optie kunt u de standaardtemperatuur wijzigen.

Aanduiding  = koud water.

Het controlelampje van de ingestelde temperatuur gaat branden.

CENTRIFUGEREN

Met deze optie kunt u de standaard centrifugeersnelheid wijzigen.

Het controlelampje van de ingestelde snelheid gaat branden.

Extra centrifugeeropties:

Niet centrifugeren

- Stel deze optie in om alle centrifugeerfasen uit te schakelen. Alleen de afvoerfase is beschikbaar.
- Het bijbehorende indicatielampje gaat branden.
- Stel deze optie in voor fijne was.
- De spoelfase verbruikt meer water voor sommige wasprogramma's.

Spoelstop

- Stel deze optie in om kreukvorming in stoffen te voorkomen.
- Het bijbehorende indicatielampje gaat branden.
- Als het programma afgerond is, zit er water in de trommel.
- De trommel draait regelmatig om kreukvorming van het wasgoed te voorkomen.
- Het deksel blijft vergrendeld. U moet het water afvoeren om de deur te kunnen openen.



Zie om het water weg te pompen 'Aan het einde van het programma'.

SNEL/RAPIDE

Met deze optie kunt u de programmaduur inkorten. Gebruik deze optie voor wasgoed met lichte vervuiling of om wasgoed op te frissen. Het bijbehorende indicatielampje gaat branden.

VOORWAS/PRÉLAVAGE

Met deze optie kunt u een voorwasfase toevoegen aan een wasprogramma. Gebruik deze optie bij zwaar bevulde kleding. Als u deze optie instelt neemt de programmaduur toe. Het bijbehorende indicatielampje gaat branden.

ANTI-KREUK/ANTI-FROISSAGE


Het apparaat wast en centrifugeert het wasgoed voorzichtig om te voorkomen dat het wasgoed kreukt.

Het apparaat vertraagt de centrifugeersnelheid, gebruikt meer water en past de programmaduur aan het type wasgoed aan.

Het bijbehorende indicatielampje gaat branden.

SPOELEN/RINÇAGE

Met deze optie kunt u alleen de laatste spoeling van een geselecteerd wasprogramma uitvoeren.

Als u ook de optie Extra spoelgangen () selecteert, voegt het apparaat twee of meer spoelgangen uit.

Het bijbehorende indicatielampje gaat branden.

POMPEN/VIDANGE CENTRIFUGEREN/ESSORAGE

Met deze optie kunt u de centrifugeer- en afvoercyclus uitvoeren.

De centrifugeerfase is geschikt voor het ingestelde wasprogramma.



Als u ook de optie Niet centrifugereren (🌀) selecteert, dan voert het apparaat alleen de afvoercyclus uit.

KLAAR OVER/FINI DANS




Met deze optie kunt u instellen binnen hoeveel uren u wenst dat het wasprogramma klaar is.

U kunt deze optie instellen tussen minimum 3 en maximum 20 uren.

INSTELLINGEN




PERMANENT EXTRA SPOELEN

Met deze optie kunt u bij elke programma automatisch een extra spoelbeurt instellen.



- Voor het **inschakelen/uitschakelen** van deze optie, drukt u tegelijkertijd op  en  tot het indicatielampje  **aan/uit gaat**.

KINDERSLOT

Met deze optie kunt u voorkomen dat kinderen met het bedieningspaneel spelen.

- Voor het **inschakelen/uitschakelen** van deze optie, drukt u tegelijkertijd op  en  tot het indicatielampje  **aan/uit gaat**.


Activeer deze optie na het indrukken van de toets

: de toetsen worden vergrendeld (behalve toets ).

VOOR HET EERSTE GEBRUIK



Tijdens de installatie of voordat u het apparaat voor het eerst gebruikt, kunt u wat water in het apparaat waarnemen. Dit is restwater dat in het apparaat is achtergebleven nadat in de fabriek een volledige functietest werd uitgevoerd om te garanderen dat het apparaat in perfect functionerende staat aan de klant wordt geleverd en is geen reden voor ongerustheid.

Het display toont het aantal uren en het indicatielampje boven de toets  brandt.

EXTRA SPOELING

Met deze optie kunt u spoelingen toevoegen aan een wasprogramma.

Gebruik deze optie voor personen die allergisch zijn voor wasmiddelen en in gebieden waar het water erg zacht is.

Het betrokken indicatielampje gaat branden.¹⁾



Deze optie blijft actief, zelfs als u het apparaat uitschakelt.

GELUIDSSIGNALEN

De geluidssignalen weerklinken wanneer:

- Het programma is voltooid.
- Er een storing in het apparaat optreedt.

Voor het **uitschakelen/inschakelen** van de geluidssignalen raakt u gedurende 4 seconden tegelijkertijd toets **P** en  aan.



Als u de geluidssignalen uitschakelt, werken ze wel als er een storing optreedt.

1. Steek de stekker in het stopcontact.
2. Draai de waterkraan open.
3. Doe een klein beetje wasmiddel in het doseervakje voor de wasfase.
4. Stel het programma voor katoen in op de hoogste temperatuur zonder wasgoed en start het programma.

Dit verwijdert al het mogelijke vuil uit de trommel en de kuip.

1) Raadpleeg "Instellingen" voor meer informatie over het activeren van deze optie.

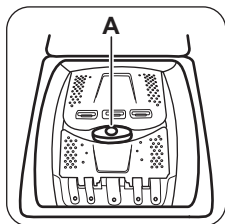
DAGELIJKS GEBRUIK



WAARSCHUWING! Raadpleeg de hoofdstukken Veiligheid.

WASGOED IN DE MACHINE DOEN

1. Open het deksel.
2. Druk op de toets **A**.



De trommel gaat automatisch open.

3. Doe de was in de trommel, één item tegelijk.
4. Schud de items voor u ze in de wasautomaat plaatst.

Zorg ervoor dat u niet te veel was in de trommel plaatst.

5. Sluit de trommel en het deksel.



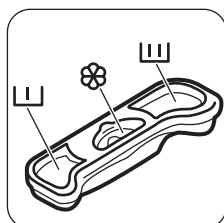
LET OP! Voordat u de deur van de machine sluit, dient u erop te letten dat de trommel goed is gesloten.

WASMIDDELDOSEERBAKJES. VULLEN MET WASMIDDEL EN TOEVOEGINGEN

1. Meet de gespecificeerde wasmiddelen en de wasverzachter.
2. Doe het wasmiddel en de wasverzachter in de juiste compartimenten.



Volg altijd de instructies op de verpakking van de wasmiddelen.



Wasmiddelbakje voor voorwasfase.



Wasmiddelbakje voor wasfase.



Bakje voor vloeibare toevoegingen (wasverzachter, stijfjel).

Het teken **M** is het maximale niveau voor vloeibare wasmiddelen.



Voeg vloeibare wasmiddelen toe aan een doseerbol (geleverd door de fabrikant van het wasmiddel). Plaats de doseerbol in de trommel van de wasmachine, bovenop de kledingstukken.

HET APPARAAT INSCHAKELEN

Druk op de toets Aan/Uit Marche/Arrêt om het apparaat in of uit te schakelen.

Er klinkt een geluid als het apparaat wordt ingeschakeld.

EEN PROGRAMMA INSTELLEN

1. Druk op programmatoets **P** en stel het volgende programma in:
 - Het lampje van de toets **▷||** knippert.
 - Het display geeft de programmaduur weer.

2. Indien nodig, wijzig de temperatuur en de centrifugeersnelheid of voeg extra opties toe. Als u een optie activeert, gaat het indicatielampje van de ingestelde optie branden.



Als u iets niet goed instelt, toont het display de melding **E r r**.

EEN PROGRAMMA STARTEN ZONDER DE OPTIE KLAAR OVER/FINI DANS

Druk op toets **▷||**.

- Het indicatielampje **▷||** stopt met knipperen en blijft branden.
- Het programma start, de deur wordt vergrendeld, het lampje **▷-□** brandt
- Bij het begin van een wascyclus kan de afvoerpomp een tijdje werken.



Na ongeveer 15 minuten na de start van het programma:

- Het apparaat past automatisch de programmaduur aan aan de wasgoedbelading.
- Op de display verschijnt de nieuwe waarde.

EEN PROGRAMMA STARTEN MET DE OPTIE KLAAR OVER/FINI DANS

1. Druk herhaaldelijk op de toets om het aantal uren voor het einde van de wascyclus te selecteren.

Het display toont het aantal uren dat u ingesteld hebt (bijv.) en het indicatielampje boven de toets brandt om aan te geven dat deze optie actief is.

2. Druk op toets :
 - De deur blijft vergrendeld.
 - De machine begint de tijd af te tellen.
 - Nadat het aftelproces voltooid is, wordt het programma automatisch gestart.



U kunt de instelling van de optie Klaar Over/Fini Dans annuleren of wijzigen voordat u op drukt. Na het indrukken van de toets kunt u de optie Klaar Over/Fini Dans alleen nog annuleren.

Om de optie Klaar Over/Fini Dans te annuleren:

- a. Druk op toets om het apparaat in te stellen op de pauzestand. Het indicatielampje van de knop knippert.
- b. Druk op de toets tot het indicatielampje boven deze toets dooft.

Druk nogmaals op toets om het programma onmiddellijk te starten.



Bij gebruik van vloeibare wasmiddelen in combinatie met de optie Klaar Over/Fini Dans, voeg de vloeibare wasmiddelen toe met een doseerbol (geleverd door de fabrikant van het wasmiddel).

EEN PROGRAMMA ONDERBREKEN EN DE OPTIES WIJZIGEN

U kunt slechts enkele functies wijzigen voordat ze gaan werken.

1. Tik op .

Het lampje van deze toets knippert.

2. Wijzig de opties. Als u een optie wijzigt, zal de Klaar Over/Fini Dans optie (indien geselecteerd) worden uitgeschakeld.
3. Druk nogmaals op . Het wasprogramma gaat verder.

EEN PROGRAMMA ANNULEREN

1. Druk een paar seconden op de toets Aan/Uit Marche/Arrêt om het programma te annuleren en om het apparaat uit te schakelen.
2. Druk weer op dezelfde toets om het apparaat in te schakelen. Nu kunt u een nieuw wasprogramma kiezen.



Het apparaat voert het water af voordat u een nieuw programma start. Zorg er in dit geval voor dat het wasmiddel nog in het doseerbakje zit, zo niet vul het dan bij.

DE DEKSEL OPENEN

Als een programma (of) in werking is, is de deksel van het apparaat vergrendeld. Het lampje brandt.



LET OP! Als de temperatuur en het waterniveau in de trommel te hoog zijn, kunt u de deksel niet openen.

Om de deksel tijdens de eerste minuten van de cyclus te openen (of wanneer in werking is) :



1. Druk op om het apparaat te pauzeren.
2. Wacht een paar minuten tot het lampje dooft.
3. U kunt het deksel openen.
4. Sluit de deksel en raak nogmaals toets aan. Het programma (of de) gaat verder.

AAN HET EINDE VAN HET PROGRAMMA





- Het apparaat stopt vanzelf.
- Als het geluidssignaal actief is, weerklinkt het signaal.
- In het display gaat aan.
- Het lampje van de knop gaat uit.
- Het dekselvergrendelingsymbool knippert (als de deksel ontgrendelt) en gaat dan uit.
- U kunt het deksel openen.
- Haal het wasgoed uit het apparaat. Zorg ervoor dat de trommel leeg is.

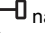
- Druk een paar seconden op de knop Aan/Uit Marche/Arrêt om het apparaat uit te schakelen.
- Draai de waterkraan dicht.
- Laat het deksel iets open staan om de vorming van schimmel en onaangename luchtjes te voorkomen.

Het wasprogramma is voltooid, maar er staat water in de trommel:

- De trommel draait regelmatig om kreukvorming van het wasgoed te voorkomen.
- Het indicatielampje  knippert om u eraan te herinneren het water af te voeren.
- Het dekselvergrendelingsymbool  brandt. Het indicatielampje van de knop  knippert. Het deksel blijft vergrendeld.
- U moet het water afvoeren om het deksel te kunnen openen.

Het water afvoeren:

1. Om het water weg te pompen.
 - Druk op de toets . Het apparaat pompt het water weg en centrifugeert met maximale centrifugeersnelheid voor het geselecteerde wasprogramma.
 - Of, druk op de toets  om de centrifugeersnelheid aan te passen en druk dan op toets . Het apparaat voert het water af en centrifugeert. Als u  instelt, pompt het apparaat alleen.


2. Als het programma is voltooid, gaat het dekselvergrendelingsymbool  na een paar minuten uit en kunt u het deksel openen.
3. Druk een paar seconden op de knop Aan/Uit Marche/Arrêt om het apparaat uit te schakelen.



Na ongeveer 18 uur begint het apparaat automatisch met het afvoeren van water en centrifugeren (behalve bij het wolprogramma).

AUTO-UIT OPTIE

De AUTO UIT-optie schakelt het apparaat automatisch uit om het energieverbruik te beperken. Alle indicatielampjes en het display doven als:

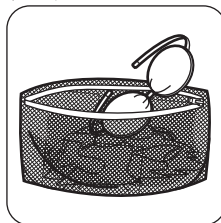
- U het apparaat niet gebruikt binnen 5 minuten na het aanraken van de toets . Druk opnieuw op de toets Aan/Uit Marche/Arrêt om het apparaat in te schakelen.
- 5 minuten na afloop van het wasprogramma. Druk opnieuw op de toets Aan/Uit Marche/Arrêt om het apparaat in te schakelen. De tijd van het laatst ingestelde programma wordt weergegeven op het display. Druk op de toets **P** als u een nieuwe cyclus wenst in te stellen.


AANWIJZINGEN EN TIPS

BELADEN MET WASGOED

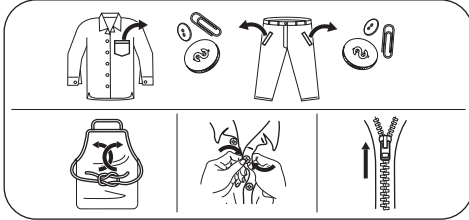
- Verdeel het wasgoed in: wit, gekleurd, synthetisch, fijne was en wol.
- Volg de wasinstructies op de waslabels van het wasgoed.
- Was witte en bonte artikelen niet samen.
- Sommige bonte items kunnen verkleuren met de eerste wasbeurt. We raden je aan om ze de eerste keer apart te wassen.
- Draai meerlagige stoffen, wollen en kleding met geverfde opdrukken binnenstebuiten.
- Was en behandel zware vlekken met een geschikt wasmiddel voordat je het wasgoed in de trommel doet.
- Wees voorzichtig met de gordijnen. Verwijder de haken en plaats de gordijnen in een waszak of kussensloop.
- Was geen wasgoed zonder zomen of met scheuren. Gebruik een waszakje om kleine items

te wassen (bijv. beugel-bh's, riemen, panty's, veters, linten, etc.).



- Een zeer kleine lading kan problemen veroorzaken bij de centrifugefase die leiden tot overmatige trillingen. Als dit voorkomt:
 - onderbreek het programma en open de deur (raadpleeg hoofdstuk 'Dagelijks gebruik');
 - herverdeel de lading met de hand zodat de items gelijkmatig over de trommel zijn verdeeld;
 - druk op de -toets. De centrifugeerfase gaat door.

- Vermijd het wassen van kleding vol met lange haren van dieren of van kleren van slechte kwaliteit die veel pluus afgeven, want dat kan het afvoercircuit blokkeren en daarom leiden tot de noodzaak van hulp van een technicus.
- Knoop kussenslopen dicht, sluit ritsen, haken en drukknopen. Bind riemen, koorden, veters, linten en andere losse elementen vast.
- Maak de zakken leeg en vouw de artikelen open.



HARDNEKKIGE VLEKKEN

Voor sommige vlekken is water en wasmiddel niet voldoende.

We raden u aan om deze vlekken te behandelen voordat u de artikelen in de machine stopt.

Er zijn speciale vlekkenverwijderaars verkrijgbaar.

Gebruik een speciale vlekkenverwijderaar die geschikt is voor het soort vlekken en de stof.

TYPE EN HOEVEELHEID WASMIDDEL.

De keuze van het wasmiddel en het gebruik van de juiste hoeveelheden beïnvloedt niet alleen uw wasprestaties, maar helpt ook om verspilling te voorkomen en het milieu te beschermen:

- Gebruik uitsluitend wasmiddelen en andere middelen die speciaal bedoeld zijn voor wasmachines. Volg eerst deze algemene regels:
 - waspoeder voor alle soorten weefsels, met uitzondering van fijne was. Kies bij voorkeur voor waspoeder met bleekmiddel voor witte was en hygiënisch wassen,
 - vloeibare wasmiddelen, voor wasprogramma's op lage temperatuur (max. 60 °C) voor alle weefselsoorten of speciale middelen voor wollen artikelen.
- De keuze en hoeveelheid wasmiddel zal afhangen van: type stof (delicaat, wollen, katoen, enz.), de kleur van de kleding, de grootte van de lading, de mate van vervuiling, wastemperatuur en hardheid van het gebruikte water.
- Volg de aanwijzingen op de verpakking van het wasmiddel of de andere toevoegingen zonder het aangegeven maximumniveau (**MAX**) te overschrijden.

- Vermeng geen verschillende soorten wasmiddel met elkaar.
- Gebruik minder wasmiddel als:
 - u een kleine lading wast,
 - het wasgoed licht vervuild is,
 - er grote hoeveelheden schuim zijn tijdens het wassen.
- Bij het gebruik van wasmiddeltabletten of -pods, plaatst u ze altijd in de trommel, niet in het wasmiddeldoseerbakje.

Onvoldoende wasmiddel kan leiden tot de volgende dingen:

- onbevredigende wasresultaten,
- het wasgoed dat grijs wordt,
- vette kleding,
- schimmel in het apparaat.

Overmatig wasmiddel kan leiden tot de volgende dingen:

- schuimen,
- verminderd waseffect,
- ontoereikend spoelen,
- een grotere impact op het milieu.

MILIEUTIPS

Om water en energie te besparen en om het milieu te helpen beschermen, raden wij u aan de volgende tips ter harte te nemen:

- **Normaal vuile was kan zonder voorwas** worden gewassen om wasmiddel, water en tijd te besparen (ook het milieu wordt zo beschermd!)
- Door het apparaat te laden tot de **maximale capaciteit die voor elk programma is aangegeven, wordt het energie- en waterverbruik verminderd.**
- Met de juiste voorbehandeling kunnen vlekken en vuil worden verwijderd; het wasgoed kan dan op een lagere temperatuur worden gewassen.
- Om de juiste hoeveelheid wasmiddel te gebruiken, raadpleegt u de hoeveelheid voorgesteld door de producent van het wasmiddel en controleert u de waterhardheid van uw huishoudelijk systeem. Zie "Waterhardheid".
- Stel de **maximaal mogelijke centrifugeersnelheid** in voor het geselecteerde wasprogramma **voordat u uw was droogt in een wasdroger**. Dit bespaart energie tijdens het drogen!

WATERHARDHEID

Als de waterhardheid in uw gebied hoog of gemiddeld is, raden we u het gebruik van waterverzachter voor wasautomaten aan. In gebieden waar de waterhardheid zacht is, is het gebruik van een waterverzachter niet nodig.

Neem contact op met het plaatselijke waterleidingbedrijf voor de waterhardheid in uw gebied.

Gebruik de juiste hoeveelheid van de waterverzachter. Volg altijd de instructies die u vindt op de verpakking van het product.

ONDERHOUD EN REINIGING



WAARSCHUWING! Raadpleeg de hoofdstukken Veiligheid.

SCHEMA PERIODIEKE REINIGING

Periodieke reiniging helpt de levensduur van uw apparaat te verlengen.

Houd na elke cyclus de deur en de wasmiddeldispenser een beetje op een kier om luchtcirculatie te krijgen en de vochtigheid in het apparaat te drogen: dit voorkomt schimmels en geurtjes.

Als het apparaat lange tijd niet wordt gebruikt: sluit de waterkraan en trek de stekker uit het stopcontact.

Indicatief schema periodieke reiniging:

Ontkalken	Twee keer per jaar
Onderhoudswasbeurt	Eenmaal ter maand
Dekselafdichting reinigen	Iedere twee maanden
Trommel reinigen	Iedere twee maanden
Wasmiddeldoseerbakje reinigen	Iedere twee maanden
De filter van de toevoerslang en de klepfilter reinigen	Twee keer per jaar

In de volgende paragrafen wordt uitgelegd hoe u elk onderdeel moet reinigen.

VREEMDE VOORWERPEN VERWIJDEREN



Zorg ervoor dat de zakken leeg zijn en dat alle losse elementen zijn vastgebonden voordat u uw cyclus uitvoert. Raadpleeg 'De waslading' in 'Aanwijzingen en tips'.

Verwijder alle vreemde voorwerpen (zoals metalen clip, knoppen, munten, enz.) die u kunt vinden in de filter van de toevoerslang en de trommel.

Raadpleeg de paragrafen 'De trommel reinigen' en 'De filter van de toevoerslang en de klepfilter

reinigen'. Neem indien nodig contact op met een erkend servicecentrum.

BUITENKANT REINIGEN

Het apparaat alleen schoonmaken met zeep en warm water. Maak alle oppervlakken volledig droog. Gebruik geen schuursponsjes of krassend materiaal.



LET OP! Gebruik geen alcohol, oplosmiddelen of chemische producten.



LET OP! Gebruik de metalen oppervlakken niet met een reinigingsmiddel op chloorbasis.

ONTKALKEN

Als de waterhardheid in uw gebied hoog of gemiddeld is, raden we u het gebruik van waterontharder voor wasautomaten aan.

Controleer de trommel regelmatig om kalk en roestdeeltjes te voorkomen.

Gebruik alleen speciale producten voor wasmachines om roestdeeltjes te verwijderen. Doe dit apart van het wassen van wasgoed.



Volg altijd de instructies die u vindt op de verpakking van het product.

ONDERHOUDSWASBEURT

Bij programma's met lage temperaturen is het mogelijk dat er wat wasmiddel achterblijft in de trommel. Voer regelmatig een onderhoudswasbeurt uit. Ga als volgt te werk:

- Haal al het wasgoed uit de trommel.
- Kies het katoenprogramma met de hoogste temperatuur met een kleine hoeveelheid wasmiddel.

DEKSELAFDICHTING

Controleer het deurrubber regelmatig en verwijder voorwerpen uit de binnenkant. Maak schoon indien nodig met een ammoniakmiddel zonder het oppervlak van de afdichting te bekrassen.



Volg altijd de instructies die u vindt op de verpakking van het product.

DE TROMMEL REINIGEN

Controleer de trommel regelmatig om roestdeeltjes te voorkomen. Voor een complete reiniging:

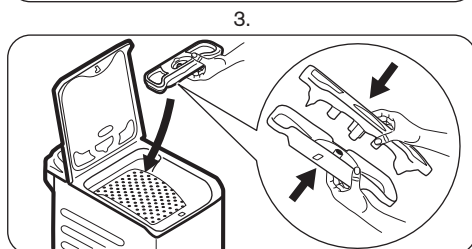
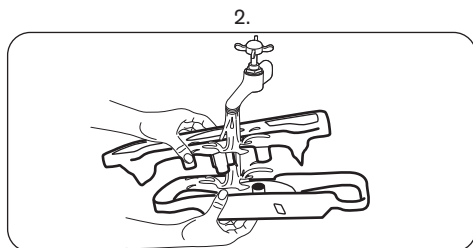
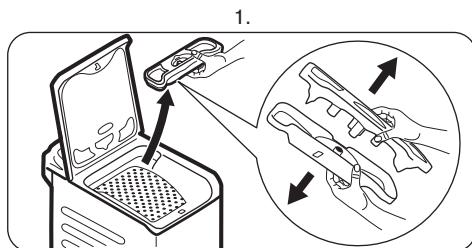
- Reinig de trommel met speciale producten voor roestvrij staal. Voeg een kleine hoeveelheid schoonmaakmiddel toe aan de lege trommel om achtergebleven resten weg te spoelen.

- Draai een kort katoenprogramma op hoge temperatuur.

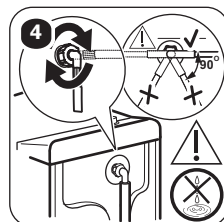
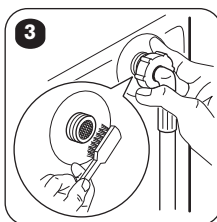
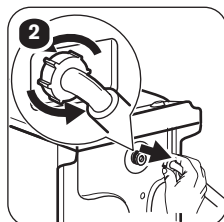
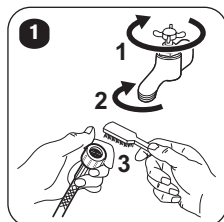


Volg altijd de instructies die je op de verpakking van het product vindt.

HET WASMIDDELBAKJE REINIGEN



HET FILTER VAN DE TOEVOERSLANG EN HET KLEPFILTER REINIGEN



VOORZORGSMAATREGELEN BIJ VORST

Als het apparaat is geïnstalleerd in een gebied waar de temperatuur lager is dan 0 °C, dient u het resterende water uit de afvoerslang en de afvoerpomp te verwijderen.



Voer deze procedure ook uit als u de noodafvoer wilt gebruiken.

1. Haal de netstekker uit het stopcontact.
2. Verwijder de watertoevoerslang.
3. Schroef de afvoerslang los van de achtersteun en maak de slang los van de gootsteen of tap.

4. Leg de uiteinden van de afvoer- en toevoerslang in een opvangbak. Laat het water uit de slangen stromen.
5. Stel elk geselecteerde programma in met optie Pompen/Vidange Centrifugeren/Essorage en laat dit tot het eind van de cyclus draaien.
6. Als er geen water meer stroomt, plaats de toevoerslang en de afvoerslang terug.
7. Druk op de knop Aan/Uit Marche/Arrêt om de machine uit te schakelen.



WAARSCHUWING! Zorg ervoor dat de temperatuur hoger is dan 0°C voordat u het apparaat opnieuw gebruikt. De fabrikant is niet verantwoordelijk voor schade die door lage temperaturen is veroorzaakt.

PROBLEEMPLOSSING



WAARSCHUWING! Raadpleeg de hoofdstukken Veiligheid.

ALARMCODES EN MOGELIJKE STORINGEN

Het apparaat start of stopt niet tijdens de werking. Probeer eerst het probleem zelf op te lossen (zie tabellen).



WAARSCHUWING! Voordat u een handeling verricht, de stekker uit het stopcontact trekken.




Bij enkele problemen geeft het display een alarmcode weer en kan de

▷||▷||-knop continu knippen:

Probleem	Mogelijke oplossing
<p>E 10 Het apparaat wordt niet goed gevuld met water.</p>	<ul style="list-style-type: none"> ▪ Zorg ervoor dat de waterkraan geopend is. ▪ Ga na of de druk van de watervoorziening niet te laag is. Neem voor deze informatie contactpersoon op met uw plaatselijke waterleidingsbedrijf. ▪ Verzeker u ervan dat de waterkraan niet verstopt is. ▪ Controleer of er geen knikken of bochten in de watertoevoerslang aanwezig zijn. ▪ Zorg dat de positie van de watertoevoerslang correct is. ▪ Zorg dat de filter van de toevoerslang en de filter van de klep niet verstopt zijn. Zie het hoofdstuk "Onderhoud en reiniging".
<p>E 20 Het apparaat pompt geen water weg.</p>	<ul style="list-style-type: none"> ▪ Verzeker u ervan dat de gootsteenafvoer niet verstopt is. ▪ Verzeker u ervan dat de aftapslang geen knikken of bochten heeft. ▪ Zorg dat de aansluiting van de waterafvoerslang correct is. ▪ Stel het afvoerprogramma in als u een programma zonder afvoerfase instelt. ▪ Stel het afvoerprogramma in als u een optie heeft gekozen waarbij water in de kuip blijft.
<p>E 9 1 Geen communicatie tussen elektronische elementen van de machine.</p>	<ul style="list-style-type: none"> ▪ Het programma werd niet juist voltooid of het apparaat is te vroeg gestopt. Schakel het apparaat uit en weer aan. ▪ Als de alarmcode weer verschijnt, neem dan contact op met een erkend servicecentrum.
<p>E 80 De stroomtoevoer is niet stabiel.</p>	<ul style="list-style-type: none"> ▪ Wacht tot de stroomtoevoer stabiel is.

Als het display andere alarmcodes aangeeft, schakel het apparaat dat uit en weer in. Als het probleem opnieuw optreedt, neemt u contact op met de Servicedienst.

Raadpleeg onderstaande tabel voor mogelijke oplossingen in geval van een ander probleem met de wasmachine.

Probleem	Mogelijke oplossing
<p>Het programma start niet.</p>	<ul style="list-style-type: none"> ▪ Controleer of de netstekker is aangesloten op het stopcontact. ▪ Zorg dat het deksel en de trommeldeur goed gesloten zijn. ▪ Zorg dat er geen zekering in de zekeringenkast is doorgebrand. ▪ Verzeker u ervan dat    bediend is. ▪ Als de uitgestelde start is ingesteld, annuleert u deze functie of wacht u tot de afloop van de afteltijd. ▪ Schakel het kinderslot uit. ▪ Controleer de stand van de knop op het gekozen programma.
<p>De machine vult zich met water en pompt dit direct weg.</p>	<ul style="list-style-type: none"> ▪ Zorg dat de afvoerslang zich op de juiste hoogte bevindt. De slang kan te laag hangen. Raadpleeg 'Montage-instructies'.
<p>De centrifugeerfase werkt niet of de wasfase duurt langer dan normaal.</p>	<ul style="list-style-type: none"> ▪ Stel het centrifugeerprogramma in. ▪ Verdeel het wasgoed handmatig in de trommel en start de centrifugeerfase opnieuw. Dit probleem wordt mogelijk veroorzaakt door problemen met de balans.
<p>Er ligt water op de vloer.</p>	<ul style="list-style-type: none"> ▪ Zorg dat de aansluitingen van de waterslangen goed vast zitten en dat er geen lekken zijn. ▪ Zorg ervoor dat de watertoevoer- en afvoerslangen niet beschadigd zijn. ▪ Zorg dat u het juiste wasmiddel en de juiste hoeveelheid gebruikt.
<p>U kunt het deksel van het apparaat niet openen.</p>	<ul style="list-style-type: none"> ▪ Zorg ervoor dat er geen wasprogramma is gekozen dat eindigt met water in de trommel. ▪ Zorg dat het wasprogramma voltooid is. ▪ Stel het afvoer- of centrifugeerprogramma in als er zich water in de trommel bevindt. ▪ Verzeker u ervan dat er elektrische stroom op de machine staat. ▪ Dit probleem kan veroorzaakt worden door een storing van het apparaat. Neem contact op met een erkend servicecentrum.
<p>De machine maakt abnormale geluiden en trilt.</p>	<ul style="list-style-type: none"> ▪ Zorg dat het apparaat waterpas staat. Raadpleeg 'Montage-instructies'. ▪ Zorg dat de verpakking en/of de transportbouten verwijderd zijn. Raadpleeg 'Montage-instructies'. ▪ Voeg meer wasgoed aan de trommel toe. De lading is te klein.
<p>De programmaduur neemt toe of neemt af tijdens het draaien van het programma.</p>	<ul style="list-style-type: none"> ▪ Het AutoAdjust System kan de duur van het programma aanpassen aan het type en de hoeveelheid wasgoed. Zie 'Beladingsdetectie AutoAdjust System' onder het hoofdstuk 'Dagelijks gebruik'.

Probleem	Mogelijke oplossing
Het wasresultaat is niet bevredigend.	<ul style="list-style-type: none"> ▪ Gebruik meer wasmiddel of gebruik een ander middel. ▪ U hebt de hardnekkige vlekken niet voor het wassen uit het wasgoed gehaald. ▪ Zorg dat u de juiste temperatuur instelt. ▪ Verminder de hoeveelheid wasgoed.
Te veel schuim in de trommel tijdens de wascyclus.	<ul style="list-style-type: none"> ▪ Verminder de hoeveelheid wasmiddel.

Schakel na de controle de machine in. Het programma wordt voortgezet vanaf het punt van onderbreking.

Als het probleem opnieuw optreedt, neemt u contact op met het geautoriseerd servicecentrum.

De contactgegevens van het servicecentrum staan op het typeplaatje.

VERBRUIKSWAARDEN

INLEIDING



Zie de link www.theenergylabel.eu voor gedetailleerde informatie over het energielabel.



De QR-code op het energielabel dat bij het apparaat wordt geleverd, biedt een internetkoppeling naar de informatie gerelateerd aan de prestaties van het apparaat in de EU-EPREL-database. Bewaar het energielabel ter referentie samen met de gebruikershandleiding en alle andere documenten die bij dit apparaat worden geleverd.

Het is ook mogelijk om dezelfde informatie in EPREL te vinden via de link <https://eprel.ec.europa.eu> en de modelnaam en het productnummer die je vindt op het typeplaatje van het apparaat. Raadpleeg het hoofdstuk 'Productbeschrijving' voor de positie van het typeplaatje.

LEGENDA

kg	Wasgoed.	u:mm	Duur programma.
kWh	Energieverbruik.	°C	Temperatuur in de was.
Liter	Waterverbruik.	tpm	Centrifugeersnelheid.
%	Resterend vocht aan het einde van de centrifugeerfase. Hoe hoger de centrifugeersnelheid, hoe hoger het geluid en hoe lager het resterende vocht.		



Waarden en programmaduur kunnen verschillen afhankelijk van verschillende omstandigheden (bijv. kamertemperatuur, watertemperatuur en -druk, ladinggrootte en type wasgoed, voedingsspanning) en ook als je de standaardinstelling van een programma wijzigt.

VOLGENS VERORDENING (EU) 2019/2023 VAN DE COMMISSIE

Eco 40-60 programma	kg	kWh	Liter	u:mm	%	°C	rpm ¹⁾
Volledige lading	6	0.940	47	3:17	53	47	1151
Halve belading	3	0.518	37	2:35	53	39	1151
Kwartbelading	1,5	0.260	29	2:35	55	25	1151

1) Maximale centrifugesnelheid.

Stroomverbruik in verschillende modi

Uit (W)	Stand-by (W)	Uitgestelde start (W)
0,48	0,48	4,00

De tijd tot de Uit-/Stand-bymodus is maximaal 15 minuten.

VEELVOORKOMENDE PROGRAMMA'S




Deze waarden zijn slechts indicatief.

Programma	kg	kWh	Liter	u:mm	%	°C	rpm ¹⁾
Katoen/Coton ²⁾ 90°C	6	2.60	85	3:25	53	85	1200
Katoen/Coton 60°C	6	1.85	85	3:25	53	55	1200
Mix/Mixtes 20 ^{o3)} 20°C	2,5	0.22	55	2:10	50	20	1200
Synthetica/Synthé- tiques 40°C	3	0.65	55	2:10	35	40	1200

Programma	kg	kWh	Liter	u:mm	%	°C	rpm ¹⁾
Fijne was/Délicats ⁴⁾ 30°C	2	0.35	50	1:00	35	30	1200
Wol/Laine 30°C	1	0.20	35	1:10	30	30	1200

- 1) Referentie-indicator van de centrifugeersnelheid.
- 2) Geschikt voor het wassen van zwaar vervuild textiel.
- 3) Geschikt voor het wassen van licht vervuild katoen.
- 4) Het werkt ook als een snelle wascyclus voor licht vervuild wasgoed.

MILIEUBESCHERMING

Recycleer de materialen met het symbool . Gooi de verpakking in een geschikte afvalcontainer om het te recyclen. Bescherm het milieu en de volksgezondheid en recycleer op een correcte manier het afval van elektrische en elektronische

apparaten. Gooi apparaten gemarkeerd met het symbool  niet weg met het huishoudelijk afval. Breng het product naar het milieustation bij u in de buurt of neem contact op met de gemeente.

WWW.ZANUSSI.COM/SHOP



CE

135998880-A-152021