

CREPIER BREIZH

FR
NL
DE



CONSIGNES DE SÉCURITÉ PRÉCAUTIONS IMPORTANTES


- Utilisation, entretien, nettoyage et installation du produit: pour votre sécurité, merci de vous référer aux différents paragraphes de cette notice et aux pictogrammes correspondants.
- Cet appareil est uniquement destiné à un usage domestique.
- Il n'a pas été conçu pour être utilisé dans les cas suivants qui ne sont pas couverts par la garantie :
 - dans les coins de cuisines réservés au personnel dans des magasins, bureaux et autres environnements professionnels,
 - dans les fermes,
 - par les clients des hôtels, motels et autres environnements à caractère résidentiel,
 - dans les environnements de type chambres d'hôtes.
- Ne jamais utiliser l'appareil sans surveillance.
- Cet appareil n'est pas prévu pour être utilisé par des personnes (y compris les enfants) dont les capacités physiques, sensorielles ou

mentales sont réduites, ou des personnes dénuées d'expérience ou de connaissance, sauf si elles ont pu bénéficier, par l'intermédiaire d'une personne responsable de leur sécurité, d'une surveillance ou d'instructions préalables concernant l'utilisation de l'appareil.

Il convient de surveiller les enfants pour s'assurer qu'ils ne doivent pas jouer avec l'appareil et utiliser l'appareil comme un jouet.

- Cet appareil peut être utilisé par des enfants à partir de 8 ans et plus et par des personnes ayant des capacités physiques, sensorielles ou mentales réduites ou un manque d'expérience et de connaissances à condition qu'elles aient reçu une supervision ou des instructions concernant l'utilisation de l'appareil en toute sécurité et qu'elles comprennent les dangers encourus. Le nettoyage et l'entretien par l'utilisateur ne doivent pas être effectués par des enfants, sauf s'ils ont plus de 8 ans et qu'ils sont surveillés.

Maintenir l'appareil et son cordon hors de portée des enfants de moins de 8 ans.

-  La température des surfaces accessibles peut être élevée lorsque l'appareil est en fonctionnement.
- Vérifier que l'installation électrique est compatible avec la puissance et la tension indiquées sous l'appareil.
- Cet appareil n'est pas destiné à être mis en fonctionnement au moyen d'une minuterie extérieure ou par un système de commande à distance séparé.
- Si le câble d'alimentation est endommagé, il doit être remplacé par un câble ou un ensemble spécial disponible auprès du fabricant ou de son service après-vente.
- Cet appareil ne doit pas être immergé. Ne jamais plonger dans l'eau l'appareil ni le cordon. Ne pas passer l'appareil et son cordon au lave-vaisselle.
- Enlever tous les emballages, autocollants ou accessoires divers à l'intérieur comme à l'extérieur de l'appareil.
- Dérouler entièrement le cordon.
- Si une rallonge électrique est utilisée, elle doit être de section au moins équivalente et avec prise de terre incorporée.

• Ne brancher l'appareil que sur une prise de terre incorporée. **FR**


A faire

- Lire attentivement et garder à portée de main les instructions de cette notice, commune aux différentes versions suivant les accessoires livrés avec votre appareil.
- Si un accident se produit, passer de l'eau froide immédiatement sur la brûlure et appeler un médecin si nécessaire.
- Les fumées de cuisson peuvent être dangereuses pour les animaux ayant un système de respiration particulièrement sensible, comme les oiseaux, Nous conseillons aux propriétaires d'oiseaux de les éloigner du lieu de cuisson.
- Lors de la première utilisation, laver la plaque, verser un peu d'huile sur la plaque et l'essuyer avec un chiffon doux.
- Veillez à ce que la plaque soit stable et bien positionnée sur la base de l'appareil. N'utiliser que les plaques fournies avec l'appareil ou acquises auprès d'un centre de service agréé.
- Pour éviter de détériorer la plaque, utiliser celle-ci uniquement sur le support pour laquelle il a été conçu (ex. ne pas la mettre dans un four, sur le gaz ou une plaque électrique...).
- Si l'appareil est utilisé au centre de la table, le mettre hors de portée des enfants.
- Veiller à l'emplacement du cordon avec ou sans rallonge, prendre toutes les précautions nécessaires afin de ne pas gêner la circulation des convives autour de la table de telle sorte que personne ne s'enfraye dedans.
- Pour préserver le revêtement de la plaque de cuisson, toujours utiliser une spatule plastique ou en bois.
- Vérifier que l'appareil est débranché avant nettoyage.
- La plaque de cuisson et les accessoires se nettoient avec une éponge, de l'eau chaude et du liquide vaisselle.

A ne pas faire

- Ne jamais interposer de feuille d'aluminium ou tout autre objet sous la plaque, et entre le réflecteur et la résistance.
- Ne jamais brancher l'appareil lorsqu'il n'est pas utilisé.
- Ne jamais utiliser l'appareil à vide.
- Pour éviter la surchauffe de l'appareil, ne pas le placer dans un coin ou contre un mur.
- Ne jamais placer votre appareil directement sur un support fragile (table en verre, nappe, meuble verni...) ou sur un support de type nappe plastique.
- Ne pas poser d'ustensile de cuisson sur les surfaces de cuisson de l'appareil.
- Pour éviter d'abîmer votre appareil, ne jamais réaliser de recettes flambées sur celui-ci.
- Ne pas couper directement sur la plaque.
- Ne jamais utiliser d'éponge métallique, ni de poudre à récurer afin de ne pas endommager la surface de cuisson (ex : revêtement antiadhésif,...).
- Ne pas poser la plaque chaude sur une surface fragile ou sous l'eau.

Conseils/Information

- Pour votre sécurité, cet appareil est conforme aux normes et réglementations applicables (Directives Basse Tension, Compatibilité Electromagnétique, Matériaux en contact des aliments, Environnement...).
- Tout aliment solide ou liquide entrant en contact avec les pièces marquées du logo  ne peut être consommé.
- Lors de la première utilisation, un léger dégagement d'odeur et de fumée peut se produire.



Participons à la protection de l'environnement !

① Votre appareil contient de nombreux matériaux valorisables ou recyclables.

➡ Confiez celui-ci dans un point de collecte pour que son traitement soit effectué.

GARDEZ PRÉCIEUSEMENT CES CONSIGNES

VEILIGHEIDSVOORSCHRIFTEN

BELANGRIJKE

VOORZORGSMAATREGELEN


- Gebruik, onderhoud, reiniging en installatie van het product: voor uw veiligheid, raadpleeg de verschillende paragrafen in deze handleiding en de overeenkomstige pictogrammen.
- Uw apparaat is uitsluitend bedoeld om gebruikt te worden voor huishoudelijk gebruik.
- Deze is niet ontworpen voor een gebruik in de volgende gevallen, waarvoor de garantie niet geldig is:
 - in kleinschalige personeelskeukens in winkels, kantoren en andere arbeidsomgevingen,
 - door gasten van hotels, motels of andere verblijfsvormen.
- Het apparaat nooit zonder toezicht gebruiken.
- Dit apparaat is niet bedoeld om zonder hulp en of toezicht gebruikt te worden door kinderen of andere personen indien hun fysieke, zintuiglijke of mentale vermogen hen niet in staat stellen dit apparaat op een

veilige wijze te gebruiken.

Houd toezicht over kinderen om ervoor te zorgen dat ze niet met het apparaat spelen en het apparaat niet als speelgoed gebruiken.

- Dit apparaat kan worden gebruikt door kinderen vanaf 8 jaar en ouder of personen met beperkte fysieke, visuele of mentale mogelijkheden, of die een gebrek hebben aan ervaring en kennis, als ze onder toezicht staan of instructies hebben gekregen over het veilig gebruik van het apparaat en de gevaren die het gebruik van het apparaat met zich meebrengt begrijpen. Kinderen jonger dan 8 jaar en zonder toezicht mogen het apparaat niet schoonmaken of onderhouden.

Houd het apparaat en de stekker uit de buurt van kinderen jonger dan 8 jaar.

-  Wanneer het apparaat aanstaat, kan de temperatuur hoog oplopen.
- Controleer of de elektrische installatie geschikt is voor de op het apparaat aangegeven stroomsterkte en spanning.
- Dit apparaat is niet geschikt om gebruikt te worden in combinatie met een tijdschakelaar of afstandsbediening.

- Indien het netsnoer beschadigd is, moet dit vervangen worden door een speciaal snoer dat verkrijgbaar is bij de fabrikant of zijn servicedienst.
- Dit apparaat dient niet ondergedompeld te worden in water. Ook het snoer nooit in water dompelen.
- Het apparaat en het snoer mogen niet in de vaatwasmachine geplaatst worden.
- Verwijder de volledige verpakking, de stickers en diverse accessoires, zowel aan de binnenkant als aan de buitenkant van het apparaat.
- Rol het snoer volledig uit.
- Als er een elektrisch verlengsnoer gebruikt wordt, moet deze minimaal van een gelijke doorsnede zijn en met een geïntegreerde geaarde stekker.
- Sluit het apparaat uitsluitend aan op een geaard stopcontact.

Doen


- Lees de instructies van deze handleiding aandachtig door en houd ze binnen handbereik; deze handleiding betreft de verschillende modellen, aan de hand van de met het apparaat meegeleverde accessoires.
- Als iemand zich brandt, koel de brandplek dan gelijk met koud water en roep, indien nodig, de hulp in van een huisarts.
- De dampen die tijdens het bereiden van voedsel vrijkomen kunnen gevaarlijk zijn voor (huis)dieren met bijzonder gevoelige luchtwegen, zoals vogels. Wij raden u daarom aan eventuele vogels op een veilige afstand van de plek waar u het apparaat gebruikt te plaatsen.

- Wanneer u het apparaat voor het eerst gebruikt dient u de plaat af te wassen, daarna giet u een beetje olie op de plaat en veegt deze vervolgens met een zachte doek schoon.
- Zorg dat de plaat stabiel en op juiste wijze op het voetstuk van het apparaat is geplaatst.
- Gebruik alleen de bij het apparaat geleverde of bij een erkend service center gekochte plaat.
- Om beschadigen van de plaat te voorkomen: gebruik deze alleen op het hiervoor bestemde apparaat (bijv: niet in een oven, op een gaspit of elektrische kookplaat gebruiken...).
- Indien het apparaat midden op de tafel wordt gebruikt, dient u ervoor te zorgen dat het buiten bereik van kinderen blijft.
- Zorg ervoor dat u het snoer, met of zonder verlengsnoer, zo neerlegt dat iedereen vrij rond de tafel kan lopen en er niemand over kan struikelen.
- Om beschadigen aan de bakplaat te voorkomen, adviseren wij u altijd een houten of kunststof spatel te gebruiken.
- Controleer of het apparaat koud is en uitgeschakeld voordat u het opbergt.
- Maak de bakplaat en het toebehoren schoon met een spons, warm water en een beetje afwasmiddel.

Niet doen


- U mag nooit een velletje aluminiumfolie of ander voorwerp onder de steen of plaat, en tussen de reflector en het verwarmingselement leggen.
- De stekker van het apparaat niet in het stopcontact steken indien u het apparaat niet gebruikt.
- Het apparaat niet gebruiken als het leeg is.
- Om oververhitting van het apparaat te voorkomen, dient u dit niet in een hoek of tegen een muur te plaatsen.
- Plaats het apparaat nooit rechtstreeks op een kwetsbare ondergrond (glazen tafel, tafelkleed, gelakt meubel...) of op een onstabiele ondergrond, zoals tafelkleden met een verende vulling.
- Plaats geen kookgerei op de kookoppervlakken van het apparaat.
- Geen geflambeerde gerechten bereiden met dit apparaat om beschadiging van uw product te voorkomen.
- Voedingsmiddelen niet rechtstreeks op de plaat snijden.
- Gebruik om beschadiging van het bakoppervlak te voorkomen nooit een metalen spons of schuurmiddel.
- De hete bakplaat niet onder water houden of op een kwetsbare ondergrond plaatsen.


Informatie

- Voor uw veiligheid voldoet dit apparaat aan de toepasselijke normen en regelgevingen (Richtlijnen Laagspanning, Elektromagnetische Compatibiliteit, Materialen in contact met voedingswaren, Milieu...).
- Alle vaste of vloeibare etenswaren die in contact komen met de bestanddelen waarop het logo  staat, kunnen niet meer geconsumeerd worden.
- Tijdens het eerste gebruik kunnen er tijdens de eerste paar minuten een geur en rook vrijkomen.



Wees vriendelijk voor het milieu!

 Uw apparaat bevat materialen die geschikt zijn voor hergebruik.

 Lever het in bij het milieustation in uw gemeente of bij onze technische dienst.

BEWAAR DEZE INSTRUCTIES ZORGVULDIG

SICHERHEITSHINWEISE

WICHTIGE VORKEHRUNGEN

DE

- Benutzung, Wartung, Reinigung und Aufstellen des Produktes: Lesen Sie bitte zu Ihrer Sicherheit die verschiedenen Abschnitte dieser Bedienungsanleitung und beziehen Sie sich auf die entsprechenden Piktogramme.
- Dieses Gerät ist ausschließlich für den Hausgebrauch bestimmt.
- Bei Verwendung des Gerätes in Umgebungen wie beispielsweise
 - in Küchen für Mitarbeiter in Läden, Büros und anderen gewerblichen Bereichen
 - in landwirtschaftlichen Anwesen
 - von Kunden in Hotels, Motels und anderen Wohneinrichtungen
 - in Frühstückspensionen erlischt die Garantie.
- Lassen Sie das Gerät nie unbeaufsichtigt in Betrieb.
- Überlassen Sie niemals unbeaufsichtigt Kindern oder Personen das Gerät, wenn deren physische oder sensorische Fähigkeiten oder Mangel an Erfahrung und Wissen sie am

sicheren Gebrauch hindern. Sie müssen stets überwacht werden und zuvor unterwiesen sein.

DE

Es empfiehlt sich, Kinder zu beaufsichtigen, um sicherzustellen, dass sie nicht mit dem Gerät spielen und es nicht als Spielzeug benutzen.

- Dieses Gerät kann von Kindern ab 8 Jahren und von Personen mit körperlichen, sensorischen oder geistigen Behinderungen oder Personen, denen es an Erfahrung und Kenntnis mangelt, benutzt werden, sofern sie beaufsichtigt werden oder in den sicheren Gebrauch des Gerätes unterwiesen werden und die damit verbundenen Gefahren verstehen. Die Reinigung und die vom Benutzer vorzunehmende Wartung dürfen nicht von Kindern durchgeführt werden; es sei denn, sie sind über 8 Jahre alt und werden beaufsichtigt.

Halten Sie das Gerät und sein Kabel außer Reichweite von Kinder unter 8 Jahren.

-  Die zugänglichen Flächen können während des Betriebs hohe Temperaturen

erreichen.

- Stellen Sie sicher, dass die Stromversorgung mit der auf der Unterseite des Geräts angegebenen Stromstärke und Spannung übereinstimmt.
- Dieses Gerät darf nicht über eine externe Schaltuhr oder eine separate Fernsteuerung betrieben werden.
- Wenn die Anschlussleitung dieses Gerätes beschädigt wird, muss sie durch den Hersteller oder seinen Kundendienst ausgetauscht werden.
- Wenn eine abnehmbare Zuleitung beschädigt ist, muss diese durch eine original Zuleitung ersetzt werden, die beim Hersteller oder einem autorisierten Servicepartner erhältlich ist.
- Dieses Gerät und das Kabel dürfen nicht ins Wasser getaucht werden.
Das Gerät und das Netzanschlusskabel sind nicht spülmaschinengeeignet.
- Verpackungen, Aufkleber und gesamtes Zubehör innerhalb und außerhalb des Gerätes entfernen.

- Rollen Sie das Netzkabel ganz aus.
- Wenn ein Verlängerungskabel verwendet wird, muss dies mindestens den gleichen Querschnitt haben und eine Erdung besitzen.
- Schließen Sie das Gerät nur an eine geerdete Steckdose an.

Immer


- Lesen Sie bitte die Gebrauchsanleitung sorgfältig durch und bewahren Sie diese griffbereit auf. Die Gebrauchsanleitung ist für alle Modelle gültig.
- Im Falle eines Unfalls, lassen Sie bitte sofort kaltes Wasser über die Verbrennung laufen und rufen Sie gegebenenfalls einen Arzt.
- Die Kochdämpfe können für Tiere mit einem besonders empfindlichen Atemsystem wie Vögel eine Gefahr darstellen. Vogelhaltern wird empfohlen, die Tiere vom Kochplatz entfernt zu halten.
- Reinigen Sie die Platte bei der ersten Inbetriebnahme, geben Sie ein wenig Öl auf die Platte und reiben Sie sie mit einem weichen Tuch ab.
- Benutzen Sie das Gerät nicht, wenn es nicht fehlerfrei funktioniert, gefallen ist oder sichtbare Schäden aufweist.
- Jeder Eingriff, außer der im Haushalt üblichen Reinigung und Wartung durch den Kunden, muss durch einen autorisierten Service Partner erfolgen.
- Lassen Sie die Zuleitung niemals in die Nähe von oder in Berührung mit heißen Teilen des Gerätes, sich drehenden Teilen, einer Wärmequelle oder scharfen Kanten kommen.
- Ziehen Sie niemals den Stecker an der Zuleitung aus der Steckdose.
- Stellen Sie das Gerät nie unter leicht entflammare Gegenstände (z.B. Vorhänge, Gardinen, etc.)
- Sollten Teile des Gerätes in Brand geraten, versuchen Sie nicht die Flammen mit Wasser zu löschen. Ziehen Sie den Netzstecker und ersticken Sie die Flammen mit einem feuchten Tuch.
- Lassen Sie das Gerät vollständig abkühlen, bevor Sie es reinigen und wegräumen.
- Bewegen Sie das Gerät nicht so lange es heiß ist.
- Vor jeder Benutzung müssen alle Zubehörteile, die Platte und alle anderen Gegenstände, welche mit Lebensmitteln in Berührung kommen, gereinigt werden.
- Stecken Sie die Zuleitung zuerst in das Gerät (abhängig vom Modell) und dann in die Steckdose.
- Ziehen Sie das Netzkabel zunächst aus der Steckdose und dann (abhängig vom Gerät) aus dem Gerät. Lassen Sie das Gerät abkühlen.
- Stellen Sie das Thermostat auf die Min.-Position (je nach Modell).
- Reinigen Sie das Zubehör mit einem Schwamm, heißem Wasser und Spülmittel. Trocknen Sie anschließend alles gut ab.
- Versichern Sie sich, dass die Platte stabil und korrekt auf der Basis des Geräts aufliegt. Verwenden Sie nur die mit dem Gerät mitgelieferte oder eine bei einem zugelassenen Servicezentrum erworbene Platte.
- Um eine Beschädigung der Platte zu vermeiden, verwenden Sie diese nur auf dem Gerät, für das sie konzipiert wurde (z.B.: nicht in einem Ofen, auf einem Gasherd oder einer Elektrokochplatte...).
- Wenn das Gerät in der Mitte des Tisches benutzt wird, darf es sich nicht in Reichweite von Kindern befinden.

- Bitte treffen Sie alle geeigneten Maßnahmen, damit das Stromkabel und gegebenenfalls das Verlängerungskabel die Bewegungsfreiheit der Gäste bei Tisch nicht beeinträchtigen und niemand darüber stolpern kann.
- Benutzen Sie stets einen Spatel aus Plastik oder Holz, um die Beschichtung der Kochplatte nicht zu beschädigen.
- Überprüfen Sie, ob das Gerät abgekühlt und vom Stromnetz getrennt ist, bevor Sie es reinigen.
- Die Kochplatte und das Zubehör werden mit einem Schwamm, heißem Wasser und Geschirrspülmittel gereinigt.

Niemals

- Legen Sie nie Aluminiumfolie oder sonstige Gegenstände zwischen den Stein oder die Platte und zwischen den Reflektor und die Heizspirale.
- Das Gerät niemals am Stromkreislauf lassen, wenn es nicht in Betrieb ist.
- Nehmen Sie das Gerät nie leer in Betrieb.
- Zur Vermeidung von Überhitzung des Gerätes darf dieses nicht in Ecken oder an einer Wand aufgestellt werden.
- Das Gerät darf nicht direkt auf empfindliche Unterlagen (Glastisch, Tischtuch, lackierte Möbel, etc.) oder auf weiche Unterlagen gestellt werden.
- Legen Sie keine Kochutensilien auf die Kochflächen des Gerätes.
- Um Beschädigungen Ihres Produkts zu vermeiden, bereiten Sie niemals flambierte Rezepte darauf zu.
- Schneiden Sie nicht direkt auf der Kochplatte.
- Verwenden Sie keine Metallschwämme und kein Scheuerpulver, um die Kochflächen nicht zu beschädigen (zum Beispiel: die Anti-Haft-Beschichtung, ...).
- Legen Sie die heiße Platte niemals in Wasser oder auf eine empfindliche Fläche.


Ratschläge / Informationen

- Für Ihre Sicherheit entspricht dieses Produkt allen gängigen Standards (Niederspannungsrichtlinie, elektromagnetische Verträglichkeit, Lebensmittelverordnung, Umweltschutz, ...).
- Lebensmittel, die mit Gegenständen in Berührung kommen, die dieses Symbol  tragen, dürfen nicht mehr verzehrt werden.
- Bei der ersten Inbetriebnahme kann es in den ersten Minuten zu leichter Geruchs- oder Rauchentwicklung kommen.
- Öffnen Sie in diesem Fall das Fenster und warten Sie bis Sie keine Geruchs- und Rauchentwicklung mehr feststellen.

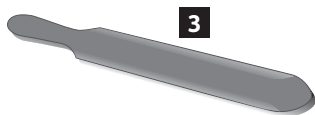
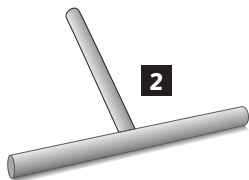


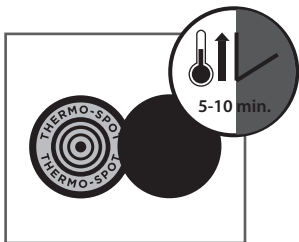
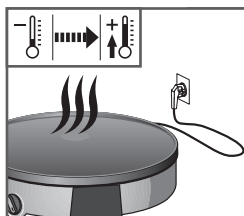
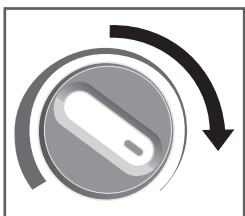
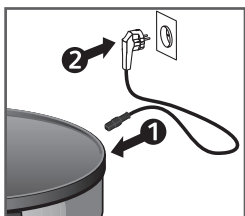
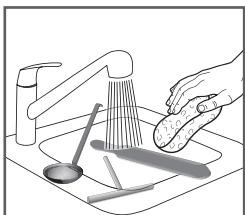
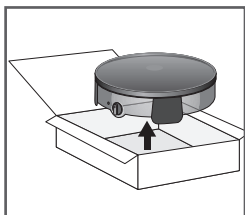
Denken Sie an den Schutz der Umwelt!

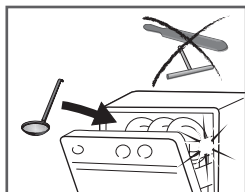
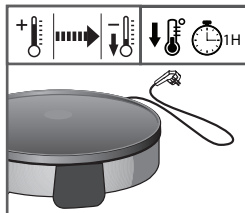
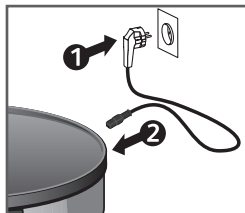
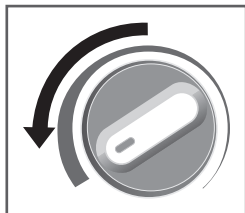
 Ihr Gerät enthält wertvolle Rohstoffe, die wieder verwertet werden können.

 Geben Sie Ihr Gerät deshalb bitte bei einer Sammelstelle Ihrer Stadt oder Gemeinde ab.

BEWAHREN SIE DIESE ANWEISUNGEN GUT AUF







Accessoires

Louche (1) - Répartiteur (2) - Spatule (3)

Cuisson

Après le préchauffage, l'appareil est prêt à être utilisé.

Lors de la première utilisation, un léger dégagement d'odeur ou de fumée peut se produire.

Thermo-Spot™: à chaud, le motif Thermo-Spot devient uniformément rouge.

Déposer à l'aide de la louche, la quantité de pâte correspondant à la recette choisie:

Afin de faciliter l'étalement de la pâte, déposer le répartiteur dans un récipient rempli d'eau.

Garnir les crêpes sucrées dans votre assiette après cuisson plutôt que directement sur la plaque.



Après utilisation

La résistance ne se nettoie pas. Si elle est vraiment sale, attendre son complet refroidissement et la frotter avec un chiffon sec.

La plaque de cuisson et le corps de l'appareil se nettoient avec une éponge, de l'eau chaude et du liquide vaisselle.

Accessoires

Maatlepel (1) - Beslagverdeler (2) - Spatel (3)

Bakken

Na de voorverwarming is het apparaat gereed voor gebruik.

Bij het eerste gebruik kan het apparaat een lichte geur verspreiden en wat rook afgeven.

Thermo-Spot™: zodra het apparaat goed is voorverwarmd wordt het Thermo-Spot signaal effen rood.

Schep met behulp van de maatlepel de juiste hoeveelheid beslag.

Om het beslag makkelijk te kunnen verspreiden, aden wij u aan de verdeler na elke pannenkoek af te vegen en in een kan met water te dompelen.

Garneer de pannenkoek het liefst op het bord in plaats van op de bakplaat.



Na gebruik

Het verwarmingselement dient niet gereinigd te worden. Indien het verwarmingselement echt zeer vuil is wacht u tot deze geheel is afgekoeld en wrijft u hem daarna met een droge doek af.

De bakplaat en het apparaat moeten met een spons, warm water en afwasmiddel afgewassen worden.

Zubehör

Schöpfkelle (1) - Teigverteiler (2) - Spatel (3)

Backen

Nach dem Aufheizen ist das Gerät betriebsbereit.

Thermo-Spot™: der Thermo-Spot wird einheitlich dunkelrot, sobald die optimale Temperatur erreicht ist.

Benutzen Sie die Schöpfkelle zur Bestimmung der benötigten Teigmenge für das jeweilige Rezept.

Wir empfehlen Ihnen, um den Teig leicht verteilen zu können, die Schöpfkelle oder den Teigverteiler in ein Gefäß mit Wasser zu tauchen.

Garnieren Sie die süßen Pfannkuchen nach der Zubereitung auf dem Teller.



Nach der Benutzung

Die Heizspirale darf nicht gereinigt werden. Bei sehr stark verschmutzter Heizspirale: völlig abkühlen lassen und mit einem trockenen Tuch abreiben.

Die Kochplatte und das Gehäuse des Geräts mit einem Schwamm, mit heißem Wasser und Geschirrspülmittel gereinigt werden.

FR

NL

DE

INTERNATIONAL GUARANTEE COUNTRY LIST

SMALL HOUSEHOLD APPLIANCES

		1	
ARGENTINA	0800-122-2732	2 años 2 years	GROUPE SEB ARGENTINA S.A. Billinghurst 1833 3° C1425DTK Capital Federal Buenos Aires
ՀԱՅԱՍՏԱՆ ARMENIA	010 55-76-07	2 տարի 2 years	ՓԲԸ «ԳՐՈՒՊԱ ՍԵԲ» 125171, ՄՈՍԿՎԱ, ԼԵՆԻՆԳՐԱԴՏԱՆ ԽՃՈՒՂԻ, 16A, ՇԻՆ.3
AUSTRALIA	1300307824	1 year	Groupe SEB Australia PO Box 404 North Ryde, NSW, 1670
ÖSTERREICH AUSTRIA	01 890 3476	2 Jahre 2 years	GROUPE SEB DEUTSCHLAND GmbH Theodor-Stern-Kai 1 60596 Frankfurt
البحرين BAHRAIN	17716666	1 year	www.tefal-me.com
БЕЛАРУСЬ BELARUS	017 2239290	2 года 2 years	ЗАО «Группа СЕБ-Восток», 125171, Москва, Ленинградское шоссе, д. 16А, стр. 3
BELGIQUE BELGIE BELGIUM	070 23 31 59	2 ans 2 jaar 2 years	GROUPE SEB BELGIUM SA NV 25 avenue de l'Espérance - ZI 6220 Fleurus
BOSNA I HERCEGOVINA	Info-linija za potrošače 033 551 220	2 godine 2 years	SEB Developpement Predstavništvo u BiH Valtera Perića 6/I 71000 Sarajevo
BRASIL BRAZIL	11 2915-4400	1 ano 1 year	SEB COMERCIAL DE PRODUTOS DOMÉSTICOS LTDA Rua Venâncio Aires, 433, Pompéia, São Paulo/SP
БЪЛГАРИЯ BULGARIA	0700 10 330	2 години 2 years	Груп Себ България ЕООД бул. България 58 С, ет 9, офис 30 1680 София
CANADA	1-800-418-3325	1 an 1 year	GROUPE SEB CANADA 345 Passmore Avenue Toronto, ON M1V 3N8
CHILE	02 2 884 46 06	2 años 2 years	GROUPE SEB CHILE Comercial Ltda Av. Providencia, 2331, piso 5, oficina 501 Santiago
COLOMBIA	018000520022	2 años 2 years	GROUPE SEB COLOMBIA Apartado Aereo 172, Kilometro 1 Via Zipaquirá Cajica Cundinamarca
HRVATSKA CROATIA	01 30 15 294	2 godine 2 years	SEB mku & p d.o.o. Sarajevska 29, 10000 Zagreb
ČESKÁ REPUBLIKA CZECH REPUBLIC	731 010 111	2 roky 2 years	Groupe SEB ČR s.r.o. Futurama Business Park (budova A) Sokolovská 651/136a 186 00 Praha 8

DANMARK DENMARK	44 66 31 55	2 år 2 years	GRUPE SEB NORDIC AS Tempovej 27 2750 Ballerup
مصر EGYPT	16622	سنة واحدة 1year	جروب سب ايجيبت القاهرة: ١٢١ شارع الحجاز، مصر الجديدة الإسكندرية: طريق ٤ امابو، سموحة
EESTI ESTONIA	668 1286	2 aastat 2 years	Groupe SEB Polska Sp. z o.o. Gdański Business Center II D ul. Inflancka 4C 00-189 Warsaw
SUOMI FINLAND	9 8946 150	2 vuotta 2 years	Groupe SEB Finland OY Pakkalankuja 6 01510 Vantaa
FRANCE Continentale + Guadeloupe, Martinique, Réunion, St- Martin	09 74 50 47 74	2 ans 2 years	GRUPE SEB France Service Consommateur Tefal 112 Ch. Moulin Carron, TSA 92002 69134 ECULLY Cedex
DEUTSCHLAND GERMANY	0212 387 400	2 Jahre 2 years	GRUPE SEB DEUTSCHLAND GmbH Theodor-Stern-Kai 1 60596 Frankfurt
ELLADA GREECE	2106371251	2 χρόνια 2 years	SEB GROUPE ΕΛΛΑΔΟΣ Α.Ε. Καβαλιεράτου 7 T.K. 145 64 K. Κηφισιά
香港 HONG KONG	8130 8998	1 year	SEB ASIA Ltd. 9/F, South Block, Skyway House 3 Sham Mong Road, Tai Kok Tsui, Kowloon Hong-Kong
MAGYARORSZÁG HUNGARY	06 1 801 8434	2 év 2 years	GRUPE SEB CENTRAL-EUROPE Kft. 2040 Budaörs, Puskás Tivadar út 14
INDONESIA	+62 21 5793 7007	1 year	GRUPE SEB INDONESIA (Representative office) Sudirman Plaza, Plaza Marein 8th Floor JL. Jendral Sudirman Kav 76-78, Jakarta 12910, Indonesia
ITALIA ITALY	1 99 207 354	2 anni 2 years	GRUPE SEB ITALIA S.p.A. Via Montefeltro, 4 20156 Milano
日本 JAPAN	0570-077772	1 year	株式会社グループセブジャパン 〒144-0042 東京都大田区羽田旭町11-1 羽田クロノゲート事務棟5F
الأردن JORDAN	5665505	1 year	www.tefal-me.com
ҚАЗАҚСТАН KAZAKHSTAN	727 378 39 39	2 жыл 2 years	ЖАҚ «Группа СЕБ- Восток» 125171, Мәскеу, Ленинградское шоссе1, 16А, 3 үйі
한국어 KOREA	080-733-7878	1 year	(유)그룹 세브 코리아 서울시 종로구 청계천로 35 관정빌딩 2층 03188

الكويت KUWAIT	1807777 Ext :2104	1 year	www.tefal-me.com
LATVJA LATVIA	6 616 3403	2 gadi 2 years	Groupe SEB Polska Sp. z o.o. Gdański Business Center II D ul. Inflancka 4C 00-189 Warsaw
لبنان LEBANON	4414727	1 year	www.tefal-me.com
LIETUVA LITHUANIA	5 214 0057	2 metai 2 years	Groupe SEB Polska Sp. z o.o. Gdański Business Center II D ul. Inflancka 4C 00-189 Warsaw
LUXEMBOURG	0032 70 23 31 59	2 ans 2 years	GRUPE SEB BELGIUM SA NV 25 avenue de l'Espérance - ZI 6220 Fleurus
МАКЕДОНИЈА MACEDONIA	(02) 20 50 319	2 години 2 years	Груп Себ Българија ЕООД бул. Българија 58 С, ет 9, офис 30 1680 Софија
MALAYSIA	603 7802 3000	2 years	GRUPE SEB MALAYSIA SDN. BHD Unit No. 402-403, Level 4, Uptown 2, No. 2, Jalan SS21/37, Damansara Uptown, 47400, Petaling Jaya, Selangor D.E. Malaysia
MEXICO	(01800) 112 8325	1 año 1 year	Groupe SEB México, S.A. DE C.V. Calle Goldsmith 38-401, Polanco Ciudad de México C.P. 11560, México
MOLDOVA	22 929249	2 роки 2 years	ТОВ «Груп СЕБ Україна» 02121, Харківське шосе, 201-203, 3 поверх, Київ, Україна
NEDERLAND The Netherlands	0318 58 24 24	2 jaar 2 years	GRUPE SEB NEDERLAND B.V. De Schutterij 27 3905 PK Veenendaal
NEW ZEALAND	0800 700 711	1 year	GRUPE SEB NEW ZEALAND PO Box 17 – 298, Greenlane, 1546 Auckland New Zealand
NORGE NORWAY	22 96 39 30	2 år 2 years	GRUPE SEB NORWAY AS Lilleakerveien 6d, plan 5 0283, Oslo
عمان سلطنة OMAN	24703471	1 year	www.tefal-me.com
POLSKA POLAND	801 300 420 koszt jak za połączenie lokalne	2 lata 2 years	Groupe SEB Polska Sp. z o.o. Gdański Business Center II D ul. Inflancka 4C 00-189 Warsaw
PORTUGAL	808 284 735	2 anos 2 years	GRUPE SEB IBÉRICA SA Urb. da Matinha Rua Projectada à Rua 3 Bloco1 - 3° B/D 1950 - 327 Lisboa

قطر QATAR	44485555	1 year	www.tefal-me.com
REPUBLIC OF IRELAND	01 677 4003	2 years	GROUPE SEB IRELAND Unit B3 Aerodrome Business Park, College Road, Rathcoole, Co. Dublin
ROMANIA	0 21 316 87 84	2 ani 2 years	GROUPE SEB ROMÂNIA Str. Ermil Pangratti nr. 13 011881 București
РОССИЯ RUSSIA	495 213 32 30	2 года 2 years	ЗАО «Группа СЕБ-Восток», 125171, Москва, Ленинградское шоссе, д. 16А, стр. 3
السعودية العربية المملكة SAUDI ARABIA	920023701	2 years	www.tefal-me.com
SRBIJA SERBIA	060 0 732 000	2 godine 2 years	SEB Developpement Đorđa Stanojevića 11b 11070 Novi Beograd
SINGAPORE	6550 8900	2 years	GROUPE SEB (Singapore) Pte. Ltd. 3A International Business Park #12-04/05, ICON@IBP Singapore 609935
SLOVENSKO SLOVAKIA	232 199 930	2 roky 2 years	GROUPE SEB Slovensko, spol. s r.o. Cesta na Senec 2/A 821 04 Bratislava
SLOVENIJA SLOVENIA	02 234 94 90	2 leti 2 years	GROUPE SEB Slovensko, spol. s r.o. Cesta na Senec 2/A 821 04 Bratislava
SOUTH AFRICA	www.tefal.co.za	1 year	www.tefal.co.za
ESPAÑA SPAIN	902 31 24 00	2 años 2 years	GROUPE SEB IBÉRICA S.A. C/ Almogàvers, 119-123, Complejo Ecurban 08018 Barcelona
SVERIGE SWEDEN	08 629 25 00	2 år 2 years	Tefal Sverige, Löfströms allé 5, 172 66 Sundbyberg
SUISSE SCHWEIZ SWITZERLAND	044 837 18 40	2 ans 2 Jahre 2 years	GROUPE SEB SCHWEIZ GmbH Thurgauerstrasse 105 8152 Glattpark
ประเทศไทย THAILAND	02 769 7477	2 years	GROUPE SEB THAILAND 2034/66 Italtthai Tower, 14th Floor, n° 14-02, New Phetchburi Road, Bangkapi, Huaykwang, Bangkok, 10320
TÜRKIYE TURKEY	444 40 50	2 YIL 2 years	GROUPE SEB ISTANBUL AS Dereboyu Cd. Bilim Sk. Sun Plaza No:5 K:2 Maslak 34398 Istanbul
المتحدة العربية الامارات UAE	8002272	1 year	www.tefal-me.com
Україна UKRAINE	044 300 13 04	2 роки 2 years	ТОВ «Груп СЕБ Україна» 02121, Харківське шосе, 201-203, 3 поверх, Київ, Україна

UNITED KINGDOM	0345 602 1454	2 years	GRUPE SEB UK LTD Riverside House, Riverside Walk Windsor, Berkshire, SL4 1NA
U.S.A.	800-395-8325	1 year	GRUPE SEB USA 2121 Eden Road Millville, NJ 08332
VENEZUELA	0800-7268724	2 años 2 years	GRUPE SEB VENEZUELA Av Eugenio Mendoza, Centro Letonia, Torre ING Bank, Piso 15, Ofc 155 Urb. La Castellana, Caracas
VIETNAM	08 38645830	2 năm 2 years	Vietnam Fan Joint Stock Company 25 Nguyen Thi Nho Str, Ward 9, Tan Binh Dist, HCM city

28/07/2017

INTERNATIONAL GUARANTEE

Date of purchase / Date d'achat / Fecha de compra / Købsdato / Ostopäivä / Kjøpsdato / Inköpsdatum / Ostukuupäev / Pirkuma datums / Įsigijimo data / Data zakupu / Datum izročitve blaga / Datum kupovine / Vásárlás dátuma / Data achiziției / Дата на закупуване / Дата продажы / Цածաւորի օր. / Дата продажы / Сатылган күні / 購入日 / วันที่ซื้อ / 구입일자 / Датум на купување :

Product reference / Référence produit / Referencia del producto / Referencenummer / Tuotenumero / Artikkelnummer / Produktreferens / Toote viitenumber / Produkta atsauces numurs / Gaminio numeris / Referenja produktu / Oznaka proizvoda / Tip aparata / Készülék típusa / Cod produs / Модел / Модель / Униці. / Модель / Υλγισί / 製品リファレンス番号 / รุ่นผลิตภัณฑ์ / 제품명 / Податоци за производот:

Retailer name and address / Nom et adresse du revendeur / Nombre y dirección del minorista / Forhandler navn & adresse / Jälleenmyyjän nimi ja osoite / Forhandler navn og adresse / Återförsäljarens namn och adress / Müüja kauplus ja aadress / Veikala nosaukums un adrese / Parduotuvės pavadinimas ir adresas / Nazwa i adres sprzedawcy / Naziv i adresa prodajnog mjesta / Naziv in naslov trgovine / Forgalmazó neve és címe / Numele și adresa vânzătorului / Търговски обект / Назва та адреса продавця / Цածաւորութեան անվանումը և հասցեն. / Название и адрес продавца / Сатушының атауы мен мекен-жайы / 販売店名、住所 / ชื่อและที่อยู่ของห้างร้านที่ซื้อ / 소매점 이름과 주소 / Име и адреса на продавач :

Distributor stamp / Cachet / Sello del distribuidor / Forhandler stempel / Jälleenmyyjän leima / Forhandler stempel / Återförsäljarens stämpel / Tempel / Zimogs / Antspaudas / Pieczęć sprzedawcy / Pečat distributera / Pečat trgovine / Forgalmazó pecsétje / Ștampila vânzătorului / Печат на търговския обект / Печатка продавця / Կիւիք. / Печать продавца / Сатушының мөрі / 販売店印 / ตราประทับของห้างร้านที่ซื้อ / 소매점 직인 / Печат на дистрибутер :

FR 2-6 - 19

NL 7-10 - 19

DE 11-15 - 19