

TEFAL®

Tajine

Downloaded from www.vandenborre.be



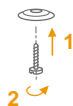
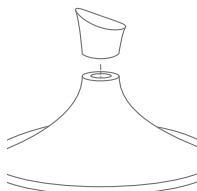
www.tefal.com

Merci d'avoir acheté cet appareil TEFAL. Lire attentivement les instructions de cette notice et les garder à portée de main.

Montage

Avant la première utilisation :

- Enlever tous les emballages, autocollants ou accessoires divers à l'intérieur comme l'extérieur de l'appareil.
- Visser le bouton sur le couvercle (voir le dessin ci-contre).
- Nettoyer le plat et le couvercle en terre (suivre les instructions du paragraphe "Après utilisation").

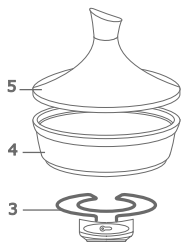


Poser la base de l'appareil (1) sur une surface propre et plane.

Poser le réflecteur (2) dans la base de l'appareil. *Respecter le sens du montage (voir le dessin ci-contre).*
Ne jamais mettre d'eau dans le réflecteur.

Poser la résistance (3).

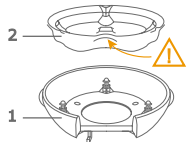
Veiller à bien positionner le boîtier pour enclencher le système de sécurité.



Poser le plat en terre (4) sur la résistance.

N'utiliser que le plat en terre fourni avec l'appareil ou acquis auprès du centre de service agréé.

Ne jamais interposer de papier d'aluminium ou tout autre objet sous le plat en terre, et entre la résistance et le réflecteur.



Pour éviter de casser le plat en terre :

- Utiliser le plat en terre uniquement sur le support pour lequel il a été conçu (ex. : ne pas le mettre dans un four, sur le gaz ou une plaque électrique...).
- Ne pas brancher l'appareil avec le plat en terre froid, dès sa sortie du réfrigérateur.
- Ne jamais poser le plat en terre froid sur la résistance déjà chaude.
- En fin de cuisson, ne pas poser le plat en terre chaud sur une surface froide.

Poser le couvercle sur le plat en terre (5).

Branchement

Placer l'appareil sur un plan ferme.

Éviter de l'utiliser sur un support souple, de type nappe "Bulgomme".

Ne jamais placer l'appareil directement sur un support fragile (table en verre, nappe, meuble verni...).

Dérouler entièrement le cordon.

Vérifier que l'installation électrique est compatible avec la puissance et la tension indiquées sous l'appareil.

Ne brancher l'appareil que sur une prise avec terre incorporée.

Si une rallonge électrique est utilisée :

- elle doit être avec prise de terre incorporée ;
- prendre toutes les précautions nécessaires afin que personne ne s'entrave dedans.

Si le câble de cet appareil est endommagé, il doit être remplacé par le fabricant, son service après-vente ou une personne de qualification similaire afin d'éviter un danger.

Brancher le cordon sur le secteur : le voyant lumineux s'allume.

Si le voyant ne s'allume pas, vérifier que la résistance et le boîtier sont correctement positionnés dans leur logement.

Ne jamais brancher l'appareil lorsqu'il n'est pas utilisé.

Ne jamais utiliser l'appareil à vide.

Ne pas préchauffer l'appareil.

A la première utilisation, un léger dégagement d'odeur et de fumée peut se produire pendant les premières minutes.

Ne jamais laisser l'appareil en utilisation sans surveillance.

Cuisson

Régler le thermostat sur la position Maxi.
Laisser cuire selon le degré de cuisson souhaité.

Ne pas couper directement dans le plat en terre.

Pour éviter de casser le plat en terre, ne pas mettre dans le plat chaud des aliments surgelés ou très froids.

A la fin de la cuisson, l'appareil est très chaud :

- le manipuler avec précaution ;
- utiliser des maniques pour déplacer le plat en terre.

Après utilisation

Placer le thermostat sur la position arrêt (0).

Débrancher l'appareil : le voyant s'éteint.

Laisser refroidir l'appareil.

Ne jamais mettre le plat en terre dans le congélateur.

Bien nettoyer le plat et le couvercle en terre avec une éponge, de l'eau chaude et du liquide vaisselle.

Si des aliments ont brûlé, remplir d'eau tiède le plat en terre avec du liquide vaisselle et le laisser tremper quelques heures avant de le nettoyer.

Ne pas immerger le plat en terre dans l'eau.

Ne jamais mettre au lave-vaisselle le plat et le couvercle en terre.

La base et le réflecteur se nettoient avec une éponge, de l'eau chaude et du liquide vaisselle.

Le réflecteur peut passer au lave-vaisselle.

La résistance ne se nettoie pas.

Si elle est vraiment sale, la frotter avec un chiffon sec quand elle est froide.

Ne pas utiliser d'éponge métallique, ni de poudre à récurer.

Ne jamais plonger l'appareil avec sa résistance et son cordon dans l'eau.

Rangement

Le plat et le couvercle en terre doivent être rangés dans un endroit sec et aéré.