

DIGITAL RADIO DAB/FM

Gebruiksaanwijzing

DAB DAB+

RDS

©2017 Sony Corporation Printed in China

http://www.sony.net/

XDR-V20D

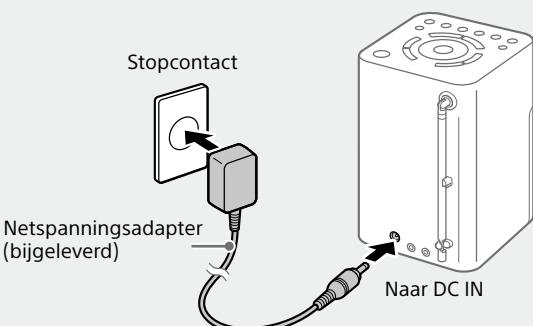


Vorbereidingen

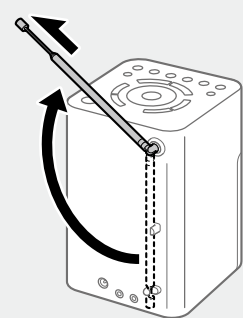
Wanneer u het apparaat voor de eerste keer gebruikt, moet u het apparaat met behulp van de netspanningsadapter (bijgeleverd) aansluiten op een stopcontact. Anders kan het apparaat niet worden ingeschakeld.

1 Sluit het apparaat aan op een stopcontact en laad het apparaat op.

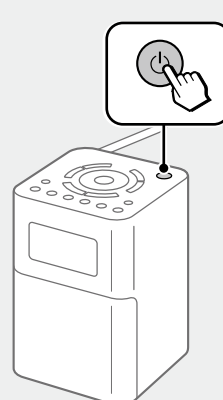
De ingebouwde accu is na maximaal 6 uur volledig opgeladen (100%).



2 Trek de antenne uit.

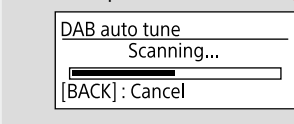


3 Schakel het apparaat in.



Het apparaat voor het eerst inschakelen

Wanneer het apparaat voor de eerste keer wordt ingeschakeld, start automatisch DAB-afstemmen automatisch. Nadat het automatisch DAB-afstemmen voltooid is, ontvangt het apparaat de eerste zender in de DAB-zenderlijst die is opgeslagen door automatisch DAB-afstemmen. Als u automatisch DAB-afstemmen wilt annuleren terwijl dit wordt uitgevoerd, drukt u op BACK.

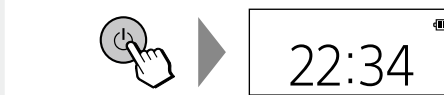


Tip Om het automatisch afstemmen later opnieuw uit te voeren, raadt u aan "Een nieuwe DAB/FM-zenderlijst maken" hieronder.



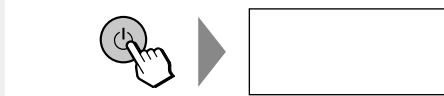
Het apparaat uitschakelen

Het apparaat in de stand-bystand zetten



Het apparaat schakelt over naar de stand-bystand en de tijd wordt afgebeeld op het display.

Het apparaat volledig uitschakelen (functie "uit")



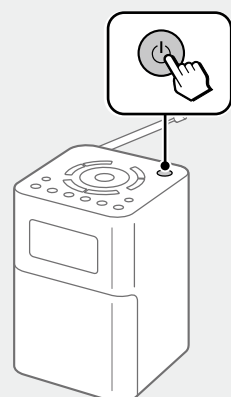
Houd ingedrukt gedurende ongeveer 2 seconden.

Het apparaat wordt uitgeschakeld en het display gaat uit. Zet het apparaat in de functie "uit" wanneer u het niet gebruikt om energie te besparen.

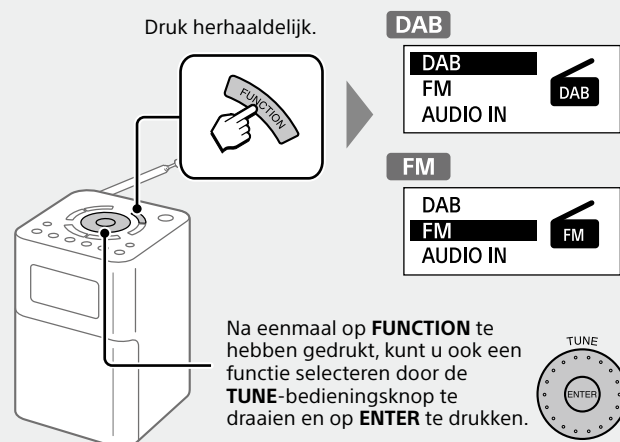
Naar de radio luisteren

Zie "De menuopties instellen" voor handmatig afstemmen.

1 Schakel het apparaat in.

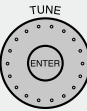


2 Selecteer de functie "DAB" of "FM".



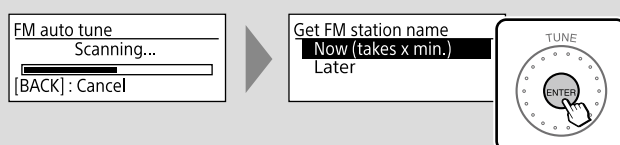
Het apparaat schakelt na ongeveer 2 seconden automatisch over naar de geselecteerde functie.

Na eenmaal op FUNCTION te hebben gedrukt, kunt u ook een functie selecteren door de TUNE-bedieningsknop te draaien en op ENTER te drukken.



Wanneer de FM-functie voor het eerst wordt geselecteerd

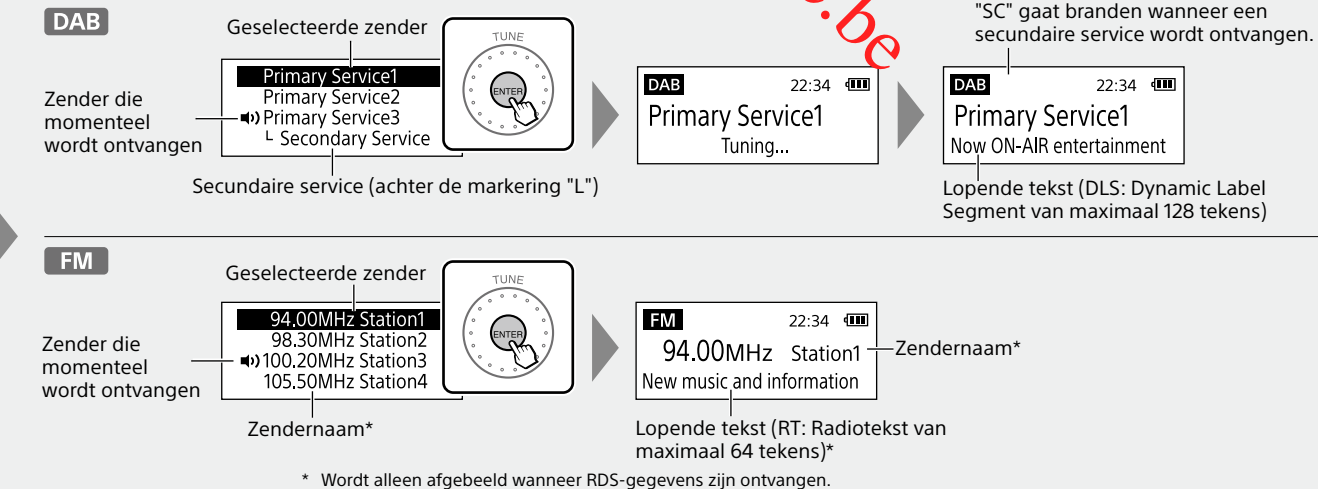
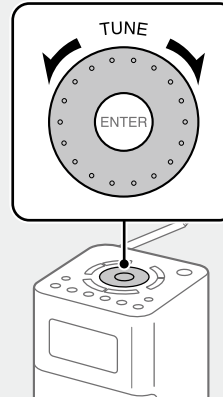
Wanneer de FM-functie voor de eerste keer wordt geselecteerd, start automatisch FM-afstemmen automatisch.



Tips

- Zelfs wanneer u "Later" selecteert op het "Get FM station name"-scherm, worden FM-zendernamen ontvangen en opgeslagen in het apparaat terwijl u luistert naar de uitzendingen.
- FM-zendernamen worden mogelijk niet uitgezonden, afhankelijk van de zender.

3 Selecteer de gewenste zender of service.



Voorkeuzenders instellen (5 DAB en 5 FM)

1 Stem af op de zender die u wilt instellen.

Volg de stappen in "Naar de radio luisteren" hierboven.



2 Houd de gewenste voorkeuzenderknop (1-5) ingedrukt tot "Stored to [PRESET x]." wordt afgebeeld op het display.



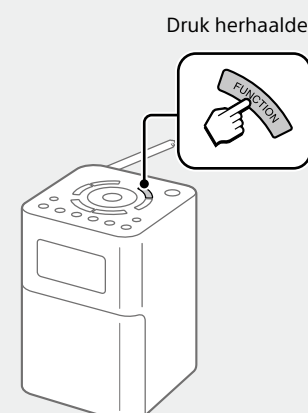
Voorbeeld: Een afgestemde zender instellen als voorkeuzender onder voorkeuzenderknop 3

Tips

- Als u probeert een andere zender op te slaan onder hetzelfde voorkeuzendernummer, wordt de eerder opgeslagen zender vervangen.
- De voorkeuzenders blijven opgeslagen in het geheugen van het apparaat, ook nadat het automatisch afstemmen is uitgevoerd.
- De voorkeuzenderknop 3 op het apparaat heeft een voelstip. Gebruik de voelstip als referentiepunt bij het bedienen van het apparaat.

Naar een voorkeuzender luisteren

1 Selecteer de functie "DAB" of "FM".



2 Selecteer de gewenste voorkeuzender.



Voorbeeld: Wanneer op voorkeuzenderknop 3 is gedrukt

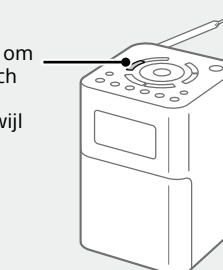
Opmerking

Om te voorkomen dat een voorkeuzender oer ongeluk wordt veranderd, mag u de voorkeuzenderknop niet ingedrukt houden.

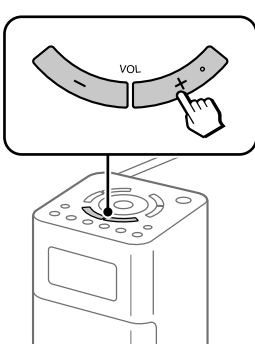
Over automatisch FM-afstemmen

U kunt het automatisch FM-afstemmen annuleren dat is gestart nadat de FM-functie voor de eerste keer is geselecteerd. Echter, als u later wilt afstemmen op zenders met behulp van de zenderlijst, moet u eerst automatisch FM-afstemmen uitvoeren. Voor informatie over hoe u later automatisch FM-afstemmen kunt uitvoeren, zie "Een nieuwe DAB/FM-zenderlijst maken".

Druk op BACK om het automatisch afstemmen te annuleren terwijl dit wordt uitgevoerd.

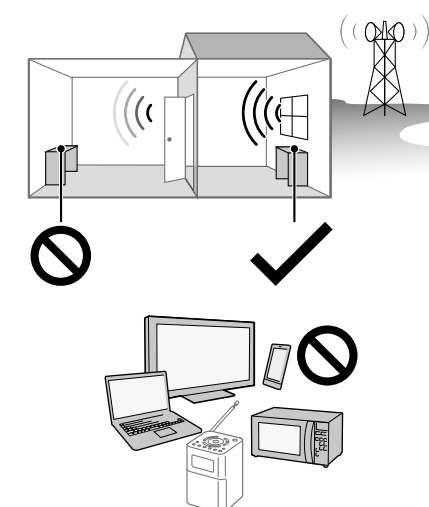


Het volumeniveau instellen



- Het laatste ingestelde volumeniveau wordt opgeslagen in het geheugen van het apparaat.
- VOL + op het apparaat heeft een voelstip. Gebruik de voelstip als referentiepunt bij het bedienen van het apparaat.

De DAB/FM-ontvangst verbeteren

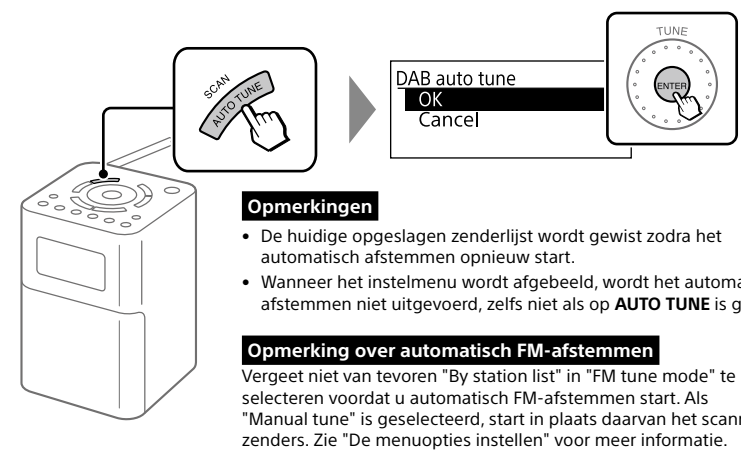


Opmerking

Wanneer u de antenne afstelt, moet u deze aan het onderste deel vasthouden. De antenne kan worden beschadigd als u deze met grote kracht beweegt terwijl u het bovenste deel vasthoudt.

Een nieuwe DAB/FM-zenderlijst maken

Als u bent verhuisd naar een andere regio, voert u het automatisch DAB- en FM-afstemmen opnieuw uit. Selecteer de functie "DAB" of "FM" en druk daarna op AUTO TUNE.



Opmerkingen

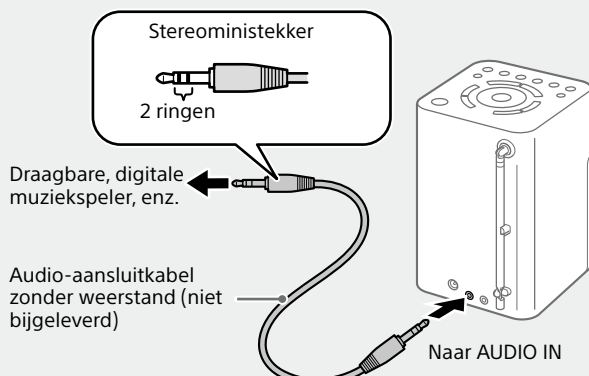
- De huidige opgeslagen zenderlijst wordt gewist zodra het automatisch afstemmen opnieuw start.
- Wanneer het instelmenu wordt afgebeeld, wordt het automatisch afstemmen niet uitgevoerd, zelfs niet als op AUTO TUNE is gedrukt.

Opmerking over automatisch FM-afstemmen

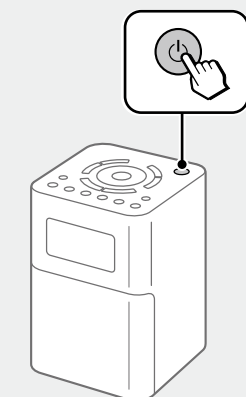
Vergeet niet van tevoren "By station list" in "FM tune mode" te selecteren voordat u automatisch FM-afstemmen start. Als "Manual tune" is geselecteerd, start in plaats daarvan het scannen naar zenders. Zie "De menuopties instellen" voor meer informatie.

Naar muziek op een extern apparaat luisteren

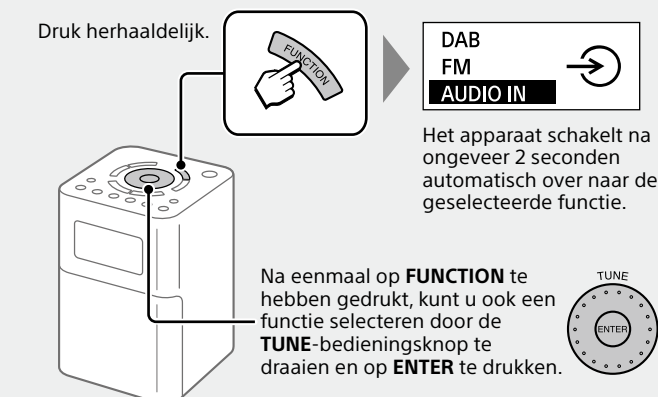
1 Sluit het externe apparaat aan op dit apparaat.



2 Schakel het apparaat in.



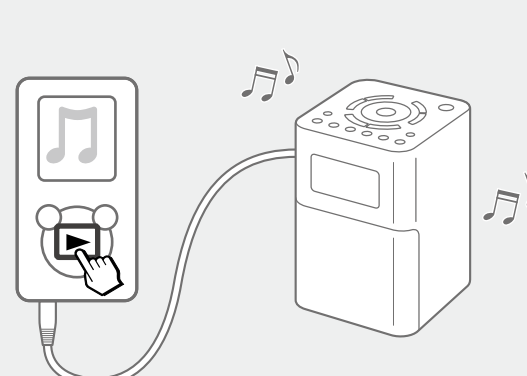
3 Selecteer de functie "AUDIO IN".



Het apparaat schakelt na ongeveer 2 seconden automatisch over naar de geselecteerde functie.

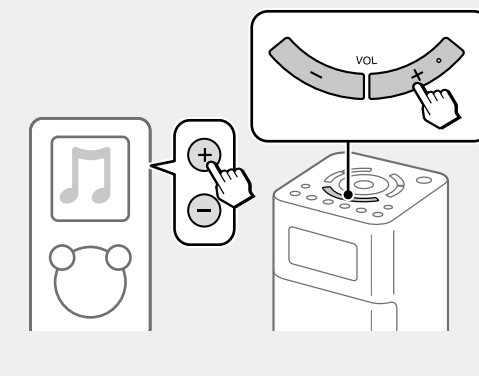
Na eenmaal op FUNCTION te hebben gedrukt, kunt u ook een functie selecteren door de TUNE-bedieningsknop te draaien en op ENTER te drukken.

4 Start de weergave op het aangesloten apparaat.



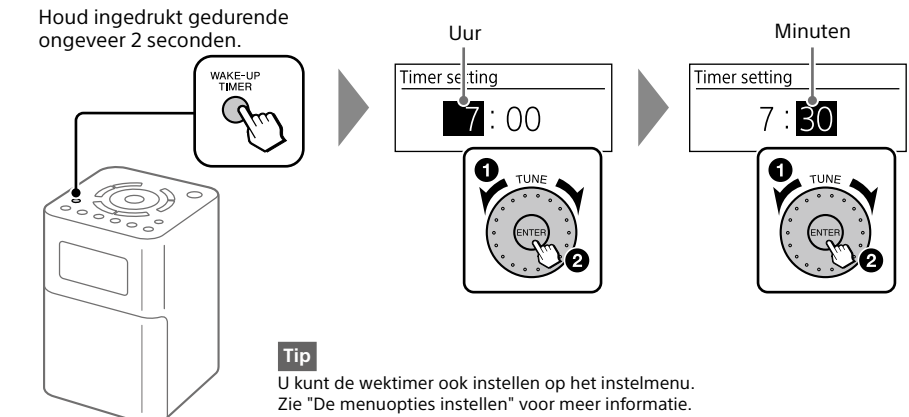
Het volumeniveau instellen

Stel het gewenste volumeniveau in op het aangesloten apparaat en stel het vervolgens af op dit apparaat met de knoppen VOL + of -.



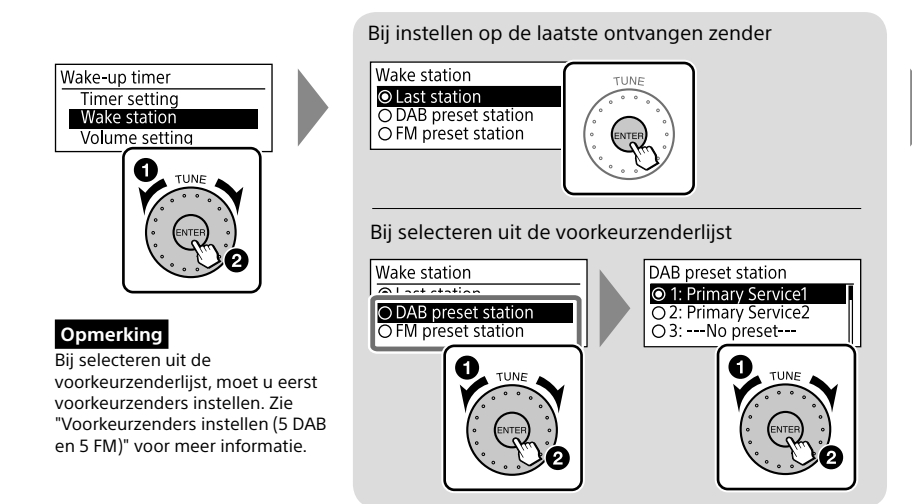
De wektimer instellen

1 Stel de tijd van de wektimer in.



Tip
U kunt de wektimer ook instellen op het instelmenu. Zie "De menuopties instellen" voor meer informatie.

2 Stel de zender in die op de ingestelde tijd moet worden ontvangen.



Opmerking
Bij selecteren uit de voorkeuzenderlijst, moet u eerst voorkeuzenders instellen. Zie "Voorkeuzenders instellen (5 DAB en 5 FM)" voor meer informatie.

Bij instellen op de laatste ontvangen zender

Wake station
 Last station
 DAB preset station
 FM preset station

Bij selecteren uit de voorkeuzenderlijst

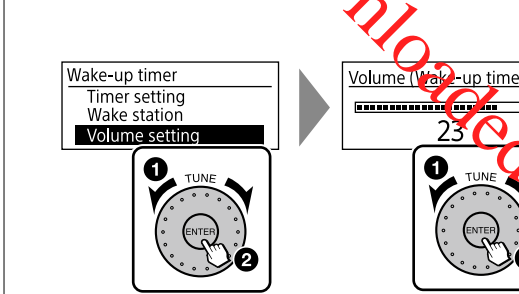
Wake station
 DAB preset station
 FM preset station

DAB preset station
 1: Primary Service1
 2: Primary Service2
 3: ---No preset---

Druk op **BACK** tot het display terugkeert naar het "Wake-up timer" menu.



3 Stel het volumeniveau in.

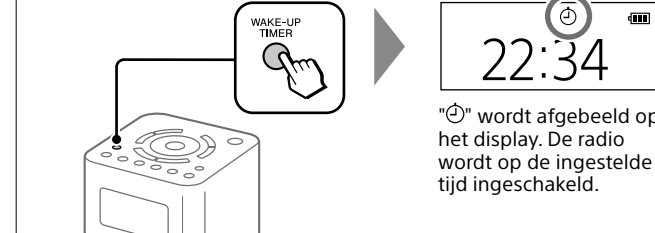


Druk op **SETTINGS** om het instelmenu te verlaten.



4 Activeer de timer.

Houd de knop niet ingedrukt omdat anders het display overschakelt naar het "Timer setting" menu.

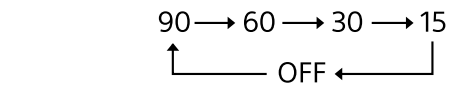


Om de timer te deactiveren
Druk nogmaals op **WAKE-UP TIMER**.

Opmerking
De wektimerfunctie is uitgeschakeld in de functie "uit".

De slaaptimer instellen

Druk herhaaldelijk op **SLEEP TIMER** om de gewenste tijd (in minuten) te selecteren.



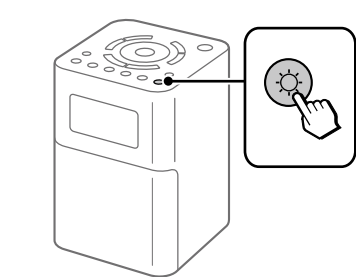
Als de slaaptimer is ingesteld, wordt "SLEEP" afgebeeld op het display. Het apparaat wordt automatisch in de stand-bystand gezet nadat een ingestelde tijdsduur is verstreken.

Tips

- De laatste ingestelde tijdsduur wordt opgeslagen in het geheugen van het apparaat.
- U kunt de resterende tijdsduur totdat het apparaat in de stand-bystand wordt gezet controleren door nogmaals op **SLEEP TIMER** te drukken nadat de slaaptimer is ingesteld.

De helderheid van het display instellen

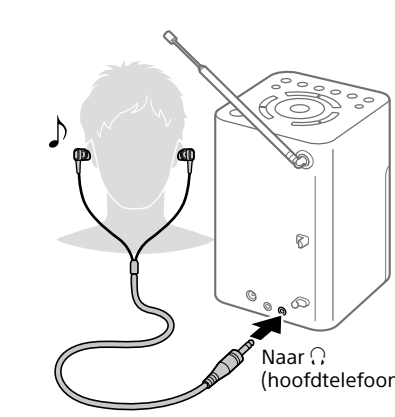
Druk herhaaldelijk op  om de gewenste helderheid te selecteren.



Opmerking
Wanneer het apparaat wordt gevoed door de ingebouwde accu, wordt de achtergrondverlichting van het display na ongeveer een halve minuut na de laatste bediening uitgeschakeld.

Luisteren met de hoofdtelefoon

Sluit een hoofdtelefoon aan met een stereo- of monoministekker (niet bijgeleverd).



Opmerkingen

- Om uw gehoor te beschermen, vermijdt u buitensporig volumeniveaus wanneer u naar muziek luistert met een hoofdtelefoon.
- Gebruik een hoofdtelefoon met een stereoministekker (3-polig) of monoministekker (2-polig). Als u een hoofdtelefoon met een ander type stekker gebruikt, kan ruis optreden in het geluid of wordt mogelijk geen geluid voortgebracht.

Compatibele stekkertypen

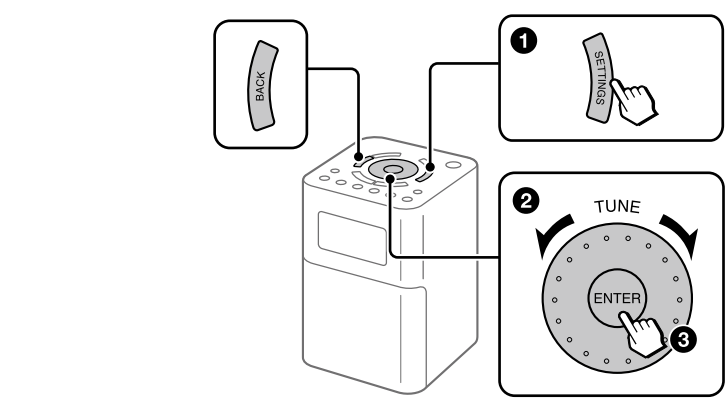
- 1 ring Monoministekker*
- 2 ringen Stereoministekker

Andere typen stekkers kunnen niet worden gebruikt.

* Als u naar stereogeluid luistert met een monohoofdtelefoon, hoort u alleen het geluid van het linkerkanaal.

De menuopties instellen

Basisbedieningen:



Teruggaan naar het bovenliggende menuniveau

Druk op **BACK**.

Het instelmenu verlaten

Druk nogmaals op **SETTINGS**.

Radio-opties

De radio-opties kunnen worden ingesteld wanneer de functie "DAB" of "FM" is geselecteerd.

Information DAB

Beeldt diverse informatie af voor de zender waarnaar u luistert.

Channel: Kanaal en frequentie (Zie de DAB-frequentietabel onder "Technische gegevens".)

Multiplex name: Ensemblelabel (maximaal 16 tekens lang)

Service name: Zendernaam

PTY: PTY-label (Zie "PTY (programma-soort)" onder "Technische gegevens".)

Bit rate: Overdrachtsnelheid

Signal level: Geeft het signaalniveau aan van de DAB-zender waarnaar u luistert met een waarde uiteenlopend van 0 (geen signaal) tot 100 (maximaal signaal).

Opmerking

Als er geen ensemblelabel of zendernaam is, is de ruimte voor het label of de naam leeg. Als er geen PTY-label is, wordt "No PTY" afgebeeld op het display.

DAB manual tune DAB

Als de DAB-ontvangst met automatisch DAB-afstemmen slecht is, probeert u handmatig afstemmen.

Draai de **TUNE**-bedieningsknop om het gewenste DAB-kanaal te selecteren, en druk daarna op **ENTER**.

DAB manual tune	
5A 174.928MHz	
5B 176.640MHz	
5C 178.352MHz	

De radio begint in het geselecteerde kanaal te scannen naar ontvangbare zenders.

Tip

De nieuwe zender die wordt ontvangen na handmatig afstemmen, wordt opgeslagen op de DAB-zenderlijst.

Het apparaat wordt automatisch in de stand-bystand gezet.

• Standaard is dit apparaat ingesteld om automatisch in de stand-bystand te worden gezet nadat ongeveer 15 minuten geen bediening heeft plaatsgevonden of geen audiosignaal is uitgevoerd. Zie "Auto power off" onder "De menuopties instellen" voor meer informatie.

Radio

Zeer zwak of onderbroken geluid, of teleurstellende ontvangst.

- Als u zich in een gebouw bevindt, plaats de radio voor een raam.
- Trek de antenne uit en pas de lengte en richting ervan aan voor de beste ontvangst.
- Als een mobiele telefoon dicht bij het apparaat wordt geplaatst, kan een hard geluid worden voortgebracht vanuit het apparaat. Houd de telefoon uit de buurt van het apparaat.

Een gewenste zender kan niet worden ontvangen wanneer op een voorkeuzenderknop wordt gedrukt.

- Controleer of u de gewenste frequentieband (DAB of FM) hebt gekozen voordat u op de voorkeuzenderknop drukt. U kunt één zender voor elke frequentieband opslaan onder elke knop.
- Mogelijk hebt u de voorkeuzenderknop waaraan de gewenste zender was toegevoegd ingedrukt gehouden, waardoor die zender is vervangen door een nieuwe zender. Wijs de gewenste zender nogmaals toe.
- De voorkeuzenderknoppen kunnen niet worden gebruikt terwijl het instelmenu wordt afgebeeld.
- Als u bent verhuisd naar een andere regio, voert u het automatisch afstemmen opnieuw uit. (Zie "Een nieuwe DAB/FM-zenderlijst maken" voor meer informatie.) Wijs de nieuwe zender toe aan een voorkeuzenderknop.

Mededelingen

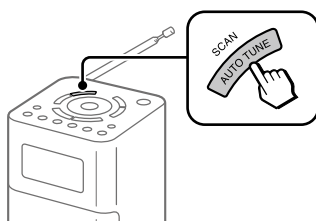
FM tune mode FM

Selecteer de afstemfunctie voor FM.

By station list: U kunt de gewenste zender selecteren op de lijst met FM-zenders die zijn opgeslagen door het automatisch afstemmen.

Manual tune: U kunt handmatig afstemmen op de gewenste FM-frequentie in stappen van 0,05 MHz. Draai de **TUNE**-bedieningsknop om de frequentie te selecteren.

Afstemmen door te scannen in de functie "Manual tune"
Druk op **AUTO TUNE (SCAN)** om te starten met het zoeken naar FM-zenders.



Als een ontvangbare zender is gevonden, wordt "[ENTER]Select" afgebeeld op het display. Druk op **ENTER** om de zender te ontvangen. (Als u niet binnen 3 seconden op **ENTER** drukt, zal het zoeken worden voortgezet.)

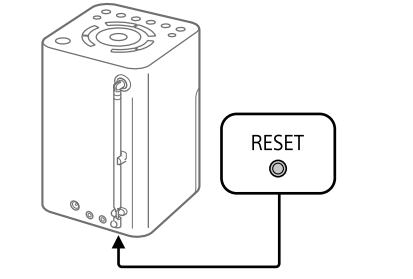
FM	22.34	
94.00MHz		
[ENTER] : Select		

Tips

- Om de richting van het scannen te veranderen, draait u de **TUNE**-bedieningsknop rechtsom of linksom.
- Druk op **BACK** om het scannen van FM-zenders te stoppen.

Als het apparaat nog steeds niet goed werkt

Probeer op de onderkant van het apparaat **RESET** in te drukken met een dunne pen. Het apparaat zal opnieuw worden ingeschakeld met behoud van de door de gebruiker geconfigureerde instellingen.



Als onderhoud wordt uitgevoerd

Alle door de gebruiker geconfigureerde instellingen, zoals de voorkeuzenders, de timerinstellingen en de klok, kunnen worden teruggesteld op de standaardinstellingen. Noteer de gemaakte instellingen voor het geval u ze opnieuw moet instellen.

Mededelingen

No preset

• Er is geen zender van de geselecteerde frequentieband (DAB of FM) opgeslagen onder een voorkeuzenderknop.

Service not available

• De geselecteerde zender of service zendt op dit moment niet uit.

Technische gegevens

Bedrijfstemperatuurbereik

5°C – 35°C

Tijdweergave

24-uurs systeem of 12-uurs systeem

Frequentiebereik

DAB (Band-III): 174,928 MHz – 239,200 MHz
 FM: 87,5 MHz – 108 MHz (in stappen van 0,05 MHz)

Middenfrequentie

DAB (Band-III): 1.750 kHz

FM: 350 kHz

DAB-frequentietabel (Band-III) (in MHz)

Kanaal	Frequentie	Kanaal	Frequentie
5A	174.928	10A	209.936
5B	176.640	10B	211.648
5C	178.352	10C	213.360
5D	180.064	10D	215.072
6A	181.936	11A	216.928
6B	183.648	11B	218.640
6C	185.360	11C	220.352
6D	187.072	11D	222.064
7A	188.928	12A	223.936
7B	190.640	12B	225.648
7C	192.352	12C	227.360
7D	194.064	12D	229.072
8A	195.936	13A	230.784
8B	197.648	13B	232.496
8C	199.360	13C	234.208
8D	201.072	13D	235.776
9A	202.928	13E	237.488
9B	204.640	13F	239.200
9C	206.352		
9D	208.064		

Luidspreker

Diameter: ong. 45 mm; Impedantie: 4 Ω stereo

Audio-uitgangsvermogen

2,5 W + 2,5 W (wanneer het apparaat van stroom wordt voorzien door de bijgeleverde netspanningsadapter)

1,5 W + 1,5 W (wanneer het apparaat van stroom wordt voorzien door de ingebouwde accu)

Downloaded from www.vandenbos.be

Overige opties

Wake-up timer

Timer setting: Stel de tijd van de wektimer in.

Wake station: Selecteer de zender die u op de ingestelde tijd wilt ontvangen.

Volume setting: Stel het volumeniveau voor de timer in.

Zie ook "De wektimer instellen".

Sound

U kunt het geluidsniveau instellen.

Treble: Stelt het niveau van de hoge tonen in.

Bass: Stelt het niveau van de lage tonen in.

Time

Set time: Standaard wordt "Auto (DAB)" ingesteld. Hierdoor kan de klok gesynchroniseerd worden met de DAB-gegevens die worden ontvangen. Selecteer "Time setting" om de klok handmatig in te stellen.

12H/24H: Selecteer de klokweergavefunctie: 12-uurs klok of 24-uurs klok.

Opmerking

De klok wordt teruggesteld wanneer de stekker van de netspanningsadapter uit het stopcontact wordt getrokken en tegelijkertijd de ingebouwde accu helemaal leeg is.

Beep

Selecteer "On" om de piepton bij bediening van het apparaat te activeren.

Auto power off

Wanneer "Auto power off" is ingesteld op "Enable (15min)", wordt het apparaat automatisch na ongeveer 15 minuten in de stand-bystand gezet als geen bediening plaatsvindt en geen audiosignaal wordt uitgevoerd.

Initialize

Selecteer "OK" om het apparaat terug te stellen op de fabriekinstellingen. Alle instellingen, DAB- en FM-zenderlijsten en voorkeuzenders worden gewist.

PTY (programma-soort)

Deze functie geeft services in programma-soort aan, zoals Nieuws of Sport, die worden uitgezonden als DAB.

Als de service de programma-soort niet uitzendt, wordt "No PTY" afgebeeld.

Programmasoort	Display
Geen programma-soort	None
Nieuws	News
Actualiteiten	Current Affairs
Informatie	Information
Sport	Sport
Educatie	Education
Toneel	Drama
Cultuur	Arts
Wetenschap	Science
Gevarieerd	Talk
Popmuziek	Pop Music
Rockmuziek	Rock Music
Easy listening-muziek	Easy Listening
Light klassieke muziek	Light Classical
Zwaar klassieke muziek	Classical Music
Overige muziek	Other Music
Weer	Weather
Economie	Finance
Kinderprogramma	Children's
Maatschappij	Factual
Relgie	Religion
Inbelprogramma	Phone In
Toerisme	Travel
Vrije tijd	Leisure
Jazzmuziek	Jazz and Blues
Countrymuziek	Country Music
Nationale muziek	National Music
Oude Music	Oldies Music
Folkmuziek	Folk Music
Documentaire	Documentary
Alarmtest	Alarm Test
Alarm	Alarm + Alarm !