

**SONY**<sup>®</sup>

Wireless Speaker

Bedienungsanleitung  
Gebruiksaanwijzing

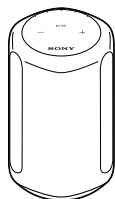
SRS-RA3000



<b>Lieferumfang/Inhoud van de doos</b>	<b>3</b>
<b>Bezeichnungen der Teile/Benaming van de onderdelen</b>	<b>4</b>
<b>Einrichten des Lautsprechers/De luidspreker klaarmaken voor gebruik</b>	<b>8</b>
<b>Musik abspielen/Muziek weergeven</b>	
Spielen Sie Musik mit einer Chromecast-fähigen App ab/ Muziek weergeven van een Chromecast-compatibele app	<b>12</b>
Spielen Sie Musik durch Sprechen zu einem Gerät mit Alexa-Integration ab/ Muziek weergeven door tegen een Alexa Built-in apparaat te spreken	<b>14</b>
Spielen Sie 360 Reality Audio-Musik ab/Weergeven van muziek met 360 Reality Audio	<b>17</b>
Spielen Sie Musik mit einer BLUETOOTH®-Verbindung ab/ Muziek weergeven via een BLUETOOTH®-verbinding	<b>18</b>
<b>Sonstiges/Overige</b>	<b>20</b>

# Lieferumfang

## Inhoud van de doos



Kabelloser Lautsprecher (1)

Draadloze luidspreker (1)



Netzkabel (1)

Netsnoer (1)



Bedienungsanleitung (dieses Dokument) (1)

Gebruiksaanwijzing (dit document) (1)

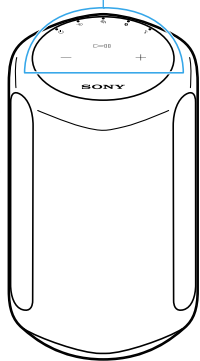
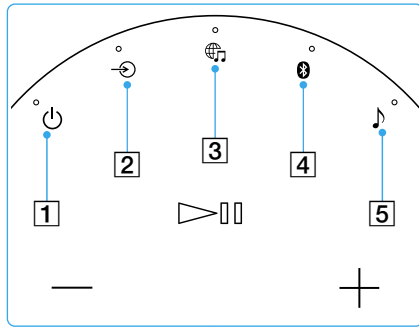


Sicherheitsmaßnahmen/Technische Daten (1)

Voorzorgsmaatregelen/Technische gegevens (1)

# Bezeichnungen der Teile


## Benaming van de onderdelen



Vorderseite  
Voor

### 1 (Strom)-Taste/Anzeige

Berühren, um das Gerät ein/aus zu schalten.

- (Grün): Eingeschaltet
- (Dunkelgelb): BLUETOOTH/ Netzwerk-Standby
- (Schaltet aus): Ausgeschaltet
-  (Rot): Der Lautsprecher ist im Schutzmodus. Siehe „Fehlersuche“ in der Hilfe.

### 2 (AUDIO IN)-Taste/Anzeige

Berühren, um Eingabe von dem an die Buchse AUDIO IN angeschlossenen Gerät zu wählen.

- (Weiß): Audio-Eingang ist gewählt.

### 1 (Aan/uit) toets/indicator

Raak aan om het toestel aan/uit te zetten.

- (Groen): Aan
- (Geelbruin): BLUETOOTH/ Netzwerkstand-by
- (Gaat uit): Uit
-  (Rood): De luidspreker staat in de beveiligde stand. Raadpleeg "Oplossen van problemen" in de Helpgids.

### 2 (AUDIO IN) toets/indicator

Raak aan om het ingangssignaal te selecteren van het apparaat dat is aangesloten op de AUDIO IN-aansluiting.

- (Wit): Er is een audio-ingangssignaal geselecteerd.

### 3 (Musikdienst)-Taste/Anzeige

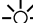
Berühren, um Eingabe vom Wi-Fi-Netzwerk zu wählen.

- (Weiß): Wi-Fi-Netzwerk-Eingabe ist gewählt.
- (Grün): Der Lautsprecher stellt die Verbindung zu einem Musikdienst über Eingabe vom Wi-Fi-Netzwerk her.

### 4 (BLUETOOTH)-Taste/Anzeige

Berühren, um BLUETOOTH-Eingabe zu wählen.

Halten Sie die Taste länger als 2 Sekunden berührt, um auf BLUETOOTH-Pairing-Modus zu schalten.

- (Blau): BLUETOOTH-Eingang ist gewählt.
-  (Blau): Der Lautsprecher ist im BLUETOOTH-Pairing-Modus.

### 5 (Klangmodus)-Taste/Anzeige

Berühren, um Immersive Audio Enhancement ein/aus zu schalten (Seite 22).

- (Cyan): 360 Reality Audio wird wiedergegeben.
- (Weiß): Das Immersive Audio Enhancement ist eingeschaltet.
- (Blinkt langsam\* in Cyan): Ausführen der Sound-Kalibrierung (Während 360 Reality Audio wiedergegeben wird.)
- (Blinkt langsam\* in Weiß): Ausführen der Sound-Kalibrierung (Während normales Audio wiedergegeben wird.)
- (Schaltet aus): Das Immersive Audio Enhancement ist ausgeschaltet.

\* Die Anzeige wird langsam heller und dunkler.


### 3 (Muziekdienst) toets/indicator

Raak aan om hetingangssignaal te selecteren van het Wi-Fi-netwerk.

- (Wit): Er is een ingangssignaal van het Wi-Fi-netwerk geselecteerd.
- (Groen): De luidspreker maakt verbinding met een muziekdienst door middel van een ingangssignaal van het Wi-Fi-netwerk.

### 4 (BLUETOOTH) toets/indicator

Raak aan om BLUETOOTH als signaalbron te selecteren. Blijf tenminste 2 seconden aanraken om de BLUETOOTH-koppelstand in te schakelen.

- (Blauw): Er is een ingangssignaal van BLUETOOTH geselecteerd.
-  (Blauw): De luidspreker staat in de BLUETOOTH koppelstand.

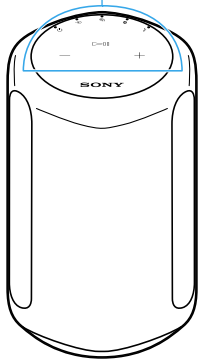
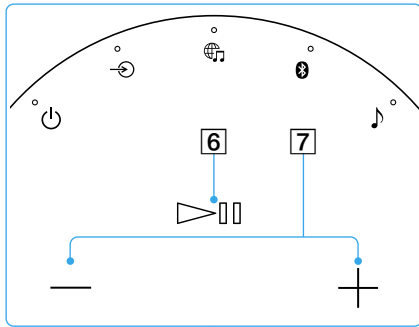
### 5 (Geluidsmodus) toets/indicator

Raak aan om de Immersive Audio Enhancement in/uit te schakelen (bladzijde 22).

- (Cyaan): Er wordt 360 Reality Audio weergegeven.
- (Wit): De Immersive Audio Enhancement is aan.
- (Knippert langzaam\* cyaan): Geluid kalibreren uitvoeren (Terwijl er 360 Reality Audio wordt weergegeven.)
- (Knippert langzaam\* wit): Geluid kalibreren uitvoeren (Terwijl er normale audio wordt weergegeven.)
- (Gaat uit): De Immersive Audio Enhancement is uit.

\* De indicator wordt langzaam helderder en minder helder.

## Bezeichnungen der Teile Benaming van de onderdelen



Vorderseite  
Voor

### 6 ▶ || (Wiedergabe/Pause)-Taste

- Berühren Sie 1 Mal zum Wiedergeben oder Pausieren von Musik.
- Berühren Sie die Taste 2 Mal, um zum nächsten Titel weiterzugehen.
- Berühren Sie die Taste 3 Mal, um zum vorherigen Titel zurückzugehen.
- Halten Sie die Taste länger als 2 Sekunden berührt, um die 360 Reality Audio Muster-Musik abzuspielen. Zum Stoppen der Wiedergabe die Taste erneut berühren.

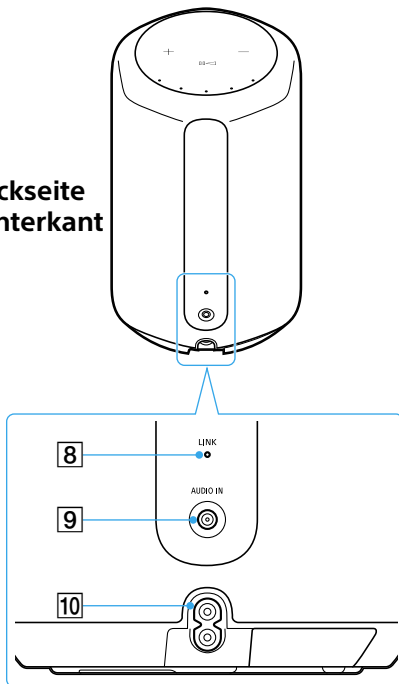
### 7 - / + (Lautstärke -/+)-Tasten

### 6 ▶ || (Weergave/pauze) toets

- Raak 1 keer aan om de muziek weer te geven of te pauzeren.
- Raak 2 keer aan om naar het volgende nummer te springen.
- Raak 3 keer aan om terug te springen naar het vorige nummer.
- Blijf tenminste 2 seconden aanraken om de voorbeeldmuziek voor weergave van 360 Reality Audio weer te geven. Raak de toets nog eens aan om de weergave te stoppen.

### 7 - / + (Volume -/+) toetsen

## Rückseite Achterkant



### 8 LINK-Anzeige

- (Dunkelgelb): Eine Wi-Fi-Verbindung wird hergestellt.

### 9 AUDIO IN-Buchse

Verwenden Sie ein analoges Audiokabel zum Anschließen eines Audiogeräts.

### 10 AC IN-Buchse (Seite 8)

### 8 LINK-aanduiding

- (Geelbruin): Er wordt een Wi-Fi-verbinding tot stand gebracht.

### 9 AUDIO IN-aansluiting

Gebruik een analoge audiokabel om het toestel aan te sluiten op een audio-apparaat.

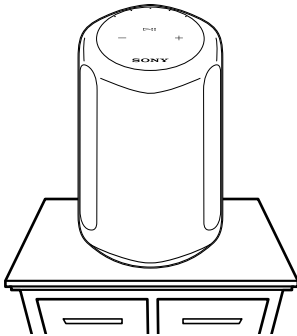
### 10 AC IN-aansluiting (bladzijde 8)

# Einrichten des Lautsprechers

## De luidspreker klaarmaken voor gebruik

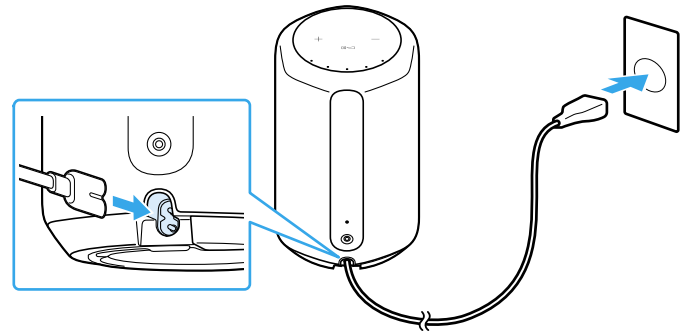
**1** Stellen Sie den Lautsprecher an dem Ort auf, wo Sie ihn verwenden wollen.

Plaats de luidspreker op de plek waar u hem gaat gebruiken.

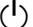


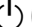
**2** Verbinden Sie das Netzkabel mit dem Lautsprecher und stecken dieses in eine Netzsteckdose.

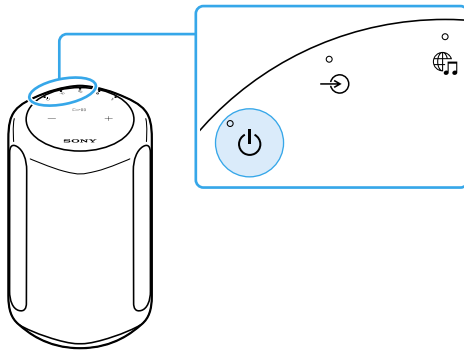
Sluit het netsnoer aan op de luidspreker en steek vervolgens de stekker in een stopcontact.






**3** Berühren Sie die  (Strom)-Taste, um den Lautsprecher einzuschalten.

Raak de  (Aan/uit) toets aan om de luidspreker in te schakelen.

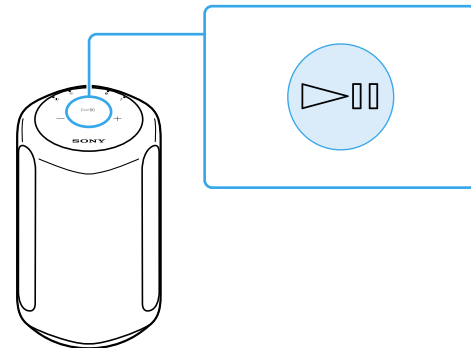


**4** Halten Sie die  (Wiedergabe/Pause)-Taste mindestens 2 Sekunden lang berührt.


Die 360 Reality Audio Muster-Musik wird abgespielt.

Blijf de  (Weergave/pauze) toets tenminste 2 seconden aanraken.

De voorbeeldmuziek voor de 360 Reality Audio stand wordt weergegeven.




## Über die automatische Klangkalibrierung

- Selbst wenn Sie den Standort des Lautsprechers ändern, kalibriert der Lautsprecher beim Einschalten und bei der Musikwiedergabe automatisch den Klang entsprechend dem jeweiligen Standort.
- Während der Sound-Kalibrierung blinkt die  (Klangmodus)-Anzeige langsam\*.
- Die Wirksamkeit der Sound-Kalibrierung hängt von der Umgebung und der wiedergegebenen Musik ab.

\* Die Anzeige wird langsam heller und dunkler.

## Over Automatisch geluid kalibreren

- Wanneer u de luidspreker ergens anders neerzet, zal hij automatisch de geluidswaergeving aanpassen aan de locatie wanneer u hem aan zet en muziek laat weergeven.
- Tijdens Geluid kalibreren, zal de  (Geluidsmodus) indicator langzaam knipperen\*.
- De effectiviteit van het Geluid kalibreren kan verschillen, afhankelijk van de omgeving en de weergegeven muziek.

\* De indicator wordt langzaam helderder en minder helder.



# Musik abspielen Muziek weergeven

Spielen Sie Musik mit einer Chromecast-fähigen App ab  
Muziek weergeven van een Chromecast-compatibele app

Dieser Lautsprecher wird mit Chromecast built-in™\* geliefert.  
Durch Verwendung einer Chromecast-fähigen App können Sie Musik, die Sie auf Ihrem Mobilgerät wählen, zum Lautsprecher streamen.  
Für weitere Informationen über Chromecast optimierte Apps besuchen Sie die Support-Site für Google.

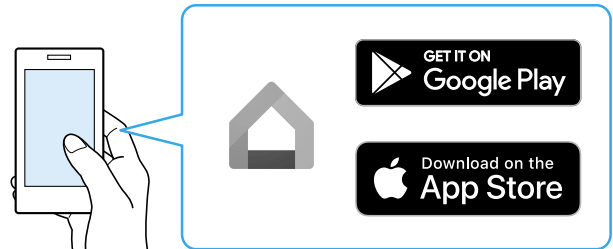
\* Dienste können je nach Ihrem Land oder der Region nicht verfügbar sein.

Deze luidspreker is voorzien van Chromecast built-in™\*.  
Bij gebruik van een Chromecast-compatibele app, kunt u muziek streamen van uw mobiele apparaat naar de luidspreker.  
Voor meer informatie over Apps die met Chromecast werken kunt u de ondersteuningspagina van Google bezoeken.

\* Afhankelijk van uw land of regio is het mogelijk dat bepaalde diensten niet beschikbaar zijn.

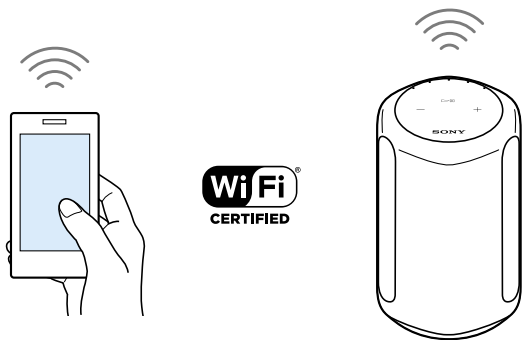
1 Installieren Sie die Google Home-App auf Ihrem Smartphone.

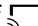
Installeer de Google Home app op uw smartphone.




**2** Folgen Sie die Bildschirmanweisungen der Google Home-App, um Ihren Lautsprecher mit dem gleichen Wi-Fi-Netzwerk wie Ihr Smartphone zu verbinden.

Volg de instructies op het scherm van de Google Home app om uw luidspreker te verbinden met hetzelfde Wi-Fi-netwerk als uw smartphone.

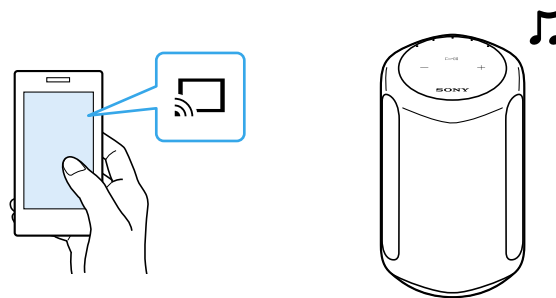


**3** Tippen Sie auf  (Cast) in Ihrem bevorzugten Streaming-Dienst, um mit dem Streamen von Musik zum Lautsprecher zu beginnen.

Zur Wiedergabe von 360 Reality Audio-Musik siehe „Spielen Sie 360 Reality Audio-Musik ab“ (Seite 17).

Tik op  (cast) in uw favoriete streamingdienst om te beginnen met het streamen van muziek naar de luidspreker.

Zie voor weergave van muziek met 360 Reality Audio "Weergeven van muziek met 360 Reality Audio" (bladzijde 17).



Durch Sprechen zu einem Gerät mit Alexa-Integration können Sie Musik zu dem Lautsprecher von einem Streaming-Dienst streamen, der Alexa unterstützt.

#### Hinweis

- Bevor Sie den Lautsprecher in Betrieb nehmen, schließen Sie das Gerät mit Alexa-Integration an dasselbe Wi-Fi-Netzwerk wie Ihr Smartphone an und schließen Sie die anfängliche Einrichtung ab.
- Alexa Voice Service ist nicht in allen Sprachen und allen Ländern verfügbar.
- Änderungen bei dem Design der App bleiben vorbehalten.

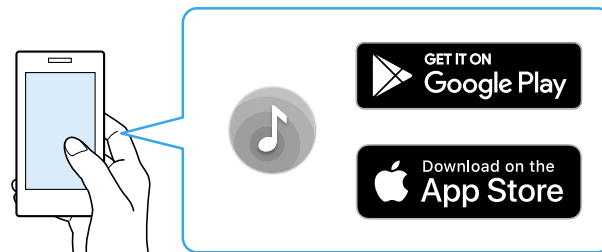
Door te spreken tegen een Alexa Built-in apparaat, kunt u muziek laten streamen naar de luidspreker van een streamingdienst met ondersteuning voor Alexa.

#### Opmerking

- Voor u de luidspreker gaat gebruiken, moet u het Alexa Built-in apparaat verbinden met hetzelfde Wi-Fi-netwerk als uw smartphone en moet u de initiële configuratie verrichten.
- De Alexa Voice Service is niet beschikbaar in alle talen en alle landen/regio's.
- Het ontwerp van de app kan zonder kennisgeving worden gewijzigd.

1 Installieren Sie „Sony | Music Center“ auf Ihrem Smartphone.

Installeer "Sony | Music Center" op uw smartphone.



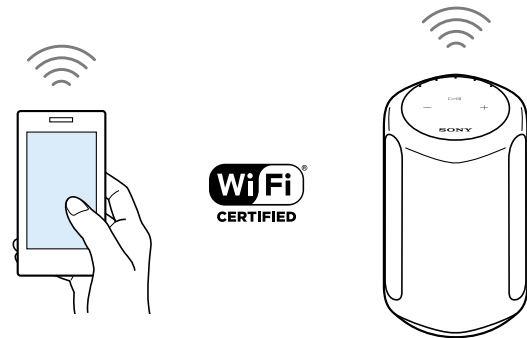
**2** Wählen Sie Ihren Lautsprecher auf dem Bildschirm in „Sony | Music Center“.

Selecteer uw luidspreker op het scherm in "Sony | Music Center".



**3** Folgen Sie den Bildschirmanweisungen in „Sony | Music Center“, um Ihren Lautsprecher mit dem gleichen Wi-Fi-Netzwerk wie Ihr Smartphone zu verbinden.

Volg de instructies op het scherm in "Sony | Music Center" om uw luidspreker te verbinden met hetzelfde Wi-Fi-netwerk als uw smartphone.

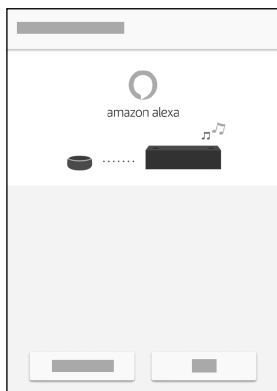


## 4 Folgen Sie den Bildschirmanweisungen, um die Einstellungen zum Betrieb des Lautsprechers mit Alexa vorzunehmen.

Wenn der Einstellungen-Bildschirm für Amazon Alexa nicht erscheint, wählen Sie [Einstellungen] - [Amazon Alexa] - [Inbetriebnahme] auf dem Bildschirm, auf dem Sie den Lautsprecher gewählt haben.

**Volg de instructies op het scherm om de instellingen uit te voeren om de luidspreker te kunnen bedienen met Alexa.**

Als het instellingenschermb voor Amazon Alexa niet verschijnt, moet u [Instellingen] - [Amazon Alexa] - [Initiële configuratie] selecteren op het scherm waarop u de luidspreker hebt geselecteerd.

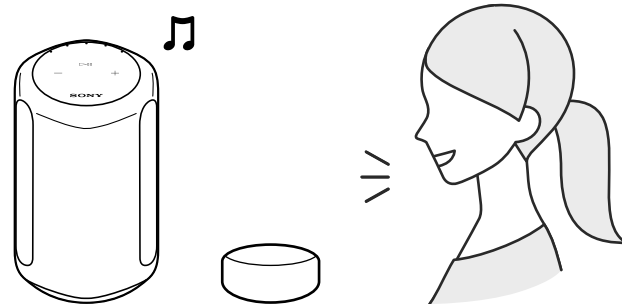


## 5 Spreken Sie zu Alexa, um Musik abzuspielen.

Zur Wiedergabe von 360 Reality Audio-Musik siehe „Spielen Sie 360 Reality Audio-Musik ab“ (Seite 17).

**Spreek tegen Alexa om muziek weer te geven.**

Zie voor weergave van muziek met 360 Reality Audio "Weergeven van muziek met 360 Reality Audio" (bladzijde 17).





**Eine Wi-Fi-Netzwerkverbindung ist erforderlich, um 360 Reality Audio-Musik abzuspielen. Musik kann nicht über eine BLUETOOTH-Verbindung abgespielt werden.**

- 1** Befolgen Sie das Verfahren in „Spielen Sie Musik mit einer Chromecast-fähigen App ab“ (Seiten 12 bis 13) oder „Spielen Sie Musik durch Sprechen zu einem Gerät mit Alexa-Integration ab“ (Seiten 14 bis 16) und verbinden Sie den Lautsprecher mit einem Wi-Fi-Netzwerk, um die Musikwiedergabe zu ermöglichen.
- 2** Installieren Sie eine Streaming-Dienst-App\*, die 360 Reality Audio ermöglicht, auf Ihrem Smartphone.
- 3** Verwenden Sie die in Schritt 2 installierte App, um die Musik, die Sie abspielen möchten, auf den Lautsprecher zu casten (abzuspielen).

\* Sie können die Streaming-Dienste, die 360 Reality Audio liefern, in „Sony | Music Center“ sehen. Dienste können je nach Ihrem Land oder der Region nicht verfügbar sein.

**Er is een Wi-Fi-netwerkverbinding vereist om 360 Reality Audio muziek weer te geven. Er kan geen muziek worden weergegeven via een BLUETOOTH-verbinding.**

- 1** Volg de procedure onder "Muziek weergeven van een Chromecast-compatibele app" (bladzijde 12 t/m 13) of "Muziek weergeven door tegen een Alexa Built-in apparaat te spreken" (bladzijde 14 t/m 16) en verbind de luidspreker met een Wi-Fi-netwerk om muziekweergave mogelijk te maken.
- 2** Installeer een app voor een streamingdienst\* die 360 Reality Audio aanbiedt op uw smartphone.
- 3** Gebruik de app die u bij stap 2 hebt geïnstalleerd om de gewenste muziek over te brengen (cast) naar en weer te geven met de luidspreker.

\* U kunt zien welke streamingdiensten 360 Reality Audio aanbieden in "Sony | Music Center". Afhankelijk van uw land of regio is het mogelijk dat bepaalde diensten niet beschikbaar zijn.

# 1

Schalten Sie die BLUETOOTH-Funktion Ihres Smartphones ein.

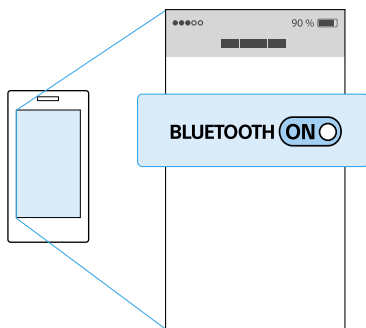
## Hinweis

360 Reality Audio kann nicht über eine BLUETOOTH-Verbindung abgespielt werden. Siehe „Spielen Sie 360 Reality Audio-Musik ab“ (Seite 17).

Zet de BLUETOOTH-functie van uw smartphone aan.

## Opmerking

360 Reality Audio kan niet worden weergegeven via een BLUETOOTH-verbinding. Zie "Weergeven van muziek met 360 Reality Audio" (bladzijde 17).



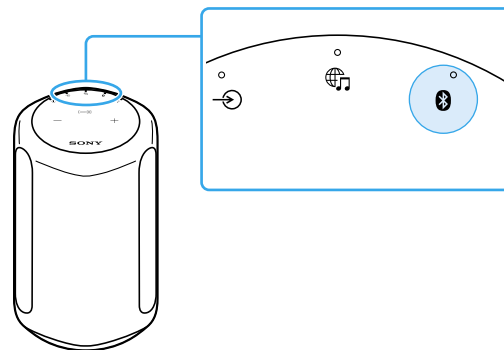
# 2

Halten Sie die BLUETOOTH-Taste des Lautsprechers länger als 2 Sekunden berührt, um den BLUETOOTH-Pairing-Modus zu aktivieren.

Die BLUETOOTH-Anzeige blinkt.

Blijf de BLUETOOTH-toets van de luidspreker tenminste 2 seconden aanraken om de koppelstand voor BLUETOOTH in te schakelen.

De BLUETOOTH-indicator knippert.

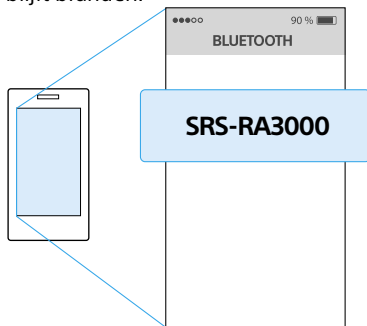


**3** Suchen Sie auf Ihrem Smartphone nach dem Lautsprecher und tippen Sie dann entweder auf [SRS-RA3000] oder auf den Namen, den Sie dem Lautsprecher gegeben haben, um eine Verbindung zum Wi-Fi-Netzwerk herzustellen.

Warten Sie, bis die BLUETOOTH-Anzeige zu blinken aufhört und stetig leuchtet.

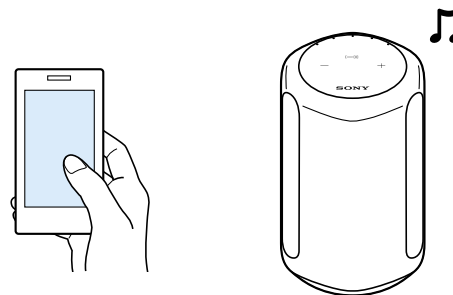
Suchen Sie nach dem Lautsprecher auf Ihrem Smartphone und tippen Sie auf [SRS-RA3000] oder den Namen, den Sie dem Lautsprecher gegeben haben, um die Verbindung zum Wi-Fi-Netzwerk herzustellen.

Warten Sie, bis die BLUETOOTH-Anzeige aufhört zu blinken und stetig leuchtet.



**4** Spielen Sie Musik mit einer Musikwiedergabe-App auf Ihrem Smartphone ab.

Speel muziek af met een daarvoor geschikte app op uw smartphone.



# Sonstiges Überige

Sie können die Einstellungen der Funktionen ändern, indem Sie die verschiedenen Tasten auf dem Lautsprecher berühren.

Funktionen	Bedienung
Die Einstellungen des Lautsprechers können auf ihre Standardwerte zurückgesetzt werden.	Halten Sie die ►   (Wiedergabe/Pause)-Taste und die — (Lautstärke -)-Taste gleichzeitig länger als 4 Sekunden lang berührt. Die BLUETOOTH-Anzeige (blau), die 🎵 (Musikdienst)-Anzeige (weiß) und die ↻ (AUDIO IN)-Anzeige (weiß) leuchten gleichzeitig auf, wenn der Lautsprecher initialisiert wird.
Das BLUETOOTH/Wi-Fi-Netzwerk kann ein- oder aus-geschaltet werden.	Halten Sie die 🎵 (Musikdienst)-Taste und die + (Lautstärke +)-Taste gleichzeitig länger als 4 Sekunden lang berührt. Die BLUETOOTH-Anzeige (blau) und die 🎵 (Musikdienst)-Anzeige (weiß) blinken, wenn die Einstellung geändert wird. <ul style="list-style-type: none"> <li>• Auf Ein gestellt: blinkt langsam 2 Mal</li> <li>• Auf Aus gestellt: blinkt schnell 10 Mal</li> </ul>
Die BLUETOOTH/Netzwerk-Standby-Funktion kann ein- oder ausgeschaltet werden.	Halten Sie die ⏻ (Strom)-Taste und die BLUETOOTH-Taste gleichzeitig länger als 4 Sekunden lang gedrückt. Der Lautsprecher schaltet automatisch aus, wenn die Einstellung wechselt. <ul style="list-style-type: none"> <li>• Auf ein gestellt: die ⏻ (Strom)-Anzeige (dunkelgelb) leuchtet auf, wenn der Lautsprecher aus geschaltet ist</li> <li>• Auf aus gestellt: die ⏻ (Strom)-Anzeige schaltet aus, wenn der Lautsprecher aus schaltet</li> </ul>
Die Autom. Standby-Funktion kann ein- oder ausgeschaltet werden.	Halten Sie die 🎵 (Klangmodus)-Taste und die ↻ (AUDIO IN)-Taste gleichzeitig länger als 4 Sekunden lang gedrückt. Die ⏻ (Strom)-Anzeige (grün) blinkt, wenn die Einstellung geändert wird. <ul style="list-style-type: none"> <li>• Auf Ein gestellt: blinkt 2 Mal</li> <li>• Auf Aus gestellt: blinkt 3 Mal</li> </ul>
Der Systemklang kann ein- oder ausgeschaltet werden.	Halten Sie die 🎵 (Klangmodus)-Taste und die ►   (Wiedergabe/Pause)-Taste gleichzeitig länger als 4 Sekunden lang gedrückt. Dies schaltet den Systemklang zwischen aktiviert und deaktiviert um.

U kunt de instellingen van de functies veranderen door de diverse toetsen op de luidspreker aan te raken.

Functies	Bediening
De instellingen van de luidspreker kunnen worden teruggezet op hun standaardinstellingen.	Blijf de ►   (Weergave/pauze) toets en de — (Volume -) toets tegelijk tenminste 4 seconden lang aanraken. De BLUETOOTH-indicator (blauw), de 🎵 (Muziekdienst) indicator (wit) en de ↻ (AUDIO IN) indicator (wit) lichten tegelijk op wanneer de luidspreker wordt geïnitieerd.
Het BLUETOOTH/Wi-Fi-netwerk kan aan of uit worden gezet.	Blijf de 🎵 (Muziekdienst) toets en de + (Volume +) toets tegelijk tenminste 4 seconden lang aanraken. De BLUETOOTH-indicator (blauw) en de 🎵 (Muziekdienst) indicator (wit) knipperen wanneer de instelling wordt veranderd. <ul style="list-style-type: none"> <li>• Ingesteld op aan: knippert 2 keer langzaam</li> <li>• Ingesteld op uit: knippert 10 keer snel</li> </ul>
De BLUETOOTH/Netwerkstand-by-functie kan aan of uit worden gezet.	Blijf de ☺ (Aan/uit) toets en de BLUETOOTH-toets tegelijkertijd tenminste 4 seconden lang aanraken. De luidspreker gaat automatisch uit wanneer de instelling wordt veranderd. <ul style="list-style-type: none"> <li>• Ingesteld op aan: de ☺ (Aan/uit) indicator (geelbruin) licht op wanneer de luidspreker uit staat</li> <li>• Ingesteld op uit: de ☺ (Aan/uit) indicator gaat uit wanneer de luidspreker uit staat</li> </ul>
De Autom. stand-by-functie kan aan of uit worden gezet.	Blijf de 🎵 (Geluidsmodus) toets en de ↻ (AUDIO IN) toets tegelijkertijd tenminste 4 seconden lang aanraken. De ☺ (Aan/uit) indicator (groen) knippert wanneer de instelling wordt veranderd. <ul style="list-style-type: none"> <li>• Ingesteld op aan: knippert 2 keer</li> <li>• Ingesteld op uit: knippert 3 keer</li> </ul>
Het Systeemgeluid kan aan of uit worden gezet.	Blijf de 🎵 (Geluidsmodus) toets en de ►   (Weergave/pauze) toets tegelijkertijd tenminste 4 seconden lang aanraken. Hierdoor wordt het Systeemgeluid heen en weer geschakeld tussen aan en uit.

## Was ist das Immersive Audio Enhancement?

Das Immersive Audio Enhancement ist ein Klangmodus, der es Ihnen erlaubt, die Musik der typischen 2-Kanal-Wiedergabe in einem dreidimensionalen Klangfeld zu erleben.

## Wat is Immersive Audio Enhancement?

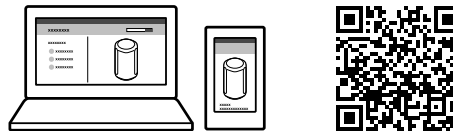
Immersive Audio Enhancement is een geluidsmodus die u in staat stelt om te genieten van typische 2-kanaals muziek met een driedimensionaal geluidsveld.

## Hilfe (Web-Dokument für einen PC/ Smartphone)

Diese „Hilfe“ beschreibt die Funktionen des Lautsprechers, die detaillierte Verwendung des Lautsprechers und die Fehlersuche.

## Helpgids (Webdocument voor een pc/ smartphone)

De "Helpgids" geeft een gedetailleerde beschrijving van de kenmerken van de luidspreker, hoe u deze moet gebruiken en hoe u eventuele problemen kunt oplossen.



[http://rd1.sony.net/help/ha/srsra3000/h\\_zz/](http://rd1.sony.net/help/ha/srsra3000/h_zz/)



Information über 360 Reality Audio  
URL: [www.sony.net/360RA/](http://www.sony.net/360RA/)

Informatie over 360 Reality Audio  
URL: [www.sony.net/360RA/](http://www.sony.net/360RA/)

5-011-973-31(1)

