

Gebruikershandleiding

S*R35*

De kleur en het uiterlijk kunnen afwijken, afhankelijk van het product. Ook kunnen de specificaties zonder voorafgaand bericht worden gewijzigd om de prestaties te verbeteren.

Wijzigingen voorbehouden.

© Samsung Electronics

Het auteursrecht op deze handleiding is eigendom van Samsung Electronics.

Gebruik of vermenigvuldiging van deze handleiding, geheel of gedeeltelijk, zonder toestemming van Samsung Electronics niet toegestaan.

Andere handelsmerken dan die van Samsung Electronics zijn het bezit van hun respectieve eigenaars.

In de volgende gevallen kunnen er administratiekosten in rekening worden gebracht:

- (a) Er wordt op uw verzoek een monteur gebeld, maar het product blijkt geen defect te hebben (bijv. omdat de gebruikershandleiding niet goed is gelezen).
- (b) U brengt het apparaat naar een reparatiecentrum, maar het product blijkt geen defect te hebben (bijv. omdat de gebruikershandleiding niet goed is gelezen).

U wordt geïnformeerd over de administratiekosten voordat er een monteur langskomt.

Inhoudsopgave

Voordat u het product in gebruik neemt

Installatieruimte	4
Veiligheidsvoorzorgen	4
Reiniging	5
Elektriciteit en veiligheid	5
Installatie	6
Bediening	7

Vorbereidingen

Onderdelen	10
Configuratiescherm	10
Directe-toetsbetekenis	11
Functietoetsbetekenis	12
Helderheid, contrast en scherpheid aanpassen van de directe-toetsbetekenis	13
Typen poorten	14
De kanteling van het product aanpassen	15
Antidiefstalslot	15
Vorzorgsmaatregelen voor het verplaatsen van het product	16
Een wandmontageset of bureaustandaard installeren	17
Installatie	18
De standaard bevestigen	18
De voet verwijderen	19

Een bronapparaat aansluiten en gebruiken

Lees het onderstaande voordat u de monitor installeert.	20
Een computer aansluiten en gebruiken	20
Aansluiten met de D-SUB-kabel (analoog type)	20
Aansluiting met een HDMI-kabel	21
Een verbinding tot stand brengen met een HDMI-DVI-kabel	21
De voedingskabel aansluiten	21
De aangesloten kabels organiseren	22

De juiste houding bij het gebruik van het product

Het stuurprogramma installeren	23
Optimale resolutie instellen	23

Het scherm instellen

SAMSUNG MAGIC Bright	24
Brightness	25
Contrast	25
Sharpness	25
Color	25
HDMI Black Level	26
Eye Saver Mode	26
Game Mode	26
Response Time	26

Picture Size	27
Screen Adjustment	27

De instellingen OSD (On Screen Display) aanpassen

Transparency	28
Position	28
H-Position	28
V-Position	28
Language	28
Display Time	28

Instellen en resetten

Self Diagnosis	29
FreeSync	31
Eco Saving Plus	32
Off Timer	32
PC/AV Mode	32
Source Detection	32
Key Repeat Time	32
Power LED On	33
Reset All	33

Inhoudsopgave

Informatie

Information	34
-------------	----

De software installeren

Easy Setting Box	35
Beperkingen en problemen bij de installatie	35
Systeemeisen	35

Problemen oplossen

Voordat u contact opneemt met een Samsung-servicecentrum	36
Productdiagnose (schermprobleem)	36
De resolutie en frequentie controleren	36
Controleer het volgende.	36

Vragen en antwoorden	38
-----------------------------	-----------

Specificaties

Algemeen	39
----------	----

Tabel standaardsignaalmodi	41
----------------------------	----

Bijlage

Dienstverlening tegen betaling (door klanten)	44
Geen productdefect	44
Productschade als gevolg van een fout van de klant	44
Overig	44

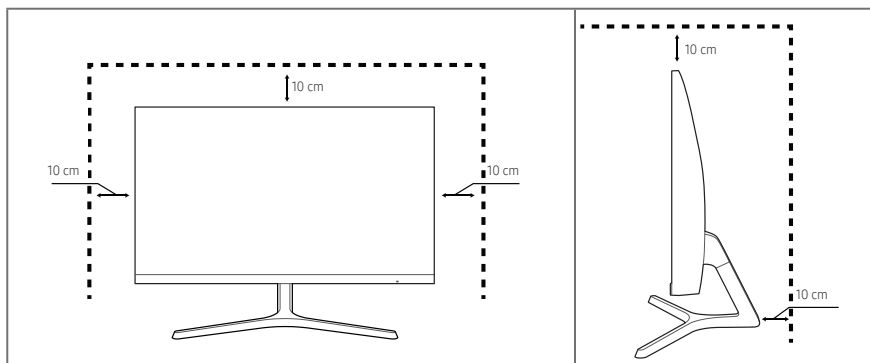
Hoofdstuk 01

Voordat u het product in gebruik neemt

Installatieruimte

Zorg dat er genoeg ventilatieruimte is wanneer u het product plaatst. Wanneer de interne temperatuur oploopt, kan er brand of schade aan het product ontstaan. Zorg bij de installatie van het product dat er genoeg ruimte rondom het product is, zoals weergegeven in het diagram.

— De buitenkant kan afwijken, afhankelijk van het product.



Veiligheidsvoorzorgen

Waarschuwing

Als de aanwijzingen niet worden opgevolgd, kan dit ernstig letsel of de dood tot gevolg hebben.





Let op

Als de aanwijzingen niet worden opgevolgd, kan dit lichamelijk letsel of schade aan eigendommen tot gevolg hebben.

LET OP

GEVAAR VOOR ELEKTRISCHE SCHOK - NIET OPENEN.

LET OP: OM DE KANS OP EEN ELEKTRISCHE SCHOK TE VERKLEINEN MAG U HET PANEEL NIET VERWIJDEREN. (OF DE ACHTERZIJDE). BEVAT GEEN ONDERDELEN DIE U ZELF KUNT REPAREREN. LAAT REPARATIE EN ONDERHOUD OVER AAN GEKWALIFICEERD PERSONEEL.

	Dit symbool wil zeggen dat er hoogspanning aanwezig is binnenin. Het is gevaarlijk om onderdelen binnen in het product aan te raken.		Wisselspanning: Nominale spanning gemarkeerd met dit symbool is de wisselspanning.
	Dit symbool geeft aan dat dit product met belangrijke literatuur over de bediening en het onderhoud wordt geleverd.		Gelijkspanning: De nominale spanning gemarkeerd met dit symbool is de gelijkspanning.
	Klasse II product: Dit symbool geeft aan dat een veiligheidsaansluiting met de elektrische aarding niet vereist is. Als dit symbool niet wordt weergegeven op het product met een voedingskabel, MOET het product een betrouwbare aansluiting hebben met de randaarde.		Let op. Raadpleeg de instructies voor gebruik: Dit symbool geeft aan dat de gebruiker de gebruikershandleiding moet raadplegen voor meer veiligheidsgerelateerde informatie.

Reiniging

Op het oppervlak van hoogglansmodellen kunnen witte vlekken ontstaan als in de buurt een ultrasone luchtbevochtiger wordt gebruikt.

— Neem contact op met het dichtstbijzijnde servicecentrum van Samsung als het product binnenin moet worden gereinigd (niet gratis).

Druk niet op het productscherm met uw handen of andere objecten. U kunt mogelijk het scherm beschadigen.

— Wees voorzichtig bij het reinigen. De behuizing en het scherm van geavanceerde LCD-panelen zijn gevoelig voor krassen.

— Ga bij het reinigen als volgt te werk.

1 Zet het product en de computer uit.

2 Trek het netsnoer uit het product.

— Pak het netsnoer vast aan de stekker en kom niet met natte handen aan de kabel. Anders kan een elektrische schok worden veroorzaakt.

3 Veeg het product schoon met een schone, zachte, droge doek.

- Gebruik geen reinigingsmiddelen voor dit product die alcohol, oplosmiddelen of oppervlakte-actieve stoffen bevatten.
- Spuit geen water of reinigingsmiddel rechtstreeks op het product.

4 Maak een zachte doek nat met water, wring deze goed uit en gebruik de doek om de buitenkant van het product schoon te maken.

5 Sluit het netsnoer weer op het product aan wanneer u klaar bent met reinigen.

6 Zet het product en de computer aan.

Elektriciteit en veiligheid

Waarschuwing

- Gebruik geen beschadigd netsnoer of beschadigde stekker en gebruik geen loszittend stopcontact.
- Sluit niet meerdere producten aan op één stopcontact.
- Kom niet met natte handen aan de stekker.
- Steek de stekker helemaal in het stopcontact (moet goed vastzitten).
- Steek de stekker in een geaard stopcontact (alleen voor apparaten met isolatie van type 1).
- Buig het netsnoer niet te sterk en trek nooit te hard aan het snoer. Let erop dat het netsnoer niet onder een zwaar voorwerp komt.
- Houd het netsnoer en product uit de buurt van warmtebronnen.
- Verwijder stof van de pennen van de stekker of het stopcontact met een droge doek.

Let op

- Trek de stekker niet uit het stopcontact wanneer het product in gebruik is.
- Gebruik alleen het netsnoer dat Samsung met uw product heeft meegeleverd. Gebruik het netsnoer niet voor andere producten.
- Houd voldoende ruimte vrij rond het stopcontact waarop het netsnoer is aangesloten.
 - Bij problemen moet u de stekker gemakkelijk uit het stopcontact kunnen trekken om de stroom naar het product volledig uit te schakelen.
- Trek het netsnoer altijd aan de stekker uit het stopcontact.

Installatie

Waarschuwing

- Zet geen kaarsen, insectenwerende middelen of sigaretten boven op het product. Plaats het product niet in de buurt van een warmtebron.
- Houd de plastic verpakking buiten bereik van kinderen.
 - Kinderen kunnen anders stikken.
- Plaats het product niet op een instabiele of trillende ondergrond (bijvoorbeeld op een plank die niet goed vastzit of een tafel die niet goed recht staat).
 - Het product kan anders omvallen, schade oplopen en/of letsel veroorzaken.
 - Wanneer het product wordt gebruikt in een ruimte met erg veel trillingen, kan het product schade oplopen of brand veroorzaken.
- Plaats het product niet in een voertuig of op een locatie waar het blootstaat aan stof, vocht (waterdruppels bijvoorbeeld), olie of rook.
- Stel het product niet bloot aan direct zonlicht, warmte of warme voorwerpen, zoals een kachel.
 - De levensduur van het product kan anders korter worden of er kan brand ontstaan.
- Zorg ervoor dat jonge kinderen niet bij het product kunnen.
 - Het product kan in dat geval omvallen en kinderen verwonden.
- Eetbare oliën (zoals sojaolie) kunnen het product beschadigen of storen. Bescherm het product tegen vervuiling door olie. En installeer of gebruik het product niet in de keuken of in de buurt van een keukenoven.

Let op

- Laat het product niet vallen wanneer u het verplaatst.
- Leg het product niet op de voorkant.
- Zorg er bij plaatsing van het product in een kast of op een plank voor dat de onderrand van de voorkant van het product niet uitsteekt.
 - Het product kan anders omvallen, schade oplopen en/of letsel veroorzaken.
 - Plaats het product alleen in een kast of op een plank van het juiste formaat.
- Zet het product voorzichtig neer.
 - Het product kan anders defect raken of persoonlijk letsel veroorzaken.
- Als u het product op een ongebruikelijke plek plaatst (blootgesteld aan veel fijne stofdeeltjes, chemische stoffen, extreme temperaturen, veel vocht of een plek waar het product lange tijd achter elkaar continu in gebruik is), kan dit ernstige gevolgen hebben voor de prestaties.
 - Neem contact op met een Samsung-servicecentrum als u het product op een dergelijke plek wilt plaatsen.

Bediening

Waarschuwing

- In het product komt hoogspanning voor. Haal het product niet uit elkaar en repareer of wijzig het product niet zelf.
 - Neem voor reparatie contact op met een Samsung-servicecentrum.
 - Als u het product wilt verplaatsen, moet u eerst alle kabels, waaronder de voedingskabel, van het product losmaken.
 - Als het product vreemde geluiden, een brandgeur of rook produceert, moet u onmiddellijk de stekker uit het stopcontact trekken en contact opnemen met een Samsung-servicecentrum.
 - Zorg ervoor dat kinderen het product niet als klimrek kunnen gebruiken.
 - Kinderen kunnen anders ernstig letsel oplopen.
 - Als u het product laat vallen of als de behuizing beschadigd raakt, moet u het product uitzetten en het netsnoer losmaken. Neem vervolgens contact op met een Samsung-servicecentrum.
 - Langdurig gebruik kan leiden tot brand of een elektrische schok.
 - Leg geen zware voorwerpen of voorwerpen die de aandacht trekken van kinderen, zoals speelgoed of snoep, boven op het product.
 - Het product of de zware voorwerpen kunnen vallen wanneer kinderen dat speelgoed of snoep proberen te pakken, met mogelijk ernstig letsel tot gevolg.
 - Zet bij onweer het product uit en trek de stekker uit het stopcontact.
 - Laat geen voorwerpen op het product vallen en stoot niet tegen het product.
 - Verplaats het product niet door aan het netsnoer of andere kabels te trekken.
 - Raak het product of de stekker niet aan als er een gaslek is. Laat de ruimte onmiddellijk goed luchten.
 - Verplaats het product niet en til het niet op door aan het netsnoer of andere kabels te trekken.
 - Gebruik en bewaar geen brandbare sprays of ontvlambare stoffen in de buurt van het product.
 - Zorg ervoor dat de ventilatieopeningen niet worden geblokkeerd door een tafelkleed of gordijn.
 - Een te hoge binnentemperatuur kan anders brand veroorzaken.
- Steek geen metalen voorwerpen (een mes, muntstuk of haarspeld bijvoorbeeld) of ontvlambare voorwerpen (papier, lucifers en dergelijke) in het product (via de ventilatieopeningen of in- en uitgangen en dergelijke).
 - Zet het product uit en maak het netsnoer los als er water of vreemde substanties in het product komen. Neem vervolgens contact op met een Samsung-servicecentrum.
 - Zet geen voorwerpen met een vloeistof erin, zoals een vaas, bloempot of fles, boven op het product.
 - Zet het product uit en maak het netsnoer los als er water of vreemde substanties in het product komen. Neem vervolgens contact op met een Samsung-servicecentrum.

Let op

- Wanneer er langere tijd een statisch beeld op het scherm wordt weergegeven, kan het beeld op het scherm inbranden of kunnen er pixels beschadigd raken.
 - Stel het scherm in op de modus Voedingsbesparing of bewegende screensaver wanneer u het product voor langere tijd niet gebruikt.
 - Trek de stekker uit het stopcontact als u van plan bent het product lang niet te gebruiken (tijdens een vakantie bijvoorbeeld).
 - Een teveel aan stof kan in combinatie met warmte namelijk een elektrische schok of een stroomlek veroorzaken.
 - Gebruik het product op de aanbevolen resolutie en frequentie.
 - Uw ogen kunnen anders vermoeid raken.
 - Plaats geen stroomadapters bij elkaar.
 - Verwijder de plastic verpakking van de stroomadapter voordat u de adapter in gebruik neemt.
 - Laat geen water in de AC/DC-adapter terechtkomen en zorg ervoor dat het apparaat niet nat raakt.
 - Dit zou een elektrische schok of brand kunnen veroorzaken.
 - Gebruik het product niet buitenshuis, waar het kan worden blootgesteld aan regen of sneeuw.
 - Zorg er bij het dweilen van de vloer voor dat de stroomadapter niet nat wordt.
 - Plaats de stroomadapter niet in de buurt van de verwarming.
 - Er kan anders brand ontstaan.
 - Bewaar de stroomadapter in een goed geventileerde ruimte.
 - Als u de stroomadapter laat hangen met de netsnoeraansluiting omhoog, kan er water of een andere stof in binnendringen. Dit kan leiden tot storingen van de adapter. Leg de stroomadapter plat neer op een tafel of de vloer.
- Stop de stekker in een AC/DC-adapter tot u een klikgeluid hoort.
 - Sluit de stekker aan op de AC/DC-adapter voordat u deze in het stopcontact steekt.
 - Gebruik alleen de meegeleverde AC/DC-adapter.
 - Er bestaat anders een risico op elektrische schokken of brand.
 - Steek de AC/DC-adapter niet in een stopcontact in het plafond.
 - Er bestaat anders een risico op elektrische schokken of brand.
 - Draai de stekker niet verder dan het bereik (0 tot 90°) in de AC/DC-adapter.
 - Er bestaat anders een risico op elektrische schokken of brand.
 - Haal de stekker nooit uit elkaar nadat deze in elkaar is gezet. (Na de montage mag deze niet worden losgemaakt.)
 - Gebruik de meegeleverde stekker niet voor andere apparaten.
 - Wanneer u de AC/DC-adapter uit het stopcontact haalt, houd de basis van de AC/DC-adapter dan vast en trek deze eruit.
 - Er bestaat anders een risico op elektrische schokken of brand.
 - Laat geen objecten op de AC/DC-adapter vallen en pas geen schokken toe.
 - Er bestaat anders een risico op elektrische schokken of brand.
 - Gebruik de AC/DC-adapter nadat de plastic verpakking is verwijderd.
 - Anders kan dit tot brand leiden.

-
- Houd het product niet op zijn kop en verplaats het product niet aan alleen de voet.
 - Het product kan anders omvallen, schade oplopen en/of letsel veroorzaken.
 - Te lang van te dichtbij naar het scherm kijken kan slecht zijn voor de ogen.
 - Gebruik geen luchtbevochtiger of waterkoker in de buurt van het product.
 - Rust uw ogen voor langer dan 5 minuten, of kijk na elk uur productgebruik naar een object in de verte.
 - Het product wordt na verloop van tijd warm. Raak het beeldscherm niet aan wanneer het product al geruime tijd is ingeschakeld.
 - Houd kleine onderdelen buiten bereik van kinderen.
 - Wees voorzichtig bij het aanpassen van de hoek van het product.
 - U kunt uw handen of vingers anders knellen en uzelf verwonden.
 - Als u het product te scheef zet, kan deze vallen en letsel veroorzaken.
 - Zet geen zware voorwerpen op het product.
 - Het product kan anders defect raken of persoonlijk letsel veroorzaken.

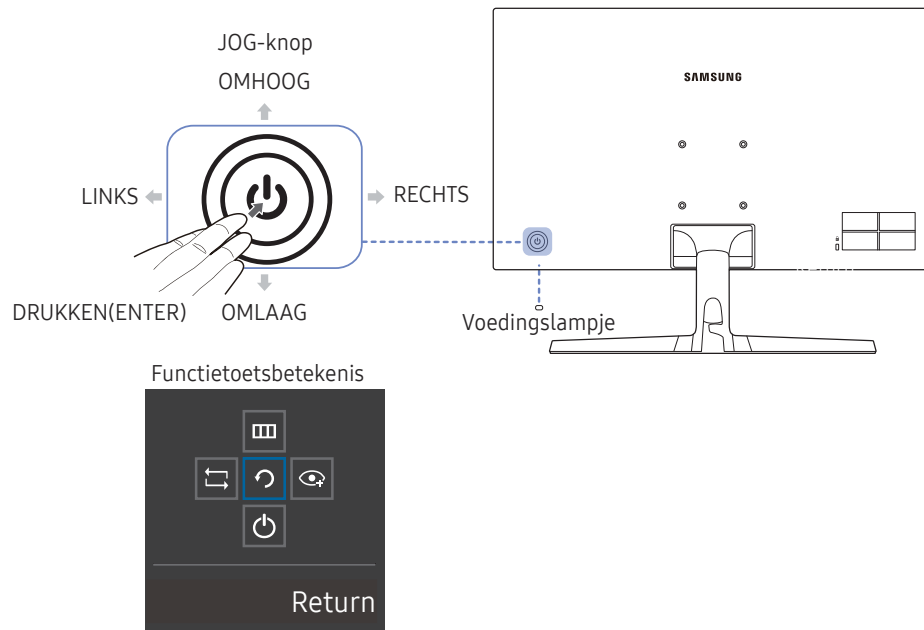
Hoofdstuk 02

Vorbereidingen

Onderdelen

Configuratiescherm

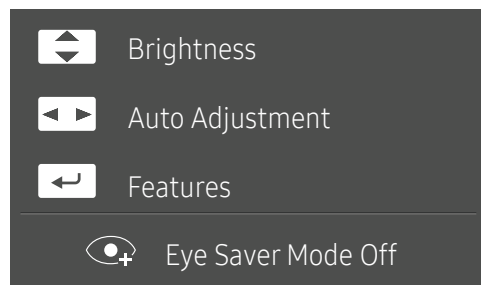
De kleur en vorm van de onderdelen kan afwijken van de afbeelding. De specificaties kunnen zonder voorafgaande kennisgeving worden gewijzigd ter verbetering van de kwaliteit.



Onderdelen	Omschrijving
JOG-knop	<p>Draaibare knop waarmee u kunt navigeren.</p> <p>De JOG-knop bevindt zich links aan de achterzijde van het product. U kunt de knop gebruiken om te bevestigen (Enter) of om omhoog, omlaag, naar links of naar rechts te bewegen.</p>
Voedingslampje	<p>Dit LED-lampje geeft een indicatie van de vermogenstatus en werkt als</p> <ul style="list-style-type: none">Ingeschakeld (Aan/uit-knop): UitEnergiebesparingsmodus: KnipperendUitgeschakeld (Aan/uit-knop): Aan <p>Het gebruik van het aan/uit-lampje kan worden gewisseld door een wijziging door te voeren in het menu. (System → Power LED On) Echte modellen hebben mogelijk deze functie niet vanwege verschillen in functionaliteit.</p> <p>De aan/uit-knop bevindt zich aan de linkerachterkant en wordt gebruikt om het product in of uit te schakelen.</p>
Functietoetsbetekenis	<p>Druk op de JOG-knop wanneer het scherm is ingeschakeld. De functietoetsbetekenis wordt weergegeven. Druk opnieuw op de desbetreffende richtingsknop als u het schermmenu wilt openen wanneer de gids wordt weergegeven.</p> <p>De functietoetsbetekenis kan per functie of productmodel verschillen. Kijk op het product zelf.</p>

Directe-toetsbetekenis

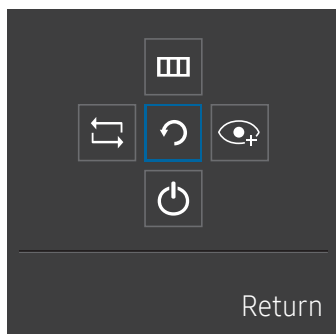
— Op het scherm Directe-toetsbetekenis worden de volgende menuopties weergegeven wanneer het productscherm wordt ingeschakeld of de invoerbron wordt gewijzigd.



- OMHOOG/OMLAAG: **Brightness, Contrast, Sharpness** aanpassen.
- LINKS/RECHTS: **Auto Adjustment** aanpassen.
 - Als de resolutie wordt gewijzigd in Eigenschappen voor beeldscherm, wordt de functie **Auto Adjustment** ingeschakeld.
 - Deze functie is alleen beschikbaar in de modus **Analog**.
- DRUKKEN(ENTER): functietoetsbetekenis weergeven.

Functietoetsbetekenis

— Druk op de JOG-knop om de Functietoetsgids te gebruiken. Vervolgens wordt het volgende scherm weergegeven.




OMHOOG/OMLAAG/LINKS/RECHTS: Ga naar het gewenste item. Wanneer de focus wordt verplaatst, wordt een beschrijving van het item weergegeven.

DRUKKEN(ENTER): Het geselecteerde item wordt toegepast.

Omschrijving



Selecteer  om het ingangssignaal te wijzigen door de JOG-knop te bewegen in het scherm Functietoetsbetekenis. Als het ingangssignaal is gewijzigd, wordt linksboven in het scherm een bericht weergegeven.



Hiermee wordt  geselecteerd door de JOG-knop te bewegen in het scherm Functietoetsbetekenis.


Dit product toont het menu zoals het op het scherm wordt weergegeven.

Het schermmenu vergrendelen: Vergrendel het schermmenu om de huidige instellingen te behouden of om te voorkomen dat andere gebruikers de instellingen wijzigen.

Inschakelen/uitschakelen: Om de vergrendeling van het schermmenu in/uit te schakelen, gaat u naar het menuscherm, verplaatst u de JOG-knop naar rechts om naar de volgende fase te gaan en houdt de linkerknop 10 seconden ingedrukt.

— Als de vergrendeling van het schermmenu is ingeschakeld, kunnen **Brightness** en **Contrast** worden aangepast. **Eye Saver Mode** is beschikbaar. **Information** kan worden weergegeven.



Hiermee wordt  geselecteerd door de JOG-knop te bewegen in het scherm Functietoetsbetekenis.

Druk om **Eye Saver Mode** in te schakelen of uit te schakelen.

Als de functie **Eye Saver Mode** beschikbaar is, zijn de onderstaande items niet beschikbaar.

- **Picture** → **SAMSUNG MAGIC Bright, Brightness, Color, Game Mode**
- **System** → **Eco Saving Plus**



Selecteer  om het product uit te schakelen door de JOG-knop te bewegen in het scherm Functietoetsbetekenis.



Ga naar het vorige menu met de JOG-knop om het pictogram  te selecteren wanneer het scherm Functietoetsbetekenis wordt weergegeven.

— Op echte modellen kunnen de opties van de functietoetsbetekenis afwijken vanwege verschillen in functionaliteit.

Wanneer het product niets weergeeft (d.w.z. Energiebesparingsmodus of Niet-signaalmodus), dan kunt u 2 directe bedieningstoetsen voor de bron en voeding als volgt gebruiken.

JOG-knop	Energiebesparende modus of niet-signaalmodus
OMHOOG omlaag	Bronwijziging
Druk gedurende 2 seconden op Enter	Stroom wordt uitgeschakeld

Wanneer het product het menu weergeeft, dan kan de JOG-toets als volgt worden gebruikt.

JOG-knop	Actie
OMHOOG/OMLAAG	Beweeg de optie
LINKS	Verlaat het hoofdmenu. Sluit de Sublijst zonder de waarde op te slaan. Waarde vermindert in de schuifbalk.
RECHTS	Ga naar de sublijst. Waarde vermeerderd in de schuifbalk.
DRUKKEN(ENTER)	Sla de waarde op en sluit de Sublijst.

Helderheid, contrast en scherpte aanpassen van de directe-toetsbetekenis

Pas de **Brightness**, **Contrast** en **Sharpness** aan door de JOG-knop te verplaatsen.



— De weergegeven afbeelding kan verschillen van het model.

Brightness

- Dit menu is niet beschikbaar wanneer **SAMSUNG MAGIC Bright** op **Dynamic Contrast** staat.
- Dit menu is niet beschikbaar wanneer **Eco Saving Plus** is ingeschakeld.
- Dit menu is niet beschikbaar wanneer **Eye Saver Mode** is ingeschakeld.

Contrast

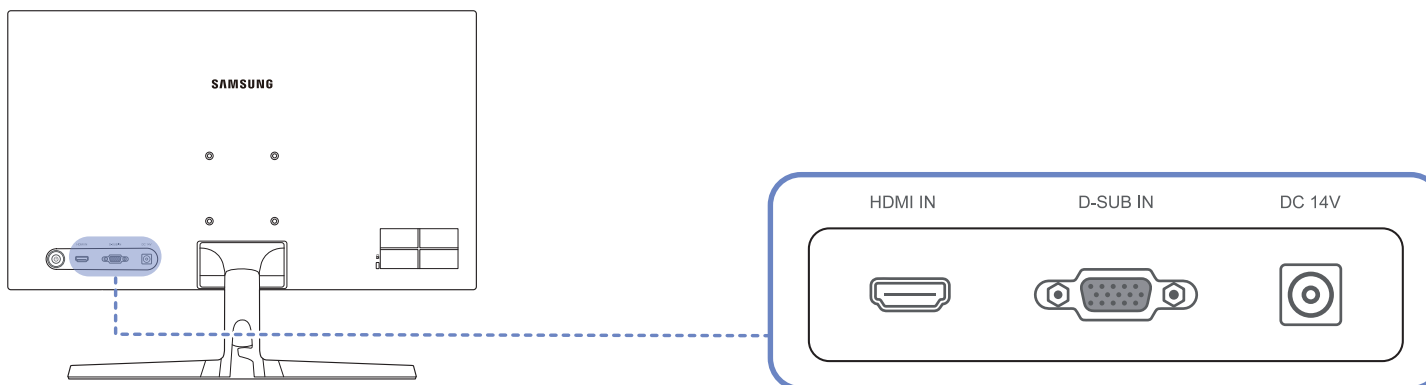
- Dit menu is niet beschikbaar wanneer **SAMSUNG MAGIC Bright** op **Cinema** of **Dynamic Contrast** staat.
- Dit menu is niet beschikbaar wanneer **Game Mode** is ingeschakeld.

Sharpness

- Dit menu is niet beschikbaar wanneer **SAMSUNG MAGIC Bright** op **Cinema** of **Dynamic Contrast** staat.
- Dit menu is niet beschikbaar wanneer **Game Mode** is ingeschakeld.

Typen poorten

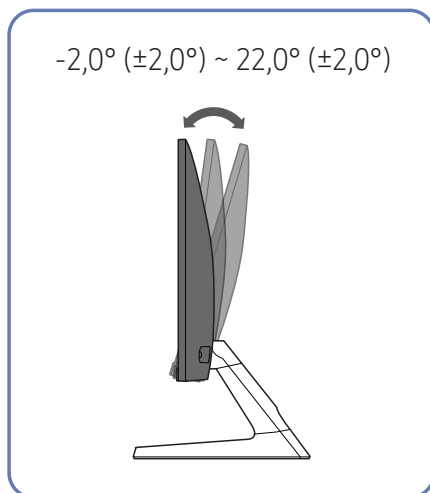
De beschikbare functies kunnen verschillen afhankelijk van het productmodel. De kleur en vorm van de onderdelen kan afwijken van de afbeelding. De specificaties kunnen zonder voorafgaande kennisgeving worden gewijzigd ter verbetering van de kwaliteit. Kijk op uw daadwerkelijke product.



Poort	Omschrijving
	Aansluiting voor de verbinding met een bronapparaat via een HDMI- of HDMI-DVI-kabel.
	Hierop sluit u de D-SUB-kabel aan voor de verbinding met een computer.
	Aansluiting voor het stroomsnoer.

De kanteling van het product aanpassen

De kleur en vorm van de onderdelen kan afwijken van de afbeelding. De specificaties kunnen zonder voorafgaande kennisgeving worden gewijzigd ter verbetering van de kwaliteit.

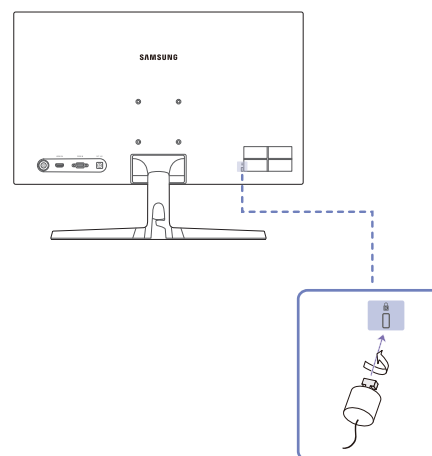


- U kunt de kanteling van het product aanpassen.
- Houd het product vast aan de onderkant en pas de kantelhoek voorzichtig aan.

Antidiefstalslot

Dankzij het antidiefstalslot kunt u het product veilig gebruiken, zelfs in openbare ruimten.
De vorm van het slot en de vergrendelingsmethode zijn afhankelijk van de fabrikant. Raadpleeg de gebruikershandleiding bij het antidiefstalslot voor meer informatie.

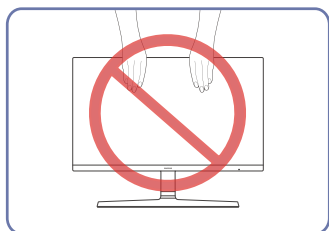
Een antidiefstalapparaat vergrendelen:



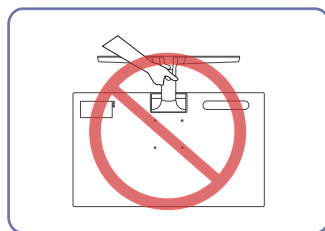
- 1 Bevestig de kabel van uw antidiefstalslot aan een zwaar object, bijvoorbeeld een bureau.
- 2 Steek een uiteinde van de kabel door de lus aan het andere eind.
- 3 Plaats het vergrendelingsapparaat in het antidiefstalslot aan de achterzijde van het product.
- 4 Sluit het slot.
 - Een antidiefstalslot kan afzonderlijk worden aangeschaft.
 - Raadpleeg de gebruikershandleiding bij het antidiefstalslot voor meer informatie.
 - Antidiefstalsloten zijn verkrijgbaar bij elektronica-zaken of online.

Voorzorgsmaatregelen voor het verplaatsen van het product

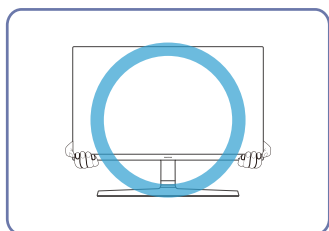
— Schakel het product uit en verwijder het netsnoer uit het stopcontact.



- Pas niet direct druk toe op het scherm.
- Houd het scherm niet vast wanneer u de monitor verplaatst.



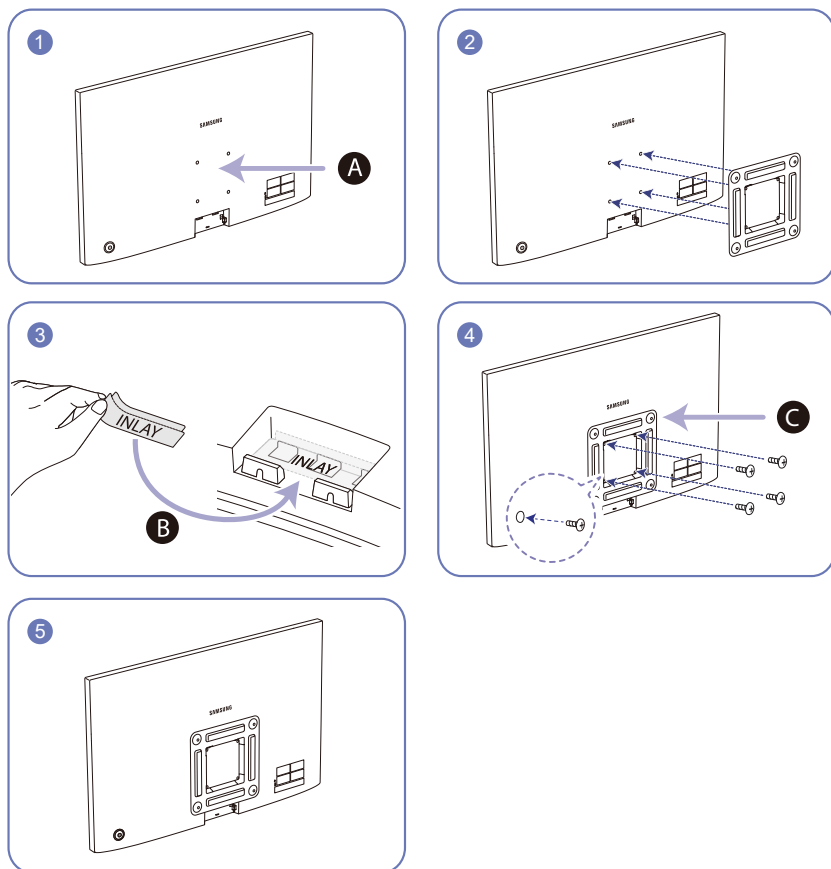
- Houd het product niet ondersteboven aan alleen de standaard.



- Houd de benedenhoeken of randen van de monitor vast wanneer u deze verplaatst.

Een wandmontageset of bureaustandaard installeren

— Schakel het product uit en verwijder het netsnoer uit het stopcontact.



- A** Bevestig hier de wandmontageset of bureaustandaard
- B** Bevestig het inlegwerk op de positie die wordt weergegeven in de afbeelding
- C** Beugel (apart verkrijgbaar)

Lijn de groeven uit en bevestig de schroeven op de beugel van het product losjes aan de overeenkomende onderdelen van de wandmontageset of bureaustandaard die u wilt aansluiten.

- Opmerkingen
 - Als u een schroef gebruikt die langer is dan de standaardlengte, kunnen de interne onderdelen van het product beschadigd raken.
 - De lengte van de benodigde schroeven voor wandmontage die niet voldoen aan de standaardspecificaties van VESA verschillen afhankelijk van de specificaties.
 - Gebruik geen schroeven die niet aan de standaard VESA-normen voldoen. Gebruik geen buitensporige kracht bij het bevestigen van de wandmontageset of bureaustandaard. Het product kan beschadigd raken of vallen en persoonlijk letsel veroorzaken. Samsung kan niet aansprakelijk worden gesteld voor enige schade of letsel die wordt veroorzaakt door het gebruik van onjuiste schroeven of door het met buitensporige kracht bevestigen van de wandmontageset of bureaustandaard.
 - Samsung is niet aansprakelijk voor enige schade aan het product of enig persoonlijk letsel door het gebruik van een andere dan de gespecificeerde wandmontageset of ten gevolge van de eigen installatie van de wandmontageset.
 - Voor bevestiging van het product aan de wand kunt u een wandmontageset aanschaffen. Hiermee kan het product minimaal 10 cm van de muur wordt bevestigd.
 - Gebruik een wandmontageset die voldoet aan de normen.
 - Als u de monitor aan de wand wilt monteren, moet u de voet losmaken van de monitor.

Eenheid: mm

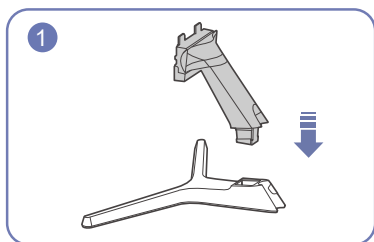
Modelnaam	VESA-specificaties schroefgat (A * B) in millimeter	Standardschroef	Aantal
S22R350FH*/S22R352FH*/ S22R354FH*/S22R356FH*/ S22R358FH*	75,0 x 75,0	M4	4
S24R350FH*/S24R352FH*/ S24R354FH*/S24R356FH*/ S24R358FH*			

— Installeer uw wandmontageset niet terwijl uw product aan staat. Dit kan anders leiden tot persoonlijke verwondingen als gevolg van een elektrische schok.

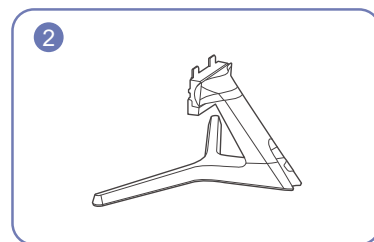
Installatie

De standaard bevestigen

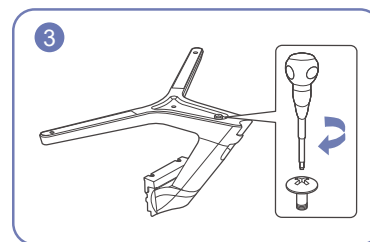
- Voordat u het product gaat monteren, plaatst u het product op een plat en stabiel oppervlak met het scherm naar beneden.
- De buitenkant kan afwijken, afhankelijk van het product.



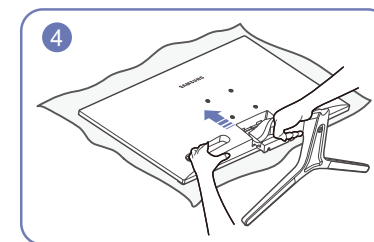
Steek de voetverbinding in de voet in de richting aangegeven in de afbeelding.



Controleer of de voetverbinding goed vast zit.

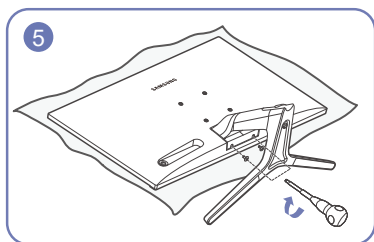


Draai de verbindingsschroef onder in de voet helemaal zodat hij volledig vast zit.

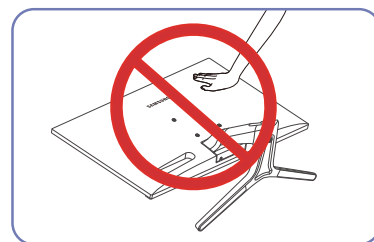


Plaats een zachte doek over de tafel om het product te beschermen en plaats het product op de doek met de voorkant van het product naar beneden.

Houd de achterzijde van het product vast, zoals weergegeven in de afbeelding. Duw de gemonteerde voet in de behuizing in de richting van de pijl, zoals weergegeven in de afbeelding.



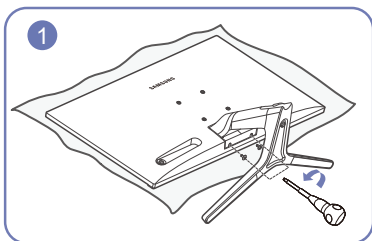
Draai de schroeven aan de onderkant van de staande hals aan.



- Let op
Duw de monitor niet omlaag. Het risico bestaat dat u de monitor beschadigt.

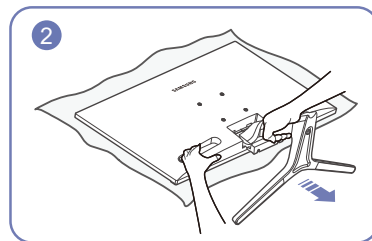
De voet verwijderen

- Voordat u de voet van het product verwijderd, plaatst u het product op een vlak en stabiel oppervlak met het scherm naar beneden gericht.
- De buitenkant kan afwijken, afhankelijk van het product.

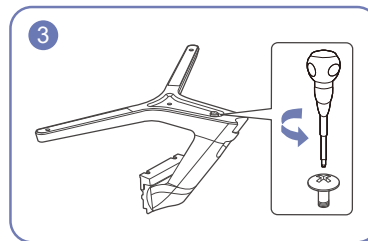


Plaats een zachte doek over de tafel om het product te beschermen en plaats het product op de doek met de voorkant van het product naar beneden.

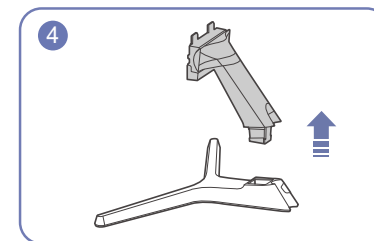
Verwijder de schroeven uit de onderkant van de hals van de voet.



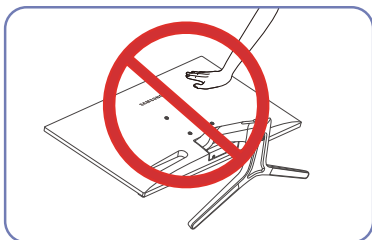
Houd het product met de ene hand vast en trek met de andere hand aan de voetverbinding om de voet los te maken, zoals weergegeven in de afbeelding.



Draai de verbindingsschroef onder in de voet om hem los te maken.



Neem de voetverbinding uit de voet door te trekken in de richting aangegeven in de afbeelding.



- Let op
Duw de monitor niet omlaag. Het risico bestaat dat u de monitor beschadigt.

Hoofdstuk 03

Een bronapparaat aansluiten en gebruiken

Lees het onderstaande voordat u de monitor installeert.

- 1 Controleer voordat u het product installeert de vormen en beide poorten van de meegeleverde signaalkabels en de vormen en locaties van de poorten op het product en het externe apparaat.
- 2 Zorg voor u het product installeert dat u de netsnoeren zowel van het product als het externe apparaat hebt verwijderd om schade aan het product te voorkomen door kortsluiting of overspanning.
- 3 Nadat alle signaalkabels zijn aangesloten, sluit u het stroomsnoer weer aan op het product en het externe apparaat.
- 4 Lees nadat de installatie is voltooid de gebruikershandleiding om bekend te raken met de productfuncties, voorzorgsmaatregelen en andere informatie die nodig is om het product correct te gebruiken.

Een computer aansluiten en gebruiken

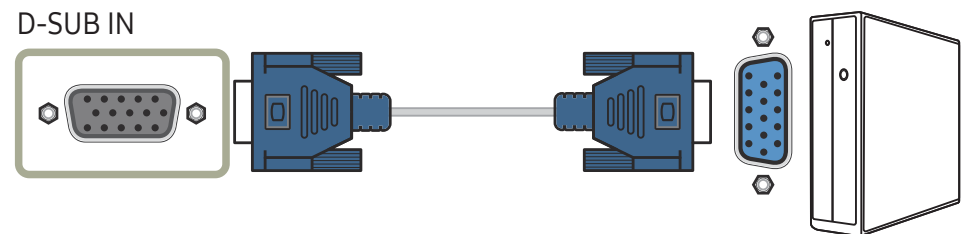
Selecteer een verbindingmethode die geschikt is voor uw computer.

- De aansluitingen kunnen per product verschillen.
- De aanwezige poorten kunnen afwijken, afhankelijk van het product.

Aansluiten met de D-SUB-kabel (analoog type)



Zorg eerst dat het stroomsnoeren uit het product en andere apparaten (bijv. de pc, settopbox, enz.) zijn verwijderd.



Aansluiting met een HDMI-kabel



Zorg eerst dat het stroomsnoeren uit het product en andere apparaten (bijv. de pc, settopbox, enz.) zijn verwijderd.

HDMI IN

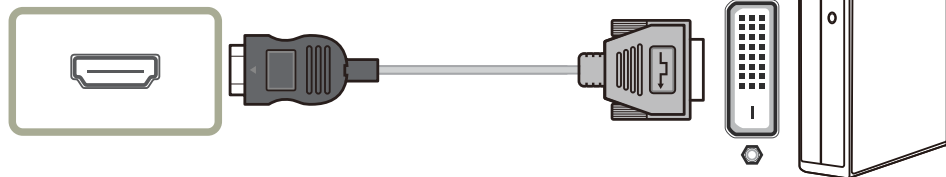


Een verbinding tot stand brengen met een HDMI-DVI-kabel



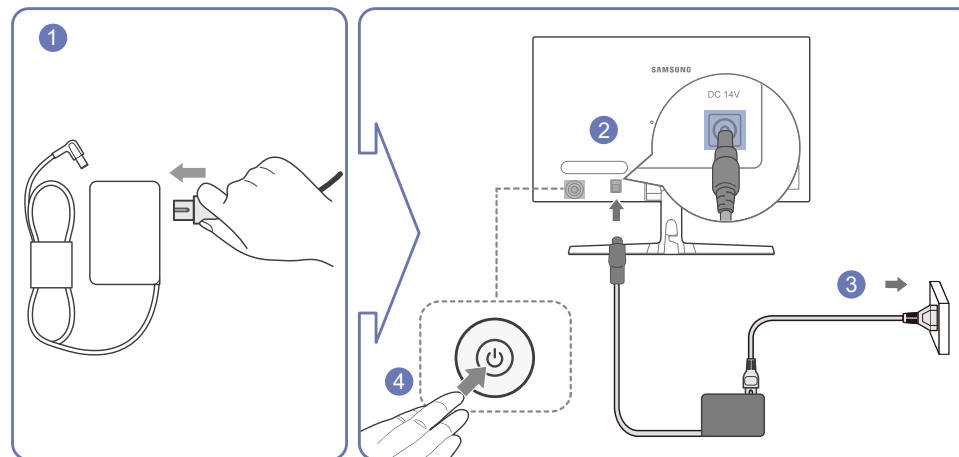
Zorg eerst dat het stroomsnoeren uit het product en andere apparaten (bijv. de pc, settopbox, enz.) zijn verwijderd.

HDMI IN



— De maximale resolutie is mogelijk niet beschikbaar met een HDMI-DVI-kabel.

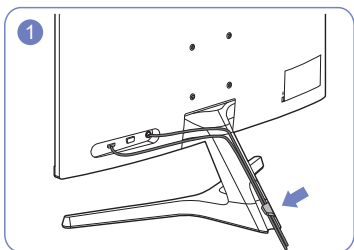
De voedingskabel aansluiten



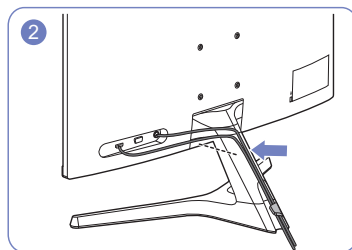
- 1 Sluit het stroomsnoer aan op de AC/DC-adapter
- 2 Sluit de AC/DC-adapter vervolgens aan op de DC 14 V-poort aan de achterkant van het product.
- 3 Steek de AC/DC-adapter in het stopcontact.
- 4 Druk op de JOG-knop op de achterzijde van de monitor om deze in te schakelen.

— De invoerspanning wordt automatisch omgeschakeld.

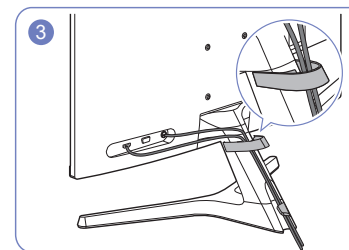
De aangesloten kabels organiseren



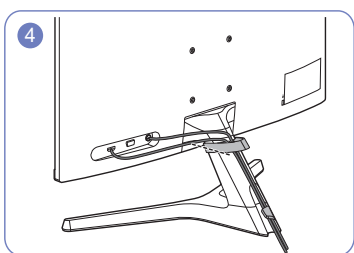
Sluit de kabels aan op hun poort en leid ze via de ring aan de achterkant van de voet.



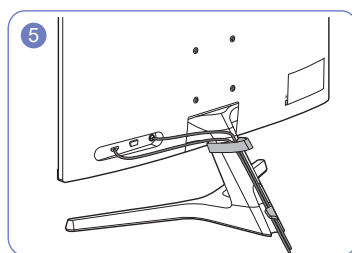
Duw de kabels dichterbij de voet.



Leid de kabels door de KABELHOUDER.



Bevestig de KABELHOUDER aan de voet.
(HAAK-type)



De kabelorganisatie is voltooid.

De juiste houding bij het gebruik van het product



Gebruik het product in de juiste houding:

- Houd uw rug recht.
- Behoud 45 tot 50 centimeter afstand tussen uw ogen en het scherm en kijk enigszins omlaag naar het scherm.
- Houd uw ogen recht voor het scherm.
- Pas de hoek van het product zo aan dat er geen licht op het scherm wordt gereflecteerd.
- Houd uw onderarmen in een rechte hoek ten opzichte van uw bovenarmen en houd uw polsen recht.
- Houd uw ellebogen in een rechte hoek.
- Pas de hoogte van het product aan, zodat u uw knieën in een hoek van minstens 90 graden gebogen kunt houden, met uw hielen plat op de grond en uw armen lager dan uw hart.
- Voer uw oog oefeningen uit of knipper regelmatig, dit verhelpt oogvermoeidheid.

Het stuurprogramma installeren

- U kunt de optimale resolutie en frequentie voor dit product instellen door de bijbehorende stuurprogramma's voor dit product te installeren.
- U kunt de meest recente versie van het stuurprogramma voor het product downloaden van de website van Samsung Electronics op <http://www.samsung.com>.

Optimale resolutie instellen

Als u het product voor de eerste keer na aanschaf aanzet, wordt een bericht over het instellen van de optimale resolutie weergegeven.

Selecteer een taal in het informatiebericht en wijzig de resolutie op uw pc om de instellingen te optimaliseren.

- Als u niet de optimale resolutie selecteert, wordt het bericht gedurende een bepaalde tijd maximaal driemaal weergegeven, ook als u het product uit- en weer aanzet.
- Als u de optimale resolutie voor uw computer wilt instellen. Raadpleeg de (Q&A) → "[Hoe kan ik de resolutie wijzigen?](#)".

Hoofdstuk 04

Het scherm instellen

Functietoetsbetekenis →  → **Picture**

Configureer de scherminstellingen, zoals de helderheid. Van elke functie wordt een gedetailleerde beschrijving gegeven. Zie uw product voor details.

— De beschikbare functies kunnen verschillen afhankelijk van het productmodel. De kleur en vorm van de onderdelen kan afwijken van de afbeelding. De specificaties kunnen zonder voorafgaande kennisgeving worden gewijzigd

ter verbetering van de kwaliteit.

SAMSUNG MAGIC Bright

Dit menu maakt een optimale beeldkwaliteit mogelijk voor de omgeving waarin het product wordt gebruikt.

— Dit menu is niet beschikbaar wanneer **Eco Saving Plus** is ingeschakeld.

— Dit menu is niet beschikbaar wanneer **Game Mode** is ingeschakeld.

— Dit menu is niet beschikbaar wanneer **Eye Saver Mode** is ingeschakeld.

U kunt de helderheid aanpassen aan uw voorkeuren.

In de modus **PC**

- **Custom:** Pas het contrast en de helderheid naar wens aan.
- **Standard:** Hiermee krijgt u een beeldkwaliteit die geschikt is voor het bewerken van documenten of het gebruik van internet.
- **Cinema:** Hiermee worden de helderheid en scherpte aangepast voor een optimale weergave van video en dvd's.
- **Dynamic Contrast:** Hiermee krijgt u een evenwichtige helderheid door automatische aanpassing van het contrast.

In de modus **AV**

Wanneer de externe invoer is aangesloten via HDMI en de **PC/AV Mode** is ingesteld op **AV, SAMSUNG MAGIC Bright** heeft vier automatische beeldinstellingen (**Dynamic, Standard, Movie** en **Custom**) die op de fabriek zijn ingesteld. U kunt de modus **Dynamic, Standard, Movie** of **Custom** activeren. U kunt **Custom** selecteren om uw gepersonaliseerde beeldinstellingen automatisch opnieuw op te roepen.

- **Dynamic:** Selecteer deze modus om een scherper beeld te verkrijgen dan in de **Standard** modus.
- **Standard:** Selecteer deze modus ingeval de achtergrond licht is.
- **Movie:** Selecteer deze modus ingeval de achtergrond donker is. Dit is energiebesparend en is prettiger voor de ogen.
- **Custom:** Selecteer deze modus als u het beeld aan eigen wens wilt aanpassen.

Brightness

Hiermee kunt u de algemene helderheid van het beeld aanpassen. (Bereik: 0~100)

Een hogere waarde resulteert in een helderder beeld.

- Dit menu is niet beschikbaar wanneer **SAMSUNG MAGIC Bright** op **Dynamic Contrast** staat.
- Dit menu is niet beschikbaar wanneer **Eco Saving Plus** is ingeschakeld.
- Dit menu is niet beschikbaar wanneer **Eye Saver Mode** is ingeschakeld.

Contrast

Hiermee past u het contrast tussen de objecten en de achtergrond aan. (Bereik: 0~100)

Een hogere waarde resulteert in een groter contrast, zodat het object helderder wordt weergegeven.

- Deze optie is niet beschikbaar wanneer **SAMSUNG MAGIC Bright** op **Cinema** of **Dynamic Contrast** staat.
- Dit menu is niet beschikbaar wanneer **Game Mode** is ingeschakeld.

Sharpness

Hiermee maakt u de randen van objecten scherper of vager. (Bereik: 0~100)

Een hogere waarde resulteert in scherpere contouren.

- Deze optie is niet beschikbaar wanneer **SAMSUNG MAGIC Bright** op **Cinema** of **Dynamic Contrast** staat.
- Dit menu is niet beschikbaar wanneer **Game Mode** is ingeschakeld.

Color

Hiermee wijzigt u de tint van het scherm.

— Dit menu is niet beschikbaar wanneer **SAMSUNG MAGIC Bright** op **Cinema** of **Dynamic Contrast** staat.

— Dit menu is niet beschikbaar wanneer **Game Mode** is ingeschakeld.

— Dit menu is niet beschikbaar wanneer **Eye Saver Mode** is ingeschakeld.

- **Red:** Pas het rode verzadigingsniveau aan. Hoe dichterbij 100, hoe groter de intensiteit van de kleur.
- **Green:** Pas het groene verzadigingsniveau aan. Hoe dichterbij 100, hoe groter de intensiteit van de kleur.
- **Blue:** Pas het blauwe verzadigingsniveau aan. Hoe dichterbij 100, hoe groter de intensiteit van de kleur.
- **Color Tone:** Hiermee kunt u een tint selecteren die past bij de omstandigheden.
 - **Cool 2:** Hiermee stelt u een koelere kleurtemperatuur in dan **Cool 1**.
 - **Cool 1:** Hiermee stelt u een koelere kleurtemperatuur in dan **Normal**.
 - **Normal:** Hiermee krijgt u de standaardkleuren.
 - **Warm 1:** Hiermee stelt u een warmere kleurtemperatuur in dan **Normal**.
 - **Warm 2:** Hiermee stelt u een warmere kleurtemperatuur in dan **Warm 1**.
 - **Custom:** Hiermee past u de tint aan.
- Wanneer de externe invoer is aangesloten via HDMI en de **PC/AV Mode** is ingesteld op **AV**, heeft **Color Tone** vier instellingen voor kleurtemperatuur (**Cool**, **Normal**, **Warm** en **Custom**).
- **Gamma:** hiermee kunt u het middenniveau van de luminantie aanpassen.
 - **Mode1/Mode2/Mode3**

HDMI Black Level

Al er een dvd-speler of settopbox via HDMI is aangesloten op het product, kan dit ten koste gaan van de beeldkwaliteit (verslechtering van het contrast/de kleur, het zwartniveau enzovoort), afhankelijk van het aangesloten bronapparaat. In dat geval kunt u **HDMI Black Level** gebruiken om de beeldkwaliteit aan te passen.

In dat geval kunt u de beeldkwaliteit corrigeren met de functie **HDMI Black Level**.

— Deze functie is alleen beschikbaar in de modus **HDMI**.

- **Normal**: Selecteer deze modus wanneer er geen verslechtering van de contrastverhouding optreedt.
- **Low**: Selecteer deze modus om het zwartniveau te reduceren en het witniveau te verhogen wanneer er geen verslechtering van de contrastverhouding optreedt.

— **HDMI Black Level** is mogelijk niet compatibel met bepaalde bronapparaten.

— De functie **HDMI Black Level** is alleen actief in bepaalde AV-resoluties, zoals 720P @ 60 Hz en 1080P @ 60 Hz.

Eye Saver Mode

Hiermee krijgt u een optimale beeldkwaliteit die rustgevend is voor de ogen.

TÜV Rheinland 'Low Blue Light Content' is een certificering voor producten die voldoen aan de eisen voor minder blauw licht. Wanneer **Eye Saver Mode** is ingesteld op **On**, wordt de hoeveelheid blauw licht met een golflengte van ongeveer 400 nm verlaagd, wat een optimale beeldkwaliteit biedt waarbij de ogen zich kunnen ontspannen. Er is nu minder blauw licht dan bij gebruik van de standaardinstellingen. Dit is getest door TÜV Rheinland en gecertificeerd, aangezien voldaan is aan de norm voor 'Low Blue Light Content' van TÜV Rheinland.

Game Mode

De productscherminstellingen configureren voor de spelmodus.

Gebruik deze functie wanneer u spellen speelt op een computer of wanneer een spelconsole, zoals een PlayStation™ of Xbox™, is aangesloten.

— Dit menu is niet beschikbaar wanneer **Eye Saver Mode** is ingeschakeld.

— Wanneer het product uitschakelt, naar de modus voedingsbesparing gaat of van invoerbron verandert, verandert **Game Mode** in **Off**, zelfs als het is ingesteld op **On**.

— Als u **Game Mode** te allen tijde ingeschakeld wilt houden, selecteert u **Always On**.

Response Time

Hiermee vergroot u de responstijd, waardoor bewegende beelden levendiger en natuurlijker lijken.

— Gebruik de modus **Standard** wanneer u geen video of spel afspeelt.

Picture Size

De beeldgrootte wijzigen.

— Deze optie is niet beschikbaar wanneer **FreeSync** is ingeschakeld.

In de modus **PC**

- **Auto**: Hiermee wordt het beeld weergegeven met de beeldverhouding van de gebruikte bron.
- **Wide**: Hiermee wordt het beeld schermvullend weergegeven, ongeacht de beeldverhouding van de gebruikte bron.

In de modus **AV**

- **4:3**: Hiermee wordt het beeld weergegeven met een beeldverhouding van 4:3. Geschikt voor video's en standaardmateriaal.
 - **16:9**: Hiermee wordt het beeld weergegeven met een beeldverhouding van 16:9.
 - **Screen Fit**: Hiermee wordt het beeld weergegeven met de oorspronkelijke beeldverhouding zonder dat er beeld wegvalt.
- De functie wordt mogelijk niet ondersteund, afhankelijk van de poorten die op het product aanwezig zijn.
- U kunt de **Picture Size** veranderen als aan de volgende voorwaarden wordt voldaan.
- Er is een digitaal uitvoerapparaat aangesloten met de HDMI-kabel.
 - Hetingangssignaal is 480p, 576p, 720p of 1080p en het product kan een normale weergave verstrekken (niet elk model ondersteunt al deze signalen).
 - Dit kan alleen worden ingesteld als de externe invoer is aangesloten via HDMI en **PC/AV Mode** is ingesteld op **AV**.

Screen Adjustment

— Alleen beschikbaar in de modus **Analog**.

— Dit menu is alleen beschikbaar wanneer **Picture Size** op **Screen Fit** staat in de modus **AV**. Wanneer hetingangssignaal 480P of 576P of 720P of 1080P is in **AV**-modus en het product kan een normale weergave verstrekken, selecteer dan **Screen Fit** om de horizontale positie aan te passen op 0-6 niveaus.

H-Position en V-Position configureren

H-Position: Hiermee beweegt u het beeld naar links of rechts.

V-Position: Hiermee beweegt u het beeld omhoog of omlaag.

Coarse configureren

Hiermee wijzigt u de frequentie van het scherm.

— Alleen beschikbaar in de modus **Analog**.

Fine configureren

Hiermee kunt u het scherm heel nauwkeurig bijregelen voor een levendig beeld.

— Alleen beschikbaar in de modus **Analog**.

Hoofdstuk 05

De instellingen OSD (On Screen Display) aanpassen

Functietoetsbetekenis →  → On Screen Display

Van elke functie wordt een gedetailleerde beschrijving gegeven. Zie uw product voor details.

— De beschikbare functies kunnen verschillen afhankelijk van het productmodel. De kleur en vorm van de onderdelen kan afwijken van de afbeelding. De specificaties kunnen zonder voorafgaande kennisgeving worden gewijzigd ter verbetering van de kwaliteit.

Transparency

De transparantie voor de menuvensters instellen.

Position

H-Position

Verplaats de menupositie naar links of rechts.

V-Position

Verplaats de menupositie omhoog of omlaag.

Language

Stel de menutaal in.

— Wanneer u de taalinstellingen wijzigt, worden de wijzigingen alleen toegepast op de schermmenu's.


— Ze worden niet toegepast op andere functies op uw computer.

Display Time

Het OSD-menu verdwijnt automatisch als het menu voor een bepaalde tijd niet wordt gebruikt. **Display Time** is een functie om de tijd te specificeren waarna het OSD-menu moet verdwijnen.

Hoofdstuk 06

Instellen en resetten

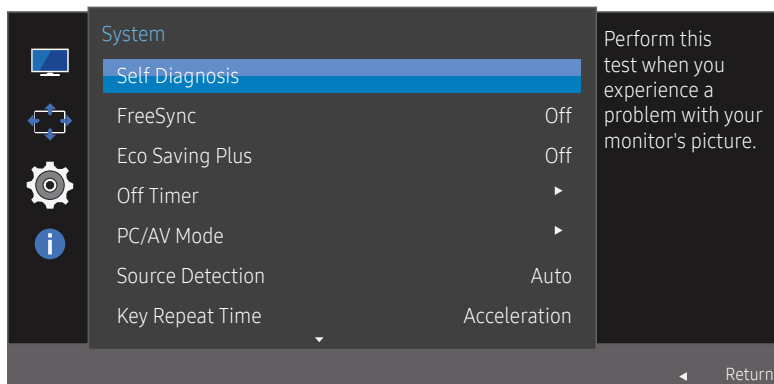
Functietoetsbetekenis →  → System

Van elke functie wordt een gedetailleerde beschrijving gegeven. Zie uw product voor details.

De beschikbare functies kunnen verschillen afhankelijk van het productmodel. De kleur en vorm van de onderdelen kan afwijken van de afbeelding. De specificaties kunnen zonder voorafgaande kennisgeving worden gewijzigd ter verbetering van de kwaliteit.

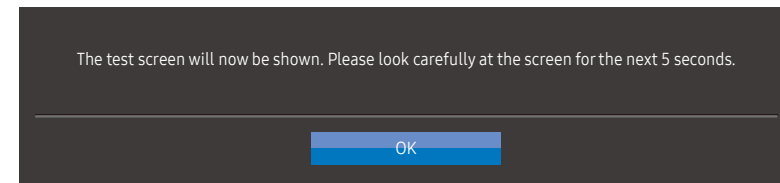
Self Diagnosis

1 Gebruik de functietoets en ga naar  → System → Self Diagnosis.

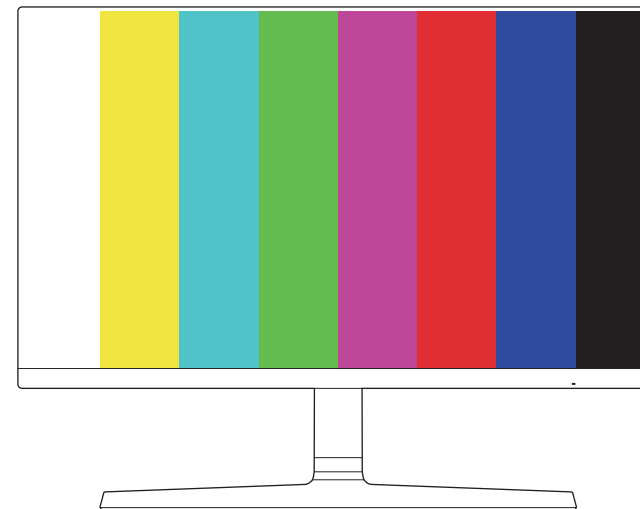


De weergegeven afbeelding kan verschillen van het model.

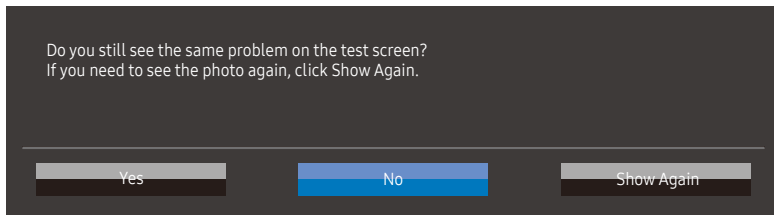
2 Selecteer **OK** wanneer het volgende scherm wordt weergegeven.



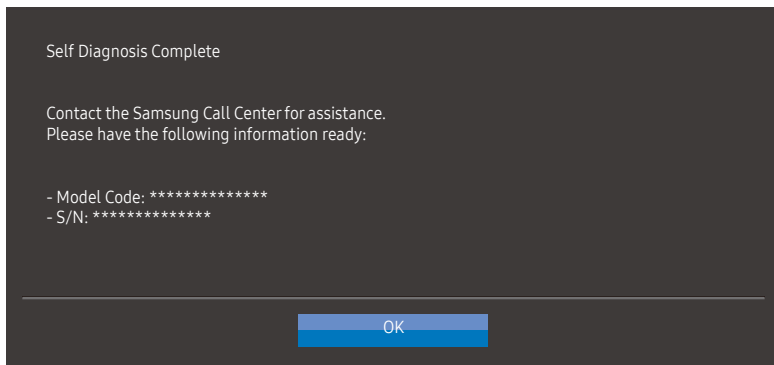
Controleer het testscherm.



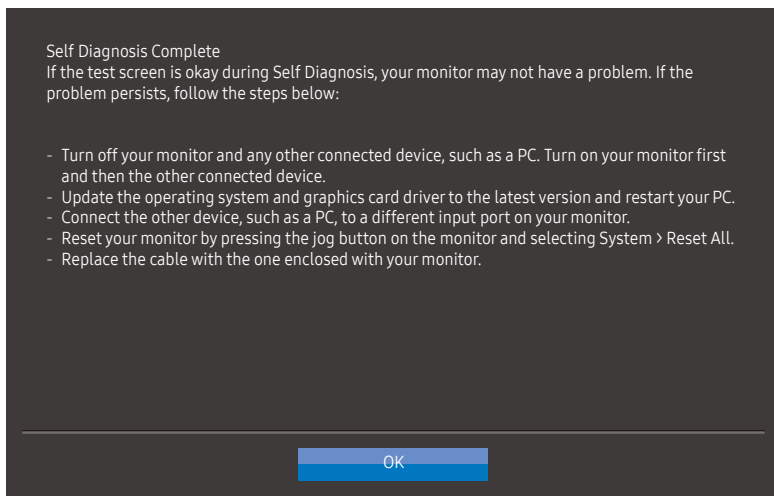
3 Gebaseerd op de testresultaten, selecteer **Yes/No/Show Again**.



- U ziet het volgende scherm wanneer u **Yes** selecteert.



- U ziet het volgende scherm wanneer u **No** selecteert.



FreeSync

FreeSync-technologie is een oplossing die 'tearing' van het beeld voorkomt zonder de gebruikelijke vertraging in het beeld.

Deze functie voorkomt 'tearing' van het beeld en vertraging tijdens het spelen van games. Verbeter uw game-ervaring.

De weergegeven **FreeSync** menu-items op het product kunnen verschillen, afhankelijk van het model van het product en de compatibiliteit met de grafische kaart van AMD.

- **Off:** Schakel **FreeSync** uit.
- **Standard Engine:** de **FreeSync**-basisfuncties van de grafische kaart van AMD inschakelen.
- **Ultimate Engine:** de **FreeSync**-functie met een hogere framesnelheid inschakelen. Trekken van het scherm (abnormale synchronisatie tussen scherm en inhoud) wordt verminderd in deze modus. Merk echter op dat tijdens het spelen van games het scherm met tussenpozen kan flikkeren.

Als u de **FreeSync**-functie gebruikt terwijl u een spel speelt, kunnen de volgende symptomen optreden:

- Er kan schermflikkering optreden afhankelijk van het type grafische kaart, de instellingen voor elke game of de video die wordt afgespeeld. Probeer de volgende acties: verminder de waardes van de game-instellingen, verander de huidige **FreeSync** modus naar **Standard Engine**, of bezoek de AMD website om de versie van het stuurprogramma van uw grafische kaart te controleren en deze bij te werken naar de nieuwste versie. Wanneer u de functie **FreeSync** inschakelt, gebruik dan de maximale schermvernieuwingsfrequentie voor een optimaal freesync-effect.
- Wanneer u de **FreeSync**-functie gebruikt, kan het scherm flikkeren als gevolg van een schommeling in de uitgangsfrequentie van de grafische kaart.
- De responssnelheid kan fluctueren tijdens het spelen van games, afhankelijk van de resolutie. Meestal is het zo dat een hogere resolutie de responssnelheid verlaagt.
- De geluidskwaliteit van het product kan verminderen.

- Als u problemen ondervindt met de functie, neem dan contact op met het Samsung Servicecenter.
- Wanneer de resolutie wordt gewijzigd met **FreeSync** ingesteld op **Standard Engine** of **Ultimate Engine**, kan er af en toe 'tearing' van het scherm optreden. Stel **FreeSync** in op **Off** en wijzig de resolutie.
- De functie is niet beschikbaar op apparaten (bv. AV-apparaten) die geen AMD grafische kaart hebben. Als de functie is geactiveerd, kan er een storing optreden op het scherm.
- Pas de optimale resolutie (1920 x 1080) toe wanneer u **FreeSync** gebruikt.
- Gebruik de HDMI-kabel meegeleverd door de fabrikant voor het gebruik van **FreeSync**.

De modellen in de lijst met grafische kaarten ondersteunen FreeSync

FreeSync kan alleen worden gebruikt met specifieke grafische kaartmodellen van AMD. Raadpleeg de volgende lijst voor de ondersteunde grafische kaarten:

Installeer de nieuwste officiële grafische stuurprogramma's van AMD die **FreeSync** ondersteunen.

- Kijk op de officiële website van AMD voor meer grafische kaarten van AMD die **FreeSync** ondersteunen.
- Selecteer **FreeSync Off** als u een grafische kaart van een andere fabrikant gebruikt.
- Wanneer de functie **FreeSync** wordt toegepast via de HDMI-kabel, werkt dit mogelijk niet vanwege de beperkte bandbreedte van bepaalde grafische kaarten van AMD.

- | | |
|-----------------------------------------------------------------------|--------------------------------------------------------------|
| • Radeon™ RX Vega series | • Radeon™ Pro Duo (2016 edition) |
| • Radeon™ RX 500 series | • Radeon™ R9 Nano series |
| • Radeon™ RX 400 series | • Radeon™ R9 Fury series |
| • Radeon™ R9/R7 300 series
(exclusief R9 370/ X, R7 370/X, R7 265) | • Radeon™ R9/R7 200 series
(exclusief R9 270/X, R9 280/X) |

Eco Saving Plus

De functie **Eco Saving Plus** verlaagt het stroomverbruik door de elektrische stroom te regelen die door het productpaneel wordt gebruikt.

- Deze optie is niet beschikbaar wanneer **SAMSUNG MAGIC Bright** op **Dynamic Contrast** staat.
- Dit menu is niet beschikbaar wanneer **Game Mode** is ingeschakeld.
- Dit menu is niet beschikbaar wanneer **Eye Saver Mode** is ingeschakeld.
- **Off**: Schakel de functie **Eco Saving Plus** uit.
- **Auto**: Hiermee wordt het energieverbruik automatisch met ongeveer 10% verlaagd ten opzichte van de huidige instelling. (Hoeveel het energieverbruik afneemt, hangt af van de helderheid van het scherm.)
- **Low**: Hiermee wordt het energieverbruik met 25% verlaagd ten opzichte van de standaardinstelling.
- **High**: Hiermee wordt het energieverbruik met 50% verlaagd ten opzichte van de standaardinstelling.

Off Timer

Off Timer: Schakel de **Off Timer**-modus in.

Turn Off After: Hiermee kunt u de tijd klok instellen op een periode van 1 tot 23 uur. Het product gaat na het opgegeven aantal uren vanzelf uit.

- Deze optie kan alleen worden gebruikt als **Off Timer** is ingesteld op **On**.
- In sommige landen is het product standaard zo ingesteld dat **Off Timer** automatisch wordt geactiveerd na 4 uur nadat het product is ingeschakeld. Dit gedrag is in overeenstemming met de energievoorschriften. Als u niet wilt dat de timer wordt geactiveerd, ga dan naar **III** → **System** en schakel **Off Timer** naar **Off**.

PC/AV Mode

Stel **PC/AV Mode** in op **AV**. Het beeld wordt groter weergegeven.

Deze optie is met name handig wanneer u een film kijkt.

- Gebruik de instelling "**PC**" bij aansluiting op een pc.
- Gebruik de instelling "**AV**" bij aansluiting op een AV-apparaat.
- Alleen producten met een weergavegebied van 16:9 of 16:10 worden ondersteund.
- Als het product in **HDMI**-modus is en het scherm zegt **Check Signal Cable**, druk dan op de JOG-knop om het functietoetsenscherm te openen en selecteer **III** → **System** → **PC/AV Mode** → **HDMI** → **PC** of **AV**.

Source Detection

Selecteer **Auto** of **Manual** als de manier om het invoersignaal te herkennen.

Key Repeat Time

Hiermee regelt u de responsnelheid van een knop wanneer de knop wordt ingedrukt.

U kunt kiezen uit **Acceleration**, **1 sec** en **2 sec**. Als **No Repeat** is geselecteerd, reageert de knop slechts eenmaal.

Power LED On

Configureer de instellingen om de aan/uit-LED aan de onderzijde van het product in of uit te schakelen.


- **Working:** De aan/uit-LED staat aan wanneer het product is ingeschakeld.
- **Stand-by:** De aan/uit-LED staat aan wanneer het product is uitgeschakeld.

Reset All

Hiermee zet u alle instellingen van het product terug op de fabrieksinstellingen.

Hoofdstuk 07

Informatie

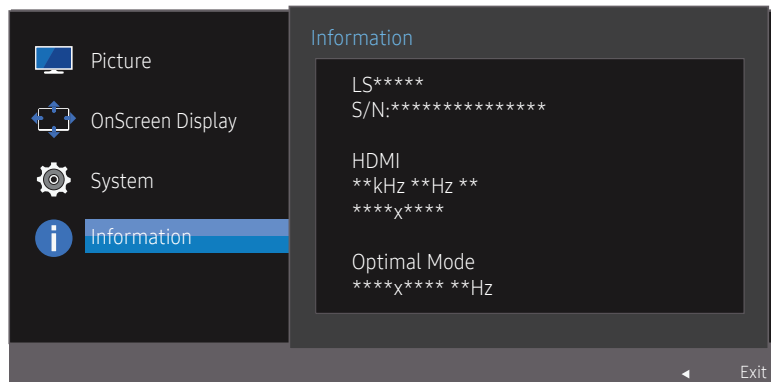
Functietoetsbetekenis →  → Information

Van elke functie wordt een gedetailleerde beschrijving gegeven. Zie uw product voor details.

— De beschikbare functies kunnen verschillen afhankelijk van het productmodel. De kleur en vorm van de onderdelen kan afwijken van de afbeelding. De specificaties kunnen zonder voorafgaande kennisgeving worden gewijzigd ter verbetering van de kwaliteit.

Information

Controleer de huidige invoerbronmodus, frequentie en resolutie die worden gebruikt en de huidige productversie.



— De weergegeven afbeelding kan verschillen van het model.

Hoofdstuk 08

De software installeren

Easy Setting Box



Met **Easy Setting Box** kunnen gebruikers het beeldscherm opdelen in meerdere delen.

U kunt de meest recente versie van **Easy Setting Box** downloaden van de website van Samsung Electronics op <http://www.samsung.com>.

- De software werkt misschien niet goed als u de computer na installatie niet opnieuw opstart.
- Het pictogram **Easy Setting Box** verschijnt misschien niet, afhankelijk van het computersysteem en de productspecificaties.
- Als het snelkoppelingspictogram niet verschijnt, drukt u op de toets F5.

Beperkingen en problemen bij de installatie

De installatie van **Easy Setting Box** kan beïnvloed worden door de grafische kaart, het moederbord en de netwerkomgeving.

Systeemeisen

Besturingssysteem	Hardware
<ul style="list-style-type: none">• Windows 7 32Bit/64Bit• Windows 8 32Bit/64Bit• Windows 8.1 32Bit/64Bit• Windows 10 32Bit/64Bit	<ul style="list-style-type: none">• Ten minste 32 MB geheugen• Ten minste 60 MB vrij ruimte op de harde schijf

Hoofdstuk 09

Problemen oplossen

Voordat u contact opneemt met een Samsung-servicecentrum

— Voordat u met de klantenservice van Samsung belt, kunt u het product als volgt testen. Als het probleem zich blijft voordoen, kunt u contact opnemen met de dichtstbijzijnde klantenservice van Samsung.

Productdiagnose (schermprobleem)

Als er een probleem optreedt met het productscherm, voert u [Self Diagnosis](#) uit om te controleren of het product goed werkt.

De resolutie en frequentie controleren

Als een resolutie die niet wordt ondersteund (raadpleeg de [Tabel standaardsignaalmodi](#)) is geselecteerd, kan het bericht **Not Optimum Mode** mogelijk voor korte tijd worden weergegeven, of het scherm werkt niet goed.

— De weergegeven resolutie kan variëren, afhankelijk van de systeeminstellingen van de computer en de kabels.

Controleer het volgende.

Installatieprobleem (PC-modus)

Het scherm wordt constant in- en uitgeschakeld.

Controleer of de kabel goed is aangesloten tussen het product en de computer en of alle connectors goed vastzitten.

Wanneer er een HDMI- of HDMI-DVI-kabel is aangesloten op het product en de PC, wordt er aan alle vier de kanten van het scherm een lege ruimte weergegeven.

De lege ruimte op het scherm wordt niet veroorzaakt door het product.

De lege ruimte op het scherm wordt veroorzaakt door de pc of grafische kaart. U kunt dit probleem oplossen door de schermgrootte aan te passen in de HDMI- of DVI-instellingen voor de grafische kaart.

Als het instellingenmenu van de grafische kaart geen optie bevat waarmee de schermgrootte kan worden aangepast, werkt u het stuurprogramma van de grafische kaart bij naar de nieuwste versie.

(Neem contact op met de fabrikant van de grafische kaart of de computer voor meer informatie over het aanpassen van de scherminstellingen.)

Probleem met het scherm

Het aan/uit-lampje brandt niet. Het scherm wordt niet ingeschakeld.

Controleer of het netsnoer goed is aangesloten op het product.

Als er een probleem optreedt met het productscherm, voert u [Self Diagnosis](#) uit om te controleren of het product goed werkt.

Het bericht *Check Signal Cable* wordt weergegeven.

Controleer of de kabel goed is aangesloten op het product.

Controleer of het apparaat dat op het product is aangesloten, is ingeschakeld.

Not Optimum Mode wordt weergegeven.

Dit bericht wordt weergegeven als het signaal dat de grafische kaart uitstuurt, de maximale resolutie of frequentie van het product overschrijdt.

Wijzig de maximale resolutie en frequentie. Gebruik waarden die voldoen aan de productspecificaties. Zie de tabel met standaardsignaalmodi ([pag. 41](#)).

De beelden op het scherm worden vervormd weergegeven.

Controleer de kabelaansluiting met het product.

Het scherm is niet helder. Het scherm is vaag.

Pas **Coarse** en **Fine** aan.

Verwijder alle accessoires (videoverlengkabels, enzovoort) en probeer het opnieuw.

Stel de resolutie en de frequentie in op het aanbevolen niveau.

Het scherm is onstabiel en vertoont trillingen. Er blijven schaduwen of echobeelden achter op het scherm.

Controleer of de resolutie en de frequentie van de computer zijn ingesteld binnen een bereik voor de resolutie en frequentie dat compatibel is met het product. Wijzig vervolgens, indien nodig, de instellingen volgens de tabel Standaardsignaalmodi ([pag. 41](#)) in deze handleiding en het menu

Information op het product.

Het scherm is te helder. Het scherm is te donker.

Pas **Brightness** en **Contrast** aan.

De schermkleur is inconsistent.

Wijzig de instellingen bij **Color**.

De kleuren op het scherm hebben een schaduw en worden vervormd.

Wijzig de instellingen bij **Color**.

Het wit lijkt niet echt wit.

Wijzig de instellingen bij **Color**.

Er wordt geen beeld op het scherm weergegeven en het aan/uit-lampje knippert elke 0,5 tot 1 seconde.

Het product bevindt zich in de energiebesparingsmodus.

Druk op een toets op het toetsenbord of beweeg de muis om terug te keren naar het vorige scherm.

Tekst is vaag.

Bij gebruik van Windows (bijvoorbeeld Windows 7, Windows 8, Windows 8.1 of Windows 10): Ga naar **Configuratiescherm** → **Lettertypen** → **ClearType-tekst** aanpassen en wijzig **ClearType** inschakelen.

Videoweergave is schokkerig.

Weergave van grote videobestanden met een hoge definitie kan schokkerig zijn. De reden kan zijn dat de videospeler niet is geoptimaliseerd voor de gebruikte computer.

Probeer het bestand op een andere videospeler af te spelen.

Problemen met een bronapparaat

Er wordt een piepend geluid weergegeven wanneer mijn computer wordt opgestart.

Als u een piepgeluid hoort als de pc wordt aangezet, moet u de pc laten nakijken.

Vragen en antwoorden

— Raadpleeg de gebruikershandleiding van uw computer of grafische kaart voor meer informatie over instellingen.

Hoe kan ik de frequentie wijzigen?

U kunt de frequentie instellen via uw grafische kaart.

- Windows 7: Ga naar **Configuratiescher** → **Vormgeving en persoonlijke instellingen** → **Beeldscherm** → **Schermresolutie** → **Geavanceerde instellingen** → **Beeldscherm** en pas **Vernieuwingsfrequentie** aan onder **Beeldscherminstellingen**.
 - Windows 8 (Windows 8.1): Ga naar **Instellingen** → **Configuratiescher** → **Vormgeving en persoonlijke instellingen** → **Beeldscherm** → **Schermresolutie** → **Geavanceerde instellingen** → **Beeldscherm** en pas **Vernieuwingsfrequentie** aan onder **Beeldscherminstellingen**.
 - Windows 10: ga naar **Instellingen** → **Systeem** → **Beeldscherm** → **Geavanceerde beeldscherminstellingen** → **Eigenschappen van beeldschermadapter** → **Beeldscherm** en pas onder **Beeldscherminstellingen** de **Vernieuwingsfrequentie** aan.
-

Hoe kan ik de resolutie wijzigen?

- Windows 7: ga naar **Configuratiescher** → **Vormgeving en persoonlijke instellingen** → **Beeldscherm** → **Resolutie aanpassen** en pas de resolutie aan.
 - Windows 8 (Windows 8.1): Ga naar **Instellingen** → **Configuratiescher** → **Vormgeving en persoonlijke instellingen** → **Beeldscherm** → **Resolutie aanpassen** en pas de resolutie aan.
 - Windows 10: ga naar **Instellingen** → **Systeem** → **Beeldscherm** → **Geavanceerde beeldscherminstellingen** en pas de resolutie aan.
-

Hoe stel ik de energiebesparingsmodus in?

- Windows 7: u kunt de energiebesparingsmodus inschakelen via **Configuratiescher** → **Vormgeving en persoonlijke instellingen** → **Aan persoonlijke voorkeur aanpassen** → **Instellingen voor schermbeveiliging** → **Energiebeheer** of via BIOS SETUP op de computer.
 - Windows 8 (Windows 8.1): u kunt de energiebesparingsmodus inschakelen via **Instellingen** → **Configuratiescher** → **Vormgeving en persoonlijke instellingen** → **Persoonlijke instellingen** → **Instellingen voor schermbeveiliging** → **Energiebeheer** of via BIOS SETUP op de computer.
 - Windows 10: U kunt de energiebesparingsmodus inschakelen via **Instellingen** → **Persoonlijke instellingen** → **Vergrendelingsscher** → **Instellingen voor time-out van beeldscherm** → **Stroomverbruik en & slaapstand** of via BIOS SETUP op de computer.
-

Hoofdstuk 10

Specificaties

Algemeen

Modelnaam	S22R350FH*/S22R352FH*/S22R354FH*/S22R356FH*/S22R358FH*	S24R350FH*/S24R352FH*/S24R354FH*/S24R356FH*/S24R358FH*
Grootte	Klasse 22 (21,5 inch / 54,6 cm)	Klasse 24 (23,8 inch / 60,4 cm)
Weergavegebied	476,064 mm (H) x 267,786 mm (V)	527,04 mm (H) x 296,46 mm (V)
Pixel Pitch	0,24795 mm (H) x 0,24795 mm (V)	0,2745 mm (H) x 0,2745 mm (V)
Maximale pixelfrequentie	148,5 MHz (D-SUB) 174,5 MHz (HDMI)	
Stroomtoevoer	AC 100 - 240 V~, 50/60 Hz Gebaseerd op de wisselspanning van de adapter. Voor de gelijkspanning van het product, moet u het productetiket raadplegen.	
Signaalaansluitingen	D-SUB, HDMI	
Omgevingsvereisten	In bedrijf Temperatuur: 10 °C – 40 °C (50 °F – 104 °F) Vochtigheid: 10% tot 80%, niet condenserend Opslag Temperatuur: -20 °C – 45 °C (-4 °F – 113 °F) Vochtigheid: 5% tot 95%, niet condenserend	

— Plug-and-Play

Deze monitor kan worden geïnstalleerd op en gebruikt voor elk Plug and Play-systeem. De binaire gegevensuitwisseling tussen de monitor en het computersysteem optimaliseert de monitorinstellingen. De monitor wordt automatisch geïnstalleerd. U kunt de installatie-instellingen echter naar wens wijzigen.

— Schermpunten (pixels)

Vanwege de aard van het productieproces voor dit product, wordt ongeveer 1 op de miljoen pixels (1ppm) op het LCD-scherm donkerder of lichter weergegeven. Dit is niet van invloed op de prestaties van het product.

— De bovenstaande specificaties kunnen zonder voorafgaande kennisgeving worden gewijzigd ter verbetering van de kwaliteit.

— Dit apparaat is een digitaal apparaat van klasse B.

— Raadpleeg de website van Samsung Electronics voor de gedetailleerde specificaties van het apparaat.

Tabel standaardsignaalmodi

Modelnaam	S22R350FH*/S22R352FH*/S22R354FH*/S22R356FH*/S22R358FH*/S24R350FH*/S24R352FH*/S24R354FH*/S24R356FH*/S24R358FH*	
Synchronisatie	Horizontale frequentie	30 – 81 kHz
	Verticale frequentie	56 – 75 Hz (VGA) 50 – 75 Hz (HDMI Freesync uit)
Resolutie	Optimale resolutie	1920 x 1080 @ 60 Hz
	Maximale resolutie	1920 x 1080 @ 60 Hz (D-SUB)
		1920 x 1080 @ 75 Hz (HDMI)

Als uw computer een signaal uitstuurt dat voldoet aan de volgende standaardsignaalmodi, wordt het scherm automatisch bijgesteld. Als het signaal dat via de computer wordt verzonden, niet tot de standaard signaalmodi behoort, wordt er mogelijk een leeg scherm weergegeven terwijl het aan/uit-lampje brandt. Wijzig in dat geval de instellingen overeenkomstig de volgende tabel door de gebruikershandleiding bij de grafische kaart te raadplegen.

D-SUB

Resolutie	Horizontale frequentie (kHz)	Verticale frequentie (Hz)	Pixelklok (MHz)	Sync-polariteit (H/V)
IBM, 720 x 400	31,469	70,087	28,322	-/+
VESA, 640 x 480	31,469	59,940	25,175	-/-
MAC, 640 x 480	35,000	66,667	30,240	-/-
MAC, 832 x 624	49,726	74,551	57,284	-/-
MAC, 1152 x 870	68,681	75,062	100,000	-/-
VESA DMT, 640 x 480	31,469	59,940	25,175	-/-
VESA DMT, 640 x 480	37,861	72,809	31,500	-/-
VESA DMT, 640 x 480	37,500	75,000	31,500	-/-
VESA DMT, 800 x 600	35,156	56,250	36,000	+/+
VESA DMT, 800 x 600	37,879	60,317	40,000	+/+
VESA DMT, 800 x 600	48,077	72,188	50,000	+/+
VESA DMT, 800 x 600	46,875	75,000	49,500	+/+
VESA DMT, 1024 x 768	48,363	60,004	65,000	-/-

Resolutie	Horizontale frequentie (kHz)	Verticale frequentie (Hz)	Pixelklok (MHz)	Sync-polariteit (H/V)
VESA DMT, 1024 x 768	56,476	70,069	75,000	-/-
VESA DMT, 1024 x 768	60,023	75,029	78,750	+/+
VESA DMT, 1152 x 864	67,500	75,000	108,000	+/+
VESA DMT, 1280 x 720	45,000	60,000	74,250	+/+
VESA DMT, 1280 x 800	49,702	59,810	83,500	-/+
VESA DMT, 1280 x 1024	63,981	60,020	108,000	+/+
VESA DMT, 1280 x 1024	79,976	75,025	135,000	+/+
VESA DMT, 1440 x 900	55,935	59,887	106,500	-/+
VESA DMT, 1600 x 900 RB	60,000	60,000	108,000	+/+
VESA DMT, 1680 x 1050	65,290	59,954	146,250	-/+
VESA DMT, 1920 x 1080	67,500	60,000	148,500	+/+

HDMI

Resolutie	Horizontale frequentie (kHz)	Verticale frequentie (Hz)	Pixelklok (MHz)	Sync-polariteit (H/V)
IBM, 720 x 400	31,469	70,087	28,322	-/+
VESA, 640 x 480	31,469	59,940	25,175	-/-
MAC, 640 x 480	35,000	66,667	30,240	-/-
MAC, 832 x 624	49,726	74,551	57,284	-/-
MAC, 1152 x 870	68,681	75,062	100,000	-/-
VESA DMT, 640 x 480	31,469	59,940	25,175	-/-
VESA DMT, 640 x 480	37,861	72,809	31,500	-/-
VESA DMT, 640 x 480	37,500	75,000	31,500	-/-
VESA DMT, 800 x 600	35,156	56,250	36,000	+/+
VESA DMT, 800 x 600	37,879	60,317	40,000	+/+
VESA DMT, 800 x 600	48,077	72,188	50,000	+/+
VESA DMT, 800 x 600	46,875	75,000	49,500	+/+
VESA DMT, 1024 x 768	48,363	60,004	65,000	-/-
VESA DMT, 1024 x 768	56,476	70,069	75,000	-/-
VESA DMT, 1024 x 768	60,023	75,029	78,750	+/+
VESA DMT, 1152 x 864	67,500	75,000	108,000	+/+
VESA DMT, 1280 x 720	45,000	60,000	74,250	+/+

Resolutie	Horizontale frequentie (kHz)	Verticale frequentie (Hz)	Pixelklok (MHz)	Sync-polariteit (H/V)
VESA DMT, 1280 x 800	49,702	59,810	83,500	-/+
VESA DMT, 1280 x 1024	63,981	60,020	108,000	+/+
VESA DMT, 1280 x 1024	79,976	75,025	135,000	+/+
VESA DMT, 1440 x 900	55,935	59,887	106,500	-/+
VESA DMT, 1600 x 900 RB	60,000	60,000	108,000	+/+
VESA DMT, 1680 x 1050	65,290	59,954	146,250	-/+
VESA DMT, 1920 x 1080	67,500	60,000	148,500	+/+
VESA DMT, 1920 x 1080	83,894	74,973	174,500	+/-

— Horizontale frequentie

De tijd die nodig is om één lijn van links naar rechts op het scherm te scannen, wordt de horizontale cyclus genoemd. Het omgekeerde van deze horizontale cyclus is de horizontale frequentie. De horizontale frequentie wordt gemeten in kHz.

— Verticale frequentie

Doordat hetzelfde beeld tientallen keren per seconde opnieuw wordt weergegeven, kan de mens het beeld zien. De snelheid waarmee dit opnieuw weergegeven gebeurt, wordt de verticale frequentie of vernieuwingsfrequentie genoemd. Deze frequentie wordt aangegeven in Hz (hertz).

— Vanwege de eigenschappen van het scherm kan dit product voor elk schermformaat slechts worden ingesteld op één resolutie voor een optimale beeldkwaliteit. Wanneer er een andere resolutie dan de opgegeven resolutie wordt ingesteld, kan dit ten koste gaan van de beeldkwaliteit. Om dit te voorkomen, kunt u het beste de opgegeven optimale resolutie voor uw product selecteren.

— Sommige resoluties die in de bovenstaande tabel worden vermeld zijn mogelijk niet beschikbaar, afhankelijk van de specificaties van de grafische kaart.

Hoofdstuk 11

Bijlage

Dienstverlening tegen betaling (door klanten)

— Wanneer u om service vraagt, kunnen wij in de volgende gevallen ondanks de garantie kosten in rekening brengen voor een bezoek van een monteur.

Geen productdefect

Reiniging van het product, afstelling, uitleg, herinstallatie enzovoort.

- Als een monteur aanwijzingen geeft voor het gebruik van het product of gewoon enkele opties aanpast zonder het product te demonteren.
- Als een defect het gevolg is van externe omgevingsfactoren (internet, antenne, signaal van kabel enzovoort).
- Als een product opnieuw wordt geïnstalleerd of als er extra apparaten worden aangesloten na de eerste installatie van het aangeschafte product.
- Als een product opnieuw wordt geïnstalleerd op een andere locatie of na een verhuizing.
- Als de klant om aanwijzingen voor het gebruik vraagt vanwege een product van een ander bedrijf.
- Als de klant om aanwijzingen voor het gebruik van het netwerk of een programma van een ander bedrijf vraagt.
- Als de klant vraagt om de software voor het product te installeren en te configureren.
- Als een monteur de binnenzijde van het product moet ontdoen van stof of vreemde stoffen.
- Als de klant om een extra installatie vraagt na aanschaf van het product bij een postorderbedrijf of online.

Productschade als gevolg van een fout van de klant

Productschade als gevolg van een verkeerde handeling of verkeerde reparatie door de klant

Als het product schade heeft opgelopen als gevolg van:

- impact van buitenaf of laten vallen;
- het gebruik van verbruiksartikelen of apart verkochte producten die niet voldoen aan de eisen van Samsung;
- reparatie door een persoon die geen monteur is van een erkend servicebedrijf of partner van Samsung Electronics Co., Ltd.
- wijziging van het model of reparatie van het product door de klant;
- gebruik van het product op een verkeerde spanning of via niet-goedgekeurde elektrische aansluitingen;
- het niet volgen van de voorzorgsmaatregelen uit de gebruikershandleiding.

Overig

- Als het product defect raakt als gevolg van een natuurramp. (onweer, brand, aardbeving, overstrooming enzovoort)
- Als verbruiksartikelen op zijn. (batterij, toner, verlichting, kop, trilmechanisme, lamp, filter, lint enzovoort)

— Als de klant om service vraagt terwijl het product niet defect is, kunnen servicekosten in rekening worden gebracht. Lees daarom eerst de gebruikershandleiding.