

**SAMSUNG**

# GEBRUIKSAANWIJZING

SM-R177

Dutch. 08/2021. Rev.1.0

[www.samsung.com](http://www.samsung.com)

# Inhoud

## Basisinformatie

- 3 Lees dit eerst
- 5 Over de Galaxy Buds2
- 6 Indeling en functies van het apparaat
- 8 Een oordopje aan het oortje bevestigen
- 9 De batterij opladen
- 14 De betekenis van de batterij-indicatorlampjes

## Bijlage

- 38 Problemen oplossen
- 42 De Galaxy Buds2 onderhouden
- 43 De oortjes opnieuw opstarten
- 43 Oortjes koppelen
- 44 De batterij verwijderen

## De oortjes gebruiken

- 16 Verbinden met een mobiel apparaat
- 21 De oortjes dragen
- 23 De aanraakfunctie van de oortjes gebruiken
- 26 De stand Ruisonderdrukking gebruiken
- 27 Bixby gebruiken
- 28 Naar muziek luisteren
- 29 De equalizer gebruiken
- 30 Belfuncties gebruiken

## Galaxy Wearable-app

- 31 Inleiding
- 32 De oortjes verbinden en de verbinding verbreken
- 33 De status van de Galaxy Buds2 bekijken en de instellingen aanpassen

# Basisinformatie

## Lees dit eerst

Lees deze gebruiksaanwijzing door voordat u het apparaat in gebruik neemt, zodat u verzekerd bent van veilig en correct gebruik.

- Beschrijvingen zijn gebaseerd op de standaardinstellingen van het apparaat.
- Sommige inhoud kan verschillen van uw apparaat, afhankelijk van de regio, modelspecificaties of software van het apparaat. Afbeeldingen kunnen er anders uitzien dan het daadwerkelijke product. De inhoud kan zonder voorafgaande kennisgeving worden gewijzigd.
- Controleer, voordat u andere apparaten gebruikt, of deze compatibel zijn met het apparaat. Ga naar de Samsung-website om de specificaties van compatibele mobiele apparaten te bekijken.
- Het aanpassen van het besturingssysteem van het apparaat of het installeren van software die afkomstig is uit onofficiële bronnen, kan leiden tot een verstoorde werking van het apparaat, of aantasting of verlies van gegevens. Deze handelingen zijn in strijd met uw licentieovereenkomst met Samsung en doen uw garantie teniet.
- Sommige functies functioneren mogelijk niet op de manier die in deze handleiding staat omschreven, afhankelijk van het merk en model van het mobiele apparaat dat u met het apparaat verbindt.
- Dit product bevat bepaalde gratis/opensource software. De licentie-informatie van de in dit product gebruikte open-sourcesoftware is te vinden op [opensource.samsung.com](https://opensource.samsung.com).
- Uw apparaat bevat magneten. Houd een veilige afstand tussen uw apparaat en objecten die kunnen worden beïnvloed door magneten zoals creditcards en implanteerbare medische apparatuur. Als u een implanteerbaar medisch apparaat hebt, moet u uw arts raadplegen voordat u het apparaat gebruikt.

## Voorzorgsmaatregelen voor gebruik van de oortjes

- Overmatige blootstelling aan harde geluiden kan leiden tot gehoorbeschadiging.
- Blootstelling aan harde geluiden tijdens het wandelen kan de aandacht afleiden en een ongeval veroorzaken.
- Zet het geluidsvolume altijd laag voordat u oordopjes gebruikt en gebruik alleen het minimale geluidsniveau dat nodig is om uw gesprek of muziek te kunnen horen.
- Langdurig huidcontact met vreemde materialen op de oortjes kan irritatie veroorzaken. Zorg ervoor dat de oortjes schoon en droog zijn voordat u ze gaat dragen.
- In droge omgevingen kan statische elektriciteit zich verzamelen in de oordopjes. Vermijd het gebruik van oordopjes in droge omgevingen of raak een metalen voorwerp aan om statische elektriciteit te ontladen voordat u de oordopjes gebruikt.

- Gebruik de oortjes niet terwijl u in een auto of op een motor rijdt. Dit kan uw aandacht afleiden, wat een ongeluk tot gevolg kan hebben, of kan zelfs illegaal zijn, afhankelijk van uw regio.
- Hoewel de Galaxy Buds2 voldoen aan internationale veiligheidsnormen, kan het forceren of langdurig dragen van de oortjes pijn of huidirritatie veroorzaken.
- Als uw huid geïrriteerd raakt wanneer u de oortjes draagt, moet u ze verwijderen en een specialist raadplegen.
- Maak de oortjes niet schoon met perslucht en gebruik geen ultrasone golven of externe warmtebronnen als stof, zweet, inkt, olie of chemicaliën (cosmetica, zonnebrandcrème, antibacteriële spray, handdesinfectiemiddel, wasmiddel, insecticide, enzovoort) in contact komen met de oortjes en het oplaaddoosje. Verkleuring of corrosie kan de Galaxy Buds2 beschadigen.
- Was de oordopjes met schoon water en droog ze goed na gebruik en veeg de oortjes schoon met een zachte, droge doek als ze vies zijn.

### Symbolen in deze gebruiksaanwijzing



**Waarschuwing:** situaties die kunnen leiden tot letsel voor uzelf of anderen



**Let op:** situaties die kunnen leiden tot schade aan uw apparaat of andere apparatuur



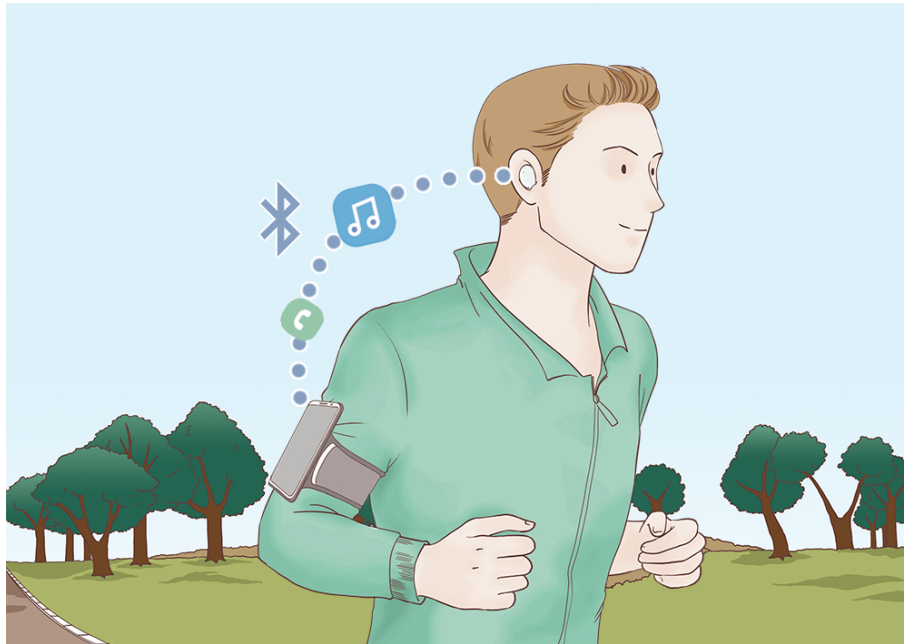
**Kennisgeving:** opmerkingen, gebruikstips of aanvullende informatie

## Over de Galaxy Buds2

Galaxy Buds2 zijn draadloze oortjes die u met uw mobiele apparaat kunt verbinden, waarna u naar muziek kunt luisteren of inkomende oproepen kunt beantwoorden terwijl u zich met andere activiteiten bezighoudt, zoals sporten.



Gebruik de oortjes niet in gebieden met veel verkeer, zoals bij wegen of oversteekplaatsen. Als u dit wel doet, kan dit ongevallen veroorzaken wegens vertraagde reactiesnelheden.



# Indeling en functies van het apparaat

## Inhoud van de verpakking

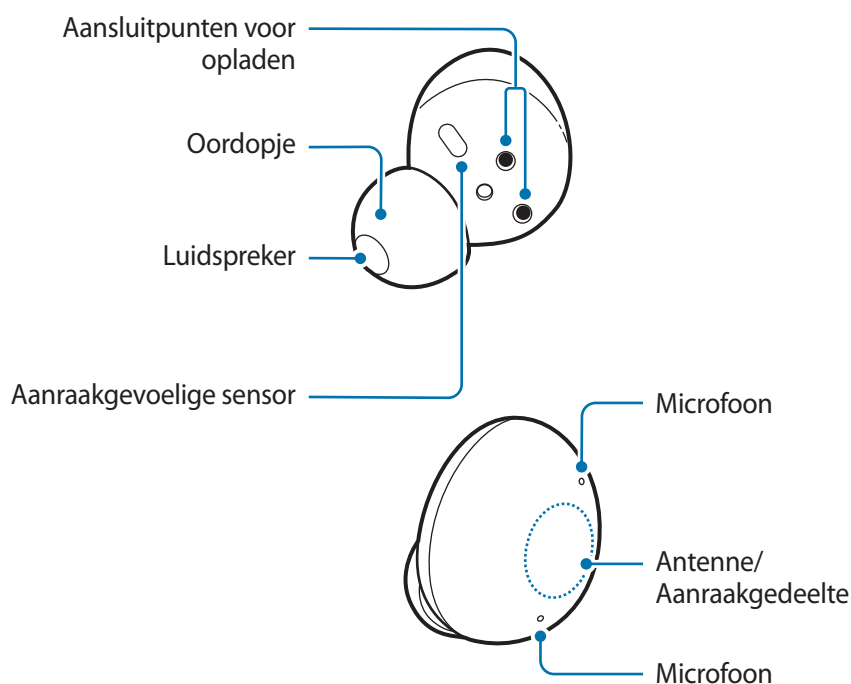
Raadpleeg de snelstartgids voor de inhoud van de verpakking.



- De onderdelen die bij de Galaxy Buds2 worden meegeleverd, de beschikbare accessoires en de bijbehorende afbeeldingen kunnen verschillen, afhankelijk van uw regio of serviceprovider.
- De meegeleverde onderdelen zijn specifiek voor de Galaxy Buds2 ontworpen en zijn mogelijk niet compatibel met andere apparaten.
- Vormgeving en specificaties zijn onderhevig aan wijzigingen zonder voorafgaande kennisgeving.
- U kunt extra accessoires kopen op de website van Samsung. Controleer vóór aankoop of deze accessoires compatibel zijn met de Galaxy Buds2.
- Gebruik alleen door Samsung goedgekeurde accessoires. Als u niet-goedgekeurde accessoires gebruikt, kunnen er prestatieproblemen en storingen optreden die niet onder de garantie vallen.
- De beschikbaarheid van alle accessoires is onderhevig aan wijzigingen die volledig afhankelijk zijn van de fabrikanten. Ga naar de website van Samsung voor meer informatie over de beschikbare accessoires.

## Indeling van het apparaat

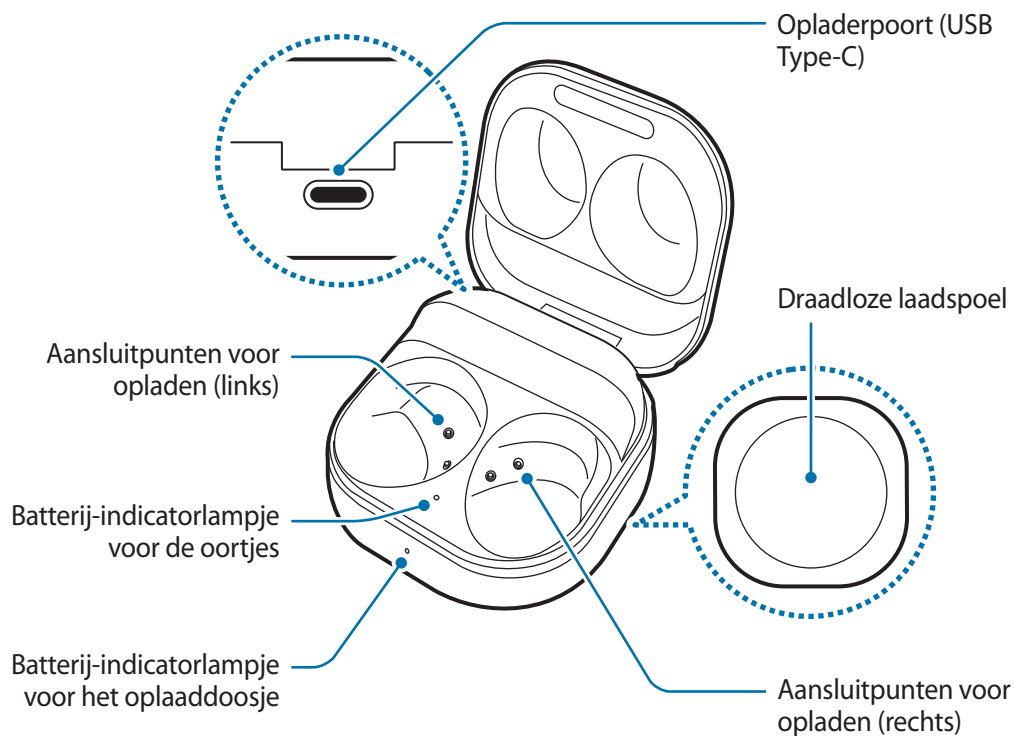
### Oortje



⚠ Als u de oortjes gebruikt terwijl ze kapot zijn, loopt u risico op letsel. Gebruik de oortjes pas weer nadat ze zijn gerepareerd bij een Samsung Servicecenter.

- ✍ Als de aanraakgevoelige sensor vuil is, kan de werking van de sensor worden verstoord. Maak de sensor schoon voor u de oortjes gaat dragen.
- Zorg dat er geen water in contact komt met het aanraakgedeelte. Het aanraakgedeelte werkt mogelijk niet goed in vochtige omstandigheden of indien blootgesteld aan water.

## Oplaaddoosje



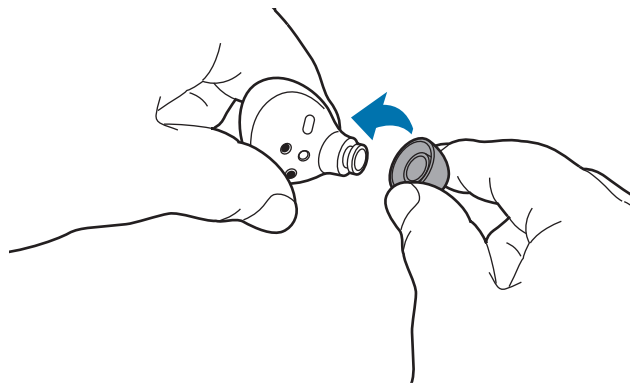
✍ Als er zweet of een andere vloeistof op de aansluitpunten voor opladen zit, kan er corrosie op de Galaxy Buds2 ontstaan. In dit geval moet u deze schoonmaken voordat u ze in het oplaaddoosje plaatst.

## Een oordopje aan het oortje bevestigen

- ⚠ • Plaats de oortjes niet zonder oordopjes in uw oren. Als u dat wel doet, kan dat pijn doen aan uw oren.
- Zorg ervoor dat u bij het bevestigen of losmaken van het oordopje er niet te hard aan trekt. Hierdoor kan het oordopje scheuren.
- Duw niet te hard op de oordop en draai deze niet. Hierdoor kan de oordop beschadigd raken.

1 Kies het oordopje dat het beste in uw oor past.

2 Lijn het haakje aan de onderzijde van het oortje en de groef van de oordop uit en bedek het haakje met de oordop.



3 Volg dezelfde procedure voor het andere oortje.



# De batterij opladen

## Via een kabel opladen

Laad de batterij volledig op voordat u de oortjes voor het eerst gebruikt of als u deze langere tijd niet hebt gebruikt. De oortjes worden tijdens het opladen ingeschakeld. Als u de batterij voor het eerst oplaadt of als de batterij helemaal leeg is, moet deze minstens 10 minuten worden opgeladen voordat deze werkt.

Het oplaaddoosje heeft een ingebouwde batterij en wordt samen met de oortjes in het oplaaddoosje opgeladen als dit is aangesloten op de oplader.



Gebruik alleen door Samsung goedgekeurde batterijen, opladers en kabels die speciaal zijn ontworpen voor uw apparaat. Als u een incompatibele batterij, oplader en kabel gebruikt, kan dit ernstig letsel of schade aan uw apparaat veroorzaken.

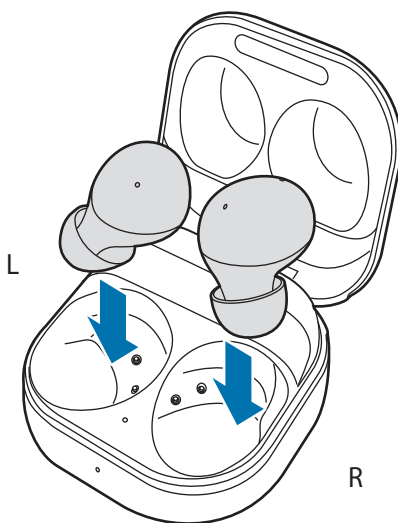


- Als u de oplader verkeerd aansluit, kan dit ernstige schade aan het oplaaddoosje veroorzaken. Schade die wordt veroorzaakt door verkeerd gebruik, valt niet onder de garantie.
- Gebruik alleen de USB Type-C-kabel die bij de Galaxy Buds2 is meegeleverd. Het oplaaddoosje kan beschadigd raken als u een micro-USB-kabel gebruikt.

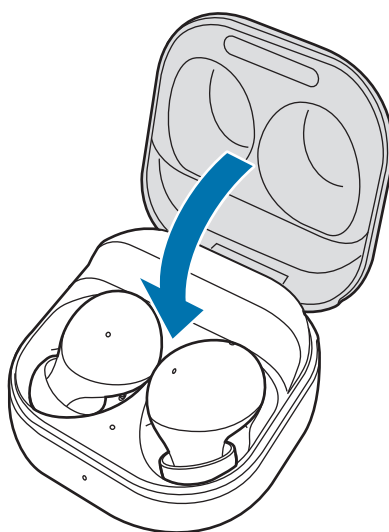


- Opladers worden apart verkocht.
- Om stroom te besparen moet u de oplader loskoppelen wanneer u deze niet gebruikt. De oplader beschikt niet over een aan/uit-schakelaar. U moet daarom de oplader uit het stopcontact halen wanneer u deze niet gebruikt, om te voorkomen dat u energie verspilt.
- Tijdens het opladen van de batterijen van de oortjes kunt u de draadloze functies van de oortjes niet gebruiken.
- Houd het oplaaddoosje gesloten wanneer u de oortjes opbergt of oplaadt of wanneer u het oplaaddoosje oplaadt.
- Als u de aansluitpunten voor opladen aanraakt tijdens het opladen van het oplaaddoosje, kan dit van invloed zijn op het opladen.
- Als er zweet of een andere vloeistof op de aansluitpunten voor opladen zit, kan er corrosie op de Galaxy Buds2 ontstaan. In dit geval moet u deze schoonmaken voordat u ze in het oplaaddoosje plaatst.
- Wanneer u de oortjes in het oplaaddoosje doet, zal het opladen automatisch starten en automatisch eindigen wanneer uw oortjes volledig zijn opgeladen.
- Het zal waarschijnlijk geen grote impact op de levensduur van uw Galaxy Buds2, zelfs als u uw oortjes niet uit het oplaaddoosje haalt wanneer ze volledig zijn opgeladen.
- Als u uw Galaxy Buds2 langere tijd niet gebruikt, dient u ze op te bergen wanneer ze zijn opgeladen.

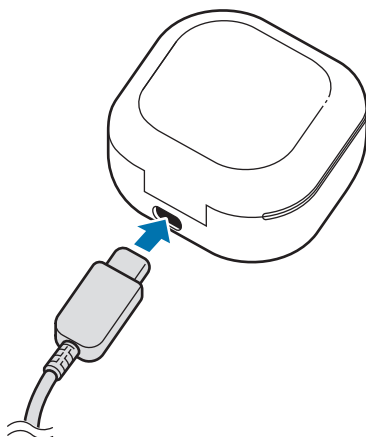
- 1 Open het oplaaddoosje.
- 2 Controleer of het om het linker- of rechter oortje gaat en plaats ze in de bijbehorende sleuven in het oplaaddoosje.



- 3 Sluit het oplaaddoosje.



- 4 Sluit de USB-kabel aan op de oplader en sluit vervolgens de USB-kabel aan op de opladerpoort.



- 5 Sluit de oplader aan op een stopcontact.  
De batterijen van de oortjes en het oplaaddoosje worden tegelijkertijd opgeladen.
- 6 Als de batterij volledig is opgeladen, koppelt u het oplaaddoosje los van de oplader. Koppel eerst de USB-kabel los van het oplaaddoosje en haal vervolgens de oplader uit het stopcontact.

## Het batterijverbruik beperken

Als u de oortjes niet gebruikt, bewaart u ze in het opgeladen oplaaddoosje. Zolang u de oortjes draagt, blijft de aanraakgevoelige sensor werken en wordt de gebruiksduur beperkt.

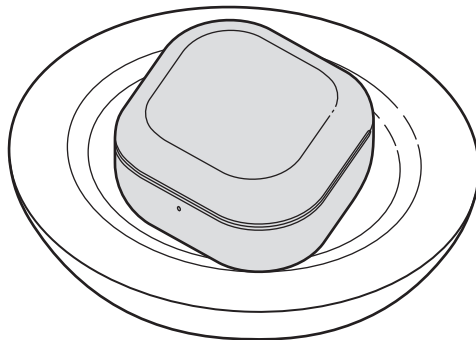
## Tips en voorzorgsmaatregelen voor het opladen van de batterij

- Als er zweet of een andere vloeistof op de aansluitpunten voor opladen zit, kan er corrosie op de Galaxy Buds2 ontstaan. In dit geval moet u deze schoonmaken voordat u ze in het oplaaddoosje plaatst.
- Als u een andere stroombron dan de oplader gebruikt, zoals een computer, kan de oplaadsnelheid lager zijn wegens een lagere stroomsterkte.
- Tijdens het opladen kunnen de Galaxy Buds2 en de oplader warm worden. Dit is normaal en heeft geen invloed op de levensduur of de prestaties van de Galaxy Buds2. Als de batterij warmer wordt dan normaal, kan de oplader ophouden met opladen.
- Als u de Galaxy Buds2 oplaadt terwijl de opladerpoort nat is, kunnen de Galaxy Buds2 beschadigd raken. Maak de opladerpoort volledig droog voordat u de Galaxy Buds2 oplaadt.
- Als de Galaxy Buds2 niet correct worden opgeladen, brengt u de Galaxy Buds2 en de oplader naar een Samsung Servicecenter.
- Buig de USB-kabel niet. Als u dat wel doet, kan de USB-kabel beschadigd raken of minder lang meegaan. Gebruik nooit een beschadigde USB-kabel.

## Draadloos opladen

Het oplaaddoosje heeft een ingebouwde draadloze laadspool. U kunt de batterij opladen met een draadloze oplader (los verkrijgbaar) of met een ander apparaat dat als draadloze oplader fungeert.

- 1 Open het oplaaddoosje.
- 2 Controleer of het om het linker- of rechter oortje gaat en plaats ze in de bijbehorende sleuven in het oplaaddoosje.
- 3 Sluit het oplaaddoosje.
- 4 Plaats het midden van de achterkant van het oplaaddoosje in het midden van de draadloze oplader.



- 5 Zodra de batterij volledig is opgeladen, haalt u het oplaaddoosje van de draadloze oplader af.



### Voorzorgsmaatregelen voor draadloos opladen

Plaats het oplaaddoosje niet op de draadloze oplader als er geleidende materialen, zoals metalen objecten en magneten, tussen het oplaaddoosje en de draadloze oplader zijn geplaatst.

De Galaxy Buds2 worden mogelijk niet goed opgeladen of kunnen oververhit raken, of het oplaaddoosje kan beschadigd raken.

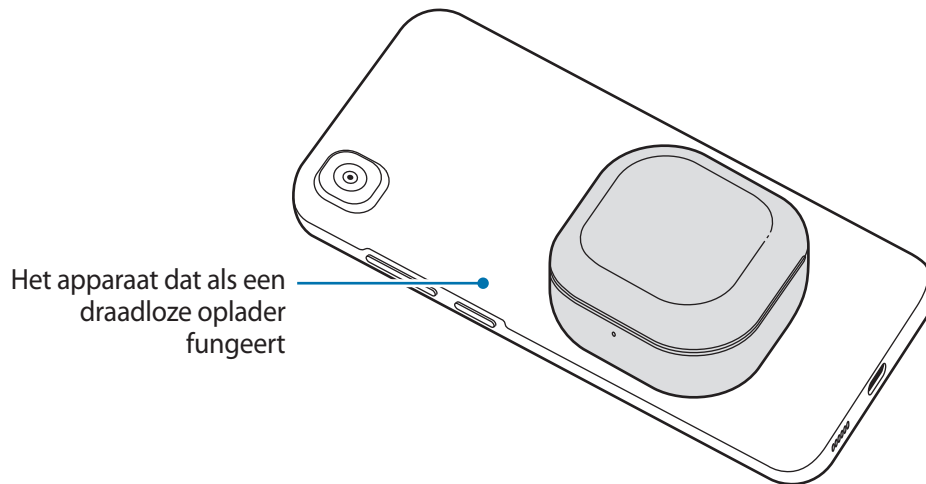


Gebruik door Samsung goedgekeurde draadloze opladers. Als u andere draadloze opladers gebruikt, wordt de batterij mogelijk niet goed opgeladen.

## Opladen via draadloos batterij delen

- 1 Open het oplaaddoosje.
- 2 Controleer of het om het linker- of rechter oortje gaat en plaats ze in de bijbehorende sleuven in het oplaaddoosje.
- 3 Sluit het oplaaddoosje.

- 4 Schakel de functie voor draadloos batterij delen in op het apparaat dat functioneert als draadloze oplader en plaats het midden van de achterzijde van het oplaaddoosje op het apparaat dat fungeert als draadloze oplader.



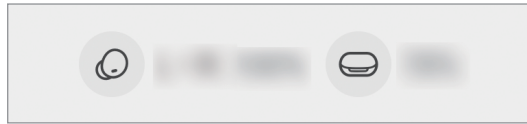
- 5 Zodra de batterij volledig is opgeladen, haalt u het oplaaddoosje van het apparaat af dat als draadloze oplader fungeert.



- Alleen mobiele apparaten die de functie voor draadloos batterij delen ondersteunen, kunnen de Galaxy Buds2 opladen. Als u na wilt gaan welke mobiele apparaten de functie voor draadloos batterij delen ondersteunen, gaat u naar de Samsung-website.
- De locatie van de draadloze laadspoel kan per apparaat verschillen. Leg het oplaaddoosje zodanig op het apparaat dat een sterke verbinding tot stand wordt gebracht.
- Verplaats of gebruik het apparaat dat als draadloze oplader fungeert of het oplaaddoosje niet tijdens het opladen, zodat de batterij naar behoren wordt opgeladen.
- Het vermogen waarmee de Galaxy Buds2 worden opgeladen, kan minder zijn dan de hoeveelheid die het apparaat dat als draadloze oplader fungeert, met de oortjes deelt.
- Als u de Galaxy Buds2 oplaadt terwijl u ook het apparaat dat als draadloze oplader fungeert aan het opladen bent, kan de oplaadsnelheid afnemen of worden de Galaxy Buds2 mogelijk niet goed opgeladen, afhankelijk van het type oplader.
- De oplaadsnelheid of de efficiëntie van het opladen kan variëren en is afhankelijk van de toestand van het apparaat of de omgeving.
- Als het resterende batterijvermogen van het apparaat dat als draadloze oplader fungeert zich onder een bepaald niveau bevindt, wordt het delen van de batterij gestopt.

## Batterijniveau controleren

Verbind de oortjes met uw mobiele apparaat, open de **Galaxy Wearable**-app op het mobiele apparaat en bekijk de batterijstatus van de oortjes en het oplaaddoosje. Raadpleeg [Verbinden met een mobiel apparaat](#) voor meer informatie.



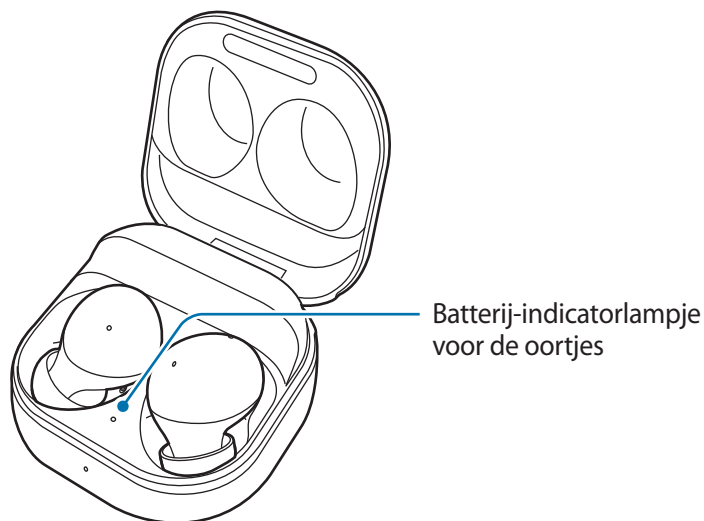
Als de batterij bijna leeg is, wordt een melding weergegeven op het meldingscherm van het mobiele apparaat.

## De betekenis van de batterij-indicatorlampjes

De batterij-indicatorlampjes informeren u over de oplaadstatus van uw oortjes en het oplaaddoosje.

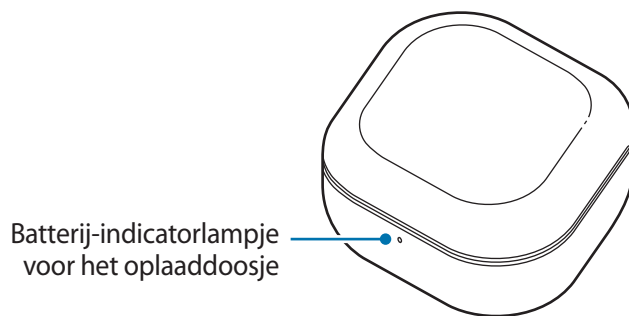
Het batterij-indicatorlampje van de oortjes bevindt zich in het oplaaddoosje en geeft de oplaadstatus van de oortjes aan. Het batterij-indicatorlampje van het oplaaddoosje bevindt zich aan de voorkant van het oplaaddoosje en geeft de oplaadstatus van het doosje aan.

### Batterij-indicatorlampje voor de oortjes



Kleur	Status
Brandt rood	• Opladen
Brandt groen	• Volledig opgeladen
Knippert rood	• Opladen geblokkeerd vanwege een abnormale temperatuur

## Batterij-indicatorlampje voor het oplaaddoosje



Kleur	Status
Brandt rood	• Opladen
Brandt groen	• Volledig opgeladen
Knippert rood (snel tempo)	• Opladen geblokkeerd vanwege een abnormale temperatuur
Knippert rood (knippert na het sluiten van het oplaaddoosje)	• Batterij is bijna leeg (minder dan 10% lading)
Rood (blijft 5 seconden branden na het sluiten van het oplaaddoosje)	• Batterijlading is laag (tussen 10% en 29%)
Geel (blijft 5 seconden branden na het sluiten van het oplaaddoosje)	• Batterijlading is gemiddeld (tussen 30% en 59%)
Groen (blijft 5 seconden branden na het sluiten van het oplaaddoosje)	• Batterij is voldoende opgeladen (meer dan 60%)



- Het batterij-indicatorlampje voor het oplaaddoosje knippert rood wanneer de externe voeding tijdens het opladen wordt uitgeschakeld.
- Als de batterij-indicatorlampjes niet werken zoals beschreven, koppelt u de oplader los van het oplaaddoosje en sluit u deze opnieuw aan.

# De oortjes gebruiken

## Verbinden met een mobiel apparaat

### Voordat u de verbinding tot stand brengt

- Laad het oplaaddoosje voldoende op.
- De Galaxy Wearable-app moet zijn geïnstalleerd op uw mobiele apparaat. Als de app niet is geïnstalleerd op uw mobiele apparaat, downloadt u de app in de **Galaxy Store** of **Play Store**.
  -  • U kunt de Galaxy Wearable-app alleen downloaden op mobiele apparaten met Android-versie 7.0 (API 24) of nieuwer en die over minimaal 1,5 GB aan RAM-geheugen beschikken.
  - U kunt de taal van de Galaxy Wearable-app wijzigen op uw mobiele apparaat. Open de app **Instellingen** op uw mobiele apparaat en tik op **Algemeen beheer** → **Taal**. Mogelijk wordt Engels standaard weergegeven als de geselecteerde taal in de app Instellingen niet wordt ondersteund door de Galaxy Wearable-app.

### De oortjes voor het eerst verbinden met een mobiel apparaat van Samsung

- 1 Controleer of het om het linker- of rechter oortje gaat en plaats ze in de bijbehorende sleuven in het oplaaddoosje.


Als het batterij-indicatorlampje voor de oortjes niet knippert, sluit u het oplaaddoosje aan op de oplader en laadt u ze langer dan 10 minuten op.
- 2 Sluit het oplaaddoosje.



### 3 Open het oplaaddoosje.

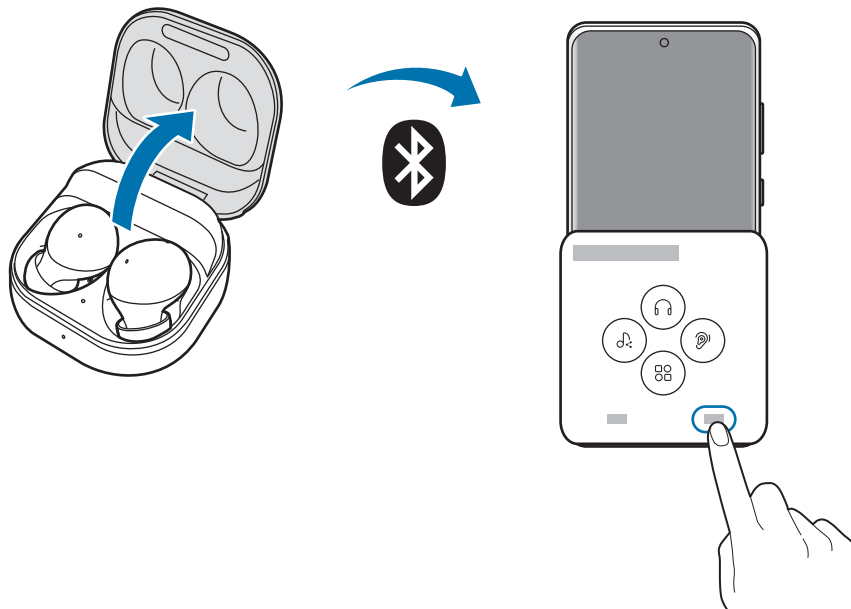
De oortjes schakelen automatisch over naar de Bluetooth-koppelstand en er wordt een pop-upvenster weergegeven op uw mobiele apparaat.


Als het pop-upvenster niet wordt weergegeven of als u verbinding wilt maken met een Android-toestel dat niet van Samsung is, kijkt u op [Verbinding maken met een mobiel apparaat dat niet van Samsung is, maar wel Android OS gebruikt \(of het pop-upvenster voor verbinding maken wordt niet weergegeven\)](#).

 Wanneer het batterij-indicatorlampje van het oplaaddoosje rood knippert, verwijdert u de oortjes uit het oplaaddoosje en plaatst u ze weer in het doosje.

### 4 Tik op **Verbinden** op het pop-upvenster op uw mobiele apparaat en volg de instructies op het scherm om de verbinding tot stand te brengen.

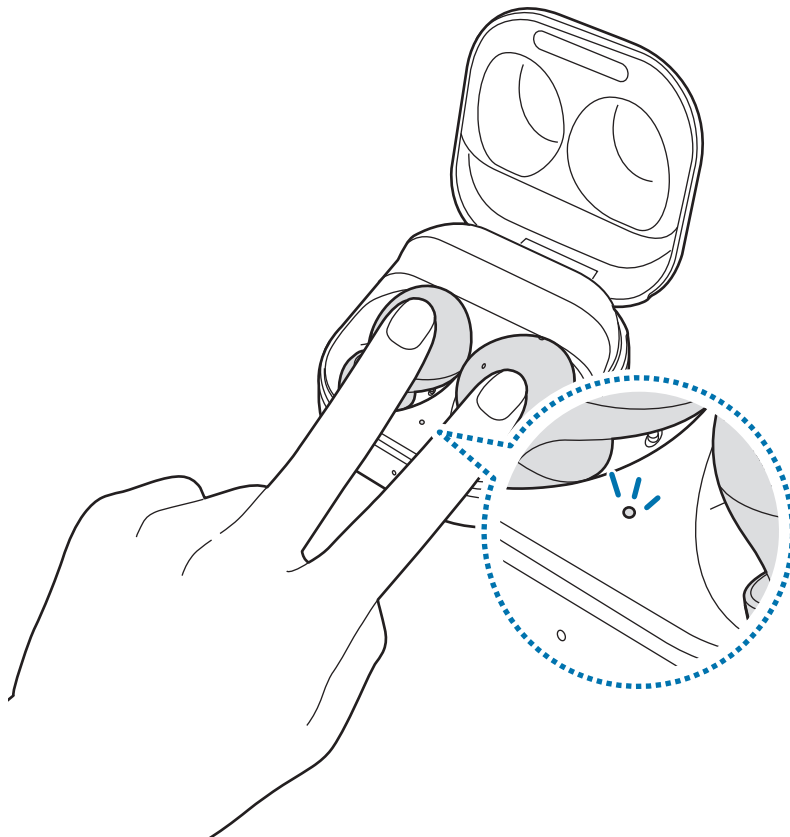
Zodra de verbinding tot stand is gebracht, worden de oortjes automatisch verbonden met uw mobiele apparaat wanneer u het oplaaddoosje opent terwijl de oortjes erin zijn geplaatst.



-  • Het pop-upvenster voor het maken van een verbinding verschijnt alleen op mobiele apparaten van Samsung met Android-besturingssysteem 8.0 of hoger, en waarop de SmartThings-app is geïnstalleerd. Als het pop-upvenster niet verschijnt, moet u de SmartThings-app bijwerken naar de nieuwste versie.
- Het uiterlijk van het pop-upvenster kan verschillen afhankelijk van het verbonden mobiele apparaat.



- Als de oortjes niet binnen drie minuten verbinden met een mobiel apparaat, wordt de Bluetooth-koppelstand uitgeschakeld. Sluit en open het oplaaddoosje opnieuw. De oortjes schakelen over naar de Bluetooth-koppelstand.
- Zie [Verbinden met andere apparaten nadat de verbinding met het eerdere mobiele apparaat is verbroken](#) als u verbinding wilt maken met een ander mobiel apparaat nadat een verbinding is ingesteld.
- Wanneer u de oortjes verbindt met een mobiel apparaat dat is aangemeld bij een Samsung-account, worden de koppelingengegevens van de oortjes gesynchroniseerd op de andere mobiele apparaten die hetzelfde Samsung-account gebruiken en hoeft u ze niet opnieuw te koppelen aan het begin. Als u andere apparaten die hetzelfde Samsung-account gebruiken, wilt verbinden met de oortjes, opent u op de mobiele apparaten die u wilt verbinden de app **Instellingen**, tikt u op **Verbindingen** → **Bluetooth** en selecteert u de oortjes die zijn gesynchroniseerd via het Samsung-account.
- Als er slechts één oortje is verbonden met uw mobiele apparaat, hoort u het geluid in mono. Het geluid schakelt automatisch over naar de stereostand als beide oortjes zijn verbonden met uw mobiele apparaat.
- Als de oortjes geen verbinding maken met een mobiel apparaat, het pop-upvenster voor verbinding maken niet verschijnt of uw mobiele apparaat de oortjes niet kan vinden, plaatst u ze in het oplaaddoosje en houdt u beide oortjes minstens drie seconden ingedrukt om de Bluetooth-koppelstand handmatig in te schakelen. Als de Bluetooth-koppelstand is ingeschakeld, knippert het batterij-indicatorlampje voor de oortjes van rood naar groen.



## Verbinding maken met een mobiel apparaat dat niet van Samsung is, maar wel Android OS gebruikt (of het pop-upvenster voor verbinding maken wordt niet weergegeven)



Als u verbinding maakt met een mobiel apparaat dat niet van Samsung is, maar wel het Android-besturingssysteem gebruikt, zijn sommige functies van de oortjes mogelijk niet beschikbaar en werken de oortjes mogelijk niet correct.

- 1 Controleer of het om het linker- of rechter oortje gaat en plaats ze in de bijbehorende sleuven in het oplaaddoosje.  
Als het batterij-indicatorlampje voor de oortjes niet knippert, sluit u het oplaaddoosje aan op de oplader en laadt u ze langer dan 10 minuten op.
- 2 Sluit het oplaaddoosje.
- 3 Open het oplaaddoosje.  
De oortjes schakelen automatisch over naar de Bluetooth-koppelstand.
- 4 Activeer de Bluetooth-functie op uw mobiele apparaat en verbind de oortjes met uw mobiele apparaat, start de **Galaxy Wearable**-app en volg de instructies op het scherm om de verbinding te voltooien.

## Tips en voorzorgsmaatregelen wanneer u verbinding maakt met het mobiele apparaat

- Als de oortjes niet binnen drie minuten verbinden met een mobiel apparaat, wordt de Bluetooth-koppelstand uitgeschakeld. Sluit en open het oplaaddoosje opnieuw. De oortjes schakelen over naar de Bluetooth-koppelstand.
- Zie [Verbinden met andere apparaten nadat de verbinding met het eerdere mobiele apparaat is verbroken](#) als u verbinding wilt maken met een ander mobiel apparaat nadat een verbinding is ingesteld.
- Als de oortjes geen verbinding maken met een mobiel apparaat, het pop-upvenster voor verbinding maken niet verschijnt of uw mobiele apparaat de oortjes niet kan vinden, plaatst u ze in het oplaaddoosje en houdt u beide oortjes minstens drie seconden ingedrukt om de Bluetooth-koppelstand handmatig in te schakelen. Als de Bluetooth-koppelstand is ingeschakeld, knippert het batterij-indicatorlampje voor de oortjes van rood naar groen.
- Verbindingsmethoden kunnen verschillen afhankelijk van uw apparaat en softwareversie.
- U kunt de Galaxy Wearable-app alleen downloaden op mobiele apparaten met Android-versie 7.0 (API 24) of nieuwer en die over minimaal 1,5 GB aan RAM-geheugen beschikken.

## Tips en voorzorgsmaatregelen voor het gebruik van Bluetooth

Bluetooth is een standaard voor draadloze technologie waarbij een frequentie van 2,4 GHz wordt gebruikt om over een korte afstand verbinding te maken tussen verschillende apparaten. Er kan zonder kabels verbinding worden gemaakt met andere apparaten waarop Bluetooth is ingeschakeld, zoals mobiele apparaten, om gegevens uit te wisselen.

### Algemene informatie over het gebruik van Bluetooth

- Om problemen te voorkomen wanneer u uw oortjes verbindt met een ander apparaat, plaatst u de apparaten dicht bij elkaar.
- Zorg ervoor dat uw oortjes en het andere Bluetooth-apparaat zich binnen het maximale Bluetooth-verbinding bereik bevinden (10 meter). De afstand kan variëren, afhankelijk van de omgeving waarin de apparaten worden gebruikt.
- Zorg ervoor dat er geen obstakels zijn tussen de oortjes en een verbonden apparaat, waaronder menselijke lichamen, muren, hoeken of hekken.
- Raak de Bluetooth-antenne van een verbonden apparaat niet aan.
- Bluetooth gebruikt dezelfde frequentie als bepaalde industriële, wetenschappelijke en medische producten en producten met laag stroomverbruik en er kan een storing optreden wanneer er verbinding wordt gemaakt in de buurt van dit soort producten.
- Sommige apparaten, vooral apparaten die niet door Bluetooth SIG zijn getest of goedgekeurd, zijn mogelijk niet compatibel met de oortjes.
- Gebruik de Bluetooth-functie niet voor illegale doeleinden (bijvoorbeeld voor het maken van illegale kopieën van bestanden of voor het afluisteren van communicatie voor commerciële doeleinden).

## De oortjes dragen

Pas de oortjes aan uw oren aan.



Het apparaat en sommige accessoires (los verkrijgbaar) bevatten magneten. De American Heart Association (Verenigde Staten) en de Medicines and Healthcare Products Regulatory Agency (Verenigd Koninkrijk) waarschuwen beide dat magneten binnen een bereik van 15 cm (6 inch) de werking van geïmplanteerde pacemakers, cardioverters, defibrillatoren, insulinepompen of andere elektromedische apparaten (gezamenlijk 'Medische apparaten') kunnen beïnvloeden. Als u een van deze Medische apparaten gebruikt, **MAG U DIT APPARAAT EN SOMMIGE ACCESSOIRES (LOS VERKRIJGBAAR) NIET GEBRUIKEN, TENZIJ U CONTACT MET UW ARTS HEBT OPGENOMEN.**



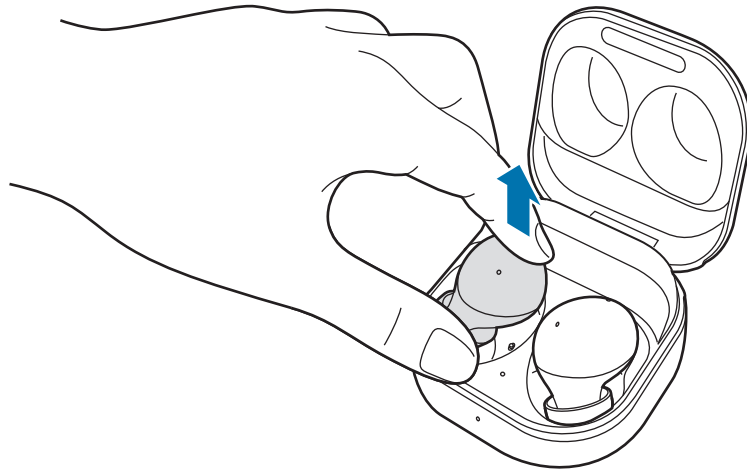
Bewaar uw apparaat en bepaalde accessoires (los verkrijgbaar) niet in de buurt van magnetische velden. Kaarten met magnetische strips, waaronder creditcards, telefoonkaarten, bankpasjes en OV-kaarten kunnen beschadigd raken door magnetische velden.



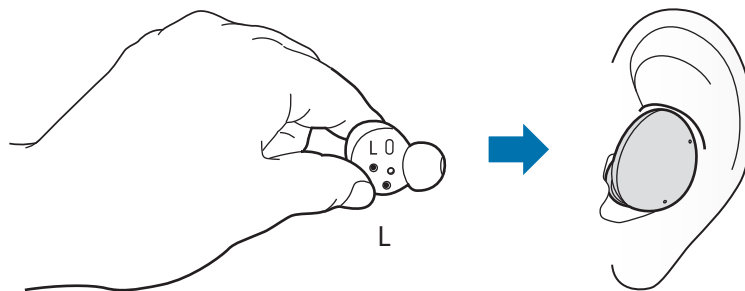
- Als de aanraakgevoelige sensor geen contact maakt met uw oor, werkt het oortje mogelijk niet. Gebruik de oordopjes die bij uw oren passen als u geen geluid hoort om aan te geven dat het oortje is gedetecteerd.
- Als de oortjes niet goed in uw oor zijn geplaatst, werken bepaalde functies mogelijk niet, zoals bellen via de oortjes. Gebruik een set oordopjes die in uw oren passen, zodat u de oortjes op de juiste manier kunt dragen.
- Volg alle weergegeven waarschuwingen en aanwijzingen op van bevoegd personeel op locaties waar het gebruik van draadloze apparaten is beperkt, zoals in vliegtuigen en ziekenhuizen.

## De oortjes gebruiken

- 1 Houd de boven- en onderkant van de oortjes vast en verwijder ze uit het oplaaddoosje.



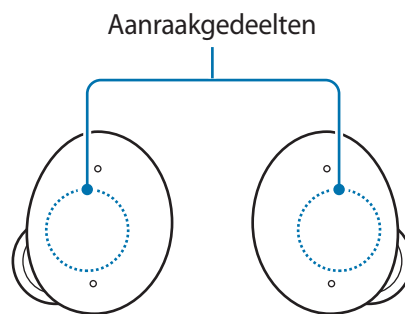
- 2 Controleer de richting van elk oortje.
- 3 Houd de oortjes zo vast dat u de opgedrukte richtingsmarkeringen ziet en plaats de oortjes in uw oren tot ze goed in uw oren passen.  
De aanraakgevoelige sensoren detecteren automatisch dat u de oortjes draagt als u deze in uw oor hebt geplaatst. Vervolgens laat het oortje een geluid horen om aan te geven dat het oortje is gedetecteerd.




## De aanraakfunctie van de oortjes gebruiken

### Inleiding

Raak het oortje aan om muziek af te spelen of te stoppen, of om oproepen aan te nemen of te weigeren. U kunt ook instellen dat de oortjes andere acties uitvoeren bij aanraken.



-  Druk niet te hard met uw vingers op de oortjes om pijn aan uw oor te voorkomen.
- Tik niet met iets scherp op de oortjes om beschadiging aan de aanraakgedeelten te voorkomen.

## Informatie over aanraakacties



### Eén keer aanraken

- Het nummer afspelen of pauzeren.
- De tekst-naar-spraakfunctie uitschakelen.



### Twee keer aanraken

- Het volgende nummer afspelen.
- Een oproep aannemen of beëindigen.



### Drie keer aanraken

- Het vorige nummer afspelen.
  - Als u het oortje drie seconden nadat een nummer is gestart drie keer aantikt, wordt het vanaf het begin afgespeeld. Tik binnen drie seconden vanaf het moment waarop een nummer begint drie keer op het oortje om het vorige nummer af te spelen.



### Blijven aanraken

- Een vooraf ingestelde functie activeren.
  - Het is standaard ingesteld op Ruisonderdrukking inschakelen. Raadpleeg [Een functie voor ingedrukt houden activeren](#) voor meer informatie over de wijzigingsfunctie die u wilt activeren.
- Een oproep weigeren.



- De aanraakacties van de oortjes zijn standaard ingesteld op één keer aanraken en blijven aanraken. Als u alle aanraakacties van de oortjes wilt gebruiken, start u de **Galaxy Wearable**-app en tikt u op **Aanraakcontrols** om de gerelateerde functies te activeren.
- Als de oortjes geen verbinding maken met een mobiel apparaat, het pop-upvenster voor verbinding maken niet verschijnt of uw mobiele apparaat de oortjes niet kan vinden, plaatst u ze in het oplaaddoosje en houdt u beide oortjes minstens drie seconden ingedrukt om de Bluetooth-koppelstand handmatig in te schakelen. Als de Bluetooth-koppelstand is ingeschakeld, knippert het batterij-indicatorlampje voor de oortjes van rood naar groen.




## De aanraakfunctie van de oortjes vergrendelen

U kunt onbedoelde acties voorkomen door de aanraakfunctie van de oortjes te vergrendelen.

Open de **Galaxy Wearable**-app op het mobiele apparaat en tik op de schakelaar **Aanraakcontrols** om deze functie uit te schakelen.

## Een functie voor ingedrukt houden activeren

U kunt voor elk oortje een functie voor ingedrukt houden instellen, waarmee u snel en gemakkelijk functies kunt activeren.


- 1 Open de **Galaxy Wearable**-app op het mobiele apparaat, tik op **Aanraakcontrols** en tik vervolgens op de schakelaar om deze functie in te schakelen.
  - 2 Tik op de schakelaar **Aanraken en vasthouden** om deze functie in te schakelen.
  - 3 Tik op **Aanraken en vasthouden** en selecteer functies voor ingedrukt houden voor elk oortje onder **Links** of **Rechts**.
    - **Geluidscontrols wisselen:** de volgende functies worden na elkaar gestart wanneer u het oortje ingedrukt houdt: actieve ruisonderdrukking en omgevingsgeluidsstand. Raadpleeg [De stand Ruisonderdrukking activeren](#) voor meer informatie.
    - **Bixby:** een gesprek starten met een intelligente spraakassistentservice. Raadpleeg [Bixby gebruiken](#) voor meer informatie als u Bixby gebruikt.
    - **Volume omlaag/Volume omhoog:** regel het volume.
-  • Als u de functie voor het regelen van het volume selecteert als de functie voor ingedrukt houden van de ene kant, wordt de functie voor ingedrukt houden van de andere kant ook automatisch voor het regelen van het volume ingesteld.
- Wanneer de functie voor het regelen van het volume al is geselecteerd en u de functie voor ingedrukt houden van een kant probeert te wijzigen, wordt de functie voor ingedrukt houden van de andere kant automatisch ingesteld op stand Ruisonderdrukking activeren.

## De stand Ruisonderdrukking gebruiken

### Inleiding

Er zijn twee standen voor ruisonderdrukking: actieve ruisonderdrukking en omgevingsgeluidsstand.

Schakel ruisonderdrukking in als u wilt dat externe geluiden rondom u worden onderdrukt. Gebruik deze functie wanneer u niet afgeleid wilt worden, bijvoorbeeld wanneer u naar muziek luistert. Schakel omgevingsgeluid in om uw omgevingsgeluid duidelijk te horen zodat u snel kunt merken of er een mogelijk gevaarlijke situatie is of om de stem van een andere persoon te horen tijdens een gesprek.

 Als de microfoon (de buitenste microfoon terwijl u de oortjes draagt) en het gebied daaromheen volledig zijn afgedekt, kunt u een melding krijgen wanneer u de functie voor actieve ruisonderdrukking probeert in te schakelen.

 U kunt de stand Ruisonderdrukking alleen inschakelen wanneer u beide oortjes in uw oren draagt.

### De stand Ruisonderdrukking activeren

#### Activeren vanuit de oortjes

Zorg ervoor dat de functie voor ingedrukt houden is ingesteld op de ruisonderdrukkingfunctie en blijf het oortje aanraken.

De volgende functies worden na elkaar gestart wanneer u het oortje ingedrukt houdt: actieve ruisonderdrukking en omgevingsgeluidsstand.

#### Activeren vanuit de Galaxy Wearable-app

- 1 Open de **Galaxy Wearable**-app op het mobiele apparaat en tik op **Omgevingsgeluid**.
- 2 Sleep de aanpassingsbalk **Volume omgevingsgeluid** om het volume aan te passen.

## Bixby gebruiken

### Inleiding

Bixby is een gebruikersinterface waarmee u uw apparaat gemakkelijker kunt gebruiken.

U kunt tegen Bixby praten. Bixby start een functie die u aanvraagt of geeft de gewenste informatie weer op het verbonden mobiele apparaat.



- Deze functie is alleen beschikbaar als er verbinding is met een mobiel apparaat dat Bixby ondersteunt.
- Er zijn maar een paar talen beschikbaar afhankelijk van de Bixby-versie die is ingesteld op uw mobiele apparaat. Sommige functies zijn mogelijk niet beschikbaar, afhankelijk van uw regio.

### Bixby gebruiken

- 1 Zorg ervoor dat u een functie voor ingedrukt houden instelt voor het starten van Bixby en houd het oortje ingedrukt. Of zeg 'Hi, Bixby'.

Bixby wordt gestart op uw verbonden mobiele apparaat.

- 2 Zeg wat u wilt tegen Bixby.

Bixby start de functie die u aanvraagt of geeft de gewenste informatie weer op het verbonden mobiele apparaat wanneer het herkent wat u zegt via de oortjes.

Als u wilt herhalen wat u eerder hebt gezegd of als u iets nieuws wilt zeggen, blijft u het oortje aanraken.

### Bixby activeren met uw stem

U kunt een gesprek met Bixby starten door 'Hi, Bixby' te zeggen terwijl u de oortjes draagt.

- 1 Open de **Galaxy Wearable**-app op het mobiele apparaat en tik op **Instellingen voor oortjes**.
- 2 Tik op **Bixby-stem activeren** en tik op de schakelaar om deze functie in te schakelen.



- Wanneer u deze functie inschakelt, zal de functie Bixby activeren met uw stem op uw verbonden mobiele apparaat ook automatisch worden ingeschakeld.

## Tips voor een betere spraakherkenning

- Praat duidelijk.
- Praat in een rustige omgeving.
- Gebruik geen aanstootgevende taal of jargon.
- Vermijd spraak in een dialect.

De Galaxy Buds2 herkennen wat u zegt mogelijk niet of voeren ongewenste opdrachten uit, afhankelijk van uw omgeving of uw manier van spreken.

## Naar muziek luisteren

U kunt luisteren naar muziek die op uw mobiele apparaat is opgeslagen door de oortjes met het mobiele apparaat te verbinden. U kunt muziek streamen die wordt afgespeeld vanaf het verbonden mobiele apparaat.

Start op uw mobiele apparaat een app voor het afspelen van muziek en speel de muziek af.

### Het nummer afspelen of pauzeren

Tik op het oortje om het nummer af te spelen of te pauzeren.

### Het volgende nummer afspelen

Dubbeltik op het oortje om het volgende nummer af te spelen.

### Het vorige nummer afspelen

Tik drie keer op het oortje om het vorige nummer af te spelen.



Als u het oortje drie seconden nadat een nummer is gestart drie keer aantikt, wordt het vanaf het begin afgespeeld. Tik binnen drie seconden vanaf het moment waarop een nummer begint drie keer op het oortje om het vorige nummer af te spelen.

### Het volume regelen

U kunt het volume ook regelen door het oortje aan te raken en ingedrukt te houden als u dit hebt ingesteld als functie voor ingedrukt houden.



- Regel het volume via uw verbonden mobiele apparaat als het geluid in uw oortjes te zacht is en het volume al op de hoogste stand is ingesteld.
- Als u de oortjes verbindt met uw mobiele apparaat terwijl u naar muziek luistert, kan het volume veranderen.
- Als u de functie voor het regelen van het volume selecteert als de functie voor ingedrukt houden van de ene kant, wordt de functie voor ingedrukt houden van de andere kant ook automatisch voor het regelen van het volume ingesteld.

- 1 Open de **Galaxy Wearable**-app op het mobiele apparaat, tik op **Aanraakcontrols** en tik vervolgens op de schakelaar om deze functie in te schakelen.
- 2 Tik op de schakelaar **Aanraken en vasthouden** om deze functie in te schakelen.
- 3 Tik op **Aanraken en vasthouden** en selecteer **Volume omlaag** of **Volume omhoog** onder **Links** of **Rechts**.
- 4 Houd het rechteroortje ingedrukt en laat uw vinger los wanneer u het gewenste hogere volume hebt bereikt.  
Houd het linkeroortje ingedrukt en laat uw vinger los wanneer u het gewenste lagere volume hebt bereikt.

### De equalizer gebruiken

U kunt kiezen uit zes verschillende opties van de equalizer en genieten van dezelfde muziek met een ander en uniek geluid.

Open de **Galaxy Wearable**-app op het mobiele apparaat, tik op **Instellingen voor oortjes** → **Equalizer** en selecteer de gewenste optie.

## Belfuncties gebruiken

Als u de oortjes draagt terwijl ze zijn verbonden met een mobiel apparaat, kunt u oproepen vanaf het mobiele apparaat aannemen en beheren.

### Een oproep aannemen of weigeren

Wanneer er een oproep binnenkomt terwijl u de oortjes draagt, geven ze een geluidssignaal en wordt u via een spraakbericht geïnformeerd over het telefoonnummer van de inkomende oproep of de naam die is opgeslagen in uw contacten.

Dubbeltik op het oortje om de oproep aan te nemen.

Als u de oproep wilt weigeren, blijft u het oortje aanraken.



Als u geen melding krijgt van het telefoonnummer van de inkomende oproep of de naam die is opgeslagen in uw contactpersonen, opent u de **Galaxy Wearable**-app op het mobiele apparaat en tikt u op **Instellingen voor oortjes** → **Meldingen hardop voorlezen** → **Alles weergeven**. Tik op ▼, selecteer **Alle** en tik op de schakelaar **Inkomende oproep** om deze functie in te schakelen.

### Een oproep beëindigen

Dubbeltik op het oortje om de huidige oproep te beëindigen.

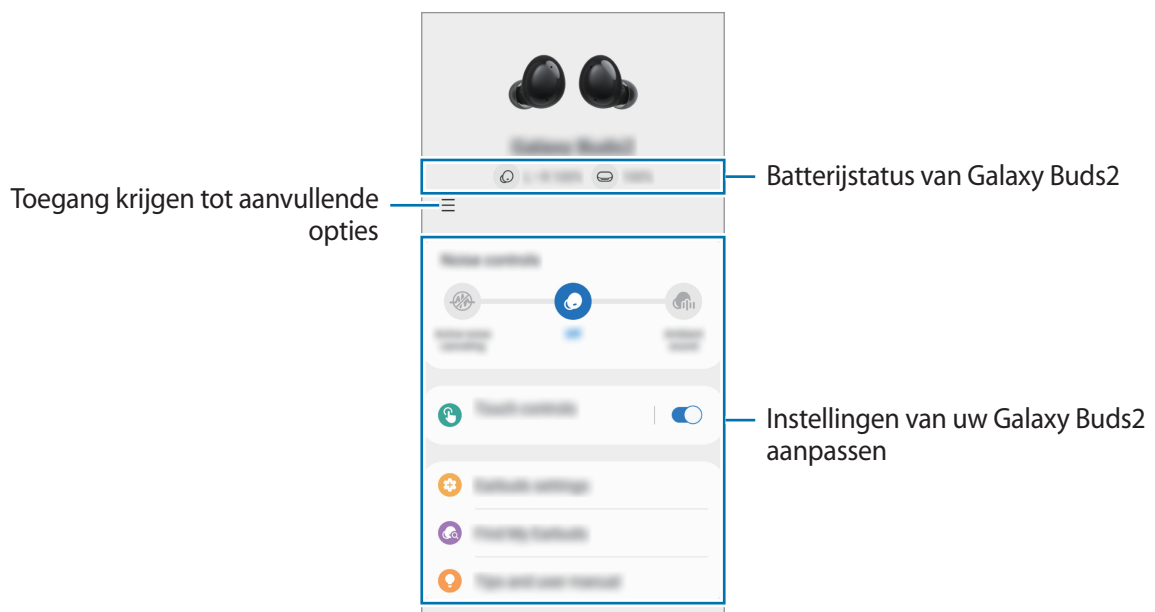
# Galaxy Wearable-app

## Inleiding

Als u uw oortjes met een mobiel apparaat wilt verbinden, moet u de Galaxy Wearable-app op uw mobiele apparaat installeren. Wanneer u de Galaxy Wearable-app gebruikt, kunt u de status van de Galaxy Buds2 weergeven en de instellingen aanpassen.

Open de **Galaxy Wearable**-app op uw verbonden mobiele apparaat.



- Als u de oortjes voor het eerst met een mobiel apparaat verbindt, raadpleegt u [Verbinden met een mobiel apparaat](#) voor meer informatie.
- Sommige functies zijn mogelijk niet beschikbaar, afhankelijk van het type verbonden mobiele apparaat.



## De oortjes verbinden en de verbinding verbreken

### De verbinding tussen de oortjes en mobiele apparaten verbreken

Plaats de oortjes in het oplaaddoosje en sluit dit. De Bluetooth-verbinding wordt verbroken.

Als u de verbinding van de oortjes met het mobiele apparaat handmatig wilt verbreken, start u de **Galaxy Wearable**-app op het mobiele apparaat en tikt u op  → . Of open de app **Instellingen** op het mobiele apparaat, tik op **Verbindingen** → **Bluetooth** en ontkoppel de oortjes van uw mobiele apparaat onder **Gekoppelde apparaten**.

### Mobiele apparaten opnieuw met de oortjes verbinden nadat ze tijdelijk waren losgekoppeld

Als u de oortjes opnieuw met een apparaat wilt verbinden, plaatst u de oortjes in het oplaaddoosje en sluit u het. Open het oplaaddoosje weer.

Als u de verbinding van de oortjes met het mobiele apparaat handmatig opnieuw wilt maken, start u de app **Galaxy Wearable** op het mobiele apparaat en tikt u op **Verbinden**.

### Nieuwe oortjes verbinden

U kunt de verbinding tussen uw oortjes en uw mobiele apparaat tijdelijk verbreken en extra oortjes verbinden.

Open de **Galaxy Wearable**-app op het mobiele apparaat en tik op  → **Nieuw apparaat toevoegen**.

### Verbinden met andere apparaten nadat de verbinding met het eerdere mobiele apparaat is verbroken

- 1 Koppel de oortjes los van het vorige mobiele apparaat. Open de app **Instellingen** op het mobiele apparaat, tik op **Verbindingen** → **Bluetooth** en tik op de schakelaar om de Bluetooth-functie uit te schakelen. U kunt de oortjes ook ontkoppelen van uw mobiele apparaat onder **Gekoppelde apparaten**.
- 2 Sluit het oplaaddoosje en open het weer om de Bluetooth-koppelstand in te schakelen.
- 3 Open de **Galaxy Wearable**-app op uw nieuwe mobiele apparaat en volg de instructies op het scherm om de verbinding te voltooien.



## Tussen de mobiele apparaten schakelen die zijn verbonden met de oortjes

Wanneer de oortjes zijn verbonden met twee of meer mobiele apparaten, kunt u eenvoudig schakelen tussen de mobiele apparaten zonder de verbinding met het eerdere mobiele apparaat te verbreken.

Tik op het mobiele apparaat waarnaar u wilt overschakelen, open de app **Instellingen**, tik op **Verbindingen** → **Bluetooth** en selecteer de oortjes onder **Gekoppelde apparaten**.



De verbindingen tussen uw oortjes en de mobiele apparaten kunnen automatisch worden gewisseld onder de omstandigheden. Als de oortjes bijvoorbeeld zijn geregistreerd op zowel een tablet als een smartphone kunt u een inkomende oproep ontvangen van de smartphone met uw oortjes terwijl u een video bekijkt op de tablet omdat de verbinding met de oortjes automatisch wordt geschakeld naar de smartphone.

## De status van de Galaxy Buds2 bekijken en de instellingen aanpassen

Hiermee kunt u de status van de Galaxy Buds2 bekijken die zijn verbonden met uw mobiele apparaat en de instellingen ervan wijzigen.

Open de **Galaxy Wearable**-app op uw mobiele apparaat.



Sommige functies, zoals de stand Ruisonderdrukking of Bixby met stem activeren, zijn mogelijk van invloed op de gebruikstijd van uw oortjes.

## De stand Ruisonderdrukking in- of uitschakelen

U kunt de stand Ruisonderdrukking of Omgevingsgeluid op basis van uw omgeving in- of uitschakelen. U kunt ook instellen dat de omgevingsgeluidsstand automatisch wordt ingeschakeld.

Open de **Galaxy Wearable**-app op het mobiele apparaat, selecteer een functie en wijzig de instellingen.

- **Ruisonderdrukking inschakelen:** de functie voor actieve ruisonderdrukking inschakelen.
- **Uit:** de stand Ruisonderdrukking uitschakelen.
- **Omgevingsgeluid:** de stand voor omgevingsgeluid inschakelen.
- **Volume omgevingsgeluid:** het volume van het omgevingsgeluid aanpassen.

## Aanraakcontrols

Configureer instellingen voor de aanraakfuncties van de oortjes.

Open de **Galaxy Wearable**-app op het mobiele apparaat, tik op **Aanraakcontrols** en tik vervolgens op de schakelaar om deze functie in te schakelen.

- **Tikken:** nummer afspelen of onderbreken.
- **Twee keer tikken:** volgend nummer afspelen.
- **Drie keer tikken:** vorig nummer afspelen.
- **Aanraken en vasthouden:** selecteer de functie die als functie voor ingedrukt houden moet worden gebruikt. Raadpleeg [Een functie voor ingedrukt houden activeren](#) voor meer informatie.

## Instellingen voor oortjes

Bekijk informatie met betrekking tot de oortjes en wijzig verschillende instellingen.

Open de **Galaxy Wearable**-app op het mobiele apparaat en tik op **Instellingen voor oortjes**.

### Equaliser

Selecteer de optie van de equalizer die u wilt gebruiken.

Open de **Galaxy Wearable**-app op het mobiele apparaat, tik op **Instellingen voor oortjes** → **Equalizer** en selecteer de gewenste equalizeroptie.

### Meldingen hardop voorlezen

Via de oortjes ontvangt u meldingen vanuit de apps op het mobiele apparaat.

Open de **Galaxy Wearable**-app op het mobiele apparaat en tik op **Instellingen voor oortjes** → **Meldingen hardop voorlezen**.

- **Voorlezen bij gebruik telefoon:** instellen dat de oortjes meldingen van het mobiele apparaat ontvangen, ook wanneer u het mobiele apparaat gebruikt.
- **App-meldingen om voor te lezen:** selecteer de apps waarvan u meldingen wilt ontvangen en wijzig de meldingsinstellingen van de betreffende app.

## Bixby-stem activeren

Activeer Bixby met uw stem om een gesprek te starten met een intelligente spraakassistentservice.


Open de **Galaxy Wearable**-app op het mobiele apparaat, tik op **Instellingen voor oortjes** → **Bixby-stem activeren** en tik vervolgens op de schakelaar om deze functie in te schakelen.

Als u op de schakelaar **Meteten spreken** tikt om deze functie in te schakelen, kunt u de gewenste opdracht meteen uitspreken zonder op audiofeedback te wachten.

## Oortje probleemloos verbinden

U kunt snel het mobiele apparaat veranderen waarmee u uw oortjes wilt verbinden. U kunt de functie activeren om de verbinding te veranderen van het huidige mobiele apparaat naar een mobiel apparaat in de buurt dat ook via hetzelfde Samsung account is aangemeld of een apparaat dat u eerder hebt verbonden met uw oortjes.


Open de **Galaxy Wearable**-app op het mobiele apparaat, tik op **Instellingen voor oortjes** → **Oortje probleemloos verbinden** en tik vervolgens op de schakelaar om deze functie in te schakelen.

 Let op dat u uw oortjes niet verbindt met het mobiele apparaat van iemand anders.

## Test passen oortjes

Controleer de pasvorm van de oortjes voor het beste geluid en actieve ruisonderdrukking.

- 1 Open de **Galaxy Wearable**-app op het mobiele apparaat en tik op **Instellingen voor oortjes** → **Test passen oortjes**.
- 2 Draag beide oortjes in uw oren en tik op **Starten**.  
De oortjes laten een geluid horen en de test begint.  
Als de resultaten op het scherm aangeven dat u de oortjes moet aanpassen, past u de oortjes aan of wijzigt u de oordoppen en tikt u op **Opnieuw** om de test opnieuw te starten.

 Als u de oortjes uit uw oren haalt tijdens het testen van de pasvorm van de oortjes, wordt de test gestopt.

## Labs

Minimaliseer audiovertraging zodat er geen sprake is van tijdvertraging van de video- en de geluidsuitvoer en u kunt luisteren naar helder geluid bij het starten van een game.

Open de **Galaxy Wearable**-app op het mobiele apparaat, tik op **Instellingen voor oortjes** → **Labs** en tik op de schakelaar **Gamestand** om deze functie in te schakelen.



Deze functie is alleen beschikbaar als er verbinding wordt gemaakt met een mobiel Samsung-apparaat dat een Android-besturingssysteem gebruikt.

## Resetten

U kunt alle instellingen voor de oortjes opnieuw instellen.

Open de **Galaxy Wearable**-app op het mobiele apparaat en tik op **Instellingen voor oortjes** → **Resetten**.

## Toegankelijkheid

Configureer verschillende instellingen om de toegankelijkheid van de oortjes te verbeteren.

Open de **Galaxy Wearable**-app op het mobiele apparaat en tik op **Instellingen voor oortjes** → **Toegankelijkheid**.

- **Actieve ruisonderdrukking met één oortje:** de functie voor actieve ruisonderdrukking starten met maar één oortje.
- **Geluidsbalans links/rechts:** de linker- en rechterbalans van het volume aanpassen als u een gehoorbeperking hebt of als het handiger is om één oortje te gebruiken. Versleep de aanpassingsbalk voor **Geluidsbalans links/rechts** om de balans aan de te passen. Als u de balk naar links sleept, wordt het volume van het linker oortje verhoogd en omgekeerd.

## Softwareupdate voor oortjes

Werk de software van uw oortjes bij via de FOTA-service (firmware over-the-air).

Open de **Galaxy Wearable**-app op het mobiele apparaat en tik op **Instellingen voor oortjes** → **Softwareupdate voor oortjes**.

- **Downloaden en installeren:** handmatig controleren op updates en deze installeren.
- **Laatste update:** de informatie bekijken van de laatste softwareupdate.

## Over oortjes

Informatie over de Galaxy Buds2 bekijken.

Open de **Galaxy Wearable**-app op het mobiele apparaat en tik op **Instellingen voor oortjes** → **Over oortjes**.

Als u de naam van uw Galaxy Buds2 wilt veranderen, tikt u op **Bewerken**.

- **Juridische informatie:** bekijk de juridische informatie voor de Galaxy Buds2.
- **Softwaregegevens:** informatie over de software van de oortjes bekijken.
- **Batterijgegevens:** bekijk de batterij-informatie voor de oortjes en het oplaaddoosje.

## Zoek Mijn oortjes

Als u uw oortjes kwijt bent, kunt u de Galaxy Wearable-app op uw mobiele apparaat gebruiken om ze te vinden.

Open de **Galaxy Wearable**-app op uw mobiele apparaat en tik op **Zoek Mijn oortjes**.

Het scherm Vinden van SmartThings wordt weergegeven en u kunt de locatie van uw kwijtgeraakte oortjes bekijken op de kaart. U kunt ze ook vinden door het piepgeluid te zoeken dat uw oortjes maken.

## Tips en gebruiksaanwijzing

Informatie over het gebruik van de Galaxy Buds2.

Open de **Galaxy Wearable**-app op uw mobiele apparaat en tik op **Tips en gebruiksaanwijzing** om de snelle tips te bekijken voor het gebruik van Galaxy Buds2. Tik op **Gebruiksaanwijzing** om de volledige gebruiksaanwijzing weer te geven.

# Bijlage

## Problemen oplossen

Voordat u contact opneemt met een Samsung Servicecenter, probeert u de volgende oplossingen. Sommige situaties zijn mogelijk niet van toepassing op uw Galaxy Buds2.

### Uw oortjes werken niet

- De batterij is mogelijk volledig leeg. Laad de batterij volledig op voordat u de oortjes gebruikt.
- Als de aanraakgevoelige sensor van een oortje geen contact maakt met uw oor, werkt het oortje mogelijk niet. Als u geen geluidssignaal hoort dat aangeeft dat de oortjes zijn gedetecteerd, verwijdert u de oortjes uit uw oren en plaatst u deze opnieuw.
- Als de aanraakfunctie van de oortjes niet reageert of als de oortjes niet goed werken, plaatst u de oortjes in de bijbehorende sleuf van het oplaaddoosje (dat is opgeladen), sluit u het oplaaddoosje en haalt u de oortjes er na minimaal zeven seconden weer uit.

### Bluetooth-apparaat kan uw oortjes niet vinden

- Sluit en open het oplaaddoosje opnieuw om de Bluetooth-koppelstand in te schakelen.
- Zorg ervoor dat uw oortjes en het andere Bluetooth-apparaat zich binnen het maximale Bluetooth-verbinding bereik bevinden (10 meter). De afstand kan variëren, afhankelijk van de omgeving waarin de apparaten worden gebruikt.

Als de bovenstaande tips het probleem niet verhelpen, neemt u contact op met een Samsung Servicecenter.

## Er is geen Bluetooth-verbinding tot stand gebracht of de verbinding tussen uw oortjes en het mobiele apparaat is verbroken

- Zorg dat zich tussen de apparaten geen obstakels, zoals muren of elektrische apparatuur, bevinden.
- Controleer of de laatste versie van de Galaxy Wearable-app op het mobiele apparaat is geïnstalleerd. Werk zo nodig de Galaxy Wearable-app bij naar de nieuwste versie.
- Zorg ervoor dat uw oortjes en het andere Bluetooth-apparaat zich binnen het maximale Bluetooth-verbindingsbereik bevinden (10 meter). De afstand kan variëren, afhankelijk van de omgeving waarin de apparaten worden gebruikt.
- Start het mobiele apparaat opnieuw op en open de **Galaxy Wearable**-app weer.
- Als er slechts één oortje is verbonden met uw mobiele apparaat, start u de oortjes opnieuw op om ze beide te verbinden. Als u de oortjes opnieuw wilt opstarten, raadpleegt u [De oortjes opnieuw opstarten](#) voor meer informatie.

## De batterij wordt niet goed opgeladen (geldt voor door Samsung goedgekeurde opladers)

- Zorg dat de aansluitpunten voor opladen van de oortjes en de aansluitpunten voor opladen van het oplaaddoosje contact met elkaar maken.
- Controleer of de oplader juist op het oplaaddoosje is aangesloten.
- Als de aansluitpunten voor opladen vuil zijn, wordt de batterij mogelijk niet goed opgeladen. Veeg de aansluitpunten voor opladen af met een droge doek en probeer de batterij opnieuw op te laden.

Als de bovenstaande tips het probleem niet verhelpen, neemt u contact op met een Samsung Servicecenter.

## De oplaadtijd en de levensduur van de batterij verschillen per oortje

- De oplaadtijd tussen de twee oortjes kan verschillen, zelfs als ze op hetzelfde moment zijn begonnen met opladen.
- De oplaadtijd en de resterende batterijduur tussen de twee oortjes kunnen verschillen, omdat ze verschillende interne componenten hebben.

## De batterij loopt sneller leeg dan net na aankoop

- Wanneer u de Galaxy Buds2 blootstelt aan zeer lage of zeer hoge temperaturen, kan de bruikbare lading afnemen.
- De batterij is een verbruiksartikel en de bruikbare lading neemt op den duur af.
- Als u de oortjes niet gebruikt, moet u ze niet dragen maar ze bewaren ze in het opgeladen oplaaddoosje. Zolang u de oortjes draagt, blijft de aanraakgevoelige sensor werken en wordt de gebruiksduur beperkt zelfs als u de oortjes niet draagt. De batterijen van de oortjes lopen ook leeg als ze niet worden bewaard in het oplaaddoosje.

## U kunt anderen niet horen praten

Regel het volume op het verbonden mobiele apparaat.

## Het geluid echoot tijdens een oproep

Regel het volume op het verbonden mobiele apparaat of ga naar een andere locatie.

## Tijdens een oproep komt het geluid uit het verbonden mobiele apparaat en niet uit de oortjes

- Controleer of u de oortjes correct draagt. Als ze verkeerd worden gedragen, kunt u het geluid van de oproep niet horen via de oortjes, zelfs als het Bluetooth-pictogram wordt weergegeven op het verbonden mobiele apparaat.
- Verwijder de oortjes uit uw oren en plaats deze weer terug.

## De geluidskwaliteit is slecht

- Draadloze netwerkservices kunnen worden uitgeschakeld wegens problemen met het netwerk van de serviceprovider. Houd de oortjes uit de buurt van elektromagnetische golven.
- Zorg ervoor dat uw oortjes en het andere Bluetooth-apparaat zich binnen het maximale Bluetooth-bereik bevinden (10 meter). De afstand kan variëren, afhankelijk van de omgeving waarin de apparaten worden gebruikt.
- Het volume kan zachter worden of er kan ruis optreden, afhankelijk van het volume van het verbonden apparaat. Om dit te voorkomen, past u het geluid van het verbonden apparaat dienovereenkomstig aan.



## Het geluid via uw oortjes loopt achter op het scherm wanneer u video's bekijkt en games speelt

Er kan een vertraging met de oortjes optreden tussen de video- en geluidsuitvoer wanneer u video's bekijkt of games speelt terwijl uw oortjes verbonden zijn met een mobiel apparaat.

## De stand Ruisonderdrukking werkt niet goed

- Draag beide oortjes in uw oren en start actieve ruisonderdrukking, wat een van de standen voor ruisonderdrukking is. Als u niet zeker bent of de functie voor actieve ruisonderdrukking is ingeschakeld, controleert u het in de Galaxy Wearable-app.
- Controleer of er vuil zit in de microfoons aan de boven- en onderkant van de oortjes en maak deze indien nodig schoon.
- Controleer of de nieuwste versie van de software is geïnstalleerd op de oortjes.

## Uw Galaxy Buds2 voelen warm aan

Als u de Galaxy Buds2 gedurende een langere periode gebruikt, kunnen ze warm aanvoelen. Dit is normaal en heeft geen invloed op de levensduur of prestaties van de Galaxy Buds2.

Onderbreek het gebruik van de Galaxy Buds2 een tijdje als ze oververhit raken of heet blijven aanvoelen. Als de Galaxy Buds2 oververhit blijven, neemt u contact op met een Samsung Servicecenter.

## Er verschijnt een kier aan de buitenkant van de Galaxy Buds2

- Deze kier is een noodzakelijk fabricage-element en onderdelen kunnen zeer licht schudden of trillen.
- Door de wrijving tussen onderdelen kan deze kier in de loop der tijd iets groter worden.

## De Galaxy Buds2 onderhouden

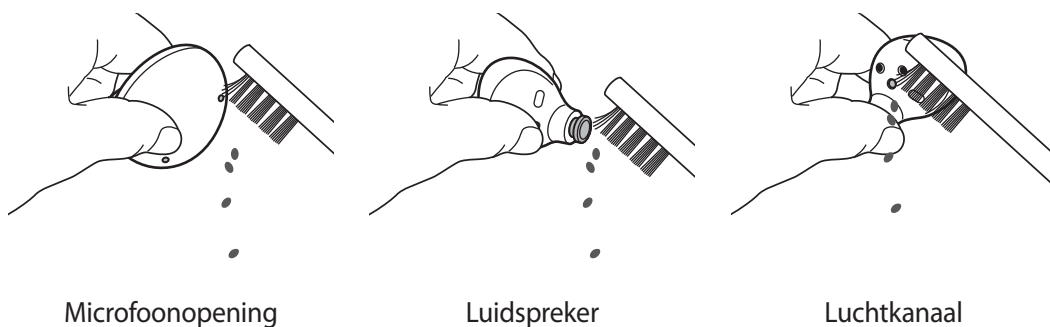
### Basisonderhoud

- Gebruik een zachte, droge doek om de oortjes na gebruik schoon te maken.
- Houd de oortjes droog. Voorkom dat vloeistof in de oortjes terecht komt of in contact komt met de oortjes.
- Maak de oortjes regelmatig schoon om te voorkomen dat zich oorsmeer of vuil ophoopt in de microfoonopening, de luidspreker en het luchtkanaal.

### De microfoonopening, de luidspreker en het luchtkanaal schoonmaken

Als het volume lager is dan het zou moeten zijn met de huidige instelling, maakt u de microfoonopening, de luidspreker en het luchtkanaal schoon. Voordat u de luidspreker schoonmaakt, maakt u de oordop los van de vergrendeling aan de onderzijde van het oortje.

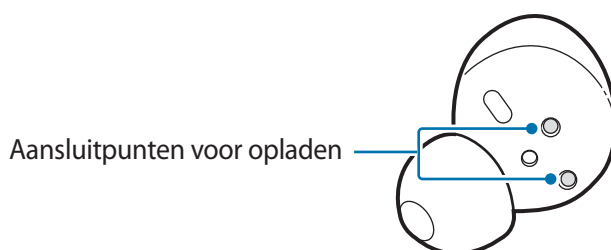
Verwijder eventueel oorsmeer en vuil met een schoon, droog en zacht borsteltje, wattenstaafje of een ander hulpmiddel.



- ⚠ Gebruik geen scherp voorwerp en niet te veel kracht bij het verwijderen van oorsmeer of vuil. De microfoonopening, de luidspreker en het luchtkanaal kunnen beschadigd raken.

### De aansluitpunten voor opladen reinigen

Als de batterij niet goed oplaadt, veegt u beide aansluitpunten voor opladen schoon met een droge doek.



## De oortjes en het oplaaddoosje reinigen

Als zich vreemde materialen zoals stof, zand of metaalschaafsel in het oplaaddoosje of op de oortjes bevinden, laden de Galaxy Buds2 mogelijk niet goed op of kunnen deze beschadigd raken. Als het oplaaddoosje of de oortjes vuil zijn, veegt u ze schoon met een zachte en droge doek voordat u de oortjes in het oplaaddoosje plaatst.

## De oortjes opnieuw opstarten

Start de oortjes opnieuw op als de aanraakfunctie van de oortjes niet meer reageert of als de oortjes niet meer goed werken.

Als u de oortjes opnieuw wilt opstarten, plaatst u ze in de bijbehorende sleuf van het oplaaddoosje (dat is opgeladen) en haalt u de oortjes er na minimaal zeven seconden weer uit.



Als de batterij van het oplaaddoosje bijna leeg is, sluit u eerst het oplaaddoosje aan op de oplader.

## Oortjes koppelen

Wanneer u een van de oortjes kwijtraakt, hoeft u maar één nieuw oortje te kopen, omdat u een nieuwe set oortjes kunt samenstellen met het oortje dat u al hebt.

- 1 Controleer de richting van elk oortje, het nieuwe oortje en het eerder gebruikte oortje, en plaats ze in de bijbehorende sleuven in het oplaaddoosje.
- 2 Houd beide oortjes minstens zeven seconden ingedrukt.  
Het batterij-indicatorlampje voor de oortjes knippert groen en gaat uit. De oortjes zijn nu gekoppeld.



Het batterij-indicatorlampje voor de oortjes blijft rood knipperen als de oortjes niet goed zijn gekoppeld. Verwijder de oortjes uit het oplaaddoosje en plaats deze terug. Houd beide oortjes vervolgens minstens zeven seconden ingedrukt.

- 3 Verbind de oortjes met een mobiel apparaat. Raadpleeg [Verbinden met een mobiel apparaat](#) voor meer informatie.

## De batterij verwijderen

- **Als u de batterij wilt verwijderen, neemt u contact op met een goedgekeurd servicecenter. Instructies voor het verwijderen van de batterij vindt u op [www.samsung.com/global/ecodesign\\_energy](http://www.samsung.com/global/ecodesign_energy).**
- Voor uw eigen veiligheid moet u **niet proberen de batterij te verwijderen**. Als de batterij niet goed wordt verwijderd, kan dit schade aan de batterij en het apparaat veroorzaken, persoonlijk letsel veroorzaken en/of ervoor zorgen dat het apparaat niet meer veilig is.
- Samsung is niet aansprakelijk voor enige schade of verlies (noch contractueel, noch uit onrechtmatige daad, inclusief nalatigheid) die kan voortvloeien uit het niet nauwkeurig volgen van deze waarschuwingen en instructies, tenzij de dood of persoonlijk letsel is veroorzaakt door nalatigheid van Samsung.

Drukfouten voorbehouden.

## Copyright

Copyright © 2021 Samsung Electronics Co., Ltd.

Deze gebruiksaanwijzing is beschermd onder internationale auteursrechtwetten.

Geen enkel onderdeel van deze gebruiksaanwijzing mag worden gereproduceerd, gedistribueerd, vertaald of verzonden in welke vorm dan ook of op welke elektronische of mechanische wijze dan ook, inclusief door deze te fotokopiëren, op te nemen of op te slaan in een systeem voor het opslaan en ophalen van informatie.

## Handelsmerken

- SAMSUNG en het SAMSUNG-logo zijn gedeponeerde handelsmerken van Samsung Electronics Co., Ltd.
- Bluetooth® is wereldwijd een gedeponeerd handelsmerk van Bluetooth SIG, Inc.



- Alle overige handelsmerken en auteursrechten zijn het eigendom van de betreffende eigenaren.

Model: SM-R177

Nominale spanning/stroom: 5 V/120 mA (oortjes), 5 V/500 mA (oplaaddoosje), 3,8 V (interne batterij)

Gemaakt in Vietnam door Samsung

PO BOX 12987, DUBLIN. IE

