



Downloaded from www.vandenborre.be

Réfrigérateur

Notice de l'utilisateur

Modèle :

RS50*/RS52*/RS54*

Dispositif autonome

SAMSUNG

Table des matières

Informations de sécurité	3
Symboles et précautions de sécurité importants :	5
Mises en garde importantes concernant le transport et le site d'installation	6
Mises en garde importantes concernant l'installation	6
Mises en garde concernant l'installation	10
Mises en garde importantes concernant l'utilisation	11
Mises en garde concernant l'utilisation	16
Mises en garde concernant le nettoyage	19
Mises en garde importantes concernant le nettoyage	21
Astuces supplémentaires pour une utilisation correcte	22
Conseils pour économiser l'énergie	23
Consignes concernant la Directive DEEE	24

Installation 26

Préparation à l'installation du réfrigérateur	26
Espacements	27
Retrait des portes du réfrigérateur	28
Remise en place des portes du réfrigérateur	31
Apport de petites modifications aux portes	35
Vérification de la conduite du distributeur d'eau (facultatif)	36
Installation de la conduite du distributeur d'eau (facultatif)	37
Configuration du réfrigérateur	41
Utilisation du panneau de commandes (facultatif)	43
Contrôle de la température	45
Utilisation du distributeur d'eau froide et de glaçons (congélateur)	46
Utilisation du distributeur d'eau froide (réfrigérateur)	48
Étagères et bacs	49
Stockage des aliments	51
Utilisation du Coolselect Duo (facultatif)	53
Retrait des accessoires du congélateur	54
Nettoyage du réfrigérateur	56
Nettoyage des éclairages intérieurs	57
Utilisation des portes	57

Dépannage 58

Informations relatives à la sécurité

- Avant d'utiliser votre réfrigérateur Samsung, veuillez lire attentivement ce manuel, pour vous assurer d'avoir compris comment utiliser ses fonctions et ses commandes, de façon sécurisée et efficace.
- Cet appareil ne doit pas être utilisé par des personnes (y compris des enfants) ayant des capacités physiques, sensorielles ou mentales réduites, ou manquant d'expérience et de connaissances, à moins qu'elles ne soient surveillées ou encadrées par une personne responsable de leur sécurité.
- Cet appareil peut être utilisé par les enfants âgés de 8 ans et ci-dessus et de personnes avec les capacités physiques, sensorielles ou mentales réduites ou le manque d'expérience et de connaissance s'ils ont été donnés la surveillance ou l'instruction concernant l'utilisation de l'appareil d'une façon sûre et comprennent les hasards impliqués.
Les enfants ne devraient pas être autorisés à jouer avec l'appareil. Le nettoyage et l'entretien ne devraient pas être pris en charge par des enfants, sauf s'ils sont placés sous la surveillance d'un adulte responsable.
- Les consignes de sécurité et les mises en garde comprises dans ce manuel couvrent l'ensemble des situations et des conditions susceptibles de se produire.
Il est de votre responsabilité de faire appel à votre bon sens, et d'agir avec prudence et attention, lorsque vous installez, maintenez et faites fonctionner votre appareil.
- Dans la mesure où les présentes consignes d'utilisation s'appliquent à plusieurs modèles, les caractéristiques de votre climatiseur peuvent légèrement varier de celles décrites dans ce manuel et les mises en gardes ne sont pas forcément applicables. Pour toute question, n'hésitez pas à appeler le centre de contacts le plus proche ou à rechercher les informations dont vous avez besoin en ligne sur www.samsung.com.

Informations relatives à la sécurité

- Le réfrigérant utilisé est de type R-600a ou R-134a. Vérifiez l'étiquette située sur le compresseur, à l'arrière du dispositif, ou la plaque nominative, située à l'intérieur du réfrigérateur, afin de constater le type de réfrigérant utilisé pour votre réfrigérateur. Lorsque cet appareil contient du gaz inflammable (réfrigérant R-600a), contactez les autorités les plus proches afin d'être informé des moyens d'élimination de ce produit.
- Afin d'éviter la création d'un mélange gaz/air inflammable en cas de fuite du circuit réfrigérant, les dimensions de la pièce dans laquelle est installé l'appareil doit dépendre de la quantité de réfrigérant utilisée.
- Ne mettez jamais sous tension un appareil montrant des signes de défaillance. En cas de doutes, contactez votre revendeur. La pièce doit mesurer 1 m³ par tranche de 8g de réfrigérant R-600a contenue dans l'appareil. La quantité de réfrigérant contenue dans votre appareil est indiquée sur la plaque nominative située à l'intérieur de l'appareil.
- En cas de fuite du réfrigérant, les conduites pourraient s'enflammer et cela pourrait vous blesser gravement aux yeux. Si du réfrigérant fuit des conduites, évitez toute flamme nue et placez tout élément inflammable à l'abri de l'appareil, puis ventilez la pièce sans attendre.
- Dans le cas contraire, il pourrait s'ensuivre un risque d'électrocution ou d'incendie.



Avertissement; Risque d'incendie / matières inflammables

Informations relatives à la sécurité

Symboles et précautions de sécurité importants :

Veillez suivre les consignes de sécurité livrées dans ce manuel. Ce manuel utilise les symboles de sécurité suivants.

 **AVERTISSEMENT**

Dangers ou pratiques dangereuses risquant d'entraîner des blessures graves, une détérioration matérielle, voir le décès.

 **PRUDENCE**

Dangers ou pratiques dangereuses risquant d'entraîner des blessures légères et/ou des détériorations matérielles.

 **REMARQUE**

Informations utiles visant à aider les utilisateurs à mieux comprendre le fonctionnement de leur réfrigérateur.

Ces symboles de sécurité ont été mis en place pour éviter que vous ne vous blessiez et/ou que vous blessiez les autres. Respectez-les attentivement.

Après avoir lu cette rubrique, conservez cette notice dans un endroit sûr, pour vos besoins futurs.

Informations de sécurité

Mises en garde importantes concernant le transport et le site d'installation

AVERTISSEMENT

- Lorsque vous transportez et installez l'appareil, soyez attentif à ce qu'aucune pièce du circuit réfrigérant ne soit endommagé.
- En cas de fuit du réfrigérant, les conduites pourraient s'enflammer et cela pourrait vous blesser gravement aux yeux. Si vous détectez une fuite, évitez toute flamme nue ou source potentielle d'inflammation, et ventilez pendant plusieurs minutes la pièce dans laquelle l'appareil est installé.
- L'appareil contient une petite quantité de réfrigérant à base d'isobutane (R600a), un gaz naturel hautement compatible avec l'environnement, mais qui demeure combustible. Lorsque vous transportez et installez l'appareil, soyez attentif à ce qu'aucune pièce du circuit réfrigérant ne soit endommagé.
- Lorsque vous transportez et installez le réfrigérateur, ne touchez pas la conduite à eau située à l'arrière du réfrigérateur.
- Cela pourrait endommager le réfrigérateur et, en conséquence, pourrait rendre le distributeur inutilisable.

Mises en garde importantes relatives à l'installation

AVERTISSEMENT

- N'installez pas le réfrigérateur dans un lieu humide ni là où il pourrait entrer en contact avec de l'eau.
- Une mauvaise isolation des éléments électriques pourrait provoquer un risque d'électrocution ou d'incendie.
- N'exposez pas ce réfrigérateur aux rayons directs du soleil ni à la chaleur émise par des fours, radiateurs, ou autre dispositifs de ce type.
- Ne branchez pas plusieurs appareils au même réseau électrique. Le réfrigérateur doit toujours être branché à sa

Informations de sécurité

propre prise, dont la tension électrique doit être compatible avec celle indiquée sur la plaque nominative de l'appareil.

- Cela permet une performance maximale du produit et empêche également de surcharger les circuits câblés, ce qui pourrait provoquer un risque d'incendie.
- Si la fiche murale est lâche, n'insérez pas la prise.
- Cela entraînerait un risque d'électrocution ou d'incendie.
- N'utilisez pas de câble d'alimentation fissuré ou ayant subi des dommages dus à l'abrasion (à son extrémité ou sur son ensemble).
- Ne pliez pas trop le câble d'alimentation et ne l'écrasez pas au moyen d'objets lourds.
- Ne tirez pas excessivement sur le câble d'alimentation et évitez de le plier.
- Ne tordez pas le câble d'alimentation et évitez de l'attacher.
- Ne suspendez pas le cordon d'alimentation à un objet métallique, ne placez pas d'objets lourds au-dessus, ne faites pas cheminer le cordon entre des objets et ne poussez pas le cordon dans l'espace vide derrière l'appareil.
- Lorsque vous déplacez le réfrigérateur, soyez attentif à ne pas rouler sur le câble d'alimentation et à ne pas l'endommager.
- Cela pourrait provoquer un risque d'électrocution ou d'incendie.
- Ne branchez jamais votre réfrigérateur en tirant sur le câble d'alimentation. Attrapez fermement la prise et tirez dessus pour la dégager de la fiche secteur.
- Un câble endommagé pourrait provoquer un court-circuit, un risque d'incendie et/ou d'électrocution.
- N'utilisez pas d'aérosols à proximité du réfrigérateur.
- L'utilisation d'aérosols à proximité du réfrigérateur pourrait provoquer un risque d'explosion ou d'incendie.
- N'installez pas cet appareil près d'un chauffage ou de matériaux inflammables.
- N'installez pas cet appareil dans un endroit exposé à des fuites de gaz éventuelles.
- Cela pourrait provoquer un risque d'électrocution ou d'incendie.

Informations de sécurité

- Le réfrigérateur doit être correctement situé et installé conformément aux consignes livrées dans ce manuel avant que vous ne l'utilisiez.
- Branchez la prise dans la bonne position, le câble dirigé vers le bas.
 - Si vous connectez la prise avec le câble vers le haut, ce dernier pourrait se fissurer et cela pourrait provoquer un risque d'électrocution ou d'incendie.
- Vérifiez que la fiche secteur n'est pas écrasée ni endommagée par l'arrière du réfrigérateur.
- Conservez les matériaux d'emballage hors de portée des enfants.
 - Il existe un risque de mort par suffocation si un enfant plaçait sur sa tête l'un des emballages.
- L'appareil doit être positionnée de sorte à ce que la prise soit accessible après l'installation.
 - Dans le cas contraire, il pourrait s'ensuivre un risque d'électrocution ou d'incendie.
- N'installez pas cet appareil dans un endroit humide, gras ou poussiéreux ou exposé directement au soleil et à l'eau (ou à la pluie).
 - Une mauvaise isolation des éléments électriques pourrait provoquer un risque d'électrocution ou d'incendie.
- Si de la poussière ou de l'eau se trouve à l'intérieur du réfrigérateur, débranchez la prise et contactez votre Centre d'Assistance Samsung Electronics.
 - Dans le cas contraire, il existe un risque d'incendie.
- Ne montez pas sur le haut de l'appareil et n'y mettez pas des objets (comme du linge, des bougies ou des cigarettes allumées, des plats, des produits chimiques, des objets métalliques, etc.)
 - Il pourrait en résulter un risque d'électrocution, d'incendie, de problème sur l'appareil ou de blessure.
- Vous devez retirer le film de protection en plastique avant de brancher l'appareil pour la première fois.

Informations de sécurité

- Les enfants devraient être surveillés afin de s'assurer qu'ils ne jouent pas avec les anneaux élastiques utilisés pour ajuster la porte ou les attaches des conduites à eau.
- Dans le cas où un enfant avalerait un anneau élastique ou une attache de conduite à eau, un risque de suffocation serait présent. Conservez les attaches de conduites et les anneaux élastiques hors de portée des enfants.
- Le réfrigérateur doit être relié à la terre en toute sécurité.
- Vérifiez toujours que vous avez bien relié le réfrigérateur à la terre avant d'essayer de réparer l'un des éléments de l'appareil. Les pertes électriques peuvent provoquer un risque d'électrocution grave.
- N'utilisez jamais de conduites à gaz, de lignes téléphoniques, ou autres éléments capable d'attirer l'électricité comme mise à la terre.
- Vous devez relier à la terre le réfrigérateur afin d'éviter toute fuite éventuelle de courant. Autrement, ces fuites de courant pourraient provoquer un risque d'électrocution.
- Il pourrait en résulter un risque d'électrocution, d'incendie, de blessure ou de problème sur l'appareil.
- Insérez fermement la prise dans la fiche secteur. N'utilisez pas de câble d'alimentation ni de fiche secteur endommagés, ni de fiche murale mal fixée.
- Cela pourrait provoquer un risque d'électrocution ou d'incendie.
- Si le câble d'alimentation est endommagé, remplacez-le immédiatement auprès du fabricant ou de l'un de ses agents agréés.
- L'installation de cet appareil doit être réalisée par un technicien qualifié ou une société d'entretien.
- Dans le cas contraire, il pourrait s'ensuivre un risque d'électrocution ou de blessure physique.
- lorsque vous positionnez l'appareil, assurez-vous que le cordon d'alimentation n'est ni endommagé, ni coincé.
- ne placez pas plusieurs prises portables ou alimentations électriques portables à l'arrière de l'appareil.

Informations de sécurité

Mises en garde concernant l'installation



PRUDENCE

- Laissez un espace suffisant autour du réfrigérateur et installez-le sur une surface plate.
- Si votre réfrigérateur n'est pas correctement nivelé, il ne refroidira pas bien et sa durée de vie utile sera diminuée.
- Maintenez une zone d'aération dans l'enceinte du réfrigérateur et assurez-vous que la structure d'assemblage ne soit pas obstruée.
- Laissez l'appareil fonctionner 2 heures avant d'y stocker des aliments, une fois l'installation et la mise sous tension effectuées.
- Nous vous conseillons fortement de faire appel à un technicien qualifié ou à une société spécialisée pour installer le réfrigérateur.
- Le non-respect de cette consigne pourrait provoquer une électrocution, un incendie, une explosion, des problèmes avec l'appareil ou des blessures.

Informations de sécurité

Mises en garde importantes concernant l'utilisation



AVERTISSEMENT

- N'insérez pas la fiche secteur dans une prise murale si vous avez les mains mouillées.
- Cela pourrait entraîner un risque de choc électrique.
- Ne stockez rien au-dessus de l'appareil.
- Lorsque vous ouvrez ou fermez la porte, des articles peuvent tomber et vous blesser et/ou causer des dommages matériels.
- N'insérez pas vos mains/pieds ni d'objets métalliques (tels que des ustensiles de cuisine, etc) sous ou à l'arrière du réfrigérateur.
- Cela pourrait provoquer un risque d'électrocution ou de blessures physiques.
- Les extrémités pointues peuvent provoquer des blessures physiques.
- Ne touchez pas les parois internes du congélateur ni les produits stockés dans le congélateur si vous avez les mains mouillées.
- Vous risqueriez de vous brûler.
- Ne placez pas de contenant rempli d'eau au réfrigérateur.
- En cas de déversement, il pourrait s'ensuivre un risque d'électrocution.
- Ne conservez pas de substances inflammables ou volatiles (benzène, diluant, gaz propane, alcool, éther, gaz LP et autres produits du même type) à l'intérieur du réfrigérateur.
- Ce réfrigérateur est destiné à accueillir exclusivement de la nourriture.
- Cela peut provoquer un incendie ou une explosion.
- Veillez à ce qu'aucun enfant ne puisse utiliser cet appareil.
- Gardez vos doigts hors des zones de pincement. Les espaces entre les portes et l'intérieur de l'appareil sont nécessairement petits. Attention lorsque vous ouvrez les portes, si des enfants se trouvent dans la zone.
- Ne laissez pas les enfants se suspendre aux portes ou aux bacs. De sérieuses blessures pourraient survenir.
- Ne laissez jamais les enfants pénétrer dans le réfrigérateur. Ils pourraient se retrouver enfermés.

Informations de sécurité

- Ne placez pas vos mains sous le réfrigérateur.
- Les extrémités pointues peuvent provoquer des blessures physiques.
- Ne rangez pas de produits pharmaceutiques, de matériaux scientifiques, ou de produits sensibles à la température à l'intérieur du réfrigérateur.
- Les produits nécessitant un contrôle strict de la température ne devraient pas être stockés dans le réfrigérateur.
- Ne placez pas d'appareil électriques à l'intérieur du réfrigérateur/ congélateur, sauf s'il s'agit de modèles recommandés par le fabricant.
- Si vous sentez une odeur pharmaceutique ou constatez de la fumée, débranchez l'appareil immédiatement et contactez votre Centre d'Assistance Samsung Electronics.
- Si de la poussière ou de l'eau se trouve à l'intérieur du réfrigérateur, débranchez la prise et contactez votre Centre d'Assistance Samsung Electronics.
- Dans le cas contraire, il existe un risque d'incendie.
- Ne laissez pas les enfants monter sur les tiroirs.
- ceux-ci pourraient se fissurer et les faire glisser.
- Ne laissez pas les portes du réfrigérateur ouvertes lorsque celui-ci est sans surveillance, et ne laissez pas les enfants jouer à l'intérieur de celui-ci.
- Ne laissez pas les bébés ni les enfants pénétrer dans le réfrigérateur.
- Cela pourrait provoquer une mort par suffocation suite à un enfermement, ou des blessures graves.
- Ne surchargez pas le réfrigérateur avec trop d'aliments.
- Lorsque vous ouvrez ou fermez la porte, des articles peuvent tomber et vous blesser et/ou causer des dommages matériels.
- Ne vaporisez pas de matériaux volatils (tels que les insecticides) sur la surface de l'appareil.
- Nocifs pour les humains, ils peuvent aussi provoquer des risques d'électrocution, d'incendie ou des problèmes avec le produit.

Informations de sécurité

- Ne placez jamais vos doigts ni aucun autre objet dans la fente du distributeur d'eau, à l'endroit où tombent les glaçons, ou dans le compartiment servant à fabriquer des glaçons.
- Cela pourrait provoquer des blessures corporelles et/ou des dégâts matériels.
- N'utilisez pas et ne placez pas à l'intérieur du réfrigérateur (ni à proximité) de substances sensibles à la température telles que des sprays inflammables, des éléments inflammables, de la glace sèche, des produits chimiques.
- N'utilisez pas de sèche-cheveux pour sécher l'intérieur du réfrigérateur. Ne placez pas de bougie allumée à l'intérieur du réfrigérateur dans le but d'éliminer les mauvaises odeurs.
- Cela pourrait provoquer un risque d'électrocution ou d'incendie
- Remplissez le bac à eau, le bac à glaçons et le Water Cube uniquement avec de l'eau (minérale ou filtrée).
- Ne remplissez pas le réservoir d'eau avec du thé, du jus de fruit, ou des boissons énergétiques. cela pourrait endommager le réfrigérateur.
- Ne montez pas sur le haut de l'appareil et n'y mettez pas des objets (comme du linge, des bougies ou des cigarettes allumées, des plats, des produits chimiques, des objets métalliques, etc.) Il pourrait en résulter un risque d'électrocution, d'incendie, de problème sur l'appareil ou de blessure. Ne placez pas de contenant rempli d'eau au réfrigérateur.
- En cas de déversement, il pourrait s'ensuivre un risque d'électrocution.
- N'utilisez pas de dispositifs mécaniques ni d'autres moyens pour accélérer le processus de dégivrage; autres que ceux conseillés par le fabricant.
- N'endommagez pas le circuit à réfrigérant.
- Ne regardez jamais fixement trop longtemps l'éclairage à DEL UV.

Informations de sécurité

- Cela pourrait vous abîmer les yeux, à cause des ultraviolets.
- Ne placez pas l'étagère du réfrigérateur à l'envers. La butée ne remplirait plus son rôle.
- Des blessures physiques graves pourraient survenir si l'étagère en verre chutait.
- Gardez vos doigts hors des zones de pincement. Les espaces entre les portes et l'intérieur de l'appareil sont nécessairement petits. Attention lorsque vous ouvrez les portes, si des enfants se trouvent dans la zone.
- Si vous détectez une fuite de gaz, évitez toute flamme nue ou source potentielle d'inflammation, et ventilez pendant plusieurs minutes la pièce dans laquelle l'appareil est installé.
- Ne touchez pas l'appareil ni le câble d'alimentation.
- N'utilisez pas de ventilateur.
- Une étincelle risquerait de provoquer une explosion ou un incendie.
- Utilisez uniquement les éclairages LED fournis par le fabricant ou ses agents de service.
- Les bouteilles devraient être rangées côte à côte, de sorte à ne pas tomber.
- Cet appareil est uniquement réservé au rangement d'aliments, dans un cadre domestique.
- Ne placez jamais vos doigts ni aucun autre objet dans la fente du distributeur d'eau, à l'endroit où tombent les glaçons, ou dans le compartiment servant à fabriquer des glaçons.
- Cela pourrait provoquer des blessures corporelles et/ou des dégâts matériels.
- N'essayez pas de réparer, démonter, ou modifier l'appareil vous-même.
- N'utilisez aucun fusible (cuivre, fil d'acier, etc.) autre que les fusibles standard.
- Si votre réfrigérateur doit être réparé ou réinstallé, contactez

Informations de sécurité

votre Centre d'Assistance le plus proche.

- Dans le cas contraire, un problème d'électrocution, d'incendie, de problème sur l'appareil ou de blessure pourrait se produire.
- Si l'ampoule intérieure ou extérieure à DEL ne fonctionne plus, contactez le Centre d'Assistance le plus proche.
- Si un réfrigérateur émet une odeur de brûlé ou de la fumée, débranchez-le immédiatement et contactez votre Centre d'Assistance Samsung Electronics.
- Dans le cas contraire, il pourrait s'ensuivre un risque d'électrocution ou d'incendie.
- Débranchez la prise avant de remplacer les ampoules à l'intérieur du réfrigérateur.
- Dans le cas contraire, il pourrait s'ensuivre un risque d'électrocution.
- Si vous rencontrez des difficultés à remplacer une ampoule à DEL, contactez un Centre d'Assistance Samsung Electronics.
- Si l'appareil est équipé d'ampoules à DEL, n'essayez pas de démonter vous-même les couvercles des ampoules à DEL, ni les ampoules elles-mêmes.
- Contactez une centre de service Samsung.
- Insérez fermement la prise dans la fiche secteur.
- N'utilisez pas de câble d'alimentation ni de fiche secteur endommagés, ni de fiche murale mal fixée.
- Cela pourrait provoquer un risque d'électrocution ou d'incendie.

Informations de sécurité

Précautions d'emploi



PRUDENCE

- Ne recongelez pas des aliments congelés ayant été décongelés. Ne placez pas de boissons gazeuses à l'intérieur du congélateur. Ne placez pas de bouteilles ou de récipients en verre dans le congélateur.
- Lorsque les contenus gèleront, le verre pourrait se fissurer et provoquer des blessures physiques importantes.
- Utilisez la machine à glaçons fournie avec le réfrigérateur.
- Reliez l'approvisionnement en eau du réfrigérateur à une source d'eau potable. Pour faire fonctionner la machine à glaçons correctement, la pression de l'eau doit se situer entre 20 et 125 psi (138-862 kPa). Si vous prévoyez d'être absent pendant un long moment (pour des vacances, par exemple), et n'utiliserez pas le distributeur d'eau et de glaçons, fermez l'arrivée d'eau.
- Autrement, un risque de fuite pourrait s'ensuivre.
- Si vous n'utilisez pas le réfrigérateur pendant une très longue période (3 semaines ou plus), videz le réfrigérateur, y compris le compartiment à glaçons, débranchez-le, coupez le robinet d'eau, essuyez l'excès d'humidité des parois intérieures et laissez les portes ouvertes pour empêcher l'humidité et les mauvaises odeurs.
- Pour obtenir une performance maximale de votre appareil :
- Ne placez pas les aliments trop près des aérations situées à l'arrière du réfrigérateur, dans la mesure où cela pourrait altérer la circulation de l'air à l'intérieur du compartiment du réfrigérateur.
- Emballez les aliments correctement ou mettez-les dans des récipients hermétiques avant de les placer au réfrigérateur.
- Ne placez pas de boissons gazeuses ni de bouteilles en verre dans le congélateur. Elles pourraient geler et se fissurer. Une bouteille fissurée pourrait provoquer des blessures graves.

Informations de sécurité

- Respectez la durée maximum de congélation et les dates de péremption des aliments congelés.
- Il n'est pas nécessaire de débrancher le réfrigérateur si vous vous absentez moins de trois semaines. Toutefois, si vous devez vous absenter plus de trois semaines, retirez tous les aliments du congélateur, débranchez l'appareil, coupez l'arrivée d'eau, essuyez l'excès d'humidité sur les parois et laissez les portes ouvertes afin d'éviter la moisissure et les mauvaises odeurs.
- Ne placez pas de boissons gazeuses ni de bouteilles en verre dans le congélateur.
- Elles pourraient geler et se fissurer, et cela pourrait provoquer des blessures graves.
- Ne placez pas de boissons gazeuses ou de soda dans le compartiment du congélateur. Ne placez pas de bouteilles ou de récipients en verre dans le congélateur.
- Lorsque les contenus gèleront, le verre pourrait se fissurer et provoquer des blessures physiques importantes.
- Garantie de service et Modification.
- Tous les changements ou modifications effectués par un tiers sur cet appareil ne sont pas couverts par le Service de Garantie Samsung, et Samsung ne saurait être tenu responsable des problèmes de sécurité qui résulteraient de modifications apportées par des tiers.
- Ne bouchez pas les aérations du réfrigérateur.
- Si les aérations sont bloquées, particulièrement par un sac en plastique, le réfrigérateur risque de produire trop de froid. Si une période de refroidissement dure trop longtemps, le filtre à eau peut se fissurer et provoquer des fuites d'eau.
- Utilisez exclusivement la machine à glaçons fournie avec le réfrigérateur.
- Essuyez l'humidité sur les parois et laissez les portes ouvertes.
- Dans le cas contraire, de la moisissure et des odeurs désagréables pourraient se former.

Informations de sécurité

- Si le réfrigérateur est débranché, patientez au moins 5 minutes avant de le brancher de nouveau.
- Si vous planifiez de longues vacances ou envisagez de ne pas utiliser le réfrigérateur sur une longue période (3 semaines ou plus), videz le réfrigérateur, y compris le compartiment à glaçons, débranchez-le, coupez le robinet d'eau, essuyez l'excès d'humidité des parois intérieures et laissez les portes ouvertes pour empêcher l'humidité et les mauvaises odeurs.
- Lorsque le réfrigérateur est mouillé par l'eau, débranchez la prise et contactez le Centre d'Assistance Samsung Electronics le plus proche.
- N'exercez pas de force trop importante sur les surfaces en verre.
 - Du verre cassé risquerait d'entraîner des blessures légères et/ou des détériorations matérielles.
- Remplissez le réservoir d'eau et le bac à glaçons au moyen d'eau potable (eau du robinet, eau minérale, ou eau filtrée).
 - Ne remplissez pas ces compartiments avec du thé ou des boissons énergétiques. Cela pourrait endommager le réfrigérateur.
- Attention à ce que vos doigts ne se coincent pas !
- Si le réfrigérateur est inondé, prenez contact avec le Centre d'Assistance le plus proche.
 - Un risque d'électrocution ou d'incendie est présent.
- Ne conservez pas l'huile végétale dans le réfrigérateur. L'huile se solidifierait, ce qui dégagerait une odeur de fioul et la rendrait inutilisable. De plus, un récipient ouvert pourrait fuir et l'huile pourrait entraîner la fissure du bac. Après avoir ouvert le récipient à huile, il est conseillé de le conserver dans un endroit sec et frais, tel qu'un placard ou un garde-manger.
 - Exemple d'huiles végétales : huile d'olive, huile de tournesol, huile de pépins de raisins, etc.

Informations de sécurité

Précautions de nettoyage

PRUDENCE

- Ne vaporisez pas directement d'eau à l'intérieur et à l'extérieur du réfrigérateur.
- Il pourrait s'ensuivre un risque d'électrocution.
- N'utilisez pas de sèche-cheveux pour sécher l'intérieur du réfrigérateur.
- Ne placez pas de bougie allumée à l'intérieur du réfrigérateur dans le but d'éliminer les mauvaises odeurs.
- Cela pourrait provoquer un risque d'électrocution ou d'incendie.
- Ne vaporisez pas directement les produits de nettoyage sur l'écran d'affichage.
- Les lettres imprimées sur l'écran pourraient disparaître.
- Si une substance étrangère telle que de l'eau a pénétré dans l'appareil, débranchez la fiche secteur et contactez le Centre d'Assistance le plus proche.
- Dans le cas contraire, il pourrait s'ensuivre un risque d'électrocution ou d'incendie.
- Utilisez un tissu doux et sec pour retirer les corps étrangers ou la poussière accumulée sur et autour de la prise. N'utilisez pas de tissu humide ou mouillé pour nettoyer la prise.
- Autrement, un risque d'électrocution serait présent.
- Ne pas laver l'appareil en y vaporisant de l'eau directement.
- Ne pas utiliser de benzène, de diluant, de Clorox ou de chlore pour nettoyer l'appareil.
- Cela pourrait endommager l'appareil et provoquer un incendie.
- Ne placez jamais vos doigts ni aucun objet dans la fente du distributeur.
- Cela pourrait provoquer des blessures corporelles et/ou des dégâts matériels.

Informations de sécurité

- Avant de nettoyer votre appareil ou de le réparer, débranchez-le du réseau électrique.
- Dans le cas contraire, il pourrait s'ensuivre un risque d'électrocution ou d'incendie.
- Utilisez une éponge propre/ un chiffon doux et un détergent doux mélangé à de l'eau chaude pour nettoyer le réfrigérateur.
- Ne pas utiliser de nettoyants abrasifs ou « durs » tels que vaporisateurs, nettoyants à récuser, liquides inflammables, acide muriatique, cires nettoyantes, détergents concentrés, décolorants ou nettoyants contenant des produits pétroliers sur les surfaces extérieures (portes et cabinet), pièces en plastique, portes et parois intérieures
- Celles-ci peuvent endommager les matériaux de manière irréversible.
- Ne nettoyez pas les étagères en verre ou les couvercles à l'eau tiède lorsqu'ils sont froids. Les étagères et les couvercles en verre peuvent se briser s'ils sont exposés à de brusques changements de température ou à des impacts tels que des chocs ou des chutes.

Informations de sécurité

Mises en garde importantes concernant l'élimination

PRUDENCE

- Veuillez éliminer les matériaux d'emballage de ce produit dans le respect de l'environnement.
- Assurez-vous qu'aucun tuyau à l'arrière du réfrigérateur n'est endommagé avant de mettre cet appareil au rebut.
- Le réfrigérant utilisé est de type R-600a ou R-134a. Vérifiez l'étiquette située sur le compresseur, à l'arrière du dispositif, ou la plaque nominative, située à l'intérieur du réfrigérateur, afin de constater le type de réfrigérant utilisé pour votre réfrigérateur. Si cet appareil contient du gaz inflammable (réfrigérant R-600a), contactez les autorités les plus proches afin d'être informé des moyens d'élimination de ce produit.
- Lors de la mise au rebut de ce réfrigérateur, enlevez les joints de porte et les loquets afin que ni les enfants ni les animaux ne puissent rester coincés à l'intérieur. Veillez à ce qu'aucun enfant ne puisse jouer avec cet appareil. Si un enfant était enfermé à l'intérieur du réfrigérateur, il pourrait se blesser, ou mourir par suffocation.
 - Piégé à l'intérieur du réfrigérateur, un enfant peut être gravement blessé et suffoquer.
- Du cyclopentane est utilisé dans l'isolation. Les gaz contenus dans le matériau d'isolation nécessitent une procédure d'élimination spéciale. Veuillez contacter les autorités locales en ce qui concerne l'élimination de l'appareil, de sorte à ce que celle-ci ne représente pas de danger pour l'environnement.
- Après avoir déballé le climatiseur, conservez tous les matériaux d'emballage hors de portée des enfants car ils peuvent être dangereux pour eux.
 - Si un enfant plaçait un sac sur sa tête, ce dernier pourrait suffoquer.

Informations de sécurité

Astuces supplémentaires pour une utilisation correcte

- En cas de panne d'électricité, appelez le bureau local de votre compagnie d'électricité et demandez combien de temps durera la panne.
- La plupart des coupures de courant rétablies en une heure ou deux n'affectent pas la température du réfrigérateur. Cependant, vous devriez éviter d'ouvrir trop souvent la porte lorsque l'alimentation est coupée.
- Si la panne de courant dure plus de 24 heures, retirez et jetez tous les aliments congelés.
- Il se peut que le réfrigérateur ne fonctionne pas correctement (les éléments congelés peuvent dégeler ou les températures peuvent devenir trop chaudes à l'intérieur du compartiment) s'il est installé pendant une période prolongée dans un endroit où les températures ambiantes sont constamment inférieures aux températures prévues.
- Dans le cas d'aliments particuliers, les conserver sous réfrigération peut avoir un effet néfaste sur eux, en raison de leurs propriétés.
- Votre appareil ne gèle pas, ce qui signifie qu'il n'est pas nécessaire de le dégivrer manuellement. Cela se fera automatiquement.
- La température augmente pendant la décongélation, conformément aux exigences de la Norme ISO. Pour empêcher une augmentation de la température des aliments congelés pendant le dégivrage du congélateur, emballez les aliments congelés dans plusieurs couches de film alimentaire.
- Ne recongelez pas des aliments congelés ayant été décongelés.
- La température du compartiment à 2 étoiles (section) ou du compartiment à 1 étoile (☼) est légèrement supérieure à celle des autres compartiments de congélation (compartiments). Le compartiment deux étoiles se base sur les consignes et/ou les conditions indiquées par l'utilisateur.

Informations de sécurité

Conseils pour économiser l'énergie

- Installez l'appareil dans une pièce fraîche et sèche, avec une ventilation adéquate. Assurez-vous qu'il ne soit pas exposé à la lumière directe du soleil et ne le placez jamais à proximité d'une source de chaleur directe (un radiateur, par exemple).
- Ne bloquez pas les aérations ni les grilles, pour une efficacité énergétique maximum.
- Laissez les aliments chauds refroidir avant de les placer au frais.
- Placez les aliments congelés dans le réfrigérateur pour décongeler. Vous pouvez ensuite utiliser les températures basses des produits congelés pour refroidir les aliments dans le réfrigérateur.
- Ne laissez pas la porte du réfrigérateur ouverte trop longtemps lorsque vous ajoutez ou retirez de la nourriture. Plus la porte restera ouverte, moins vous aurez de givre dans le congélateur.
- Il est recommandé d'installer le réfrigérateur avec dégagement à l'arrière et sur les côtés. Cela aidera à réduire la consommation d'énergie et à réduire vos factures d'électricité.
- Pour une utilisation efficace de l'énergie, respectez la position d'origine de tous les accessoires internes (paniers, tiroirs, étagères).

Cet appareil est destiné à être utilisé dans un cadre domestique, et dans des structures de types suivants :

- les zones réservées à la cuisine du personnel dans les magasins, bureaux et autres environnements de travail;
- les corps de ferme et zones réservées aux clients dans les hôtels, motels et autres environnements de type résidentiel;
- les structures de type « Bed and breakfast » ;
- la restauration et les structures similaires (non commerciales)

Informations de sécurité

Consignes concernant la Directive DEEE



Mise au rebut correcte de ce produit
Directive relative aux déchets d'équipements électriques et électroniques (DEEE)
(Applicable au pays disposant de systèmes de collecte séparés)

Ce marquage sur le produit, les accessoires ou la littérature indique que le produit et ses accessoires électroniques (chargeur, casque, câble USB) ne doivent pas être éliminés avec d'autres déchets ménagers à la fin de leur vie professionnelle. Pour éviter tout dommage éventuel à l'environnement ou à la santé humaine à partir de l'élimination incontrôlée des déchets, veuillez séparer ces objets d'autres types de déchets et les recycler de manière responsable afin de promouvoir la réutilisation durable des ressources matérielles. Les utilisateurs des ménages doivent contacter soit le distributeur où ils ont acheté ce produit, soit le bureau de leur gouvernement local, pour savoir où et comment ils peuvent prendre ces articles pour un recyclage respectueux de l'environnement. Les entreprises et particuliers sont invités à contacter leurs fournisseurs et à consulter les conditions de leur contrat de vente. Ce produit et ses accessoires ne peuvent être jetés avec les autres déchets.

Pour plus d'informations sur les engagements environnementaux de Samsung et les obligations réglementaires spécifiques au produit, par exemple, REACH consultez : samsung.com/uk/aboutsamsung/samsungelectronics/corporatecitizenship/data_corner.html
(Pour les produits vendus dans les pays européens uniquement)

Informations de sécurité

Downloaded from www.vandenborre.be

Installation

Installation

Préparation à l'installation du réfrigérateur

Félicitations pour votre achat du Réfrigérateur Samsung Side-By-Side ! Nous espérons que vous apprécierez les multiples fonctions modernes offertes par votre appareil.

Choisissez le meilleur emplacement pour votre réfrigérateur

- Surface solide et plane sans tapis ni revêtement de sol pouvant obstruer la ventilation.
- Protéger des rayonnements solaires
- Espace suffisant permettant d'ouvrir et de fermer la porte
- Protéger des sources de chaleur
- Salle pour l'entretien et la maintenance
- Plage de température : entre 5 °C et 43 °C

Plage de température efficace

Le réfrigérateur est conçu pour fonctionner normalement selon la plage de température spécifiée pour sa classification.

Classe	Symbole	Plage de température ambiante (°C)	
		IEC 62552 (ISO 15502)	ISO 8561
Tempéré (étendu)	NS	+10 à +32	+10 à +32
Tempéré	N	+16 à +32	+16 à +32
Subtropical	ST	+16 à +38	+18 à +38
Tropical	T	+16 à +43	+18 à +43

REMARQUE

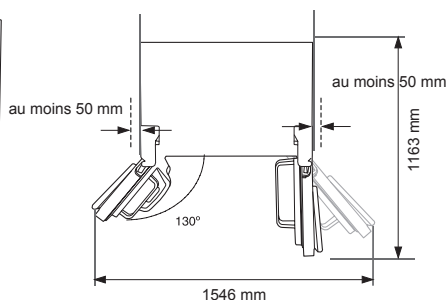
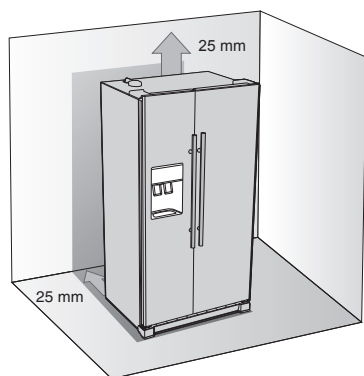
- Les performances de refroidissement et la consommation d'énergie du réfrigérateur peuvent être affectées par la température ambiante, la fréquence d'ouverture des portes et l'emplacement du réfrigérateur. Nous vous conseillons d'ajuster la température en fonction des besoins.

Installation

Espacements

Laissez un espace suffisant pour l'installation du réfrigérateur sur une surface plate.

Espace général nécessaire. Reportez-vous au schéma et aux dimensions suivantes.



REMARQUE

- Laissez de l'espace à gauche, à droite, à l'arrière et au dessus du réfrigérateur, lorsque vous l'installez. Cela aidera à réduire la consommation d'énergie et à réduire vos factures d'électricité.
- N'installez pas le réfrigérateur dans une zone où la température est inférieure à 10 °C (50 °F).
- Assurez-vous de débrancher la conduite d'alimentation en eau AVANT d'enlever la porte du congélateur.

Installation

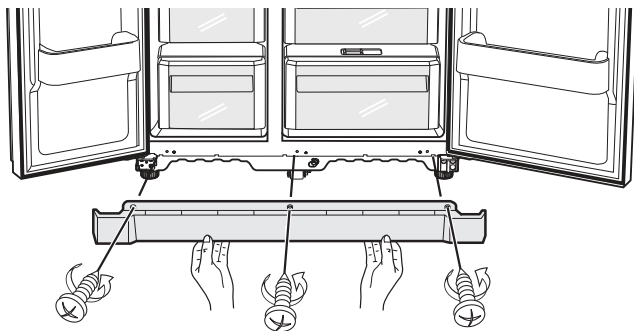
Retrait des portes du réfrigérateur

Si le cadre de votre porte ne permet pas au réfrigérateur de passer facilement, vous pouvez retirer les portes.

L'apparence réelle de votre réfrigérateur peut varier, en fonction de votre pays.

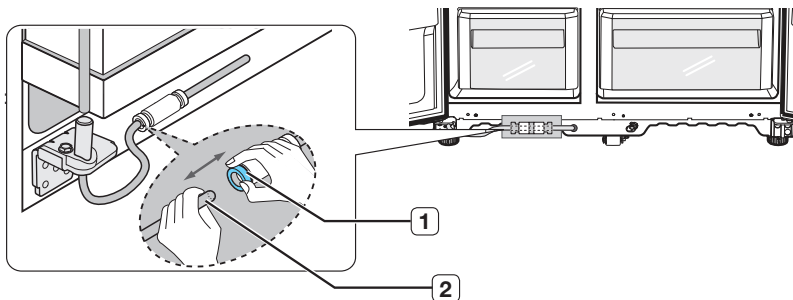
1. Retrait du couvercle du pied avant

Tout d'abord, ouvrez les portes du congélateur et du réfrigérateur, puis enlevez le cache du pied avant en faisant tourner les trois vis dans le sens inverse des aiguilles d'une montre.



Séparation de la conduite d'alimentation en eau du réfrigérateur

1. Retirez la conduite à eau en appuyant sur le coupleur **1** et en extrayant la conduite **2** à eau.



REMARQUE

- Ne coupez pas la conduite d'eau. Séparez-la doucement du coupleur.

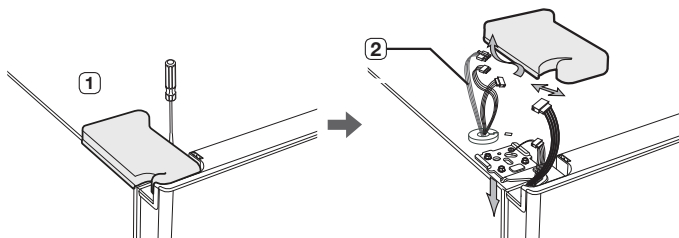
Installation

2. Retrait de la porte du congélateur

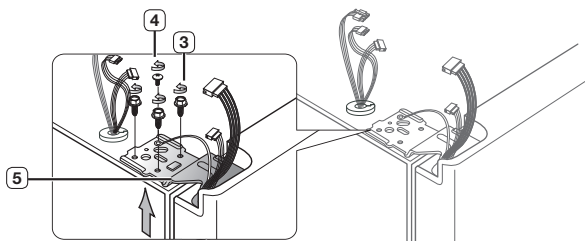
D'abord, quelques éléments à prendre en compte.

- Assurez-vous de soulever la porte pour que les charnières ne soient pas pliées ou cassées.
- Veillez à ne pas pincer la conduite à eau et le faisceau de câbles sur la porte.
- Placez les portes sur une surface protégée pour éviter de les rayer ou de les endommager.

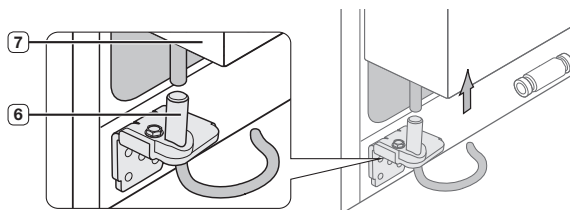
1. La porte du réfrigérateur fermée, retirez la charnière de la porte supérieure **1** au moyen d'un tournevis, puis débranchez les câbles en les ramenant doucement vers vous **2**.



2. Retirez les vis des charnières de portes **3** ainsi que la vis de fixation **4** en la faisant tourner dans le sens antihoraire et en retirant la charnière de porte supérieure **5**. Attention à ce que la porte ne vous tombe pas dessus lorsque vous la retirerez.



3. Ensuite, retirez la porte installée sur la charnière inférieure **6** en la faisant légèrement remonter vers le haut **7**.



! PRUDENCE

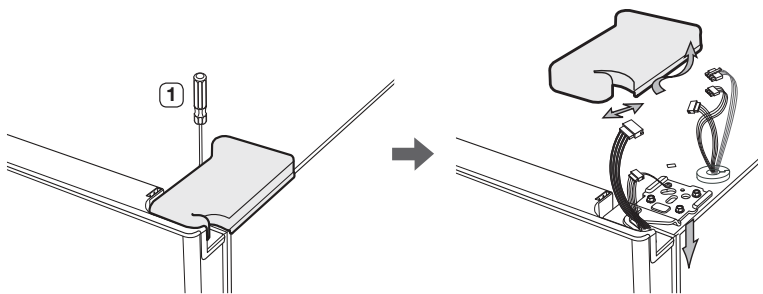
- Veillez à ne pas pincer la conduite à eau et le faisceau de câbles sur la porte.

Installation

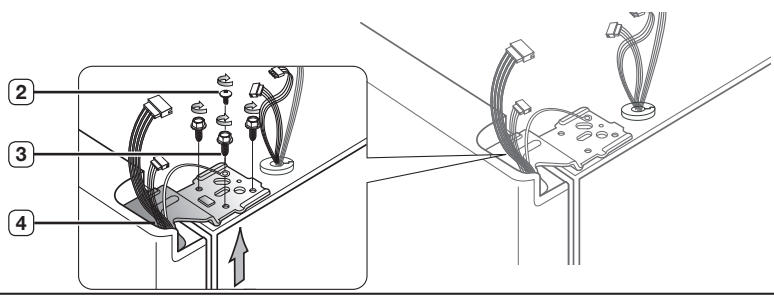
Installation

Retrait de la porte du réfrigérateur

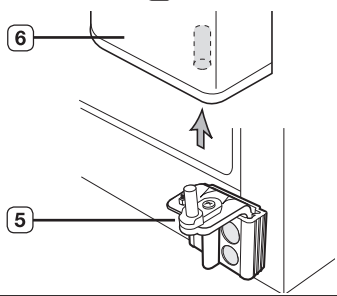
1. La porte fermée, retirez le cache de la charnière de la porte supérieure **1** au moyen d'un tournevis.



2. Retirez les vis des charnières de portes **2** ainsi que la vis de fixation **3** en la faisant tourner dans le sens antihoraire et en retirant la charnière de porte supérieure **4**. Attention à ce que la porte ne vous tombe pas dessus lorsque vous la retirerez.



3. Retirez la porte installée sur la charnière inférieure **5** en la faisant légèrement remonter vers le haut **6**.



Installation

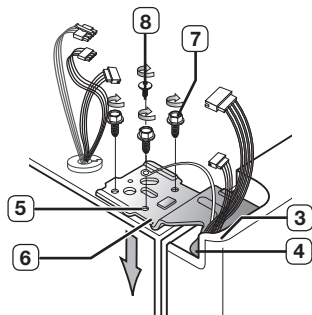
Installation

Remise en place des portes du réfrigérateur

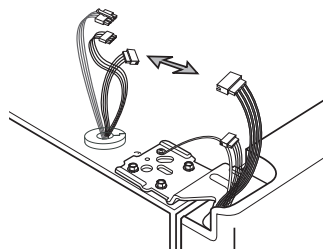
Une fois que vous avez placé votre réfrigérateur en toute sécurité là où vous l'aviez prévu, il est temps de remettre les portes.

Remise en place des portes du réfrigérateur

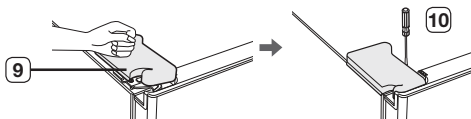
1. Insérez l'axe de la charnière supérieure **3** dans la fente située au coin de la porte du congélateur **4**. Assurez-vous que la charnière est bien nivelée entre la fente de la charnière supérieure **5** et celle du cabinet **6** puis remettez en place les vis de la charnière **7** et la vis de fixation **8** en les faisant pivoter dans le sens antihoraire.



2. Reconnectez les câbles



3. Placez la partie avant du cache de la charnière supérieure **9** à l'avant de la charnière supérieure **10** et remettez-le en place au moyen d'une vis.

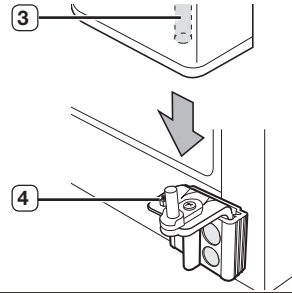


Installation

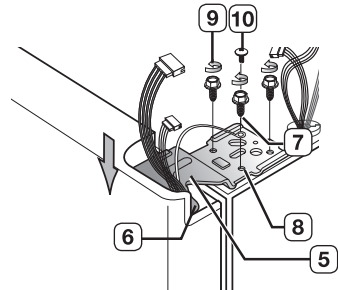
Installation

Remise en place des portes du réfrigérateur

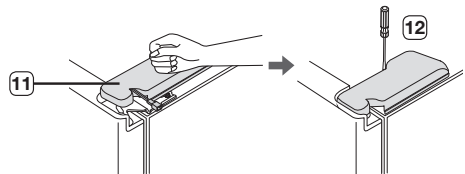
1. Alignez la fente à l'extrémité de la porte du réfrigérateur, **3** au-dessus de la **4** charnière supérieure.



2. Insérez l'axe de la charnière supérieure **5** dans la fente de la charnière **6** en veillant à ce que la charnière soit bien nivelée entre la fente de charnière supérieure **7** et celle du cabinet **9**. Puis remettez en place les vis de la charnière **9** et la vis de fixation **10** en les faisant tourner dans le sens antihoraire.



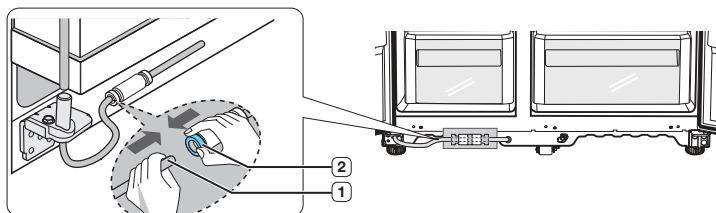
3. Placez la partie avant du cache de la charnière supérieure **11** à l'avant de la charnière supérieure **12** et remettez-le en place au moyen d'une vis.



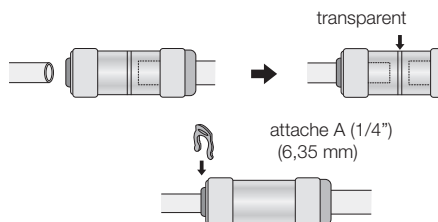
Installation

Remise en place de la conduite à eau

1. Insérez la conduite d'eau ① dans le coupleur ②.



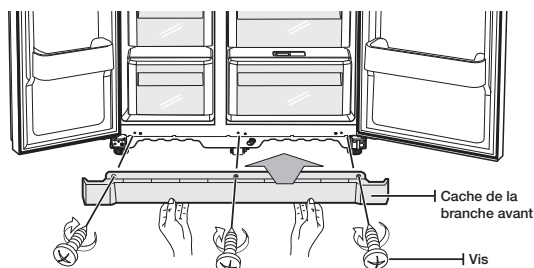
2. La conduite d'eau doit être complètement insérée au niveau du centre du coupleur transparent, afin d'éviter toute fuite d'eau du distributeur.
3. Insérez l'attache dans le kit d'installation et vérifiez qu'il maintient fermement la conduite.



Remise en place du couvercle du pied avant

REMARQUE

- Avant de fixer le couvercle, vérifiez que le connecteur d'eau ne fuit pas.
- Remplacez le couvercle du pied avant en faisant tourner les trois vis dans le sens des aiguilles d'une montre, comme indiqué sur l'illustration.



Installation

Nivellement du réfrigérateur

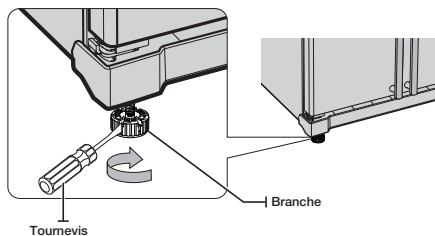
Maintenant que les portes ont été replacées sur le réfrigérateur, vous devez vous assurer que le réfrigérateur est bien nivelé, afin que vous puissiez faire les derniers ajustements. Si le réfrigérateur n'est pas bien nivelé, il est possible que les portes ne soient pas correctement alignées.

REMARQUE

- L'avant du réfrigérateur est également réglable.

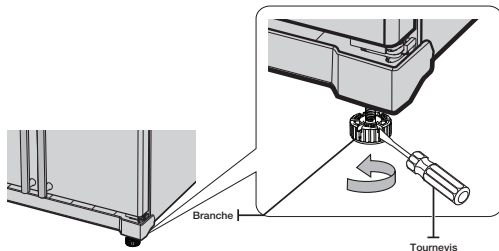
Lorsque la porte du congélateur est plus basse que le réfrigérateur

Insérez un tournevis à lame plate dans l'une des encoches du pied, et faites-le tourner dans le sens des aiguilles d'une montre ou dans le sens inverse des aiguilles d'une montre pour mettre le congélateur à niveau.



Lorsque la porte du congélateur est plus haute que le réfrigérateur

Insérez un tournevis à lame plate dans l'une des encoches du pied, et faites-le tourner dans le sens des aiguilles d'une montre ou dans le sens inverse des aiguilles d'une montre pour mettre le réfrigérateur à niveau.



REMARQUE

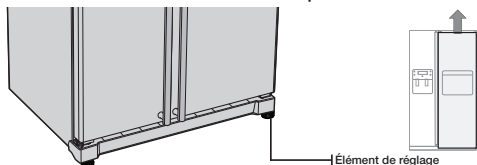
- Reportez-vous à la rubrique suivante pour connaître la meilleure façon d'apporter de petits réglages aux portes.
- Les pattes du produit ne sont pas installées lorsque ce dernier sort d'usine. Assurez-vous d'ajuster les pieds de sorte à ce que ceux-ci puissent toucher le sol et assurez-vous que l'appareil est nivelé avant de l'utiliser.
- Pour des raisons de sécurité, réglez le côté avant un peu plus haut que le côté arrière.

Installation

Apport de petites modifications aux portes

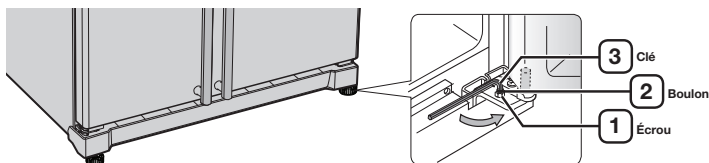
Rappelez-vous, un réfrigérateur doit être bien nivelé pour obtenir les portes parfaitement égales. Si vous avez besoin d'aide, passez en revue la rubrique précédente, relative au nivellement du réfrigérateur.

Lorsque la porte du congélateur est placée au-dessus du réfrigérateur



Pour rectifier les éventuels déséquilibres, le processus est le même. Ouvrez les portes et ajustez-les, une à la fois, comme suit:

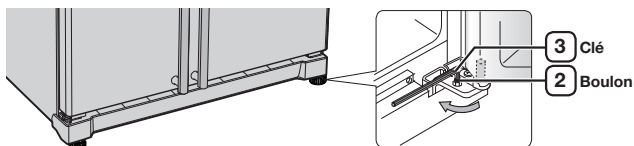
1. Dévissez l'écrou (1) de la charnière inférieure jusqu'à ce qu'elle atteigne la partie supérieure du boulon (2).



REMARQUE

- Lorsque vous relâchez l'écrou (1), assurez-vous que vous utilisez une clé Allen (4 mm) (3) pour desserrer le boulon (2) dans le sens antihoraire. Vous devriez pouvoir maintenant dévisser l'écrou (1) au moyen de vos doigts.

2. Ajustez la différence de hauteur entre les portes en faisant pivoter le boulon (2) dans le sens horaire ou antihoraire.

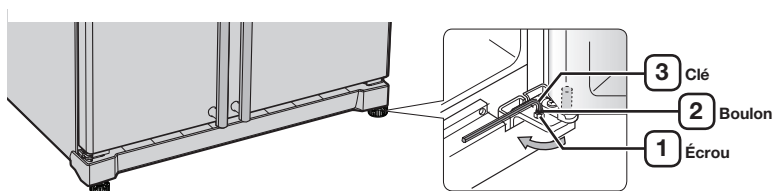


REMARQUE

Lorsque vous faites tourner dans le sens horaire, la porte se déplace vers le haut.

Installation

3. Après avoir ajusté les portes, faites tourner l'écrou ① dans le sens antihoraire jusqu'à ce qu'il atteigne l'extrémité basse du boulon, puis serrez de nouveau le boulon à l'aide de la clé ③ pour sécuriser l'écrou en place ①.



REMARQUE

Si vous ne serrez pas suffisamment les vis, le boulon pourrait lâcher.

Vérification de la conduite du distributeur d'eau (facultatif)

Le distributeur d'eau fait partie des nouveaux accessoires offerts par votre réfrigérateur Samsung. Pour une meilleure santé, le filtre à eau Samsung élimine toutes les particules indésirables de votre eau. Cependant, il ne stérilise pas et ne détruit pas les micro-organismes. Pour cela, vous devrez vous équiper d'un système de purification de l'eau.

Pour que la machine à glaçons fonctionne correctement, la pression de l'eau doit se situer entre 138 et 862 Kpa. Dans des conditions normales, un gobelet en papier de 170 cc peut être rempli en 10 secondes.

Si le réfrigérateur est installé dans une zone où la pression d'eau est basse (inférieure à 138 Kpa), vous pouvez installer une pompe de surpression pour compenser la basse pression.

Assurez-vous que le réservoir d'eau à l'intérieur du réfrigérateur est correctement rempli. Pour ce faire, appuyez sur la languette du distributeur d'eau jusqu'à ce que l'eau s'écoule.

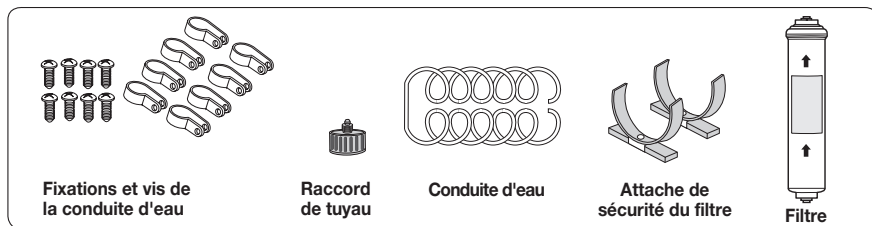
REMARQUE

Les kits d'installation de la ligne d'eau sont inclus avec l'unité. Vous le trouverez dans le bac de congélation.

Installation

Installation de la conduite du distributeur d'eau (facultatif)

Pièces à installer sur la conduite à eau



Raccordement à la conduite d'alimentation en eau.

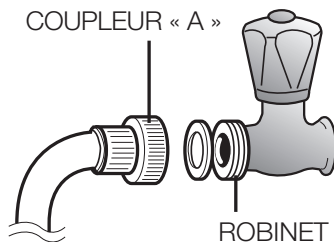
Connectez la conduite à eau au coupleur et au robinet.

1. Fermez le robinet d'eau.
2. Connectez le coupleur « A » au robinet.



PRUDENCE

La conduite d'eau doit être raccordée au tuyau d'eau froide. Si elle est raccordée au tuyau d'eau chaude, le filtre risquerait de mal fonctionner.



INFORMATIONS RELATIVES À LA GARANTIE

La conduite à eau n'est pas protégée par la garantie établie par le fabricant pour le réfrigérateur ou le bac à glaçons.

Pour réduire le risque de dégâts des eaux, suivez les consignes suivantes :



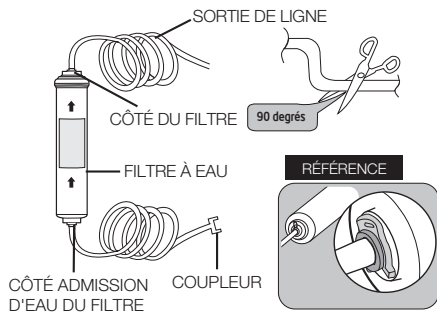
REMARQUE

Si le coupleur ne tient pas bien sur le robinet actuel, rendez-vous chez le concessionnaire agréé le plus proche et achetez les raccords du coupleur appropriés.

Installation

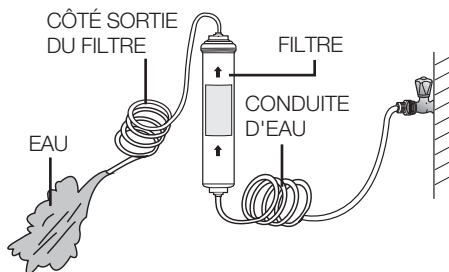
Choisissez l'emplacement où installer le filtre.

- Si vous souhaitez ré-assembler l'admission et la sortie d'eau du filtre pendant l'installation de celui-ci, reportez-vous à l'illustration donnée en référence.
- Coupez la ligne d'eau reliée au filtre à l'endroit approprié, après avoir mesuré la distance entre le filtre et le robinet d'eau froide.



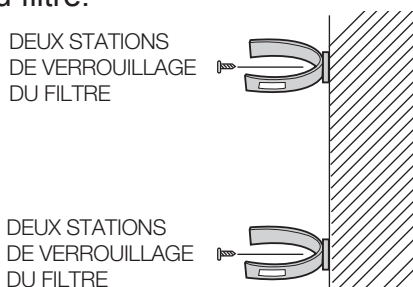
Retirez toute matière résiduelle bloquée dans le filtre.

- Ouvrez le robinet d'eau principal pour vérifier si de l'eau circule dans la conduite d'eau côté « admission » du filtre.
- Si l'eau ne sort pas de la ligne, vérifiez que le robinet est ouvert.
- Laissez le robinet ouvert jusqu'à ce que toute l'eau propre se soit écoulée et que toute matière résiduelle accumulée pendant la fabrication ait été enlevée.



Reliez les stations de verrouillage du filtre.

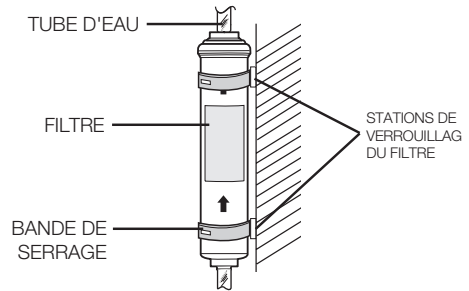
- Maintenez les stations de verrouillage du filtre dans la position appropriée (sous l'évier par exemple) et fixez-les fermement à l'emplacement de la vis.



Installation

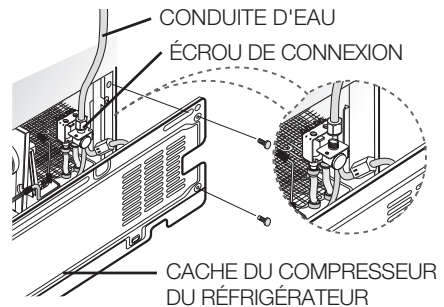
Sécurisez le filtre dans cette position.

- Fixez le filtre dans la bonne position, comme indiqué sur l'illustration à droite.



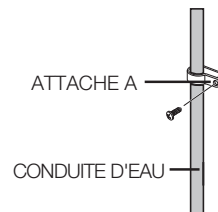
Connectez la conduite d'eau au réfrigérateur.

- Retirez le couvercle du compresseur du réfrigérateur.
- Connectez la conduite à eau à la vanne, comme sur l'illustration.
- Une fois la connexion établie, vérifiez qu'il n'y a pas de fuite.
- Remettez en place le couvercle du compresseur du réfrigérateur.



Sécurisez la conduite d'eau.

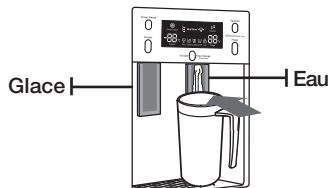
- - À l'aide de l'attache « A », fixez la conduite d'eau au mur (à l'arrière du réfrigérateur).
- - Lorsque la conduite d'eau est sécurisée, assurez-vous qu'elle n'est pas trop pliée, pincée ou écrasée.



Installation

Retirez les matières résiduelles à l'intérieur de la conduite d'alimentation en eau après avoir installé le filtre. (Facultatif)

1. Ouvrez l'alimentation principale en eau et fermez le robinet sur la ligne d'alimentation en eau.
2. Faites passer de l'eau à travers le distributeur jusqu'à ce que l'eau soit claire (environ 1L). Cela nettoiera le système d'alimentation en eau et élimine l'air emprisonné dans les conduites.
3. Un rinçage supplémentaire peut être nécessaire dans certains ménages.
4. Ouvrez la porte du réfrigérateur et assurez-vous qu'il n'y a pas de fuites d'eau provenant du filtre à eau.



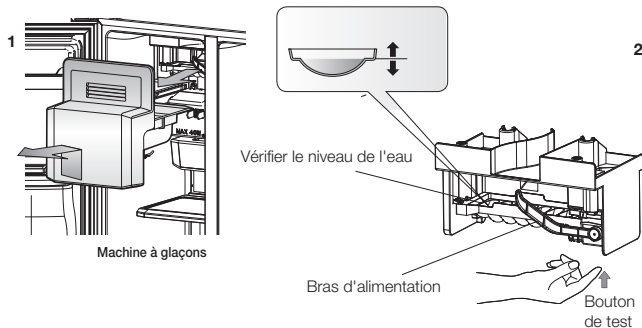
REMARQUE

- Une cartouche de filtre à eau nouvellement installée peut faire jaillir brièvement de l'eau du distributeur d'eau. Cela est dû à l'air qui pénètre dans la ligne. Cela ne devrait poser aucun problème de fonctionnement.

Vérifiez la quantité d'eau dont est approvisionnée le bac à glaçons. (Facultatif)

1. Soulevez le bacs à glaçons et sortez-le doucement du congélateur.
2. Lorsque vous appuyez sur le bouton « Test » pendant 1,5 seconde, le robinet d'alimentation en eau remplit le bac à glaçons après que le bac à glaçons a été remis en place. Assurez-vous que la quantité d'eau est correcte (voir l'illustration ci-dessous).

Si le niveau d'eau est trop bas, les glaçons seront petits. Ceci est dû à un problème de pression de l'eau dans les conduites d'eau principales, et non pas un problème lié au réfrigérateur



Opérations

Configuration du réfrigérateur

Maintenant que votre nouveau réfrigérateur est installé et en position, vous êtes prêt à profiter de toutes ses fonctions.

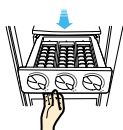
Lorsque vous aurez effectué les étapes suivantes, votre réfrigérateur sera entièrement opérationnel. Si ce n'est pas le cas, vérifiez d'abord l'alimentation et la source d'alimentation électrique ou consultez la section relative au dépannage, à la fin de ce manuel. Si vous avez d'autres questions, contactez votre Centre d'Assistance Samsung Electronics.

1. Placez le réfrigérateur dans un endroit approprié, en l'écartant suffisamment du mur. Reportez-vous aux consignes d'installation de ce manuel.
2. Une fois le réfrigérateur branché à l'électricité, assurez-vous que l'ampoule intérieure s'allume lorsque vous ouvrez les portes.
3. Réglez le sélecteur de température sur la température la plus froide et attendez une heure. Le congélateur devrait être légèrement refroidi et le moteur devrait fonctionner sans à-coup.
4. Après avoir alimenté le réfrigérateur en électricité, il faudra quelques heures pour atteindre la température appropriée. Une fois la température du réfrigérateur suffisamment fraîche, vous pouvez commencer à y stocker des aliments et des boissons.

UTILISATION DU BAC A GLAÇONS (FACTULTATIF)

Lorsque la température de congélation atteint zéro Degré, vous pouvez utiliser le bac à glaçons pour faire de la glace.

1. Sortez le bac à glaçons.



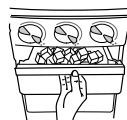
3. Placez-le à l'intérieur du bac à glaçons.



2. Versez de l'eau fraîche dans le bac jusqu'à atteindre le niveau d'eau indiqué sur le bac.

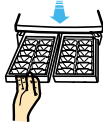


4. Tournez le bouton du bac à glaçons et ce dernier se remplira automatiquement après que vous aurez relâché le bouton. Retirez le compartiment à glaçons.



Opérations

1. Sortez le bac à glaçons.



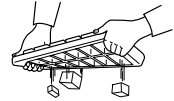
3. Placez-le sous ou sur l'étagère du congélateur.



2. Versez de l'eau fraîche dans le bac jusqu'à atteindre le niveau d'eau indiqué sur le bac.



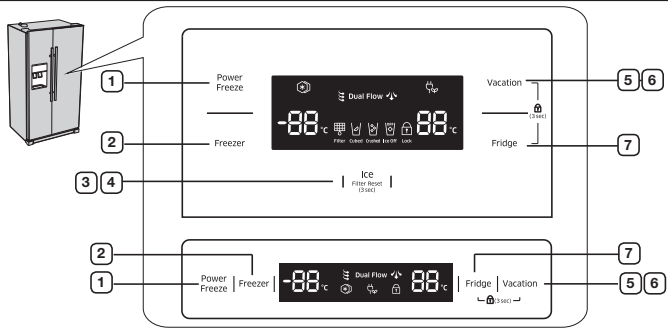
4. Pour séparer les glaçons, sortez le bac à glaçons et tenez le bac à glaçons par ses extrémités, puis tournez-le doucement.



Opérations

Opérations

Utilisation du panneau de commandes (facultatif)



! PRUDENCE

- Lorsque la touche de température n'est pas utilisée, l'affichage Dual Flow et Filter (vert) s'éteint. Appuyez alors sur la touche ou le témoin lumineux s'allumera à nouveau. Cela est normal.

1. BOUTON « POWER FREEZE »	Accélère le temps nécessaire pour congeler les produits placés au congélateur. Peut être utile si vous avez besoin de congeler rapidement des aliments qui se gâtent facilement ou si la température dans le congélateur s'est considérablement réchauffée (par exemple, si la porte a été laissée ouverte).
2. BOUTON « FREEZER »	Appuyez sur le bouton « FREEZER » pour régler le congélateur à la température désirée. Vous pouvez régler la température entre -14 °C (8 °F) et -25 °C (-14 °F).
3. BOUTON « ICE TYPE »	Utilisez ce bouton pour choisir entre de la glace en cubes (Cubed), pilée (Crushed); ou autrement pour désactiver cette fonction.
4. BOUTON « FILTER CHANGE »	Lorsque vous changez le filtre, appuyez sur ce bouton pendant 3 secondes pour réinitialiser le programme du filtre.
5. BOUTON « VACATION »	Si vous partez en vacances ou en voyage d'affaires ou que vous n'avez pas besoin d'utiliser le réfrigérateur, appuyez sur le bouton « VACATION » (Vacances). Lorsque vous sélectionnez le bouton « VACATION » du compartiment réfrigérateur, le témoin à DEL « VACATION » sera allumée. ! PRUDENCE <ul style="list-style-type: none"> Il est fortement recommandé de retirer les aliments du bac pour aliments frais et de ne pas laisser la porte ouverte lorsque vous sélectionnez la fonction « Vacation ».
6. BOUTON « CHILD LOCK »	Si vous appuyez simultanément sur les boutons « Vacation » et « Fridge » pendant 3 secondes, tous les boutons seront verrouillés. La languette du distributeur d'eau ainsi que la languette du distributeur de glaçons ne fonctionneront pas non plus. Pour quitter ce mode, appuyez à nouveau sur ces deux boutons pendant 3 secondes.
7. BOUTON « FRIDGE »	Appuyez sur le bouton « Fridge » pour régler le réfrigérateur à la température désirée. Vous pouvez régler la température entre 1 °C et 7 °C (34 °F et 45 °F).

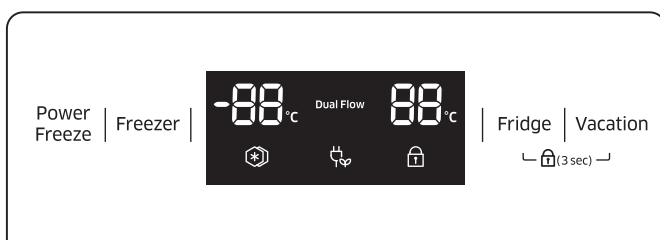
Opérations

Opérations

Utilisation du panneau de commandes (facultatif)

Le segment « 88 » sur la partie « Congélateur » indique la température actuelle du congélateur.

Le segment « 88 » sur la partie « Réfrigérateur » indique la température actuelle du réfrigérateur.



Power Freeze

Cette icône s'allume lorsque vous activez la fonction « Power Freeze ».

Lorsque vous n'en avez pas besoin, appuyez à nouveau sur le bouton pour annuler le mode « Power Freeze ».



PRUDENCE

- Lorsque vous utilisez cette fonction, la consommation d'énergie du réfrigérateur augmente. Cette fonction doit être activée avant de placer de grandes quantités d'aliments dans le compartiment congélateur, au moins 24 heures au préalable.

Child Lock

Cette icône s'allume lorsque vous activez la fonction « Child Lock » (Sécurité enfant) en appuyant simultanément sur le bouton « Vacation » ou le bouton « Power Cool » et le bouton « Fridge » pendant 3 secondes. Appuyez de nouveau sur ces deux boutons pendant 3 secondes pour réactiver le mode.

Opérations

Indicateur du filtre (Facultatif)

Lorsque le voyant du filtre est allumé, il est temps de changer le filtre. Généralement, cela se produit tous les 6 mois. Après avoir retiré l'ancien filtre et en avoir installé un nouveau, réinitialisez le voyant d'état en appuyant sur le bouton « Ice Type » pendant environ 3 secondes. L'indicateur s'allumera à nouveau dans environ 6 mois pour vous faire savoir qu'il est temps de changer de nouveau le filtre. Si vous n'utilisez pas le filtre à eau, appuyez sur le bouton « Ice Type » pendant plus de 5 secondes, le voyant du filtre et le message « Filter Change » seront éteints.

Glace en cubes, glace pilé, ou arrêt de la machine à glaçons (facultatif)

Appréciez la glace en cubes ou en morceaux en sélectionnant votre préférence dans le panneau de commande numérique. Si vous n'avez pas besoin de glace, désactivez la fonction pour économiser l'eau et la consommation d'énergie. Le témoin de type glace indique le type de glace (ou pas de glace) actuellement choisi.

Contrôle de la température

Contrôler la température du congélateur

La température du congélateur peut être réglée entre -14 °C (8 °F) et -25 °C (-14 °F) pour répondre à vos besoins particuliers. Appuyez plusieurs fois sur le bouton du congélateur jusqu'à ce que la température désirée soit affichée sur l'écran d'affichage. Gardez à l'esprit que les aliments tels que la crème glacée peuvent fondre à -16 °C (4 °F).

La température est affichée par séquences, de -14 °C (8 °F) et -25 °C (-14 °F). Lorsque l'affichage atteint -14 °C (8 °F), il repart à -25 °C (-14 °F).

Cinq secondes après avoir réglé la nouvelle température, l'affichage indique à nouveau la température actuelle du congélateur. Cependant, cette valeur change à mesure que le congélateur s'ajuste à la nouvelle température.

La température dans le compartiment à 2 étoiles est légèrement supérieure à celle des autres compartiments de congélation.

Opérations

Contrôler la température du réfrigérateur

La température du réfrigérateur peut être réglée entre 7 °C (45 °F) et 1 °C (34 °F) pour répondre à vos besoins particuliers. Appuyez plusieurs fois sur le bouton « Fridge » jusqu'à ce que la température souhaitée apparaisse sur l'écran d'affichage.

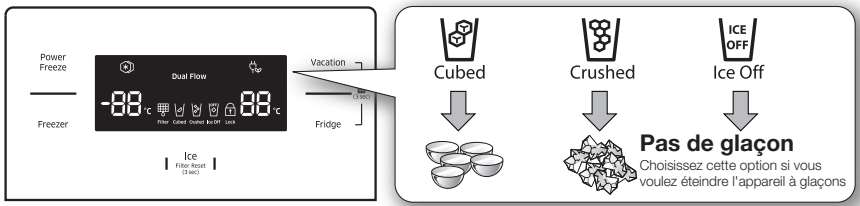
Le processus de contrôle de la température fonctionne exactement comme le processus de congélation. Appuyez sur le bouton « Fridge » pour régler la température désirée. Après quelques secondes, la fonction FRIDGE commencera à analyser la température récemment réglée. Celle-ci sera indiquée sur l'écran d'affichage.

PRUDENCE

- La température du congélateur ou du réfrigérateur peut augmenter en raison de l'ouverture trop fréquente des portes ou si une grande quantité d'aliments chauds ou est placée de chaque côté.
- Cela peut provoquer un clignotement de l'affichage numérique. Une fois que le congélateur et le réfrigérateur reviennent à leur température normale, le clignotement s'arrête.
- Si le clignotement persiste, vous devrez peut-être « réinitialiser » le réfrigérateur. Essayez de débrancher l'appareil, patientez environ 10 minutes, puis rebranchez-le.

Utilisation du distributeur d'eau froide et de glaçons (congélateur)

Appuyez sur le bouton « Ice Type » pour sélectionner le type de glaçons que vous désirez obtenir.



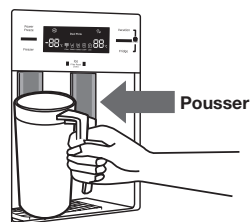
REMARQUE

- La glace est présentée sous forme de cubes. Lorsque vous sélectionnez « écrasé », la machine à glaçons broie les glaçons dans de la glace pilée.

Opérations

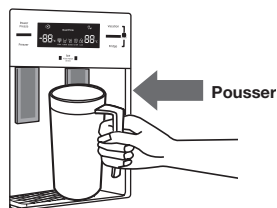
Vous servir en glace

Placez votre verre sous la sortie de glace et enfoncez doucement la languette du distributeur de glaçons avec votre verre. Assurez-vous que le verre est aligné avec le distributeur, pour empêcher la glace de rebondir.



Utilisation du distributeur d'eau

Placez votre verre sous la sortie d'eau et enfoncez doucement la languette du distributeur de glaçons avec votre verre. Assurez-vous que le verre est aligné avec le distributeur, pour empêcher l'eau de s'écouler par terre.



⚠ AVERTISSEMENT

- Ne mettez pas vos doigts, vos mains ou tout autre objet inapproprié dans la fente d'où s'écoule l'eau et tombent les glaçons.
- Cela pourrait causer des blessures corporelles ou des dommages matériels.
- Ne placez jamais vos doigts ni aucun objet dans l'ouverture du distributeur.
- Cela pourrait causer des blessures.
- Utilisez la machine à glaçons fournie avec le réfrigérateur.
- L'alimentation en eau de ce réfrigérateur doit être installée par une personne qualifiée et doit être raccordée uniquement à une source d'eau potable.
- Pour que la machine à glaçons fonctionne correctement, la pression de l'eau doit se situer entre 138 et 862 Kpa.

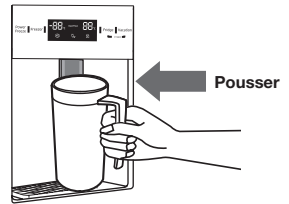
⚠ PRUDENCE

- Si vous avez de longues vacances ou un voyage d'affaires à effectuer et ne comptez pas utiliser le distributeur d'eau ou de glaçons, fermez la vanne d'eau.
- Autrement, un risque de fuite pourrait s'ensuivre.
- Essuyez l'humidité sur les parois et laissez les portes ouvertes.
- Dans le cas contraire, de la moisissure et des odeurs désagréables pourraient se former.

Opérations

Utilisation du distributeur d'eau froide (réfrigérateur)

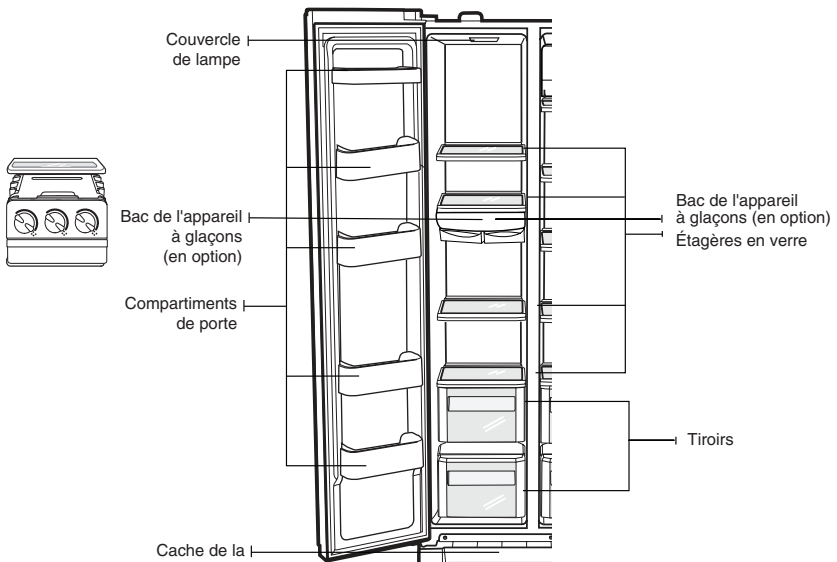
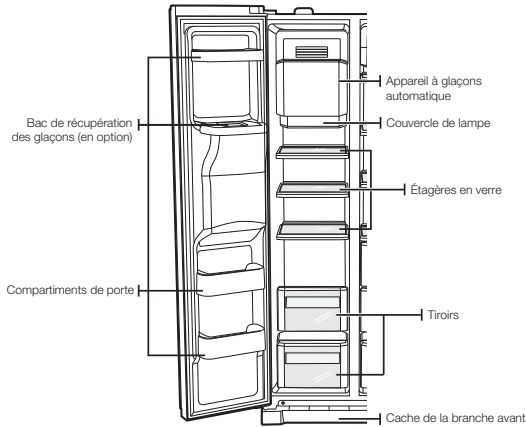
Placez votre verre sous la sortie d'eau et enfoncez doucement la languette du distributeur de glaçons avec votre verre. Assurez-vous que le verre est aligné avec le distributeur, pour empêcher l'eau de s'écouler par terre.



Opérations

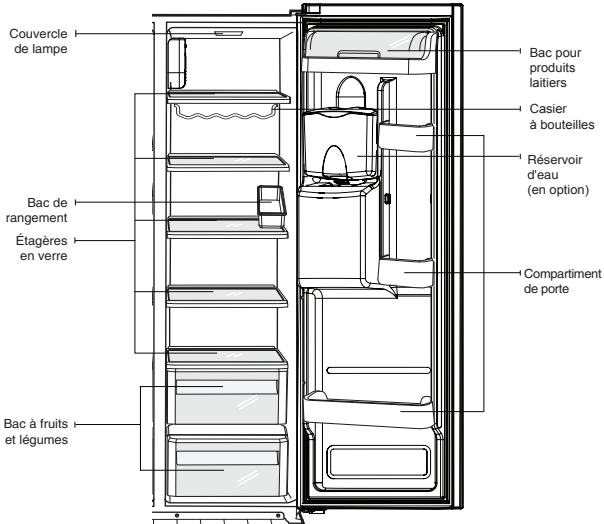
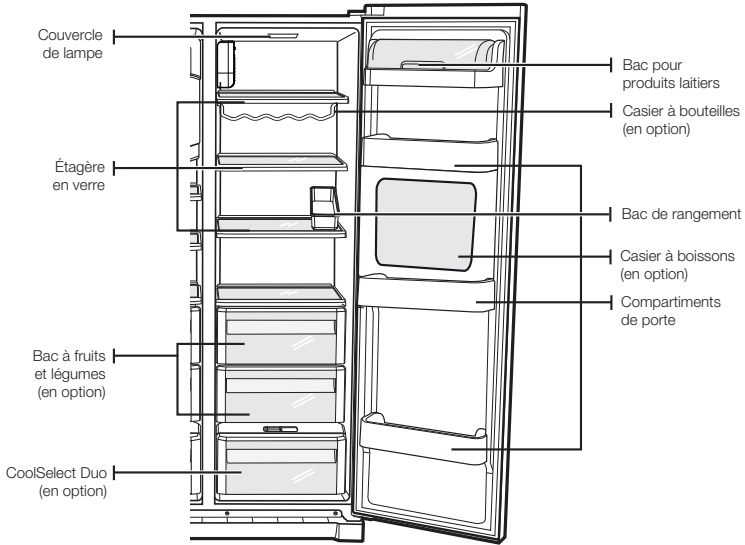
Opérations

Étagères et bacs (Congélateur)



Opérations

Étagères et bacs (Congélateur)



Opérations

Opérations

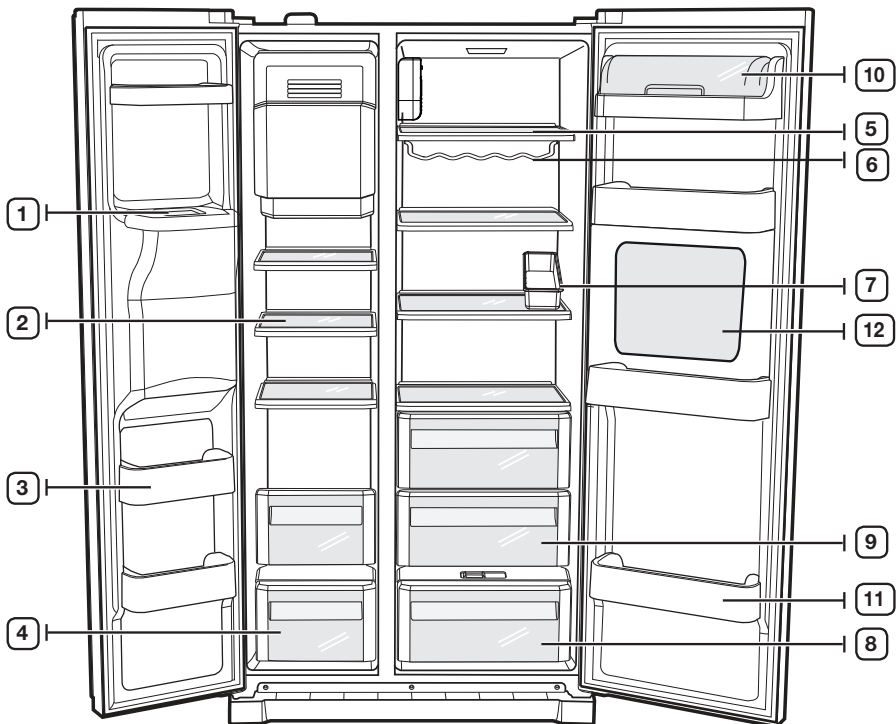
Stockage des aliments

Stockage d'aliments dans le congélateur

Le réfrigérateur Side-By-Side de Samsung a été conçu pour vous offrir le maximum de fonctions en prenant le moins de place possible. Voici certains des compartiments « sur mesure » que nous avons créés pour garder votre nourriture plus fraîche et plus longtemps. Rappelez-vous, afin d'empêcher la pénétration des odeurs dans la glace, les aliments entreposés doivent être emballés de façon aussi hermétique que possible.

REMARQUE

- Pour libérer plus d'espace, vous pouvez retirer le(s) tiroir(s) du congélateur, à l'exception du tiroir du congélateur inférieur et des bacs à glaçons, dans la mesure où ils n'affectent pas les caractéristiques thermiques et mécaniques de l'appareil. Le volume de stockage indiqué pour chaque compartiment est calculé en fonction des composants retirés.



Opérations

Stockage d'aliments dans le réfrigérateur

1. ICE CHUTE (CHUTE DE GLAÇONS)	Ne mettez pas vos doigts, vos mains ou tout autre objet inapproprié dans la fente d'où s'écoule l'eau et tombent les glaçons. Ces conditions risquent de provoquer des blessures physiques, voire des dommages matériels.
2. SHELVES (ETAGERES)	Peuvent être utilisées pour stocker tous types d'aliments.
3. DOOR BINS (BACS DE PORTES)	Peuvent être utilisés pour stocker de petits emballages contenant des aliments congelés.
4. DRAWERS (TIROIRS)	Idéal pour ranger les viandes ou les aliments secs. Les aliments entreposés doivent être emballés de façon hermétique à l'aide d'une feuille d'aluminium ou d'autres matériaux d'emballage ou contenants appropriés.

Stockage d'aliments dans le réfrigérateur

5. SHELVES (ETAGERES)	Conçus pour être résistants aux fissures. Ils peuvent être utilisés pour ranger tous types d'aliments et de boissons. L'apparition de marques circulaires à la surface du verre est un phénomène normal et peut généralement disparaître avec un chiffon humide.
6. WINE RACK (CASIER A BOUTEILLES) (EN OPTION)	Un endroit où ranger le vin.
7. TRAY UTILITY (PLATEAU DE SERVICE)	Le meilleur endroit pour ranger les œufs. Placez le BAC DE SERVICE sur l'étagère pour un accès facile.
8. COOISELECT DUO (COOISELECT DUO) (EN OPTION)	Aide à préserver le goût et prolonge la fraîcheur de votre nourriture. Utilisez-le pour stocker de la viande, des légumes, de la volaille, du poisson ou d'autres aliments consommés régulièrement.
9. FRUIT & VEGETABLE DRAWER (BAC A FRUITS ET A LEGUMES)	Conçu pour préserver la fraîcheur de vos légumes et fruits. Il a été spécialement conçu pour contrôler le niveau d'humidité dans le tiroir.
10. DAIRY BIN (BAC A PRODUITS LAITIERS)	Peut être utilisé pour entreposer des produits laitiers comme du beurre ou de la margarine, du yaourt ou des briques de fromage à la crème.
11. DOOR BINS (BACS DE PORTES)	Conçu pour manipuler des objets volumineux et encombrants tels que des bidons de lait ou autres grandes bouteilles et récipients.
12. BEVERAGE STATION (BAC POUR BOISSONS) (EN OPTION)	Peut servir à pour stocker les aliments fréquemment consommés, tels que les boissons en cannette et les collations; permet un accès à ces aliments sans ouvrir la porte du réfrigérateur.

Opérations

REMARQUE

Les bouteilles doivent être rangées les unes à côté des autres, de sorte qu'elles ne basculent pas et ne tombent pas lorsque vous ouvrez la porte du réfrigérateur.

AVERTISSEMENT

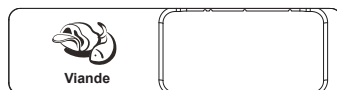
- Si vous prévoyez de partir pendant une période prolongée, videz le réfrigérateur et éteignez-le. Essuyez l'humidité sur les parois et laissez les portes ouvertes. Cela empêchera la formation de moisissures et de mauvaises odeurs.
- S'il est prévu que le réfrigérateur ne soit pas utilisé pendant une longue période, débranchez la prise d'alimentation.
- Une isolation endommagée pourrait provoquer un incendie.

Utilisation du Coolselect Duo (facultatif)

Le CoolSelect Duo est conçu pour vous faciliter la vie, vous qui vivez à 100 à l'heure.

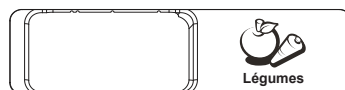
Viande

Lorsque le mode « MEAT » est sélectionné, la température du CoolSelect Duo est configurée de sorte à stocker en toute sécurité la viande ou le jambon. Cette fonction permet également de garder la viande ou le jambon frais plus longtemps.



Légumes

Lorsque le mode « VEGETABLE » est sélectionné, la température du CoolSelect Duo est configurée de sorte à stocker en toute sécurité les légumes ou les fruits. Cette fonction permet aussi de conserver le maximum de vitamines.



REMARQUE

- Lorsque les modes « MEAT » ou « VEGETABLE » sont activés, tous les aliments que vous ne voulez pas soumettre à la même température doivent être retirés du bac.

Opérations

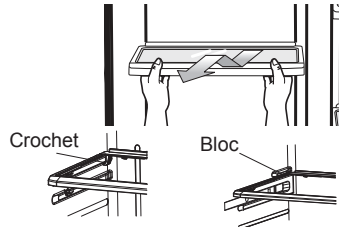
Retrait des accessoires du congélateur

Nettoyer et réorganiser l'intérieur de votre congélateur est un jeu d'enfants !

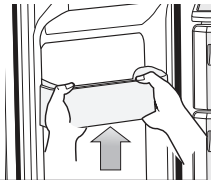
1. Retirez l'étagère en verre en la tirant le plus loin possible. Ensuite, soulevez-la doucement et retirez-la.

 **PRUDENCE**

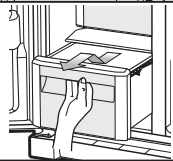
- Dans le cas où il n'y aurait pas de patins permettant d'incliner l'étagère, placez-la bien au fond du réfrigérateur, dans une position appropriée, en suivant les rails de guidage. Autrement, l'étagère pourrait chuter.



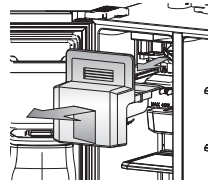
2. Retirez le bac de porte en le tenant des deux mains, puis soulevez-le doucement.



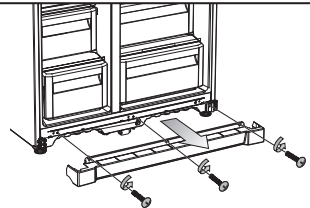
3. Retirez le tiroir en plastique en le ramenant délicatement vers vous et en le soulevant légèrement.



4. Retirez le bac à glaçons en le soulevant et en le tirant vers l'extérieur.



5. Retirez le couvercle avant en ouvrant les portes du congélateur et du réfrigérateur et en retirant les trois vis. Une fois les vis dévissées, détachez le couvercle. Pour remettre en place le cache du pied avant, replacez-le dans sa position d'origine et serrez les trois vis.



 **REMARQUE**

- Évitez de forcer pour retirer le cache.
- Autrement, il pourrait se casser et causer des blessures.

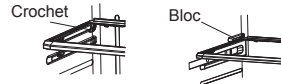
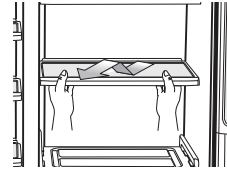
Opérations

Retrait des accessoires du congélateur

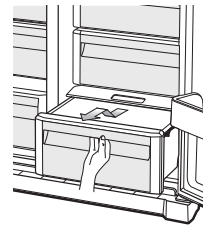
1. Retirez l'étagère en verre en la tirant le plus loin possible. Ensuite, soulevez-la doucement et retirez-la.

! PRUDENCE

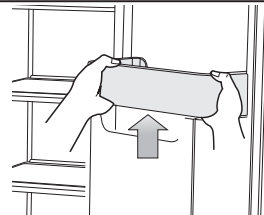
- Dans le cas où il n'y aurait pas de patins permettant d'incliner l'étagère, placez-la bien au fond du réfrigérateur, dans une position appropriée, en suivant les rails de guidage. Autrement, l'étagère pourrait chuter.



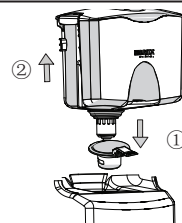
2. Retirez le bac à légumes et à fruits en appuyant sur les encoches situées à l'intérieur du côté gauche et droit du couvercle du bac, et ôtez-le en le ramenant vers vous. En tenant le tiroir d'une main, soulevez-le un peu tout en le ramenant vers vous, et extrayez-le du réfrigérateur.



3. Retirez le bac de porte en le tenant des deux mains, puis soulevez-le doucement.



4. Poussez la poignée du fixateur de bac, et soulevez le réservoir d'eau, puis extrayez-le.



REMARQUE

- Avant de retirer tous les accessoires, assurez-vous que rien ne gêne les aliments. Si cela est possible, enlevez tous les aliments afin de réduire le risque d'accidents.

Opérations

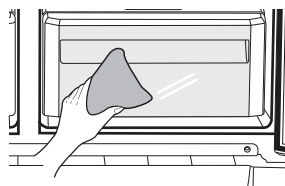
Opérations

Nettoyage du réfrigérateur

Prendre soin de votre réfrigérateur Samsung Side-By-Side prolongera sa durée de vie et combattra la formation d'odeurs et de germes.

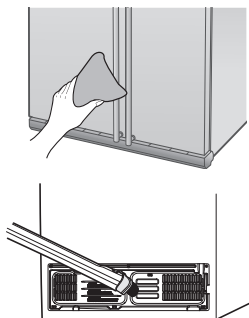
Nettoyage de l'intérieur

Nettoyez les parois intérieures et les accessoires avec un détergent doux, puis séchez avec un chiffon doux. Vous pouvez retirer les tiroirs et les étagères pour un nettoyage plus approfondi. Assurez-vous simplement de les sécher avant de les remettre en place.



Nettoyage de l'extérieur

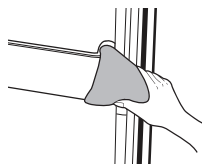
Nettoyez les parois intérieures et les accessoires avec un détergent doux, puis séchez avec un chiffon doux. Vous pouvez retirer les tiroirs et les étagères pour un nettoyage plus approfondi. Assurez-vous simplement de les sécher avant de les remettre en place. Pour garder votre appareil dans son meilleur état, l'extérieur doit être poli une ou deux fois par an.



AVERTISSEMENT

- Ne pas utiliser de benzène, de diluant, de Clorox ou de chlore pour nettoyer l'appareil.
- Cela pourrait endommager l'appareil et provoquer un incendie.

Si les joints de porte en caoutchouc sont sales, les portes risquent de ne pas se fermer correctement et le réfrigérateur ne fonctionnera pas efficacement. Assurez-vous de l'absence de poussière et de saleté, en nettoyant les portes avec un détergent doux et un chiffon humide. Essuyez avec un chiffon propre et doux.



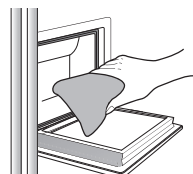
PRUDENCE

- Ne vaporisez pas d'eau sur le réfrigérateur lorsque celui-ci est branché, car cela pourrait entraîner un risque d'électrocution. Ne nettoyez pas le réfrigérateur avec du benzène, du diluant ou du détergent de voiture, car cela pourrait provoquer un risque d'incendie.

Opérations

Nettoyage du Home Bar

Utilisez un chiffon humide pour nettoyer le distributeur d'eau et de glaçons. Puis essuyez à l'aide d'un chiffon sec et doux.



Nettoyage des éclairages intérieurs



AVERTISSEMENT

- Ne tentez pas de remplacer l'ampoule à DEL par vous-même. Contactez un technicien qualifié.
- Assurez-vous également que la nouvelle ampoule LED est de type similaire à l'ancienne. Attention à ne pas casser pas le couvercle de la lampe.

Utilisation des portes

Les portes du réfrigérateur sont munies d'une fonction d'ouverture et de fermeture des portes qui assure leur fermeture complète et hermétique.

Après un certain temps restée ouverte, la porte « reçoit les données » et reste ouverte. Lorsque la porte est entrouverte légèrement, elle se ferme automatiquement.

Dépannage

Cause	Action
Le réfrigérateur ne fonctionne pas du tout ou ne refroidit pas suffisamment.	<ul style="list-style-type: none"> • Vérifiez l'appareil est correctement raccordé à l'électricité. • L'affichage de la température sur l'écran numérique est-il réglé à la bonne température ? Essayez de le régler sur une température plus basse. • Le réfrigérateur est-il exposé à la lumière directe du soleil ou est-il situé trop près d'une source de chaleur ? • L'arrière du réfrigérateur est-il trop près du mur et empêche-t-il l'air de circuler ?
Les aliments dans le réfrigérateur sont congelés.	<ul style="list-style-type: none"> • L'affichage de la température sur l'écran numérique est-il réglé à la bonne température ? Essayez de le régler sur une température plus chaude. • La température dans la pièce est-elle très basse ? • Avez-vous stocké de la nourriture riche en eau dans la partie la plus froide du réfrigérateur ? Essayez de déplacer ces éléments au centre du réfrigérateur au lieu de les conserver dans le tiroir CoolSelect Duo™.
Vous entendez des bruits ou des sons inhabituels.	<ul style="list-style-type: none"> • Vérifiez que le réfrigérateur est bien nivelé et stable. • L'arrière du réfrigérateur est-il trop près du mur et empêche-t-il l'air de circuler ? • Quelque chose est-il tombé derrière ou sous le réfrigérateur ? • J'entends un « tic-tac » à l'intérieur du réfrigérateur. Ceci est normal et dû au fait que divers accessoires se contractent ou se dilatent en fonction de la température de l'intérieur du réfrigérateur.
Les coins et les côtés avant de l'appareil sont chauds et de la condensation peut s'y produire.	<ul style="list-style-type: none"> • Une certaine chaleur est normale car des anti-condenseurs sont installés à l'avant réfrigérateur afin d'éviter la condensation. • La porte du réfrigérateur est-elle entrouverte ? La condensation peut se produire lorsque vous laissez la porte ouverte pendant une longue période.
La glace n'est pas distribuée.	<ul style="list-style-type: none"> • Avez-vous attendu 12 heures après l'installation de la conduite d'alimentation en eau avant de lancer la machine à glaçons ? • La conduite d'eau est-elle raccordée et la vanne d'arrêt ouverte ? • Avez-vous arrêté manuellement la fonction de fabrication de glace ? Assurez-vous que le mode « Ice Type » est configuré sur « Cubed » ou « Crushed ». • De la glace est-elle bloquée dans le bac de stockage de glace ? • La température du congélateur est-elle trop élevée ? Essayez de diminuer la température du congélateur.

Dépannage

Cause	Action
Vous pouvez entendre des bruits de « bulles » dans le réfrigérateur.	<ul style="list-style-type: none"> • Cela est normal. Ce « bouillonnement » provient du liquide réfrigérant circulant dans le réfrigérateur.
Il y a une mauvaise odeur dans le réfrigérateur.	<ul style="list-style-type: none"> • Un aliment a-t-il pourri ? • Assurez-vous que les aliments qui sentent fort (par exemple, le poisson) sont emballés de façon à ce qu'ils soient hermétiquement séparés des autres. • Nettoyez votre congélateur périodiquement et jetez toute nourriture avariée ou suspecte.
Du gel s'est formé sur les parois du congélateur.	<ul style="list-style-type: none"> • L'aération est-elle bloquée ? Enlevez toute obstruction pour que l'air puisse circuler librement. • Laissez suffisamment d'espace entre les aliments stockés pour une circulation d'air efficace. • La porte du congélateur est-elle correctement fermée ?
Le distributeur d'eau ne fonctionne pas.	<ul style="list-style-type: none"> • La conduite d'eau est-elle raccordée et la vanne d'arrêt ouverte ? • La conduite d'alimentation en eau a-t-il été écrasée ou pliée ? Assurez-vous que la conduite est libre et dégagée. • Le réservoir d'eau est-il gelé parce que la température du réfrigérateur est trop basse ? Tentez de régler une température plus chaude sur le panneau d'affichage principal.
L'alarme ne sonne pas, même si la porte est ouverte.	<ul style="list-style-type: none"> • L'alarme de la porte ne retentit que lorsque la porte du réfrigérateur est entrouverte à un angle supérieur à 15 pendant plus de 2 minutes. Initialement, l'alarme est allumée avec 10 sonneries consécutives, puis sonne 10 fois consécutives chaque minute.

Contactez SAMSUNG DANS LE MONDE

Si vous avez des questions ou des commentaires concernant les produits Samsung, veuillez contacter le service clientèle SAMSUNG.

Pays	Centre d'assistance	Site Web
FRANCE	01 48 63 00 00	www.samsung.com/fr/support

