

SAMSUNG

MODE D'EMPLOI

SM-R170

French. 04/2019. Rev.1.1

www.samsung.com

Table des matières

Fonctions de base

- 3 À lire avant toute utilisation
- 4 À propos des Galaxy Buds
- 5 Contenu du coffret
- 6 Présentation de l'appareil
- 8 Préparer les mini-oreillettes
- 10 Batterie
- 16 Identification des témoins de batterie

Utiliser les mini-oreillettes

- 18 Connecter les mini-oreillettes à un appareil mobile
- 24 Mettre les mini-oreillettes en place
- 25 Utiliser le pavé tactile
- 28 Utiliser le service d'assistance vocale intelligent
- 29 Écouter de la musique
- 30 Utiliser l'égaliseur
- 31 Utiliser les fonctions d'appel
- 32 Utiliser le mode Son environnant

Application Galaxy Wearable

- 34 Introduction
- 35 Connecter et déconnecter les mini-oreillettes
- 36 Afficher et personnaliser l'état et les paramètres des mini-oreillettes
- 38 Consulter le mode d'emploi

Annexe

- 39 Dépannage
- 42 Mettre à jour le logiciel des mini-oreillettes avec Galaxy Buds Manager
- 43 Contrôler les Galaxy Buds
- 45 Redémarrer les mini-oreillettes
- 45 Retirer la batterie

Fonctions de base

À lire avant toute utilisation

Veillez lire attentivement ce mode d'emploi afin de pouvoir utiliser votre appareil correctement et en toute sécurité.

- Les descriptions fournies sont basées sur les paramètres par défaut de l'appareil.
- En fonction de votre zone géographique, de votre opérateur, des caractéristiques du modèle ou de la version logicielle, certains contenus peuvent différer par rapport à votre appareil. Les illustrations peuvent différer par rapport à l'aspect réel du produit. Le contenu de ce guide peut faire l'objet de modifications sans préavis.
- Avant d'utiliser d'autres appareils, assurez-vous qu'ils sont compatibles avec les Galaxy Buds. Visitez le site www.samsung.com pour consulter les caractéristiques techniques des appareils mobiles compatibles.
- Évitez d'immerger l'appareil dans de l'eau ou de l'exposer à des jets d'eau sous pression, comme une douche. Ne portez pas l'appareil sous la douche ou lors de la baignade. Vous pourriez endommager l'appareil.
- Toute modification du système d'exploitation des Galaxy Buds ou installation de logiciels non officiels peut entraîner des dysfonctionnements ainsi que la corruption ou la perte de données. Ces actions constituent des violations de l'accord de licence Samsung et annuleront votre garantie.
- Suivant le fabricant et le modèle de l'appareil mobile que vous connectez aux Galaxy Buds, il est possible que certaines fonctions ne soient pas conformes à la description qu'en fait ce mode d'emploi.
- Ce produit inclut des logiciels gratuits / Open Source. Pour accéder aux instructions de la licence Open Source, consultez le site Web Samsung (opensource.samsung.com).

Icônes



Avertissement : situations susceptibles de vous blesser ou de blesser autrui.



Attention : situations susceptibles d'endommager votre appareil ou d'autres équipements.



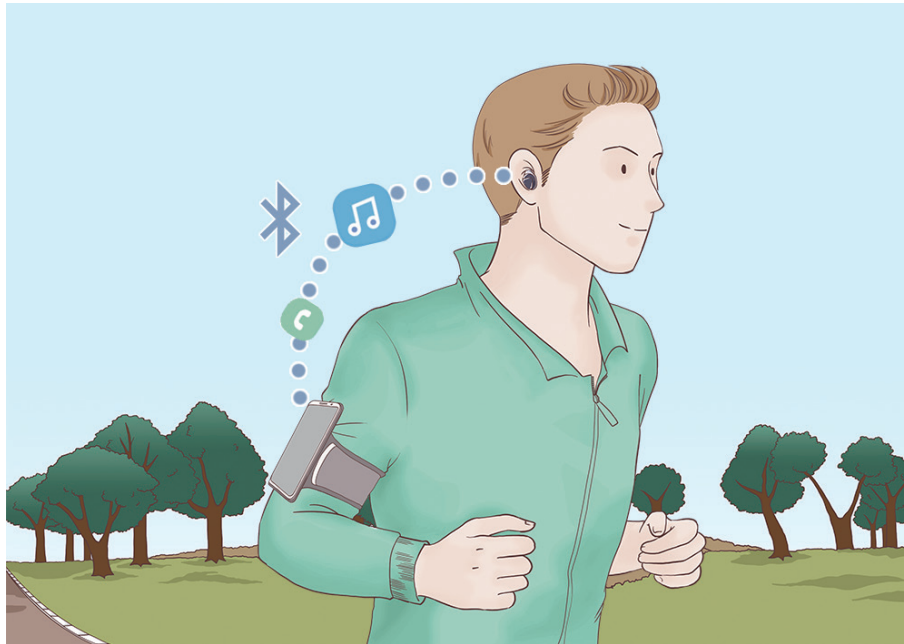
Avis : remarques, conseils d'utilisation ou informations complémentaires.

À propos des Galaxy Buds

Les Galaxy Buds sont des mini-oreillettes sans fil qui vous permettent d'écouter de la musique ou de répondre à des appels tout en faisant autre chose, comme du sport, après les avoir connectés à votre appareil mobile.



Ne jamais porter les mini-oreillettes dans les endroits à trafic dense, comme les routes ou les passages pour piétons. Vous risquez un accident en raison des temps de réaction plus lents.



Contenu du coffret

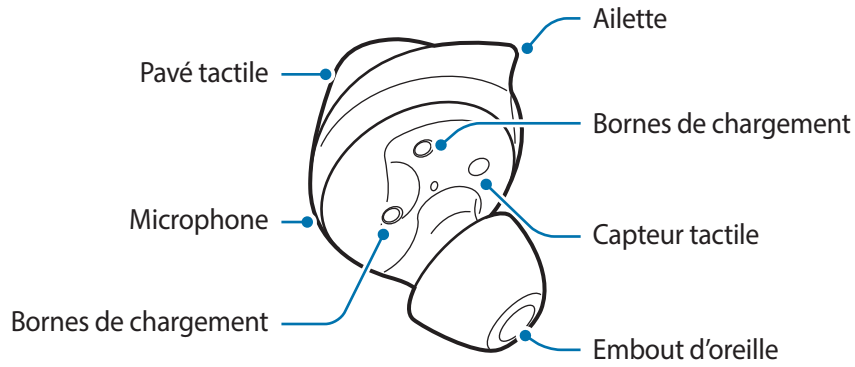
Reportez-vous au guide de prise en main rapide pour connaître le contenu du coffret.



- Les éléments fournis avec les Galaxy Buds, ainsi que les illustrations du manuel peuvent varier en fonction de votre zone géographique ou de votre opérateur.
- Les accessoires fournis ont été spécialement conçus pour vos Galaxy Buds et peuvent ne pas fonctionner avec d'autres appareils.
- L'apparence et les caractéristiques techniques peuvent faire l'objet de modifications sans préavis.
- Vous pouvez acheter d'autres accessoires sur le site Web Samsung. Avant tout achat, assurez-vous qu'ils sont compatibles avec les modèles que vous possédez déjà.
- Utilisez exclusivement des accessoires homologués par Samsung. L'utilisation d'accessoires non homologués peut entraîner des problèmes de performance et des dysfonctionnements qui ne sont pas couverts par la garantie.
- La disponibilité de tous les accessoires peut varier et dépend exclusivement de leurs fabricants. Pour en savoir plus sur les accessoires disponibles, consultez le site Web Samsung.

Présentation de l'appareil

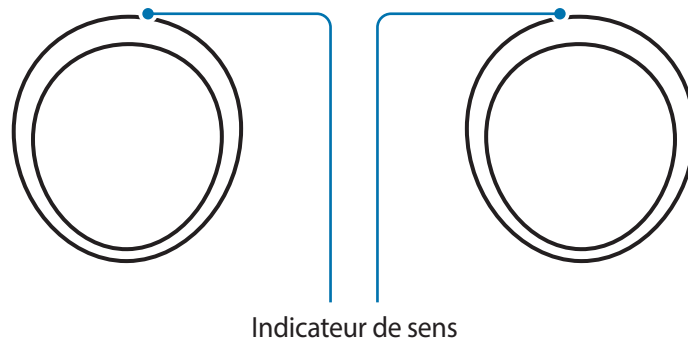
Mini-oreillette



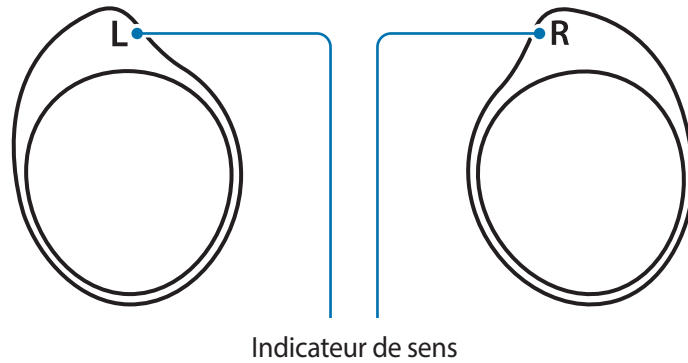
L'utilisation de Galaxy Buds endommagés peut entraîner des blessures corporelles. Utilisez de nouveau les Galaxy Buds uniquement après réparation dans un centre de service après-vente Samsung.

Ailette

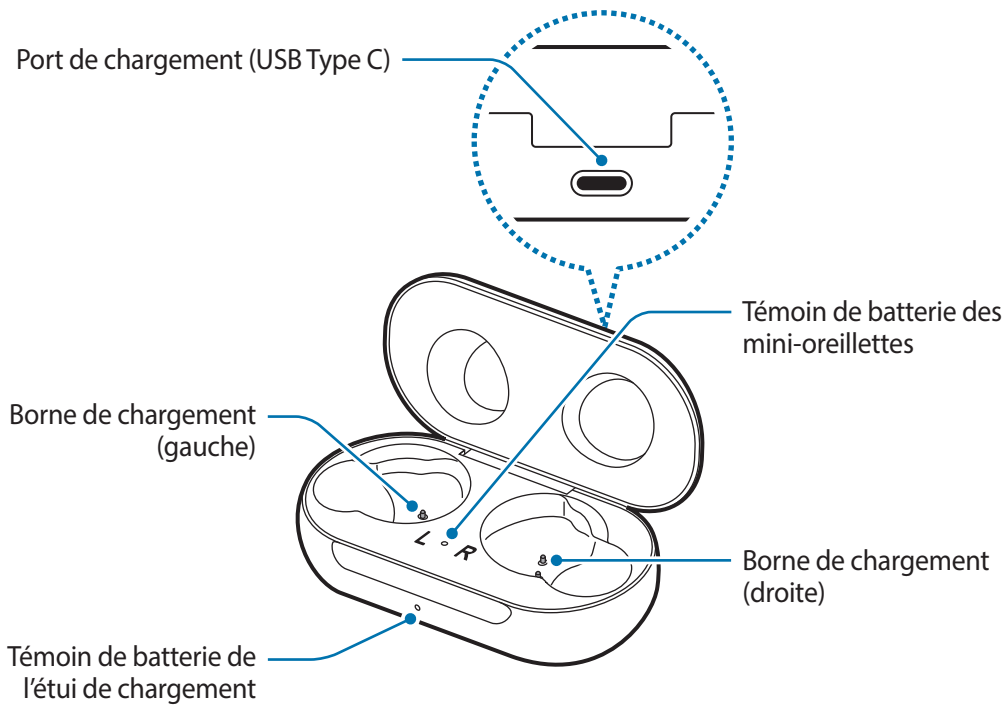
S



M, L



Étui de chargement

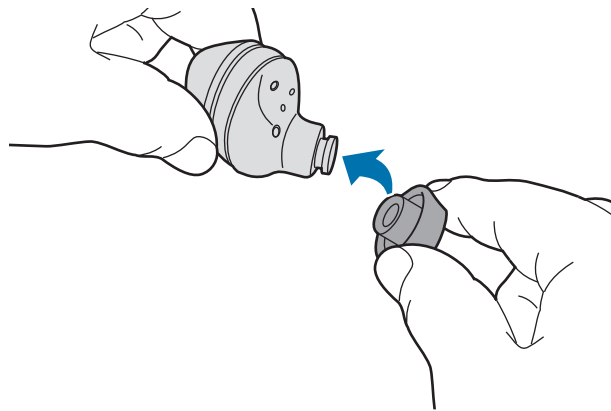


- Si de la sueur ou tout autre liquide se dépose sur les bornes de chargement, un phénomène de corrosion peut se produire au niveau des Galaxy Buds. Si de la sueur ou tout autre liquide se dépose sur les contacts de chargement ou les mini-oreillettes, nettoyez-les avant de les remettre dans l'étui de chargement.
- Refermez l'étui de chargement pour ranger ou recharger les mini-oreillettes.

Préparer les mini-oreillettes

Fixer un embout sur la mini-oreillette

- 1 Sélectionnez l'embout correspondant à votre oreille.
- 2 Recouvrez la partie inférieure de la mini-oreillette avec l'embout prévu à cet effet.

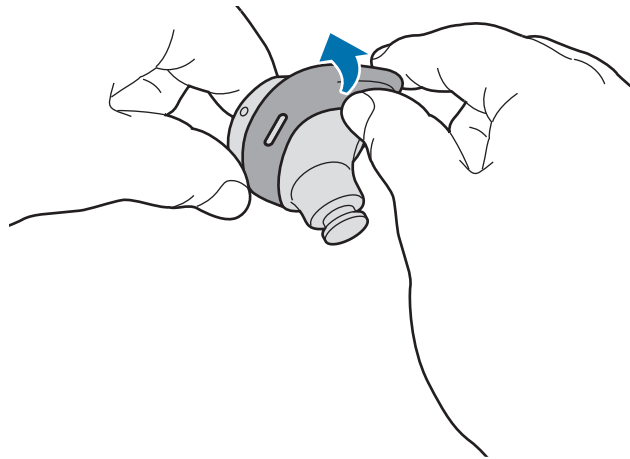


- Ne pas placer les mini-oreillettes dans les oreilles sans les embouts. Vous risqueriez de vous blesser.
- Ne pas tirer trop fort sur l'embout au moment de la fixation ou du retrait. L'embout risquerait de se déchirer.

- 3 Répétez la même procédure pour l'autre mini-oreillette.

Fixer une ailette sur la mini-oreillette

- 1 Sélectionnez l'ailette correspondant à votre oreille.
- 2 Choisissez l'ailette pour l'oreille gauche et celle pour l'oreille droite.
- 3 Insérez le crochet de fixation de la mini-oreillette dans la rainure de l'ailette et recouvrez la mini-oreillette avec l'ailette.



- Ne pas placer les mini-oreillettes dans les oreilles sans les ailettes. Vous risqueriez de vous blesser.
- Ne pas tirer trop fort sur l'ailette au moment de la fixation ou du retrait. L'ailette risquerait de se déchirer.



- Ne placez pas les ailettes sur les mini-oreillettes dans le mauvais sens. Vous ne pourrez pas introduire les mini-oreillettes correctement dans vos oreilles.

- 4 Répétez la même procédure pour l'autre mini-oreillette.

Batterie

Charger la batterie

Chargez complètement la batterie avant d'utiliser les mini-oreillettes pour la première fois ou lorsque vous ne les avez pas utilisées depuis un certain temps. Les mini-oreillettes s'allument pendant le chargement. Lorsque la batterie est entièrement déchargée, il faut compter au moins 10 minutes avant de pouvoir commencer à travailler.

Vérifiez le sens de chacune des mini-oreillettes et rangez-les dans les logements correspondants de l'étui, puis connectez le chargeur.

L'étui de chargement, qui est équipé d'une batterie intégrée, se charge en même temps que les mini-oreillettes.

Vous pouvez recharger les mini-oreillettes en les plaçant dans l'étui de chargement, sans le brancher à une prise de courant.



Utilisez uniquement des chargeurs et des câbles homologués par Samsung. L'utilisation de chargeurs ou de câbles non homologués peut provoquer l'explosion de la batterie ou endommager les Galaxy Buds.

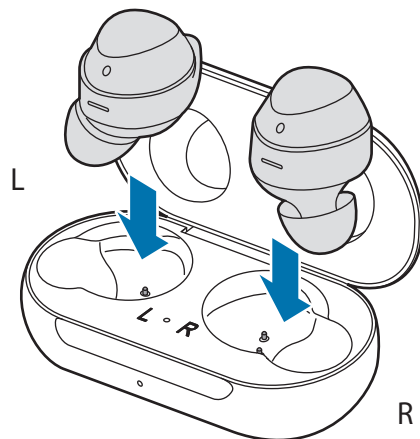


- Un branchement incorrect du chargeur peut sérieusement endommager l'étui de chargement. Les dégâts résultant d'une mauvaise utilisation ne sont pas couverts par la garantie.
- Utilisez uniquement le câble USB de type C fourni avec les Galaxy Buds. Vous risquez d'endommager l'étui de chargement si vous utilisez un câble micro-USB.

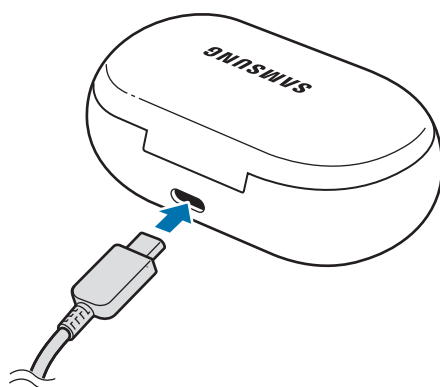



- Le chargeur est vendu séparément.
- Pour économiser l'énergie, débranchez le chargeur lorsque vous ne l'utilisez pas. Le chargeur n'étant pas muni d'un interrupteur Marche/Arrêt, vous devez le débrancher de la prise de courant pour couper l'alimentation. Le chargeur doit être installé à proximité de la prise de courant et doit être aisément accessible lors du chargement.
- Le socle de prise de courant doit être installé à proximité du matériel et doit être aisément accessible.
- Vous ne pouvez pas utiliser les fonctions sans fil des mini-oreillettes pendant le chargement de la batterie.
- Refermez l'étui de chargement pour ranger ou recharger les mini-oreillettes.
- Si de la sueur ou tout autre liquide se dépose sur les bornes de chargement, un phénomène de corrosion peut se produire au niveau des Galaxy Buds. Si de la sueur ou tout autre liquide se dépose sur les contacts de chargement ou les mini-oreillettes, nettoyez-les avant de les remettre dans l'étui de chargement.
- Ne placez pas les ailettes sur les mini-oreillettes dans le mauvais sens. Les mini-oreillettes ne pourront pas se recharger si elles ne sont pas correctement rangées dans l'étui.

- 1 Ouvrez l'étui de chargement.
- 2 Vérifiez le sens de chaque mini-oreillette et rangez-les au bon emplacement dans l'étui de chargement.



- 3 Refermez l'étui.
- 4 Branchez le câble USB sur le chargeur, puis connectez le câble USB au port de chargement.



 Un branchement incorrect du câble USB peut sérieusement endommager l'étui de chargement. Les dégâts résultant d'une mauvaise utilisation ne sont pas couverts par la garantie.

- 5 Branchez le chargeur sur une prise de courant.
La batterie des mini-oreillettes et l'étui se rechargent simultanément.
- 6 Une fois le chargement terminé, déconnectez l'étui du chargeur. Pour ce faire, débranchez d'abord le câble USB de l'étui de chargement, puis débranchez le chargeur de la prise de courant.

Réduire la consommation de la batterie

Si vous n'utilisez pas les mini-oreillettes, rangez-les dans l'étui rechargé. Le capteur tactile continue de fonctionner tant que vous portez les mini-oreillettes, ce qui a pour effet de réduire leur autonomie.

Conseils et précautions concernant la batterie

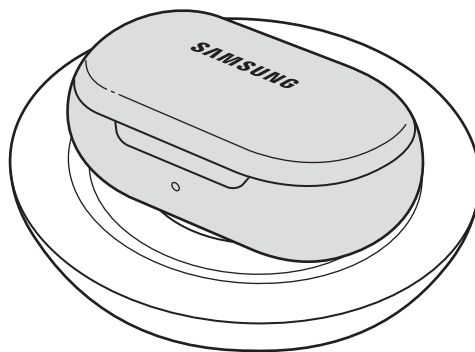
- Si de la sueur ou tout autre liquide se dépose sur les bornes de chargement, un phénomène de corrosion peut se produire au niveau des Galaxy Buds. Si de la sueur ou tout autre liquide se dépose sur les contacts de chargement ou les mini-oreillettes, nettoyez-les avant de les remettre dans l'étui de chargement.
- Si vous utilisez une source d'alimentation autre que le chargeur, comme un ordinateur, la vitesse de chargement risque d'être ralentie.
- En cours de chargement, il est possible que les mini-oreillettes et l'étui de chargement chauffent. Ceci est normal et n'a pas d'incidence sur la durée de vie ou les performances des mini-oreillettes. Si la température de la batterie est supérieure à la normale, le chargeur peut interrompre le chargement.
- Si vous ne parvenez pas à recharger les mini-oreillettes correctement, rapportez-les, accompagnées du chargeur, dans un centre de service après-vente Samsung.
- Évitez de plier le câble USB. Vous risqueriez d'endommager ou de réduire la durée de vie du câble USB. N'utilisez jamais un câble USB endommagé.

Chargement sans fil

L'étui de chargement est équipé d'une zone de chargement sans fil. Vous pouvez recharger la batterie à l'aide d'une station de chargement sans fil ou de tout autre dispositif servant de station de chargement sans fil.

Charger la batterie avec une station de chargement sans fil

- 1 Ouvrez l'étui de chargement.
- 2 Vérifiez le sens de chaque mini-oreillette et rangez-les au bon emplacement dans l'étui de chargement.
- 3 Refermez l'étui.
- 4 Placez le centre de l'étui de chargement au centre de la station de chargement sans fil.



- 5 Une fois le chargement terminé, retirez l'étui de chargement de la station de chargement sans fil.



Précautions pour le chargement sans fil

Ne placez pas l'étui de chargement sur la station de chargement sans fil lorsque des matériaux conducteurs, tels que des objets en métal et des aimants, sont placés entre l'étui de chargement et la station de chargement sans fil.

Il se peut que l'étui de chargement ne se recharge pas correctement, qu'il surchauffe, ou qu'il soit endommagé.



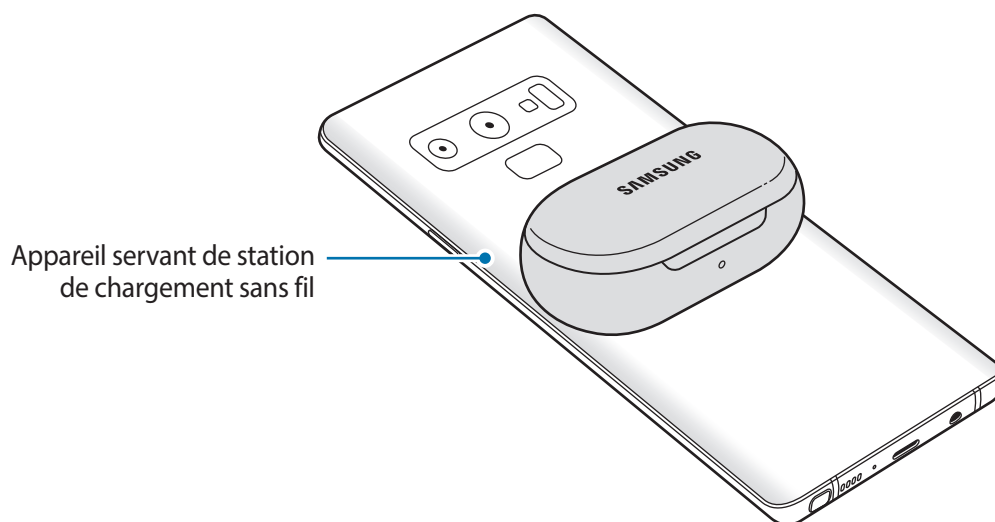
Utilisez des chargeurs sans fil homologués par Samsung. Si vous utilisez des chargeurs sans fil non homologués, il est possible que la batterie ne se recharge pas correctement.

Charger la batterie avec le partage d'énergie

- 1 Ouvrez l'étui de chargement.
- 2 Vérifiez le sens de chaque mini-oreillette et rangez-les au bon emplacement dans l'étui de chargement.
- 3 Refermez l'étui.
- 4 Placez le centre de la partie arrière de l'étui de chargement au centre de l'appareil qui sert de station de chargement sans fil.



L'emplacement de la zone de chargement peut différer selon les appareils. Positionnez l'appareil et l'étui de chargement de sorte à établir une bonne connexion.



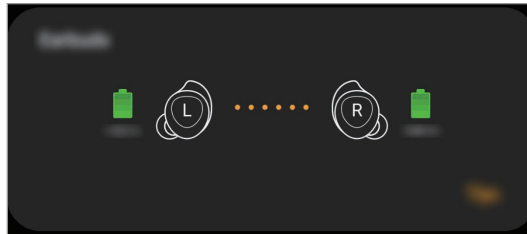
5 Une fois le chargement terminé, retirez l'étui du chargement de l'appareil.



- Pour effectuer un chargement correct, ne déplacez pas et n'utilisez pas l'appareil ou l'étui de chargement au cours du chargement.
- Si vous chargez les Galaxy Buds tout en chargeant l'appareil qui sert de station de chargement sans fil, la vitesse de chargement peut être réduite ou les Galaxy Buds peuvent ne pas se charger correctement en fonction du type de chargeur.
- La vitesse ou l'efficacité du chargement peuvent varier en fonction de l'état de l'appareil ou des conditions environnementales.
- Si l'autonomie restante de l'appareil qui sert de station de chargement sans fil diminue en dessous d'un certain niveau, le partage d'énergie est interrompu.

Vérifier le niveau de batterie

Connectez les mini-oreillettes à votre appareil mobile, démarrez l'application **Galaxy Wearable** sur votre appareil mobile, puis affichez le statut de la batterie pour chacune des mini-oreillettes dans l'onglet **Écouteurs**. Pour en savoir plus, reportez-vous à la section [Connecter les mini-oreillettes à un appareil mobile](#).



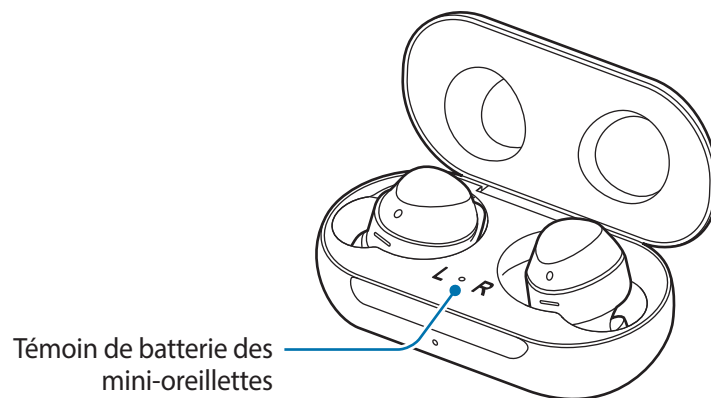
Lorsque le niveau de la batterie est faible, une notification apparaît dans le volet des notifications de l'appareil.

Identification des témoins de batterie

Les témoins de batterie vous informent de l'état de charge des mini-oreillettes et de l'étui de chargement.

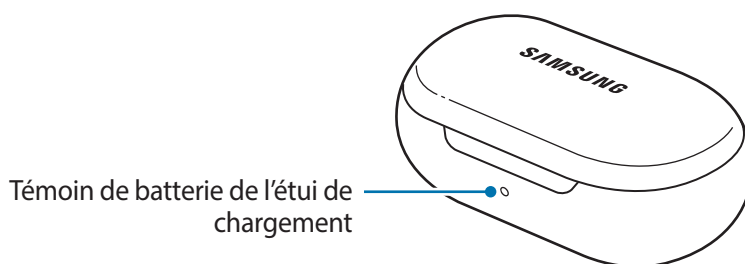
Le témoin de batterie des mini-oreillettes est situé dans l'étui de chargement et affiche le niveau de charge des mini-oreillettes. Le témoin de batterie de l'étui de chargement situé sur le devant de l'étui indique l'état de charge de l'étui lui-même.

Témoin de batterie des mini-oreillettes



Témoin lumineux	Statut
Allumé en continu en rouge	• Chargement en cours
Allumé en continu en vert	• Chargement terminé
Clignote en rouge	• Chargement désactivé en raison de températures anormales

Témoin de batterie de l'étui de chargement



Témoin lumineux	Statut
Allumé en continu en rouge	• Chargement en cours
Allumé en continu en vert	• Chargement terminé
Clignote en rouge (rythme rapide)	• Chargement désactivé en raison de températures anormales
Clignote en rouge (rythme lent)	• Batterie faible
Rouge (reste allumé pendant cinq secondes après la fermeture de l'étui de chargement)	• Autonomie de la batterie inférieure à 30 %
Jaune (reste allumé pendant cinq secondes après la fermeture de l'étui de chargement)	• Autonomie de la batterie entre 30 % et 60 %
Vert (reste allumé pendant cinq secondes après la fermeture de l'étui de chargement)	• Autonomie de la batterie supérieure à 60 %



- Le témoin de batterie de l'étui de chargement clignote en rouge en cas de coupure de l'alimentation externe en cours de chargement.
- Si les témoins de batterie ne fonctionnent pas comme décrit ci-dessus, déconnectez le chargeur de l'étui de chargement et reconnectez-le.

Utiliser les mini-oreillettes

Connecter les mini-oreillettes à un appareil mobile

Connecter les mini-oreillettes à un appareil mobile Samsung pour la première fois

- 1 Vérifiez le sens de chaque mini-oreillette et rangez-les au bon emplacement dans l'étui de chargement.

Si les témoins de batterie des mini-oreillettes ne clignotent pas, connectez l'étui de chargement au chargeur et rechargez-les pendant plus de 10 minutes.

- 2 Refermez l'étui.

- 3 Ouvrez l'étui de chargement.

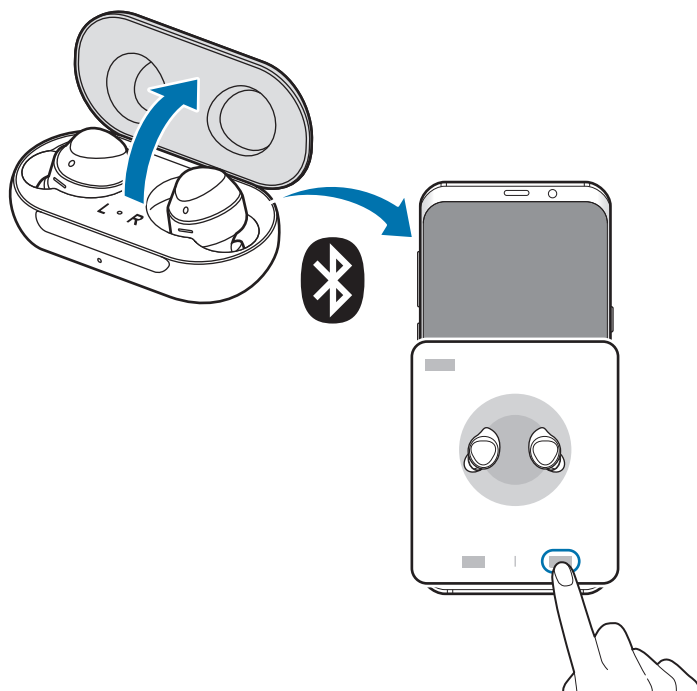
Les mini-oreillettes passent automatiquement en mode Appairage Bluetooth et une fenêtre contextuelle apparaît automatiquement sur votre appareil mobile.

Si la fenêtre contextuelle n'apparaît pas ou si vous souhaitez vous connecter à un appareil mobile autre que Samsung fonctionnant également sous le système d'exploitation Android OS, consultez la page suivante [Connexion à un appareil mobile autre que Samsung fonctionnant également sous le système d'exploitation Android OS \(ou dans le cas où la fenêtre contextuelle de connexion n'apparaît pas\)](#).



Dès que le témoin de batterie de l'étui de chargement clignote en rouge, sortez les mini-oreillettes de l'étui de chargement, puis remettez-les en place.

4 Sur votre appareil mobile, appuyez sur **Se connecter** depuis la fenêtre contextuelle.



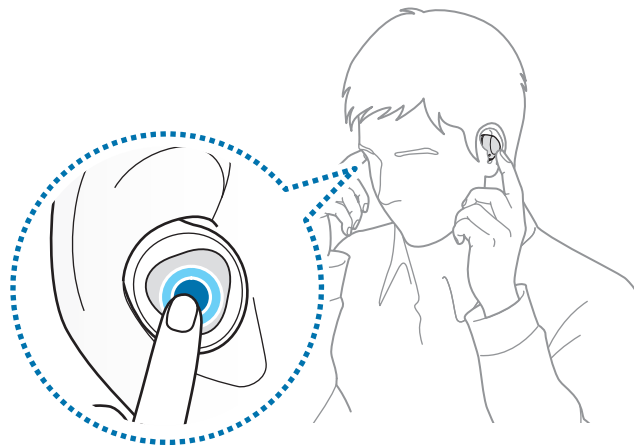
Les fenêtres contextuelles de connexion apparaissent uniquement sur les appareils mobiles Samsung fonctionnant sous Android 7.1.1 ou toute version ultérieure et sur lesquels l'application SmartThings est installée. Si la fenêtre contextuelle n'apparaît pas, mettez à jour l'application SmartThings par rapport à la version la plus récente.

5 Suivez les instructions qui s'affichent à l'écran pour établir la connexion.

Une fois la connexion établie entre les mini-oreillettes et votre appareil mobile, elles tentent de se connecter automatiquement à l'appareil mobile dès que vous ouvrez l'étui de chargement et que les mini-oreillettes se trouvent à l'intérieur.



- Si les mini-oreillettes n'établissent pas de connexion avec l'appareil mobile dans un délai de trois minutes, le mode Appairage Bluetooth est désactivé. Refermez l'étui de chargement, puis ouvrez-le. Les mini-oreillettes passent en mode Appairage Bluetooth.
- Si vous souhaitez vous connecter à un autre appareil mobile après l'établissement d'une connexion, reportez-vous à la section [Connecter les mini-oreillettes à d'autres appareils](#).
- Si les mini-oreillettes ne parviennent pas à se connecter à un appareil mobile, si la fenêtre contextuelle de connexion n'apparaît pas ou si votre appareil mobile ne peut pas localiser les mini-oreillettes, maintenez le doigt appuyé sur le pavé tactile des mini-oreillettes lorsque vous les portez pour passer manuellement en mode Appairage Bluetooth. Dès que vous passez en mode Appairage Bluetooth, vous entendez un son. Toutefois, vous ne pouvez pas utiliser cette méthode si vous écoutez de la musique après avoir associé le réglage du volume à un appui prolongé.



Connexion à un appareil mobile autre que Samsung fonctionnant également sous le système d'exploitation Android OS (ou dans le cas où la fenêtre contextuelle de connexion n'apparaît pas)

1 Depuis l'appareil mobile, démarrez **Galaxy Store** ou **Play Store**, puis téléchargez l'application **Galaxy Wearable**.



- Vous pouvez télécharger l'application **Galaxy Wearable** uniquement sur les appareils mobiles fonctionnant sous le système d'exploitation Android 5.0 (API 21) ou toute version ultérieure, et disposant de 1,5 Go de mémoire vive ou plus.
- Vous pouvez changer la langue de l'application **Galaxy Wearable** depuis votre appareil mobile connecté. Sur votre appareil mobile, sélectionnez **Paramètres** → **Gestion globale** → **Langue et saisie** → **Langue**. L'anglais apparaît par défaut si la langue sélectionnée dans l'écran Paramètres n'est pas prise en charge par l'application **Galaxy Wearable**.

2 Vérifiez le sens de chaque mini-oreillette et rangez-les au bon emplacement dans l'étui de chargement.

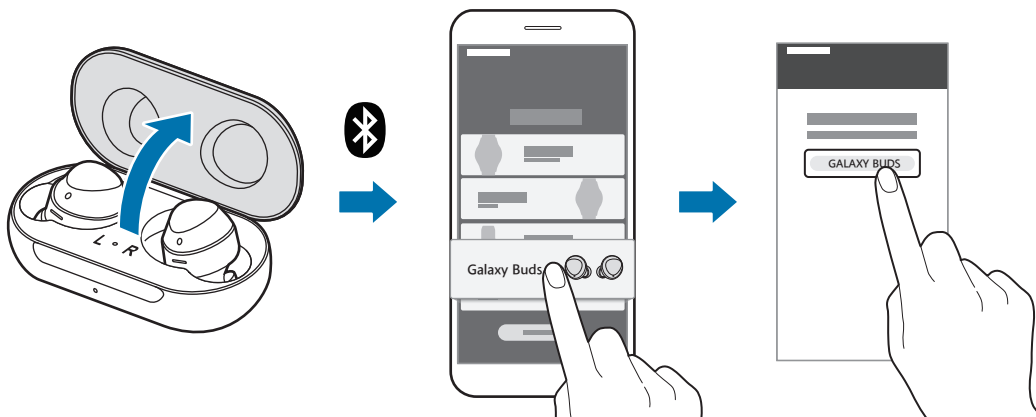
Si les témoins de batterie des mini-oreillettes ne clignotent pas, connectez l'étui de chargement au chargeur et rechargez-les pendant plus de 10 minutes.

3 Refermez l'étui.

4 Ouvrez l'étui de chargement.

Les mini-oreillettes passent automatiquement en mode Appairage Bluetooth.

5 Depuis votre appareil mobile, démarrez l'application **Galaxy Wearable** et suivez les instructions qui s'affichent à l'écran pour établir la connexion.



Conseils et précautions lors de la connexion de l'appareil mobile

- Si les mini-oreillettes n'établissent pas de connexion avec l'appareil mobile dans un délai de trois minutes, le mode Appairage Bluetooth est désactivé. Refermez l'étui de chargement, puis ouvrez-le. Les mini-oreillettes passent en mode Appairage Bluetooth.
- Si vous souhaitez vous connecter à un autre appareil mobile après l'établissement d'une connexion, reportez-vous à la section [Connecter les mini-oreillettes à d'autres appareils](#).
- Si les mini-oreillettes ne parviennent pas à se connecter à un appareil mobile, si la fenêtre contextuelle de connexion n'apparaît pas ou si votre appareil mobile ne peut pas localiser les mini-oreillettes, maintenez le doigt appuyé sur le pavé tactile des mini-oreillettes lorsque vous les portez pour passer manuellement en mode Appairage Bluetooth. Dès que vous passez en mode Appairage Bluetooth, vous entendez un son. Toutefois, vous ne pouvez pas utiliser cette méthode si vous écoutez de la musique après avoir associé le réglage du volume à un appui prolongé.
- Les méthodes de connexion peuvent varier selon le type d'appareil et la version logicielle.
- Vous pouvez télécharger l'application Galaxy Wearable uniquement sur les appareils mobiles fonctionnant sous le système d'exploitation Android 5.0 (API 21) ou toute version ultérieure, et disposant de 1,5 Go de mémoire vive ou plus.

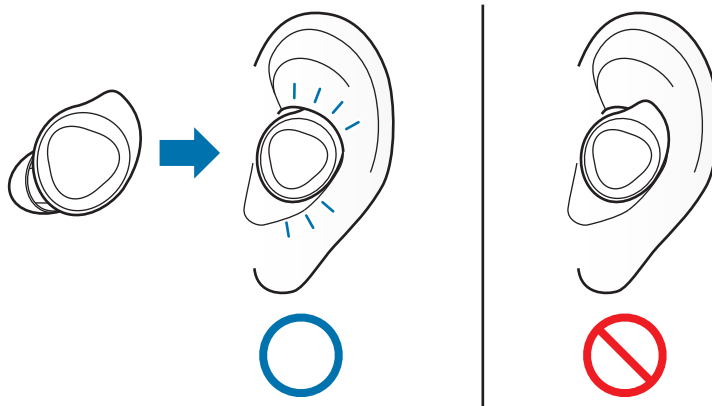
Remarques sur l'utilisation de la fonction Bluetooth

La fonction Bluetooth est une technologie sans fil utilisant une fréquence 2,4 GHz pour connecter divers appareils sur de courtes distances. Elle permet de connecter et d'échanger des données avec d'autres appareils compatibles Bluetooth, comme des appareils mobiles, sans nécessiter de raccordement par câble.

- Pour éviter les problèmes lors de la connexion des mini-oreillettes à un autre appareil, placez les appareils à proximité l'un de l'autre.
- Assurez-vous que vos mini-oreillettes et l'autre appareil Bluetooth se trouvent dans le rayon d'action Bluetooth (10 m). Cette distance peut varier selon l'environnement dans lequel les appareils sont utilisés.
- Veillez à ce qu'il n'y ait aucun obstacle entre les mini-oreillettes et l'appareil connecté (corps humains, murs ou clôtures).
- Ne touchez pas l'antenne Bluetooth de l'appareil connecté.
- La fonction Bluetooth utilise la même fréquence que certains produits industriels, scientifiques, médicaux et à basse puissance et, par conséquent, des interférences peuvent survenir à proximité de ces produits.
- Certains appareils, notamment ceux qui ne sont pas testés ou homologués par Bluetooth SIG peuvent ne pas être compatibles avec les mini-oreillettes.
- N'utilisez pas la fonction Bluetooth à des fins illégales (par exemple, piratage de copies de fichiers ou écoute illégale de communications à des fins commerciales).

Mettre les mini-oreillettes en place

Positionnez les ailettes en les tournant afin d'adapter leur position à la forme de vos oreilles.



Cet appareil et certains accessoires (vendus séparément) comportent des aimants. L'American Heart Association, l'organisme américain à but non lucratif qui favorise les soins cardiaques, et la Medicines and Healthcare Products Regulatory Agency, l'agence de réglementation du Royaume-Uni des produits de santé, nous mettent en garde sur l'utilisation d'aimants et de stimulateurs cardiaques, cardioverters, défibrillateurs, pompes à insuline ou autres dispositifs médicaux électriques (collectivement dénommés « dispositifs médicaux ») à une distance inférieure à 15 cm. Si vous utilisez l'un de ces dispositifs médicaux, **NE VOUS SERVEZ PAS DE CET APPAREIL ET DE CERTAINS DE SES ACCESSOIRES SANS L'AVIS DE VOTRE MÉDECIN.**



Ne rangez pas votre appareil et certains accessoires (vendus séparément) à proximité de champs magnétiques. Les cartes à piste, comme les cartes de crédit, les cartes de téléphone et les cartes d'embarquement peuvent être endommagées par les champs magnétiques.



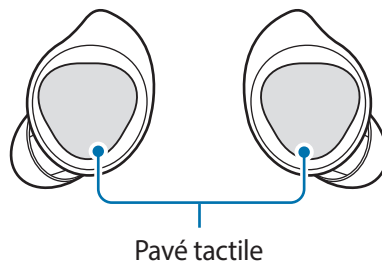
- Si le capteur tactile n'est pas en contact avec votre oreille, la mini-oreillette risque de ne pas fonctionner. Utilisez les ailettes et les embouts qui conviennent à vos oreilles si vous n'entendez pas de son vous indiquant que la mini-oreillette est détectée.
- Si vous n'utilisez qu'une seule mini-oreillette, vous entendrez le son en Mode Mono. Les mini-oreillettes passeront automatiquement en mode Stéréo lorsque vous aurez placé les deux mini-oreillettes dans vos oreilles.
- Respectez l'ensemble des avertissements et instructions affichés par le personnel autorisé dans les zones où l'utilisation des appareils sans fil est limitée, comme dans les avions et les hôpitaux.


- 1 Vérifiez le sens de chacune des mini-oreillettes et placez-les dans vos oreilles, ailettes dirigées vers le haut, jusqu'à ce qu'elles se logent parfaitement dans vos oreilles.
- 2 Ajustez les mini-oreillettes en les tournant vers la gauche ou la droite pour adapter leur position à la forme de vos oreilles.

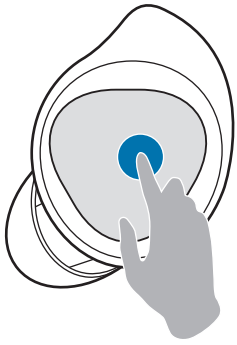
Le capteur tactile détecte automatiquement que vous portez les mini-oreillettes lorsque vous les mettez en place. Les mini-oreillettes émettent ensuite un son afin de vous informer qu'elles ont bien été détectées.

Utiliser le pavé tactile

Vous pouvez commander la lecture de musique, répondre à un appel ou le rejeter, et démarrer une conversation avec le service d'assistance vocale intelligent en utilisant le pavé tactile.



-  Pour éviter de vous blesser, n'exercez pas une pression trop forte sur le pavé tactile avec vos doigts.
- Pour éviter d'endommager le pavé tactile, n'appuyez pas dessus avec un objet pointu.



Appuyer une fois

- Écouter/mettre en pause le morceau.



Appuyer deux fois

- Écouter le morceau suivant.
- Répondre ou mettre fin à un appel.
- Mettre l'appel en cours en attente et répondre au second.
- Basculer de l'appel en cours à l'appel en attente.



Appuyer trois fois

- Écouter le morceau précédent.
 - Si vous appuyez trois fois trois secondes après le début d'un morceau, la lecture de ce morceau reprend au début. Appuyez trois fois sur le pavé tactile dans les trois secondes lorsqu'un morceau commence pour lire le morceau précédent.



Maintenir appuyé

- Activer une fonction prédéfinie.
 - La commande vocale est définie par défaut. Pour en savoir plus sur les modifications des préférences, reportez-vous à la section [Associer une fonction à l'appui prolongé](#).
- Refuser l'appel.
- Activer ou désactiver le microphone pendant un appel.
 - Rien ne s'affichera sur l'appareil mobile.
- Récupérer un appel en attente après avoir mis fin à l'appel en cours.



Si les mini-oreillettes ne parviennent pas à se connecter à un appareil mobile, si la fenêtre contextuelle de connexion n'apparaît pas ou si votre appareil mobile ne peut pas localiser les mini-oreillettes, maintenez le doigt appuyé sur le pavé tactile des mini-oreillettes lorsque vous les portez pour passer manuellement en mode Appairage Bluetooth. Dès que vous passez en mode Appairage Bluetooth, vous entendez un son. Toutefois, vous ne pouvez pas utiliser cette méthode si vous écoutez de la musique après avoir associé le réglage du volume à un appui prolongé.

Utiliser la fonction de verrouillage du pavé tactile

Vous pouvez empêcher les actions non intentionnelles à l'aide de la fonction de verrouillage du pavé tactile.

- 1 Démarrez l'application **Galaxy Wearable** depuis l'appareil mobile.
- 2 Appuyez sur **Pavé tactile**.
- 3 Appuyez sur le curseur **Verrouillage du pavé tactile** pour activer la fonction.

Associer une fonction à l'appui prolongé

Vous pouvez définir une fonction à activer lorsque vous effectuez un appui prolongé sur chaque mini-oreillette afin d'activer rapidement les fonctions.

- 1 Démarrez l'application **Galaxy Wearable** depuis l'appareil mobile.
- 2 Appuyez sur **Pavé tactile**.
- 3 Appuyez sur **Gauche** ou **Droit** sous l'option **Appui prolongé sur le pavé tactile**.

4 Sélectionnez la fonction à associer à un appui prolongé.

- **Commande voc.** : démarrez une conversation avec le service d'assistance vocale intelligent.
- **Son environnant rapide** : écouter pendant une minute maximum les bruits extérieurs alors que le volume de la musique diminue.
- **Volume Bas/Volume Haut** : régler le volume.



- Si vous associez, d'un côté, la fonction de réglage du volume à un appui prolongé, la même fonction est automatiquement appliquée de l'autre côté.
- Si la fonction de réglage du volume a déjà été définie et que vous essayez de modifier la fonction associée à un appui prolongé d'un côté, l'autre côté est automatiquement modifié par le service d'assistance vocale intelligent.

Utiliser le service d'assistance vocale intelligent



- Cette fonction est uniquement disponible si un appareil mobile prenant en charge le service d'assistance vocale intelligent est connecté. Le service d'assistance vocale intelligent défini sur votre appareil mobile est appelé.
- Selon le service d'assistance vocale intelligent défini sur votre appareil mobile, seules certaines langues sont disponibles. La disponibilité de certaines fonctions dépend de votre zone géographique.
- Si vous associez, d'un côté, la fonction de réglage du volume à un appui prolongé, la même fonction est automatiquement appliquée de l'autre côté, et vous ne pouvez pas appeler le service d'assistance vocale intelligent et démarrer la commande vocale. Pour en savoir plus sur les modifications des préréglages, reportez-vous à la section [Associer une fonction à l'appui prolongé](#).

1 Maintenez le doigt appuyé sur le pavé tactile.

2 Prononcez une commande vocale et retirez votre doigt du pavé tactile.

Si les Galaxy Buds reconnaissent la commande, elles exécutent l'action correspondante.

Pour répéter une commande ou en prononcer une nouvelle, maintenez le doigt appuyé sur le pavé tactile.

Conseils pour améliorer la reconnaissance vocale

- Parlez clairement.
- Parlez dans des endroits calmes.
- N'utilisez pas de langage injurieux ni d'argot.
- Évitez de parler avec un accent local.

Selon l'environnement où vous vous trouvez ou la manière dont vous parlez, il se peut que les Galaxy Buds ne reconnaissent pas vos commandes ou qu'elles exécutent des commandes erronées.

Écouter de la musique

Écoutez de la musique enregistrée sur votre appareil mobile en connectant les mini-oreillettes à votre appareil mobile. Vous pouvez diffuser de la musique lue sur l'appareil mobile connecté.

Sur votre appareil mobile, démarrez une application de lecteur de musique et écoutez la musique.

Vous pouvez écouter de la musique avec vos mini-oreillettes.

Lire des morceaux et interrompre la lecture

Appuyez sur le pavé tactile pour lire des morceaux de musique et interrompre la lecture.

Lire le morceau suivant

Appuyez deux fois sur le pavé tactile pour lire le morceau suivant.

Lire le morceau précédent

Appuyez trois fois sur le pavé tactile pour lire le morceau précédent.



Si vous appuyez trois fois trois secondes après le début d'un morceau, la lecture de ce morceau reprend au début. Appuyez trois fois sur le pavé tactile dans les trois secondes lorsqu'un morceau commence pour lire le morceau précédent.

Régler le volume

Réglez le volume avec votre appareil mobile connecté.

Vous pouvez également régler le volume avec le pavé tactile après avoir associé cette fonction à un appui prolongé. Pour en savoir plus sur les préréglages, reportez-vous à la section [Associer une fonction à l'appui prolongé](#).

Pour augmenter le volume, maintenez le doigt appuyé sur la mini-oreillette droite et retirez votre doigt lorsque vous avez atteint le volume souhaité.


Pour baisser le volume, maintenez le doigt appuyé sur la mini-oreillette gauche et retirez votre doigt lorsque vous avez atteint le volume souhaité.



- Réglez le volume via l'appareil mobile connecté si le son est faible sur vos mini-oreillettes alors que le niveau de volume de celles-ci est à fond.
- Si vous connectez les mini-oreillettes à votre appareil mobile lorsque vous écoutez de la musique, il est possible que le volume change.

Utiliser l'égaliseur

Vous avez le choix entre cinq préréglages d'égaliseur différents.

- 1 Démarrez l'application **Galaxy Wearable** depuis l'appareil mobile.
- 2 Appuyez  sur l'onglet **Égaliseur**.
- 3 Sélectionnez le mode à utiliser.

Utiliser les fonctions d'appel

Lorsque les mini-oreillettes sont connectées à un appareil mobile, vous pouvez répondre aux appels de l'appareil mobile connecté.

Répondre à un appel ou le refuser

Si vous recevez un appel entrant tandis que vous portez vos mini-oreillettes, elles émettent un son et une notification vocale vous indique le numéro de la personne appelant ou le nom enregistré dans vos contacts.

Pour répondre à l'appel, appuyez deux fois sur le pavé tactile.

Pour refuser l'appel, maintenez le doigt appuyé sur le pavé tactile.



Si le numéro de téléphone de l'appel entrant ne vous est pas indiqué via la notification vocale, démarrez l'application **Galaxy Wearable** sur l'appareil mobile, appuyez sur **Notifications** → **Gérer les notifications**, puis sur le curseur **Appel entrant** pour activer la fonction.

Répondre à un second appel

Lors de la réception d'un second appel, les mini-oreillettes émettent un bip.

Pour mettre un terme à l'appel en cours et répondre au second, maintenez votre doigt appuyé sur le pavé tactile.

Pour mettre l'appel en cours en attente et répondre au second, appuyez deux fois sur le pavé tactile.

Pour passer de l'appel en cours à l'appel en attente, appuyez deux fois sur le pavé tactile en cours d'appel.

Désactiver le microphone

Maintenez le doigt appuyé sur le pavé tactile en cours d'appel pour couper le microphone de sorte que votre correspondant ne puisse pas vous entendre.

Mettre fin à un appel

Appuyez deux fois sur le pavé tactile pour mettre fin à l'appel en cours.

Utiliser le mode Son environnant

Vous pouvez rester conscient de ce qui se passe autour de vous quand vous écoutez de la musique en extérieur, afin de détecter rapidement toute situation potentiellement dangereuse.

Démarrez l'application **Galaxy Wearable** sur votre appareil mobile, appuyez sur **Son environnant**, puis appuyez sur le curseur pour activer la fonction.

Le mode Son environnant est activé et vous pouvez entendre les bruits extérieurs autour de vous.



Lorsque vous activez le mode Son environnant, vous pouvez soudainement entendre des bruits extérieurs fort.



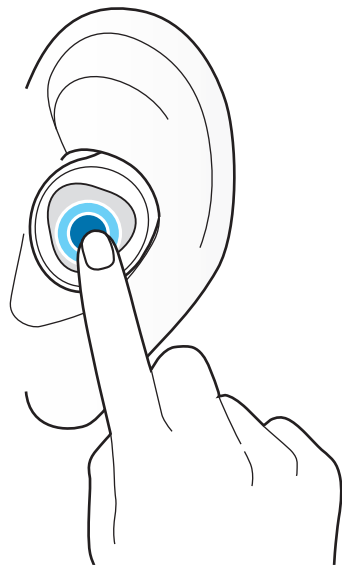
- Si vous utilisez la fonction Volume sonore ambiant en mode Son environnant, vous pouvez contrôler le volume selon la situation ou l'endroit. Pour en savoir plus, reportez-vous à la section [Son environnant](#).
- Si vous utilisez la fonction Mise en évidence de la voix en mode Son environnant, vous pouvez entendre les voix plus clairement. Pour en savoir plus, reportez-vous à la section [Son environnant](#).
- Au cours d'un appel, le mode Son environnant est automatiquement désactivé. Après l'appel, le mode revient à son état précédent.
- En mode Son environnant, un retour son peut se produire dès que vous réglez le volume ou touchez le microphone.
- La fonction est disponible dès la première connexion des mini-oreillettes à l'application Galaxy Wearable.

Activer le mode Son environnant rapide

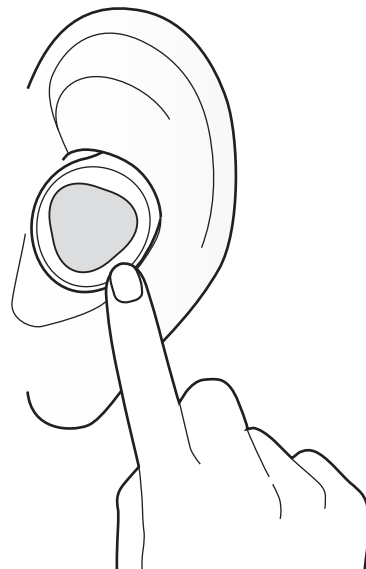
Vous pouvez activer le mode Son environnant rapide à l'aide du pavé tactile, pendant une minute maximum, après avoir associé ce réglage à un appui prolongé, même si vous n'avez pas activé le mode Son environnant sur votre appareil mobile. Pour en savoir plus sur les préreglages, reportez-vous à la section [Associer une fonction à l'appui prolongé](#).

Maintenez le doigt appuyé sur le pavé tactile pour activer le mode Son environnant rapide et entendre les bruits extérieurs autour de vous. Si vous écoutez de la musique, le volume est réduit.

Dès que vous relâchez le doigt du pavé tactile, le mode Son environnant rapide est désactivé et le volume de la musique revient à la normale.



Activer le mode Son environnant rapide



Désactiver le mode Son environnant rapide

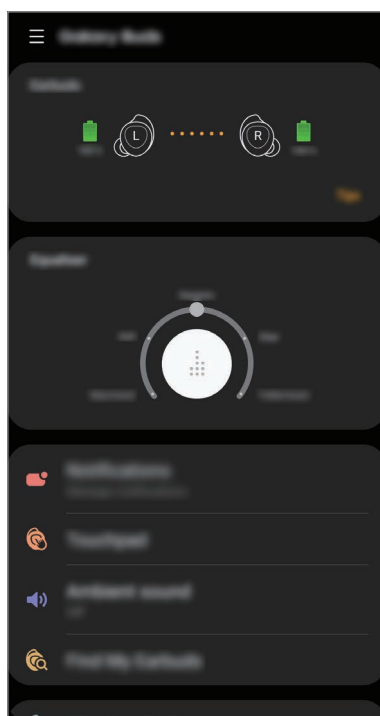
Application Galaxy Wearable

Introduction

Pour connecter les mini-oreillettes à un appareil mobile, vous devez installer l'application Galaxy Wearable sur votre appareil. Avec l'application Galaxy Wearable, vous pouvez personnaliser les paramètres de vos mini-oreillettes.

Démarrez l'application **Galaxy Wearable** depuis l'appareil mobile.

Si vous connectez pour la première fois les mini-oreillettes à un appareil mobile, reportez-vous à la section [Connecter les mini-oreillettes à un appareil mobile](#) pour plus d'informations.




La disponibilité de certaines fonctions dépend du type d'appareil mobile connecté.

Connecter et déconnecter les mini-oreillettes

Déconnecter les appareils des mini-oreillettes

Rangez les mini-oreillettes dans l'étui de chargement. La connexion Bluetooth est interrompue.

Pour déconnecter manuellement les mini-oreillettes de votre appareil mobile, démarrez l'application **Galaxy Wearable** sur l'appareil mobile et appuyez sur  → **Déconnecter**. Vous pouvez également, depuis votre appareil mobile, appuyer sur **Paramètres** → **Connexions** → **Bluetooth** et dissocier les mini-oreillettes de votre appareil mobile.




Les mini-oreillettes ne sont pas dotées d'une fonction marche/arrêt. Si les mini-oreillettes ne sont pas utilisées pendant un certain temps une fois retirées de vos oreilles, elles passent en mode Veille et l'appareil mobile est déconnecté. Pour passer en mode Appairage Bluetooth, refermez l'étui de chargement et ouvrez-le de nouveau.

Reconnecter des appareils avec des mini-oreillettes temporairement déconnectées


Pour reconnecter des mini-oreillettes temporairement déconnectées d'un appareil, rangez-les dans l'étui de chargement et refermez-le. Ensuite, ouvrez de nouveau l'étui de chargement. Vous pouvez également appuyer sur **CONNEXION** en haut à droite de l'application **Galaxy Wearable** de votre appareil mobile.

Connecter de nouvelles mini-oreillettes

Vous pouvez temporairement déconnecter les mini-oreillettes de votre appareil mobile et en connecter d'autres.

Démarrez l'application **Galaxy Wearable** depuis l'appareil mobile, puis appuyez sur  → **Connecter nouvel appareil**.

Connecter les mini-oreillettes à d'autres appareils

Démarrez l'application **Galaxy Wearable** depuis l'appareil mobile, puis appuyez sur  → **Déconnecter**. Vous pouvez également, depuis votre appareil mobile, appuyer sur **Paramètres** → **Connexions** → **Bluetooth** et dissocier les mini-oreillettes de votre appareil mobile.

La connexion entre les mini-oreillettes et le précédent appareil mobile prend fin.

Refermez l'étui de chargement et ouvrez-le à nouveau pour passer en mode Appairage Bluetooth. Démarrez l'application **Galaxy Wearable** et suivez les instructions qui s'affichent à l'écran pour établir la connexion.

Afficher et personnaliser l'état et les paramètres des mini-oreillettes

Affichez et personnalisez l'état et les paramètres des mini-oreillettes connectées à votre appareil mobile.

Démarrez l'application **Galaxy Wearable** depuis l'appareil mobile.

Écouteurs

Affichez l'état de la connexion et le niveau de charge de la batterie.

Pour savoir comment contrôler le pavé tactile, appuyez sur **Astuces**.

Égaliseur

Désactivez et activez le mode Égalisateur et sélectionnez le mode à utiliser.

Notifications

Vous recevrez des notifications des applications de l'appareil mobile via les mini-oreillettes. Si vous souhaitez utiliser cette fonction, appuyez sur le curseur pour l'activer.

- **Gérer les notifications** : sélectionnez les applications dont vous souhaitez recevoir des notifications et modifiez les paramètres des notifications pour chaque application.
- **Lecture haute voix si util. tél.** : paramétrez les mini-oreillettes pour recevoir les notifications de l'appareil mobile même si vous êtes en train de l'utiliser.

Pavé tactile

Modifiez les paramètres d'utilisation du pavé tactile.

- **Verrouillage du pavé tactile** : activez la fonction de verrouillage. Pour utiliser la fonction de verrouillage du pavé tactile, appuyez sur le curseur pour activer la fonction. Pour en savoir plus, reportez-vous à la section [Utiliser la fonction de verrouillage du pavé tactile](#).
- **Appui prolongé sur le pavé tactile** : définissez une fonction à utiliser lorsque vous effectuez un appui prolongé. Pour en savoir plus, reportez-vous à la section [Associer une fonction à l'appui prolongé](#).

Son environnant

Vous pouvez rester conscient de ce qui se passe autour de vous quand vous écoutez de la musique en extérieur, afin de détecter rapidement toute situation potentiellement dangereuse. Si vous souhaitez utiliser cette fonction, appuyez sur le curseur pour l'activer.





Vous pouvez activer temporairement le mode Son environnant à l'aide du pavé tactile, pendant une minute maximum, même si vous n'avez pas activé le mode Son environnant sur votre appareil mobile. Pour en savoir plus, reportez-vous à la section [Activer le mode Son environnant rapide](#).

- **Volume sonore ambiant** : vous pouvez contrôler le volume selon la situation ou l'endroit.
- **Mise en évidence de la voix** : vous pouvez entendre les voix plus clairement. Pour utiliser la fonction d'accent vocal, appuyez sur le curseur pour activer la fonction.

Localisation de mes écouteurs

Si vous avez perdu vos mini-oreillettes, utilisez l'application Galaxy Wearable sur votre appareil mobile pour les retrouver.

- 1 Démarrez l'application **Galaxy Wearable** depuis l'appareil mobile, puis appuyez sur **Localisation de mes écouteurs**.
- 2 Appuyez sur .
Vos mini-oreillettes commencent à émettre des bips.
- 3 Appuyez sur  sur votre appareil mobile pour arrêter le bip.



Ne pas utiliser cette fonction si vous portez les mini-oreillettes, car cela risquerait d'altérer votre audition.

À propos des écouteurs

Affichez les informations concernant les mini-oreillettes.


- **Mise à jour du logiciel des écouteurs** : mettez à jour les mini-oreillettes avec la version la plus récente du logiciel lorsque l'autonomie de la batterie est supérieure à 30 %.
- **Mentions légales** : affichez les mentions légales des Galaxy Buds.
- **Nom de l'appareil** : vérifiez le nom des Galaxy Buds.
- **Réinitialisation des écouteurs** : rétablissez les paramètres par défaut des Galaxy Buds.
- **Astuces** : bénéficiez de conseils pour utiliser les Galaxy Buds.
- **Informations sur la batterie** : vérifiez les informations de chargement des mini-oreillettes et de l'étui.

À propos de Galaxy Wearable

Affichez les informations relatives à la version de l'application Galaxy Wearable. Le cas échéant, appuyez sur **Mise à jour disponibles** pour mettre à jour l'application Galaxy Wearable dans sa version la plus récente.

Consulter le mode d'emploi

Vous pouvez consulter le mode d'emploi des mini-oreillettes sur votre appareil mobile.

Démarrez l'application **Galaxy Wearable** depuis l'appareil mobile, puis appuyez sur  → **Mode d'emploi**.

Annexe

Dépannage

Avant de contacter un Centre de service Samsung, veuillez essayer d'appliquer les solutions suivantes. Il est possible qu'elles ne soient pas toutes applicables à vos mini-oreillettes.

Vos mini-oreillettes ne fonctionnent pas

- La batterie est peut-être complètement déchargée. Chargez la batterie complètement avant d'utiliser les mini-oreillettes.
- Si le capteur tactile d'une mini-oreillette n'est pas en contact avec votre oreille, la mini-oreillette risque de ne pas fonctionner. Si vous n'entendez pas un son vous informant que les mini-oreillettes sont détectées, retirez-les de vos oreilles, puis remettez-les.
- Si le pavé tactile ne reconnaît pas les mini-oreillettes ou si celle-ci ne fonctionnent pas, rangez-les dans les logements correspondants de l'étui de chargement, refermez-le, puis patientez au moins sept secondes avant de les retirer.

L'appareil Bluetooth ne parvient pas à localiser vos mini-oreillettes

- Refermez l'étui de chargement et ouvrez-le à nouveau pour passer en mode Appairage Bluetooth.
- Assurez-vous que vos mini-oreillettes et l'autre appareil Bluetooth se trouvent dans le rayon d'action Bluetooth (10 m). Cette distance peut varier selon l'environnement dans lequel les appareils sont utilisés.

Si les conseils ci-dessus ne résolvent pas le problème, contactez un Centre de service Samsung.

Aucune connexion Bluetooth n'est établie ou vos mini-oreillettes et l'appareil mobile sont déconnectés

- Assurez-vous qu'il n'y a pas d'obstacles, tels que des murs ou des équipements électriques, entre les appareils.
- Assurez-vous que la version la plus récente de l'application Galaxy Wearable est installée sur l'appareil mobile. Le cas échéant, mettez à jour l'application Galaxy Wearable dans sa version la plus récente.
- Assurez-vous que vos mini-oreillettes et l'autre appareil Bluetooth se trouvent dans le rayon d'action Bluetooth (10 m). Cette distance peut varier selon l'environnement dans lequel les appareils sont utilisés.
- Redémarrez l'appareil mobile et relancez l'application Galaxy Wearable.

La batterie ne se charge pas correctement (pour les chargeurs homologués par Samsung)

- Assurez-vous que les mini-oreillettes sont bien en contact avec les bornes de l'étui de chargement.
- Assurez-vous que le chargeur est correctement connecté à l'étui de chargement.
- Si les bornes de la batterie sont sales, il est possible que la batterie ne se recharge pas correctement. Essuyez les deux bornes dorées avec un chiffon sec et essayez à nouveau de charger la batterie.
- Rendez-vous dans un Centre de service Samsung et faites remplacer la batterie.

Le temps de chargement et la durée de vie de la batterie sont différents entre les mini-oreillettes

- Le temps de chargement entre les deux mini-oreillettes peut différer, même si la recharge a commencé en même temps.
- Le temps de chargement et l'autonomie de la batterie peuvent varier d'une mini-oreillette à l'autre en raison des différences de composants internes.

La batterie se décharge rapidement après son achat

- Lorsque vous exposez les Galaxy Buds ou la batterie à des températures très basses ou très élevées, la charge utile peut être réduite.
- La batterie est un consommable et sa charge utile diminue au fil du temps.

Vous n'entendez pas vos correspondants

Réglez le volume sur l'appareil mobile connecté.

Un écho résonne lors d'un appel

Réglez le volume avec l'appareil mobile connecté ou déplacez-vous à un autre endroit.

La qualité du son est médiocre

- Les services réseau sans fil peuvent être désactivés en raison de problèmes avec le réseau du fournisseur de services. Veillez à tenir les mini-oreillettes éloignées des ondes électromagnétiques.
- Assurez-vous que vos mini-oreillettes et l'autre appareil Bluetooth sont dans le rayon d'action Bluetooth maximal (10 m). Cette distance peut varier selon l'environnement dans lequel les appareils sont utilisés.
- Des variations de volume ou des bruits parasites peuvent être audibles selon le volume de l'appareil connecté. Pour éviter cela, ajustez correctement le son de l'appareil connecté.

Le son émis par les mini-oreillettes est différé par rapport à la piste audio des vidéos ou des jeux

Il est possible d'observer un certain décalage entre les sorties vidéo et audio des mini-oreillettes lors de la lecture de vidéos ou de jeux avec un appareil mobile connecté.

Vos Galaxy Buds sont chaudes au toucher

Lorsque vous utilisez les Galaxy Buds pendant un certain temps, elles peuvent être chaudes au toucher. Ceci est normal et n'a pas d'incidence sur la durée de vie ou les performances de vos Galaxy Buds.

En cas de surchauffe prolongée des Galaxy Buds, cessez de les utiliser pendant un moment. Si les Galaxy Buds continuent de chauffer, contactez un centre de service après-vente Samsung.

Un petit espace apparaît à l'extérieur de l'étui des Galaxy Buds

- Cet espace est une fonction de fabrication nécessaire et de petites frictions ou vibrations peuvent se produire.
- Avec le temps, la friction entre les pièces peut provoquer un léger agrandissement de cet espace.

Mettre à jour le logiciel des mini-oreillettes avec Galaxy Buds Manager

Vous pouvez mettre à jour le logiciel des mini-oreillettes après avoir installé le logiciel Galaxy Buds Manager sur votre ordinateur lorsque vous utilisez un appareil mobile en plus d'un Android.



- Le logiciel Galaxy Buds Manager peut être téléchargé sur des appareils fonctionnant sous Windows OS 7, 8, 8.1, 10 (32 bit, 64 bit), ou Mac OS 10.8 ou toute version ultérieure.
- Connectez vos mini-oreillettes au logiciel Galaxy Buds Manager lorsque vous utilisez un ordinateur compatible avec la fonction Bluetooth.

Installer Galaxy Buds Manager

Téléchargez le logiciel Galaxy Buds Manager sur votre ordinateur depuis le site Web Samsung (www.samsung.com) et suivez les instructions à l'écran pour terminer l'installation.

Mettre à jour le logiciel des mini-oreillettes

Galaxy Buds

- 1 Vérifiez le sens des mini-oreillettes et rangez-les au bon emplacement dans l'étui de chargement.

Si les témoins de batterie des mini-oreillettes ne clignotent pas, connectez l'étui de chargement au chargeur et rechargez-les pendant plus de 10 minutes.

- 2 Refermez l'étui.

- 3 Ouvrez l'étui de chargement.

Les mini-oreillettes passent automatiquement en mode appairage Bluetooth.



Pour passer manuellement en mode appairage Bluetooth, appuyez sur le pavé tactile des deux mini-oreillettes lorsque vous les portez.

Ordinateur

- 1 Activez la fonction Bluetooth.
- 2 Lancez le logiciel Galaxy Buds Manager et sélectionnez **Connecter**.
Les mini-oreillettes et Galaxy Buds Manager se connectent.
- 3 Sélectionnez **Vérifier les mises à jour** pour vérifier la version actuelle du logiciel des mini-oreillettes et voir s'il doit être mis à jour, puis sélectionnez **Télécharger et installer**.
Le logiciel des mini-oreillettes est mis à jour.

Contrôler les Galaxy Buds

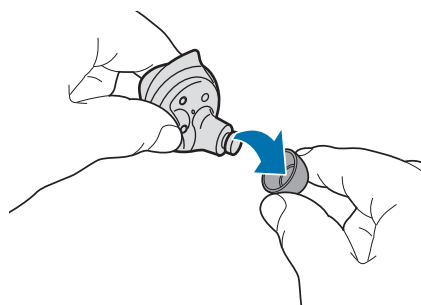
Maintenance de base

- Nettoyez les mini-oreillettes avec un chiffon doux et sec après utilisation.
- Rangez les mini-oreillettes au sec. Évitez tout contact ou pénétration de liquide dans les mini-oreillettes.

Nettoyer le récepteur

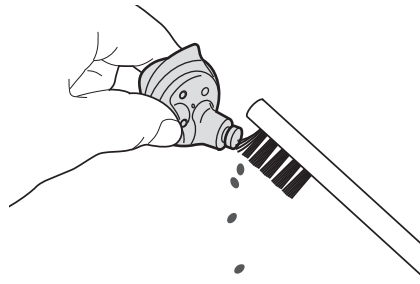
Si le volume est inférieur à ce qu'il devrait être compte tenu des paramètres, nettoyez le récepteur.


- 1 Retirez l'embout situé sur la partie protubérante de la mini-oreillette.



Ne pas tirer trop fort sur l'embout au moment de la fixation ou du retrait. L'embout risquerait de se déchirer.

- 2 Enlevez les traces de cérumen ou les saletés présentes sur le récepteur à l'aide de la brosse ou d'autres outils.

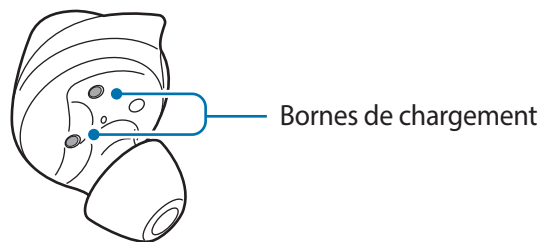


-  Ne pas appliquer une force excessive lors du retrait des traces de cérumen ou des saletés. Vous risqueriez d'endommager le récepteur.

- 3 Recouvrez la mini-oreillette avec l'embout.

Nettoyer les bornes de chargement

Si la batterie ne se recharge pas correctement, nettoyez les deux contacts dorés avec un chiffon sec.



Nettoyer l'étui de chargement

Lorsque l'étui de chargement et les mini-oreillettes sont exposés à des matériaux étrangers, tels que de la poussière, du sable ou des copeaux métalliques, il est possible que l'appareil ne se recharge pas correctement ou soit endommagé. Si les mini-oreillettes ou l'étui de chargement ont été exposés à des matériaux étrangers, essuyez-les avec un chiffon doux et sec avant de les insérer dans l'étui de chargement.

Redémarrer les mini-oreillettes

Si le pavé tactile ne répond plus ou si les mini-oreillettes ne fonctionnent pas correctement, redémarrez les mini-oreillettes.

Pour réinitialiser et redémarrer les mini-oreillettes, rangez-les dans les logements correspondants de l'étui de chargement, puis patientez au moins sept secondes avant de les retirer.



Si la batterie de l'étui de chargement est déchargée, connectez d'abord l'étui de chargement au chargeur.

Retirer la batterie

- **Pour retirer la batterie, contactez un centre de service après vente agréé. Pour savoir comment retirer la batterie, accédez à la page www.samsung.com/global/ecodesign_energy.**
- Pour des raisons de sécurité, vous **ne devez pas tenter de retirer vous-même** la batterie. Si le retrait de la batterie n'est pas effectué correctement, ceci risque d'endommager la batterie et l'appareil, de provoquer des blessures corporelles et/ou de rendre l'appareil dangereux.
- Samsung décline toute responsabilité en cas de dommage (en responsabilité contractuelle ou délictuelle, y compris en cas de négligence) pouvant provenir du non-respect de ces avertissements et instructions, excepté en cas de décès ou de blessures corporelles causés par une négligence de la part de Samsung.

Droits d'auteur

Copyright © 2019 Samsung Electronics

Ce mode d'emploi est protégé par les lois internationales sur les droits d'auteur.

Il est interdit de reproduire, distribuer, traduire ou transmettre sous quelque forme et par quelque moyen que ce soit, électronique ou mécanique, notamment par photocopie, enregistrement ou stockage dans un système de stockage et de recherche documentaire, tout ou partie de ce document, sans le consentement préalable écrit de Samsung Electronics.

Marques

- SAMSUNG et le logo SAMSUNG sont des marques déposées de Samsung Electronics.
- Bluetooth® est une marque déposée de Bluetooth SIG, Inc.



- Toutes les autres marques et droits d'auteur demeurent la propriété de leurs propriétaires respectifs.

Modèle : SM-R170

Tension nominale : 5 V / 100 mA (mini-oreillettes), 5 V / 400 mA (étui de chargement)

Fabriqué au Vietnam par Samsung

PO Box 12987, Dublin, IE

