

**SAMSUNG**

# MODE D'EMPLOI

SM-R190

French. 01/2021. Rev.1.0

[www.samsung.com](http://www.samsung.com)

# Table des matières

## Fonctions de base

- 3 À lire avant toute utilisation
- 5 À propos des Galaxy Buds Pro
- 6 Présentation de l'appareil et de ses fonctions
- 8 Fixer un embout sur la mini-oreillette
- 9 Charger la batterie
- 14 Interprétation des témoins de batterie

## Annexe

- 37 Dépannage
- 40 Prendre soin des Galaxy Buds Pro
- 42 Redémarrer les mini-oreillettes
- 42 Appairer les mini-oreillettes
- 42 Retirer la batterie

## Utiliser les mini-oreillettes

- 16 Connecter les mini-oreillettes à un appareil mobile
- 21 Mettre les mini-oreillettes en place
- 22 Utiliser les commandes tactiles des mini-oreillettes
- 25 Utiliser le mode Contrôles du bruit
- 27 Utiliser Bixby
- 28 Écouter de la musique
- 29 Utiliser l'égaliseur
- 30 Utiliser les fonctions d'appel

## Application Galaxy Wearable

- 31 Introduction
- 32 Connecter et déconnecter les mini-oreillettes
- 33 Afficher l'état des Galaxy Buds Pro et personnaliser leurs paramètres

# Fonctions de base

## À lire avant toute utilisation

Veillez lire attentivement ce mode d'emploi afin de pouvoir utiliser votre appareil correctement et en toute sécurité.

- Les descriptions fournies sont basées sur les paramètres par défaut de l'appareil.
- En fonction de votre zone géographique, des caractéristiques du modèle ou de la version logicielle, certains contenus peuvent différer par rapport à votre appareil. Les illustrations peuvent différer par rapport à l'aspect réel du produit. Le contenu de ce mode d'emploi peut faire l'objet de modifications sans préavis.
- Avant d'utiliser d'autres appareils mobiles, assurez-vous qu'ils sont compatibles avec cet appareil. Visitez le site Web Samsung pour consulter les caractéristiques techniques des appareils mobiles compatibles.
- Toute modification du système d'exploitation ou installation de logiciels non officiels peut entraîner des dysfonctionnements de l'appareil et corrompre vos données. Ces actions constituent des violations de l'accord de licence Samsung et annuleront votre garantie.
- Selon le fabricant et le modèle de l'appareil mobile que vous connectez à cet appareil, il est possible que certaines fonctions ne soient pas conformes à la description qu'en fait ce mode d'emploi.
- Ce produit inclut des logiciels gratuits / Open Source. Les informations sur la licence du logiciel open source utilisé dans ce produit sont disponibles sur la page [opensource.samsung.com](https://opensource.samsung.com).

## Conserver les performances de résistance à l'eau

Les mini-oreillettes sont résistantes à l'eau mais peuvent être endommagées en cas d'utilisation dans des conditions non conformes à la norme IPX7. Suivez attentivement ces instructions, car le non-respect de ces consignes peut entraîner une dégradation de vos appareils. L'étui de chargement n'est pas étanche à l'eau.

- N'immergez pas les appareils dans l'eau douce à une profondeur supérieure à 1 m ou ne les laissez pas immergés pendant plus de 30 minutes.
- N'exposez pas les appareils à de l'eau en fort mouvement ou à de l'eau courante.
- Ne portez pas vos appareils lorsque vous nagez, pratiquez des sports nautiques, prenez une douche, ou lorsque vous vous rendez dans un spa ou un sauna.
- Ne mettez pas les appareils dans une machine à laver ou un sèche-linge.

- Si les appareils sont exposés à l'eau douce, séchez-les soigneusement en les essuyant avec un chiffon propre et doux, et en les secouant pour éliminer l'eau résiduelle. N'exposez pas et n'immergez pas les appareils dans d'autres liquides, comme l'eau salée, l'eau de piscine, l'eau savonneuse, l'huile, le parfum, la crème solaire, du nettoyant pour les mains, des produits chimiques tels que les cosmétiques, l'eau ionisée, les boissons alcoolisées ou les liquides acides. Si les appareils sont exposés ou immergés dans l'un des liquides ci-dessus, rincez-les à l'eau douce dans un bol et séchez-les soigneusement en les essuyant avec un chiffon propre et doux, et en les secouant pour éliminer l'eau résiduelle. Si vous ne suivez pas ces instructions, l'eau peut pénétrer dans les jointures des appareils et affecter la fonctionnalité des haut-parleurs, d'autres fonctionnalités et leur apparence.
- **Il est recommandé de ne pas utiliser pas les appareils dans l'eau.**
- **Vos appareils ont été testés dans un environnement contrôlé et ont été certifiés résistant à l'eau dans certaines situations spécifiques (conformité aux exigences de la classification IPX7 comme décrit dans la norme internationale CEI 60529 - Degrés de protection procurés par les enveloppes (Code IP) ; conditions d'essai : température ambiante, eau douce, 1 mètre d'immersion, 30 minutes).**

### Icônes



**Avertissement** : situations susceptibles de vous blesser ou de blesser autrui.



**Attention** : situations susceptibles d'endommager votre appareil ou d'autres équipements.



**Avis** : remarques, conseils d'utilisation ou informations complémentaires.

## À propos des Galaxy Buds Pro

Les Galaxy Buds Pro sont des mini-oreillettes sans fil qui vous permettent d'écouter de la musique ou de répondre à des appels tout en faisant autre chose, comme du sport, après les avoir connectées à votre appareil mobile.



Ne jamais porter les mini-oreillettes dans les endroits à trafic dense, comme les routes ou les passages pour piétons. Vous risquez un accident en raison des temps de réaction plus lents.



# Présentation de l'appareil et de ses fonctions

## Contenu du coffret

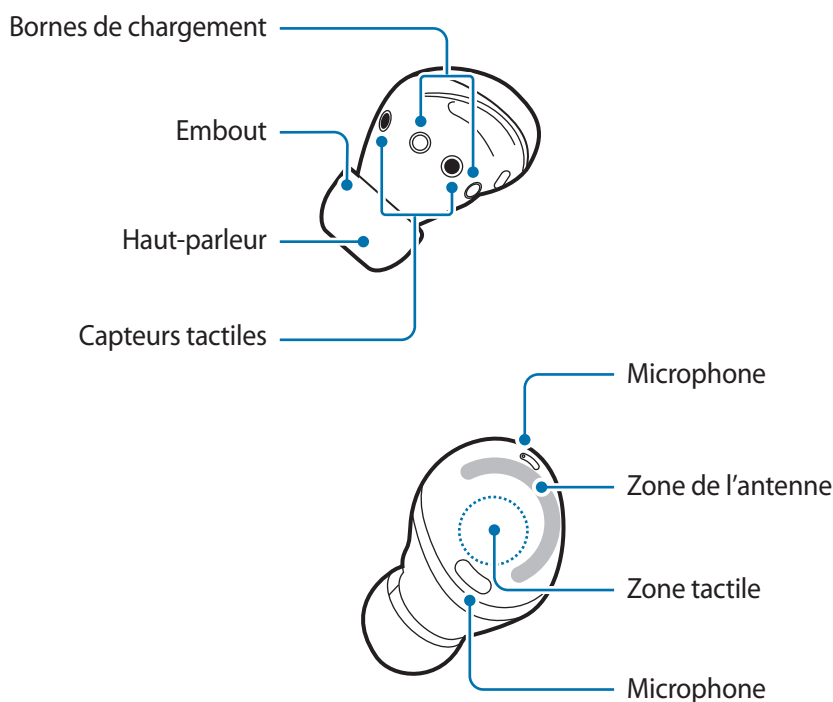
Reportez-vous au guide de prise en main rapide pour connaître le contenu du coffret.



- Les éléments fournis avec les Galaxy Buds Pro, ainsi que les illustrations de ce guide peuvent varier en fonction de votre zone géographique ou de votre opérateur.
- Les accessoires fournis ont été spécialement conçus pour vos Galaxy Buds Pro et peuvent ne pas fonctionner avec d'autres appareils.
- L'apparence et les caractéristiques techniques peuvent faire l'objet de modifications sans préavis.
- Vous pouvez acheter d'autres accessoires sur le site Web Samsung. Avant tout achat, assurez-vous qu'ils sont compatibles avec les Galaxy Buds Pro.
- Utilisez exclusivement des accessoires homologués par Samsung. L'utilisation d'accessoires non homologués peut entraîner des problèmes de performance et des dysfonctionnements qui ne sont pas couverts par la garantie.
- La disponibilité de tous les accessoires peut varier et dépend exclusivement de leurs fabricants. Pour en savoir plus sur les accessoires disponibles, consultez le site Web Samsung.

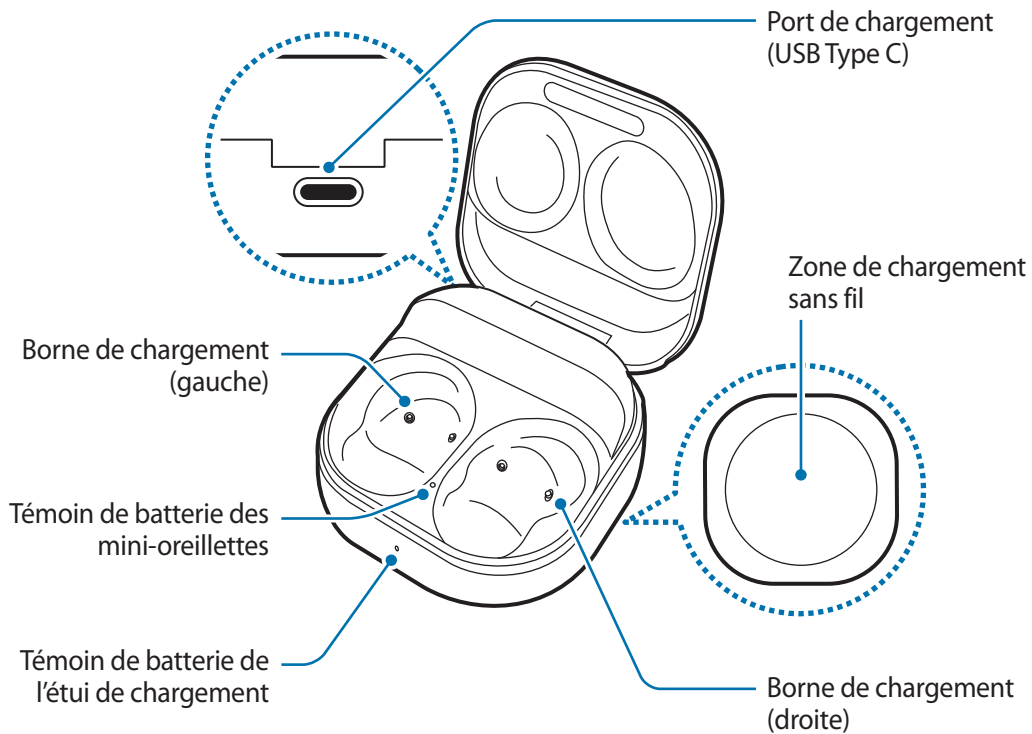
## Présentation de l'appareil

### Mini-oreillette



- ❗ L'utilisation de mini-oreillettes endommagées peut entraîner des blessures corporelles. Utilisez de nouveau les mini-oreillettes uniquement après réparation dans un centre de service après-vente Samsung.
- 👉 Si des corps étrangers sont placés sur le capteur tactile, ils peuvent provoquer un dysfonctionnement du capteur. Avant de mettre les mini-oreillettes en place, nettoyez d'abord le capteur.

## Étui de chargement

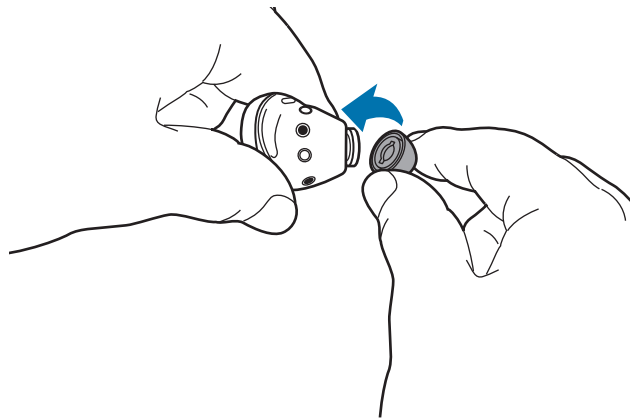


- 👉 Si de la sueur ou tout autre liquide se dépose sur les bornes de chargement, un phénomène de corrosion peut se produire au niveau des Galaxy Buds Pro. Si de la sueur ou tout autre liquide se dépose sur les bornes de chargement ou les mini-oreillettes, nettoyez-les avant de les remettre dans l'étui de chargement.

## Fixer un embout sur la mini-oreillette

- ⚠ Ne pas placer les mini-oreillettes dans les oreilles sans les embouts. Vous risqueriez de vous blesser.
- Ne pas tirer trop fort sur l'embout au moment de la fixation ou du retrait. L'embout risquerait de se déchirer.
- Ne pas appuyer trop fort sur l'embout et ne pas le tordre. L'embout risquerait d'être endommagé.

- 1 Sélectionnez l'embout correspondant à votre oreille.
- 2 Alignez le cliquet au bas de la mini-oreillette et la rainure de l'embout et recouvrez le cliquet avec l'embout.



- 3 Répétez la même procédure pour l'autre mini-oreillette.






# Charger la batterie

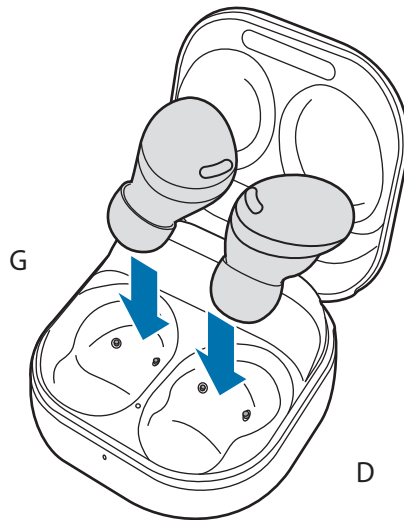
## Chargement filaire

Chargez complètement la batterie avant d'utiliser les mini-oreillettes pour la première fois ou lorsque vous ne les avez pas utilisées depuis un certain temps. Les mini-oreillettes commencent à fonctionner pendant le chargement. Lorsque vous chargez la batterie pour la première fois ou si elle est complètement déchargée, il vous faudra patienter au moins 10 minutes pour qu'elle commence à fonctionner.

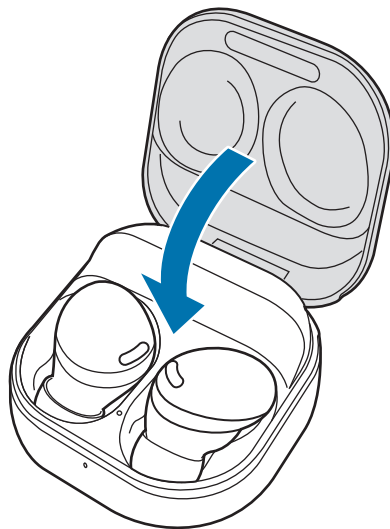
L'étui de chargement, qui est équipé d'une batterie intégrée, se charge en même temps que les mini-oreillettes qui se trouvent dans l'étui de chargement au moment de la connexion au chargeur.

-  Utilisez exclusivement une batterie, un chargeur et un câble homologués par Samsung et spécialement conçus pour votre appareil. L'utilisation d'une batterie, d'un chargeur et d'un câble incompatibles peut provoquer des blessures graves ou endommager votre appareil.
- 
  - Un branchement incorrect du chargeur peut sérieusement endommager l'étui de chargement. Les dégâts résultant d'une mauvaise utilisation ne sont pas couverts par la garantie.
  - Utilisez uniquement le câble USB de type C fourni avec les Galaxy Buds Pro. Vous risquez d'endommager l'étui de chargement si vous utilisez un câble micro-USB.
- 
  - Le chargeur est vendu séparément.
  - Pour économiser l'énergie, débranchez le chargeur lorsque vous ne l'utilisez pas. Le chargeur n'étant pas muni d'une touche Marche/Arrêt, vous devez le débrancher de la prise de courant pour couper l'alimentation.
  - Le socle de prise de courant doit être installé à proximité du matériel et doit être aisément accessible.
  - Vous ne pouvez pas utiliser les fonctions sans fil des mini-oreillettes pendant le chargement des batteries des mini-oreillettes.
  - Laissez l'étui de chargement fermé lorsque vous y rangez les mini-oreillettes ou que vous les rechargez, ou lorsque vous rechargez l'étui.
  - Si vous touchez les bornes de chargement lors de la recharge de l'étui de chargement, cela peut affecter l'efficacité de la recharge.
  - Si de la sueur ou tout autre liquide se dépose sur les bornes de chargement, un phénomène de corrosion peut se produire au niveau des Galaxy Buds Pro. Si de la sueur ou tout autre liquide se dépose sur les bornes de chargement ou les mini-oreillettes, nettoyez-les avant de les remettre dans l'étui de chargement.
  - Dès que vous insérez les mini-oreillettes dans l'étui de chargement, la mise en charge démarre automatiquement et s'arrête quand les mini-oreillettes sont complètement rechargées.
  - L'impact sur la durée de vie des Galaxy Buds Pro est négligeable si vous laissez les mini-oreillettes dans leur étui de chargement une fois le chargement terminé.
  - Si vous prévoyez de ne pas utiliser les Galaxy Buds Pro pendant une période prolongée, rangez-les dès qu'elles sont suffisamment chargées.

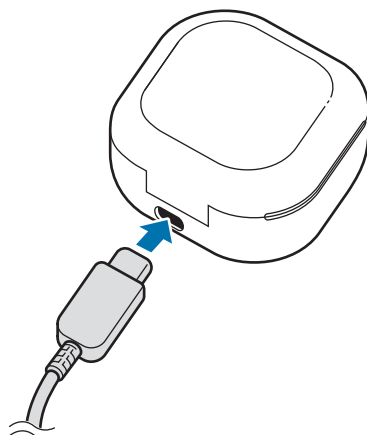
- 1 Ouvrez l'étui de chargement.
- 2 Vérifiez le sens de chaque mini-oreillette et rangez-les au bon emplacement dans l'étui de chargement.



- 3 Refermez l'étui.



- 4 Branchez le câble USB sur le chargeur, puis connectez le câble USB au port de chargement.



- 5 Branchez le chargeur sur une prise de courant.  
La batterie des mini-oreillettes et l'étui se rechargent simultanément.
- 6 Une fois le chargement terminé, déconnectez l'étui du chargeur. Pour ce faire, déconnectez d'abord le câble USB de l'étui de chargement, puis débranchez le chargeur de la prise de courant.

### Réduire la consommation de la batterie

Si vous n'utilisez pas les mini-oreillettes, rangez-les dans l'étui rechargé. Le capteur tactile continue de fonctionner tant que vous portez les mini-oreillettes, ce qui a pour effet de réduire leur autonomie.

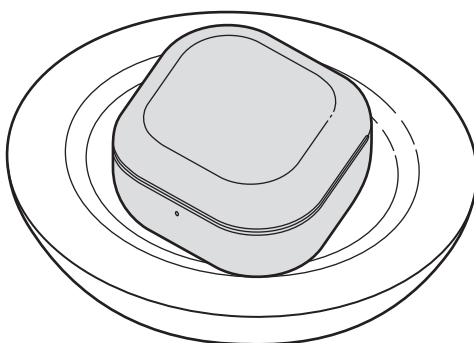
### Conseils et précautions concernant la batterie

- Si de la sueur ou tout autre liquide se dépose sur les bornes de chargement, un phénomène de corrosion peut se produire au niveau des Galaxy Buds Pro. Si de la sueur ou tout autre liquide se dépose sur les bornes de chargement ou les mini-oreillettes, nettoyez-les avant de les remettre dans l'étui de chargement.
- Si vous utilisez une source d'alimentation autre que le chargeur, comme un ordinateur, la vitesse de chargement risque d'être ralentie.
- En cours de chargement, il est possible que les Galaxy Buds Pro et le chargeur chauffent. Ceci est normal et n'a pas d'incidence sur la durée de vie ou les performances des Galaxy Buds Pro. Si la température de la batterie est supérieure à la normale, le chargeur peut interrompre le chargement.
- Si vous rechargez les Galaxy Buds Pro alors que le port du chargeur est humide, vous risquez d'endommager les Galaxy Buds Pro. Séchez soigneusement le port du chargeur avant de recharger les Galaxy Buds Pro.
- Si vous ne parvenez pas à recharger les Galaxy Buds Pro correctement, rappez-les, accompagnées de leur chargeur, dans un centre de service après-vente Samsung.
- Évitez de plier le câble USB. Vous risqueriez d'endommager ou de réduire la durée de vie du câble USB. N'utilisez jamais un câble USB endommagé.

## Chargement sans fil

L'étui de chargement est équipé d'une zone de chargement sans fil. Vous pouvez recharger la batterie à l'aide d'une station de chargement sans fil (vendue séparément) ou de tout autre dispositif servant de station de chargement sans fil.

- 1 Ouvrez l'étui de chargement.
- 2 Vérifiez le sens de chaque mini-oreillette et rangez-les au bon emplacement dans l'étui de chargement.
- 3 Refermez l'étui.
- 4 Placez le dos du centre de l'étui de chargement au centre de la station de chargement sans fil.




- 5 Une fois le chargement terminé, retirez l'étui de chargement de la station de chargement sans fil.

### Précautions pour le chargement sans fil

Ne placez pas l'étui de chargement sur la station de chargement sans fil lorsque des matériaux conducteurs, tels que des objets en métal et des aimants, sont placés entre l'étui de chargement et la station de chargement sans fil.

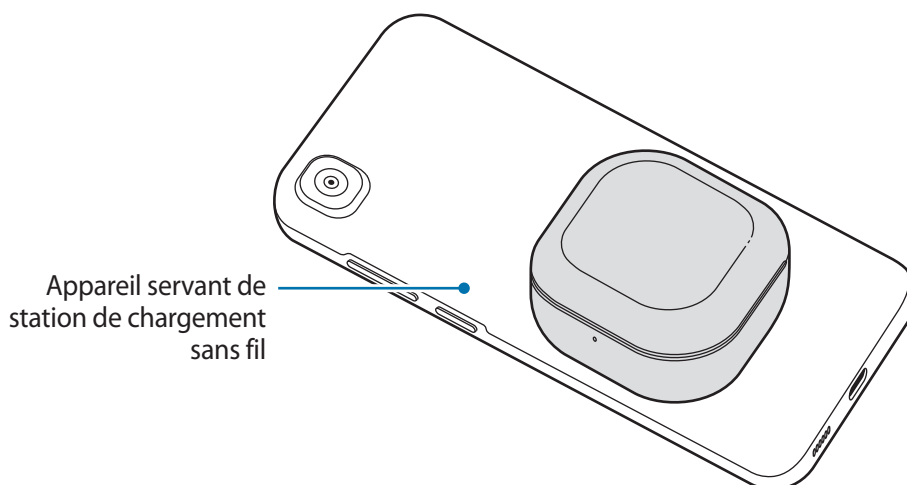
Il se peut que les Galaxy Buds Pro ne se rechargent pas correctement, qu'elles surchauffent ou que l'étui de chargement soit endommagés.

-  Utilisez des stations de chargement sans fil homologuées par Samsung. Si vous utilisez des stations de chargement sans fil non homologuées, il est possible que la batterie ne se recharge pas correctement.

## Chargement avec la fonction Wireless PowerShare

- 1 Ouvrez l'étui de chargement.
- 2 Vérifiez le sens de chaque mini-oreillette et rangez-les au bon emplacement dans l'étui de chargement.
- 3 Refermez l'étui.

- 4 Activez la fonction Wireless PowerShare (partage d'énergie sans fil) sur l'appareil qui fonctionne comme une station de chargement sans fil et placez le centre du dos du couvercle de l'étui de chargement sur l'appareil qui fonctionne comme station de chargement sans fil.



- 5 Une fois le chargement terminé, déconnectez l'étui de chargement de l'appareil servant de station de chargement sans fil.




- Seuls les appareils mobiles prenant en charge la fonction partage d'alimentation sans fil peuvent recharger les Galaxy Buds Pro. Pour voir les appareils mobiles qui prennent en charge la fonction partage d'alimentation sans fil, visitez le site Web Samsung.
- L'emplacement de la zone de chargement sans fil peut différer selon les appareils. Positionnez l'appareil et l'étui de chargement de sorte à établir une bonne connexion.
- Pour effectuer un chargement correct, ne déplacez pas et n'utilisez pas l'appareil qui sert de station de chargement sans fil ou l'étui de chargement au cours du chargement.
- La quantité d'énergie transférée vers les Galaxy Buds Pro peut être inférieure à l'énergie partagée par l'appareil servant de station de chargement sans fil.
- Si vous chargez les Galaxy Buds Pro tout en chargeant l'appareil qui sert de station de chargement sans fil, la vitesse de chargement peut être réduite ou les Galaxy Buds Pro peuvent ne pas se charger correctement en fonction du type de chargeur.
- La vitesse ou l'efficacité du chargement peut varier en fonction de l'appareil et des conditions ambiantes.
- Si l'autonomie restante de l'appareil qui sert de station de chargement sans fil diminue en dessous d'un certain niveau, le partage d'énergie est interrompu.

## Vérifier le niveau de batterie

Connectez les mini-oreillettes à votre appareil mobile, démarrez l'application **Galaxy Wearable** sur l'appareil mobile, puis affichez le statut de la batterie pour chacune des mini-oreillettes et l'étui de chargement. Pour en savoir plus, reportez-vous à la section [Connecter les mini-oreillettes à un appareil mobile](#).



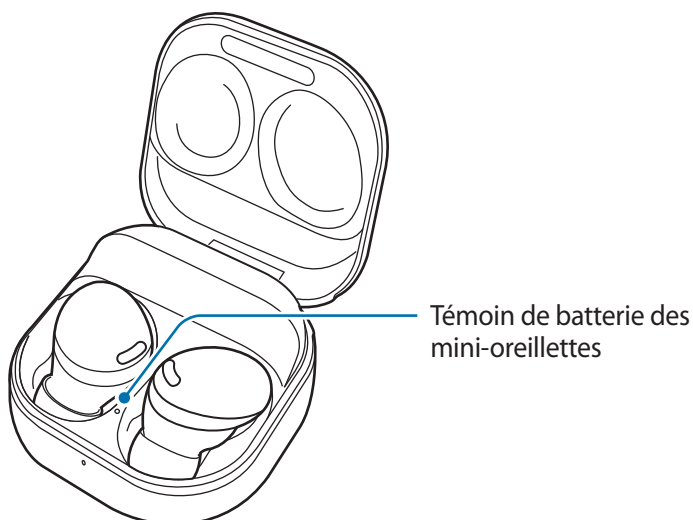
 Lorsque le niveau de la batterie est faible, une notification apparaît dans le volet des notifications de l'appareil.

## Interprétation des témoins de batterie

Les témoins de batterie vous informent de l'état de charge des mini-oreillettes et de l'étui de chargement.

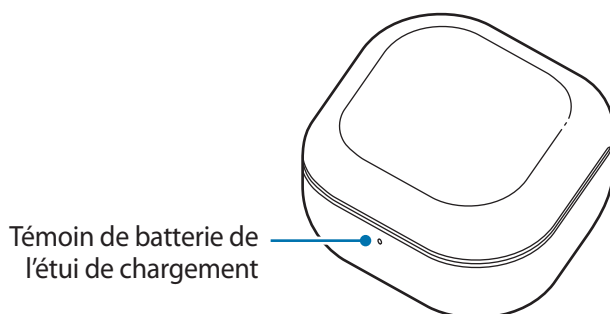
Le témoin de batterie des mini-oreillettes est situé dans l'étui de chargement et affiche le niveau de charge des mini-oreillettes. Le témoin de batterie de l'étui de chargement situé sur le devant de l'étui indique l'état de charge de l'étui lui-même.

### Témoin de batterie des mini-oreillettes



Témoin lumineux	Statut
Allumé en continu en rouge	• Chargement de la batterie externe
Allumé en continu en vert	• Chargement terminé
Clignote en rouge	• Chargement désactivé en raison de températures anormales

## Témoin de batterie de l'étui de chargement




Témoin lumineux	Statut
Allumé en continu en rouge	• Chargement de la batterie externe
Allumé en continu en vert	• Chargement terminé
Clignote en rouge (rythme rapide)	• Chargement désactivé en raison de températures anormales
Clignotement rouge (clignote dès la fermeture de l'étui de chargement)	• Faible autonomie de la batterie (inférieure à 10 %)
Rouge (reste allumé pendant cinq secondes après la fermeture de l'étui de chargement)	• Autonomie de la batterie entre 10 % et 29 %
Jaune (reste allumé pendant cinq secondes après la fermeture de l'étui de chargement)	• Autonomie de la batterie entre 30 % et 59 %
Vert (reste allumé pendant cinq secondes après la fermeture de l'étui de chargement)	• Autonomie de la batterie supérieure à 60 %

- ✍ • Le témoin de batterie de l'étui de chargement clignote en rouge en cas de coupure de l'alimentation externe en cours de chargement.
- Si les témoins de batterie ne fonctionnent pas comme décrit ci-dessus, déconnectez le chargeur de l'étui de chargement et reconnectez-le.
- Le témoin de batterie de l'étui de chargement s'allume uniquement après avoir inséré les mini-oreillettes dans l'étui de chargement et l'avoir fermé.

# Utiliser les mini-oreillettes

## Connecter les mini-oreillettes à un appareil mobile

### Avant la connexion

- Rechargez suffisamment l'étui de chargement.
- L'application Galaxy Wearable doit être installée sur votre appareil mobile. Si l'application n'est pas installée sur votre appareil mobile, téléchargez l'application depuis **Galaxy Store** ou **Play Store**.
  -  • Vous pouvez télécharger l'application Galaxy Wearable uniquement sur les appareils mobiles fonctionnant sous le système d'exploitation Android 7.0 (API 24) ou toute version ultérieure, et disposant de 1,5 Go de mémoire vive ou plus.
  - Vous pouvez changer la langue de l'application Galaxy Wearable sur votre appareil mobile. Lancez l'application **Paramètres** sur votre appareil mobile et appuyez sur **Gestion globale** → **Langue**. L'anglais apparaît par défaut si la langue sélectionnée dans l'application Paramètres n'est pas prise en charge par l'application Galaxy Wearable.

### Connecter les mini-oreillettes à un appareil mobile Samsung pour la première fois


- 1 Vérifiez le sens de chaque mini-oreillette et rangez-les au bon emplacement dans l'étui de chargement.  
Si les témoins de batterie des mini-oreillettes ne clignotent pas, connectez l'étui de chargement au chargeur et rechargez-les pendant plus de 10 minutes.
- 2 Refermez l'étui.



### 3 Ouvrez l'étui de chargement.

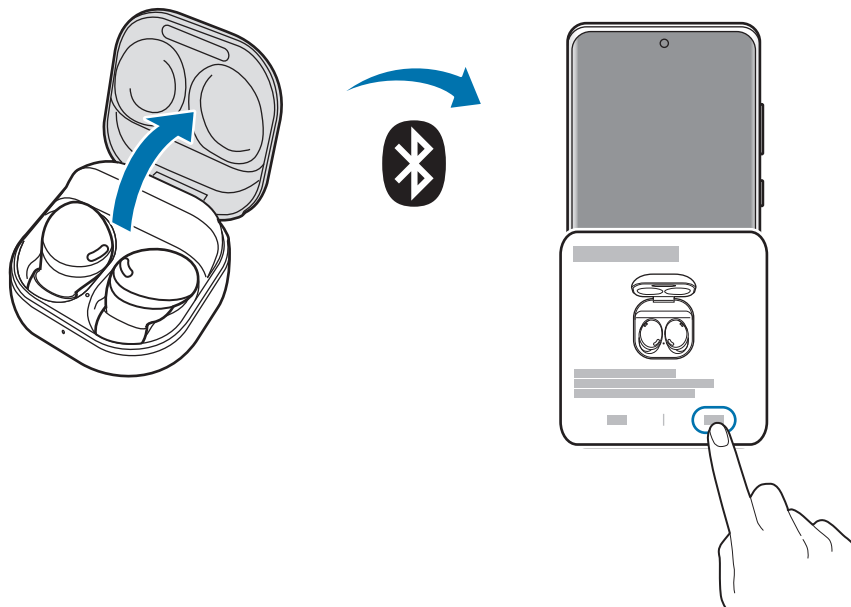
Les mini-oreillettes passent automatiquement en mode Appairage Bluetooth et une fenêtre contextuelle apparaît automatiquement sur votre appareil mobile.


Si la fenêtre contextuelle n'apparaît pas ou si vous souhaitez vous connecter à un appareil mobile autre que Samsung fonctionnant également sous le système d'exploitation Android OS, consultez la page suivante [Connexion à un appareil mobile autre que Samsung fonctionnant également sous le système d'exploitation Android OS \(ou dans le cas où la fenêtre contextuelle de connexion n'apparaît pas\)](#).

 Dès que le témoin de batterie de l'étui de chargement clignote en rouge, sortez les mini-oreillettes de l'étui de chargement, puis remettez-les en place.

### 4 Depuis votre appareil mobile, appuyez sur **Se connecter** dans la fenêtre contextuelle qui apparaît et suivez les instructions qui s'affichent à l'écran pour établir la connexion.

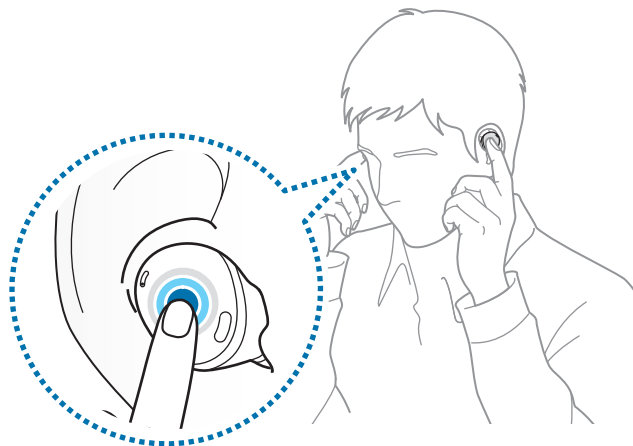
Une fois la connexion établie, les mini-oreillettes se connectent automatiquement à l'appareil mobile dès que vous ouvrez l'étui de chargement et que les mini-oreillettes se trouvent à l'intérieur.




-  • Les fenêtres contextuelles de connexion apparaissent uniquement sur les appareils mobiles Samsung fonctionnant sous système d'exploitation Android 7.1.1 ou toute version ultérieure et sur lesquels l'application SmartThings est installée. Si la fenêtre contextuelle n'apparaît pas, mettez à jour l'application SmartThings par rapport à la version la plus récente.
- L'apparence de la fenêtre contextuelle varie selon l'appareil mobile connecté.



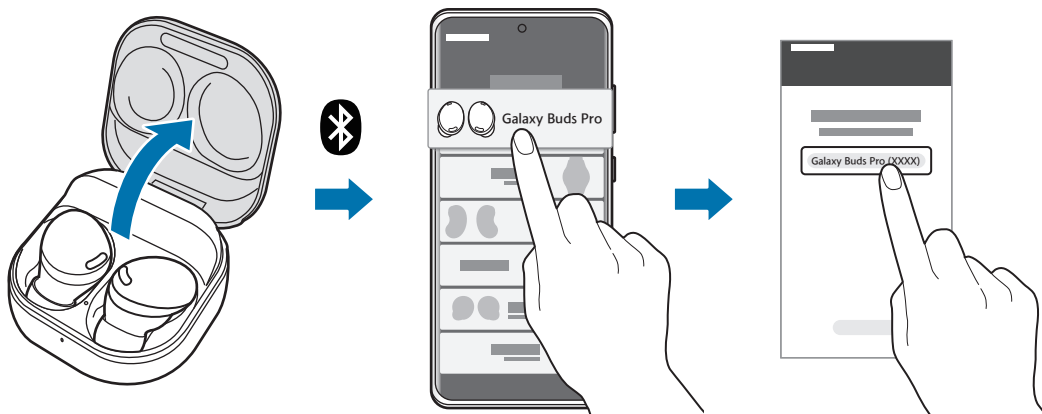
- Si les mini-oreillettes n'établissent pas de connexion avec l'appareil mobile dans un délai de trois minutes, le mode Appairage Bluetooth est désactivé. Refermez l'étui de chargement, puis ouvrez le de nouveau. Les mini-oreillettes passent en mode Appairage Bluetooth.
- Si vous souhaitez vous connecter à un autre appareil mobile après l'établissement d'une connexion, reportez-vous à la section [Établir une connexion avec d'autres appareils après s'être déconnecté du précédent appareil mobile](#).
- Lors de la connexion des mini-oreillettes avec un appareil mobile enregistré sur un compte Samsung, les informations d'appairage des mini-oreillettes sont synchronisées sur les autres appareils mobiles qui utilisent le même compte Samsung et vous n'avez pas besoin de recommencer la procédure d'appairage. Pour connecter les autres appareils qui utilisent le même compte Samsung aux mini-oreillettes, lancez l'application **Paramètres**, appuyez sur **Connexions** → **Bluetooth** sur les appareils mobiles que vous souhaitez connecter, puis sélectionnez les mini-oreillettes synchronisées via le compte Samsung.
- Si une seule mini-oreillette est connectée à votre appareil mobile, vous entendez le son en monophonique. Le son passe automatiquement en mode stéréo dès que les deux mini-oreillettes sont connectées à votre appareil mobile.
- Si les mini-oreillettes ne parviennent pas à se connecter à un appareil mobile, si la fenêtre contextuelle de connexion n'apparaît pas ou si votre appareil mobile ne peut pas localiser les mini-oreillettes, maintenez le doigt appuyé sur les mini-oreillettes pendant plus de trois secondes lorsque vous les portez pour passer manuellement en mode Appairage Bluetooth. Dès que vous passez en mode Appairage Bluetooth, vous entendez un son. Toutefois, vous ne pouvez pas utiliser cette méthode si vous écoutez de la musique après avoir associé le réglage du volume à un appui prolongé.



## Connexion à un appareil mobile autre que Samsung fonctionnant également sous le système d'exploitation Android OS (ou dans le cas où la fenêtre contextuelle de connexion n'apparaît pas)

 Si vous vous connectez à un appareil mobile autre que Samsung qui utilise également le système d'exploitation Android, certaines fonctions des mini-oreillettes peuvent ne pas être disponibles et il est possible que les mini-oreillettes ne fonctionnent pas correctement.

- 1 Vérifiez le sens de chaque mini-oreillette et rangez-les au bon emplacement dans l'étui de chargement.  
Si les témoins de batterie des mini-oreillettes ne clignotent pas, connectez l'étui de chargement au chargeur et rechargez-les pendant plus de 10 minutes.
- 2 Refermez l'étui.
- 3 Ouvrez l'étui de chargement.  
Les mini-oreillettes passent automatiquement en mode Appairage Bluetooth.
- 4 Sur votre appareil mobile, activez la fonction Bluetooth pour connecter les mini-oreillettes à votre appareil mobile, démarrez l'application **Galaxy Wearable**, puis suivez les instructions qui s'affichent à l'écran pour établir la connexion.



## Conseils et précautions lors de la connexion de l'appareil mobile

- Si les mini-oreillettes n'établissent pas de connexion avec l'appareil mobile dans un délai de trois minutes, le mode Appairage Bluetooth est désactivé. Refermez l'étui de chargement, puis ouvrez-le de nouveau. Les mini-oreillettes passent en mode Appairage Bluetooth.
- Si vous souhaitez vous connecter à un autre appareil mobile après l'établissement d'une connexion, reportez-vous à la section [Établir une connexion avec d'autres appareils après s'être déconnecté du précédent appareil mobile](#).

- Si les mini-oreillettes ne parviennent pas à se connecter à un appareil mobile, si la fenêtre contextuelle de connexion n'apparaît pas ou si votre appareil mobile ne peut pas localiser les mini-oreillettes, maintenez le doigt appuyé sur les mini-oreillettes pendant plus de trois secondes lorsque vous les portez pour passer manuellement en mode Appairage Bluetooth. Dès que vous passez en mode Appairage Bluetooth, vous entendez un son. Toutefois, vous ne pouvez pas utiliser cette méthode si vous écoutez de la musique après avoir associé le réglage du volume à un appui prolongé.
- Les méthodes de connexion peuvent varier selon le type d'appareil et la version logicielle.
- Vous pouvez télécharger l'application Galaxy Wearable uniquement sur les appareils mobiles fonctionnant sous le système d'exploitation Android 7.0 (API 24) ou toute version ultérieure, et disposant de 1,5 Go de mémoire vive ou plus.

## Conseils et précautions pour utiliser la fonction Bluetooth

La fonction Bluetooth est une technologie sans fil utilisant une fréquence 2,4 GHz pour connecter divers appareils sur de courtes distances. Elle permet de connecter et d'échanger des données avec d'autres appareils compatibles Bluetooth, comme des appareils mobiles, sans nécessiter de raccordement par câble.

### Remarques sur l'utilisation de la fonction Bluetooth

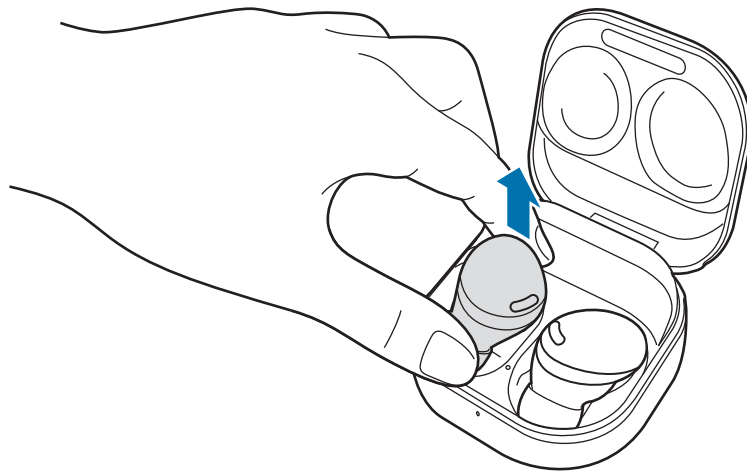
- Pour éviter les problèmes lors de la connexion des mini-oreillettes à un autre appareil, placez les appareils à proximité l'un de l'autre.
- Assurez-vous que vos mini-oreillettes et l'autre appareil Bluetooth sont dans le rayon de connexion Bluetooth maximal (10 m). Cette distance peut varier selon l'environnement dans lequel les appareils sont utilisés.
- Veillez à ce qu'il n'y ait aucun obstacle entre les mini-oreillettes et l'appareil connecté (corps humains, murs ou clôtures).
- Ne touchez pas l'antenne Bluetooth de l'appareil connecté.
- La fonction Bluetooth utilise la même fréquence que certains produits industriels, scientifiques, médicaux et à basse puissance et, par conséquent, des interférences peuvent survenir à proximité de ces produits.
- Certains appareils, notamment ceux qui ne sont pas testés ou homologués par Bluetooth SIG peuvent ne pas être compatibles avec les mini-oreillettes.
- N'utilisez pas la fonction Bluetooth à des fins illégales (par exemple, piratage de copies de fichiers ou écoute illégale de communications à des fins commerciales).

## Mettre les mini-oreillettes en place

Ajustez les mini-oreillettes à la forme de vos oreilles.

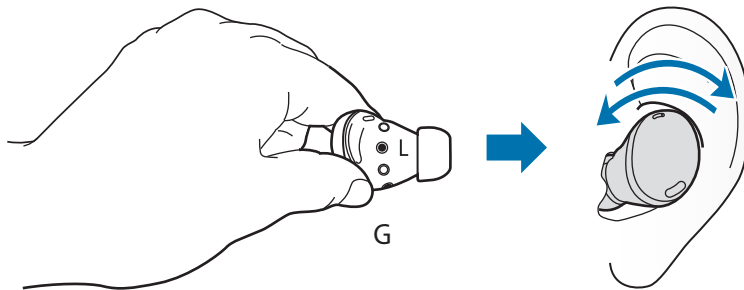
- ⚠ • Votre appareil contient des aimants. Respectez une distance de sécurité entre votre appareil et les objets pouvant être affectés par ces aimants, comme des cartes de crédit et des implants médicaux. Si vous portez un implant médical, consultez votre médecin avant toute utilisation.
- Maintenez une distance de sécurité entre votre appareil et les objets affectés par des aimants. Les objets, tels que les cartes de crédit, les badges, les cartes d'embarquement, les cartes d'accès ou les cartes de stationnement, peuvent être endommagés ou désactivés par les aimants de l'appareil.
- 📝 • Si le capteur tactile n'est pas en contact avec votre oreille, la mini-oreillette risque de ne pas fonctionner. Utilisez les embouts qui conviennent à vos oreilles si vous n'entendez pas de son vous indiquant que la mini-oreillette est détectée.
- Si les mini-oreillettes ne sont pas positionnées correctement dans vos oreilles, elles risquent de ne pas fonctionner. Dans ce cas, utilisez une paire d'embouts adaptés à vos oreilles et positionnez correctement les mini-oreillettes.
- Respectez l'ensemble des avertissements et instructions affichés par le personnel autorisé dans les zones où l'utilisation des appareils sans fil est limitée, comme dans les avions et les hôpitaux.

1 Tenez les bords supérieur et inférieur de chaque mini-oreillette et retirez-les de l'étui de chargement.



2 Vérifiez le sens de chaque mini-oreillette.

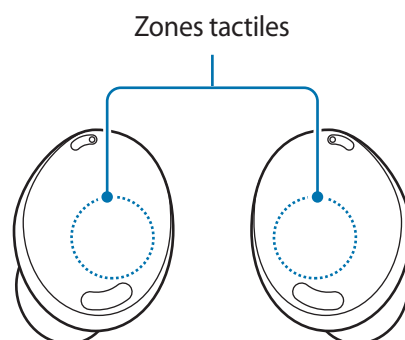
- 3 Tenez les mini-oreillettes de manière à voir les repères de direction imprimés, introduisez-les dans vos oreilles, puis ajustez-les en les tournant jusqu'à ce qu'elles se logent parfaitement dans vos oreilles. Les capteurs tactiles détectent automatiquement que vous portez les mini-oreillettes lorsque vous les mettez en place. Les mini-oreillettes émettent ensuite un son afin de vous informer qu'elles ont bien été détectées.



## Utiliser les commandes tactiles des mini-oreillettes

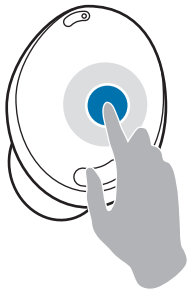
### Introduction

Touchez la mini-oreillette pour lire ou interrompre la musique, ou pour répondre aux appels ou les rejeter. Vous pouvez également paramétrer les mini-oreillettes pour exécuter d'autres actions via les commandes tactiles.



- ❗ Pour éviter de vous blesser, n'exercez pas une pression trop forte sur les mini-oreillettes avec vos doigts.
- Pour éviter d'endommager les zones tactiles, n'appuyez pas sur les mini-oreillettes avec un objet pointu.

## Comprendre les actions tactiles



### Toucher une fois

- Écouter/ mettre en pause le morceau.
- Arrêter d'utiliser la fonction de synthèse vocale.



### Toucher deux fois

- Écouter le morceau suivant.
- Répondre ou mettre fin à un appel.
- Mettre l'appel en cours en attente et répondre au second.
- Basculer de l'appel en cours à l'appel en attente.



### Toucher trois fois

- Écouter le morceau précédent.
  - Si vous appuyez trois fois sur la mini-oreillette trois secondes après le début d'un morceau, la lecture de ce morceau reprend au début. Appuyez trois fois sur la mini-oreillette dans les trois secondes après le début d'un morceau de musique pour lire le morceau précédent.



### Maintenir appuyé

- Activer une fonction prédéfinie.
  - Par défaut, cette fonction permet d'activer le mode Contrôles du bruit. Pour en savoir plus sur les modifications des préréglages, reportez-vous à la section [Associer une fonction à l'appui prolongé](#).
- Refuser un appel.



Si les mini-oreillettes ne parviennent pas à se connecter à un appareil mobile, si la fenêtre contextuelle de connexion n'apparaît pas ou si votre appareil mobile ne peut pas localiser les mini-oreillettes, maintenez le doigt appuyé sur les mini-oreillettes pendant plus de trois secondes lorsque vous les portez pour passer manuellement en mode Appairage Bluetooth. Dès que vous passez en mode Appairage Bluetooth, vous entendez un son. Toutefois, vous ne pouvez pas utiliser cette méthode si vous écoutez de la musique après avoir associé le réglage du volume à un appui prolongé.

## Verrouiller les commandes tactiles des mini-oreillettes

Vous pouvez empêcher les actions non intentionnelles en verrouillant la fonction tactile des mini-oreillettes.


### Activer depuis l'application Galaxy Wearable

Démarrez l'application **Galaxy Wearable** sur votre appareil mobile et appuyez sur le curseur **Bloquer les commandes tactiles** pour activer la fonction.

### Activer depuis l'application Paramètres



Cette fonction est uniquement disponible sur les appareils mobiles fonctionnant sous la version 3.1 Android One UI ou une version ultérieure.

- 1 Démarrez l'application **Paramètres** sur votre appareil mobile et appuyez sur **Connexions** → **Bluetooth**.
- 2 Appuyez sur  près du nom des mini-oreillettes dans la liste **Appareils couplés**.
- 3 Appuyez sur le curseur **Bloquer les commandes tactiles** pour activer la fonction.

### Activer à partir du widget

Ajoutez le widget **Galaxy Buds Pro** à l'appareil mobile et appuyez sur la touche pour verrouiller rapidement la fonction tactile des mini-oreillettes.

## Associer une fonction à l'appui prolongé

Vous pouvez définir une fonction à activer lorsque vous maintenez le doigt appuyé sur chaque mini-oreillette afin d'activer rapidement les fonctions.

- 1 Démarrez l'application **Galaxy Wearable** depuis l'appareil mobile.
- 2 Appuyez sur **Appui prolongé**.
- 3 Sous **Gauche** ou **Droit**, sélectionnez les fonctions prédéfinies appui prolongé pour chaque mini-oreillette.
  - **Permuter les contrôles du bruit** : les fonctions suivantes sont lancées dans l'ordre dès que vous maintenez votre doigt appuyé sur la mini-oreillette : mode Suppression active du bruit et mode Son environnant. Pour en savoir plus, reportez-vous à la section [Activer le mode Contrôles du bruit](#).
  - **Bixby** : démarrez une conversation avec le service d'assistance vocale intelligent. Pour en savoir plus sur Bixby, reportez-vous à la section [Utiliser Bixby](#).



- **Volume Bas/Volume Haut** : réglez le volume.



- Si vous associez, d'un côté, la fonction de réglage du volume à un appui prolongé, la même fonction est automatiquement appliquée de l'autre côté.
- Si la fonction de réglage du volume a déjà été définie et que vous essayez de modifier la fonction associée à un appui prolongé d'un côté, le mode Contrôles du bruit est automatiquement appliqué de l'autre côté.

## Utiliser le mode Contrôles du bruit

### Introduction

Il existe deux modes de contrôle du bruit : la suppression active du bruit et le mode son environnant.

Activez la fonction de suppression active du bruit qui permet d'atténuer les sons externes environnants. Elle vous permet d'écouter de la musique sans vous laisser distraire par les sons environnants. À l'inverse, activez le mode Son environnant pour entendre clairement votre environnement, afin de pouvoir détecter rapidement toute situation potentiellement dangereuse ou entendre la voix d'une autre personne pendant une conversation.



Si le microphone (le microphone externe quand les mini-oreillettes sont en place) et sa zone sont entièrement recouverts, une réaction acoustique risque de se produire lors du démarrage de la fonction de suppression active du bruit.



Vous ne pouvez activer le mode Contrôles du bruit que lorsque les deux mini-oreillettes sont placées dans vos oreilles.

### Activer le mode Contrôles du bruit

#### Activer à partir des mini-oreillettes

Assurez-vous que le mode Contrôles du bruit est associé à un appui prolongé et maintenez le doigt appuyé sur la mini-oreillette.


Les fonctions suivantes sont lancées dans l'ordre dès que vous maintenez votre doigt appuyé sur la mini-oreillette : mode Suppression active du bruit et mode Son environnant.


#### Activer depuis l'application Galaxy Wearable

- 1 Démarrez l'application **Galaxy Wearable** sur l'appareil mobile et appuyez sur **Suppression active de bruit** ou **Son environnant**.

- 2 Sélectionnez **Élevé** ou **Faible** pour régler la valeur du **Niveau de l'annulation de bruit active** ou faites glisser la barre de réglage **Son environnant** pour ajuster son volume.

### Activer depuis l'application Paramètres

 Cette fonction est uniquement disponible sur les appareils mobiles fonctionnant sous la version 3.1 Android One UI ou une version ultérieure.


- 1 Démarrez l'application **Paramètres** sur votre appareil mobile et appuyez sur **Connexions** → **Bluetooth**.
- 2 Appuyez sur  près du nom des mini-oreillettes dans la liste **Périphériques appairés**.
- 3 Appuyez sur **Suppression active de bruit** ou sur **Son environnant** pour activer la fonction.

### Activer à partir du widget

Ajoutez le widget **Galaxy Buds Pro** à l'appareil mobile et appuyez sur la touche pour démarrer rapidement le mode Contrôles du bruit.

## Activer la fonction de détection de la voix

Vous pouvez paramétrer l'appareil pour activer automatiquement le mode Son environnant dans n'importe quelle situation lorsque les mini-oreillettes détectent que vous êtes en conversation avec des personnes. Si le mode Son environnant est activé, le volume du média diminue pour vous permettre d'entendre clairement les sons extérieurs ou la voix d'une autre personne, ce qui vous permettra de vous concentrer sur la conversation. Les mini-oreillettes repassent automatiquement au mode précédemment utilisé si elles ne détectent pas de voix pendant un certain temps.

-  • Les capteurs de détection de la voix des deux mini-oreillettes détectent votre voix lorsque vous utilisez la fonction de détection de la voix. Ainsi, si vous ne portez une mini-oreillette que dans une oreille, cette fonction peut ne pas être disponible.
- Dans les situations où des vibrations sont produites, comme lorsque vous vous brossez les dents, tousssez ou fredonnez, les mini-oreillettes peuvent interpréter la vibration comme une voix.
  - Vous pouvez désactiver manuellement le mode Son environnant pendant les conversations en maintenant le doigt appuyé sur la mini-oreillette ou depuis l'application Galaxy Wearable.

- 1 Démarrez l'application **Galaxy Wearable** depuis l'appareil mobile.
- 2 Appuyez sur **Détection de la voix**, puis sur le curseur pour activer la fonction.
- 3 Sélectionnez le temps qu'il faut pour désactiver automatiquement le mode Son environnant.

## Utiliser Bixby

### Introduction

Bixby est une interface utilisateur qui vous permet d'utiliser votre appareil plus facilement.

Vous pouvez parler à Bixby. Bixby lance la fonction que vous avez demandée ou affiche les informations dont vous avez besoin sur l'appareil mobile connecté.



- Cette fonction est uniquement disponible si un appareil mobile prenant en charge Bixby est connecté.
- Selon la configuration de Bixby sur votre appareil mobile, seules certaines langues sont disponibles. La disponibilité de certaines fonctions dépend de votre zone géographique.

### Utiliser Bixby

- 1 Assurez-vous d'avoir associé la fonction de démarrage de Bixby à un appui prolongé et maintenez le doigt appuyé sur la mini-oreillette. Vous pouvez également dire « Hi, Bixby ».

Bixby démarre alors sur votre appareil mobile connecté.

- 2 Dites ce que vous souhaitez à Bixby.

Bixby démarre la fonction demandée ou affiche les informations souhaitées sur l'appareil mobile connecté dès qu'il comprend ce que vous dites via les mini-oreillettes.

Pour répéter ce que vous venez de dire ou dire autre chose, maintenez le doigt appuyé sur la mini-oreillette.

### Activer Bixby vocalement

Vous pouvez démarrer une conversation avec Bixby en disant « Hi, Bixby » lorsque les mini-oreillettes sont en place.

- 1 Démarrez l'application **Galaxy Wearable** sur l'appareil mobile et appuyez sur **Avancés**.

- 2 Appuyez sur le curseur **Réveil vocal de Bixby** pour activer la fonction.



- Si vous activez cette fonction, la fonction de réveil vocal Bixby est aussi activée automatiquement sur votre appareil mobile connecté.

## Conseils pour améliorer la reconnaissance vocale

- Parlez clairement.
- Parlez dans des endroits calmes.
- N'utilisez pas de langage injurieux ni d'argot.
- Évitez de parler avec un accent local.

Selon l'environnement où vous vous trouvez ou la manière dont vous parlez, il se peut que les Galaxy Buds Pro ne comprennent pas vos paroles ou qu'elles exécutent des commandes erronées.

## Écouter de la musique

Écoutez de la musique enregistrée sur votre appareil mobile en connectant les mini-oreillettes à votre appareil mobile. Vous pouvez diffuser de la musique lue sur l'appareil mobile connecté.

Sur votre appareil mobile, démarrez une application de lecteur de musique et écoutez la musique.

### Lire des morceaux et interrompre la lecture

Appuyez sur la mini-oreillette pour lire des morceaux de musique et interrompre la lecture.

### Lire le morceau suivant

Appuyez deux fois sur la mini-oreillette pour lire le morceau suivant.

### Lire le morceau précédent

Appuyez trois fois sur la mini-oreillette pour lire le morceau précédent.



Si vous appuyez trois fois sur la mini-oreillette trois secondes après le début d'un morceau, la lecture de ce morceau reprend au début. Appuyez trois fois sur la mini-oreillette dans les trois secondes après le début d'un morceau de musique pour lire le morceau précédent.

## Régler le volume

Vous pouvez régler le volume en maintenant le doigt appuyé sur la mini-oreillette après avoir associé cette fonction à un appui prolongé.



- Réglez le volume via l'appareil mobile connecté si le son est faible sur vos mini-oreillettes alors que le niveau de volume de celles-ci est à fond.
- Si vous connectez les mini-oreillettes à votre appareil mobile lorsque vous écoutez de la musique, il est possible que le volume change.
- Si vous associez, d'un côté, la fonction de réglage du volume à un appui prolongé, la même fonction est automatiquement appliquée de l'autre côté.

- 1 Démarrez l'application **Galaxy Wearable** sur l'appareil mobile et appuyez sur **Appui prolongé**.
- 2 Sous **Gauche** ou **Droit**, sélectionnez **Volume Bas** ou **Volume Haut**.
- 3 Pour augmenter le volume, maintenez le doigt appuyé sur la mini-oreillette droite et relâchez le doigt dès que vous avez atteint le volume souhaité.  
Pour baisser le volume, maintenez le doigt appuyé sur la mini-oreillette gauche et relâchez le doigt dès que vous avez atteint le volume souhaité.

## Utiliser l'égaliseur

Vous pouvez choisir entre six préréglages d'égaliseur différents et bénéficier d'un son unique.

Démarrez l'application **Galaxy Wearable** sur l'appareil mobile, appuyez sur **Égaliseur**, puis sélectionnez le préréglage souhaité.

## Utiliser les fonctions d'appel

Lorsque les mini-oreillettes sont connectées à un appareil mobile, vous pouvez répondre aux appels de l'appareil mobile connecté.

### Répondre à un appel ou le refuser

Si vous recevez un appel entrant tandis que vous portez vos mini-oreillettes, elles émettent un son et une notification vocale vous indique le numéro de la personne appelant ou le nom enregistré dans vos contacts.

Pour répondre à l'appel, appuyez deux fois sur la mini-oreillette.

Pour refuser l'appel, maintenez le doigt appuyé sur la mini-oreillette.



Si le numéro de téléphone de l'appel entrant ou le nom de votre correspondant enregistré dans vos contacts ne vous est pas indiqué via la notification vocale, démarrez l'application **Galaxy Wearable** sur l'appareil mobile et appuyez sur **Lecture à haute voix notif.** → **Afficher tout.** Appuyez ensuite sur ▼, sélectionnez **Tout**, puis appuyez sur le curseur **Appel entrant** pour activer la fonction.

### Répondre à un second appel

Lorsque vous recevez un second appel, les mini-oreillettes émettent un bip.

Pour poursuivre l'appel en cours et rejeter le nouvel appel entrant, maintenez le doigt appuyé sur la mini-oreillette.

Pour mettre l'appel en cours en attente et répondre au second, appuyez deux fois sur la mini-oreillette.

Pour passer de l'appel en cours à l'appel en attente, appuyez deux fois sur la mini-oreillette en cours d'appel.

### Mettre fin à un appel

Appuyez deux fois sur la mini-oreillette pour mettre fin à l'appel en cours.

# Application Galaxy Wearable

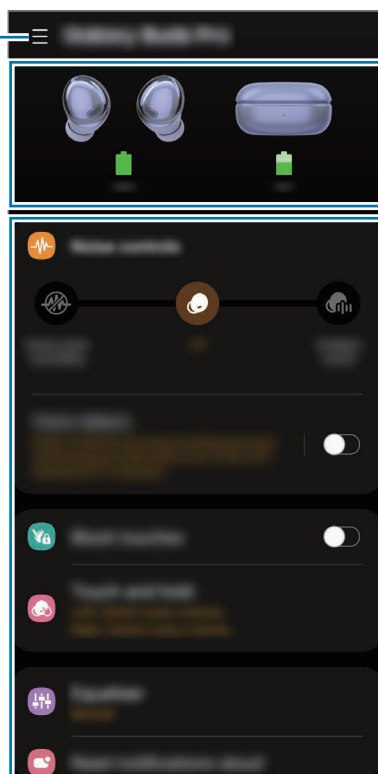
## Introduction

Pour connecter les mini-oreillettes à un appareil mobile, vous devez installer l'application Galaxy Wearable sur votre appareil. À l'aide de l'application Galaxy Wearable, vous pouvez vérifier l'état des Galaxy Buds Pro et personnaliser leurs paramètres.

Démarrez l'application **Galaxy Wearable** sur votre appareil mobile connecté.

- Si vous connectez pour la première fois les mini-oreillettes à un appareil mobile, reportez-vous à la section [Connecter les mini-oreillettes à un appareil mobile](#) pour plus d'informations.
- La disponibilité de certaines fonctions dépend du type d'appareil mobile connecté.

Accéder à des options supplémentaires.




Statut de la batterie des Galaxy Buds Pro

Personnaliser les paramètres des Galaxy Buds Pro

## Connecter et déconnecter les mini-oreillettes

### Déconnecter les appareils mobiles des mini-oreillettes

Insérez les mini-oreillettes dans l'étui de chargement et refermez-le. La connexion Bluetooth est interrompue.

Pour déconnecter manuellement les mini-oreillettes de votre appareil mobile, démarrez l'application **Galaxy Wearable** sur l'appareil mobile et appuyez sur  → **Déconnecter**. Ou bien, démarrez l'application **Paramètres** sur l'appareil mobile, appuyez sur **Connexions** → **Bluetooth**, puis dissociez les mini-oreillettes de votre appareil mobile dans **Périphériques appairés**.


### Reconnecter des appareils mobiles avec des mini-oreillettes temporairement déconnectées

Pour reconnecter des mini-oreillettes temporairement déconnectées d'un appareil, rangez-les dans l'étui de chargement et refermez-le. Ensuite, ouvrez de nouveau l'étui de chargement.

Pour reconnecter manuellement les mini-oreillettes de votre appareil mobile, démarrez l'application **Galaxy Wearable** sur l'appareil mobile et appuyez sur **Se connecter**.

### Connecter de nouvelles mini-oreillettes

Vous pouvez temporairement déconnecter les mini-oreillettes de votre appareil mobile et en connecter d'autres.

Démarrez l'application **Galaxy Wearable** depuis l'appareil mobile, puis appuyez sur  → **Ajouter un nouvel appareil**.

### Établir une connexion avec d'autres appareils après s'être déconnecté du précédent appareil mobile


- 1 Déconnectez les mini-oreillettes de l'appareil mobile précédent. Démarrez l'application **Paramètres** sur l'appareil mobile, appuyez sur **Connexions** → **Bluetooth**, puis appuyez sur le curseur pour désactiver la fonction Bluetooth. Vous pouvez également dissocier les mini-oreillettes de votre appareil mobile dans **Périphériques appairés**.
- 2 Refermez l'étui de chargement et ouvrez-le à nouveau pour passer en mode Appairage Bluetooth.
- 3 Démarrez l'application **Galaxy Wearable** sur votre nouvel appareil mobile et suivez les instructions qui s'affichent à l'écran pour établir la connexion.



## Passer d'un appareil connecté aux mini-oreillettes à l'autre

Si les mini-oreillettes sont connectées à plusieurs appareils mobiles, vous pouvez facilement passer d'un appareil mobile à l'autre sans devoir déconnecter les mini-oreillettes de l'appareil mobile précédent.


Sur l'appareil mobile que vous souhaitez maintenant utiliser, démarrez l'application **Paramètres**, appuyez sur **Connexions** → **Bluetooth**, puis sélectionnez les mini-oreillettes dans la liste **Périphériques appairés**.

 Les connexions entre vos mini-oreillettes et les appareils mobiles peuvent être commutées automatiquement selon les circonstances. Par exemple, lorsque vos mini-oreillettes sont enregistrées à la fois sur une tablette et sur un smartphone, vous pouvez recevoir un appel entrant du smartphone avec vos mini-oreillettes tout en regardant une vidéo sur la tablette puisque la connexion des mini-oreillettes est automatiquement commutée sur le smartphone.

## Afficher l'état des Galaxy Buds Pro et personnaliser leurs paramètres

Affichez l'état des Galaxy Buds Pro connectées à votre appareil mobile et modifiez leurs paramètres.

Démarrez l'application **Galaxy Wearable** depuis l'appareil mobile.

 Certaines fonctions, telles que le mode Contrôles du bruit ou le réveil vocal Bixby, peuvent affecter le temps d'utilisation de vos mini-oreillettes.

### Paramétrer le mode Contrôles du bruit

Activez ou désactivez le mode Suppression active du bruit ou Son environnant en fonction de votre situation ou de votre environnement. Vous pouvez également régler le mode du son environnant pour qu'il s'active automatiquement.

Démarrez l'application **Galaxy Wearable** sur l'appareil mobile et sélectionnez une fonction, puis modifiez ses paramètres.

- **Suppression active de bruit** : activez la fonction de suppression active du bruit.
- **Désactivé** : désactivez le mode Contrôles du bruit.
- **Son environnant** : activez le mode Son environnant.
- **Niveau de l'annulation de bruit active** : réglez le niveau de suppression active du bruit.
- **Son environnant** : réglez le volume du mode Son environnant.
- **Détection de la voix** : paramétrez le mode Son environnant pour que la fonction s'active automatiquement lorsque les mini-oreillettes détectent une voix.

## Blocage des appuis

Verrouiller la fonction tactile des mini-oreillettes.

Démarrez l'application **Galaxy Wearable** sur votre appareil mobile et appuyez sur le curseur **Blocage des appuis** pour activer la fonction.

## Appui prolongé

Sélectionnez une fonction à utiliser lorsque vous effectuez un appui prolongé.

Démarrez l'application **Galaxy Wearable** sur l'appareil mobile et appuyez sur **Appui prolongé**. Pour en savoir plus, reportez-vous à la section [Associer une fonction à l'appui prolongé](#).

## Égaliseur

Sélectionnez le préréglage d'égaliseur à utiliser.

Démarrez l'application **Galaxy Wearable** sur l'appareil mobile, appuyez sur **Égaliseur**, puis sélectionnez le préréglage d'égalisation souhaité.

## Lecture à haute voix notif.

Recevez les notifications des applications de l'appareil mobile via les mini-oreillettes.

Démarrez l'application **Galaxy Wearable** sur l'appareil mobile et appuyez sur **Lecture à haute voix notif.**

- **Écoute sur les écouteurs** : paramétrez les mini-oreillettes pour recevoir les notifications de l'appareil mobile même si vous êtes en train de l'utiliser.
- **Notifications d'application à lire à haute voix** : sélectionnez les applications dont vous souhaitez recevoir des notifications et modifiez les paramètres des notifications pour chaque application.

## Avancés


Activez les fonctions avancées des Galaxy Buds Pro.

Démarrez l'application **Galaxy Wearable** sur l'appareil mobile et appuyez sur **Avancés**.

- **Réveil vocal de Bixby** : activez Bixby à l'aide de la voix pour démarrer une conversation avec un service vocal intelligent.
- **Connexion automatique écouteurs** : changez l'appareil mobile auquel connecter les mini-oreillettes. Activez cette fonction pour commuter rapidement entre la connexion avec l'appareil mobile actuel et un appareil mobile à proximité connecté via le même compte Samsung ou un appareil qui a déjà été connecté avec vos mini-oreillettes.




Veillez à ne pas connecter vos mini-oreillettes à l'appareil mobile d'une autre personne.

- **360 audio** : activez un son surround à 360 degrés pour un environnement immersif tout en profitant des médias.
  -  • Cette fonction est uniquement disponible sur les appareils mobiles fonctionnant sous la version 3.1 Android One UI ou une version ultérieure.
  - Vous pouvez profiter d'une meilleure qualité audio si vous placez l'appareil mobile connecté plus près de vous.
  - Cette fonction peut ne pas être prise en charge en raison de la façon dont le média est joué.
  - Lorsque vous vous trouvez dans des zones où la réception du signal est mauvaise, la connexion à l'appareil mobile peut être temporairement perdue.
- **Améliorations de l'audition** : réglez le volume sonore à droite et à gauche si vous avez une déficience auditive ou si l'utilisation d'une seule mini-oreillette est plus pratique. Faites glisser la barre de réglage **Balance gauche/droite** pour ajuster la balance. Si vous faites glisser la barre vers la gauche, le volume de la mini-oreillette gauche augmente et vice versa.

### Labs


Éliminez les effets de décalage entre vos contenus audio et vidéo, et bénéficiez d'un son éclatant au démarrage des jeux.


Démarrez l'application **Galaxy Wearable** sur l'appareil mobile, appuyez sur **Labs**, puis appuyez sur le curseur **Mode Jeu** pour activer la fonction.

-  Cette fonction est disponible uniquement lors de la connexion à un appareil mobile Samsung fonctionnant sous le système d'exploitation Android.

### Localisation de mes écouteurs

Si vous avez perdu vos mini-oreillettes, utilisez l'application Galaxy Wearable sur votre appareil mobile pour les retrouver.

- 1 Démarrez l'application **Galaxy Wearable** sur l'appareil mobile et appuyez sur **Localisation de mes écouteurs**.
- 2 Appuyez sur **Démarrer**.  
Vous entendrez un bip sonore provenant de vos mini-oreillettes et qui deviendra plus fort.
- 3 Appuyez sur **Arrêter** pour arrêter l'émission du bip pour les deux mini-oreillettes.  
Appuyez sur  sous chaque mini-oreillette pour arrêter l'émission du bip sur une mini-oreillette après l'autre.

-  Vous pouvez également retrouver vos mini-oreillettes à l'aide de la fonction Recherche SmartThings de l'application SmartThings. Lorsque vous démarrez l'application **Galaxy Wearable** sur un appareil mobile prenant en charge cette fonction et que vous appuyez sur **Localisation de mes écouteurs**, l'écran Recherche SmartThings apparaît et vous pouvez localiser vos mini-oreillettes perdues sur la carte. Vous pouvez également les retrouver à l'aide du bip émis par vos mini-oreillettes.

## Général

Vous pouvez réinitialiser tous les paramètres des mini-oreillettes.

Démarrez l'application **Galaxy Wearable** sur l'appareil mobile et appuyez sur **Général** → **Réinitialisation**.

## Mise à jour logicielle des écouteurs

Mettez à jour le logiciel de vos mini-oreillettes à l'aide du service FOTA (Firmware Over-The-Air).

Démarrez l'application **Galaxy Wearable** sur l'appareil mobile et appuyez sur **Mise à jour logicielle des écouteurs**.

- **Téléchargement et installation** : recherchez et installez les mises à jour manuellement.
- **Dernière mise à jour** : affichez les informations à propos de la dernière mise à jour logicielle.

## Astuces et manuel utilisateur

Découvrez comment utiliser les Galaxy Buds Pro.

Démarrez l'application **Galaxy Wearable** sur l'appareil mobile et appuyez sur **Astuces et manuel utilisateur** pour consulter des conseils rapides d'utilisation des Galaxy Buds Pro. Appuyez sur **Mode d'emploi** pour afficher le mode d'emploi complet.

## À propos des écouteurs

Affichez les informations concernant les Galaxy Buds Pro.

Démarrez l'application **Galaxy Wearable** sur l'appareil mobile et appuyez sur **À propos des écouteurs**.

Pour changer le nom de vos Galaxy Buds Pro, appuyez sur **Modifier**.

- **Mentions légales** : affichez les mentions légales des Galaxy Buds Pro.
- **Informations sur le logiciel** : affichez les informations sur le logiciel des mini-oreillettes.
- **Informations sur la batterie** : vérifiez les informations de chargement des mini-oreillettes et de l'étui.

# Annexe

## Dépannage

Avant de contacter un Centre de service Samsung, veuillez essayer d'appliquer les solutions suivantes. Il est possible que certaines situations ne s'appliquent pas aux Galaxy Buds Pro.

### Vos mini-oreillettes ne fonctionnent pas

- La batterie est peut-être complètement déchargée. Chargez la batterie complètement avant d'utiliser les mini-oreillettes.
- Si le capteur tactile d'une mini-oreillette n'est pas en contact avec votre oreille, la mini-oreillette risque de ne pas fonctionner. Si vous n'entendez pas un son vous informant que les mini-oreillettes sont détectées, retirez-les de vos oreilles, puis remettez-les.
- Si les commandes tactiles des mini-oreillettes ne réagissent plus ou si les mini-oreillettes ne fonctionnent pas correctement, rangez-les dans les logements correspondants de l'étui de chargement, refermez-le, puis patientez au moins sept secondes avant de les retirer.

### L'appareil Bluetooth ne parvient pas à localiser vos mini-oreillettes

- Refermez l'étui de chargement et ouvrez-le à nouveau pour passer en mode Appairage Bluetooth.
- Assurez-vous que vos mini-oreillettes et l'autre appareil Bluetooth sont dans le rayon de connexion Bluetooth maximal (10 m). Cette distance peut varier selon l'environnement dans lequel les appareils sont utilisés.

Si les conseils ci-dessus ne résolvent pas le problème, contactez un Centre de service Samsung.

## Aucune connexion Bluetooth n'est établie ou vos mini-oreillettes et l'appareil mobile sont déconnectés

- Assurez-vous qu'il n'y a pas d'obstacles, tels que des murs ou des équipements électriques, entre les appareils.
- Assurez-vous que la version la plus récente de l'application Galaxy Wearable est installée sur l'appareil mobile. Le cas échéant, mettez à jour l'application Galaxy Wearable dans sa version la plus récente.
- Assurez-vous que vos mini-oreillettes et l'autre appareil Bluetooth sont dans le rayon de connexion Bluetooth maximal (10 m). Cette distance peut varier selon l'environnement dans lequel les appareils sont utilisés.
- Redémarrez l'appareil mobile et relancez l'application **Galaxy Wearable**.
- Si une seule mini-oreillette est connectée à votre appareil mobile, redémarrez les mini-oreillettes pour les connecter toutes les deux. Pour redémarrer les mini-oreillettes, reportez-vous à [Redémarrer les mini-oreillettes](#) pour de plus amples informations.

## La batterie ne se charge pas correctement (pour les chargeurs homologués par Samsung)

- Assurez-vous que les bornes de chargement des mini-oreillettes sont bien en contact avec les bornes de l'étui de chargement.
- Assurez-vous que le chargeur est correctement connecté à l'étui de chargement.
- Si les bornes de chargement sont sales, il est possible que la batterie ne se recharge pas correctement. Essayez les bornes de chargement avec un chiffon sec et essayez à nouveau de charger la batterie.

Si les conseils ci-dessus ne résolvent pas le problème, contactez un Centre de service Samsung.

## Le temps de chargement et la durée de vie de la batterie sont différents entre les mini-oreillettes

- Le temps de chargement entre les deux mini-oreillettes peut différer, même si la recharge a commencé en même temps.
- Le temps de chargement et l'autonomie de la batterie peuvent varier d'une mini-oreillette à l'autre en raison des différences de composants internes.

## La batterie se décharge rapidement après son achat

- Lorsque vous exposez les Galaxy Buds Pro à des températures très basses ou très élevées, la charge utile peut être réduite.
- La batterie est un consommable et sa charge utile diminue au fil du temps.
- Si vous n'utilisez pas les mini-oreillettes, ne continuez pas de les porter et rangez-les dans l'étui rechargé. Le capteur tactile continue de fonctionner tant que vous portez les mini-oreillettes, ce qui a pour effet de réduire leur autonomie même si vous ne les utilisez pas. En outre, lorsque les mini-oreillettes ne sont pas rangées dans l'étui de chargement, leurs batteries se déchargent.

## Vous n'entendez pas vos correspondants

Réglez le volume sur l'appareil mobile connecté.

## Un écho résonne lors d'un appel

Réglez le volume sur l'appareil mobile connecté ou déplacez-vous à un autre endroit.

## Lors d'un appel, le son est émis par l'appareil mobile connecté, et non par les mini-oreillettes

- Vérifiez si les mini-oreillettes sont correctement mises en place. Dans le cas contraire, le son de l'appel n'est pas émis par les mini-oreillettes, même si l'icône Bluetooth apparaît sur l'appareil mobile connecté.
- Retirez les mini-oreillettes de vos oreilles, puis replacez-les.

## La qualité du son est médiocre

- Les services réseau sans fil peuvent être désactivés en raison de problèmes avec le réseau du fournisseur de services. Veillez à tenir les mini-oreillettes éloignées des ondes électromagnétiques.
- Assurez-vous que vos mini-oreillettes et l'autre appareil Bluetooth sont dans le rayon d'action Bluetooth maximal (10 m). Cette distance peut varier selon l'environnement dans lequel les appareils sont utilisés.
- Des variations de volume ou des bruits parasites peuvent être audibles selon le volume de l'appareil connecté. Pour éviter cela, ajustez correctement le son de l'appareil connecté.

## Le son émis par les mini-oreillettes est différé par rapport à la piste audio des vidéos ou des jeux

Il est possible d'observer un certain décalage entre les sorties vidéo et audio des mini-oreillettes lors de la lecture de vidéos ou de jeux avec un appareil mobile connecté.

## Le mode Contrôles du bruit ne fonctionne pas correctement

- Portez les deux mini-oreillettes dans vos oreilles et lancez la suppression active du bruit, qui est l'un des modes de contrôle du bruit. Si vous n'êtes pas sûr que la fonction active de suppression du bruit est activée, vérifiez sur l'application Galaxy Wearable.
- Vérifiez s'il y a une accumulation de matériaux étrangers dans les microphones situés en haut et en bas des mini-oreillettes, et nettoyez-les si nécessaire.
- Assurez-vous que la dernière version du logiciel est installée sur les mini-oreillettes.

## Vos Galaxy Buds Pro sont chaudes au toucher

Lorsque vous utilisez les Galaxy Buds Pro pendant un certain temps, elles peuvent être chaudes au toucher. Ceci est normal et n'a pas d'incidence sur la durée de vie ou les performances de vos Galaxy Buds Pro.

En cas de surchauffe prolongée des Galaxy Buds Pro, cessez de les utiliser pendant un moment. Si les Galaxy Buds Pro continuent de chauffer, contactez un centre de service après-vente Samsung.

## Un petit espace apparaît à l'extérieur des Galaxy Buds Pro

- Cet espace est une fonction de fabrication nécessaire et de petites frictions ou vibrations peuvent se produire.
- Avec le temps, la friction entre les pièces peut provoquer un léger agrandissement de cet espace.

# Prendre soin des Galaxy Buds Pro

## Maintenance de base

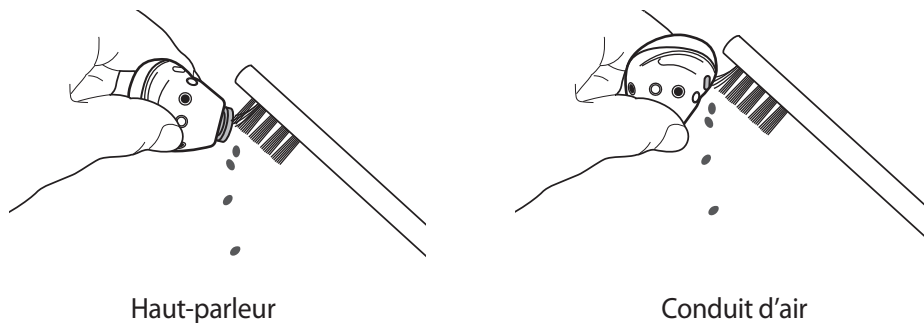
- Nettoyez les mini-oreillettes avec un chiffon doux et sec après utilisation.
- Rangez les mini-oreillettes au sec. Évitez tout contact ou pénétration de liquide dans les mini-oreillettes.
- Nettoyez régulièrement les mini-oreillettes afin d'éviter l'accumulation de cérumen ou de saleté au niveau du haut-parleur et du conduit d'air.



## Nettoyer le haut-parleur et le conduit d'air

Si le volume est inférieur à ce qu'il devrait être compte tenu des paramètres, nettoyez le haut-parleur et le conduit d'air. Avant de nettoyer le haut-parleur, détachez l'embout du cliquet situé au bas de la mini-oreillette.

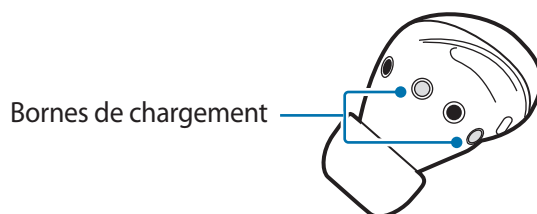
Enlevez toute trace de cérumen ou de saleté à l'aide d'une brosse douce, d'un tampon de coton ou tout autre ustensile sec et propre.



**!** Évitez d'utiliser un objet pointu ou d'appliquer une force excessive lors du retrait des traces de cérumen ou des saletés. Vous risqueriez d'endommager le haut-parleur ou le conduit d'air.

## Nettoyer les bornes de chargement

Si la batterie ne se recharge pas correctement, nettoyez les bornes de chargement avec un chiffon sec.



## Ranger les mini-oreillettes dans l'étui de chargement

Lorsque l'étui de chargement et les mini-oreillettes sont exposés à des matériaux étrangers, tels que de la poussière, du sable ou des copeaux métalliques, il est possible que les Galaxy Buds Pro ne se rechargent pas correctement ou soient endommagées. Si les mini-oreillettes ou l'étui de chargement ont été exposés à des matériaux étrangers, essuyez-les avec un chiffon doux et sec avant de les insérer dans l'étui de chargement.

## Redémarrer les mini-oreillettes

Si les commandes tactiles des mini-oreillettes ne répondent plus ou si les mini-oreillettes ne fonctionnent pas correctement, redémarrez-les.

Pour redémarrer les mini-oreillettes, rangez-les dans les logements correspondants de l'étui de chargement, puis patientez au moins sept secondes avant de les retirer.



Si la batterie de l'étui de chargement est déchargée, connectez d'abord l'étui de chargement au chargeur.

## Appairer les mini-oreillettes

Si vous perdez l'une des mini-oreillettes, vous n'êtes pas obligé d'acheter un jeu complet, car il suffit d'acheter une nouvelle mini-oreillette et de la combiner à celle qui vous reste.

- 1 Vérifiez le sens de chaque mini-oreillette, celle que vous venez d'acheter et celle qui vous reste, et rangez-les au bon emplacement dans l'étui de chargement.
- 2 Maintenez le doigt appuyé sur les deux mini-oreillettes pendant au moins sept secondes. Le témoin de batterie des mini-oreillettes clignote en vert et s'éteint. Les mini-oreillettes sont ensuite appairées.



Le témoin de batterie des mini-oreillettes continue de clignoter en rouge si les mini-oreillettes ne sont pas correctement appairées. Retirez les mini-oreillettes de l'étui de chargement et réinsérez-les. Maintenez ensuite le doigt appuyé sur les deux mini-oreillettes pendant au moins sept secondes.

- 3 Connectez les mini-oreillettes à un appareil mobile. Pour en savoir plus, reportez-vous à la section [Connecter les mini-oreillettes à un appareil mobile](#).

## Retirer la batterie

- **Pour retirer la batterie, contactez un centre de service après vente agréé. Pour savoir comment retirer la batterie, accédez à la page [www.samsung.com/global/ecodesign\\_energy](http://www.samsung.com/global/ecodesign_energy).**
- Pour des raisons de sécurité, vous **ne devez pas tenter de retirer vous-même** la batterie. Si le retrait de la batterie n'est pas effectué correctement, ceci risque d'endommager la batterie et l'appareil, de provoquer des blessures corporelles et/ou de rendre l'appareil dangereux.
- Samsung décline toute responsabilité en cas de dommage (en responsabilité contractuelle ou délictuelle, y compris en cas de négligence) pouvant provenir du non-respect de ces avertissements et instructions, excepté en cas de décès ou de blessures corporelles causés par une négligence de la part de Samsung.

## Droits d'auteur

Copyright © 2021 Samsung Electronics Co., Ltd.

Ce mode d'emploi est protégé par les lois internationales sur les droits d'auteur.

Il est interdit de reproduire, distribuer, traduire ou transmettre sous quelque forme et par quelque moyen que ce soit, électronique ou mécanique, notamment par photocopie, enregistrement ou stockage dans un système de stockage et de recherche documentaire, tout ou partie de ce document.

## Marques

- SAMSUNG et le logo SAMSUNG sont des marques déposées de Samsung Electronics Co., Ltd.
- Bluetooth® est une marque déposée de Bluetooth SIG, Inc.



- Toutes les autres marques et droits d'auteur demeurent la propriété de leurs propriétaires respectifs.

Modèle : SM-R190

Tension nominale : 5 V / 120 mA (mini-oreillettes), 5 V / 500 mA (étui de chargement), 3,7 V (batterie interne)

Fabriqué au Vietnam par Samsung

PO BOX 12987, DUBLIN, IE

