

**PHILIPS**

Draadloze  
luidspreker

S4405



# Handleiding

Registreer uw product voor ondersteuning op  
[www.philips.com/support](http://www.philips.com/support)

# Inhoud

---

<b>1</b>	<b>Belangrijk</b>	<b>2</b>
	Veiligheid	2

---

<b>2</b>	<b>Uw draadloze luidspreker</b>	<b>3</b>
	Inleiding	3
	Verpakkingsinhoud	3
	Overzicht	3

---

<b>3</b>	<b>Ingebruikname</b>	<b>4</b>
	Laad de ingebouwde batterij op	4
	Plaats batterijen voor de microfoon	4
	Een micro-SD-kaart installeren	5

---

<b>4</b>	<b>Inschakelen / uitschakelen</b>	<b>5</b>
----------	-----------------------------------	----------

---

<b>5</b>	<b>Bluetooth-apparaten gebruiken</b>	<b>6</b>
----------	--------------------------------------	----------

---

<b>6</b>	<b>Micro-SD-kaartmodus</b>	<b>7</b>
----------	----------------------------	----------

---

<b>7</b>	<b>Uw geluid met een audiobron mengen</b>	<b>7</b>
	Opnemen	7

---

<b>8</b>	<b>Productinformatie</b>	<b>8</b>
----------	--------------------------	----------

---

<b>9</b>	<b>Kennisgeving</b>	<b>8</b>
	Naleving	8
	Zorg voor het milieu	8
	FCC-verklaring	9
	Handelsmerken	9

# I Belangrijk

## Veiligheid



### Opgelet

- Verwijder nooit de behuizing van dit product.
  - Smeer nooit enig onderdeel van dit product.
  - Plaats dit product nooit op andere elektrische apparatuur.
  - Stel het apparaat niet bloot aan direct zonlicht, open vuur of hitte.
- 
- Lees en volg deze instructies.
  - Zorg voor voldoende ruimte rondom het apparaat voor ventilatie.
  - Laat onderhoud over aan gekwalificeerde technici. Onderhoud is vereist wanneer het product op enigerlei wijze is beschadigd, bijvoorbeeld als het netsnoer of de stekker defect is, als er vloeistof is gemorst of er voorwerpen in het apparaat zijn gevallen, het apparaat is blootgesteld aan regen of vocht, niet normaal werkt, of is gevallen.
  - Gebruik alleen hulpstukken/accessoires gespecificeerd door de fabrikant.
  - Gebruik alleen voeding die in deze gebruikershandleiding is gespecificeerd.
  - Trek de stekker uit het stopcontact tijdens onweer en wanneer het apparaat langere tijd niet wordt gebruikt.
  - Dit apparaat mag niet worden blootgesteld aan druppels of spatten.
  - Plaats geen voorwerpen op het apparaat (bijv. met vloeistof gevulde vazen, brandende kaarsen).
  - Wanneer de stekker van de Direct Plug-in Adapter wordt gebruikt als ontkoppelapparaat, moet het ontkoppelapparaat gemakkelijk bedienbaar blijven.
  - Gebruik het apparaat niet in de buurt van water.

- Installeer het apparaat volgens de instructies van de fabrikant.
- Niet installeren in de buurt van warmtebronnen zoals radiatoren, warmteroosters, kachels of andere apparaten (inclusief versterkers) die warmte produceren.

## 2 Uw draadloze luidspreker

Gefeliciteerd met uw aankoop en welkom bij Philips! Als u volledig wilt profiteren van de ondersteuning die Philips biedt, registreer uw product dan op [www.philips.com/welcome](http://www.philips.com/welcome).

### Inleiding

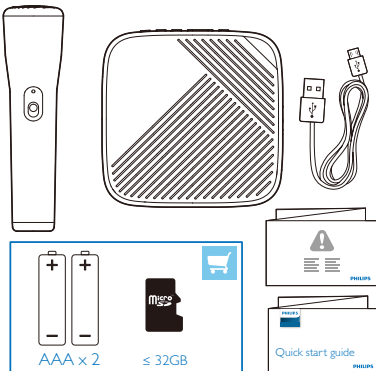
Met deze luidspreker en microfoon kunt u

- genieten van audio van een Bluetooth-apparaat,
- genieten van audio van een micro-SD-kaart,
- opnemen op een micro-SD-kaart met één druk op de knop.

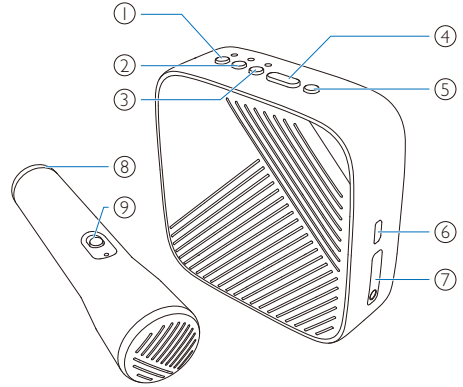
### Verpakkingsinhoud

Controleer de inhoud van de verpakking:

- Draadloze luidspreker
- Draadloze microfoon
- USB-kabel
- Snelstartgids
- Veiligheidsblad



### Overzicht



- ① • Houd 2 seconden ingedrukt om in of uit te schakelen.
- ② • Indrukken om het opnemen van audio van zowel de draadloze microfoon als de luidspreker te starten of te stoppen.
- ③ • Indrukken om de Bluetooth- of micro-SD-kaartbron te selecteren.
- ④ • Indrukken om het volume aan te passen.
- ⑤ • Indrukken om af te spelen of te pauzeren.  
• Twee keer indrukken om naar het volgende nummer te gaan.
- ⑥ **Micro-USB-oplaadpoort**
- ⑦ **Micro-SD-kaartsleuf**
- ⑧ **Deksel batterijvak**
- ⑨ **Microfoon stroomschakelaar**

# 3 Ingebruikname

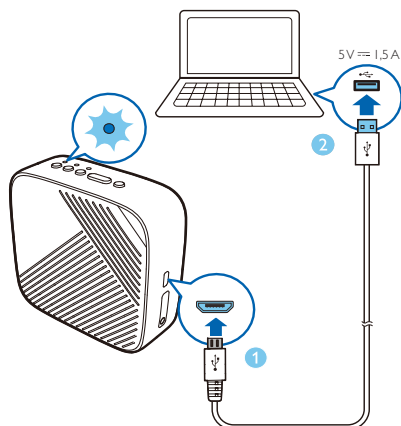
Volg de aanwijzingen in dit hoofdstuk in de beschreven volgorde.

## Laad de ingebouwde batterij op

De luidspreker wordt gevoed door een ingebouwde oplaadbare batterij.

### Opmerking

- Laad de ingebouwde batterij volledig op voor ingebruikname.



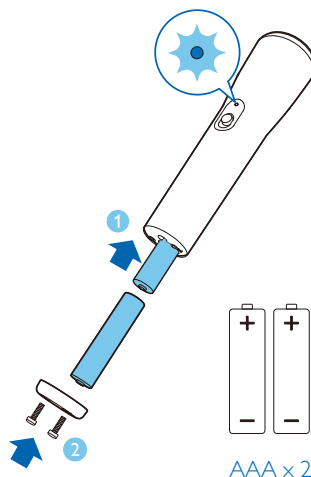
Sluit de USB-kabel aan tussen de micro-USB-aansluiting op de luidspreker en een USB-aansluiting op uw computer of een oplader.

## LED-indicator (voeding)

Knippert rood	Wordt opgeladen terwijl uitgeschakeld
Continu rood	Volledig opgeladen terwijl uitgeschakeld
Afwisselend rood/groen knipperend	Wordt opgeladen terwijl ingeschakeld
Continu groen	Volledig opgeladen terwijl ingeschakeld

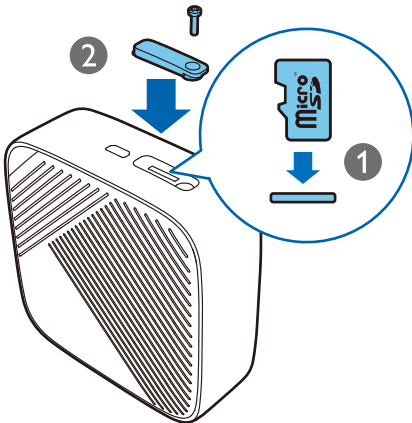
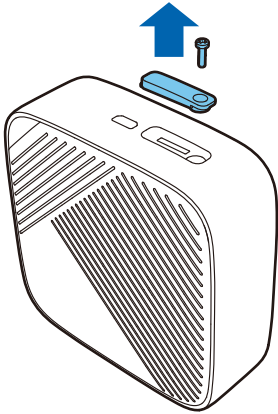
## Plaats batterijen voor de microfoon

- 1 Open het deksel van het batterijvak.
- 2 Installeer 2 AAA-alkalinebatterijen (niet meegeleverd) met de juiste polariteit.
- 3 Sluit het deksel van het batterijvak.



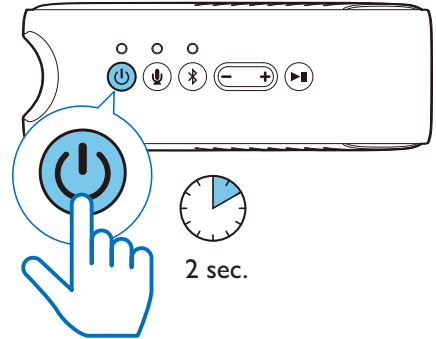
## Een micro-SD-kaart installeren

- 1 Open de sluiting van de kaartsleuf.
- 2 Plaats een micro-SD-kaart (niet meegeleverd) met de pinzijde naar beneden totdat u een klik hoort. De kaartsleuf vervolgens afsluiten.

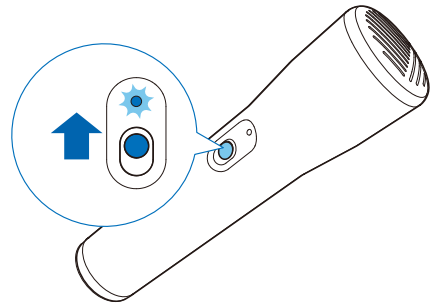


## 4 Inschakelen / uitschakelen

- 1 Houd  2 seconden ingedrukt om de luidspreker in of uit te schakelen.



- 2 Schuif de stroomschakelaar omhoog om de microfoon in te schakelen. Microfoon tot 5 meter draadloos bereik



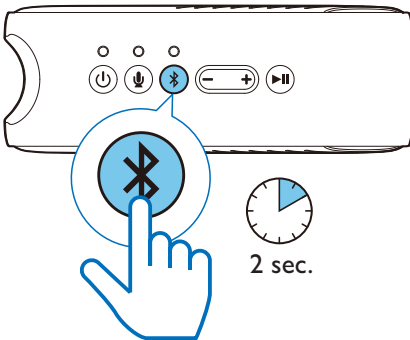
# 5 Bluetooth-apparaten gebruiken

Met deze luidspreker kunt u genieten van audio van uw Bluetooth-apparaat.

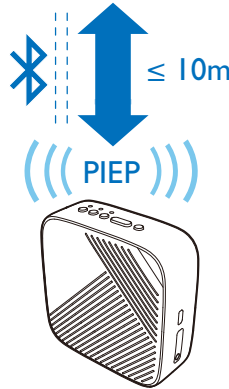
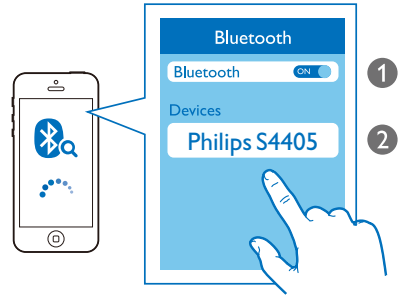
## Opmerking

- Zorg ervoor dat de Bluetooth-functie op uw apparaat is ingeschakeld.
- Houdt u de buurt van andere elektronische apparaten die interferentie kunnen veroorzaken.

- 1 Houd  2 seconden ingedrukt om de Bluetooth-koppelingsmodus te activeren.




- 2 Selecteer "Philips S4405" in de Bluetooth-lijst op uw apparaat.
  - ↳ Bevestig het bericht als u om toestemming voor een Bluetooth-verbinding wordt gevraagd.
  - ↳ 0000 invoeren en bevestigen als een wachtwoord wordt gevraagd.
  - ↳ De luidspreker piept wanneer er verbinding is gemaakt.



## LED-indicator (Bluetooth)

Knippert blauw	Bluetooth koppelen
Continu blauw	Bluetooth verbonden

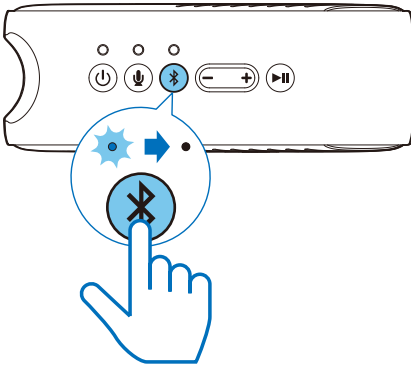
## Opmerking

- Om de verbinding te verbreken, schakelt u de Bluetooth-verbinding op uw apparaat uit of drukt u nogmaals op  om over te schakelen naar micro-SD-kaartmodus.

## 6 Micro-SD-kaartmodus

U kunt genieten van audio van een micro-SD-kaart met audiobestanden.

Druk herhaaldelijk op  om de micro-SD-bron te selecteren. De Bluetooth LED-indicator gaat uit voor automatisch afspelen van micro-SD.




## 7 Uw geluid met een audiobron mengen

### Opmerking

- Richt de microfoon niet rechtstreeks op de luidspreker om feedback van de microfoon te voorkomen.

Met uw draadloze microfoon kunt u geluid mixen met een audiobron.

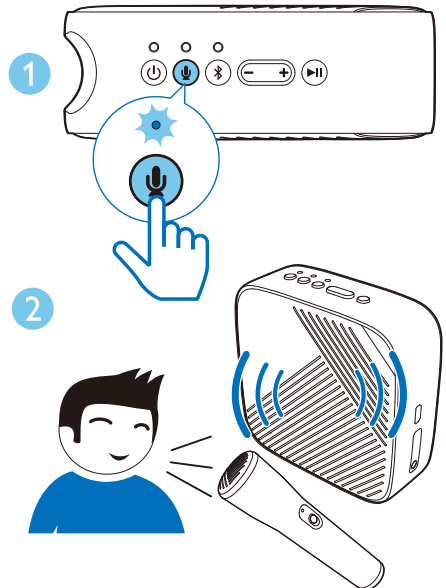
### Opnemen

Druk in de Bluetooth-modus op  om opnemen te starten of stoppen.

### LED-indicator (REC)

Knippert rood Fout (geen micro-SD-kaart geplaatst of de kaart is vol)

Continu rood Opnemen





## 8 Productinformatie

### Opmerking

- Productinformatie kan zonder voorafgaande kennisgeving worden gewijzigd.

### Algemene informatie

Stroomvoorziening:	5 V = 1,5 A
Luidsprekerdriver	1,5"
Oplaatijd (luidspreker)	2,5 uur
Afspeeltijd	6 uur
Ingebouwde lithiumbatterij (luidspreker)	3,7V, 1500 mAh
Afmetingen (luidspreker)	105 × 105 × 38 mm
Gewicht (luidspreker)	250 g

### Bluetooth

Bluetooth-versie	V4.2
Bluetooth bereik	10 m / 32,1 ft

## 9 Kennisgeving

Alle wijzigingen of aanpassingen aan dit apparaat die niet uitdrukkelijk zijn goedgekeurd door **MMD Hong Kong Holding Limited** kan de bevoegdheid van de gebruiker om het product te gebruiken ongeldig maken.

### Naleving



Hierbij verklaart **MMD Hong Kong Holding Limited** dat dit product voldoet aan de essentiële vereisten en andere relevante bepalingen van de richtlijn 2014/53/EU. U vindt de conformiteitsverklaring op [www.philips.com/support](http://www.philips.com/support).

### Zorg voor het milieu

#### Verwijdering van uw oude product en batterij



Uw product is ontworpen en vervaardigd met hoogwaardige materialen en componenten, die kunnen worden gerecycled en hergebruikt.



Dit symbool op een product betekent dat het product valt onder de Europese Richtlijn 2012/19/EU.



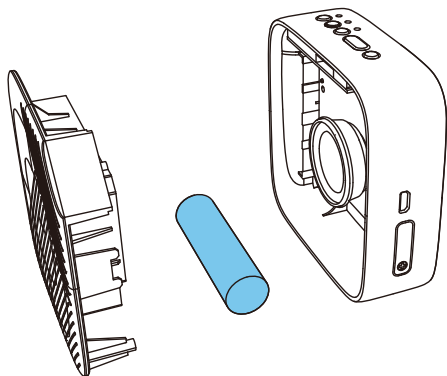
Dit symbool betekent dat het apparaat batterijen bevat die onder de Europese Richtlijn 2013/56/EU vallen en niet bij het normale huishoudelijke afval kunnen worden weggegooid.

Houd u aan de plaatselijke regels voor gescheiden inzameling van elektrische en elektronische

producten en batterijen. Volg de plaatselijke regels en geef het apparaat en de batterijen niet mee met het normale huisvuil. Correcte verwijdering van oude apparaten en batterijen helpt negatieve gevolgen voor het milieu en de menselijke gezondheid te voorkomen.

### Wegwerpbatterijen verwijderen

Zie Plaatsen van batterijen voor informatie over verwijdering van wegwerpbatterijen.



Alleen ter referentie

### Informatie over het milieu

Alle overbodige verpakking is weggelaten. Wij hebben geprobeerd de verpakking gemakkelijk in drie materialen te scheiden: karton (doos), polystyreenschuim (buffer) en polyethyleen (zakken, beschermend schuimvel.)

Uw systeem bestaat uit materialen die kunnen worden gerecycled en hergebruikt als ze worden gedemonteerd door een gespecialiseerd bedrijf. Neem de plaatselijke voorschriften in acht voor het weggooiën van verpakkingsmateriaal, lege batterijen en oude apparatuur.

## FCC-verklaring

Dit apparaat voldoet aan Deel 15 van de FCC-regels. Gebruik is onderworpen aan de volgende twee voorwaarden: (1) dit apparaat mag geen schadelijke interferentie veroorzaken, en (2) dit apparaat moet ontvangen interferentie accepteren, inclusief interferentie die een ongewenste werking kan veroorzaken.

**Waarschuwing:** Wijzigingen of aanpassingen die niet uitdrukkelijk zijn goedgekeurd door de partij die verantwoordelijk is voor de naleving, kunnen het recht van de gebruiker om de apparatuur te gebruiken doen vervallen.

**Opmerking:** Deze apparatuur is getest en voldoet aan de limieten voor een Klasse B digitaal apparaat, conform deel 15 van de FCC-regels.

Deze beperkingen zijn bedoeld om redelijke bescherming te bieden tegen schadelijke interferentie bij installatie in een woonomgeving. Deze apparatuur genereert, gebruikt en kan radiofrequentie-energie uitstralen en kan, indien niet geïnstalleerd en gebruikt volgens de aanwijzingen, schadelijke interferentie met radiocommunicatie veroorzaken. Er is echter geen garantie dat er geen interferentie zal optreden in een bepaalde installatie. Als deze apparatuur schadelijke interferentie veroorzaakt voor radio- of televisieontvangst, wat kan worden vastgesteld door de apparatuur uit en in te schakelen, wordt de gebruiker geadviseerd om te proberen de interferentie te verhelpen met een of meer van de volgende maatregelen: (1) Heroriënteer of verplaats de ontvangende antenne. (2) Vergroot de afstand tussen het apparaat en de ontvanger. (3) Sluit de apparatuur aan op een stopcontact in een ander circuit dan waarop de ontvanger is aangesloten. (4) Raadpleeg de dealer of een ervaren radio/tv-technicus voor hulp.

### Verklaring RF-blootstelling:

Het apparaat is geëvalueerd om te voldoen aan de algemene vereisten voor RF-blootstelling. Het apparaat kan zonder beperking in draagbare blootstellingsomstandigheden worden gebruikt.

## Handelsmerken



Het Bluetooth® woordmerk en logo's zijn geregistreerde handelsmerken van Bluetooth SIG, Inc. en elk gebruik van dergelijke merken door **MMD Hong Kong Holiday Limited** is onder licentie. Andere handelsmerken en handelsnamen zijn van hun respectieve eigenaars.



Specificaties kunnen zonder kennisgeving worden gewijzigd.

Philips en het Philips-schildembleem zijn gedeponeerde handelsmerken van Koninklijke Philips N.V. en worden onder licentie gebruikt. Dit product is vervaardigd door en wordt verkocht onder de verantwoordelijkheid van MMD Hong Kong Holding Limited of een van haar gelieerde ondernemingen, en MMD Hong Kong Holding Limited is de garantiegiver met betrekking tot dit product.

