

PHILIPS

Wekkerradio

7000 Serie

R7705

Handleiding

Downloaded from www.vandenborre.be



Registreer uw product voor ondersteuning op
www.philips.com/support

Inhoud

Inhoud	1
--------	---

1 Belangrijk	2
Veiligheid	2

2 Uw wekkerradio	3
Inleiding	3
Verpakkingsinhoud	3
Overzicht van de wekkerradio	3

3 Ingebruikname	4
Installeer batterijen	4
Sluit de stroom aan	4
Tijd instellen	4
Inschakelen	4

4 Luister naar DAB+ radio	5
Stem af op DAB+ radiozenders	5
Sla FM-radiozenders automatisch op	5
DAB+ radiozenders handmatig opslaan	5
Selecteer een preset DAB+ radiozender	5
Toon DAB+ informatie	5
Gebruik DAB+ menu	6

5 Luister naar FM-radio	6
Afstemmen op FM-radiozenders	6
FM-radiozenders automatisch opslaan	6
FM-radiozenders handmatig opslaan	7
Selecteer een preset radiostation	7
Toon RDS-informatie	7
FM-menu gebruiken	7

6 Bluetooth	8
Afspelen vanaf Bluetooth-apparaat	8

7 Andere functies	8
Alarmtijd instellen	8
Slaaptimer instellen	9
Volume instellen	9
Pas de helderheid van het display aan	9
Laad uw smartphone draadloos op	9
Opladen via USB-poort	9

8 Productinformatie	10
----------------------------	-----------

9 Problemen oplossen	11
-----------------------------	-----------

10 Kennisgeving	12
------------------------	-----------

1 Belangrijk

Veiligheid



Waarschuwing

- Verwijder nooit de behuizing van deze wekkerradio.
 - Smeer nooit een deel van de wekkerradio.
 - Plaats de wekkerradio nooit op andere elektrische apparatuur.
 - Stel de wekkerradio niet bloot aan direct zonlicht, open vuur of warmtebronnen.
 - Zorg ervoor dat u altijd gemakkelijk toegang hebt tot het netsnoer, de stekker of de adapter om de wekkerradio los te koppelen van de stroom.
-
- Lees deze instructies.
 - Neem alle waarschuwingen in acht.
 - Volg alle aanwijzingen op.
 - Blokkeer geen ventilatieopeningen. Installeer het apparaat volgens de instructies van de fabrikant.
 - Niet installeren in de buurt van warmtebronnen zoals radiatoren, warmteroosters, kachels of andere apparaten (inclusief versterkers) die warmte produceren.
 - Voorkom dat op het netsnoer kan worden gelopen of dat het bekneld raakt, met name bij stekkers, stopcontacten en het punt waar ze uit het apparaat komen.
 - Gebruik alleen hulpstukken/accessoires gespecificeerd door de fabrikant.
 - Koppel het apparaat los tijdens onweer of wanneer het lange tijd niet wordt gebruikt.
 - Laat onderhoud over aan gekwalificeerde technici. Laat het apparaat repareren wanneer het is beschadigd, het netsnoer of de stekker is beschadigd, vloeistof is gemorst of voorwerpen in het apparaat zijn gevallen, als het apparaat is blootgesteld aan regen of vocht, of als het apparaat niet goed functioneert.
-
- Batterijgebruik: OP-ELEKT - Voorkom dat de batterijen gaan lekken en lichamelijk letsel of schade veroorzaken:
 - Installeer alle batterijen correct, met + en - zoals aangegeven op het apparaat.
 - Verwijder de batterijen wanneer het apparaat langere tijd niet wordt gebruikt.
 - De batterijen niet blootstellen aan extreme hitte, zonlicht, vuur, enz.
 - De wekkerradio niet blootstellen aan vocht en water.
 - Plaats niets op de wekkerradio dat gevaar kan opleveren, zoals een glas water of een brandende kaars.
 - Wanneer de stekker van de Direct Plug-in Adapter wordt gebruikt als ontkoppelapparaat, moet het ontkoppelapparaat gemakkelijk bedienbaar blijven.

2 Uw wekkerradio

Gefeliciteerd met uw aankoop en welkom bij Philips! Als u volledig wilt profiteren van de ondersteuning die Philips biedt, registreer uw product dan op www.philips.com/welcome.

Inleiding

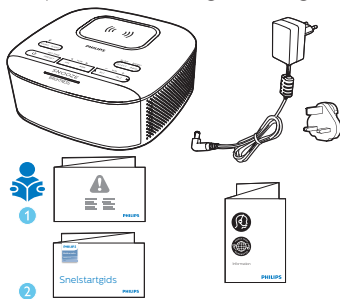
Met deze wekkerradio kunt u:

- luisteren naar zowel FM- als Digital Audio Broadcasting (DAB+) radio;
- audio afspelen vanaf Bluetooth-apparaten;
- stel twee alarmen in om op verschillende tijden af te gaan;
- mobiele apparaten opladen met de draadloze telefoonlader of USB

Verpakkingsinhoud

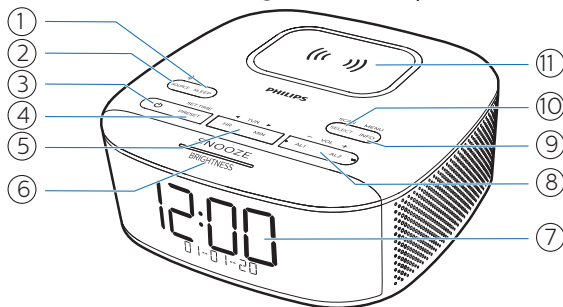
Controleer en identificeer de inhoud van de verpakking:

- Hoofdeenheid
- Voedingsadapter
- Snelstartgids
- Bijsluiter over veiligheid en garantie



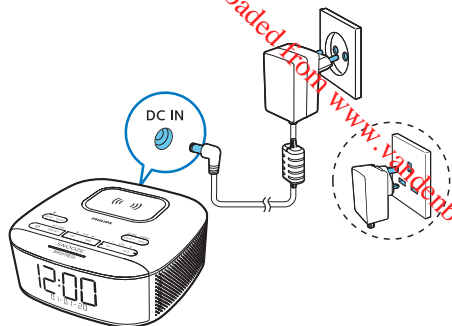
Overzicht van de wekkerradio

- SLEEP**
 - Wekker instellen
- SOURCE**
 - Indrukken om FM, DAB+ of Bluetooth-modus te selecteren.
 - Houd in de Bluetooth-modus minimaal 2 seconden ingedrukt om de koppelingsmodus te activeren.
- Power icon**
 - Inschakelen of in stand-by zetten.
- PRESET / SET TIME**
 - Sla radiozenders in geheugen op
 - Selecteer een preset FM-zender of DAB-zender.
 - Stel tijd in.
- HR / MIN / ◀ TUN ▶**
 - Stem af op radiozenders
 - Stel uur en minuut in.
 - Ga naar het vorige/volgende nummer.
- SNOOZE / BRIGHTNESS**
 - Alarm in sluimerstand.
 - Helderheid van het display instellen.
- Displaypaneel**
 - Toon huidige status.
- AL1 / AL2 / - VOL +**
 - Stel alarm in.
 - Stel volume in.
- MENU / INFO**
 - DAB+ menu openen.
 - Toon DAB+/RDS-zenderinformatie.
- SCAN / SELECT**
 - Radiozenders automatisch scannen/opslaan.
 - Bevestig een keuze.
- Draadloos oplaadstation**



3 Aan de slag

De aanwijzingen in dit hoofdstuk in de beschreven volgorde uitvoeren.



Installeer batterijen

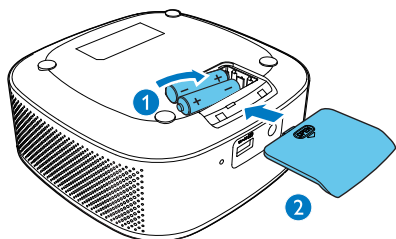
De batterijen bieden alleen backup voor klok- en alarminstellingen.



Opgelet

- Explosiegevaar! Houd de batterijen uit de buurt van hitte, zonlicht of vuur. Gooi batterijen nooit in het vuur.
- Batterijen bevatten chemische stoffen en moeten op de juiste manier worden weggegooid.

Plaats 2 AAA-batterijen (niet meegeleverd) met de juiste polariteit (+/-) zoals afgebeeld.



Sluit de stroom aan



Opgelet

- Risico op beschadiging van het apparaat! Zorg ervoor dat de netspanning overeenkomt met de spanning op de achterkant of onderkant van de wekkerradio.
- Gevaar voor elektrische schok! Trek altijd de stekker uit het stopcontact als u de stroomadapter uit het stopcontact trekt. Trek nooit aan het snoer.
- Gebruik alleen de wisselstroomadapter die is gespecificeerd in de fabrikant of die bij dit apparaat wordt verkocht.



Opmerking

- Het typeplaatje bevindt zich aan de onderkant van de wekkerradio.

Tijd instellen



Opmerking

- U kunt de tijd alleen instellen in de standby-modus.

- 1 Houd in de standby-modus **SET TIME** langer dan 2 seconden ingedrukt houden.
- 2 Druk herhaaldelijk op **◀ TUN ▶** en selecteer **< 24 HR >** of **< 12 HR >** uurformaat en druk vervolgens op **SET TIME** om te bevestigen.
- 3 Houd de knop **MIN** om de minuut in te stellen. Druk daarna op **SET TIME** om te bevestigen.
- 4 Druk herhaaldelijk op **◀ TUN ▶** om datum, maand en jaar in te stellen [**DD-MM-YY**], en druk dan op **SET TIME** om te bevestigen.
- 5 Druk herhaaldelijk op **◀ TUN ▶** en selecteer **<UPDATE FROM RADIO>** of **<NO UPDATE>**, en druk op **SET TIME** om te bevestigen.
 - ↳ [**SAVED**] wordt weergegeven en de tijd is ingesteld.

Inschakelen

Druk op **⏻** om de wekkerradio in te schakelen.

- ↳ Het apparaat schakelt over naar de laatst geselecteerde bron.

Druk nogmaals op **⏻** om naar de standby-modus te schakelen.

- ↳ De realtime klok wordt weergegeven.




Opmerking

- Dit apparaat schakelt na 15 minuten inactiviteit over naar de stand-bymodus.

4 Luister naar DAB+ radio

Stem af op DAB+ radiozenders

- 1 Druk op  om de wekkerradio in te schakelen.
- 2 Druk herhaaldelijk op **SOURCE** om **DAB** te selecteren:
 - ↳ **[DAB]** wordt 2 seconden weergegeven en een DAB-pictogram wordt getoond.
 - ↳ Het toestel stemt af op de laatst afgestemde zender en geeft de zendernaam weer.
 - ↳ Bij het eerste gebruik wordt **[PRESS SELECT TO SCAN]** getoond.
- 3 Druk herhaaldelijk op **SCAN / SELECT**.
 - ↳ Het toestel slaat alle DAB+ radiozenders automatisch op en zendt de eerste beschikbare zender uit.
 - ↳ De zenderlijst wordt in de radio opgeslagen.
De volgende keer dat u de radio inschakelt, vindt de zenderscan niet plaats.
 - ↳ Als er geen DAB+ zender wordt gevonden, wordt **[NO SIG]** (geen DAB+ signaal) getoond.

Afstemmen op een zender uit de lijst met beschikbare zenders:

- ↳ In de DAB-modus op **◀ TUN ▶** om door de beschikbare DAB+ zenders te navigeren.

Sla FM-radiozenders automatisch op

Houd in de DAB-modus de knop **SCAN / SELECT** langer dan 2 seconden ingedrukt houden.

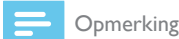
- ↳ Het apparaat scant alle beschikbare DAB+ radiozenders en zendt de eerste beschikbare zender uit.



Tip

- Tijdens dit proces wordt geen DAB+ radiozender opgeslagen onder de presets.
- Nieuwe zenders en diensten zullen worden toegevoegd aan de DAB+ uitzending. Voer regelmatig een volledige scan uit om nieuwe DAB+ zenders en -diensten beschikbaar te maken.

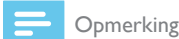
DAB+ radiozenders handmatig opslaan



Opmerking

- U kunt maximaal 20 vooraf ingestelde DAB+ radiozenders opslaan.

- 1 Stem af op een DAB+ -radiozender.
- 2 De knop **PRESET** langer dan 2 seconden om de programmeermodus te activeren.
- 3 Druk herhaaldelijk op **◀ TUN ▶** om een nummer te selecteren.
- 4 Druk herhaaldelijk op **PRESET** om te bevestigen.
- 5 Herhaal stap 1 t/m 4 om meer DAB+ radiozenders op te slaan.



Opmerking

- Om een preset DAB+ radiozender te verwijderen, slaat u een andere zender op zijn plaats op.


Selecteer een preset DAB+ radiozender

- 1 In de DAB-modus op **PRESET**.
- 2 Druk herhaaldelijk op **◀ TUN ▶** om een vooraf ingesteld radiostation te selecteren en druk vervolgens op **SELECT** om te bevestigen.

Toon DAB+ informatie

Druk tijdens het luisteren naar DAB+ radio op **MENU/INFO** om door de volgende informatie te bladeren (indien beschikbaar):

5 Luister naar FM-radio

 **Opmerking**

- Houd de wekkerradio uit de buurt van andere elektronische apparaten om radiostoring te voorkomen.
- Trek voor een betere ontvangst de antenne volledig uit en pas de positie aan.


- Zendernaam
- Dynamic Label Segment (DLS)
- Signaalsterkte
- Programmatype (PTY)
- Ensemble naam
- Kanaal en frequentie
- Signaalfoutpercentage
- Bitsnelheid en audiostatus
- Tijd
- Datum

Gebruik DAB+ menu

- 1 Houd in de DAB-modus de knop **MENU / INFO** langer dan 2 seconden ingedrukt om het DAB+ menu te openen.
- 2 Druk herhaaldelijk op **◀ TUN ▶** om door de menu-opties te bladeren:
 - **[Scan]**: scan alle beschikbare DAB+ radiozenders.
 - **[Manual]**: stem handmatig af op een specifiek kanaal / specifieke frequentie en voeg deze toe aan de zenderlijst.
 - **[DRC]**: voeg compensatie toe of verwijder deze voor de verschillen in het dynamische bereik tussen radiostations.
 - **[Prune]**: verwijder alle ongeldige stations uit de stationslijst.
 - **[System]**: systeeminstellingen aanpassen.
- 3 Druk om een optie te selecteren op **SELECT**.
- 4 Herhaal stap 2-3 als er een suboptie beschikbaar is onder een optie.


[System]

- **[Reset]**: zet alle instellingen terug naar de fabrieksinstellingen.
- **[SW VER]** (softwareversie): ken de softwareversie van het toestel.
- **[Taal]**: systeemtaal instellen (Engels / Duits / Italiaans / Frans / Noors / Nederlands).

 **Opmerking**

- Als er binnen 15 seconden geen knop wordt ingedrukt, wordt het menu afgesloten.

Afstemmen op FM-radiozenders

- 1 Druk op  om de wekkerradio in te schakelen.
- 2 Druk herhaaldelijk op **SOURCE** om FM-radio te selecteren.
 - ↳ **[FM]** wordt gedurende 2 seconden weergegeven en een FM-pictogram wordt getoond.
 - ↳ Het toestel stemt af op de laatst afgestemde zender.
- 3 De knop **◀ TUN ▶** langer dan 2 seconden ingedrukt houden.
 - ↳ De wekkerradio stemt automatisch af op een station met sterke ontvangst.
- 4 Herhaal stap 3 om af te stemmen op meer radiozenders.

Handmatig afstemmen op een station:

Druk in de FM-tunermodus herhaaldelijk op **◀ TUN ▶** om een frequentie te selecteren.

FM-radiozenders automatisch opslaan

- Houd in de FM-tunermodus **SCAN** langer dan 2 seconden ingedrukt.
- ↳ Het toestel slaat alle beschikbare FM-radiozenders automatisch op en stemt af op de eerste zender.

FM-radiozenders handmatig opslaan

Opmerking

- U kunt maximaal 20 FM-zender opslaan.

- 1 Afstemmen op een FM-station
- 2 De knop **PRESET** langer dan 2 seconden ingedrukt houden om de programmeermodus te activeren.
- 3 Druk herhaaldelijk op **◀ TUN ▶** om een nummer te selecteren.
- 4 Druk herhaaldelijk op **PRESET** om te bevestigen.
- 5 Herhaal stap 1 t/m 4 om meer FM-radiozenders op te slaan.

Tip

- Om een preset-zender te verwijderen, slaat u een andere zender op.

Selecteer een preset radiostation

- 1 Druk in de FM-tunermodus herhaaldelijk op **PRESET**.
- 2 Druk herhaaldelijk op **◀ TUN ▶** om een vooraf ingesteld radiostation te selecteren en druk vervolgens op **SELECT** om te bevestigen.

Toon RDS-informatie

RDS (Radio Data System) is een service waarmee FM-radiozenders aanvullende informatie kunnen geven.

Druk tijdens het luisteren herhaaldelijk op **MENU / INFO** om door de volgende informatie te bladeren (indien beschikbaar):

- Zenderfrequentie
- Zendernaam
- Programmaam

FM-menu gebruiken

- 1 Houd in de FM-tunermodus **MENU / INFO** langer dan 2 seconden ingedrukt om het FM-menu te openen.
- 2 Druk herhaaldelijk op **◀ TUN ▶** om door de menu-opties te bladeren:
 - **[Audio]**: selecteer Stereo of Mono.
 - **[Scan]**: scaninstellingen.
 - **[System]**: systeeminstellingen aanpassen.
- 3 Druk om een optie te selecteren op **SELECT**.
- 4 Herhaal stap 2-3 als er een suboptie beschikbaar is onder een optie.

[Scan] (scaninstelling)

- **[All]** (alle stations): scan alle beschikbare FM-radiozenders.
- **[Strong]** (alleen sterke stations): scan alleen FM-radiozenders met sterke signalen.

[System]

- **[Reset]**: reset alle instellingen naar de fabrieksinstellingen.
- **[SW Version]**: ken de softwareversie van het toestel.
- **[Language]**: systeemtaal instellen (Engels / Duits / Italiaans / Frans/ Noors / Nederlands).

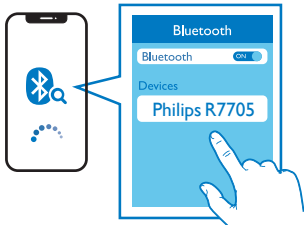
6 Bluetooth

Opmerking

- Het bereik tussen dit apparaat en een Bluetooth-apparaat is ongeveer 10 meter.
- Elk obstakel tussen dit toestel en uw Bluetooth-apparaat kan het bereik verkleinen.

Afspelen vanaf Bluetooth-apparaat

- 1 Druk herhaaldelijk op **SOURCE** om de Bluetooth-modus te selecteren.
 - ↳ [BT] en gaan knipperen.
- 2 Wanneer [Philips R7705] wordt weergegeven op uw apparaat, selecteer dit om het koppelen en verbinden te starten. Voer indien nodig het standaardwachtwoord "0000" in.



- ↳ Als u Philips R7705 niet kunt vinden of het apparaat niet kunt koppelen, houdt u langer dan 2 seconden ingedrukt om de koppelingsmodus te openen.
 - ↳ Als de verbinding is gemaakt, blijven [BT] en branden en u hoort een koppelingssignaal.
- 3 Speel audio af op het aangesloten apparaat.
 - ↳ Audiostreams van uw Bluetooth-apparaat naar dit toestel.

Schakel Bluetooth uit op uw apparaat om de verbinding met het Bluetooth-apparaat te verbreken.

7 Andere functies

Alarmtijd instellen

Stel alarm in

Opmerking

- U kunt het alarm alleen instellen in de standby-modus.
- Controleer of u de klok correct hebt ingesteld.

- 1 Houd in de standby-modus **AL1** of **AL2** langer dan 2 seconden ingedrukt om de alarmtijd in te stellen.
- 2 Druk herhaaldelijk op **HR** om het uur in te stellen en **MIN** om de minuut in te stellen. Druk daarna op **AL1** of **AL2** om te bevestigen.
- 3 Druk herhaaldelijk op **◀ TUN ▶** om het alarmtype in te stellen (dagelijks, eenmaal, wekdagen of weekenden) en druk vervolgens op **AL1** of **AL2** om te bevestigen.
- 4 Druk herhaaldelijk op **◀ TUN ▶** om een alarmbron in te stellen (BT, DAB, FM of zoemer) en druk vervolgens op **AL1** of **AL2** om te bevestigen.
- 5 Druk herhaaldelijk op **◀ TUN ▶** om het volumeniveau in te stellen en druk vervolgens op **AL1** of **AL2** om te bevestigen.

Tip

- De alarminstellingsmodus wordt uitgeschakeld als het gedurende 15 seconden inactief is.

Alarmtimer inschakelen/uitschakelen

- Druk herhaaldelijk op **AL1** of **AL2** herhaaldelijk om de alarmtimer in of uit te schakelen.
- ↳ Als de alarmtimer is geactiveerd, gaat de alarmindicator aan.
 - ↳ Als de alarmtimer is uitgeschakeld, gaat de alarmindicator uit.
 - ↳ Het alarm wordt de volgende dag herhaald.
 - ↳ Druk om het alarm te stoppen op de overeenkomstige **AL1** of **AL2**.

Zet alarm in sluimerstand

Druk als het alarm afgaat op **SNOOZE**.

- ↳ Het alarm schakelt in de sluimerstand en gaat 9 minuten later opnieuw af.

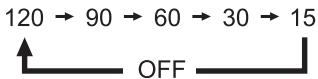
Slaaptimer instellen

Deze wekkerradio kan na een vooraf ingestelde periode automatisch overschakelen naar de stand-bymodus.

- Druk herhaaldelijk op **SLEEP** om een periode te selecteren (in minuten).
 - ↳ De klokradio schakelt automatisch naar de stand-bymodus na de vooraf ingestelde periode.

De slaaptimer uitschakelen:

- Druk herhaaldelijk op **SLEEP** totdat [OFF] (uit) wordt getoond.



Volume instellen

Druk tijdens het luisteren op - VOL + om het volume aan te passen.

Pas de helderheid van het display aan

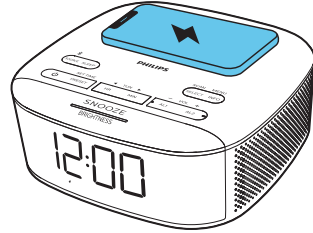
Druk herhaaldelijk op **BRIGHTNESS** om de helderheid van het scherm aan te passen.

- **HIGH** (Hoog)
- **MED** (Medium)
- **LOW** (Laag)

Laad uw smartphone draadloos op

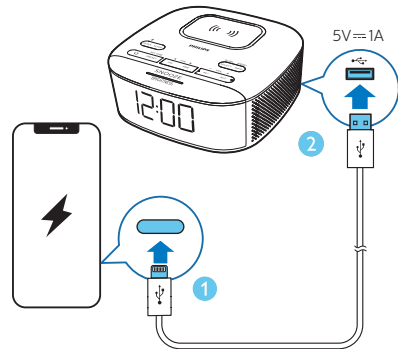
Plaats uw smartphone op de draadloze oplader. Het draadloos opladen wordt geactiveerd.

- ↳ ⚡ wordt vertoond.
- ↳ Als een vreemd voorwerp wordt gedetecteerd, knippert ⚡



Opladen via USB-poort

Laad een extern USB-apparaat op via de USB-poort aan de achterkant van dit toestel.



8 Productinformatie



Opmerking

- Productinformatie kan zonder voorafgaande kennisgeving worden gewijzigd.

Versterker

Nominaal uitgangsvermogen 2W x 2 RMS

Tuner

Afstembereik FM: 87.50 - 108.00 Mhz
DAB: 174.928-239.200Mhz

Afstemfrequenties 50 KHz

Gevoeligheid

- Mono, 26 dB S/N Ratio <22 dBf

- Stereo, 46 dB S/N Verhouding <51,5 dBf

Totale harmonische Vervorming <3%

Signaal-/ruisverhouding >50 dBA

Bluetooth

Bluetooth-versie V5.0

Bluetooth-frequentie 2,402 GHz-2,480 GHz

Algemene informatie

Merk: Philips
Adaptor 1:
Model: SEW090280OP;
Voeding: 100-240V~, 50/60 Hz, 1,0A;
Output: 9V \equiv 2,8A, 25,2W
Wisselstroom (voedingsadapter*)
Adapter 2:
Model: AS340-090-AD280;
Voeding: 100-240V~, 50/60 Hz, 1,2A;
Output: 9V \equiv 2,8A, 25, 2W

* verwisselbare 3 polige BS 1363-1 en 2 polige en 50075

Draadloos opladen Ondersteuning Samsung snel opladen 9 W

USB-laaduitgang 5 V \equiv 1,0 A

Normaal stroomverbruik <17,1 W

Stroomverbruik in stand-by <1 W

Afmetingen (B x H x D) 153 x 68 x 153 mm

Gewicht (hoofdeenheid) 606 g

9 Problemen oplossen



Waarschuwing

- Verwijder nooit de behuizing van het product

Probeer de luidspreker nooit zelf te repareren om de garantie geldig te houden. Als u problemen ondervindt bij het gebruik van dit apparaat, controleer dan de volgende punten voordat u om service vraagt. Als het probleem niet is opgelost, ga dan naar de Philips-webpagina (www.philips.com/support). Zorg ervoor dat u het apparaat bij de hand houdt en dat het modelnummer en serienummer beschikbaar zijn wanneer u contact opneemt met Philips.

Geen voeding

- Zorg ervoor dat de AC-stekker van het apparaat correct is aangesloten.
- Controleer of er stroom op het stopcontact staat.

Geen geluid

- Pas het volume aan.

Geen reactie van het apparaat

- Trek de stekker uit het stopcontact en zet het apparaat weer aan.

Slecht radio-ontvangst

- Houd de wekkerradio uit de buurt van andere elektronische apparaten om radiostoring te voorkomen.
- De antenne volledig uittrekken en afstellen voor optimaal ontvangst.

Alarm werkt niet

- Stel de klok/alarm correct in.

De klok/alarminstelling is gewist

- Er is een stroomstoring geweest of het netsnoer is losgekoppeld.
- Stel klok/alarm opnieuw in.

Slechte geluidskwaliteit via Bluetooth-verbinding

- De Bluetooth-ontvangst is slecht. Plaats het Bluetooth-apparaat dichterbij dit toestel of verwijder eventuele obstakels. De Bluetooth-functie op uw apparaat is niet ingeschakeld. Raadpleeg de gebruikershandleiding van uw apparaat om te zien hoe u Bluetooth inschakelt.
- Dit apparaat is verbonden met een ander Bluetooth-apparaat. Verbreek de verbinding en probeer het opnieuw.

10 Mededeling

Wijzigingen of aanpassingen aan dit apparaat die niet uitdrukkelijk zijn goedgekeurd door **MMD Hong Kong Holding Limited** kan de bevoegdheid van de gebruiker om het product te bedienen doel vervallen. **TP Vision Europe BV** verklaart dat dit product voldoet aan de essentiële vereisten en andere relevante bepalingen van Richtlijn 2014/53/EU. U vindt de conformiteitsverklaring op www.philips.com/support.



Dit product voldoet aan de radiostoringseisen van de Europese Gemeenschap.



Dit product is ontworpen en vervaardigd met hoogwaardige materialen en componenten, die kunnen worden gerecycled en hergebruikt.



Dit symbool betekent dat het product niet mag worden weggegooid als huishoudelijk afval en moet worden ingeleverd bij een inzamelingsinstelling voor recycling. Volg de plaatselijke regels en gooi het product en de oplaadbare batterijen nooit weg met het normale huishoudafval. Correcte verwijdering van oude producten en oplaadbare batterijen helpt negatieve gevolgen voor het milieu en de volksgezondheid te voorkomen.



Het Bluetooth® woordmerk en logo's zijn geregistreerde handelsmerken van Bluetooth SIG, Inc., en elk gebruik van dergelijke merken door MMD Hong Kong Holding Limited gebeurt onder licentie. Andere handelsmerken en handelsnamen zijn van hun respectieve eigenaars.



Specificaties kunnen zonder kennisgeving worden gewijzigd.
2020 © Philips en het Philips schildembleem zijn geregistreerde handelsmerken van Koninklijke Philips N.V. en worden onder licentie gebruikt. Dit product is vervaardigd door en wordt verkocht onder de verantwoordelijkheid van MMD Hong Kong Holding Limited of een van zijn dochterondernemingen en MMD Hong Kong Holding Limited is de garantiegever met betrekking tot dit product.

TAR7705_00_UM_V1.0

