

PHILIPS

Koptelefoon

Fidelio L3



Handleiding

Registreer uw product voor ondersteuning op
www.philips.com/support

Inhoud

1	Belangrijke veiligheidsinstructies	2
	Gehoorschade	2
	Algemene informatie	2
<hr/>		
2	Uw Bluetooth in-ear koptelefoon	3
	Inhoud van de verpakking	3
	Andere apparaten	3
	Overzicht van uw draadloze Bluetooth-koptelefoon	4
<hr/>		
3	Aan de slag	5
	Batterij opladen	5
	Koptelefoon verbinden met uw mobiele telefoon	5
<hr/>		
4	Gebruik van uw koptelefoon	6
	Verbind de koptelefoon met uw Bluetooth-apparaat	6
	Oproepen en muziek beheren	7
<hr/>		
5	Technische gegevens	8
<hr/>		
6	Mededeling	9
	Conformiteitsverklaring	9
	Verwijdering van uw oude product en batterij	9
	Verwijdering ingebouwde batterij	9
	Naleving van EMF	9
	Milieu-informatie	10
	Kennisgeving van naleving	10
<hr/>		
7	Handelsmerken	11
<hr/>		
8	Veelgestelde vragen	12

1 Belangrijke veiligheidsinstructies

Gehoorschade



Gevaar

- Om gehoorschade te voorkomen, moet u de tijd dat u een koptelefoon met hoog volume gebruikt beperken. Zet het volume altijd op een veilig niveau. Hoe hoger het volume, hoe korter de veilige luistertijd is.

Neem de volgende richtlijnen in acht wanneer u de koptelefoon gebruikt.

- Luister op redelijke volumes gedurende een redelijke periode.
- Voorkom dat u het volume continu naar boven bijstelt terwijl uw gehoor zich aanpast.
- Zet het volume niet zo hoog dat u niet kunt horen wat er om u heen gebeurt.
- Wees voorzichtig of stop gebruik in mogelijk gevaarlijke situaties.
- Overmatige geluidsdruk van oortelefoons en koptelefoons kan gehoorverlies veroorzaken.
- Het gebruik van een koptelefoon met beide oren tijdens het rijden wordt afgeraden en kan in sommige landen illegaal zijn tijdens het rijden.
- Vermijd afleiding door muziek of telefoongesprekken in het verkeer of andere potentieel gevaarlijke omgevingen.

Algemene informatie

Voorkom schade of storingen:



Opgelet

- Stel de koptelefoon niet bloot aan extreme hitte
- Laat de koptelefoon niet vallen.
- Koptelefoons mogen niet worden blootgesteld aan waterspatten of overmatige vochtigheid.
- De koptelefoon niet in water onderdompelen.
- Gebruik geen schoonmaakmiddelen die alcohol, ammoniak, benzeen of schuurmiddelen bevatten.
- Gebruik indien nodig een zachte doek, eventueel bevochtigd met een minimale hoeveelheid water of verdunde milde zeep om het apparaat te reinigen.
- De ingebouwde batterij mag niet worden blootgesteld aan overmatige hitte, zoals zonlicht, vuur en dergelijke.
- Vervanging van een batterij door een onjuist type die een beveiliging kan neutraliseren;
- Verwijdering van een batterij in vuur of een hete oven, of mechanisch pletten of snijden van een batterij, wat kan resulteren in een explosie;
- Een batterij achterlaten in een omgeving met extreem hoge temperaturen wat kan leiden tot een explosie of lekkage van ontvlambare vloeistof of gas;
- Een batterij blootstellen aan extreem lage luchtdruk, wat kan leiden tot een explosie of lekkage van ontvlambare vloeistof of gas.
- Gebruik uw koptelefoon nooit als u een motorvoertuig bestuurt, fietst, hardloopt of loopt in drukke verkeersgebieden. Dit is op veel plaatsen gevaarlijk en illegaal.

Bedrijfs- en opslagtemperaturen en vochtigheid

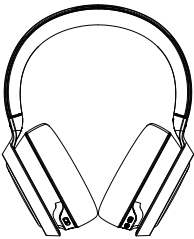
- Bedrijfstemperatuur: 0°C (32°F) tot 40°C (104°F)
- Bewaartemperatuur: -10°C (14°F) tot 45°C (113°F)
- Luchtvochtigheid bij gebruik: 8% - 90% RH (geen condensatie)
- Luchtvochtigheid bij opslag: 5% - 90% RH (geen condensatie)
- Maximale hoogte bij gebruik: 3000 m
- De levensduur van de batterij kan korter zijn bij hoge of lage temperaturen.

2 Uw Bluetooth in-ear koptelefoon

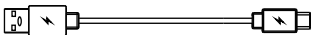
Gefeliciteerd met uw aankoop en welkom bij Philips! Registreer uw product op www.philips.com/welcome om optimaal gebruik te kunnen maken van de ondersteuning die Philips biedt. Met deze Philips over-ear koptelefoon kunt u:

- draadloos handsfree bellen;
- draadloze muziek bedienen;
- schakelen tussen oproepen en muziek;
- profiteren van ruisonderdrukking.

Inhoud van de verpakking



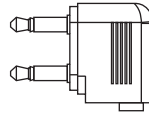
PHILIPS Bluetooth over-ear koptelefoon
PHILIPS Fidelio L3



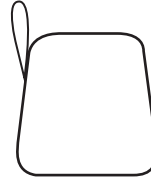
USB-oplaadkabel (alleen voor opladen)



Audiokabel



Vliegtuigadapter



Draagtasje:



Snelstartgids



Wereldwijde garantie

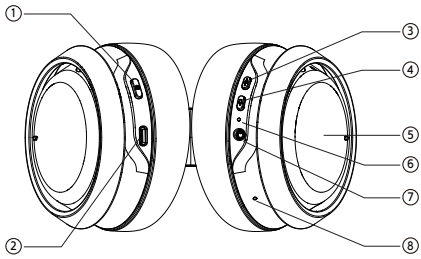


Veiligheidsinformatie

Andere apparaten

Een mobiele telefoon of apparaat (bijv. Notebook, PAD, Bluetooth-adapters, MP3-spelers enz.) die Bluetooth ondersteunt en compatibel is met de koptelefoon (zie 'Technische gegevens' op pagina 8).

Overzicht van uw draadloze Bluetooth koptelefoon



- ① ⏻ (Aan/uit-knop)
- ② USB Type C oplaadsleuf
- ③ ANC/Awareness-modusknop
- ④ Voice Assistant
- ⑤ Aanraakbedieningspaneel
- ⑥ LED-indicator
- ⑦ Audio-aansluiting
- ⑧ Microfoon

3 Aan de slag

Batterij opladen

Opmerking

- Voordat u uw koptelefoon voor het eerst gebruikt, laadt u de batterij gedurende 2 uur op voor een optimale batterijcapaciteit en levensduur.
- Gebruik alleen de originele USB-oplaadkabel om schade te voorkomen.
- Beëindig uw gesprek voordat u de koptelefoon oplaadt. Als u de koptelefoon aansluit om op te laden, wordt het apparaat uitgeschakeld.

De meegeleverde USB-kabel op deze ingang aansluiten.


- De USB type C-oplaadsleuf op de koptelefoon en;
 - De oplader/USB-poort van een computer.
- ↳ De LED wordt wit tijdens het opladen en gaat uit wanneer de koptelefoon volledig is opgeladen.

Tip

- Normaal duurt een volledige oplaadbeurt 2 uur.

Koptelefoon verbinden met uw mobiele telefoon

Voordat u de koptelefoon voor het eerst met uw mobiele telefoon gebruikt, moeten beide apparaten worden gekoppeld. Een koppeling brengt een unieke gecodeerde verbinding tot stand tussen de koptelefoon en de mobiele telefoon. De koptelefoon slaat de laatste 8 apparaten op in het geheugen. Als u meer dan 8 apparaten probeert te koppelen, wordt het eerder gekoppelde apparaat vervangen door het nieuwe apparaat.

- 1 Zorg ervoor dat de koptelefoon volledig is opgeladen en is uitgeschakeld.
- 2 Houd  5 seconden ingedrukt tot de blauwe en witte LED afwisselend knipperen.
 - ↳ De koptelefoon blijft 3 minuten in de koppelingsmodus.
- 3 Zorg ervoor dat de mobiele telefoon is ingeschakeld en de Bluetooth-functie is geactiveerd.
- 4 Verbind de koptelefoon met de mobiele telefoon. Raadpleeg de handleiding van uw mobiele telefoon voor bijzonderheden.

In het onderstaande voorbeeld ziet u hoe u de koptelefoon kunt koppelen met uw mobiele telefoon.

- ↳ Activeer de Bluetooth-functie van uw mobiele telefoon en selecteer **Philips Fidelio L3**



Philips Fidelio L3

4 Gebruik van uw koptelefoon

Verbind de koptelefoon met uw Bluetooth-apparaat

- 1 Schakel mobiele telefoon/Bluetooth-apparaat in.
- 2 Houd de aan/uitknop ingedrukt om de koptelefoon in te schakelen.
 - ↳ De blauwe LED gaat 2 seconden branden.
 - ↳ De koptelefoon wordt automatisch opnieuw gekoppeld met de laatst verbonden mobiele telefoon/Bluetooth-apparaat.

Tip

- Als u de mobiele telefoon/Bluetooth-apparaat inschakelt of de Bluetooth-functie activeert nadat u de koptelefoon hebt ingeschakeld, moet u de koptelefoon en mobiele telefoon/Bluetooth-apparaat handmatig opnieuw verbinden.

Opmerking

- Als de koptelefoon binnen 3 minuten geen verbinding maakt met het laatst verbonden Bluetooth-apparaat, schakelt deze over naar de koppelingsmodus en wordt automatisch uitgeschakeld als deze 3 minuten later nog steeds niet is verbonden met een Bluetooth-apparaat.

Bedrade verbinding

U kunt de koptelefoon ook gebruiken met de meegeleverde audiokabel. Sluit de meegeleverde audiokabel aan op de koptelefoon en het externe audioapparaat.

Tip

- De functietoetsen worden uitgeschakeld wanneer de line-in-modus wordt gebruikt.

Google snel koppelen

De koptelefoon ondersteunt Google snel koppelen (Fast Pairing)

- Activeer de koppelingsmodus van de koptelefoon.
- De Bluetooth-functie van de Android-smartphone moet ook worden ingeschakeld.
- De koptelefoon wordt automatisch gedetecteerd door de Android-smartphone



Meerpuntsverbinding

Koppelen

- De koptelefoon koppelen aan 2 apparaten, bijv. mobiele telefoon en notebook.

Schakelen tussen apparaten

- Er kan maar op 1 apparaat gelijktijdig naar muziek worden geluisterd. Het andere apparaat is voor telefoongesprekken.
- Pauzeer de audio van het ene apparaat en begin vervolgens met het afspelen van audio vanaf het andere apparaat.

Opmerking

- Bij het streamen van audio van apparaat 1, wordt bij een inkomende oproep op apparaat 2 het afspelen op apparaat 1 onderbreken. Het gesprek wordt automatisch doorgeschakeld naar de koptelefoon.
- Bij het beëindigen van het gesprek wordt het afspelen op apparaat 1 automatisch hervat.

Oproepen en muziek beheren

Aan/Uit

Functie	Knop	Bediening
Zet de koptelefoon aan	Aan/uit-knop	2 seconden ingedrukt houden.
Zet de koptelefoon uit	Aan/uit-knop	2 seconden ingedrukt houden. ↳ De blauwe LED gaat aan en dooft.

Muziek regelen

Functie	Knop	Bediening
Muziek afspelen of pauzeren	Aanraakbedieningspaneel	Tik 1 keer
Stel volume in.	Aanraakbedieningspaneel	Veeg omhoog / omlaag
Volgende nummer.	Aanraakbedieningspaneel	Veeg naar voren
Vorige nummer.	Aanraakbedieningspaneel	Veeg terug

Oproep beantwoorden

Functie	Knop	Bediening
Oproep beantwoorden / ophangen.	Aanraakbedieningspaneel	Tik 1 keer
Oproep weigeren.	Aanraakbedieningspaneel	Raak 1 seconde aan
Nieuwe oproep beantwoorden tijdens een oproep.	Aanraakbedieningspaneel	Tik 1 keer
Nieuwe oproep weigeren tijdens een oproep.	Aanraakbedieningspaneel	Raak 1 seconde aan
Wissel van gesprek bij beantwoording van twee oproepen	Aanraakbedieningspaneel	Tik 1 keer

ANC/Awareness-controle

Functie	Knop	Bediening
ANC AAN / Awareness-modus / ANC UIT	ANC/Awareness-modusknop	Eenmaal indrukken
Snel gesprek		Palm over de rechter oorschelp

Smartphone spraakondersteuning (bijv. Google-app, Siri)

Functie	Knop	Bediening
Activeer de spraakondersteuningsfunctie van de smartphone	Spraakassistentknop	Houd 2 seconden ingedrukt

Opmerking

- Raadpleeg de gebruiksaanwijzing van de smartphone.

Status van andere koptelefoonindicatoren

Status koptelefoon	Indicator
De koptelefoon is verbonden met een Bluetooth-apparaat, terwijl de koptelefoon in de standby-modus staat of terwijl u naar muziek luistert.	De blauwe LED knippert langzaam.
De koptelefoon is klaar om te worden gekoppeld.	De LED knippert afwisselend blauw en wit.
De koptelefoon is ingeschakeld maar niet verbonden met een Bluetooth-apparaat.	De witte LED knippert langzaam. Als er geen verbinding kan worden gemaakt, schakelt de koptelefoon zichzelf binnen 3 minuten uit.
Laag batterijniveau.	De witte LED knippert langzaam totdat er geen voeding meer is
Batterij is volledig opgeladen.	De witte LED is uit.

Dragen-detectie

- Het afspelen van muziek wordt gepauzeerd wanneer u de koptelefoon afzet.
- Het afspelen van muziek hervat wanneer u de koptelefoon weer opzet.

Opmerking

- Als u de koptelefoon langer dan 5 minuten niet draagt, wordt de koptelefoon uitgeschakeld.

APP-download

Scan de QR-code/druk op de knop 'Downloaden' of zoek naar 'Philips-koptelefoons' in de Apple App Store of Google Play om de app te downloaden.



5 Technische gegevens

Koptelefoon

- Muziekafspeeltijd: 38 uur (ANC uit) | 32 uur (ANC aan)
- Spreektijd: 38 uur (ANC uit) | 32 uur (ANC aan)
- Oplaadtijd: 2 uur
- Oplaadbare lithium-polymeerbatterij (750 mAh)
- Bluetooth-versie: 5.1
- Compatibele Bluetooth-profielen:
 - HFP (Hands-Free Profile)
 - A2DP (Advanced Audio Distribution Profile)
 - AVRCP (Audio Video Remote Control Profile)
- Frequentiebereik: 2400-2483,5 MHz
- Zendervermogen: < 10 dBm
- Bereik: tot 10 meter
- Digitale echo- en ruisonderdrukking
- Automatische uitschakelen Uit
- Type -C-USB-poort voor opladen
- Ondersteunt ACC, Aptx, Aptx HD

Opmerking

- Specificaties kunnen zonder kennisgeving worden gewijzigd.

6 Mededeling

Conformiteitsverklaring

Hierbij verklaart MMD Hong Kong Holding Limited dat dit product voldoet aan de essentiële vereisten en andere relevante bepalingen van Richtlijn 2014/53/EU. U vindt de conformiteitsverklaring op www.p4c.philips.com.

Verwijdering van uw oude product en batterij



Uw product is ontworpen en vervaardigd met hoogwaardige materialen en componenten, die kunnen worden gerecycled en hergebruikt.



Dit symbool op een product betekent dat het product valt onder de Europese Richtlijn 2012/19/EU.

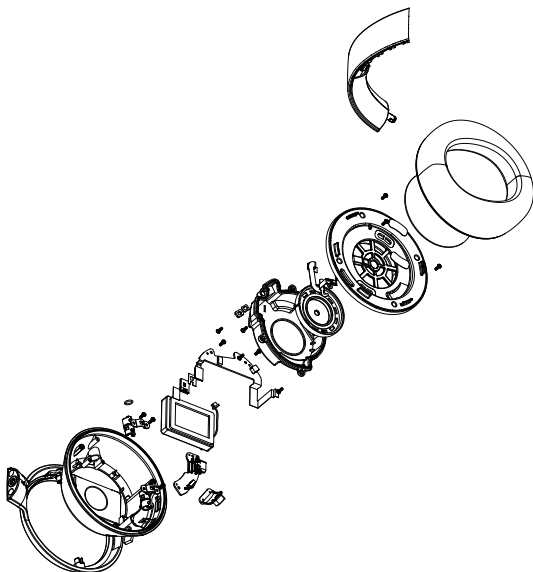


Dit symbool betekent dat het product een ingebouwde oplaadbare batterij bevat die valt onder de Europese Richtlijn 2013/56/EU en die niet bij het normale huisvuil kan worden weggegooid. Wij raden u ten zeerste aan om dit product naar een officieel inzamelpunt of een Philips-servicecentrum te brengen om de batterij op een professionele manier te laten verwijderen. Informeer uzelf over het plaatselijk systeem voor gescheiden inzameling van elektrische en elektronische producten en oplaadbare batterijen. Volg de plaatselijke regels en gooi het product en de oplaadbare batterijen nooit weg met het normale huishoudafval. Correcte verwijdering van oude producten en oplaadbare batterijen helpt negatieve gevolgen voor het milieu en de volksgezondheid te voorkomen.

Verwijdering ingebouwde batterij

Als er in uw land geen inzamelings-/recyclingsysteem voor elektronische producten is, kunt u het milieu beschermen door de batterij te verwijderen en te recycleren voordat u de koptelefoon weggooit.

- Zorg ervoor dat de koptelefoon is losgekoppeld van de oplader voordat u de batterij verwijdert.



Naleving van EMF

Dit product voldoet aan alle toepasselijke normen en voorschriften met betrekking tot blootstelling aan elektromagnetische velden.

Informatie over het milieu

Alle overbodige verpakking is weggelaten. Wij hebben geprobeerd de verpakking gemakkelijk in drie materialen te scheiden: karton (doos), polystyrenschuim (buffer) en polyethyleen (zakken, beschermend schuimvel.)

Uw systeem bestaat uit materialen die kunnen worden gerecycled en hergebruikt als ze worden gedemonteerd door een gespecialiseerd bedrijf. Neem de plaatselijke voorschriften in acht voor het verwijderen van verpakkingsmateriaal, lege batterijen en oude apparatuur.

Kennisgeving van naleving

Het apparaat voldoet aan de FCC-regels, deel 15. Gebruik is onderworpen aan de volgende twee voorwaarden:

1. Dit apparaat mag geen schadelijke interferentie veroorzaken, en
2. Dit apparaat moet ontvangen interferentie accepteren, inclusief interferentie die een ongewenste werking kan veroorzaken.

FCC-regels

Deze apparatuur is getest en voldoet aan de limieten voor een Klasse B digitaal apparaat, conform deel 15 van de FCC-regels. Deze beperkingen zijn bedoeld om redelijke bescherming te bieden tegen schadelijke interferentie bij installatie in een woonomgeving. Deze apparatuur genereert, gebruikt en kan radiofrequentie-energie uitstralen en kan, indien niet geïnstalleerd en gebruikt in overeenstemming met de instructiehandleiding, schadelijke interferentie met radiocommunicatie veroorzaken.

Er is echter geen garantie dat interferentie niet zal optreden in een bepaalde installatie. Als deze apparatuur schadelijke interferentie veroorzaakt voor radio- of televisieontvangst, wat kan worden vastgesteld door de apparatuur uit en in te schakelen, wordt de gebruiker geadviseerd om te proberen de interferentie te verhelpen met een of meer van de volgende maatregelen:

- Heroriënteer of verplaats de ontvangende antenne.
- Vergroot de afstand tussen apparatuur en ontvanger
- Sluit de apparatuur aan op een stopcontact in een ander circuit dan waarop de ontvanger is aangesloten.
- Raadpleeg de dealer of een ervaren radio / tv-technicus voor hulp.

FCC-verklaring inzake blootstelling aan straling:

Deze apparatuur voldoet aan de FCC-limieten voor blootstelling aan straling die zijn vastgelegd voor een ongecontroleerde omgeving.

Deze zender mag niet op dezelfde plaats worden geplaatst of worden gebruikt in combinatie met een andere antenne of zender.

Opgelet: De gebruiker wordt gewaarschuwd dat wijzigingen of aanpassingen die niet uitdrukkelijk zijn goedgekeurd door de partij die verantwoordelijk is voor de naleving, de bevoegdheid van de gebruiker om de apparatuur te bedienen ongeldig kunnen maken.

Canada:

Dit apparaat bevat licentievrije zender(s)/ontvanger(s) die voldoen aan de licentievrije RSS(s) van Innovation, Science and Economic Development Canada. Gebruik is onderworpen aan de volgende twee voorwaarden: (1) dit apparaat mag geen schadelijke interferentie veroorzaken, en (2) dit apparaat moet ontvangen interferentie accepteren, inclusief interferentie die een ongewenste werking kan veroorzaken. CAN ICES-3(B)/NMB-3(B)

Verklaring IC-blootstelling aan straling:

Deze apparatuur voldoet aan de Canada-limieten voor blootstelling aan straling die zijn vastgelegd voor een ongecontroleerde omgeving.

Deze zender mag niet op dezelfde plaats worden geplaatst of worden gebruikt in combinatie met een andere antenne of zender.

7 Handelsmerken

Bluetooth

Het Bluetooth®-woordmerk en de logo's zijn geregistreerde handelsmerken van Bluetooth SIG, Inc. en elk gebruik van dergelijke merken door Top Victory Investment Limited is onder licentie. Andere handelsmerken en handelsnamen zijn van hun respectieve eigenaars.

Siri

Siri is een handelsmerk van Apple Inc., geregistreerd in de VS en andere landen.

Google

Google is een handelsmerk van Google LLC. De Google Assistent is niet beschikbaar in bepaalde talen en landen.

8 Veelgestelde vragen

Mijn Bluetooth-koptelefoon gaat niet aan.

Het batterijniveau is laag. Laad de koptelefoon op.

Ik kan mijn Bluetooth-koptelefoon niet koppelen met mijn Bluetooth-apparaat.

Bluetooth is uitgeschakeld. Schakel de Bluetooth-functie op uw Bluetooth-apparaat in en schakel het Bluetooth-apparaat in voordat u de koptelefoon inschakelt.

Koppelen resetten.

Houd de aan/uit-knop en ANC 3 seconden ingedrukt terwijl de USB-voeding is verwijderd.

Ik hoor muziek maar kan muziekweergave niet regelen op mijn Bluetooth-apparaat (bijv. afspelen/pauzeren/vooruit overslaan/achteruit)

Zorg ervoor dat de Bluetooth-audiobron AVRCP ondersteunt (zie 'Technische gegevens' op pagina 8).

Het volumeniveau van de koptelefoon is te laag.

Sommige Bluetooth-apparaten kunnen het volumeniveau niet via volume-synchronisatie met de koptelefoon verbinden. In dit geval moet u het volume op uw Bluetooth-apparaat onafhankelijk aanpassen om het volumeniveau in te stellen.

Het is niet mogelijk met andere USB-kabel op te laden.

Het product ondersteunt geen USB type C naar USB type C oplaadkabel.

Gebruik altijd de meegeleverde USB-oplaadkabel (USB type A naar USB type C).

Het Bluetooth-apparaat kan de koptelefoon niet vinden.

- De koptelefoon is mogelijk verbonden met een eerder gekoppeld apparaat. Schakel het aangesloten apparaat uit of verplaats het buiten bereik.
- Het koppelen is mogelijk gereset of de koptelefoon is eerder gekoppeld aan een ander apparaat. Koppel de koptelefoon opnieuw met het Bluetooth-apparaat zoals beschreven in de gebruikershandleiding. (zie 'De koptelefoon de eerste keer koppelen met uw Bluetooth-apparaat' op pagina 6).

Mijn Bluetooth-koptelefoon is verbonden met een mobiele telefoon met Bluetooth-stereo, maar muziek wordt alleen afgespeeld via de luidspreker van de mobiele telefoon.

Raadpleeg de gebruikershandleiding van uw mobiele telefoon. Selecteer de functie om naar muziek te luisteren via de koptelefoon.

De geluidskwaliteit is slecht en er is ruis hoorbaar.

- Het Bluetooth-apparaat is buiten bereik. Verklein de afstand tussen uw koptelefoon en Bluetooth-apparaat of verwijder obstakels ertussen.
- De koptelefoon opladen.

Ga voor ondersteuning naar www.philips.com/support.



Philips en het Philips-schildembleem zijn geregistreerde handelsmerken van Koninklijke Philips N.V. en worden onder licentie gebruikt. Dit product is vervaardigd door en wordt verkocht onder de verantwoordelijkheid van MMD Hong Kong Holding Limited of een van zijn dochterondernemingen en MMD Hong Kong Holding Limited is de garantieggever met betrekking tot dit product.

UM_Fidelio L3_T0_NL_V1.0

