

Altijd tot uw dienst

Ga voor registratie van uw product en ondersteuning naar
www.philips.com/welcome



Downloaded from www.vandenborre.be

HTL2160



Gebruiksaanwijzing

PHILIPS

Inhoudsopgave

1	Belangrijk	3
	Help en ondersteuning	3
	Veiligheid	3
	De zorg voor uw product	4
	De zorg voor het milieu	4

2	Uw SoundBar	6
	De SoundBar in elkaar zetten	6
	Apparaat	6
	Afstandsbediening	7
	Connectoren	8

3	Aansluiten	9
	Plaatsing	9
	Audio van een TV en andere apparaten aansluiten	9

4	Uw SoundBar gebruiken	11
	Het volume aanpassen	11
	Uw geluid kiezen	11
	MP3-speler	11
	USB-opslagapparaten	11
	Automatische stand-by	12
	Audio afspelen via Bluetooth	12
	Fabrieksinstellingen toepassen	13

5	Wandmontage	14
----------	--------------------	----

6	Productspecificaties	15
----------	-----------------------------	----

7	Problemen oplossen	16
----------	---------------------------	----

8	Kennisgeving	17
	Compliance	17
	Handelsmerken	17

1 Belangrijk

Lees alle instructies goed door en zorg ervoor dat u deze begrijpt voordat u uw product gaat gebruiken. Als het product wordt beschadigd omdat u de instructies niet hebt opgevolgd, is de garantie niet van toepassing.

Help en ondersteuning

Philips biedt uitgebreide online ondersteuning. Bezoek onze website www.philips.com/support om:

- De gebruikershandleiding en de snelstartgids te downloaden
- Video-tutorials (alleen beschikbaar voor bepaalde modellen) te bekijken
- Antwoorden op veelgestelde vragen te lezen
- Ons per e-mail een vraag te stellen
- Met een medewerker van de klantenservice te chatten

Volg de instructies op de website om uw taal te kiezen en voer dan uw productnummer in. U kunt ook contact opnemen met Philips Consumer Care in uw land voor ondersteuning. Noteer voordat u contact opneemt met Philips het model en serienummer van uw TV. U kunt deze informatie op de achter- of onderzijde van uw product vinden.

Veiligheid

Risico op brand of een elektrische schok!

- Stel het product en de accessoires nooit bloot aan regen of water. Houd voorwerpen die vloeistoffen bevatten (zoals vazen) uit de buurt van het product. Mocht er onverhoopt vloeistof op of in het product terechtkomen, dan moet u de stekker direct uit het stopcontact halen. Neem contact op met Philips Consumer

Care om het product te laten nakijken voordat u het weer gaat gebruiken.

- Houd het product en de accessoires uit de buurt van open vuur of andere warmtebronnen, waaronder direct zonlicht.
- Steek geen voorwerpen in de ventilatiesleuven of andere openingen van het product.
- Als u het netsnoer of de aansluiting op het apparaat gebruikt om het apparaat uit te schakelen, dient u ervoor te zorgen dat deze goed toegankelijk zijn.
- Koppel het product los van het elektriciteitsnet als er onweer op komt is.
- Trek bij het loskoppelen van het netsnoer altijd aan de stekker en nooit aan het snoer.

Risico op kortsluiting of brand!

- Controleer voordat u het product aansluit op het stopcontact, of het voltage overeenkomt met de waarde op de onderzijde van het product. Sluit het product nooit aan op het stopcontact als het voltage afwijkt.

Risico op verwondingen of schade aan de SoundBar!

- Plaats het product of andere voorwerpen nooit op netsnoeren of op andere elektrische apparatuur.
- Als het product wordt vervoerd bij een temperatuur die lager is dan 5 °C, dient u het product na het vervoer uit te pakken en te wachten tot de temperatuur van de het product gelijk is aan de kamertemperatuur. Vervolgens kunt u het product op het stopcontact aansluiten.
- Delen van dit product kunnen van glas gemaakt zijn. Ga voorzichtig om met het product om letsel en schade te voorkomen.

Oververhittingsgevaar!

- Plaats dit product nooit in een afgesloten ruimte. Laat voor voldoende ruimte voor ventilatie aan alle zijden van het product een ruimte vrij van minstens tien centimeter. Zorg ervoor dat de ventilatiesleuven van het product nooit

worden afgedekt door gordijnen of andere voorwerpen.

Gevaar voor milieuverontreiniging!

- Plaats geen oude en nieuwe of verschillende typen batterijen in het apparaat.
- Als de batterijen incorrect worden vervangen is er gevaar voor explosie. Vervang de batterij uitsluitend met een batterij van hetzelfde of een gelijkwaardig type.
- Verwijder de batterijen als ze leeg zijn of als de afstandsbediening lange tijd niet wordt gebruikt.
- Batterijen bevatten chemische stoffen en moeten apart van het huisvuil worden ingezameld.

Risico op inslikken batterijen.

- Het product/de afstandsbediening bevat mogelijk een knoopcelbatterij, die kan worden ingeslikt. Houd de batterij te allen tijde buiten het bereik van kinderen. Als deze wordt ingeslikt, kan de batterij ernstig letsel of de dood veroorzaken. Binnen twee uur van inname kunnen zich ernstige interne brandwonden voordoen.
- Als u vermoedt dat een batterij is ingeslikt of in een lichaamsonderdeel is gekomen, zoek dan onmiddellijke medische hulp.
- Wanneer u de batterijen vervangt, houd de nieuwe en gebruikte batterijen dan altijd buiten bereik van kinderen. Controleer of het batterijcompartiment volledig is gesloten nadat u de batterij hebt vervangen.
- Als het batterijcompartiment niet volledig kan worden gesloten, gebruik het product dan niet meer. Houd het product buiten bereik van kinderen en neem contact op met de fabrikant.



Dit is een KLASSE II apparaat met dubbele isolatie en zonder aarding.

Help en ondersteuning

Philips biedt uitgebreide online ondersteuning. Bezoek onze website www.philips.com/support om:

- De gebruikershandleiding en de snelstartgids te downloaden
- Video-tutorials (alleen beschikbaar voor bepaalde modellen) te bekijken
- Antwoorden op veelgestelde vragen te lezen
- Ons per e-mail een vraag te stellen
- Met een medewerker van de klantenservice te chatten

Volg de instructies op de website om uw taal te kiezen en voer dan uw productnummer in.

U kunt ook contact opnemen met Philips Consumer Care in uw land voor ondersteuning. Noteer voordat u contact opneemt met Philips het model en serienummer van uw TV. U kunt deze informatie op de achter- of onderzijde van uw product vinden.

De zorg voor uw product

Gebruik alleen een microvezeldoek om het product te reinigen.

De zorg voor het milieu



Uw product is vervaardigd van kwalitatief hoogwaardige materialen en onderdelen die kunnen worden gerecycleerd en herbruikt.



Als u op uw product een symbool met een doorgekruiste afvalcontainer ziet, betekent dit dat het product valt onder de EU-richtlijn 2002/96/EG. Win inlichtingen in over de manier

waarop elektrische en elektronische producten in uw regio gescheiden worden ingezameld. Neem bij de verwijdering van oude producten de lokale wetgeving in acht en doe deze producten niet bij het gewone huishoudelijke afval.

Als u oude producten correct verwijdert, voorkomt u negatieve gevolgen voor het milieu en de volksgezondheid.



Uw product bevat batterijen die, overeenkomstig de Europese richtlijn 2006/66/EG, niet bij het gewone huishoudelijke afval mogen worden weggegooid.

Win informatie in over de lokale wetgeving omtrent de gescheiden inzameling van batterijen. Door u op de juiste wijze van de batterijen te ontdoen, voorkomt u negatieve gevolgen voor het milieu en de volksgezondheid.

2 Uw SoundBar

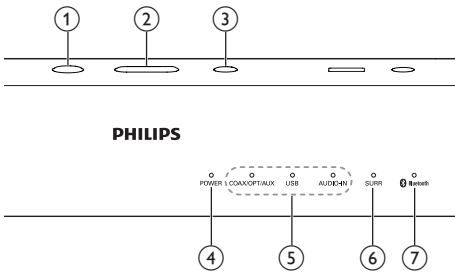
Gefeliciteerd met uw aankoop en welkom bij Philips! Registreer uw SoundBar op www.philips.com/welcome om optimaal gebruik te kunnen maken van de door Philips geboden ondersteuning.

De SoundBar in elkaar zetten

Zet uw SoundBar in elkaar zoals beschreven in de snelstartgids (stap 1).

Apparaat

Dit gedeelte bevat een overzicht van het apparaat.

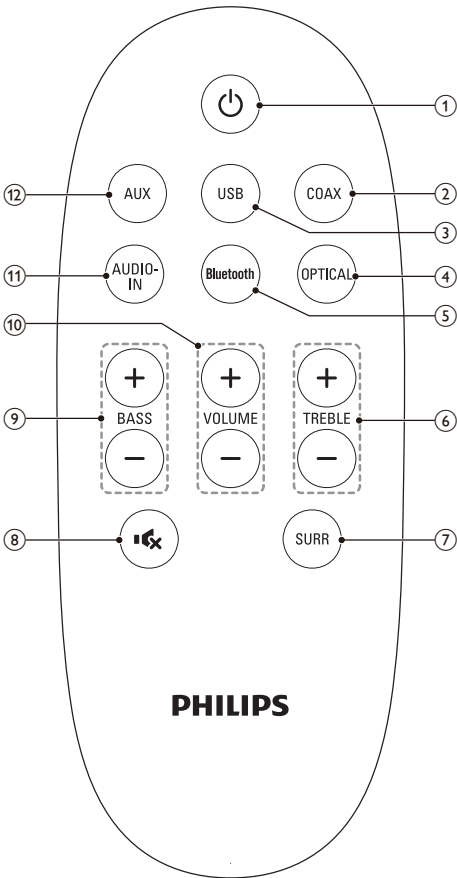


- ① **⏻**
De SoundBar inschakelen of op stand-by zetten.
- ② **VOLUME +/-**
Hiermee verhoogt of verlaagt u het volume.
- ③ **SOURCE**
Een audiobron voor de SoundBar kiezen.
- ④ **Vermogen**
Gaat branden wanneer u de SoundBar inschakelt.
- ⑤ **Bronindicatoren**

- **COAX/OPT/ANAL**: gaat branden wanneer u overschakelt naar een coaxiale, optische of analoge audio-ingangsbron.
 - **USB**: gaat branden wanneer u overschakelt naar de USB-bron.
 - **AUDIO-IN**: gaat branden wanneer u overschakelt naar de audio-ingangsbron.
- ⑥ **SURR**
gaat branden wanneer u Virtual Surround-geluid selecteert.
 - ⑦ **Bluetooth**
Gaat branden wanneer u overschakelt naar de Bluetooth-modus.

Afstandsbediening

Dit gedeelte bevat een overzicht van de afstandsbediening.

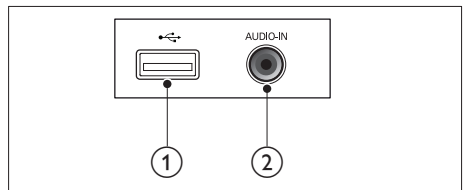


- ④ **OPTICAL**
Hiermee schakelt u uw audiobron naar de optische aansluiting.
- ⑤ **Bluetooth**
Hiermee schakelt u over naar Bluetooth-modus.
- ⑥ **TREBLE +/-**
Hiermee verhoogt of verlaagt u hoge tonen.
- ⑦ **SURR**
Hiermee wisselt u tussen stereogeluid en Virtual Surround-geluid.
- ⑧ **Mute**
Hiermee schakelt u het geluid uit of in.
- ⑨ **BASS +/-**
Hiermee verhoogt of verlaagt u lage tonen.
- ⑩ **VOLUME +/-**
Hiermee verhoogt of verlaagt u het volume.
- ⑪ **AUDIO-IN**
Schakel uw audiobron naar audio in.
- ⑫ **AUX**
De audiobron naar de AUX-aansluiting schakelen.

Connectoren

Dit gedeelte bevat een overzicht van de aansluitingen op uw SoundBar:

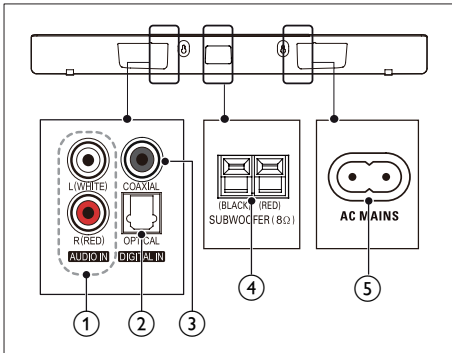
Bovenste aansluitingen



- ① **⏻ (Standby-Aan)**
De SoundBar inschakelen of op stand-by zetten.
- ② **COAX**
Hiermee schakelt u uw audiobron naar de coxaansluiting.
- ③ **USB**
Uw audiobron naar de USB-aansluiting overschakelen.

- ① **USB**
Audio-invoer vanaf een USB-opslagapparaat.
- ② **AUDIO-IN**
Audio-invoer vanaf een MP3-speler (3,5mm-aansluiting).

Aansluitingen op de achterzijde



- ① **AUDIO IN**
Hierop sluit u een analoge audio-uitgang van de TV of een analogoog apparaat aan.
- ② **DIGITAL IN-COAXIAL**
Hierop sluit u een coaxiale audio-uitgang van de TV of een digitaal apparaat aan.
- ③ **DIGITAL IN-OPTICAL**
Hierop sluit u een optische audio-uitgang van de TV of een digitaal apparaat aan.
- ④ **SUBWOOFER**
Hierop sluit u de meegeleverde subwoofer aan.
- ⑤ **AC MAINS~**
Hiermee sluit u de subwoofer aan op netspanning.

3 Aansluiten

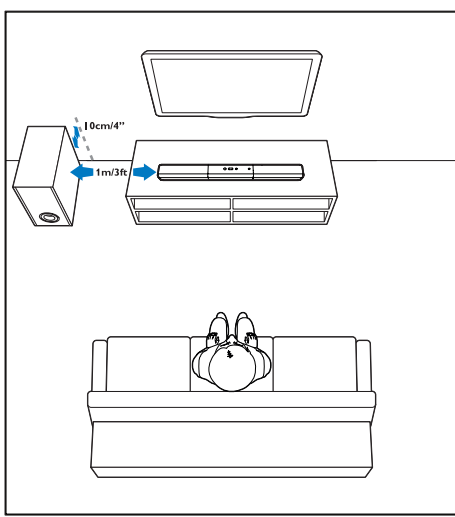
In dit gedeelte wordt besproken hoe u de SoundBar op een TV en andere apparaten aansluit.
Raadpleeg de snelstartgids voor informatie over de basisaansluitingen van uw SoundBar en accessoires.

Opmerking

- Kijk op het typeplaatje aan de achter- of onderkant van het product voor het identificatienummer en de voedingsspanning.
- Controleer altijd of de stekkers van alle apparaten uit het stopcontact zijn verwijderd voordat u apparaten aansluit of aansluitingen verandert.

Plaatsing

Plaats de subwoofer ten minste een meter van uw SoundBar en tien centimeter van de muur.
Voor het beste geluid plaatst u de subwoofer zoals hierna getoond.

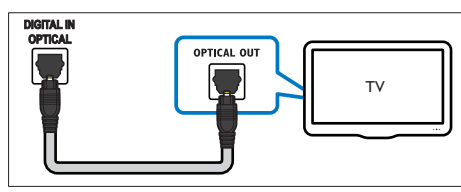


Audio van een TV en andere apparaten aansluiten

Speel audio van TV of andere apparaten af via de luidsprekers van uw SoundBar.
Gebruik de aansluiting met de beste kwaliteit op uw TV, SoundBar en andere apparaten.

Optie 1: audio aansluiten via een digitale optische kabel

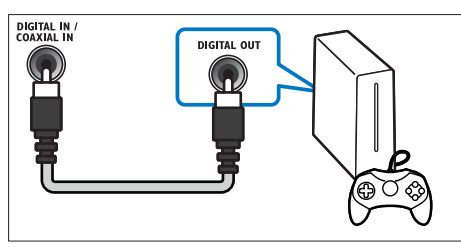
De beste geluidskwaliteit



- 1 Sluit de **OPTICAL**-aansluiting op uw SoundBar aan op de **OPTICAL OUT**-aansluiting op de TV of een ander apparaat via een optische kabel.
 - De digitale optische aansluiting kan worden aangeduid met **SPDIF** of **SPDIF OUT**.

Optie 2: audio aansluiten via een digitale coaxkabel

De beste geluidskwaliteit



- 1 Sluit de **COAXIAL**-aansluiting op uw SoundBar aan op de **COAXIAL/DIGITAL**

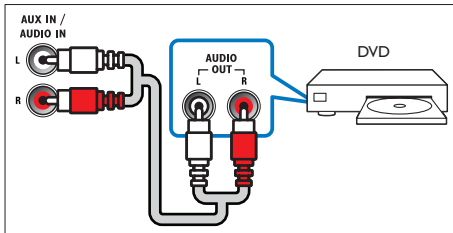
OUT-aansluiting op de TV of een ander apparaat via een coaxkabel.

- De digitale coaxiale aansluiting kan worden aangeduid met **DIGITAL AUDIO OUT**.

Optie 3: audio aansluiten via analoge audiokabels

Standaard geluidskwaliteit

- 1 Sluit de **AUX**-aansluitingen op uw SoundBar via een analoge kabel aan op de **AUDIO OUT**-aansluitingen op de TV of een ander apparaat.



4 Uw SoundBar gebruiken

In dit gedeelte wordt besproken hoe u de SoundBar kunt gebruiken om audio vanaf de aangesloten apparaten af te spelen.

Voordat u begint

- Maak de noodzakelijke aansluitingen zoals beschreven in de snelstartgids of download de gebruikershandleiding via www.philips.com/support.
- Schakel de SoundBar naar de correcte bron wanneer u een ander apparaat aansluit.

Het volume aanpassen

- 1 Druk op **VOLUME +/-** om het volume te verhogen of te verlagen.
 - Druk op **MUTE** om het geluid te dempen.
 - Als u het geluid weer wilt inschakelen, drukt u nogmaals op **MUTE** of drukt u op **VOLUME +/-**.

↳ Alle **Bronindicatoren** op het apparaat knipperen tweemaal wanneer een volume op de maximum of minimale waarde is ingesteld.

Uw geluid kiezen

In deze paragraaf wordt besproken hoe u het beste geluid kiest voor uw video of muziek.

Surround Sound-modus

Ga helemaal op in het geluid met de Surround Sound-modi.

- 1 Druk op **SURR** om een surround-modus te selecteren.

- **[Virtual Surround]**: zorgt voor een zeer intense luisterervaring. De **SURR**-indicator van het apparaat gaat branden.
- **[STEREO]**: Tweekanaals stereogeluid. Ideaal voor het luisteren naar muziek.

Equalizer

Wijzig de instellingen van de SoundBar voor hoge tonen (treble) en lage tonen (bass).

- 1 Druk op **TREBLE +/-** of **BASS +/-** om de frequentie aan te passen.
 - ↳ Alle **Bronindicatoren** op het apparaat knipperen tweemaal wanneer de hoge of lage tonen op de maximum of minimale waarde zijn ingesteld.

MP3-speler

Sluit uw MP3-speler aan om uw audiobestanden of muziek af te spelen.

Wat hebt u nodig...

- Een MP3-speler.
- Een stereo-audiokabel van 3,5 mm.

- 1 Sluit de MP3-speler met de 3,5 mm stereo-audiokabel aan op de **AUDIO-IN**-aansluiting van uw SoundBar.
- 2 Druk op **AUDIO-IN**.
- 3 Druk op de knoppen op de MP3-speler om audiobestanden of muziek te selecteren en af te spelen.

USB-opslagapparaten

Geniet van audio op een USB-opslagapparaat, zoals een MP3-speler, USB-flashgeheugen enz.

Wat hebt u nodig

- Een USB-opslagapparaat dat is geformatteerd voor FAT-bestandssystemen en voldoet aan de vereisten van Mass Storage Class.

- Een MP3- of WMA-bestand op een USB-opslagapparaat
- 1 Sluit een USB-opslagapparaat aan op de SoundBar.
 - 2 Druk op **USB** op de afstandsbediening.
 - ↳ Het afspelen begint na enkele seconden.

 **Opmerking**

- Dit product is mogelijk niet compatibel met zekere soorten USB-opslagapparaten.
- Als u een USB-verlengkabel, USB-hub of USB-multilezer gebruikt, wordt het USB-opslagapparaat mogelijk niet herkend.
- PTP-protocollen voor digitale camera's worden niet ondersteund.
- Verwijder het USB-opslagapparaat niet terwijl het nog wordt gelezen.
- DRM-beveiligde muziekbestanden (MP3, WMA) worden niet ondersteund.
- Ondersteunde USB-poort: 5 V $\overline{\text{V}}$, 500 mA.

Automatische stand-by

Tijdens het afspelen van media via een aangesloten apparaat, schakelt de SoundBar automatisch over naar stand-by als:

- er gedurende 15 minuten niet op een knop wordt gedrukt en
- er geen audioweergave van een aangesloten apparaat is.

Audio afspelen via Bluetooth

Verbind de SoundBar via Bluetooth met uw Bluetooth-apparaat (zoals een iPad, iPhone, iPod touch, Android-telefoon of laptop) zodat u via de luidsprekers van uw SoundBar kunt luisteren naar de audiobestanden die op het apparaat zijn opgeslagen.

Wat hebt u nodig

- Een Bluetooth-apparaat dat Bluetooth-profiel A2DP ondersteunt en met Bluetooth-versie 2.1 + EDR.

- De maximale afstand tussen de SoundBar en een Bluetooth-apparaat is ongeveer 10 meter.

- 1 Druk op **Bluetooth** op de afstandsbediening om de SoundBar naar Bluetooth-modus over te schakelen.
 - ↳ De **Bluetooth**-indicator knippert snel.
- 2 Op het Bluetooth-apparaat schakelt u Bluetooth in en zoekt en selecteert u **Philips HTL2160** om de verbinding tot stand te brengen (zie de gebruikershandleiding voor het inschakelen van Bluetooth).
 - Als u om een wachtwoord wordt gevraagd, voert u "0000" in.
 - ↳ Tijdens het verbinden knippert de indicator langzaam.
- 3 Wacht tot de SoundBar piept.
 - ↳ Wanneer de Bluetooth-verbinding tot stand is gebracht, gaat de **Bluetooth**-indicator branden.
 - ↳ Als de verbinding is mislukt, knippert de **Bluetooth**-indicator langzaam.
- 4 Selecteer audiobestanden of muziek op uw Bluetooth-apparaat en speel deze af.
 - Tijdens het afspelen wordt de muziek gepauzeerd als een oproep binnenkomt. Afspelen hervat wanneer de oproep wordt beëindigd.
- 5 Kies een andere bron om Bluetooth af te sluiten.
 - Wanneer u terugschakelt naar Bluetooth-modus, blijft de Bluetooth-verbinding actief.



Opmerking

- Het streamen van muziek kan worden onderbroken door obstakels tussen het apparaat en de SoundBar, zoals een muur, een metalen behuizing om het apparaat of apparaten in de nabijheid die dezelfde frequentie gebruiken.
- Als u uw SoundBar met een ander Bluetooth-apparaat wilt verbinden, dient u het momenteel verbonden Bluetooth-apparaat uit te schakelen.
- Philips kan niet garanderen dat dit apparaat 100% compatibel is met alle Bluetooth-apparaten.

Fabrieksinstellingen toepassen

U kunt de SoundBar opnieuw instellen op de standaardinstellingen zoals die in de fabriek zijn geprogrammeerd.

- 1 Als het geluid is gedempt, drukt u tweemaal snel op **AUX**.
 - ↳ De fabrieksinstellingen worden hersteld.

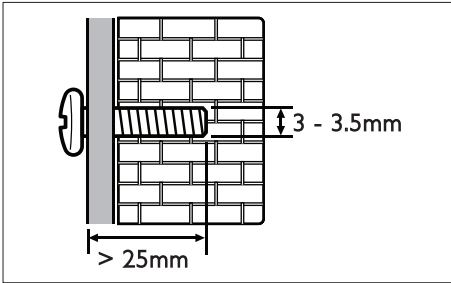
5 Wandmontage

Opmerking

- Koninklijke Philips Electronics N.V. aanvaardt geen verantwoordelijkheid voor een ondeskundige wandmontage die tot ongevallen of verwondingen leidt. Als u vragen hebt, neem dan contact op met Philips Consumer Care in uw land.
- Zorg er bij wandmontage voor dat de muur voldoende draagkracht heeft voor het gewicht van uw SoundBar.

Lengte/diameter van schroeven

Controleer of u schroeven van een geschikte lengte en diameter gebruikt, afhankelijk van het type wandmontage voor de SoundBar.



Voor informatie over hoe u de SoundBar aan de wand monteert, raadpleegt u de Snelstartgids.

6 Productspecificaties

Opmerking

- Specificaties en ontwerp kunnen zonder kennisgeving vooraf worden gewijzigd.

Versterker

- Totaal uitgangsvermogen: 60 W RMS (+/- 0,5 dB, 10% THD)
- Frequentierespons: 20 Hz - 20 kHz / ± 3 dB
- Signaal-ruisverhouding: > 65 dB (CCIR) / (Klasse A)
- Invoerspecificaties:
 - AUX: 2 V
 - AUDIO-IN: 1 V

Audio

- S/PDIF digitale audio-ingang:
 - Coaxiaal: IEC 60958-3
 - Optisch: TOSLINK

USB

- Compatibiliteit: snelle USB (2.0)
- Klasseondersteuning: USB MSC (Mass Storage Class)
- Bestandssysteem: FAT16 en FAT32
- Ondersteunt MP3- en WMA-bestandsindelingen
- Samplingfrequentie:
 - MP3: 8 kHz, 11 kHz, 12 kHz, 16 kHz, 22 kHz, 24 kHz, 32 kHz, 44,1 kHz, 48 kHz
 - WMA: 44,1 kHz, 48 kHz
- Constante bitsnelheid:
 - MP3: 8 kbps - 320 kbps
 - WMA: 64 kbps - 192 kbps
- Versie:
 - WMA: V7, V8, V9

Bluetooth

- Bluetooth-profielen: A2DP
- Bluetooth-versie: 2.1 + EDR

Apparaat

- Voeding: 220 - 240 V~, 50 - 60 Hz
- Stroomverbruik: 30 W
- Stroomverbruik in stand-by: $\leq 0,5$ W
- Luidsprekerimpedantie: 8 ohm (tweeter), 4 ohm (woofer)
- Frequentierespons: 160 Hz - 20 kHz
- Afmetingen (b x h x d) : 800 x 75,6 x 52,4 mm
- Gewicht: 1,2 kg
- Gebruikstemperatuur en vochtigheid: 0 °C tot 40 °C, 5% tot 90% vochtigheid voor alle klimaten
- Opslagtemperatuur en vochtigheid: -40 °C tot 70 °C, 5% tot 95%

Subwoofer

- Impedantie: 8 ohm
- Luidsprekerdrivers: woofer van 130 mm
- Frequentierespons: 45 Hz - 200 Hz
- Afmetingen (b x h x d): 165 x 240 x 295 mm
- Gewicht: 2,6 kg
- Kabellengte: 3 m

Batterijen van de afstandsbediening

- 1 x CR2025

7 Problemen oplossen



Waarschuwing

- Risico op elektrische schok. Verwijder de behuizing van het apparaat nooit.

Probeer het apparaat nooit zelf te repareren. Hierdoor wordt de garantie ongeldig. Als u problemen hebt bij het gebruik van dit product, controleer dan het volgende voordat u om service vraagt. Als het probleem zich nog steeds voordoet, gaat u voor ondersteuning naar www.philips.com/support.

Apparaat

De knoppen op de SoundBar werken niet.

- Haal de stekker van de SoundBar enkele minuten uit het stopcontact en steek de stekker er weer in.

Geluid

Er komt geen geluid uit de SoundBar-luidsprekers.

- Sluit de audiokabel van uw SoundBar aan op uw TV of andere apparaten.
- Herstel de fabrieksinstellingen van uw SoundBar.
- Kies op de afstandsbediening de juiste audio-invoer.
- Zorg dat de SoundBar niet is gedempt.

Vervormd geluid of echo.

- Als u audio van de TV via de SoundBar afspeelt, zorg dan dat het geluid van de TV is gedempt.

Bluetooth

Een apparaat kan geen verbinding maken met de SoundBar.

- Het apparaat biedt geen ondersteuning voor de compatibele profielen die door de SoundBar worden vereist.
- De Bluetooth-functie van het apparaat is niet ingeschakeld. Zie de handleiding van het apparaat voor informatie over het inschakelen van deze functie.
- Het Bluetooth-apparaat is niet correct verbonden. Maak verbinding met het Bluetooth-apparaat. (zie 'Audio afspelen via Bluetooth' op pagina 12)
- De SoundBar is al aangesloten op een ander Bluetooth-apparaat. Verbreek de verbinding met het verbonden apparaat en probeer het opnieuw.

De afspeelkwaliteit van een aangesloten Bluetooth-apparaat is slecht.

- De Bluetooth-ontvangst is slecht. Plaats het apparaat dichterbij de SoundBar of verwijder obstakels tussen de Soundbar en het systeem.

De verbinding met het aangesloten apparaat wordt voortdurend in- en uitgeschakeld.

- De Bluetooth-ontvangst is slecht. Plaats het apparaat dichterbij de SoundBar of verwijder obstakels tussen de Soundbar en het systeem.
- Schakel de Wi-Fi-functie op het Bluetooth-apparaat uit om interferentie te vermijden.
- Bij sommige apparaten wordt de Bluetooth-verbinding automatisch uitgeschakeld om energie te besparen. Dit betekent niet dat er zich een storing in de SoundBar voordoet.

8 Kennisgeving

Dit gedeelte bevat wettelijke kennisgevingen en berichten betreffende handelsmerken.

Compliance

CE 0560

Dit product voldoet aan de vereisten met betrekking tot radiostoring van de Europese Unie.

Philips Consumer Lifestyle verklaart hierbij dat dit product voldoet aan de essentiële vereisten en andere relevante bepalingen van richtlijn 1999/5/EG.

Een exemplaar van de EG-conformiteitsverklaring vindt u in de PDF-versie (Portable Document Format) van de gebruikershandleiding op www.philips.com/support.

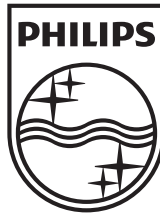
Handelsmerken



Geproduceerd onder licentie van Dolby Laboratories. "Dolby" en het dubbel-D-symbool zijn handelsmerken van Dolby Laboratories.



Het woordmerk en de logo's van Bluetooth® zijn gedeponeerde handelsmerken van Bluetooth SIG, Inc. en het gebruik daarvan door Philips is onder licentie.



Specifications are subject to change without notice
© 2012 Koninklijke Philips Electronics N.V.
All rights reserved.

HTL2160_12_UM_V1.1

