

Altijd tot uw dienst

Ga voor registratie van uw product en ondersteuning naar
www.philips.com/support



Downloaded from www.vandenborre.be

FL1193B



Gebruiksaanwijzing

PHILIPS

Inhoudsopgave

1	Belangrijk	2
	Help en ondersteuning	2
	Veiligheid	2
	De zorg voor uw product	3
	De zorg voor het milieu	3
	Compliance	4

2	Uw SoundBar	4
	Apparaat	4
	Afstandsbediening	5
	Connectoren	6

3	Aansluiten	6
	Plaatsing	6
	Audio van een TV en andere apparaten aansluiten	7

4	Uw SoundBar gebruiken	8
	Het volume aanpassen	8
	Uw geluid kiezen	8
	MP3-speler	9
	USB-opslagapparaten	9
	Audio afspelen via Bluetooth	9
	Automatische stand-by	10
	Fabriekinstellingen toepassen	10
	Radio	10

5	Software bijwerken	12
	De softwareversie controleren	12
	De software bijwerken via USB	12

6	Geschikt voor wandmontage	13
----------	----------------------------------	----

7	Productspecificaties	13
----------	-----------------------------	----

7	Problemen oplossen	15
----------	---------------------------	----

1 Belangrijk

Lees alle instructies goed door en zorg ervoor dat u deze begrijpt voordat u uw product gaat gebruiken. Als het product wordt beschadigd omdat u de instructies niet hebt opgevolgd, is de garantie niet van toepassing.

Help en ondersteuning

Voor uitgebreide online ondersteuning gaat u naar www.philips.com/support. Hier kunt u:

- De gebruikershandleiding en de snelstartgids te downloaden
- Video-tutorials (alleen beschikbaar voor bepaalde modellen) te bekijken
- Antwoorden op veelgestelde vragen te lezen
- Ons per e-mail een vraag te stellen
- Met een medewerker van de klantenservice te chatten

Volg de instructies op de website om uw taal te kiezen en voer dan uw productnummer in. U kunt ook contact opnemen met Consumer Care in uw land voor ondersteuning. Noteer voordat u contact opneemt het model en serienummer van uw product. U kunt deze informatie op de achter- of onderzijde van uw product vinden.

Veiligheid

Risico op brand of een elektrische schok!

- Controleer altijd of de stekkers van alle apparaten uit het stopcontact zijn verwijderd voordat u apparaten aansluit of aansluitingen verandert.
- Stel het product en de accessoires nooit bloot aan regen of water. Houd voorwerpen die vloeistoffen bevatten (zoals vazen) uit de buurt van het product. Mocht er onverhoopt vloeistof op of in

het product terecht komen, dan moet u de stekker direct uit het stopcontact halen. Neem contact op met Consumer Care om het product te laten nakijken voordat u het weer gaat gebruiken.

- Houd het product en de accessoires uit de buurt van open vuur of andere warmtebronnen, waaronder direct zonlicht.
- Steek geen voorwerpen in de ventilatiesleuven of andere openingen van het product.
- Als u het netsnoer of de aansluiting op het apparaat gebruikt om het apparaat uit te schakelen, dient u ervoor te zorgen dat deze goed toegankelijk zijn.
- Batterijen (batterijdelen of geplaatste batterijen) mogen niet worden blootgesteld aan hoge temperaturen (die worden veroorzaakt door zonlicht, vuur en dergelijke).
- Koppel het product los van het elektriciteitsnet als er onweer op komt is.
- Trek bij het loskoppelen van het netsnoer altijd aan de stekker en nooit aan het snoer.

Risico op kortsluiting of brand!

- Kijk op het typeplaatje aan de achter- of onderkant van het product voor het identificatienummer en de voedingsspanning.
- Controleer voordat u het product aansluit op het stopcontact, of het voltage overeenkomt met de waarde op de onderzijde van het product. Sluit het product nooit aan op het stopcontact als het voltage afwijkt.

Risico op verwondingen of schade aan dit product!

- Voor wandmontage moet dit product stevig aan de wand zijn bevestigd in overeenstemming met de installatie-instructies. Gebruik alleen de meegeleverde beugel voor wandmontage (indien beschikbaar). Ondeskundige wandmontage kan tot letsel of schade leiden. Als u vragen hebt, neem dan contact op met Consumer Care in uw land.

- Plaats het product of andere voorwerpen nooit op netsnoeren of op andere elektrische apparatuur.
- Als het product wordt vervoerd bij een temperatuur die lager is dan 5 °C, dient u het product na het vervoer uit te pakken en te wachten tot de temperatuur van de het product gelijk is aan de kamertemperatuur. Vervolgens kunt u het product op het stopcontact aansluiten.
- Delen van dit product kunnen van glas gemaakt zijn. Ga voorzichtig om met het product om letsel en schade te voorkomen.

- Als u vermoedt dat een batterij is ingeslikt of in een lichaamsonderdeel is gekomen, zoek dan onmiddellijke medische hulp.
- Wanneer u de batterijen vervangt, houd de nieuwe en gebruikte batterijen dan altijd buiten bereik van kinderen. Controleer of het batterijcompartiment volledig is gesloten nadat u de batterij hebt vervangen.
- Als het batterijcompartiment niet volledig kan worden gesloten, gebruik het product dan niet meer. Houd het product buiten bereik van kinderen en neem contact op met de fabrikant.

Oververhittingsgevaar!

- Plaats dit product nooit in een afgesloten ruimte. Laat voor voldoende ruimte voor ventilatie aan alle zijden van het product een ruimte vrij van minstens tien centimeter. Zorg ervoor dat de ventilatiesleuven van het product nooit worden afgedekt door gordijnen of andere voorwerpen.



Dit is een KLASSE II apparaat met dubbele isolatie en zonder aarding.

Gevaar voor milieuverontreiniging!

- Plaats geen oude en nieuwe of verschillende typen batterijen in het apparaat.
- Als de batterijen incorrect worden vervangen is er gevaar voor explosie. Vervang de batterij uitsluitend met een batterij van hetzelfde of een gelijkwaardig type.
- Verwijder de batterijen als ze leeg zijn of als de afstandsbediening lange tijd niet wordt gebruikt.
- Batterijen bevatten chemische stoffen en moeten apart van het huisvuil worden ingezameld.

De zorg voor uw product

Gebruik alleen een microvezeldoek om het product te reinigen.

Risico op inslikken batterijen.

- Het product/de afstandsbediening bevat mogelijk een knoopcelbatterij, die kan worden ingeslikt. Houd de batterij te allen tijde buiten het bereik van kinderen. Als deze wordt ingeslikt, kan de batterij ernstig letsel of de dood veroorzaken. Binnen twee uur van inname kunnen zich ernstige interne brandwonden voordoen.

De zorg voor het milieu

Verwijdering van uw oude product en batterijen



Uw product is vervaardigd van kwalitatief hoogwaardige materialen en onderdelen die kunnen worden gerecycled en hergebruikt.



Dit symbool op een product betekent dat het product voldoet aan EU-richtlijn 2012/19/EU.



Dit symbool betekent dat het product batterijen bevat die voldoen aan EU-richtlijn 2013/56/EU, die niet met regulier huishoudelijk afval kunnen worden weggeworpen. Stel uzelf op de hoogte van de lokale wetgeving over gescheiden inzameling van afval van elektrische en elektronische producten en batterijen. Volg de lokale regels op en werp het product en de batterijen nooit samen met ander huisvuil weg. Als u oude producten en batterijen correct verwijdert, voorkomt u negatieve gevolgen voor het milieu en de volksgezondheid.

De wegwerpbatterijen verwijderen

Voor het verwijderen van de wegwerpbatterijen raadpleegt u het gedeelte over batterijen plaatsen.

Compliance

Dit product voldoet aan de vereisten met betrekking tot radiostoring van de Europese Unie.

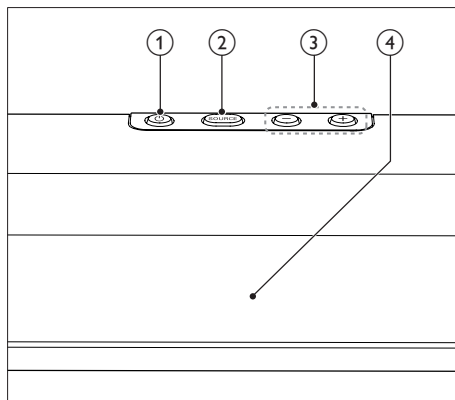
Gibson Innovations verklaart hierbij dat dit product voldoet aan de essentiële vereisten en andere relevante bepalingen van richtlijn 2014/53/EU. U kunt de conformiteitsverklaring lezen op www.p4c.philips.com.

2 Uw SoundBar

Gefeliciteerd met uw aankoop en welkom bij Philips! Registreer uw SoundBar op www.philips.com/welcome om optimaal gebruik te kunnen maken van de door Philips geboden ondersteuning.

Apparaat

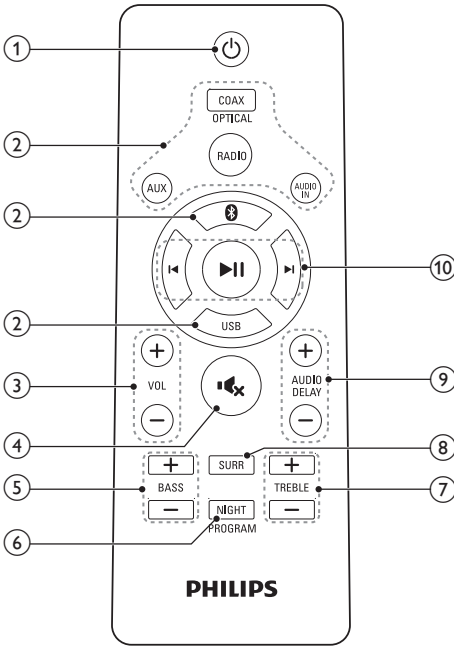
Dit gedeelte bevat een overzicht van het apparaat.



- ① De SoundBar inschakelen of op stand-by zetten.
- ② **SOURCE**
Hiermee selecteert u een ingangsbron voor de SoundBar.
- ③ **Volume+/-**
Hiermee verhoogt of verlaagt u het volume.
- ④ **Weergavedisplay**

Afstandsbediening

Dit gedeelte bevat een overzicht van de afstandsbediening.



- ① **⏻ (Standby-Aan)**
De SoundBar inschakelen of op stand-by zetten.
- ② **Bronknoppen**
 - **COAX / OPTICAL:** Hiermee schakelt u uw audiobron naar de coaxiale of optische aansluiting.
 - **RADIO:** Hiermee schakelt u over naar de radiomodus.
 - **AUX:** De audiobron naar de AUX-aansluiting schakelen.
 - **AUDIO IN:** hiermee schakelt u uw audiobron naar de MP3-aansluiting (3,5-mm aansluiting).
 - **📶:** hiermee schakelt u over naar de Bluetooth-modus.
 - **USB:** hiermee schakelt u uw audiobron naar de USB-aansluiting.

- ③ **VOL +/-**
 - Hiermee verhoogt of verlaagt u het volume.
- ④ **📶**
Hiermee schakelt u het geluid uit of in.
- ⑤ **BASS +/-**
Hiermee verhoogt of verlaagt u lage tonen.
- ⑥ **NIGHT / PROGRAM**
 - Hiermee schakelt u de nachtmodus in of uit.
 - In de radiomodus: houd de knop drie seconden ingedrukt om de radiozenders opnieuw te installeren.
- ⑦ **TREBLE +/-**
Hiermee verhoogt of verlaagt u hoge tonen.
- ⑧ **SURR**
Hiermee wisselt u tussen stereogeluid en Virtual Surround-geluid.
- ⑨ **AUDIO SYNC +/-**
Alleen van toepassing op de bronnen **COAXIAL (COAX)** en **OPTICAL (OPT)**. Hiermee verhoogt of verlaagt u de audiovertraging.

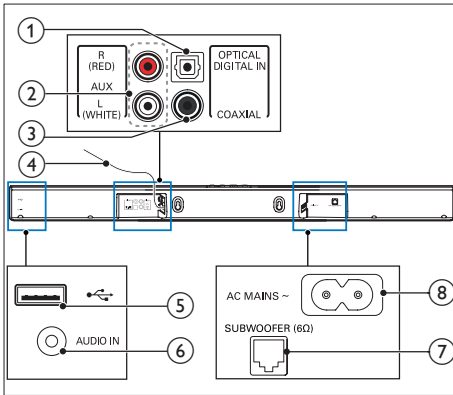
- ⑩ **Voor USB- en Bluetooth-modus**
 - **▶|||**: Hiermee start, onderbreekt of hervat u het afspelen.
 - **◀|▶**: Hiermee gaat u naar de vorige/ volgende track.


Voor radiomodus

- Druk op **▶|||** om te schakelen tussen het weergeven van het huidige voorkeuzenummer en de frequentie.
- Wanneer het voorkeuzenummer wordt weergegeven, drukt u op **◀|▶** om een voorkeuzezender op de radio te kiezen.
- Als de radiofrequentie wordt weergegeven, houdt u **◀|▶** ingedrukt op een radiozender te zoeken, of drukt u kort op **◀|▶** om een radiofrequentie fijn af te stemmen.

Connectoren

Dit gedeelte bevat een overzicht van de aansluitingen op uw SoundBar.



- ① **DIGITAL IN-OPTICAL**
Hierop sluit u een optische audio-uitgang van de TV of een digitaal apparaat aan.
- ② **AUX**
Hierop sluit u een analoge audio-uitgang van de TV of een analogo apparaat aan.
- ③ **COAXIAL**
Hierop sluit u een coaxiale audio-uitgang van de TV of een digitaal apparaat aan.
- ④ **FM-antenne**
Schuif de FM-antenne uit voor een betere ontvangst.
- ⑤  Audio-invoer vanaf een USB-opslagapparaat.
- ⑥ **AUDIO IN**
Audio-invoer vanaf bijvoorbeeld een MP3-speler (3,5mm-aansluiting).
- ⑦ **SUBWOOFER**
Hierop sluit u de meegeleverde subwoofer aan.
- ⑧ **AC MAINS~**
Hiermee sluit u de subwoofer aan op netspanning.

3 Aansluiten

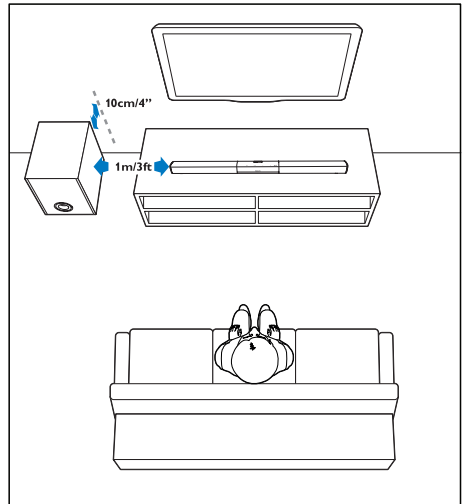
In dit gedeelte wordt besproken hoe u de SoundBar op een TV en andere apparaten aansluit.
Raadpleeg de snelstartgids voor informatie over de basisaansluitingen van uw SoundBar en accessoires.

Opmerking

- Kijk op het typeplaatje aan de achter- of onderkant van het product voor het identificatienummer en de voedingsspanning.
- Controleer altijd of de stekkers van alle apparaten uit het stopcontact zijn verwijderd voordat u apparaten aansluit of aansluitingen verandert.

Plaatsing

Plaats de subwoofer ten minste een meter van uw SoundBar en tien centimeter van de muur. Voor het beste geluid plaatst u de subwoofer zoals hierna getoond.



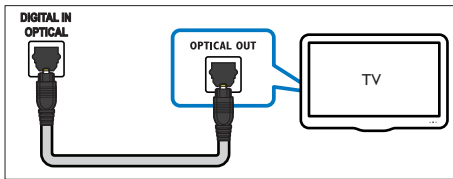
Audio van een TV en andere apparaten aansluiten

Speel audio van TV of andere apparaten af via uw SoundBar:

Gebruik de aansluiting met de beste kwaliteit op uw TV en andere apparaten.

Optie 1: audio aansluiten via een digitale optische kabel

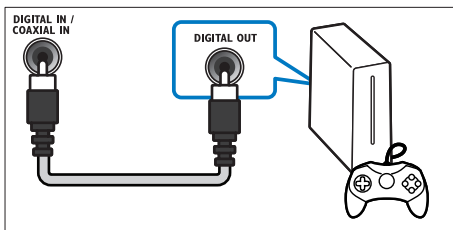
De beste geluidskwaliteit



- 1 Sluit de **OPTICAL**-aansluiting op uw SoundBar aan op de **OPTICAL OUT**-aansluiting op de TV of een ander apparaat via een optische kabel.
 - De digitale optische aansluiting kan worden aangeduid met **SPDIF** of **SPDIF OUT**.

Optie 2: audio aansluiten via een digitale coaxkabel

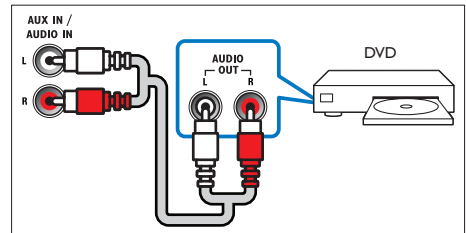
De beste geluidskwaliteit



- 1 Sluit de **COAXIAL**-aansluiting op uw SoundBar aan op de **COAXIAL/DIGITAL OUT**-aansluiting op de TV of een ander apparaat via een coaxkabel.
 - De digitale coaxiale aansluiting kan worden aangeduid met **DIGITAL AUDIO OUT**.

Optie 3: audio aansluiten via analoge audiokabels

Standaard geluidskwaliteit



- 1 Sluit de **AUX**-aansluitingen op uw SoundBar via een analoge kabel aan op de **AUDIO OUT**-aansluitingen op de TV of een ander apparaat.

4 Uw SoundBar gebruiken

In dit gedeelte wordt besproken hoe u de SoundBar kunt gebruiken om audio vanaf de aangesloten apparaten af te spelen.

Voordat u begint

- Maak de noodzakelijke aansluitingen zoals beschreven in de snelstartgids of download de gebruikershandleiding via www.philips.com/support.
- Schakel de SoundBar naar de correcte bron wanneer u een ander apparaat aansluit.

Het volume aanpassen

- 1 Druk op **VOL +/-** om het volume te verhogen of te verlagen.
 - Druk op **MUTE** om het geluid te dempen.
 - Als u het geluid weer wilt inschakelen, drukt u nogmaals op **MUTE** of drukt u op **VOL +/-**.

Uw geluid kiezen

In deze paragraaf wordt besproken hoe u het beste geluid kiest voor uw video of muziek.

Surround Sound-modus

Ga helemaal op in het geluid met de Surround Sound-modi.

- 1 Druk op **SURR** om te schakelen tussen Virtual Surround en stereo.
 - ↳ Wanneer Virtual Surround wordt ingeschakeld, schuift **ON SURR** over het display.
 - ↳ Wanneer stereogeluid wordt ingeschakeld, schuift **OFF SURR** over het display.

Equalizer

Wijzig de instellingen van de SoundBar voor hoge tonen (treble) en lage tonen (bass).

- 1 Druk op **TREBLE +/-** of **BASS +/-** om de hoge of lage tonen te veranderen.

Beeld en geluid synchroniseren

Als het geluid en beeld niet synchroon zijn, kunt u het geluid vertragen om dit overeen te laten komen met het beeld.

- 1 Druk op **AUDIO SYNC +/-** om de audio met de video te synchroniseren.
 - Met **AUDIO SYNC +** neemt de geluidsvertraging toe en met **AUDIO SYNC -** neemt de geluidsvertraging af.

Opmerking

- Deze functie is alleen van toepassing op **COAXIAL (COAX)**- en **OPTICAL (OPT)**-bronnen.

Nachtmodus

Als u in stilte wilt luisteren, kunt u met de nachtmodus het volume van harde geluiden verlagen wanneer u audio afspeelt. De nachtmodus is alleen beschikbaar voor Dolby Digital-geluid.

- 1 Druk op **NIGHT** om de nachtmodus in of uit te schakelen.
 - ↳ Wanneer de nachtmodus wordt ingeschakeld, schuift **ON NIGHT** over het display.
 - ↳ Wanneer de nachtmodus wordt uitgeschakeld, schuift **OFF NIGHT** over het display.

MP3-speler

Sluit uw MP3-speler aan om uw audiobestanden of muziek af te spelen.

Wat hebt u nodig...

- Een MP3-speler;
- Een stereo-audiokabel van 3,5 mm.

- 1 Sluit de MP3-speler met de 3,5 mm stereo-audiokabel aan op de **AUDIO IN**-aansluiting van uw SoundBar.
- 2 Druk op **AUDIO IN** op de afstandsbediening.
- 3 Druk op de knoppen op de MP3-speler om audiobestanden of muziek te selecteren en af te spelen.
 - Het wordt aangeraden om op de MP3-speler het volume binnen 80% van het maximumvolume in te stellen.

USB-opslagapparaten

Geniet van audio op een USB-opslagapparaat, zoals een MP3-speler; USB-flashgeheuge enz.

Wat hebt u nodig

- Een USB-opslagapparaat dat is geformatteerd voor FAT- of NTFS-bestandssystemen en voldoet aan de vereisten van de Mass Storage Class.
- Een MP3-bestand op een USB-opslagapparaat

- 1 Sluit een USB-opslagapparaat aan op de SoundBar.
- 2 Druk op **USB** op de afstandsbediening.
- 3 Gebruik de afstandsbediening om het afspelen te bedienen.

Knop	Actie
▶	Hiermee start, onderbreekt of hervat u het afspelen.
◀/▶	Hiermee gaat u naar de vorige/ volgende track.

Knop	Actie
USB	Hiermee kunt u schakelen tijdens het afspelen: één track herhalen en herhalen uitschakelen. <ul style="list-style-type: none"> • Wanneer de herhaalmodus wordt ingeschakeld, schuift ONE RPT over het display. • Wanneer de herhaalmodus wordt uitgeschakeld, schuift OFF RPT over het display.

Opmerking

- Dit product is mogelijk niet compatibel met zekere soorten USB-opslagapparaten.
- Als u een USB-verlengkabel, USB-hub of USB-multilezer gebruikt, wordt het USB-opslagapparaat mogelijk niet herkend.
- PTP-protocollen voor digitale camera's worden niet ondersteund.
- Verwijder het USB-opslagapparaat niet terwijl het nog wordt gelezen.
- Met DRM beveiligde muziekbestanden (MP3) worden niet ondersteund.
- Ondersteunde USB-poort: 5 V $\overline{\text{V}}$, 1 A.

Audio afspelen via Bluetooth

Verbind de SoundBar via Bluetooth met uw Bluetooth-apparaat (zoals een iPad, iPhone, iPod touch, Android-telefoon of laptop) zodat u via de luidsprekers van uw SoundBar kunt luisteren naar de audiobestanden die op het apparaat zijn opgeslagen.

Wat hebt u nodig

- Een Bluetooth-apparaat dat Bluetooth-profiel A2DP ondersteunt en met Bluetooth-versie 2.1.
- De maximale afstand tussen de SoundBar en een Bluetooth-apparaat is ongeveer 10 meter.

- 1 Druk op **0** op de afstandsbediening om de SoundBar naar Bluetooth-modus over te schakelen.
 - ↳ **BT** wordt knipperend op het display weergegeven.

2 Op het Bluetooth-apparaat schakelt u over naar Bluetooth en zoekt en selecteert u **Philips HTL1193B** om de verbinding tot stand te brengen (zie de gebruikershandleiding voor het inschakelen van Bluetooth).

↳ Tijdens het verbinden knippert **BT** op het display.

3 Wacht tot de SoundBar piept.

↳ Wanneer de Bluetooth-verbinding tot stand is gebracht, wordt **BT** op het display weergegeven.

↳ Als er geen verbinding kan worden gemaakt, knippert **BT** onderbroken op het display.

4 Selecteer audiobestanden of muziek op uw Bluetooth-apparaat en speel deze af.

- Tijdens het afspelen wordt de muziek gepauzeerd als een oproep binnenkomt.
- Als uw Bluetooth-apparaat het AVRCP-profiel ondersteunt, kunt u op de afstandsbediening op **◀/▶** drukken om naar een andere track te gaan of op **▶||** drukken om het afspelen te onderbreken/hervatten.

5 Kies een andere bron om Bluetooth af te sluiten.

- Wanneer u terugschakelt naar Bluetooth-modus, blijft de Bluetooth-verbinding actief.

Opmerking

- Het streamen van muziek kan worden onderbroken door obstakels tussen het apparaat en de SoundBar, zoals een muur, een metalen behuizing om het apparaat of apparaten in de nabijheid die dezelfde frequentie gebruiken.
- Als u uw SoundBar met een ander Bluetooth-apparaat wilt verbinden, houdt u **0** op de afstandsbediening ingedrukt om de verbinding met het momenteel verbonden Bluetooth-apparaat te verbreken.

Automatische stand-by

Bij het afspelen vanaf een verbonden apparaat schakelt dit product automatisch over naar stand-by als er gedurende 15 minuten niet op een knop wordt gedrukt en er geen audio wordt afgespeeld op het verbonden apparaat.

Fabrieksinstellingen toepassen

U kunt uw SoundBar opnieuw instellen in de standaardinstellingsmodus.

- 1 Als het geluid is gedempt, drukt u tweemaal snel op **AUX**.
 - ↳ De fabrieksinstellingen worden hersteld.

Radio

Luister naar FM-radio op dit product en sla tot 40 radiozenders op.

Opmerking

- Plaats de antenne zo ver mogelijk uit de buurt van de TV en andere stralingsbronnen.
- Trek voor een optimale ontvangst de antenne volledig uit en pas de positie van de antenne aan tot u het sterkste signaal hebt gevonden.
- AM-radio en digitale radio worden niet ondersteund.
- Als er geen stereosignaal wordt gedetecteerd, wordt u gevraagd de radiozenders opnieuw te installeren.

Radiozenders automatisch installeren

- 1 Druk op **RADIO** als u wilt overschakelen naar de radio als bron.
 - ↳ Als u nog geen radiozenders hebt geïnstalleerd, schuift het bericht **AUTO INSTALL** (automatisch installeren) over het display.

- 2 Druk op ►|| om radiozenders te installeren.
 - ↳ **RADIO INSTALL** (Radio installeren) wordt weergegeven op het display.
 - ↳ Het apparaat slaat radiozenders met voldoende signaalsterkte automatisch op.
 - Houdt u **PROGRAM** gedurende 3 seconden ingedrukt om de bestaande radiozenders te wissen en de radiozenders opnieuw te installeren.

Een voorkeuzezender selecteren

- 1 Geef een voorkeuzenummer weer in de radiomodus (druk op ►||).
- 2 Druk op ◀|/▶| om een voorkeuzenummer te selecteren.
 - Druk op **RADIO** om te schakelen tussen stereo- en monogeluid.

Afstemmen op een radiozender

- 1 Geef een radiofrequentie weer in de radiomodus (druk op ►||).
- 2 Houd ◀|/▶| langer dan 2 seconden ingedrukt.
 - ↳ De radio wordt automatisch afgestemd op een zender met een sterk ontvangstsignaal.
- 3 Herhaal stap 2 om op meer zenders af te stemmen.
 - Om fijn af te stemmen op een radiofrequentie, drukt u kort op ◀|/▶|.

Radiozenders handmatig programmeren

- 1 Hiermee stemt u af op een radiozender.
- 2 Geef de huidige radiofrequentie weer (druk op ►||).
- 3 Druk kort op **PROGRAM**.
 - ↳ er knippert een nummer op het display.

- 4 Druk op ◀|/▶| om een nummer aan deze radiozender toe te wijzen.
- 5 Druk ter bevestiging op ►||.
- 6 Herhaal de bovenstaande stappen om meer zenders te programmeren.

Een voorkeuzezender verwijderen

- 1 Geef een voorkeuzenummer weer in de radiomodus (druk op ►||).
- 2 Druk op **PROGRAM**.
- 3 Druk op ◀|/▶| om een voorkeuzenummer te selecteren.
- 4 Druk op ►|| om de radiozender te verwijderen.
 - ↳ Als de radiozender is verwijderd, wordt **DEL** kort weergegeven.

Frequentierooster

In bepaalde landen kunt u het FM-frequentierooster schakelen tussen 50 kHz en 100 kHz.

- 1 Druk op **RADIO** als u wilt overschakelen naar de radio als bron.
- 2 Houd ►|| ingedrukt om te schakelen tussen 50 kHz en 100 kHz.

5 Software bijwerken


Om de beste functies en ondersteuning te ontvangen, werkt u uw product bij met de laatste software.

De softwareversie controleren

Als het geluid is gedempt (druk op ) , drukt u tweemaal snel op **AUX**.

- ↳ De huidige software van dit product wordt gedurende 3 seconden weergegeven. Vervolgens worden de fabriekinstellingen hersteld.

De software bijwerken via USB

- 1 Zoek de meest recente softwareversie op www.philips.com/support.
 - Zoek uw model en klik op 'Software en drivers'.
- 2 Download de software naar een USB-opslagapparaat.
 - ① Pak het gedownloade bestand uit, indien van toepassing, en controleer of het uitgepakte bestand de naam 'HTL1193.BIN' heeft.
 - ② Zet het bestand 'HTL1193.BIN' in de hoofdmap.
- 3 Schakel dit product naar de bron **AUDIO IN** (druk op **AUDIO IN**).
- 4 Sluit het USB-opslagapparaat aan op de  -aansluiting (**USB**) van dit product.

- 5 Schakel dit product naar de bron **AUX**, en schakel vervolgens dit product naar de bron **USB**.
- 6 Wacht tot de update is begonnen en voltooid.
 - ↳ Wanneer het updaten begint, wordt 'UPG' (Upgrade) weergegeven op het display.
 - ↳ Wanneer de update is voltooid, wordt het product automatisch uitgeschakeld en weer ingeschakeld.

Let op

- Schakel het apparaat niet uit en verwijder het USB-opslagapparaat niet terwijl de software wordt bijgewerkt, omdat het apparaat dan beschadigd kan raken.

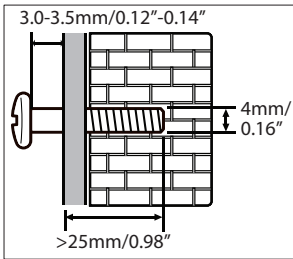
6 Geschikt voor wandmontage

Opmerking

- Zorg er bij wandmontage voor dat de muur voldoende draagkracht heeft voor het gewicht van dit product.
- Voor wandmontage moet dit product stevig aan de wand zijn bevestigd in overeenstemming met de installatie-instructies. Ondeskundige wandmontage kan tot letsel of schade leiden. Als u vragen hebt, neem dan contact op met Consumer Care in uw land.

Lengte/diameter van schroeven

Controleer of u schroeven van een geschikte lengte en diameter gebruikt, afhankelijk van het type wandmontage voor de SoundBar.



Bekijk de afbeelding in de snelstartgids voor informatie over wandmontage van de SoundBar:

- 1) Boor twee gaten in de muur.
- 2) Plaats de pluggen en schroeven in de gaten.
- 3) Hang de SoundBar aan de schroeven.

7 Productspecificaties

Opmerking

- Specificaties en ontwerp kunnen zonder kennisgeving vooraf worden gewijzigd.

Versterker

- Totaal RMS-uitgangsvermogen: 80 W RMS (+/- 0,5 dB, 10% THD)
- Frequentierespons: 40 Hz - 20 kHz / ±3 dB
- Signaal-ruisverhouding: > 65 dB (CCIR) / (Klasse A)
- Totale harmonische vervorming: < 1%
- Invoerspecificaties:
 - AUX: 2 Vrms +/- 100 mV
 - AUDIO IN: 1 Vrms +/- 100 mV

Audio

- S/PDIF digitale audio-ingang:
 - Coaxiaal: IEC 60958-3
 - Optisch: TOSLINK
- Samplingfrequentie:
 - MP3: 8 kHz, 11 kHz, 12 kHz, 16 kHz, 22 kHz, 24 kHz, 32 kHz, 44,1 kHz, 48 kHz
- Constante bitsnelheid:
 - MP3: 8 kbps - 320 kbps

Tuner

- Frequentiebereik: 87,5 - 108 MHz (50/100 kHz)
- Frequentierooster: 50/100 kHz
- Gevoeligheid
 - mono, signaal-ruisverhouding 26 dB: ≤ 22 dBf
 - stereo, signaal-ruisverhouding 46 dB: ≥ 48 dBf
- Zoekgevoeligheid: ≤ 32 dBf

- Zoekgevoeligheid: <3%
- Signaal-ruisverhouding: ≥ 45 dB

USB

- Compatibiliteit: snelle USB (2.0)
- Klasseondersteuning: USB MSC (Mass Storage Class)
- Bestandssysteem: FAT16, FAT32, NTFS
- Ondersteunt bestanden met MP3-indeling

Bluetooth

- Bluetooth-profielen: A2DP, AVRCP
- Bluetooth-versie: 2.1
- Frequentieband/uitgangsvermogen: 2400 - 2483,5 MHz / ≤ 20 dBm

Apparaat

- Voeding: 100 - 240 V~, 50/60 Hz
- Stroomverbruik: 35 W
- Stroomverbruik in stand-by: ≤ 0,5 W
- Afmetingen (b x h x d): 865 x 67,8 x 85,5 mm
- Gewicht: 1,8 kg
- **Ingebouwde luidsprekers:** 4x volledig bereik (54,5 mm / 2", 6 ohm)

Subwoofer

- Impedantie: 6 ohm
- Luidsprekerdriver: woofer van 1 x 134 mm (5,25")
- Afmetingen (b x h x d): 160 x 228 x 295 mm
- Gewicht: 2,5 kg

Batterijen van de afstandsbediening

- 1 x AAA-R03-1,5 V

Stand-byinformatie

- Wanneer het product 15 minuten inactief is, schakelt het automatisch over naar stand-by of de stand-by van het netwerk.
- Het energieverbruik in stand-by of de stand-by van het netwerk is minder dan 0,5 W.
- Als u de Bluetooth-verbinding wilt deactiveren, houd dan de Bluetooth-knop op de afstandsbediening ingedrukt.
- Als u de Bluetooth-verbinding wilt activeren, schakel dan de Bluetooth-verbinding op uw Bluetooth-apparaat in, of schakel de Bluetooth-verbinding in via de NFC-tag (indien beschikbaar).

7 Problemen oplossen



Waarschuwing

- Risico op elektrische schok. Verwijder de behuizing van het apparaat nooit.

Probeer het apparaat nooit zelf te repareren. Hierdoor wordt de garantie ongeldig. Als u problemen hebt bij het gebruik van dit product, controleer dan het volgende voordat u om service vraagt. Als het probleem zich nog steeds voordoet, gaat u voor ondersteuning naar www.philips.com/support.

Apparaat

De knoppen op de SoundBar werken niet.

- Haal de stekker van de SoundBar enkele minuten uit het stopcontact en steek de stekker er weer in.

Geluid

Er komt geen geluid uit de SoundBar-luidsprekers.

- Sluit de audiokabel van dit product aan op uw TV of andere apparaten.
- Zorg ervoor dat u de audio-ingang van dit product verbindt met de audio-uitgang van uw TV of een ander apparaat.
- Herstel de fabriekinstellingen van dit product.
- Kies op de afstandsbediening de juiste audio-invoer.
- Zorg dat dit product niet is gedempt.

Beeld en geluid zijn niet synchroon.

- Druk op **AUDIO SYNC +/-** om de audio met de video te synchroniseren.

Vervormd geluid of echo.

- Als u audio van de TV via de SoundBar afspeelt, zorg dan dat het geluid van de TV is gedempt.

Bluetooth

Een apparaat kan geen verbinding maken met de SoundBar.

- Het apparaat biedt geen ondersteuning voor de compatibele profielen die door de SoundBar worden vereist.
- De Bluetooth-functie van het apparaat is niet ingeschakeld. Zie de handleiding van het apparaat voor informatie over het inschakelen van deze functie.
- Het Bluetooth-apparaat is niet correct verbonden. Maak verbinding met het Bluetooth-apparaat. (zie 'Audio afspelen via Bluetooth' op pagina 9)
- De SoundBar is al aangesloten op een ander Bluetooth-apparaat. Verbreek de verbinding met het verbonden apparaat en probeer het opnieuw.

De afspeelkwaliteit van een aangesloten Bluetooth-apparaat is slecht.

- De Bluetooth-ontvangst is slecht. Plaats het apparaat dichterbij de SoundBar of verwijder obstakels tussen de Soundbar en het systeem.

De verbinding met het aangesloten apparaat wordt voortdurend in- en uitgeschakeld.

- De Bluetooth-ontvangst is slecht. Plaats het apparaat dichterbij de SoundBar of verwijder obstakels tussen de Soundbar en het systeem.
- Schakel de Wi-Fi-functie op het Bluetooth-apparaat uit om interferentie te vermijden.
- Bij sommige apparaten wordt de Bluetooth-verbinding automatisch uitgeschakeld om energie te besparen. Dit betekent niet dat er zich een storing in de SoundBar voordoet.



Manufactured under license from Dolby Laboratories. Dolby and the double-D symbol are trademarks of Dolby Laboratories.



The Bluetooth® word mark and logos are registered trademarks owned by Bluetooth SIG, Inc. and any use of such marks by Gibson Innovations Limited is under license. Other trademarks and trade names are those of their respective owners



Specifications are subject to change without notice
Copyright © 2017 Gibson Innovations Limited.

This product has been manufactured by, and is sold under the responsibility of Gibson Innovations Ltd., and Gibson Innovations Ltd. is the warrantor in relation to this product.

The Philips trademark and the Philips Shield Emblem are registered trademarks of Koninklijke Philips N.V. used under license.

