

Altijd tot uw dienst

Ga voor registratie van uw product en ondersteuning naar www.philips.com/support



Downloaded from www.vandenborre.be
KWZB798T



Gebruiksaanwijzing

PHILIPS

Inhoudsopgave

1 Belangrijk	2	8 Systeemmenu's gebruiken	16
Gehoorbescherming	2	Reset the product	16
		De huidige softwareversie controleren	16
2 Uw CD-soundmachine	3	9 Andere functies	17
Introductie	3	De sleeptimer instellen	17
Wat zit er in de doos?	3	De helderheid van het display aanpassen	17
Overzicht van het apparaat	4	Luisteren via de hoofdtelefoon	17
Overzicht van de afstandsbediening	5		
3 Aan de slag	7	10 Productinformatie	18
De afstandsbediening voorbereiden	7	Specificaties	18
Stroom aansluiten	7	Ondersteunde MP3-discformaten	19
Inschakelen	8	Compat. USB-apparaten en -bestanden	19
Uitschakelen	8	Onderhoud	19
4 Afspelen	9	11 Problemen oplossen	21
CD afspelen	9		
Afspelen vanaf USB-apparaten	9	12 Kennisgeving	23
Afspelen vanaf Bluetooth-apparaten	9	Compliance	23
Cassette afspelen	11	De zorg voor het milieu	23
Muziek van een extern apparaat afspelen	11	Handelsmerkerverklaring	23
5 Afspeelopties	12		
Bediening	12		
Tracks programmeren	12		
Geluid aanpassen	12		
6 Naar FM-radio luisteren	13		
Op FM-radiozenders afstemmen	13		
Radiozenders automatisch opslaan	13		
Radiozenders handmatig opslaan	13		
Een voorkeuzezender selecteren	13		
7 Naar DAB-radiozenders luisteren	14		
Naar DAB-radiozenders luisteren	14		
Product voor de eerste keer gebruiken	14		
Radiostations programmeren	14		
DAB-informatie weergeven	14		
DAB-menu's gebruiken	15		

1 Belangrijk

Waarschuwing

- Verwijder de behuizing van dit apparaat nooit.
 - Geen enkel onderdeel van dit apparaat hoeft ooit te worden gesmeerd.
 - Kijk nooit in de laserstraal in dit apparaat.
 - Plaats dit apparaat nooit op andere elektrische apparatuur.
 - Houd dit apparaat uit de buurt van direct zonlicht, open vuur of warmte.
 - Zorg ervoor dat u altijd toegang hebt tot het netsnoer of de stekker om de stroom van dit apparaat uit te schakelen.
-
- Er mag geen vloeistof op het apparaat druppelen of spatten.
 - Plaats niets op het apparaat dat gevaar kan opleveren, zoals een glas water of een brandende kaars.
 - Als u het netsnoer of de aansluiting op het apparaat gebruikt om het apparaat uit te schakelen, dient u ervoor te zorgen dat deze goed toegankelijk zijn.
 - Zorg ervoor dat er genoeg ruimte rond het product is voor ventilatie.
 - **WAARSCHUWING** batterijgebruik – Om te voorkomen dat batterijen gaan lekken, wat kan leiden tot lichamelijk letsel of beschadiging van eigendommen of het apparaat:
 - Plaats alle batterijen met + en - zoals staat aangegeven op het apparaat.
 - Batterijen (meegeleverd of geplaatst) mogen niet worden blootgesteld aan hoge temperaturen (die worden veroorzaakt door zonlicht, vuur en dergelijke).
 - Verwijder de batterijen wanneer u het apparaat langere tijd niet gebruikt.
 - Gebruik uitsluitend door de fabrikant gespecificeerde toebehoren/accessoires.

Waarschuwing

- Verwijder de behuizing van dit apparaat nooit.
- Plaats dit apparaat nooit op andere elektrische apparatuur.
- Kijk nooit in de laserstraal in dit apparaat.

Gehoorbescherming

Let op

- Om gehoorbeschadiging te voorkomen, kunt u uw hoofdtelefoon beter niet langdurig op een hoog geluidsniveau gebruiken, maar het volume instellen op een veilig geluidsniveau. Hoe hoger het volume, hoe korter de veilige luistertijd is.

Volg de volgende richtlijnen bij het gebruik van uw hoofdtelefoon.

- Luister op redelijke volumes gedurende redelijke perioden.
- Let erop dat u niet het volume aanpast wanneer uw oren aan het geluid gewend raken.
- Zet het volume niet zo hoog dat u uw omgeving niet meer hoort.
- Wees voorzichtig en gebruik de hoofdtelefoon niet in mogelijk gevaarlijke situaties.
- Extreem hoge geluidsniveaus via oortelefoons en hoofdtelefoons kunnen gehoorbeschadiging veroorzaken.

Let op

- Gebruik van dit product dat niet overeenkomt met de beschrijving in deze handleiding of het maken van aanpassingen kan leiden tot blootstelling aan de laser of een anderszins onveilige werking van dit product.

2 Uw CD-soundmachine

Introductie

Met deze CD-soundmachine kunt u:

- naar FM-radio luisteren;
- naar muziek op cassettes, USB-apparaten, Bluetooth-apparaten en andere externe audioapparaten luisteren;
- de afspeelvolgorde van tracks programmeren.

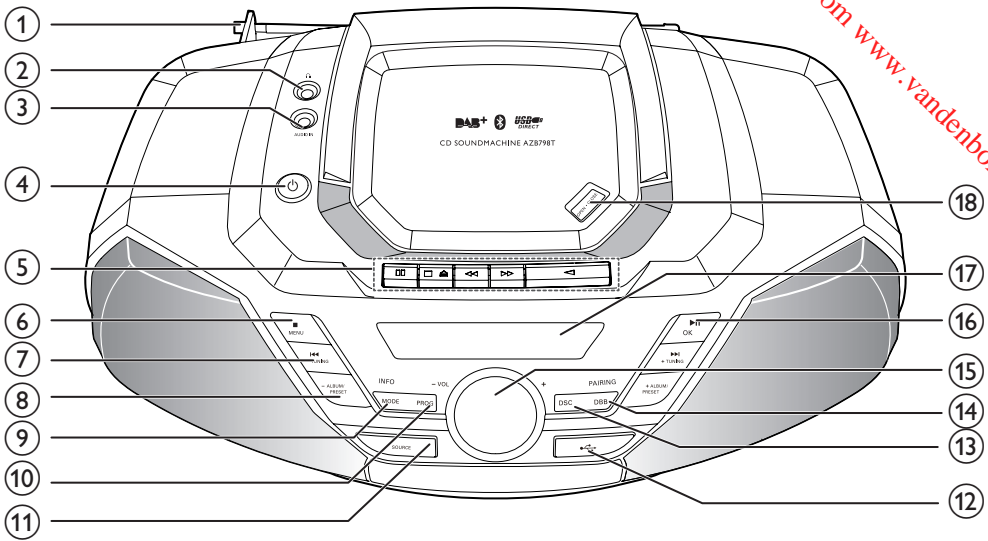
Het apparaat biedt u Dynamic Bass Boost (DBB) en Digital Sound Control (DSC) voor een rijker geluid.

Wat zit er in de doos?

Controleer de inhoud van het pakket:

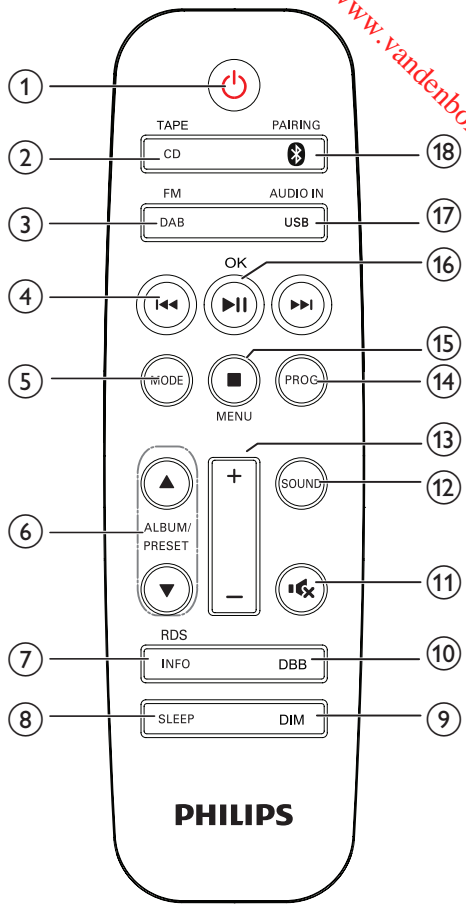
- Apparaat
- AC-netsnoer
- Afstandsbediening (met batterij)
- Korte gebruikershandleiding
- Veiligheidsblad

Overzicht van het apparaat



- ① **FM-antenne**
 - De FM-ontvangst verbeteren.
- ② **📞**
 - Hoofdtelefoonaansluiting.
- ③ **AUDIO-IN**
 - Sluit een extern audioapparaat aan.
- ④ **⏻**
 - Het systeem in- of uitschakelen.
- ⑤ **Bedieningsknoppen voor cassette**
 - **▶**
Hiermee start u het afspelen.
 - **◀▶**
Hiermee spoelt u de cassette snel achteruit of vooruit.
Hiermee stopt u het afspelen of opent u de klep van het cassettedeck.
 - **⏏**
Hiermee onderbreekt u het afspelen.
- ⑥ **■ /MENU**
 - Hiermee stopt u het afspelen.
 - Hiermee wist u een programma.
 - Hiermee opent u het DAB+/-FM-menu.
- ⑦ **◀▶ / TUNING +/-**
 - Hiermee gaat u naar de vorige/ volgende track.
 - Op FM-radiozenders afstemmen.
 - Hiermee zoekt u binnen een track.
- ⑧ **ALBUM/PRESET +/-**
 - Hiermee selecteert u een voorkeuzezender.
 - Hiermee gaat u naar het vorige of volgende album.
- ⑨ **MODE/INFO**
 - Hiermee selecteert u een afspeelmodus: herhalen of in willekeurige volgorde afspelen.
 - Hiermee geeft u de afspeelinformatie weer.
- ⑩ **PROG**
 - Hiermee programmeert u tracks.
- ⑪ **SOURCE**
 - Selecteer een bron.
- ⑫ **🔌**
 - USB-poort.

Overzicht van de afstandsbediening



- 13 **DSC**
 - Hiermee selecteert u een vooraf ingestelde geluidsinstelling.
- 14 **DBB/PAIRING**
 - Dynamic Bass Boost (DBB) in-/uitschakelen
 - Houd in de Bluetooth-modus ingedrukt om de koppelingsmodus te activeren.
- 15 **VOL +/-**
 - Hiermee past u het volume aan.
- 16 **▶||/OK**
 - Druk hierop om het afspelen te starten of te onderbreken.
 - Hiermee bevestigt u de selectie.
- 17 **Display**
 - Hier kunt u de huidige status bekijken.
- 18 **OPEN•CLOSE**
 - Hiermee opent u het discstation.

- 1 **⏻**
 - Het systeem in- of uitschakelen.
- 2 **CD/TAPE**
 - Hiermee selecteert u de bron DISC.
 - Hiermee selecteert u de cassettebron.
- 3 **FM/DAB**
 - Hiermee selecteert u de bron FM.
 - Hiermee selecteert u de bron DAB.

- ④ **⏮ / ⏭**
 - Hiermee gaat u naar de vorige/ volgende track.
 - Hiermee zoekt u in een track, op een disc of op een USB-apparaat.
 - Hiermee stemt u af op een radiozender.
 - Hiermee past u de tijd aan.
- ⑤ **MODE**
 - Hiermee kiest u de afspeelmodus.
- ⑥ **ALBUM/PRESET ▲ / ▼**
 - Hiermee selecteert u een voorkeuzezender.
 - Hiermee gaat u naar het vorige/ volgende album.
- ⑦ **INFO/RDS**
 - Hiermee kunt u tijdens het afspelen de afspeelinformatie weergeven.
 - Bij bepaalde FM-radiozenders geeft u hiermee RDS-informatie weer (indien beschikbaar).
- ⑧ **SLEEP**
 - Hiermee stelt u de sleeptimer in.
- ⑨ **DIM**
 - Pas de helderheid van het display aan.
- ⑩ **DBB**
 - Hiermee schakelt u de dynamische basversterking in of uit.
- ⑪ **🔇**
 - Hiermee schakelt u het geluid uit of in.
- ⑫ **SOUND**
 - Hiermee verbetert u het geluid met het Digital Sound Control-effect (DSC).
- ⑬ **+/-**
 - Hiermee past u het volume aan.
- ⑭ **PROG**
 - Hiermee programmeert u tracks.
 - Hiermee programmeert u FM/DAB+-radiozenders.
- ⑮ **■ /MENU**
 - Hiermee kunt u het afspelen beëindigen of een programma wissen.
 - Hiermee opent u het FM/DAB+-menu.
- ⑯ **▶||/OK**
 - Hiermee kunt u het afspelen starten, onderbreken of hervatten.
 - Hiermee bevestigt u de selectie.
- ⑰ **USB/AUDIO IN**
 - Druk herhaaldelijk om USB of AUDIO IN als bron te selecteren.
- ⑱ **📶 /PAIRING**
 - Druk hierop om BT (Bluetooth) als bron te selecteren.
 - Houd deze knop 2 seconden ingedrukt om de koppelingsmodus te activeren.

3 Aan de slag

! Let op

- Gebruik van dit product dat niet overeenkomt met de beschrijving in deze handleiding of het maken van aanpassingen kan leiden tot blootstelling aan de laser of een anderszins onveilige werking van dit product.

Volg altijd de instructies in dit hoofdstuk op volgorde.
 Als u contact opneemt met Philips, wordt u gevraagd naar het model- en serienummer van uw apparaat. Het model- en serienummer bevinden zich aan de onderkant van het apparaat. Noteer de nummers hier:

Modelnummer _____
 Serienummer _____

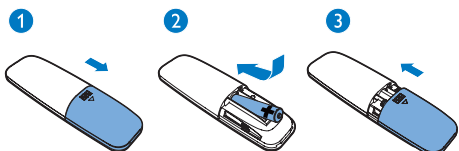
De afstandsbediening voorbereiden

! Let op

- Risico op beschadiging! Verwijder de batterijen wanneer het apparaat gedurende langere tijd niet wordt gebruikt.

De batterij van de afstandsbediening plaatsen:

- 1 Open het klepje van het batterijvak.
- 2 Plaats de meegeleverde AAA-batterij met de juiste polariteit (+/-) zoals aangegeven.
- 3 Sluit het klepje van het batterijcompartiment.



Stroom aansluiten

Het apparaat werkt op netspanning of batterijen.

Optie 1: netspanning

! Waarschuwing

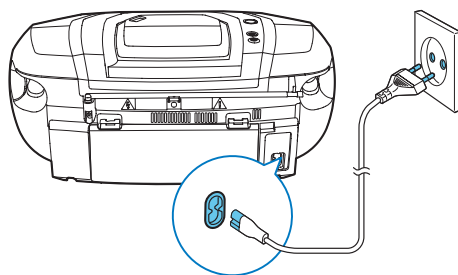
- Het product kan beschadigd raken! Controleer of het netspanningsvoltage overeenkomt met het voltage dat staat vermeld op de achter- of onderzijde van het apparaat.
- Risico van een elektrische schok! Wanneer u het netsnoer loskoppelt, moet u altijd de stekker uit het stopcontact halen. Trek nooit aan het snoer.

Sluit het netsnoer aan op:

- de AC~ MAINS-aansluiting op het apparaat;
- het stopcontact.

* Tip

- Om energie te besparen, schakelt u het apparaat uit na gebruik.



Optie 2: batterijen

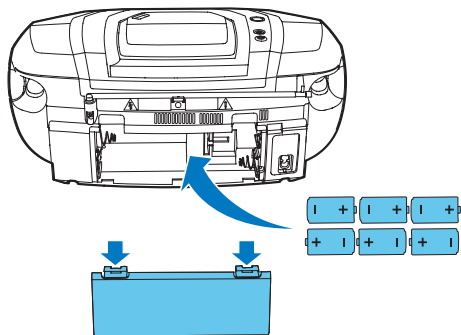
! Let op

- Batterijen bevatten chemische stoffen en mogen niet met het gewone huisvuil worden weggegooid.

Opmerking

- Bij de accessoires worden geen batterijen geleverd.

- 1 Open het klepje van het batterijvak.
- 2 Plaats 6 batterijen (type: R-20 of D-knoopcelbatterijen) met de juiste polariteit (+/-), zoals aangegeven.
- 3 Sluit het klepje van het batterijcompartiment.



Inschakelen

Druk op ϕ .

- ↳ Het apparaat schakelt over naar de laatst geselecteerde bron.

Tip

- Om een bron te kiezen drukt u herhaaldelijk op **SOURCE** of de bronselectieknoppen op de afstandsbediening.

Uitschakelen

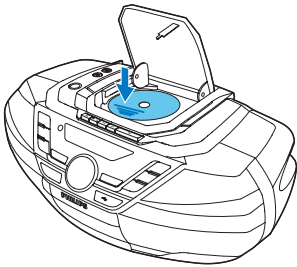
Druk opnieuw op ϕ .

- ↳ De achtergrondverlichting van het display wordt uitgeschakeld.

4 Afspelen

CD afspelen

- 1 Druk op **CD** om de discbron te selecteren.
- 2 Druk op **OPEN•CLOSE** om de disclade te openen.
- 3 Plaats een disc met de bedrukte zijde naar boven en sluit de disclade.
↳ Het afspelen wordt automatisch gestart.



Afspelen vanaf USB-apparaten

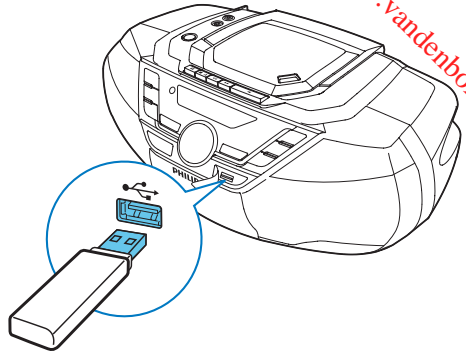
Opmerking

- Zorg ervoor dat het USB-apparaat afspeelbare audiobestanden bevat.

- 1 Druk op **USB** om de USB-bron te selecteren.
- 2 Sluit het USB-apparaat aan op de **↔**-aansluiting.
↳ Het afspelen wordt automatisch gestart. Druk als dat niet het geval is op **▶||**.

Opmerking

- De maximale stroom voor USB is 0,5 A.



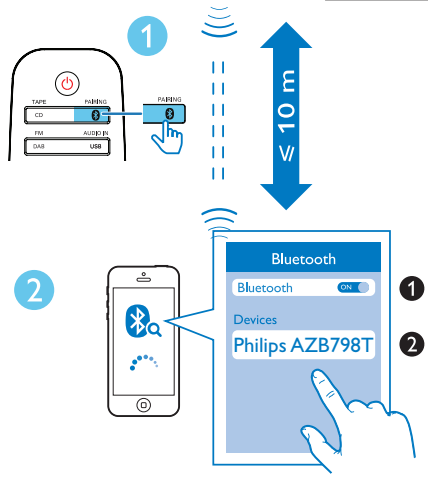
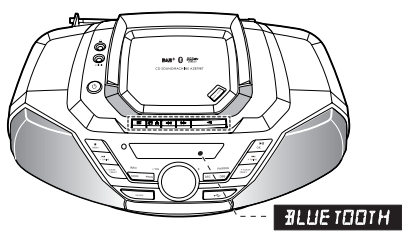
Afspelen vanaf Bluetooth-apparaten

Met dit product kunt u naar audio van een Bluetooth-apparaat luisteren.

Opmerking

- WOOX Innovations kan niet garanderen dat dit apparaat compatibel is met alle Bluetooth-apparaten.
- Raadpleeg de gebruikershandleiding om te controleren of het apparaat compatibel is met Bluetooth voordat u het apparaat met dit product koppelt. Controleer of het verbonden Bluetooth-apparaat het Advanced Audio Distribution-profiel (A2DP) en het Audio Video Remote Control-profiel (AVRCP) ondersteunt.
- Het product kan met maximaal 8 Bluetooth-apparaten tegelijk worden verbonden.
- Controleer of de Bluetooth-functie is ingeschakeld op uw apparaat en uw apparaat zichtbaar is voor alle andere Bluetooth-apparaten.
- Het werkbereik tussen dit product en een Bluetooth-apparaat is ongeveer 10 meter.
- Obstakels tussen dit product en een Bluetooth-apparaat kunnen het bereik verkleinen.
- Houd dit systeem uit de buurt van andere elektronische apparatuur die voor storing kan zorgen.

- 1 Druk op **BT** om Bluetooth als bron te selecteren.
 - ↳ **[BLUETOOTH]**(Bluetooth) wordt weergegeven.
 - ↳ De CD-soundmachine schakelt over naar de koppelingsmodus en **[PAIRING]** (Koppelen) wordt weergegeven op het scherm.
- 2 Schakel Bluetooth in op uw Bluetooth-apparaat en zoek naar Bluetooth-apparaten (raadpleeg de gebruikershandleiding van het apparaat).
- 3 Selecteer **[Philips AZB798]** op uw apparaat om te koppelen. Voer zo nodig het standaardwachtwoord "0000" in.
 - ↳ Als de verbinding tot stand is gebracht en het apparaat is gekoppeld, piept het product tweemaal en **[CONNECTED]** (verbonden) wordt weergegeven op het scherm.



- 4 Breng een Bluetooth-verbinding tot stand en speel audio af op het Bluetooth-apparaat.
 - ↳ De audio wordt van uw Bluetooth-apparaat naar het product gestreamd.
 - Druk op **▶ | ▶** om naar een volgende/volgende track te gaan.
 - Druk op **▶ || ▶** om het afspelen te onderbreken of te hervatten.

Opmerking

- Als u **[Philips AZB798]** niet kunt vinden op uw apparaat, houdt u **DBB/PAIRING** op het apparaat of **Ⓚ //PAIRING** op de afstandsbediening 2 seconden ingedrukt om de koppelingsmodus te starten. **[PAIRING]** (Koppelen) wordt weergegeven op het scherm.

De verbinding met het Bluetooth-apparaat verbreken

- Houd **PAIRING** 2 seconden ingedrukt;
- Deactiveer Bluetooth op uw apparaat; of
- Plaats het apparaat buiten het communicatiebereik.

Een ander Bluetooth-apparaat verbinden

Schakel Bluetooth uit op het verbonden apparaat en maak vervolgens verbinding met een ander apparaat.

Bluetooth-koppelingsgeschiedenis wissen

Houd **■** 7 seconden ingedrukt om de Bluetooth-koppelingsgegevens te wissen.

Cassette afspelen

Opmerking

- De CD-soundmachine wordt automatisch uitgeschakeld na een bepaalde periode van inactiviteit in de cassettemodus.

- 1 Druk herhaaldelijk op **CD/TAPE** om **TAPE** als bron te selecteren.
- 2 Druk op **■ / ▲** op de CD-soundmachine om de klep van het cassettedeck te openen.
- 3 Plaats de cassette met de open zijde omlaag en de volle spoel aan de rechterkant.
- 4 Druk op **◀** op de CD-soundmachine om het afspelen te starten.
 - Druk op **||** op het apparaat om te pauzeren of het afspelen te hervatten.
 - Druk op **◀◀ / ▶▶** op de CD-soundmachine om terug te spoelen of vooruit te spoelen.
 - Druk op **■▲** om het afspelen te stoppen.↳ De CD-soundmachine schakelt automatisch uit.

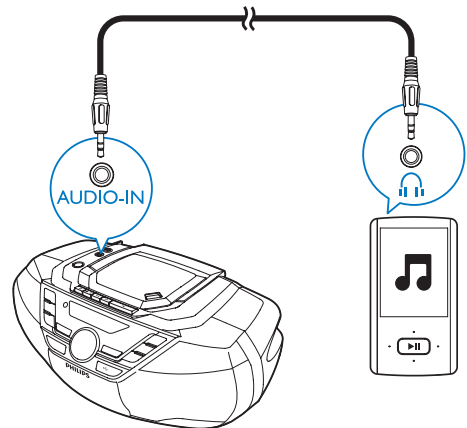
Opmerking

- In de weergavemodus wordt de cassette automatisch gestopt wanneer bij het afspelen het einde wordt bereikt.
- In de cassettemodus wordt er niets weergegeven op het LCD-scherm.

Muziek van een extern apparaat afspelen

U kunt via dit product ook naar een extern audioapparaat zoals een MP3-speler luisteren.

- 1 Druk herhaaldelijk op **TUNER/AUDIO IN** om **[AUDIO-IN]** als bron te selecteren.
- 2 Sluit een audiokabel (3,5 mm, niet meegeleverd) aan op:
 - de **AUDIO-IN**-aansluiting op het apparaat;
 - de hoofdtelefoonaansluiting op een extern apparaat.
- 3 Start het afspelen op het externe apparaat (zie de gebruikershandleiding bij het apparaat).



5 Afspeelopties

Bediening

In de CD- of USB-modus kunt u het afspelen op de volgende manieren bedienen.

◀◀ / ▶▶ Houd ingedrukt om de track vooruit of terug te spoelen tijdens het afspelen en laat los om het afspelen te hervatten.

▲ / ▼ Naar het vorige of volgende MP3-album gaan.

◀ / ▶ Hiermee gaat u naar de vorige/volgende track.

▶ || Hiermee start of onderbreekt u het afspelen.

■ Hiermee stopt u het afspelen.

MODE [**↻**]: hiermee wordt de huidige track herhaaldelijk afgespeeld.
 [**↻ALL**]: hiermee worden alle tracks herhaaldelijk afgespeeld.
 [**⌂**]: tracks worden in willekeurige volgorde afgespeeld.



Tip

- Alleen [**↻**] en [**↻ALL**] kunnen worden gekozen wanneer u de geprogrammeerde tracks afspeelt.

Tracks programmeren

In de CD- of USB-modus kunt u maximaal 20 tracks programmeren.

- 1 Druk op **■** om het afspelen te stoppen.
- 2 Druk op **PROG** om de programmeermodus te activeren.
 ↳ **[PROG]** (programmeren) begint te knipperen.

3 Druk voor MP3-track op **ALBUM/PRESET +/-** om een album te selecteren.

4 Druk op **◀ / ▶** om het tracknummer te selecteren en druk vervolgens op **PROG** om uw keuze te bevestigen.

5 Herhaal stap 3 en 4 om meer tracks te programmeren.

6 Druk op **▶ ||** om de geprogrammeerde tracks af te spelen.

↳ Tijdens het afspelen wordt **[PROG]** (programmeren) weergegeven.

- Druk tweemaal op **■** om het programma te wissen.
- Om het programma te bekijken wanneer het afspelen gestopt is, houdt u **PROG** 2 seconden ingedrukt.

Geluid aanpassen

Tijdens het afspelen kunt u het volume aanpassen en geluidseffecten kiezen.

Toets	Functie
VOL +/-	Hiermee verhoogt of verlaagt u het volume.
6x	Hiermee dempt of hervat u het geluid.
DBB	Hiermee schakelt u de dynamische basversterking in of uit.
SOUND	Een voorgeprogrammeerd geluidseffect selecteren: POWERFUL (krachtig); BALANCE (balans); WARM (warm); BRIGHT (helder) en CLEAR (duidelijk).

6 Naar FM-radio luisteren

- ↳ Het apparaat slaat alle beschikbare FM-zenders op.
- ↳ De radiozender die het eerst is opgeslagen, wordt automatisch afgespeeld.

Op FM-radiozenders afstemmen

Opmerking

- Trek voor een optimale ontvangst de antenne volledig uit en pas de positie van de FM-antenne aan tot u het sterkste signaal hebt gevonden.

- 1 Druk herhaaldelijk op **FM/DAB** om FM-radio als bron te selecteren.
- 2 Houd **◀◀ / ▶▶** 2 seconden ingedrukt.
 - ↳ **[SEARCH]** (zoeken) wordt weergegeven.
 - ↳ Het product stemt automatisch af op een zender met een sterk ontvangstsignaal.
- 3 Herhaal stap 2 om op meer zenders af te stemmen.

Afstemmen op een zender met een zwak signaal:

Druk herhaaldelijk op **◀◀ / ▶▶** tot de ontvangst goed is.

Radiozenders handmatig opslaan

Opmerking

- U kunt maximaal 20 FM-zenders programmeren.

- 1 Stem af op een FM-radiozender.
- 2 Druk op **PROG** om de opslagmodus te activeren.
- 3 Druk op **▲▼** om een nummer (1 t/m 20) aan deze radiozender toe te wijzen en druk vervolgens op **PROG** om deze keuze te bevestigen.
 - ↳ Het voorkeuzenummer en de frequentie van de voorkeuzezender worden weergegeven.
- 4 Herhaal bovenstaande stappen om andere zenders op te slaan.

Opmerking

- Om een opgeslagen FM-zender te verwijderen, slaat u op de desbetreffende locatie een andere zender op.

Radiozenders automatisch opslaan

Opmerking

- U kunt maximaal 20 FM-zenders programmeren.

Houd in de tunermodus **PROG** 2 seconden ingedrukt.

- ↳ **[AUTO STORE]** (automatisch opslaan) wordt weergegeven.

Een voorkeuzezender selecteren

Druk in de FM-tunermodus op **▲▼** om een voorkeuzenummer te selecteren.

7 Naar DAB-radiozenders luisteren

Naar DAB-radiozenders luisteren

Opmerking

- Voor optimale ontvangst kunt u het beste de antenne volledig uittrekken en de positie ervan aanpassen.
- U kunt maximaal 20 DAB-zenders programmeren.
- Ga voor meer informatie naar uw lokale leverancier of ga naar www.WorldDAB.org voor de juiste DAB-radiofrequenties in uw regio.

Product voor de eerste keer gebruiken

- 1 Druk op **FM/DAB** om **DAB** als bron te selecteren.
↳ Het menu **[Full scan]** wordt weergegeven.
- 2 Druk op **OK** om te starten met automatisch zoeken.
↳ Het apparaat slaat radiozenders met voldoende signaalsterkte automatisch op.
↳ Nadat het zoeken is voltooid, wordt de eerste opgeslagen radiozender automatisch uitgezonden.
- 3 Druk op **▲ / ▼** om een zender te kiezen en te beginnen met luisteren.

Radiostations programmeren

- 1 Stem af op een DAB-radiozender.
- 2 Druk op **PROG** om het programmeren te activeren.
- 3 Druk op **▲ ▼** om het nummer van een voorkeuzezender te selecteren.
- 4 Druk ter bevestiging op **PROG**.
↳ De radiozender wordt opgeslagen met het geselecteerde voorkeuzenummer.
- 5 Herhaal stap 1 t/m 4 om meer radiozenders te programmeren.

Opmerking

- Als u een radiozender opslaat onder het voorkeuzenummer van een andere zender, wordt deze vorige zender overschreven.

DAB-informatie weergeven

Op het display van de DAB-uitzending staat op de eerste regel de naam van de radiozender en op de tweede regel de service-informatie van die zender:

Druk herhaaldelijk op **INFO/RDS (INFO/MODE)** om de volgende informatie te doorlopen (indien beschikbaar).

- Dynamic Label Segment (DLS)
- Signaalsterkte
- Soort programma (PTY)
- Ensemble-naam
- Frequentie
- Signaalfout
- Codec bitsnelheid
- Bewerkingstijd
- Datum

DAB-menu's gebruiken

- 1 Druk in de DAB-modus op **MENU** om de DAB-menu's te openen.
- 2 Druk op **◀◀ / ▶▶** om door de menu's te bladeren.
 - **[FULL SCAN]**: DAB-radiozenders zoeken.
 - **[MANUAL]**: handmatig afstemmen op een zender.
 - **[PRUNE]**: ongeldige zenders verwijderen.
 - **[SYSTEM]**: het menu voor systeeminstellingen openen.
- 3 Druk op **OK** om het menu te openen.

Opnieuw zoeken naar zenders

Er wordt een volledige scan uitgevoerd om in een groot bereik te zoeken naar DAB-radiozenders.

- Druk op **OK** om te starten met automatisch zoeken.
 - ↳ Het apparaat slaat radiozenders met voldoende signaalsterkte automatisch op.

Handmatig afstemmen op een zender

Met deze functie kunt u handmatig op een bepaald kanaal of een bepaalde frequentie afstemmen. Naast het zoeken met de antenne voor een betere ontvangst kunt u de ontvangst ook met deze functie verbeteren.

- 1 Druk op **OK** om de zenderlijst te openen.
- 2 Druk op **◀◀ / ▶▶** om een zender te selecteren.
- 3 Druk op **OK** om de optie te bevestigen.

Ongeldige zenders verwijderen

Met deze optie worden actieve zenders op de lijst geplaatst en worden zenders die op de lijst staan, maar niet beschikbaar zijn in uw regio, verwijderd.

- 1 Druk op **OK** om het **[PRUNE]**-menu te openen.
- 2 Druk op **◀◀ / ▶▶** om een optie te selecteren.
 - **[N]**: teruggaan naar het vorige menu.
 - **[Y]**: ongeldige zenders verwijderen uit de zenderlijst.
- 3 Druk op **OK** om uw keuze te bevestigen.

Systeemmenu's

- 1 Druk op **OK** om het systeemmenu te openen.
- 2 Druk op **◀◀ / ▶▶** om een submenu te selecteren.
 - Raadpleeg voor meer informatie het gedeelte **Systeemmenu's gebruiken**.

8 Systemmenu's gebruiken

Met de systemmenu's kunt u:

- **[RESET]**: de fabrieksinstellingen van het systeem herstellen.
- **[UPGRADE]**: de software upgraden.
- **[SWVER]**: de versie van de huidige productsoftware controleren.

Reset the product

- 1 Press **OK** to display the options.
- 2 Press **◀◀** / **▶▶** to select an option.
 - **[N]**: Return to the previous menu.
 - **[Y]**: Reset the product to factory default status.
- 3 Press **OK** to confirm the option.

De huidige softwareversie controleren

Druk op **OK** om de huidige softwareversie weer te geven.

9 Andere functies

De sleeptimer instellen

Dit apparaat kan automatisch overschakelen naar stand-by na een ingestelde periode. Wanneer het apparaat is ingeschakeld, drukt u herhaaldelijk op **SLEEP** om de sleeptimer (in minuten) in te stellen.

↳ Wanneer de sleeptimer is geactiveerd, wordt **z²** weergegeven.

De sleeptimer uitschakelen:

- Druk herhaaldelijk op **SLEEP** totdat [**SLEEP OFF**] (sleeptimer uit) wordt weergegeven.
 - ↳ Wanneer sleeptimer gedeactiveerd is, **z²** verdwijnt.

De helderheid van het display aanpassen

Druk herhaaldelijk op **DIM** om verschillende helderheden te kiezen.

Luisteren via de hoofdtelefoon

Steek een hoofdtelefoon in de -aansluiting van het apparaat.

10 Productinformatie

Opmerking

- Productinformatie kan zonder voorafgaande kennisgeving worden gewijzigd.

Gevoeligheid:	
-Mono, signaal- ruisverhouding 26 dB	< 22 dBf
-Stereo, signaal- ruisverhouding 46 dB	< 43 dBf
Zoekgevoeligheid	< 28 dBf
Harmonische vervorming	< 2%
Signaal-ruisverhouding	> 55 dB

Specificaties

Versterker

Max. uitgangsvermogen	2 x 4 W
Frequentierespons	63 -20 kHz, +/- 3 dB
Signaal-ruisverhouding	> 72 dBA
Harmonische vervorming	< 1%
Audio-ingang	650 mV RMS, 22.000 ohm

Disc

Lasertype	Halfgeleider
Discdoorsnede	12 cm/8 cm
Onderst. discs	CD-DA, CD-R, CD- RW, MP3-CD
Audio DAC	24-bits/44,1 kHz
Harmonische vervorming	< 1%
Frequentierespons	63 -20 kHz, +/- 3 dB
Signaal-ruisverhouding	> 72 dBA

Tuner

Frequentiebereik	FM: 87,5 - 108 MHz DAB: 174,928 - 239,200 MHz
Frequentierooster	50 kHz
Voorkeuzenders	20

Cassettedeck

Frequentierespons	125 - 8000 Hz
- Normale tape (type I)	(8 dB)
Signaal-ruisverhouding	35 dBA
- Normale cassette (type I)	
Wow en flutter	≤ 0,4% DIN

Bluetooth

Bluetooth-versie	V3.0 + EDR
Bereik	10 m (vrije ruimte)
Frequentieband/ uitgangsvermogen	2,400 GHz – 2,483 GHz ISM-band / ≤ 4 dBm (klasse 2)

Algemeen

Stroomvoorziening	
- Netspanning	220 - 240 V~, 50/60 Hz;
- Batterij	DC 9V, 6 x 1,5 V/R- 20/D-knoopcelbatterij
Stroomverbruik in werking	15W
Stroomverbruik in stand-by	< 0,5 W
Afmetingen	
- Apparaat (b x h x d)	435 x 170 x 271 mm
Gewicht (apparaat)	2,96 kg

Ondersteunde MP3-discformaten

- ISO9660, Joliet
- Het maximum aantal titels is meestal 512 (afhankelijk van de lengte van de bestandsnaam)
- Het maximum aantal albums: 255
- Ondersteunde samplefrequenties: 32 kHz, 44,1 kHz, 48 kHz
- Ondersteunde bit-rates: 32 tot 256 (kbps), variabele bit-rates

Compat. USB-apparaten en -bestanden

Compatibele USB-apparaten:

- USB-flashgeheugen (USB 2.0 of USB 1.1)
- USB-flashspelers (USB 2.0 of USB 1.1)
- geheugenkaarten (een aanvullende kaartlezer is vereist voor gebruik in combinatie met dit apparaat)

Ondersteunde bestandsindelingen:

- USB of bestandsindeling van geheugen FAT12, FAT16, FAT32 (sectorformaat: 512 bytes).
- MP3-bitsnelheid (gegevensnelheid): 32 - 320 kbps en variabele bitsnelheid
- Mappen met maximaal 8 niveaus
- Aantal albums/mappen: maximaal 99
- Aantal tracks/titels: maximaal 999
- ID3-tag versie 2.0 of later
- Bestandsnaam in Unicode UTF8 (maximumlengte: 128 bytes).

Niet-ondersteunde bestandsindelingen:

- Lege albums: een leeg album is een album dat geen MP3- of WMA-bestanden bevat. Lege albums worden niet op het display weergegeven.
- Niet-ondersteunde bestandsindelingen worden overgeslagen. Zo worden bijvoorbeeld Word-documenten (.doc) of MP3-bestanden met de extensie .dlf genegeerd en niet afgespeeld.

- WMA-, AAC-, WAV- en PCM-audiobestanden
- WMA-bestanden die beveiligd zijn met DRM (.wav, .m4a, .m4p, .mp4, .aac)
- WMA-bestanden in 'lossless'-indeling

Onderhoud

De behuizing reinigen

- Gebruik een licht bevochtigde doek met een zacht reinigingsmiddel. Gebruik geen reinigingsproducten die alcohol, spiritus, ammoniak of schuurmiddelen bevatten.

Discs reinigen

- Als een disc vuil is, veegt u deze schoon met een reinigingsdoekje. Veeg de disc vanuit het midden en in een rechte lijn schoon.



- Gebruik geen schoonmaakmiddelen zoals benzine, thinner, reinigingsmiddelen of antistatische sprays die bedoeld zijn voor analoge grammofoonplaten.

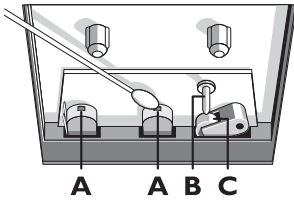
Disclens reinigen

- Na langdurig gebruik kan zich vuil of stof ophopen op de disclens. Reinig voor een goede afspreekwaliteit de disclens met Philips CD-lensreiner of een ander in de handel verkrijgbaar reinigingsmiddel dat hiervoor geschikt is. Volg de instructies die zijn meegeleverd met het reinigingsmiddel.

Koppen en doorvoer van het cassetdeck reinigen

- Reinig voor een goede opname- en afspreekwaliteit de koppen **A**, de windassen **B** en aandrukrollen **C** na elke 50 uur gebruik van het cassetdeck.

- Gebruik een wattenstaafje dat licht bevochtigd is met een reinigingsmiddel of alcohol.



- U kunt de koppen ook reinigen door eenmaal een reinigingscassette af te spelen.

De koppen demagnetiseren

- Gebruik een demagnetiserende cassette die verkrijgbaar is bij uw dealer.

11 Problemen oplossen



Waarschuwing

- Verwijder de behuizing van dit apparaat nooit.

Probeer het apparaat nooit zelf te repareren. Hierdoor wordt de garantie ongeldig. Als er zich problemen voordoen bij het gebruik van dit apparaat, controleer dan het volgende voordat u om service vraagt. Als het probleem onopgelost blijft, gaat u naar de website van Philips (www.philips.com/support). Als u contact opneemt met Philips, zorg er dan voor dat u het apparaat, het modelnummer en het serienummer bij de hand hebt.

Geen stroom

- Controleer of de stekker van het apparaat goed in het stopcontact zit.
- Zorg ervoor dat er stroom op het stopcontact staat.
- Plaats de batterij met de polariteiten (plus- of minteken) in de aangegeven positie.
- Vervang de batterij.

Geen geluid of matig geluid

- Pas het volume aan.

Het apparaat reageert niet

- Haal de stekker uit het stopcontact en steek deze er vervolgens weer in. Schakel het systeem opnieuw in.
- Om energie te besparen, schakelt het apparaat zichzelf automatisch uit als u 15 minuten nadat het afspelen is gestopt, niet op een knop hebt gedrukt.

De afstandsbediening werkt niet

- Voordat u op een van de functieknoppen drukt, moet u eerst de juiste bron selecteren met behulp van de afstandsbediening in plaats van het apparaat.
- Houd de afstandsbediening dichterbij het apparaat.

- Plaats de batterij met de polariteiten (te herkennen aan een plus- of minteken) in de aangegeven positie.
- Vervang de batterij.
- Richt de afstandsbediening rechtstreeks op de sensor aan de voorkant van het apparaat.

Het USB-apparaat wordt niet ondersteund

- Het USB-apparaat is niet compatibel met het apparaat. Probeer een ander apparaat.

Geen disc gevonden

- Plaats een disc.
- Controleer of de disc misschien ondersteboven is geplaatst.
- Wacht tot de condens van de lens is verdwenen.
- Plaats de disc opnieuw of maak de disc schoon.
- Gebruik een gefinaliseerde CD of geschikt discformaat.

Slechte radio-ontvangst

- Vergroot de afstand tussen het apparaat en uw TV of videorecorder.
- Trek de FM-antenne volledig uit.

Er kan zelfs na een succesvolle Bluetooth-aansluiting geen muziek worden afgespeeld op het apparaat.

- Het apparaat kan niet worden gebruikt om muziek draadloos af te spelen via dit apparaat.

De geluidskwaliteit is slecht nadat een Bluetooth-apparaat is aangesloten.

- De Bluetooth-ontvangst is slecht. Plaats het apparaat dichterbij dit apparaat of verwijder obstakels die zich ertussen bevinden.

Bluetooth kan niet met dit apparaat worden verbonden.

- Het apparaat biedt geen ondersteuning voor de vereiste profielen.
- De Bluetooth-functie van het apparaat is niet ingeschakeld. Raadpleeg de gebruikershandleiding van het apparaat voor meer informatie over het inschakelen van de functie.
- Dit apparaat is niet in koppelmodus.

- Het apparaat is al aangesloten op een ander Bluetooth-apparaat. Koppel dat apparaat los en probeer het vervolgens opnieuw.

De verbinding met het gekoppelde apparaat wordt voortdurend aangesloten en weer verbroken.

- De Bluetooth-ontvangst is slecht. Plaats het apparaat dichterbij dit apparaat of verwijder obstakels die zich ertussen bevinden.
- Sommige mobiele telefoons maken voortdurend verbinding of verbreken de verbinding tijdens het bellen of het beëindigen van gesprekken. Dit betekent niet dat er zich een storing in dit apparaat voordoet.
- Bij sommige apparaten wordt de Bluetooth-verbinding automatisch uitgeschakeld om energie te besparen. Dit betekent niet dat er zich een storing in dit apparaat voordoet.

12 Kennisgeving

Eventuele wijzigingen of modificaties aan het apparaat die niet uitdrukkelijk zijn goedgekeurd door Gibson Innovations kunnen tot gevolgen hebben dat gebruikers het recht verliezen het apparaat te gebruiken.

Compliance

Conformiteitsverklaring

Gibson Innovations verklaart hierbij dat dit product voldoet aan de essentiële vereisten en andere relevante bepalingen van richtlijn 2014/53/EU. U kunt de conformiteitsverklaring lezen op www.philips.com/support.

De zorg voor het milieu

Verwijdering van uw oude product en batterijen



Uw product is vervaardigd van kwalitatief hoogwaardige materialen en onderdelen die kunnen worden gerecycled en hergebruikt.



Dit symbool op een product betekent dat het product voldoet aan EU-richtlijn 2012/19/EU.



Dit symbool betekent dat het product batterijen bevat die voldoen aan EU-richtlijn 2013/56/EG, die niet met regulier huishoudelijk afval kunnen worden weggeworpen.

Stel uzelf op de hoogte van de lokale wetgeving over gescheiden inzameling van afval van elektrische en elektronische producten en batterijen. Volg de lokale regels op en werp het product en de batterijen nooit samen met ander huisvuil weg. Als u oude producten en batterijen correct verwijdert, voorkomt u negatieve gevolgen voor het milieu en de volksgezondheid.

De wegwerp batterijen verwijderen

Voor het verwijderen van de wegwerpbatterijen raadpleegt u het gedeelte over batterijen plaatsen.

Milieu-informatie

Er is geen overbodig verpakkingsmateriaal gebruikt. We hebben ervoor gezorgd dat de verpakking gemakkelijk kan worden gescheiden in drie materialen: karton (de doos), polystyreen (buffer) en polyethyleen (zakken en afdekking). Het systeem bestaat uit materialen die kunnen worden gerecycled en opnieuw kunnen worden gebruikt wanneer het wordt gedemonteerd door een gespecialiseerd bedrijf. Houd u aan de plaatselijke regelgeving inzake het weggooiën van verpakkingsmateriaal, lege batterijen en oude apparatuur.

Handelsmerkverklaring



Be responsible
Respect copyrights

U mag geen kopieën maken van tegen kopiëren beveiligd materiaal, inclusief computerprogramma's, bestanden, uitzendingen en geluidsopnamen. Als u dit doet, overtreedt u het auteursrecht en pleegt u zodoende een misdrijf. Dit apparaat mag niet voor dergelijke doeleinden worden gebruikt.



Het woordmerk en de logo's van Bluetooth® zijn gedeponeerde handelsmerken van Bluetooth SIG, Inc. en het gebruik daarvan door

Gibson Innovations Limited is onder licentie.
Andere handelsmerken en merknamen zijn het
eigendom van de respectieve eigenaren.
Dit apparaat bevat de volgende labels:



Symbool klasse II apparatuur



Dit symbool geeft aan dat het apparaat een
dubbel isolatiesysteem heeft.



De USB-IF-logo's zijn handelsmerken van
Universal Serial Bus Implementers Forum, Inc.

Opmerking

- Het typeplaatje bevindt zich aan de onderkant van het apparaat.



Copyright ©2015 Gibson Innovations Limited. Revised Edition ©2017

This product has been manufactured by, and is sold under the responsibility of Gibson Innovations Ltd., and Gibson Innovations Ltd. is the warrantor in relation to this product.

Philips and the Philips Shield Emblem are registered trademarks of Koninklijke Philips N.V. and are used under license.

