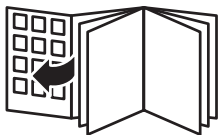


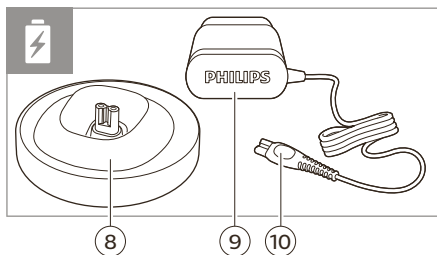
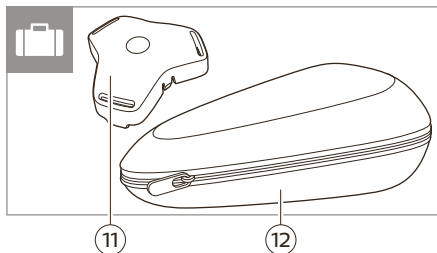
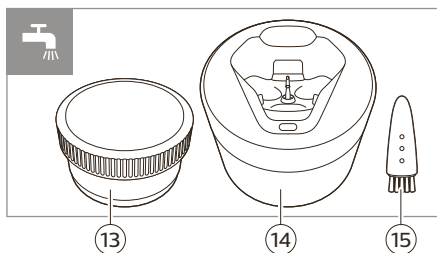
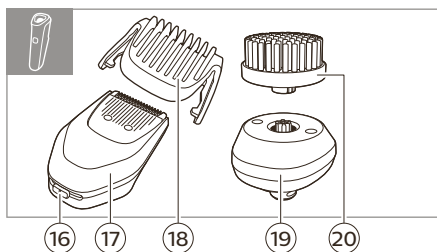
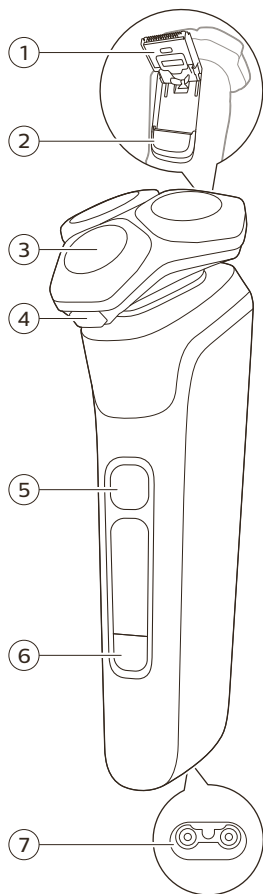
PHILIPS

S9000 series



PHILIPS





Français 6

Sommaire

Introduction	6
Description générale	6
Que signifient les icônes de l'afficheur ?	7
Que me dit mon rasoir ?	9
Comment dois-je recharger mon appareil ?	12
Comment dois-je utiliser mon appareil et ses accessoires ?	14
Comment dois-je nettoyer mon appareil et ses accessoires ?	21
Nettoyage du rasoir à l'eau	24
Nettoyage en profondeur	25
Nettoyage de la tondeuse rétractable	26
Nettoyage des accessoires amovibles	27
Comment puis-je connecter mon rasoir à mon smartphone ?	28
Comment dois-je remplacer les têtes de rasage ?	30
Commande d'accessoires	32
Dépannage	32

Introduction

Félicitations pour votre achat et bienvenue dans l'univers Philips ! Pour profiter pleinement des avantages de l'assistance Philips, enregistrez votre produit à l'adresse **www.philips.com/welcome** ou au moyen de l'application.

Description générale

- 1 Tondeuse rétractable
- 2 Bouton de déverrouillage de la tondeuse
- 3 Unité de rasage
- 4 Bouton de déverrouillage de la tête de rasoir
- 5 Bouton marche/arrêt
- 6 Bouton du menu
- 7 Prise pour petite fiche
- 8 Socle de charge
- 9 Bloc d'alimentation
- 10 Petite fiche
- 11 Capuchon de protection
- 12 Trousse

- 13 Cartouche du Philips Quick Clean Pod
- 14 Quick Clean Pod
- 15 Brossette de nettoyage
- 16 Hauteurs de coupe
- 17 Accessoire pour la barbe amovible
- 18 Sabot de l'accessoire pour la barbe
- 19 Support d'accessoire
- 20 Accessoire de brosse nettoyante clipsable

Remarque : Les accessoires fournis peuvent varier selon les différents produits. Les accessoires qui ont été fournis avec votre appareil sont indiqués sur l'emballage.

Que signifient les icônes de l'afficheur ?

- Menu principal



Vous pouvez passer d'un élément du menu à un autre en appuyant sur le bouton du menu.

Icône

Signification



Le menu principal indique l'autonomie de la batterie en pourcentage.



Le menu du capteur de pression vous indique si la pression exercée sur votre peau pendant le rasage est bonne, trop faible ou trop forte..



Le menu du capteur de mouvement vous indique si votre mouvement de rasage est satisfaisant ou doit être amélioré.



Vous pouvez activer le système de verrouillage dans ce menu.



L'afficheur indique que votre rasoir n'est pas associé à votre smartphone.



L'afficheur indique que votre rasoir est associé à votre smartphone.

- Mise en marche du rasoir



Allumez le rasoir en appuyant sur le bouton marche/arrêt.

Icône	Signification
-------	---------------



Lorsque vous allumez le rasoir, une courte animation affiche l'analyse de la pression que vous avez activée.

- Avertissements et notifications

Icône	Signification
-------	---------------



La batterie est presque vide. Vous devez charger votre rasoir.



Lorsque la mémoire de données est presque pleine, vous recevez une notification vous rappelant de synchroniser vos rasages. Pour éviter la perte de données, synchronisez le rasoir avec l'application.



La tête de rasoir est sale ou endommagée de sorte que le moteur ne peut pas fonctionner. Nettoyez soigneusement les têtes de rasage.



Vous utilisez le mauvais bloc d'alimentation. Utilisez uniquement le bloc d'alimentation (HQ8505) fourni avec le rasoir.

- Nettoyage du rasoir

Icône	Signification
-------	---------------



Rappel : nettoyez votre rasoir dans le Quick Clean Pod.



Rappel : nettoyez votre rasoir.



Le processus de nettoyage est en cours. L'afficheur indique le temps de nettoyage restant en secondes, ou sous forme d'horloge si vous appuyez sur le bouton du menu.



Le programme de nettoyage a été interrompu.

- Débrancher avant utilisation

Icône

Signification



Débranchez le rasoir avant de l'utiliser.

Que me dit mon rasoir ?

Lorsque votre rasoir est allumé

Pendant le rasage, la pression que vous exercez est indiquée via l'anneau lumineux situé en haut du manche de votre rasoir.

L'anneau lumineux du manche s'allume dans différentes couleurs pendant votre rasage pour vous indiquer la pression que vous exercez. Les réglages par défaut sont les suivants :

- Lorsque vous n'exercez pas suffisamment de pression, l'anneau lumineux s'allume en bleu.
- Lorsque vous exercez la bonne pression, l'anneau lumineux s'allume en vert.

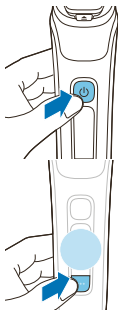




- Lorsque vous exercez une pression trop forte, l'anneau lumineux s'allume en orange.

Lorsque votre rasoir est allumé, vous pouvez personnaliser le type d'analyse de la pression que vous recevez.

1 Allumez le rasoir.



2 Appuyez sur le bouton du menu pour passer d'une analyse de la pression à une autre. Le tableau ci-dessous indique l'analyse de la pression pour chaque option.

Vous n'exercez pas suffisamment de pression.

Vous exercez la bonne pression.

Vous exercez trop de pression

Analyse complète de la pression



Analyse partielle de la pression



Aucune analyse

Aucune analyse



Aucune analyse de la pression



Aucune analyse

Aucune analyse

Aucune analyse

Remarque : L'analyse de la pression n'est disponible que lorsque la tête de rasage est fixée sur le manche.

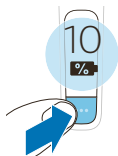
Lorsque l'accessoire barbe ou la brosse de nettoyage est fixé sur le manche, les analyses du mouvement et de la pression sont automatiquement désactivées.

Lorsque votre rasoir est éteint

- 1 Une fois que vous avez fini de vous raser et que vous avez éteint votre rasoir, les analyses de votre rasage s'affichent sur le manche.
- 2 Vous pouvez faire défiler les analyses de votre rasage en appuyant sur le bouton du menu. Lorsque votre rasoir est éteint, vous pouvez également naviguer entre les cinq fonctions en appuyant sur le bouton du menu.

Niveau de charge restant de la batterie

Cet élément de menu affiche le niveau de charge restant de la batterie.



Capteur de pression

Cet élément de menu affiche l'analyse de la pression de votre dernier rasage.



Capteur de mouvement

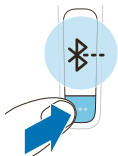
Cet élément de menu affiche l'analyse du mouvement de votre dernier rasage.





Système de verrouillage

À partir de cet élément de menu, vous pouvez verrouiller et déverrouiller votre rasoir en maintenant le bouton du menu enfoncé pendant 3 secondes. Si vous partez en voyage, vous pouvez verrouiller le rasoir pour éviter tout allumage accidentel.



Bluetooth

À partir de cet élément de menu, vous pouvez dissocier votre rasoir et votre smartphone.

Remarque : Assurez-vous que votre smartphone est équipé du *Bluetooth®* 4.2 ou version ultérieure.

Ce rasoir est équipé d'une connectivité *Bluetooth®* 4.2 ou version supérieure pour se connecter à l'application. Une fois que vous aurez jumelé votre rasoir et votre smartphone, le Bluetooth de votre rasoir s'activera automatiquement, même si le rasoir est éteint. Cela permet de stocker vos données de rasage pour une synchronisation ultérieure ; vous n'avez donc pas besoin de prendre votre smartphone lorsque vous vous rasez. Pour plus d'informations sur les avantages de l'association de votre rasoir et de votre smartphone, consultez la rubrique « Avantages de l'association de votre rasoir et de l'application ».

Remarque : Vous pouvez désactiver le Bluetooth de votre rasoir en activant le verrouillage.

Comment dois-je recharger mon appareil ?

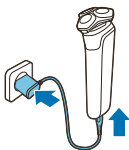
Remarque : Cet appareil est étanche. Il peut être utilisé dans la baignoire et sous la douche, et peut être nettoyé sous l'eau du robinet. Pour des raisons de sécurité, l'appareil est uniquement prévu pour une utilisation sans fil.

- Chargez l'appareil avant de l'utiliser pour la première fois et lorsque le témoin de charge de la batterie indique que celle-ci est presque déchargée.
- La charge dure environ 1 heure.

- Recharge rapide : après une recharge d'environ 5 minutes, la batterie fournit suffisamment d'énergie pour un rasage. Lorsque la batterie est chargée à 10 %, vous pouvez effectuer un rasage.
- Un appareil complètement chargé offre une autonomie de 60 minutes environ.

Remarque : Vous ne pouvez pas utiliser l'appareil lorsqu'il est en charge.

Charge avec le bloc d'alimentation



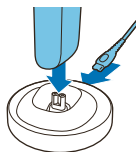
- 1 Assurez-vous que l'appareil est éteint.
- 2 Insérez la petite fiche dans l'appareil et l'adaptateur secteur dans la prise secteur.
 - Une animation apparaît sur l'afficheur pour indiquer la progression de la charge.
 - Lorsque l'appareil est complètement chargé, l'autonomie de la batterie affiche 100 % et l'icône de la batterie indique que celle-ci est entièrement chargée.
- 3 Une fois la charge terminée, débranchez le bloc d'alimentation de la prise secteur, puis retirez la petite fiche de l'appareil.

Symbole Débrancher avant utilisation



Le symbole « Débrancher avant utilisation » s'affiche pour vous rappeler que vous devez débrancher l'appareil de la prise murale, et retirer la petite fiche de l'appareil avant de l'allumer.

Recharge sur un socle de charge (certains modèles seulement)



- 1 Assurez-vous que l'appareil est éteint.
- 2 Branchez la petite fiche sur le socle de charge et branchez le bloc d'alimentation sur la prise murale.
- 3 Placez l'appareil dans le socle de charge.

Certains modèles seulement : L'anneau lumineux au bas du socle de charge s'allume et tourne rapidement.

- Après environ 5 minutes, l'anneau lumineux se met à tourner plus lentement. La batterie contient maintenant suffisamment d'énergie pour un rasage.
 - À mesure que l'appareil recharge, l'anneau lumineux devient plus brillant et tourne plus lentement.
 - Une fois l'appareil complètement chargé, l'anneau lumineux s'allume complètement et cesse de tourner.
- 4 Une fois la charge terminée, retirez le bloc d'alimentation de la prise murale et la petite fiche du socle de charge.

Comment dois-je utiliser mon appareil et ses accessoires ?

Avertissement : Vérifiez toujours l'appareil et tous les accessoires avant de les utiliser. Afin d'éviter tout accident, n'utilisez pas l'appareil ou un accessoire s'il est endommagé. Remplacez toujours une pièce endommagée par une pièce du même type.

SkinIQ



Cet appareil est équipé de la technologie intelligente SkinIQ qui détecte la densité des poils et la technique de rasage utilisée. Pour améliorer votre technique, vous trouverez des conseils de rasage personnalisés dans l'application.

Vous recevez des conseils de deux façons : par des rasages guidés en temps réel et des rasages synchronisés. Nous vous conseillons de commencer par le rasage guidé afin d'améliorer votre expérience de rasage.

- Un bon maniement de votre appareil contribuera à un meilleur résultat de rasage.
- Suivez les conseils obtenus à partir des séances de rasage synchronisées et des programmes personnalisés.

Se raser

Vous pouvez utiliser cet appareil sur une peau sèche ou humide, ou même sous la douche. Pour un rasage sur peau humide, mouillez le visage puis appliquez de la mousse ou du gel à raser sur votre peau, rincez ensuite les têtes de rasage sous l'eau chaude du robinet avant de suivre les prochaines étapes ci-dessous.

- 1 Allumez l'appareil.
- 2 Faites glisser les têtes de rasoir sur votre peau en effectuant des mouvements circulaires (voir la rubrique « Capteur de mouvement » ci-dessous) pour capturer tous les poils poussant dans des directions différentes. Veillez à ce que chaque tête de rasage soit toujours en contact avec la peau. Exercez une légère pression pour un obtenir un rasage précis et confortable.

Remarque : N'appuyez pas trop fort, car cela pourrait irriter votre peau. Lorsque vous exercez une pression trop forte, l'anneau lumineux s'allume.

Remarque : Si vous vous rasez avec du gel ou de la mousse, rincez fréquemment l'unité de rasage pendant que vous vous rasez pour vous assurer qu'il glisse facilement sur votre peau.



- 3 Utilisez les côtés étroits de l'unité de rasage pour raser les zones du visage difficiles d'accès comme la mâchoire ou le dessous du nez.
- 4 Éteignez l'appareil et nettoyez-le après chaque utilisation.

Remarque : Rincez le rasoir pour éliminer complètement la mousse.

SkinIQ : Lorsque vous avez fini de vous raser et que vous éteignez votre rasoir, une analyse de votre rasage en général s'affiche sur le manche. Vous pouvez faire défiler les analyses en appuyant sur le bouton du menu.

Capteur de pression

- Si vous exercez la bonne pression pendant votre rasage, l'icône du capteur de pression s'affiche avec une coche.

- Si votre pression de rasage peut être améliorée, l'icône du capteur de pression s'affiche avec un point d'exclamation.

Capteur de mouvement

- Si votre rasage est correct (mouvements circulaires), l'icône du capteur de mouvement s'affiche avec une coche.
- Si vous pouvez améliorer votre mouvement de rasage, l'icône du capteur de mouvement s'affiche avec un point d'exclamation.

Dans le menu de votre rasoir, vous pouvez afficher l'analyse de la pression et l'analyse du mouvement de votre dernier rasage.

Vous pouvez personnaliser vos paramètres d'analyse, consulter des analyses plus détaillées et obtenir des conseils personnalisés via l'application.

Période d'adaptation de la peau

Il est possible que vos premières séances de rasage n'apportent pas les résultats escomptés et que votre peau soit même légèrement irritée. Ce phénomène est



normal. Votre peau a besoin de temps pour s'adapter au nouveau système de rasage. Suivez les conseils fournis par l'application et rasez-vous régulièrement (au moins 3 fois par semaine) avec ce rasoir pendant 3 à 4 semaines pour habituer votre peau à ce nouveau rasoir.

Alarme de nettoyage

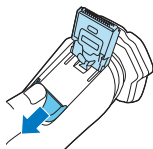


Lorsque vous éteignez l'appareil, l'alarme de nettoyage clignote pour vous rappeler de le nettoyer.

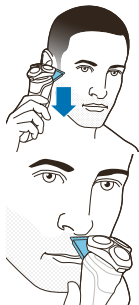
- Après chaque utilisation, nettoyez l'appareil et les accessoires pour prévenir l'encrassement et l'endommagement.
- Nettoyez en profondeur les têtes de rasage une fois par mois ou lorsque les résultats de rasage ne sont pas aussi satisfaisants que d'habitude.

Tondeuse

Vous pouvez utiliser la tondeuse pour tailler les favoris et la moustache.



- 1 Dégagez la tondeuse en faisant glisser le bouton coulissant vers le bas.
- 2 Allumez l'appareil.



- 3 Maintenez la tondeuse perpendiculairement à la peau et déplacez l'appareil vers le bas tout en exerçant une pression légère.
- 4 Vous pouvez également utiliser la tondeuse sous votre nez.
- 5 Après chaque utilisation, éteignez l'appareil et nettoyez la tondeuse pour prévenir l'encrassement et l'endommagement.
- 6 Fermez la tondeuse.

Utilisation des accessoires amovibles

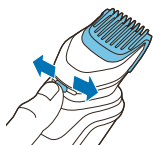
Remarque : Les accessoires fournis peuvent varier selon les différents produits. Les accessoires qui ont été fournis avec votre produit sont indiqués sur l'emballage.

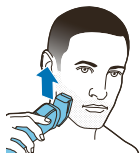
Remarque : Lorsque l'accessoire barbe ou la brosse de nettoyage est fixé sur le manche, les analyses du mouvement et de la pression sont automatiquement désactivées.

Utilisation de l'accessoire barbe avec sabot

Vous pouvez utiliser l'accessoire barbe avec sabot pour tailler votre barbe selon un réglage défini ou à des hauteurs de coupe différentes. Vous pouvez également l'utiliser pour pré-tailler les poils longs avant de vous raser, pour un rasage plus agréable. Les réglages de la hauteur de coupe sur l'accessoire pour la barbe correspondent à la hauteur restante de votre barbe après la coupe. Ils vont de 1 mm à 5 mm.

- 1 Tournez la tête de rasage ou tout autre accessoire pour le retirer du manche, puis installez l'accessoire barbe sur le manche en pressant dessus.
- 2 Faites glisser le sabot dans les rainures situées des deux côtés de l'accessoire barbe.
- 3 Appuyez sur le sélecteur de hauteur de coupe, puis poussez-le vers la gauche ou la droite pour sélectionner le réglage de la hauteur de coupe souhaitée.
- 4 Allumez l'appareil.





- 5 Déplacez l'appareil vers le haut en exerçant une légère pression. Veillez à ce que l'avant du sabot soit entièrement en contact avec la peau.
- 6 Éteignez l'appareil et nettoyez l'accessoire après chaque utilisation.

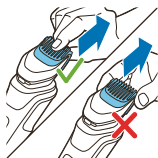
Utilisation de l'accessoire barbe sans sabot

Vous pouvez utiliser l'accessoire pour la barbe sans sabot pour tailler les contours de votre barbe, de votre moustache, de vos favoris ou de votre nuque à une hauteur de 0,5 mm.

- 1 Retirez le sabot de l'accessoire barbe.

Remarque : Saisissez le sabot en son centre pour le retirer de l'accessoire pour la barbe. Ne tirez pas sur les côtés du sabot.

- 2 Allumez l'appareil.
- 3 Maintenez l'accessoire pour la barbe en position perpendiculaire à la peau et déplacez l'appareil vers le bas en exerçant une légère pression.
- 4 Éteignez l'appareil et nettoyez l'accessoire après chaque utilisation.



Utilisation de la brosse de nettoyage

Pour éliminer l'huile et les saletés, utilisez votre brosse de nettoyage avec une crème nettoyante quotidienne.

Nous déconseillons de l'utiliser plus d'une fois par semaine.

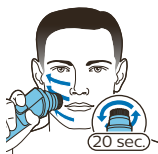
Attention : N'utilisez pas l'appareil sur une peau irritée ou sur des plaies.

- 1 Tournez la tête de rasage ou tout autre accessoire pour le retirer du manche et appuyez la brosse de nettoyage sur le manche.
- 2 Humidifiez la brosse de nettoyage avec de l'eau.

N'utilisez pas la brosse de nettoyage à sec, car cela peut irriter la peau.

- 3 Humidifiez votre visage avec de l'eau et appliquez un produit nettoyant sur votre visage.
- 4 Posez la brosse de nettoyage sur votre joue.
- 5 Allumez l'appareil.





- 6** Déplacez doucement la brosse sur votre peau, du nez vers l'oreille. N'exercez pas une pression trop forte. Assurez-vous que la séance reste confortable.

Ne nettoyez pas la zone sensible autour de vos yeux.



- 7** Au bout d'environ 20 secondes, déplacez l'appareil vers l'autre joue et commencez à nettoyer cette partie de votre visage.

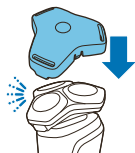


- 8** Au bout d'environ 20 secondes, déplacez l'appareil vers le front et commencez à nettoyer cette partie de votre visage. Déplacez doucement la tête de brosse de la gauche vers la droite.

Nous vous conseillons de ne pas exagérer le nettoyage et de ne pas nettoyer une zone pendant plus de 20 secondes.

- 9** Éteignez l'appareil et nettoyez l'accessoire après chaque utilisation.
- 10** Après la séance, rincez et séchez votre visage. Votre visage est maintenant prêt pour la prochaine étape de vos soins quotidiens.

Rangement




Remarque : Nous vous conseillons de laisser l'appareil et ses accessoires sécher avant de les mettre de côté pour la prochaine utilisation.

- Rangez l'appareil dans la housse (le cas échéant).
- Placez le capot de protection (si fourni) sur le rasoir pour le protéger de toute accumulation de saletés.
- Vous pouvez également ranger l'appareil sur le socle de charge (s'il est fourni) ou dans le Philips Quick Clean Pod (s'il est fourni).

Comment dois-je nettoyer mon appareil et ses accessoires ?

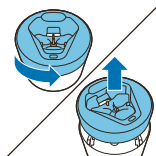
Comment dois-je utiliser le Quick Clean Pod ?

Que signifie l'icône sur ma capsule de nettoyage rapide Philips ?

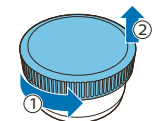
Icône	Comportement	Signification
	S'affichent sur le Quick Clean Pod	Le Quick Clean Pod doit être remplacé.

Préparation à l'utilisation du Quick Clean Pod

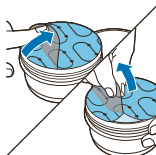
- 1 Tournez et retirez le couvercle du Quick Clean Pod.



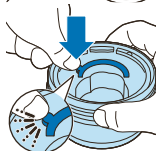
- 2 Retirez le couvercle de la cartouche du Quick Clean Pod en le tournant.

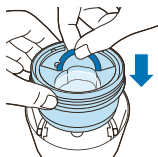


- 3 Soulevez la languette du joint d'étanchéité et tirez-le par le coin pour retirer le joint d'étanchéité du Quick Clean Pod.

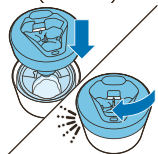


- 4 Appuyez sur les petites pièces circulaires se trouvant sur le manche de la cartouche du Quick Clean Pod afin de décrocher le fermoir du manche.





- 5 Placez la cartouche à l'intérieur du Quick Clean Pod.



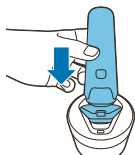
- 6 Remplacez le couvercle du Quick Clean Pod sur la base et faites-le tourner dans le sens des aiguilles d'une montre jusqu'à ce que vous entendiez un déclic.



N'inclinez pas le Quick Clean Pod afin de prévenir tout risque de fuite.

Utilisation du Quick Clean Pod

Remarque : Si vous utilisez le rasoir avec de la mousse de rasage, du gel de rasage ou des produits de prérasage, rincez les têtes de rasage soigneusement avant d'utiliser le Quick Clean Pod.

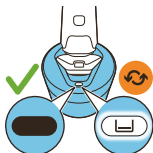


Assurez-vous de toujours secouer le rasoir pour enlever l'excès d'eau avant de le placer dans le Quick Clean Pod.

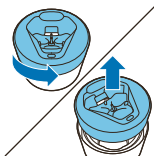
- 1 Placez le rasoir à l'envers à l'intérieur du Quick Clean Pod. Le rasoir détecte automatiquement qu'il est dans le Quick Clean Pod.
- 2 Allumez le rasoir pour faire démarrer le programme de nettoyage.
Chaque cycle de nettoyage dure environ une minute. Pendant le programme de nettoyage, la durée restante s'affiche sous forme de compte à rebours sur le manche.
- 3 Laissez le rasoir sécher complètement à l'air dans le Quick Clean Pod avant de le ranger.

Remplacement du Quick Clean Pod

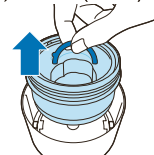
Remplacez immédiatement le Quick Clean Pod dès que l'icône de remplacement de cartouche est visible ou suivez le tableau ci-dessous.



Fréquence d'utilisation	Cycles	Quand remplacer le Quick Clean Pod
Tous les jours	Environ 30	Tous les mois
Quelques fois par semaine	Environ 20	Tous les 2 mois
Toutes les semaines	Environ 13	Tous les 3 mois
Tous les mois	Environ 3	Tous les 3 mois



- 1** Tournez et retirez le couvercle du Quick Clean Pod.



- 2** Sortez la cartouche du Quick Clean Pod en la soulevant par le manche.



- 3** Versez tout liquide résiduel dans un lavabo et recyclez la cartouche vide conformément aux réglementations locales.



- 4 Placez une nouvelle cartouche à l'intérieur du Quick Clean Pod.

Scannez le code QR à gauche ou visitez **www.philips.com/cleaning-cartridge** pour commander des cartouches de remplacement pour le Quick Clean Pod.

Après chaque utilisation, nettoyez l'appareil et les accessoires pour un rendement optimal.

Nettoyage du rasoir à l'eau

Après chaque utilisation, nettoyez le rasoir pour prévenir l'encrassement et l'endommagement.

Ne séchez jamais l'unité de rasage à l'aide d'une serviette ou d'un mouchoir en papier au risque d'endommager les têtes de rasage.

Pendant le rinçage de l'unité de rasage, de l'eau peut s'écouler de la base du rasoir. Ceci est un phénomène normal.



- 1 Allumez le rasoir.
- 2 Rincez la tête de rasoir sous le robinet d'eau chaude.
- 3 Éteignez le rasoir. Appuyez sur le bouton de déverrouillage pour ouvrir l'unité de rasage.
- 4 Rincez le collecteur de poils à l'eau chaude.



- 5 Rincez rapidement le support de la tête de rasoir, sous l'eau chaude.
- 6 Secouez la tête de rasoir pour éliminer l'excès d'eau et laissez-la sécher complètement.
- 7 Fermez la tête de rasoir.

Nettoyage en profondeur

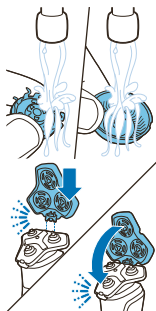
Nous vous conseillons de nettoyer les têtes de rasage soigneusement une fois par mois ou lorsque le rasoir ne rase pas aussi bien que d'habitude.

- 1 Assurez-vous que l'appareil est éteint et débranché de la prise murale.
- 2 Appuyez sur le bouton de déverrouillage de l'unité de rasage et détachez le support de la tête de rasoir de l'unité.



- 3 Rincez le support de tête de rasage et le collecteur de poils sous le robinet.
- 4 Retirez les têtes de rasage. Pour des instructions détaillées, voir « Comment dois-je faire pour remplacer les têtes de rasage ? »

Remarque : Ne nettoyez qu'une lame et une grille à la fois, car elles sont assemblées par paires. Si, par erreur, vous placez une lame dans la mauvaise grille de rasage, plusieurs semaines peuvent être nécessaires avant de retrouver un rasage optimal.

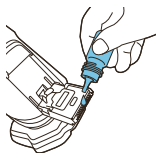
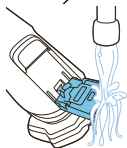
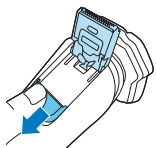


- 5 Nettoyez la lame et la grille en les passant sous l'eau du robinet.
- 6 Retirez l'excès d'eau en secouant l'unité.
- 7 Remplacez les têtes de rasoir sur la tête de rasoir. Pour des instructions détaillées, voir « Comment dois-je faire pour remplacer les têtes de rasage ? »
- 8 Insérez la charnière du support de la tête de rasage dans la fente située sur la partie supérieure de l'unité de rasage, puis fermez l'unité de rasage.

Nettoyage de la tondeuse rétractable

Après chaque utilisation, nettoyez la tondeuse pour prévenir l'encrassement et l'endommagement.

Ne séchez jamais les dents de la tondeuse à l'aide d'une serviette ou d'un mouchoir, car vous risqueriez de les endommager.



- 1 Assurez-vous que l'appareil est éteint et débranché de la prise murale.
- 2 Ouvrez la tondeuse rétractable en poussant vers le bas sur le bouton coulissant.
- 3 Allumez l'appareil et rincez la tondeuse rétractable à l'eau tiède.
- 4 Après le nettoyage, éteignez l'appareil.
- 5 Retirez l'excès d'eau en secouant délicatement la tondeuse rétractable, puis laissez-la sécher.
- 6 Fermez la tondeuse.

Conseil : Pour obtenir un rendement optimal, lubrifiez les dents de la tondeuse rétractable avec une goutte d'huile minérale tous les six mois (huile non incluse).

Nettoyage des accessoires amovibles

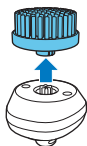
Ne séchez jamais l'accessoire de tonte ou l'accessoire barbe à l'aide d'une serviette ou d'un mouchoir, car vous risqueriez d'endommager les dents de tonte.

Les accessoires fournis peuvent varier selon les différents produits. Les accessoires qui ont été fournis avec votre produit sont indiqués sur l'emballage.

Nettoyage de la brosse nettoyante

Nettoyez la brosse nettoyante après chaque utilisation.

- 1 Éteignez l'appareil.
- 2 Retirez l'accessoire de son support.
- 3 Nettoyez soigneusement les pièces à l'eau chaude et au savon.
- 4 Séchez l'accessoire à l'aide d'une serviette.

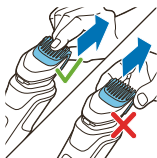


Nettoyage de l'accessoire barbe

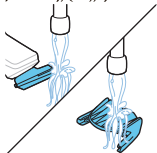
Nettoyez l'accessoire barbe après chaque utilisation.

- 1 Retirez le sabot de l'accessoire barbe.

Remarque : Saisissez le sabot en son centre pour le retirer de l'accessoire pour la barbe. Ne tirez pas sur les côtés du sabot.

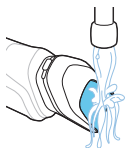


- 2 Ôtez les poils coupés du bloc tondeuse à l'eau tiède.
- 3 Ôtez les poils coupés du sabot.



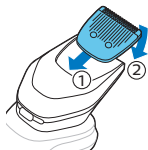
- 4 Retirez le bloc tondeuse de l'accessoire barbe. En appuyant sur le bloc tondeuse pour le séparer de l'accessoire barbe, vous pouvez retirer les poils qui se sont accumulés à l'intérieur de l'accessoire barbe. Vous pouvez également rincer l'arrière du bloc tondeuse.





- 5 Ôtez les poils coupés de l'accessoire barbe.
- 6 Retirez l'excès d'eau en secouant délicatement l'accessoire, puis laissez le sabot, le bloc tondeuse et l'accessoire barbe sécher avant la prochaine utilisation..

Ne séchez jamais le bloc tondeuse à l'aide d'une serviette ou d'un mouchoir car vous risqueriez d'endommager les dents de tonte.



- 7 Lorsque le bloc tondeuse est sec, fixez-le sur l'accessoire barbe.



- 8 Lorsque le sabot est sec, fixez-le sur l'accessoire barbe.

Conseil : Pour garantir des performances optimales, appliquez régulièrement une goutte d'huile pour machine à coudre sur les dents de l'accessoire barbe.

Comment puis-je connecter mon rasoir à mon smartphone ?

Avantages de l'association de votre rasoir et de l'application

Vous pouvez utiliser l'application pour diverses options de personnalisation et de coaching telles que :

- Analyse et guidage du mouvement et de la pression en temps réel
- Synchronisation de vos données de rasage et suivi de votre historique de rasage
- Amélioration de vos habitudes de rasage et réduction des problèmes de peau liés au rasage
- Recommandations de style

Association du rasoir et du smartphone



L'application est compatible avec une vaste gamme de smartphones iPhone et Android™.

Pour plus d'informations, consultez le site

www.philips.com.

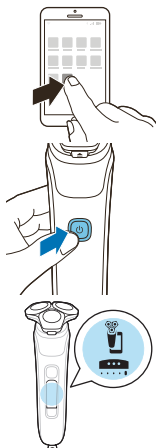
1 Téléchargez l'application.

2 Assurez-vous que le Bluetooth est activé sur votre smartphone.

3 Allumez le rasoir.

4 Ouvrez l'application et suivez les instructions pour démarrer le processus d'association.

5 Lorsqu'ils sont associés, le rasoir et l'application se connectent automatiquement lorsque vous ouvrez l'application, à condition que la fonction Bluetooth de votre smartphone soit activée.



Synchroniser vos séances de rasage

Ce rasoir stocke vos données de rasage de sorte que vous n'avez pas besoin de prendre votre smartphone avec vous lorsque vous vous rasez ou lorsque vous souhaitez vérifier vos données après le rasage.

Lorsque la mémoire de données est presque pleine, vous recevez une notification vous rappelant de synchroniser vos rasages. Pour éviter la perte de données, synchronisez le rasoir avec l'application.

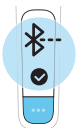
1 Assurez-vous que votre téléphone se trouve à proximité du rasoir et ouvrez l'application.

2 L'application se connecte automatiquement et synchronise vos dernières séances de rasage.

Dissocier le rasoir et le smartphone

Vous pouvez associer votre rasoir avec un seul smartphone à la fois. Pour dissocier votre rasoir de votre smartphone (par exemple lorsque vous changez de smartphone), suivez les instructions suivantes :

Dissocier le rasoir



- 1 Passez d'un élément du menu à un autre en appuyant sur le bouton du menu jusqu'à ce que vous atteigniez le menu Bluetooth (le cinquième menu).
- 2 Appuyez sur le bouton du menu et maintenez-le enfoncé jusqu'à ce qu'une croix et une coche s'affichent.
- 3 Sélectionnez la coche en appuyant à nouveau sur le bouton du menu pour dissocier votre rasoir.

Remarque : Une fois que votre rasoir est correctement dissocié, l'icône Bluetooth s'affiche à gauche sur votre manche.

Dissocier votre smartphone

- 1 Allez dans les paramètres de votre smartphone et sélectionnez « Bluetooth ».
- 2 Appuyez sur le nom de votre rasoir.
- 3 Appuyez sur « oublier » ou « dissocier ».

Remarque : La procédure de dissociation peut varier d'un smartphone à l'autre. Veuillez consulter le manuel de votre smartphone pour plus d'informations.

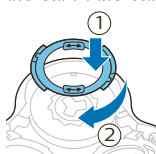
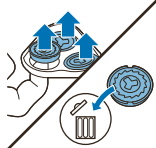
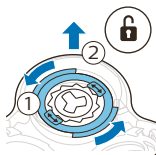
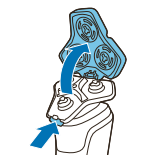
Comment dois-je remplacer les têtes de rasage ?

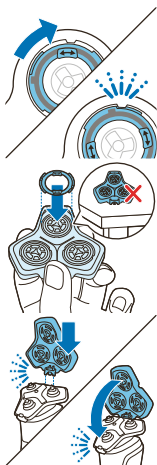
Pour garantir des performances de rasage optimales, nous vous recommandons de remplacer les têtes de rasoir tous les deux ans.

Remplacez immédiatement les têtes de rasage endommagées. Remplacez toujours les têtes de rasage par des têtes de rasage Philips d'origine.

Remplacement des têtes de rasage

- 1 Éteignez le rasoir.
- 2 Appuyez sur le bouton de déverrouillage de l'unité de rasage et détachez le support de la tête de rasoir de l'unité.
- 3 Tournez les anneaux de fixation dans le sens inverse des aiguilles d'une montre et retirez-les. Rangez-les dans un endroit sûr.
- 4 Retirez les têtes de rasoir du support de tête de rasoir. Jetez immédiatement les têtes de rasoir usées pour éviter de les mélanger avec les nouvelles têtes de rasoir.
- 5 Installez de nouvelles têtes de rasage dans le support.
- 6 Remettez les anneaux de fixation en place sur les têtes de rasage et tournez-les dans le sens des aiguilles d'une montre pour les rattacher.





- Chaque anneau de fixation est pourvu de deux encoches qui s'encastrent dans celles du support de la tête de rasoir. Faites tourner l'anneau dans le sens des aiguilles d'une montre jusqu'à ce que vous entendiez un clic indiquant que l'anneau est fixé.

Remarque : Tenez le support de la tête de rasage dans la main lorsque vous réinsérez les têtes de rasage et remplacez les anneaux de fixation. Ne placez pas le support de la tête de rasage sur une surface lors de cette opération, car vous risqueriez de l'endommager.

- 7 Insérez la charnière du support de la tête de rasage dans la fente située sur la partie supérieure de l'unité de rasage, puis fermez l'unité de rasage.

Commande d'accessoires

Pour acheter des accessoires ou des pièces de rechange, consultez le site Web **www.philips.com/parts-and-accessories** ou rendez-vous chez votre revendeur Philips. Vous pouvez également contacter le Service Consommateurs Philips de votre pays (consultez le dépliant de garantie internationale pour obtenir les coordonnées). Vous pouvez vous procurer les accessoires et pièces de rechange suivants :

- Têtes de rasage Philips SH91
- Pack de 2 cartouches de nettoyage CC12
- Pack de 3 cartouches de nettoyage CC13
- Pack de 6 cartouches de nettoyage CC16

Remarque : La disponibilité des accessoires peut varier d'un pays à un autre.

Dépannage

Cette rubrique récapitule les problèmes les plus courants que vous pouvez rencontrer avec l'appareil.

Si vous ne parvenez pas à résoudre le problème à l'aide des informations ci-dessous, rendez-vous sur le site **www.philips.com/support** et consultez la liste de questions fréquemment posées ou contactez le Service Consommateurs Philips de votre pays.

Rasoir

Problème	Cause possible	Solution
Je ne parviens pas à connecter le rasoir.	Vous n'avez pas téléchargé l'application.	Téléchargez l'application.
	Votre rasoir et votre smartphone ne sont pas encore associés.	Associez votre rasoir et votre smartphone en suivant les instructions fournies par l'application.
	La première tentative d'association a échoué.	Dissociez votre rasoir et votre smartphone et réessayez.
	Votre smartphone ne trouve pas votre rasoir.	assurez-vous que votre smartphone est équipé du Bluetooth 4.2 ou version ultérieure.
		Assurez-vous que Bluetooth est activé sur votre smartphone et que le système de verrouillage est désactivé sur votre rasoir.
		Pour établir une connexion Bluetooth, assurez-vous que votre smartphone se trouve dans un rayon d'un mètre de votre rasoir.
		Assurez-vous que votre rasoir est chargé.

Problème	Cause possible	Solution
Je souhaite utiliser le rasoir sans l'application.		Vous n'avez pas besoin de connecter votre rasoir à votre smartphone avant chaque rasage. Le rasoir fonctionne très bien sans l'application, mais vous ne bénéficierez pas des mêmes avantages. Pour bénéficier de conseils de rasage personnalisés, assurez-vous de le connecter au moins une fois tous les 20 rasages afin de synchroniser vos données de rasage.
L'appareil ne fonctionne pas lorsque j'appuie sur le bouton marche/arrêt.	L'appareil est encore branché sur la prise secteur. Pour des raisons de sécurité, l'appareil est conçu pour une utilisation sans fil uniquement.	Débranchez l'appareil et appuyez sur le bouton marche/arrêt pour allumer l'appareil.
	La batterie rechargeable est vide.	Rechargez la batterie.
	Le verrouillage est activé.	Appuyez sur le bouton du menu pendant 3 secondes pour désactiver le système de verrouillage.
	La tête de rasoir est sale ou endommagée de sorte que le moteur ne peut pas fonctionner.	Nettoyez les têtes de rasage en profondeur ou remplacez-les.

Problème	Cause possible	Solution
Les résultats de rasage ne sont pas aussi satisfaisants que d'habitude.	Les têtes de rasoir sont endommagées ou usées.	Remplacez les têtes de rasage.
	Des cheveux ou de la saleté obstruent les têtes de rasage.	Nettoyez soigneusement les têtes de rasage.
De l'eau s'échappe du bas de l'appareil.	Pendant le nettoyage, de l'eau peut s'accumuler entre la partie interne et la coque externe de l'appareil.	Ce phénomène est normal et ne présente pas de danger, car toutes les pièces électroniques à l'intérieur de l'appareil sont protégées.

Philips Quick Clean Pod

Problème	Cause possible	Solution
Mon rasoir n'est pas propre, même après avoir utilisé le Philips Quick Clean Pod.	Vous avez retiré le rasoir avant que le programme de nettoyage ne soit terminé.	Laissez le rasoir dans le Philips Quick Clean Pod pendant toute la durée du programme de nettoyage. Chaque cycle de nettoyage dure environ une minute. Lorsque le programme de nettoyage est terminé, l'icône de nettoyage s'éteint.
	Le Philips Quick Clean Pod doit être remplacé.	Remplacez la cartouche du Philips Quick Clean Pod.
	Le Philips Quick Clean Pod est incliné.	Placez le Philips Quick Clean Pod sur une surface plane.

Mon Philips Quick Clean Pod ne s'allume pas.	Le Philips Quick Clean Pod est alimenté par le moteur du rasoir.	Placez le rasoir dans le Philips Quick Clean Pod. Allumez le rasoir.
	Le rasoir est branché sur la prise murale.	Débranchez le rasoir de son bloc d'alimentation.
	La batterie du rasoir est vide.	Chargez le rasoir avant d'utiliser le Philips Quick Clean Pod.
Mon Philips Quick Clean Pod déborde.	Vous utilisez régulièrement le Philips Quick Clean Pod après avoir rincé le rasoir, mais sans retirer l'excès d'eau.	Avant de mettre le rasoir dans le Philips Quick Clean Pod, retirez l'excès d'eau après avoir rincé les têtes de rasage.
	Vous vous êtes rasé avec du gel ou de la mousse à raser et n'avez pas rincé le rasoir avant de le placer dans le Philips Quick Clean Pod.	Rincez soigneusement les têtes de rasage avant d'utiliser le Philips Quick Clean Pod.



>75 % recycled paper
>75 % papier recyclé