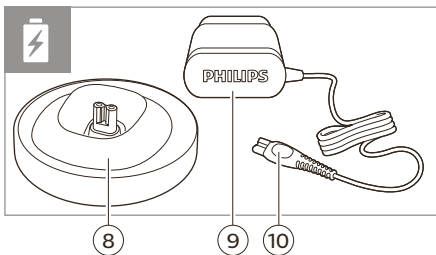
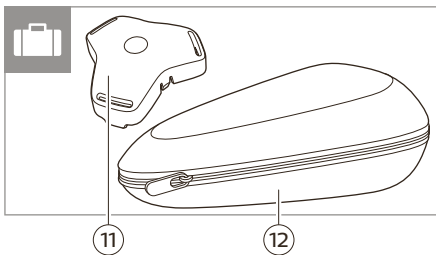
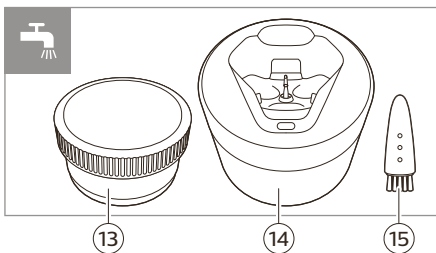
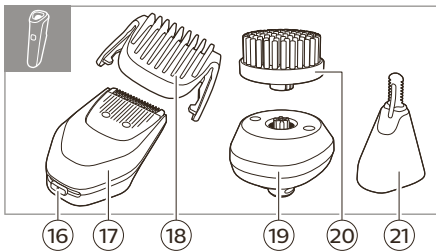
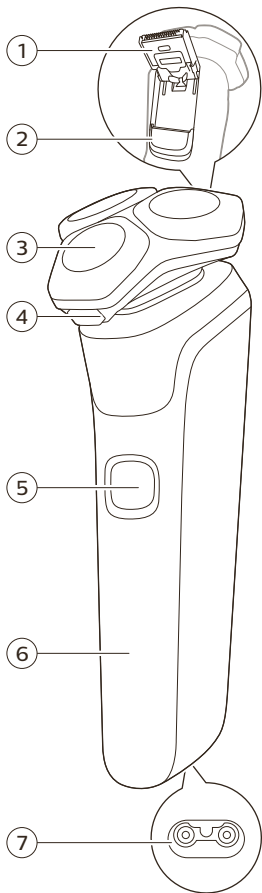


PHILIPS

S7000 series





Inhoud

Inleiding_____	6
Algemene beschrijving_____	6
Wat betekenen de pictogrammen op het handvat van mijn apparaat?	7
Wat betekent het pictogram op mijn Quick Clean Pod?_____	9
Hoe laad ik mijn apparaat op?_____	9
Hoe moet ik het apparaat en de hulpstukken gebruiken?_____	11
Hoe moet ik het apparaat en de hulpstukken reinigen?_____	21
Hoe moet ik de Quick Clean Pod gebruiken?_____	25
Hoe verbind ik mijn scheerapparaat met mijn smartphone?____	29
Hoe vervang ik de scheerhoofden?_____	32
Accessoires bestellen_____	33
Problemen oplossen_____	34

Inleiding

Gefeliciteerd met uw aankoop en welkom bij Philips. Registreer uw product op **www.philips.com/welcome** of via de app om optimaal gebruik te kunnen maken van de door Philips geboden ondersteuning.




Algemene beschrijving

- 1 Uitklaptrimmer
- 2 Trimmerontgrendelschuif
- 3 Scheerunit
- 4 Ontgrendelknop van scheerunit
- 5 Aan-uitknop
- 6 Handvat
- 7 Aansluiting voor kleine stekker
- 8 Oplaadstandaard
- 9 Voedingseenheid
- 10 Kleine stekker
- 11 Beschermkap
- 12 Etui

- 13 Philips Quick Clean Pod-cartridge
- 14 Quick Clean Pod
- 15 Reinigingsborstelkje
- 16 Lengte-instellingen
- 17 Opklikbaar baardstylerhulpstuk
- 18 Kam voor baardstylerhulpstuk
- 19 Houder voor hulpstukken
- 20 Opklikbare reinigingsborstel
- 21 Opklikbaar neustrimmerhulpstuk

Opmerking: De meegeleverde accessoires kunnen per product verschillen. Op de doos wordt aangegeven welke accessoires bij het apparaat worden geleverd.

Wat betekenen de pictogrammen op het handvat van mijn apparaat?

Pictogram	Gedrag	Betekenis
	Pulseert	Het reinigingsprogramma wordt uitgevoerd.
	Knippert langzaam wanneer u het scheerapparaat uit de Quick Clean Pod haalt tijdens het reinigingsprogramma	Het reinigingsprogramma is onderbroken. Als u het scheerapparaat binnen vier seconden terugplaatst in de Quick Clean Pod, wordt het reinigingsprogramma automatisch hervat.
	Knippert wanneer u het apparaat uitschakelt.	Reinig het scheerapparaat in de Quick Clean Pod. Reinig de hulpstukken onder de kraan.

Pic to gram	Gedrag	Betekenis
	Brandt onafgebroken	Het reinigingsprogramma wordt uitgevoerd.
	Knippert snel wanneer u het scheerapparaat uit de Quick Clean Pod haalt of op de aan/uit-knop drukt tijdens het reinigingsprogramma	Het reinigingsprogramma is gestopt. Als u door wilt gaan, moet de reinigingscyclus opnieuw worden gestart door het scheerapparaat in de Quick Clean Pod te plaatsen en op de aan/uit-knop te drukken.
	Brandt	De SkinIQ stelt vast wat uw scheergedrag is.
	Brandt groen	De juiste scheerbeweging (ronddraaiend) is gebruikt.
	Brandt oranje	Uw scheerbeweging kan worden verbeterd. Zie de app voor informatie en advies.
	Brandt	Open de app. Er is een melding voor u of u moet uw scheerbeurten synchroniseren om gegevensverlies te voorkomen.
	Knippert langzaam	Er is geen verbinding tot stand gebracht tussen uw scheerapparaat en de smartphone.
	Knippert snel	Er is een fout opgetreden (de motor is bijvoorbeeld geblokkeerd). Ga naar de app voor meer informatie.
	Knippert	Het apparaat moet worden losgekoppeld van het stopcontact voordat u het kunt inschakelen.

Pic to gram	Gedrag	Betekenis
	Knippert wanneer u op de aan/uit-knop drukt.	De reisvergrendeling is geactiveerd.
	Brandt wanneer u het apparaat oppakt	Het aantal balkjes dat brandt toont de resterende batterijlading.
	Onderste lampje knippert oranje	De batterij is bijna leeg.
	Lampjes knipperen achtereenvolgens	Het apparaat wordt opgeladen.
	Brandt onafgebroken	Het apparaat is volledig opgeladen.

Wat betekent het pictogram op mijn Quick Clean Pod?

Pictogram	Gedrag	Betekenis
	Wordt zichtbaar op de Quick Clean Pod	De Quick Clean Pod-cartridge moet worden vervangen.

Hoe laad ik mijn apparaat op?

Laad het apparaat op voordat u het voor de eerste keer gebruikt en wanneer het onderste lampje van de batterijstatusindicator oranje knippert, ten teken dat de batterij bijna leeg is.

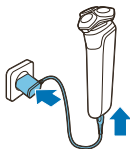
Opladen duurt ongeveer 1 uur.

Snelladen: Na ongeveer 5 minuten opladen bevat de batterij voldoende energie voor één scheerbeurt.

Wanneer het apparaat volledig is opgeladen, kunt u het tot 60 minuten snoerloos gebruiken.

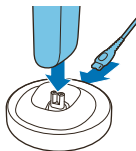
Opmerking: U kunt het apparaat niet gebruiken tijdens het opladen.

Opladen met de voedingsunit



- 1 Zorg ervoor dat het apparaat is uitgeschakeld.
- 2 Steek de kleine stekker in het apparaat en steek de adapter in het stopcontact.
 - Als het apparaat in de snellaadmodus staat, lichten de lampjes op de batterijladingsindicator achter elkaar op. Na ongeveer 5 minuten knippert het onderste lampje van de batterijstatusindicator. De batterij is nu voldoende opgeladen voor één scheerbeurt.
 - Tijdens het opladen van het apparaat knippert eerst het onderste lampje van de batterijstatuslampje. Daarna gaat het lampje continu branden. Vervolgens knippert het tweede lampje en gaat het continu branden, enzovoort, totdat het apparaat volledig is opgeladen.
 - Wanneer het apparaat volledig is opgeladen, branden alle drie de batterij-indicatorlampjes continu. Na circa 30 minuten gaat het lampje automatisch uit.
- 3 Haal de voedingsunit na het opladen uit het stopcontact en trek de kleine stekker uit het apparaat.

Opladen in de oplaadvoet (alleen bepaalde modellen)



- 1 Zorg ervoor dat het apparaat is uitgeschakeld.
- 2 Steek de kleine stekker in de oplaadvoet en steek de voeding in het stopcontact.
- 3 Plaats het apparaat in de oplaadhouder.

Alleen bepaalde modellen: De lichtring onderaan de oplaadvoet gaat branden en snel draaien.

- Na ongeveer 5 minuten gaat de lichtring langzamer draaien. De batterij is nu voldoende opgeladen voor één scheerbeurt.
 - Naarmate het apparaat verder oplaadt, wordt de lichtring helderder en gaat deze langzamer draaien.
 - Wanneer het apparaat volledig is opgeladen, brandt de lichtring maximaal en stopt deze met draaien.
- 4 Haal de voeding na het opladen uit het stopcontact en trek de kleine stekker uit de oplaadvoet.

Symbool voor 'loskoppelen voor gebruik'



Het symbool 'loskoppelen voor gebruik' knippert om u eraan te herinneren dat u het apparaat van het stopcontact moet loskoppelen en de kleine stekker uit het apparaat moet trekken voordat u het apparaat inschakelt.

Hoe moet ik het apparaat en de hulpstukken gebruiken?

Waarschuwing: Controleer altijd het apparaat en alle accessoires voordat u ze gebruikt. Gebruik het apparaat of een van

de accessoires niet als deze beschadigd zijn, aangezien dit verwondingen kan veroorzaken. Vervang een beschadigd onderdeel altijd door een onderdeel van het oorspronkelijke type.

Opmerking: Dit apparaat is waterdicht. Dit betekent dat het in bad of onder de douche kan worden gebruikt en onder de kraan kan worden gereinigd. Het apparaat kan derhalve om veiligheidsredenen alleen snoerloos worden gebruikt.

SkinIQ



Dit apparaat is voorzien van SkinIQ-technologie, waarmee op slimme wijze uw haardichtheid en scheertechniek worden vastgesteld. Voor een betere techniek kunt u in de app gepersonaliseerd scheeradvies krijgen.

U krijgt op 2 manieren advies: begeleide scheerbeurten in real time en gesynchroniseerde scheerbeurten. We raden u aan om met de begeleide scheerbeurt te beginnen, om uw scheerervaring te optimaliseren.

- Als u op de juiste wijze omgaat met uw apparaat, levert dit het beste scheerresultaat op.
- Volg het advies op dat is verkregen aan de hand van de gesynchroniseerde scheerbeurten en de gepersonaliseerde programma's.

Scheren

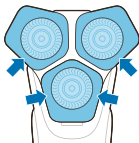
U kunt dit apparaat zowel nat als droog gebruik, of zelfs onder de douche. Als u nat wilt scheren, brengt u wat water en scheerschuim of scheergel op uw huid aan en spoelt u de scheerhoofden met warm water onder de kraan voordat u de onderstaande stappen uitvoert.



- 1 Schakel het apparaat in.
- 2 Beweeg de scheerhoofden met ronddraaiende bewegingen over uw huid om alle haren die in verschillende richtingen groeien, mee te nemen. Oefen lichte druk uit voor een aangenaam en glad scheerresultaat.

Opmerking: Druk niet te hard, want dit kan huidirritatie veroorzaken.

Opmerking: Als u scheert met gel of schuim, spoelt u het scheerapparaat tijdens het scheren regelmatig af om ervoor te zorgen dat het soepel over uw huid blijft glijden.



- 3 Gebruik de smalle zijden van het scheerapparaat om moeilijk bereikbare plekjes langs uw kaak of onder uw neus te scheren.
- 4 Schakel het apparaat na gebruik uit en maak het schoon.

Opmerking: Zorg ervoor dat u alle schuim of scheergel van het apparaat spoelt.

SkinIQ-bewegingsbegeleiding: Wanneer u klaar bent met scheren, krijgt u feedback op het handvat. Het bewegingsfeedbackpictogram brandt met verschillende kleuren en geeft op die manier feedback over uw scheertechniek.



- Wanneer u met de juiste beweging scheert (roterend), gaat het bewegingsfeedbackpictogram groen branden.
- Wanneer uw scheerbeweging beter kan, gaat het bewegingsfeedbackpictogram oranje branden. Zie de app voor informatie en advies.

Huidaanpassingsperiode

Het kan zijn dat de eerste scheerbeurten niet het verwachte resultaat opleveren en dat uw huid zelfs licht geïrriteerd raakt. Dit is normaal. Uw huid heeft tijd nodig om zich aan het nieuwe scheersysteem aan te passen.

Volg de adviezen die de app biedt en gedurende 3-4 weken regelmatig (ten minste 3 keer per week) met dit scheerapparaat te scheren, zodat uw huid kan wennen aan het nieuwe scheerapparaat.

Schoonmaakherinnering



Wanneer u het apparaat uitschakelt, knippert de schoonmaakherinnering om u eraan te herinneren het apparaat schoon te maken.

- Reinig het apparaat en de hulpstukken na elk gebruik om verstopping en schade te voorkomen.
- Reinig de scheerhoofden één keer per maand grondig of wanneer het apparaat minder goed scheert dan voorheen.

Uw scheerbeurten synchroniseren

Dit scheerapparaat slaat uw scheergegevens op, zodat u uw smartphone niet bij u hoeft te hebben wanneer u zich scheert.

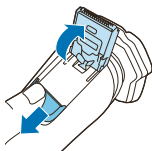


Wanneer de gegevensopslag bijna vol is, knippert het meldingssymbool. Synchroniseer het scheerapparaat met de app om verlies van gegevens te voorkomen.

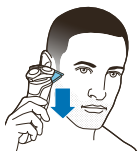
- 1 Zorg dat u dicht bij het scheerapparaat bent en open de app.
- 2 De app maakt automatisch verbinding en synchroniseert uw laatste scheerbeurten.

Trimmen

U kunt de trimmer gebruiken voor het bijwerken van uw bakkebaarden en snor.



- 1 Open de trimmer door de ontgrendelschuif naar beneden te duwen.
- 2 Schakel het apparaat in.



- 3 Houd de trimmer loodrecht op de huid en beweeg het apparaat met lichte druk naar beneden.



- 4 U kunt de trimmer ook onder uw neus gebruiken.
- 5 Schakel het apparaat uit en reinig de trimmer na elk gebruik om verstopping en schade te voorkomen.
- 6 Klap de trimmer in.

De opklikbare hulpstukken gebruiken

Opmerking: De meegeleverde accessoires kunnen per product verschillen. Op de doos wordt aangegeven welke accessoires bij het apparaat worden geleverd.

Het baardstylerhulpstuk met de kam gebruiken

U kunt de baardstyler met daarop de kam bevestigd gebruiken om uw baard te stylen met een vaste lengtestand of met verschillende lengtestanden. U kunt het hulpstuk ook gebruiken om langere haren te trimmen voordat u zich gaat scheren, voor een aangenaamere scheerbeurt.

De haarlengtestanden op het baardstylerhulpstuk komen overeen met de lengte van het haar na het knippen en lopen uiteen van 1 tot 5 mm.

- 1 Draai het scheerhoofd of hulpstuk om het van het handvat te verwijderen en druk het baardstylerhulpstuk op het handvat.



- 2 Schuif de kam recht in de geleidegroeven aan beide zijden van het baardstylerhulpstuk.

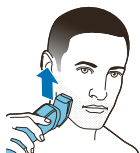


- 3 Druk op de lengteknop en duw deze naar links of rechts om de gewenste haarlengtestand te kiezen.



- 4 Schakel het apparaat in.

- 5 Beweeg het apparaat met lichte druk omhoog. Zorg ervoor dat de voorkant van de kam goed in contact blijft met de huid.

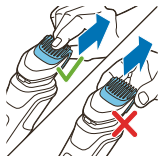


- 6 Schakel het apparaat uit en maak het hulpstuk schoon na gebruik.

Het baardstylerhulpstuk zonder de kam gebruiken

U kunt het baardstylerhulpstuk zonder de kam gebruiken om de contouren van uw baard, snor, bakkebaarden of neklijn bij te werken tot een lengte van 0,5 mm.

U kunt de baardstyler met daarop de kam bevestigd gebruiken om uw baard te stylen met een vaste lengtestand of met verschillende lengtestanden. U kunt het hulpstuk ook gebruiken om langere haren te trimmen voordat u zich gaat scheren, voor een aangename scheerbeurt.



- 1 Trek de kam van het baardstylerhulpstuk.

Opmerking: Pak de kam in het midden vast en trek deze van het baardstylerhulpstuk. Trek niet aan de zijkanten van de kam.

- 2 Schakel het apparaat in.
- 3 Houd het baardstylerhulpstuk loodrecht op de huid en beweeg het apparaat met lichte druk naar beneden.
- 4 Schakel het apparaat uit en maak het hulpstuk schoon na gebruik.

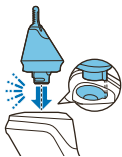


De trimmer voor neus-/oorhaar gebruiken

U kunt de trimmer voor neus-/oorhaar gebruiken om uw neushaar en oorhaar bij te werken.

Neushaar trimmen

Zorg dat zowel het trimmerhulpstuk voor neus-/oorhaar en uw neusholtes schoon zijn voordat u gaat trimmen.



- 1 Draai het scheerhoofd of hulpstuk om het van het handvat te verwijderen en druk de trimmer voor neus-/oorhaar op het handvat.
- 2 Schakel het apparaat in.
- 3 Steek het trimhoofd voorzichtig in een van uw neusgaten.

Steek het hulpstuk niet verder dan 0,5 cm in uw neusgat.



- 4 Beweeg het trimhoofd langzaam rond binnen elk neusgat en zorg er daarbij voor dat de zijkant van de punt stevig tegen de huid wordt gehouden. Dit vermindert het kriebelige effect dat kan optreden.
- 5 Schakel het apparaat uit en maak het hulpstuk schoon na gebruik.

Ogedroogd neusslijm kan het knipelement blokkeren, waardoor het apparaat niet kan worden ingeschakeld. Als het knipelement geblokkeerd is, reinigt u het hulpstuk.

Oorhaar trimmen

Zorg ervoor dat uw buitenste gehoorkanalen schoon zijn en vrij van oorsmeer.

- 1 Schakel het apparaat in.
- 2 Beweeg het trimhoofd langzaam langs de rand van het oor om haren die buiten de rand uitsteken te verwijderen.
- 3 Steek het trimhoofd voorzichtig in het buitenste gehoorkanaal.

Steek het trimhoofd niet verder dan 0,5 cm in het gehoorkanaal, omdat dit tot beschadiging van het trommelvlies kan leiden.



- 4 Draai het trimhoofd langzaam rond om alle ongewenste haren uit uw buitenste gehoorkanaal te verwijderen.
- 5 Schakel het apparaat uit en maak het hulpstuk schoon na gebruik.

De reinigingsborstel gebruiken

Gebruik de reinigingsborstel in combinatie met uw dagelijkse reinigingscrème om olie en vuil te verwijderen. Wij raden u aan de borstel niet meer dan eenmaal per week te gebruiken.

Let op: Gebruik het apparaat niet op de beschadigde of geïrriteerde huid en gebruik het niet op wondjes.

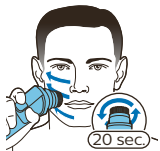


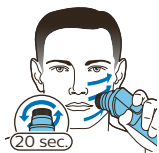
- 1 Draai het scheerhoofd of hulpstuk om het van het handvat te verwijderen en druk de reinigingsborstel op het handvat.
- 2 Maak de reinigingsborstel vochtig met water.

Gebruik de reinigingsborstel niet droog, aangezien dit tot huidirritatie kan leiden.

- 3 Bevochtig uw gezicht met water en breng een reinigingscrème aan op uw gezicht.
- 4 Plaats de reinigingsborstel op uw wang.
- 5 Schakel het apparaat in.
- 6 Beweeg de borstel zachtjes over uw huid vanaf de neus in de richting van het oor. Druk niet te hard. Zorg dat de behandeling comfortabel blijft.

Reinig het gevoelige gebied rond uw ogen niet.





- 7** Na ongeveer 20 seconden verplaatst u het apparaat naar uw andere wang om dit deel van uw gezicht te reinigen.



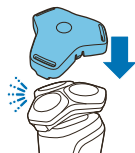
- 8** Na ongeveer 20 seconden verplaatst u het apparaat naar uw voorhoofd om dit deel van uw gezicht te reinigen. Beweeg de borstel voorzichtig van links naar rechts.

We raden u aan om de huid niet overmatig te reinigen; reinig elke zone maximaal 20 seconden.

- 9** Schakel het apparaat uit en maak het hulpstuk schoon na gebruik.
- 10** Spoel en droog uw gezicht af na de behandeling. Uw gezicht is nu klaar voor de volgende stap van uw dagelijkse huidverzorging.

Opbergen en meenemen

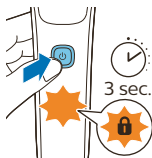
Opmerking: Wij raden u aan om het apparaat en de hulpstukken te laten drogen voordat u deze opbergt.



- Plaats het beschermkapje (indien meegeleverd) op het scheerapparaat om te voorkomen dat vuil zich op de borstel ophoopt.
- Berg het apparaat op in het etui (indien meegeleverd).
- U kunt het apparaat ook op de oplaadvoet laten staan (indien meegeleverd) of in de Philips Quick Clean Pod (indien meegeleverd).

Reisvergrendeling

U kunt het scheerapparaat vergrendelen wanneer u op reis gaat. Reisvergrendeling voorkomt dat het scheerapparaat per ongeluk wordt ingeschakeld.



Reisvergrendeling activeren

Houd de aan/uit-knop 3 seconden ingedrukt als u de reisvergrendelingmodus wilt gebruiken.

Wanneer de reisvergrendeling is geactiveerd, knippert het reisvergrendelingsymbool.

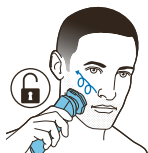
Opmerking: Bluetooth is uitgeschakeld wanneer de reisvergrendeling is geactiveerd.

De reisvergrendeling deactiveren

Druk 3 seconden op de aan/uitknop.

Zodra de reisvergrendeling is gedeactiveerd, wordt het apparaat automatisch ingeschakeld.

Opmerking: Na het aansluiten op een stopcontact wordt het scheerapparaat automatisch ontgrendeld.



Hoe moet ik het apparaat en de hulpstukken reinigen?

Reinig het apparaat en de hulpstukken na elk gebruik voor optimale prestaties.

Het scheerapparaat onder de kraan schoonmaken

Reinig het scheerapparaat na elk gebruik om verstopping en schade te voorkomen.

Droog het scheerapparaat nooit met een handdoek of een papieren doekje omdat de scheerhoofden hierdoor beschadigd kunnen raken.

Wanneer u de scheerunit schoonspoelt, kan er water uit de basis van het apparaat druppen. Dit is normaal.



- 1 Schakel het scheerapparaat in.
- 2 Spoel de scheerunit onder een warme kraan af.



- 3 Schakel het scheerapparaat uit. Druk op de ontgrendelknop om het scheerapparaat te openen.



- 4 Spoel de haarkamer af onder de warme kraan.



- 5 Spoel de scheerhoofdhouder schoon onder een warme kraan.
- 6 Schud het resterende water er voorzichtig vanaf en laat de scheerhoofdhouder volledig opdrogen.



- 7 Sluit de scheerunit.

Grondig schoonmaken

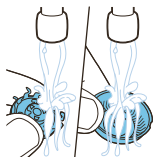
We raden u aan de scheerhoofden één keer per maand grondig te reinigen, of wanneer het scheerapparaat minder goed scheert dan voorheen.

- 1 Zorg ervoor dat het apparaat uitgeschakeld is en losgekoppeld van het stopcontact.
- 2 Druk op de ontgrendelknoppen op de scheerunit en trek de scheerhoofdhouder van de scheerunit.

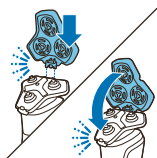


- 3 Spoel de haarkamer en de scheerhoofdhouder af onder de kraan.
- 4 Verwijder de scheerhoofden. Lees 'Hoe vervang ik de scheerhoofden?' voor nadere instructies.

Opmerking: Maak één mesje en kapje per keer schoon, aangezien ze precies bij elkaar passen. Als u per ongeluk een mesje in het verkeerde scheerkapje plaatst, kan het een aantal weken duren voordat het apparaat weer optimaal scheert.



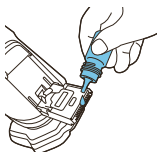
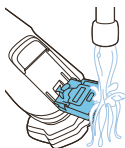
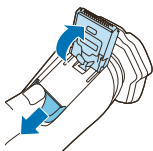
- 5 Maak het mesje en het kapje schoon onder de kraan.
- 6 Schud het overtollige water van het scheerapparaat af.
- 7 Plaats de scheerhoofden terug in de scheerunit. Lees 'Hoe vervang ik de scheerhoofden?' voor nadere instructies.
- 8 Steek het scharnier van de scheerhoofdhouder in de sleuf aan de bovenkant van het scheerapparaat en sluit het scheerapparaat.



De uitklaptrimmer reinigen

Reinig de trimmer na elk gebruik om verstopping en schade te voorkomen.

Droog de tanden van de trimmer nooit met een handdoek of een papieren doekje; dit kan de tanden van de trimmer beschadigen.



- 1 Zorg ervoor dat het apparaat uitgeschakeld is en losgekoppeld van het stopcontact.
- 2 Open de uitklaptrimmer door de ontgrendelschuif naar beneden te duwen.
- 3 Schakel het apparaat in en spoel de uitklaptrimmer af met warm water.
- 4 Schakel het apparaat uit, nadat u het hebt schoongemaakt.
- 5 Schud het resterende water er voorzichtig af en laat de uitklaptrimmer volledig opdrogen.
- 6 Klap de trimmer in.

Tip: Smeer de tanden van de uitklaptrimmer om de zes maanden met een druppeltje naaimachineolie voor een optimaal resultaat (de olie wordt niet meegeleverd).

De opklikbare opzetstukken schoonmaken

Droog de trimmer- of baardstylerhulpstukken nooit met een handdoek of een papieren doekje, omdat dit kan leiden tot schade aan de tanden van de trimmer.

De meegeleverde accessoires kunnen per product verschillen. Op de doos wordt aangegeven welke accessoires bij het apparaat worden geleverd.

Reinig het apparaat en de opklikbare hulpstukken na elk gebruik voor optimale prestaties.

- 1 Zorg ervoor dat het apparaat is uitgeschakeld.
- 2 Draai het hulpstuk van het handvat af.

Trek de reinigungsopzetborstel recht van de hulpstukhouder.



- 3 Maak de onderdelen grondig schoon met warm water. Gebruik zeep alleen op het reinigungsborstelhulpstuk.

Tip: Als het afspoelen van de trimmer voor neus-/oorhaar onder de kraan niet voldoende is, druk u het hulpstuk op het handvat en dompelt u het trimmerhoofd enkele seconden onder in een glas warm water. Schakel het apparaat vervolgens in en spoel het onder de kraan.

- 4 Schud het resterende water voorzichtig van de baardstyler, kammen en trimmer voor neus-/oorhaar af en laat ze volledig aan de lucht drogen.

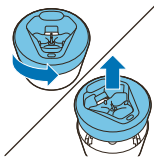
Droog de reinigungsborstel met een handdoek.

Droog het knipelement nooit met een handdoek of een papieren doekje; dit kan de tanden van de trimmer beschadigen.

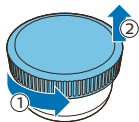
Tip: Voor optimale prestaties smeert u de tanden van her baardstylerhulpstuk regelmatig met een druppeltje naaimachineolie.

Hoe moet ik de Quick Clean Pod gebruiken?

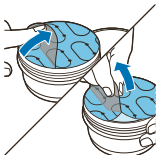
De Quick Clean Pod gereedmaken voor gebruik



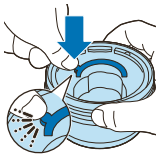
- 1 Draai het bovenstuk van de Quick Clean Pod en neem het weg.



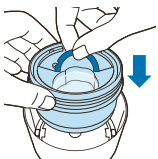
- 2** Draai het deksel van de Quick Clean Pod-cartridge.



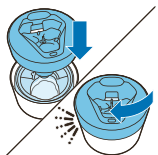
- 3** Til aan het lipje van de verzegeling en verwijder de verzegeling van de Quick Clean Pod-cartridge door aan de hoek te trekken.



- 4** Druk op het ronde stukje op het handvat van de Quick Clean Pod-cartridge om de haak op het handvat te breken.



- 5** Plaats de Quick Clean Pod-cartridge in de Quick Clean Pod.



- 6** Plaats het bovenstuk van de Quick Clean Pod terug op het onderstuk draai dit rechtsom totdat u een klik hoort.

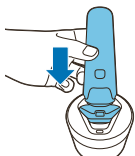
Kantel de Quick Clean Pod niet, anders kan deze gaan lekken.



De Quick Clean Pod gebruiken

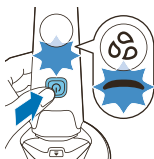
Opmerking: Als u het scheerapparaat met scheerschuim, scheergel of andere scheerproducten gebruikt, raden we u aan de scheerhoofden grondig af te spoelen voordat u de Quick Clean Pod gaat gebruiken.

Schud overtollig water van het scheerapparaat voordat u het in de Quick Clean Pod plaatst.



- 1 Plaats het scheerapparaat ondersteboven in de Quick Clean Pod. Het scheerapparaat herkent automatisch dat het in de Quick Clean Pod is geplaatst.
- 2 Schakel het scheerapparaat in om het reinigingsprogramma te starten.

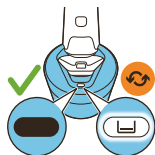
Het reinigingsprogramma duurt ongeveer één minuut. Tijdens het reinigingsprogramma brandt het reinigingsymbool continu en pulseert het blauwe pictogram.



Het handvat van het scheerapparaat trilt tweemaal snel wanneer het reinigingsprogramma is voltooid.

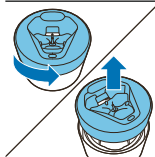
- 3 Laat het scheerapparaat volledig drogen in de Quick Clean Pod voordat u het opbergt.

De Quick Clean Pod-cartridge vervangen

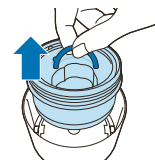


Vervang de Quick Clean Pod-cartridge onmiddellijk wanneer het cartridgevervangingspictogram op de Quick Clean Pod verschijnt of houdt de onderstaande tabel aan.

Gebruiksfrequentie	Cycli	Wanneer de Quick Clean Pod-cartridge moet worden vervangen
Elke dag	Ongeveer 30	Eenmaal per maand
Enkele keren per week	Ongeveer 20	Elke 2 maanden
Eenmaal per week	Ongeveer 13	Elke 3 maanden
Eenmaal per maand	Ongeveer 3	Elke 3 maanden



- 1 Draai het bovenstuk van de Quick Clean Pod en neem het weg.



- 2 Til de Quick Clean Pod-cartridge aan het handvat uit de Quick Clean Pod.



- 3 Giet eventueel resterende vloeistof door de afvoer en recycle de lege cartridge volgens de plaatselijke voorschriften voor afvalverwerking.



- 4 Plaats een nieuwe Quick Clean Pod-cartridge in de Quick Clean Pod.

Scan de QR-code aan de linkerkant of ga naar **www.philips.com/cleaning-cartridge** om nieuwe Quick Clean Pod-cartridges te bestellen.

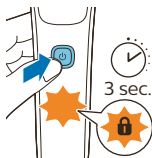
Hoe verbind ik mijn scheerapparaat met mijn smartphone?

Opmerking: Controleer of uw smartphone *Bluetooth*® 4.1 of hoger ondersteunt.

Het scheerapparaat is compatibel met *Bluetooth*® 4.1 en hoger om het te verbinden met de app. Wanneer u uw scheerapparaat en uw smartphone hebt gekoppeld, is Bluetooth automatisch ingeschakeld op uw scheerapparaat, ook als is het scheerapparaat uitgeschakeld. Hierdoor kunnen uw scheergegevens later worden gesynchroniseerd, zodat u uw smartphone niet bij u hoeft te hebben wanneer u zich scheert.

De eerste paar keer dat u het scheerapparaat inschakelt, knippert het meldingssymbool als er geen verbinding tot stand is gebracht met de smartphone.





U kunt Bluetooth op uw scheerapparaat uitschakelen door de reisvergrendeling te activeren.

Het scheerapparaat en de smartphone koppelen

U kunt de app gebruiken om uw scheergegevens te synchroniseren, uw persoonlijke instellingen te wijzigen en begeleiding op basis van uw gewoontes te krijgen.

De app is compatibel met diverse iPhones en Android™-smartphones.



Ga voor meer informatie naar **www.philips.com**.

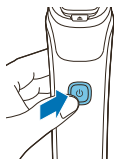
1 Download de app.

2 Zorg dat Bluetooth is ingeschakeld op uw smartphone.

3 Schakel het scheerapparaat in.

4 Open de app en volg de instructies om het koppelingsproces te starten.

5 Wanneer het scheerapparaat en de app eenmaal zijn gekoppeld, maken ze automatisch verbinding wanneer de app open is en Bluetooth op uw smartphone is ingeschakeld.



Meldingssymbool



Het scheerapparaat is voorzien van een meldingssymbool. Het meldingssymbool gaat branden als er een belangrijk bericht voor u in de app is. Gaat het symbool branden, open dan gewoon de app op uw smartphone en volg de eenvoudige tips die de app u biedt. Hebt u nog meer ondersteuning nodig, ga dan naar www.philips.com/support.

Het scheerapparaat en de smartphone van elkaar loskoppelen

U kunt uw scheerapparaat met slechts één smartphone tegelijk koppelen. Als u het scheerapparaat van uw smartphone wilt loskoppelen (bijvoorbeeld wanneer u een nieuwe smartphone krijgt), volgt u deze stappen: Het scheerapparaat ontkoppelen: houd de aan/uit-knop op het handvat ongeveer 10 seconden ingedrukt om de koppeling tussen het scheerapparaat en de app te wissen.

Opmerking: Het ontkoppelen is gelukt wanneer het meldingslampje 4 keer kort gaat branden.

Uw smartphone ontkoppelen:

- 1 Ga op uw smartphone naar de instellingen en selecteer Bluetooth.
- 2 Tik op de naam van het scheerapparaat.
- 3 Tik op 'vergeet' of 'ontkoppel'.

Opmerking: De ontkoppelingprocedure kan per smartphone verschillen. Raadpleeg de handleiding van uw smartphone voor meer informatie.



Hoe vervang ik de scheerhoofden?

Voor maximale scheerprestaties adviseren wij u de scheerhoofden om de twee jaar te vervangen.

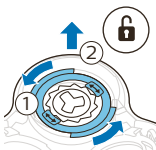
Als een scheerhoofd beschadigd is, moet het onmiddellijk worden vervangen. Vervang de scheerhoofden altijd door originele Philips-scheerhoofden.

Scheerhoofden vervangen

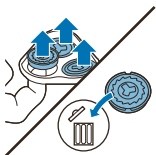
- 1 Schakel het scheerapparaat uit.
- 2 Druk op de ontgrendelknoppen op de scheerunit en trek de scheerhoofdhouder van de scheerunit.



- 3 Draai de borgringen linksom en verwijder ze. Leg ze op een veilige plaats opzij.



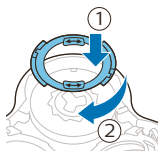
- 4 Verwijder de scheerhoofden van de scheerhoofdhouder.



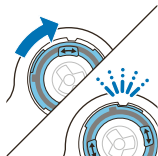
Gooi gebruikte scheerhoofden onmiddellijk weg om te voorkomen dat u ze combineert met nieuwe scheerhoofden.

- 5 Plaats nieuwe scheerhoofden in de houder.

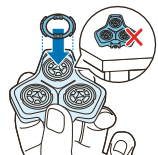




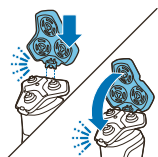
- 6 Plaats de borgingen terug op de scheerkoppen en draai ze naar rechts om ze weer vast te zetten.



- Elke borging heeft twee uitsparingen die precies in de uitsteeksels in de scheerhoofdhouder passen. Draai de ring rechtsom totdat u een klik hoort. Hiermee wordt aangegeven dat de ring vast zit.



Opmerking: Houd de scheerhoofdhouder vast terwijl u de scheerhoofden terugplaatst en plaats de borgingen terug. Plaats de scheerhoofdhouder niet op een oppervlak, omdat dit schade aan de scheerhoofden kan veroorzaken.



- 7 Steek het scharnier van de scheerhoofdhouder in de sleuf aan de bovenkant van het scheerapparaat en sluit het scheerapparaat.

Accessoires bestellen

Ga voor accessoires of reserveonderdelen naar www.philips.com/parts-and-accessories of uw Philips-dealer. U kunt ook contact opnemen met het Philips Consumer Care Centrum in uw land (zie de meegeleverde internationale garantieverklaring voor contactgegevens).

De volgende accessoires en reserveonderdelen zijn verkrijgbaar:

- SH71 vervangende Philips scheerhoofden.

- CC12 2 stuks Philips Quick Clean Pod-cartridges
- CC13 3 stuks Philips Quick Clean Pod-cartridges
- CC16 6 stuks Philips Quick Clean Pod-cartridges

Opmerking: De beschikbaarheid van de accessoires kan per land verschillen.

Problemen oplossen

In dit hoofdstuk worden in het kort de meest voorkomende problemen behandeld die zich kunnen voordoen tijdens het gebruik van het apparaat. Als u het probleem niet kunt oplossen met behulp van de onderstaande informatie, gaat u naar www.philips.com/support voor een lijst met veelgestelde vragen of neemt u contact op met het Consumer Care Center in uw land.

Scheerapparaat

Probleem	Mogelijke oorzaak	Oplossing
Ik kan geen verbinding maken met het scheerapparaat.	U hebt de app niet gedownload.	Download de app.
	Uw scheerapparaat en de smartphone zijn nog niet gekoppeld.	Koppel uw scheerapparaat en smartphone aan de hand van de instructies in de app.
	De eerste koppelingspoging is mislukt.	Ontkoppel uw scheerapparaat en smartphone en probeer ze vervolgens opnieuw te koppelen.

Probleem	Mogelijke oorzaak	Oplossing
	Uw smartphone kan het scheerapparaat niet vinden.	Controleer of uw smartphone Bluetooth 4.1 of hoger ondersteunt.
		Controleer of Bluetooth is geactiveerd op uw scheerapparaat en smartphone.
		Zorg ervoor dat uw smartphone zich binnen één meter van het scheerapparaat bevindt om een Bluetooth-verbinding mogelijk te maken.
		Zorg ervoor dat uw scheerapparaat is opgeladen.
Ik wil het scheerapparaat zonder de app gebruiken.		U hoeft uw scheerapparaat niet voor elke scheerbeurt met uw smartphone te verbinden. Om gepersonaliseerde scheertips te krijgen, hoeft u er alleen maar voor te zorgen dat u eens per 20 scheerbeurten verbinding maakt om uw scheergegevens te synchroniseren.
Het apparaat werkt niet als ik op de aan-uitknop druk.	Het apparaat is nog op het stopcontact aangesloten. Het apparaat kan om veiligheidsredenen alleen snoerloos worden gebruikt.	Haal de stekker uit het stopcontact en druk op de aan-uitknop om het apparaat in te schakelen.

Probleem	Mogelijke oorzaak	Oplossing
	De oplaadbare batterij is leeg.	Laad de batterij op.
	De reisvergrendeling is geactiveerd.	Houd de aan-uitknop 3 seconden ingedrukt om de reisvergrendeling te deactiveren.
	De scheerunit is zodanig vervuild of beschadigd dat de motor niet meer kan draaien.	Maak de scheerhoofden grondig schoon of vervang ze.
Het apparaat scheert minder goed dan voorheen.	De scheerhoofden zijn beschadigd of versleten.	Vervang de scheerkoppen.
	De scheerhoofden worden geblokkeerd door haren of vuil.	Reinig de scheerhoofden grondig.
Er lekt water uit de onderkant van het apparaat.	Tijdens het schoonmaken kan er water tussen de binnen- en buitenkant van het apparaat komen.	Dit is normaal en niet gevaarlijk, aangezien alle elektrische onderdelen zich in een waterdichte voedingseenheid in het apparaat bevinden.

Philips Quick Clean Pod

Probleem	Mogelijke oorzaak	Oplossing
-----------------	--------------------------	------------------

Mijn scheerapparaat is niet schoon na gebruik van de Philips Quick Clean Pod.	U hebt het scheerapparaat uitgenomen voordat het reinigingsprogramma voltooid was.	Laat het scheerapparaat in de Philips Quick Clean Pod totdat het reinigingsprogramma voltooid is. Het reinigingsprogramma duurt ongeveer 1 minuut. Het reinigingspictogram gaat uit wanneer het reinigingsprogramma voltooid is.
	De Philips Quick Clean Pod-cartridge moet worden vervangen.	Vervang de Philips Quick Clean Pod-cartridge.
	De Philips Quick Clean Pod staat scheef.	Plaats de Philips Quick Clean Pod op een vlakke ondergrond.
Ik kan mijn Philips Quick Clean Pod niet inschakelen.	De Philips Quick Clean Pod wordt aangedreven door de motor van het scheerapparaat.	Plaats het scheerapparaat in de Philips Quick Clean Pod. Schakel het scheerapparaat in.
	Het scheerapparaat is op het stopcontact aangesloten.	Ontkoppel het scheerapparaat van de voeding.
	De batterij van het scheerapparaat is leeg.	Laad het scheerapparaat op voordat u de Philips Quick Clean Pod gaat gebruiken.

Mijn Philips Quick Clean Pod stroomt over.

U gebruikt de Philips Quick Clean Pod regelmatig na het afspoelen van het scheerapparaat maar schudt het overtollige water niet af.

Schud overtollig water na het reinigen van de scheerhoofden af voordat u het scheerapparaat in de Philips Quick Clean Pod plaatst.

U hebt u geschoren met scheergel of scheerschuim en hebt het scheerapparaat niet afgespoeld voordat u het in de Philips Quick Clean Pod plaatste.

Spoel de scheerhoofden goed af voordat u de Philips Quick Clean Pod gebruikt.

© 2020 Koninklijke Philips N.V.

Alle rechten voorbehouden

3000.057.1983.1 (18/8/2020)



>75 % recycled paper
>75 % papier recyclé