

PHILIPS

HD9318



EN	User manual	IT	Manuale utente
DA	Brugervejledning	NL	Gebruiksaanwijzing
DE	Benutzerhandbuch	NO	Brukerhåndbok
EL	Εγχειρίδιο χρήσης	PT	Manual do utilizador
ES	Manual del usuario	SV	Användarhandbok
FI	Käyttöopas	TR	Kullanım kılavuzu
FR	Mode d'emploi	VI	Hướng dẫn sử dụng



©2020 Koninklijke Philips NV.  
All rights reserved.  
3000 049 38591



English

### Introduction

Congratulations on your purchase and welcome to Philips! To fully benefit from the support that Philips offers, register your product at [www.philips.com/welcome](http://www.philips.com/welcome)

### Important

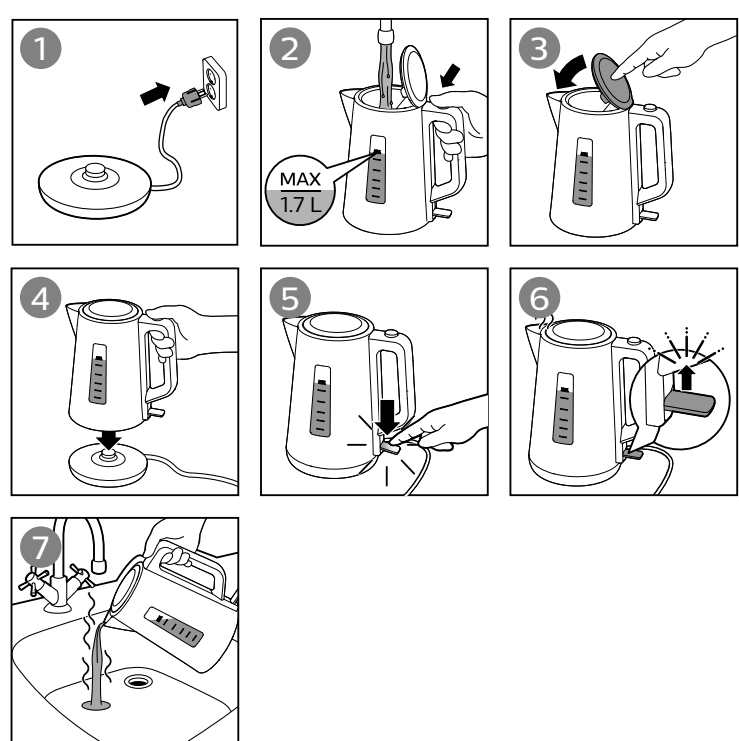
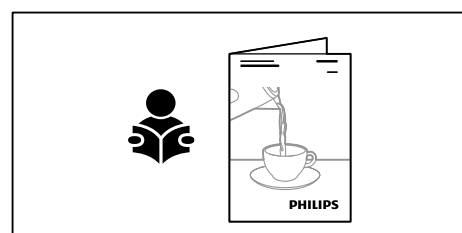
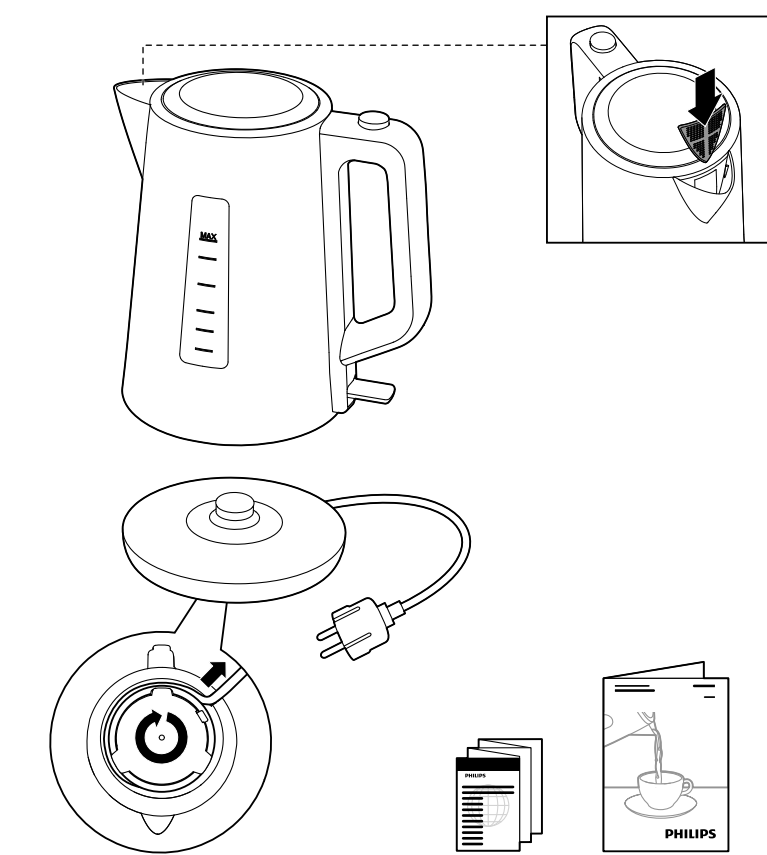
Read this important information carefully before you use the appliance and save it for future reference.

### Warning

- Avoid spillage on the connector.
- Do not misuse this kettle for other than its intended use to avoid potential injury.
- Do not use the appliance if the plug, the mains cord, the base or the kettle itself is damaged. If the mains cord is damaged, you must have it replaced by Philips, a service centre authorised by Philips or similarly qualified persons in order to avoid a hazard.
- This appliance can be used by children aged from 8 years and above and by persons with reduced physical, sensory or mental capabilities or lack of experience and knowledge if they have been given supervision or instruction concerning use of the appliance in a safe way and if they understand the hazards involved. Cleaning and user maintenance shall not be made by children unless they are older than 8 and supervised. Keep the appliance and its cord out of reach of children aged less than 8 years.
- Children shall not play with the appliance.
- Keep the mains cord, the base and the kettle away from hot surfaces.
- Do not place the appliance on an enclosed surface (e.g. a serving tray), as this could cause water to accumulate under the appliance, resulting in a hazardous situation.
- Unplug the appliance and let it cool down before you clean it. Do not immerse the kettle or base in water or any other liquid. Only clean the appliance with a moist cloth and a mild cleaning agent.
- The kettle shall not be used for cooking noodles because the oil can make the water level indicator crack.

### Caution

- Only connect the appliance to an earthed wall socket.
- Only use the kettle in combination with its original base.
- The kettle is only intended for heating up and boiling water.



- Never fill the kettle beyond the maximum level indication. If the kettle has been overfilled, boiling water may be ejected from the spout and cause scalding.
- Be careful: the outside of the kettle and the water in it become hot during and some time after use. Only lift the kettle by its handle. Also beware of the hot steam that comes out of the kettle.
- This appliance is intended to be used in household and similar applications such as farm houses, bed and breakfast type environments, staff kitchen areas in shops, in offices and in other working environments and by clients in hotels, motels and other residential type environments.

### Boil-dry protection

This kettle is equipped with boil-dry protection: it switches off automatically if you accidentally switch it on with no or not enough water in it. Let the kettle cool down for 10 minutes and then lift the kettle off its base. Then the kettle is ready for use again.

### Electromagnetic fields (EMF)

This Philips appliance complies with all standards regarding electromagnetic fields (EMF).

### Descaling the kettle (fig. 3)

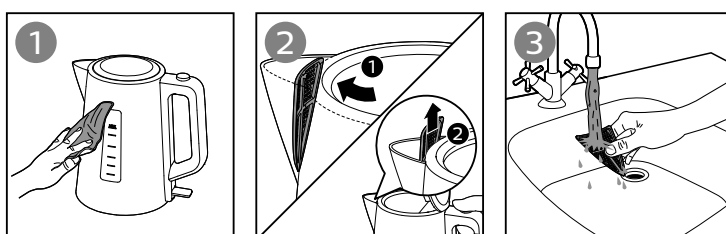
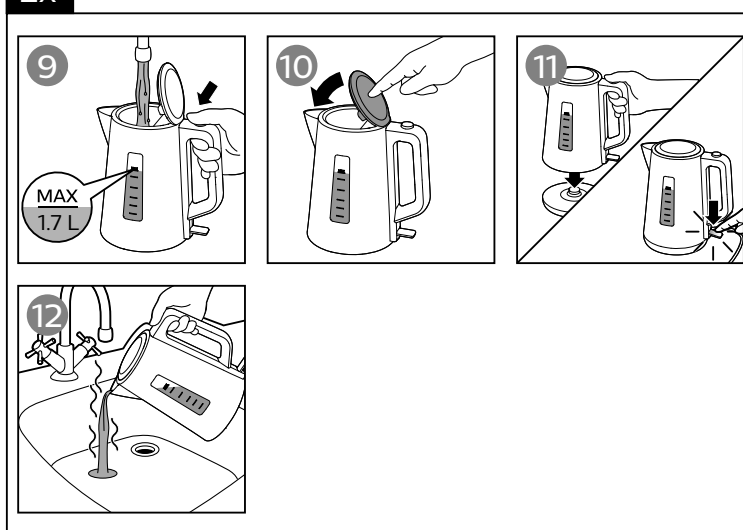
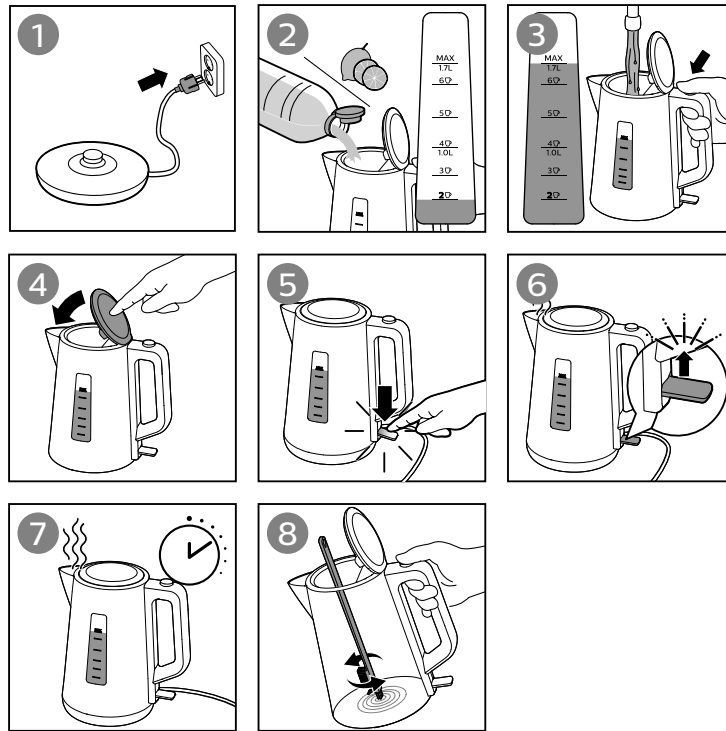
- Depending on the water hardness in your area, scale may build up inside the kettle over time and affect performance of the kettle. Regular descaling makes your kettle last longer, ensures proper function and saves energy. When scale starts to build up inside the kettle, follow the steps below to descale your kettle:
1. Add white vinegar or slices of fresh lemons to the kettle (step 2).
  2. Fill the kettle with water to maximum water level (step 3).
  3. Boil the mixture.
  4. Wait for 1.5 to 2 hours (depending on the severity of the scale) before rinsing the kettle (step 7).
  5. Use a brush or cleaning cloth to remove any stain (step 8).
  6. Fill the kettle with water again and boil it twice before using (steps 9-12).

### Cleaning

- Always unplug the base before you clean it
- Never immerse the kettle or its base in water.

### Cleaning the kettle and the base (fig. 4)

Clean the outside of the kettle and the base with a moistened soft cloth.



**Caution: Do not let the moist cloth come into contact with the cord, the plug and the connector of the base.**

### Recycling

This symbol holds waste that this product shall not be disposed of with normal household waste (2012/19/EU).

Follow your country's rules for the separate collection of electrical and electronic products. Correct disposal helps prevent negative consequences for the environment and human health.

### Guarantee and support

If you need information or support, please visit [www.philips.com/support](http://www.philips.com/support) or read the separate worldwide guarantee leaflet.

Dansk

### Indledning

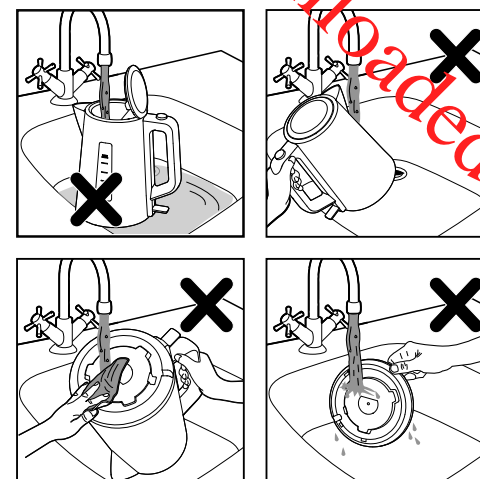
Tillykke med dit køb, og velkommen til Philips! For at få fuldt udbytte af den støtte, Philips tilbyder, skal du registrere dit produkt på [www.philips.com/welcome](http://www.philips.com/welcome).

### Vigtigt

Læs disse vigtige oplysninger omhyggeligt igennem, inden apparatet tages i brug, og gem dem til eventuelt senere brug.

### Advarsel

- Undgå at spilde på stikket.
- Denne elkande må ikke misbruges ved anvendelse til andre formål, da der er risiko for personskade.
- Brug ikke apparatet, hvis stik, netledning, basisenhed eller selve elkanden er beskadiget. Hvis netledningen beskadiges, må den kun udskiftes af Philips, et autoriseret Philips-serviceværksted eller en tilsvarende kvalificeret fagmand for at undgå enhver risiko.
- Dette apparat kan bruges af børn fra 8 år og opefter og personer med reducerede fysiske, sensoriske eller mentale evner eller manglende erfaring og viden, hvis de er blevet instrueret i sikker brug af apparatet og forstår de medfølgende risici. Rengøring og vedligeholdelse må ikke foretages af børn, medmindre de er over 8 år gamle og under opsyn. Hold apparatet og dets ledning uden for rækkevidde af børn under 8 år.
- Lad ikke børn lege med apparatet.
- Hold ledning, basisenhed og elkande væk fra varme flader.
- Undgå at stille apparatet på en lukket overflade (f.eks. en serveringsbakke), da vandet kan samle sig under apparatet, og en farlig situation derved kan opstå.
- Tag stikket ud af stikkontakten, og lad apparatet køle af, før det rengøres. Elkande og basisenhed må aldrig nedsænkes i vand eller anden væske. Apparatet må kun rengøres med en fugtig klud og et mildt rengøringsmiddel.



- Elkanden må ikke bruges til at koge nudler, da olien kan ødelægge vandstandsindikatoren.

### Forsigtig

- Apparatet må kun sluttes til en stikkontakt med jordforbindelse.
- Elkanden må kun bruges sammen med den originale basisenhed.
- Elkanden er udelukkende beregnet til opvarmning eller kogning af vand.
- Overfyld aldrig elkanden til over det angivne maksimale niveau. Hvis elkanden er blevet overfyldt, kan der sprøjte kogende vand fra hældetuden, hvilket kan forårsage skoldning.
- Forsigtig: Ydersiden af elkanden og vandet i den bliver meget varme under brug og i et stykke tid efter brug. Løft altid elkanden i håndtaget. Vær også opmærksom på den varme damp, der kommer ud af elkanden.
- Dette apparat er beregnet til brug i hjemmet og andre lignende steder som gårde, bed and breakfast-steder, personalekøkkener i butikker, på kontorer og i andre arbejdspladser og af gæster på hoteller, moteller og andre værelser til udlejning.

### Sikring mod tørkogning

Denne elkande er udstyret med en beskyttelsesfunktion mod tørkogning: Den slukker automatisk, hvis du kommer til at tænde for den uden vand i eller uden nok vand i. Lad elkanden køle af i 10 minutter, og løft derefter elkanden fra basisenheden. Derefter er elkanden klar til brug igen.

### Elektromagnetiske felter (EMF)

Dette Philips-apparat overholder alle standarder i forhold til elektromagnetiske felter (EMF).

### Afkalkning af elkanden (fig. 3)

Afhængigt af vandets hårdhed, hvor du bor, kan der med tiden aflejres kalk i elkanden, hvilket kan nedsætte elkandens effektivitet. Regelmæssig afkalkning øger din elkandes levetid, sikrer korrekt funktionalitet og sparer energi.

Når der dannes kalk i elkeden, skal du følge nedenstående trin for at afkalke den:

1. Kom hvidvinseddike eller skiver af friske citroner i elkeden (trin 2).
2. Fyld elkeden med vand op til maks.-mærket (trin 3).
3. Kog blandingen.
4. Vent 1,5 til 2 timer (afhængigt af mængden af kalk), inden du skyller elkeden (trin 7).
5. Brug en børste eller en rengøringsklud til at fjerne evt. pletter (trin 8).
6. Fyld elkeden med vand igen, og kog to gange, inden du bruger den (trin 9 - 12).

### Rengøring

- Tag altid stikket ud af stikkontakten, inden rengøring.
- Kom aldrig elkande eller basisenhed i vand.

### Rengøring af elkanden og basisenheden (fig. 4)

Rengør ydersiden af elkanden og basisenheden med en fugtig, blød klud.

**Forsigtig: Lad ikke den fugtige klud komme i kontakt med ledning, stik og basisenhedens tilslutning.**

### Genbrug

Dette symbol betyder, at dette produkt ikke må bortskaffes sammen med almindeligt husholdningsaffald (2012/19/EU).

Følg dit lands regler for særskilt indsamling af elektriske og elektroniske produkter. Korrekt bortskaffelse er med til at forhindre negativ påvirkning af miljøet og menneskers helbred.

### Reklamerationsret og support

Hvis du har brug for hjælp eller support, bedes du besøge [www.philips.com/support](http://www.philips.com/support) eller læse i den separate folder "Worldwide Guarantee".

Deutsch

### Einführung

Herzlichen Glückwunsch zu Ihrem Kauf und willkommen bei Philips! Um das Kundendienstangebot von Philips vollständig nutzen zu können, sollten Sie Ihr Produkt unter [www.philips.com/welcome](http://www.philips.com/welcome) registrieren.

### Wichtig!

Lesen Sie diese wichtigen Informationen vor dem Gebrauch des Geräts aufmerksam durch, und bewahren Sie sie für eine spätere Verwendung auf.

### Achtung

- Vermeiden Sie ein Auslaufen von Wasser auf den Anschluss.
- Verwenden Sie den Wasserkocher nicht auf unsachgemäße Weise, um Verletzungen zu vermeiden.
- Benutzen Sie das Gerät nicht, wenn der Stecker, das Netzkabel, der Aufheizsockel oder der Wasserkocher selbst beschädigt ist. Um Gefährdungen zu vermeiden, darf ein defektes Netzkabel nur von einem Philips Service-Center, einer von Philips autorisierten Werkstatt oder einer ähnlich qualifizierten Person durch ein Original-Ersatzkabel ersetzt werden.
- Dieses Gerät kann von Kindern ab 8 Jahren und Personen mit verringerten physischen, sensorischen oder psychischen Fähigkeiten oder Mangel an Erfahrung und Kenntnis verwendet werden, wenn sie bei der Verwendung beaufsichtigt wurden oder Anweisung zum sicheren Gebrauch des Geräts erhalten und die Gefahren verstanden haben. Reinigung und Pflege des Geräts darf nicht von Kindern durchgeführt werden, außer Sie sind älter als 8 Jahre und beaufsichtigt. Bewahren Sie das Gerät und das Netzkabel außerhalb der Reichweite von Kindern unter 8 Jahren auf.
- Kinder dürfen nicht mit dem Gerät spielen.
- Halten Sie das Netzkabel, den Aufheizsockel und den Wasserkocher fern von heißen Oberflächen.
- Stellen Sie das Gerät nicht auf versiegelte Unterlagen (z. B. ein Serviertablett), da sich Wasser unter dem Gerät sammeln könnte, was zu Gefährdungen führen würde.
- Ziehen Sie vor dem Reinigen den Netzstecker aus der Steckdose, und lassen Sie das Gerät abkühlen. Tauchen Sie den Wasserkocher und den Aufheizsockel niemals in Wasser oder andere Flüssigkeiten. Reinigen Sie das Gerät nur mit einem feuchten Tuch und einem milden Reinigungsmittel.
- Der Wasserkocher darf nicht zum Kochen von Nudeln verwendet werden, da das Öl dazu führen kann, dass die Wasserstandsanzeige Risse bekommt.

### Vorsicht

- Schließen Sie das Gerät nur an eine geerdete Steckdose an.
- Benutzen Sie den Wasserkocher nur mit dem dazu gehörigen Aufheizsockel.
- Der Wasserkocher ist nur für das Aufheizen und Kochen von Wasser vorgesehen.
- Füllen Sie den Wasserkocher nicht über die maximale Füllstandsmarkierung hinaus. Wenn der Wasserkocher zu voll ist, kann kochendes Wasser aus dem Ausgießer austreten und Verbrühungen verursachen.
- Vorsicht: Die Außenseite des Wasserkochers und das enthaltene Wasser sind während und einige Zeit nach der Verwendung heiß. Heben Sie den Wasserkocher nur am Handgriff an. Vorsicht vor dem heißen Dampf, der aus dem Wasserkocher entweicht.
- Dieses Gerät ist für die Verwendung im Haushalt und in Einrichtungen wie Bauernhöfen, Frühstückspensionen, Mitarbeiterküchen in Geschäften, Büros und anderen Arbeitsumgebungen sowie für Kunden in Hotels, Motels und anderen Einrichtungen vorgesehen.

### Trockengehschutz

Dieser Wasserkocher ist mit einem Trockengehschutz ausgestattet, der das Gerät ausschaltet, wenn Sie es versehentlich ohne Wasser oder bei zu geringem Wasserstand einschalten. Lassen Sie den Wasserkocher 10 Minuten lang abkühlen, und nehmen Sie ihn dann vom Aufheizsockel. Der Wasserkocher ist dann wieder betriebsbereit.

### Elektromagnetische Felder

Dieses Philips-Gerät erfüllt sämtliche Normen bezüglich elektromagnetischer Felder.

### Den Wasserkocher entkalken (abb. 3)

- Abhängig von der Wasserhärte in Ihrer Region kann sich im Laufe der Zeit Kalk im Wasserkocher ablagern und die Leistung beeinträchtigen. Regelmäßiges Entkalken des Wasserkochers gewährleistet eine längere Lebensdauer und ordnungsgemäße Funktion und spart Energie. Wenn sich Kalk im Wasserkocher abgelagert, befolgen Sie die folgenden Schritte, um den Wasserkocher zu entkalken:
1. Geben Sie Haushaltssessig oder frische Zitronenscheiben in den Wasserkocher (Schritt 2).
  2. Füllen Sie den Wasserkocher bis zum maximalen Wasserstand mit Wasser (Schritt 3).

- Lassen Sie die Mischung aufkochen.
- Warten Sie 1,5 bis 2 Stunden (je nach Stärke der Kalkablagerung), bevor Sie den Wasserkocher ausspülen (Schritt 7).
- Entfernen Sie Flecken mit einer Bürste oder einem Reinigungstuch (Schritt 8).
- Füllen Sie den Wasserkocher erneut mit Wasser, und kochen Sie es vor dem Gebrauch zweimal auf (Schritte 9–12).

### Pflege

- Ziehen Sie vor dem Reinigen stets den Netzstecker des Aufheizsockels aus der Steckdose.
- Tauchen Sie den Wasserkocher oder den Aufheizsockel niemals in Wasser.

### Den Wasserkocher und Aufheizsockel reinigen (abb. 4)

Reinigen Sie die Außenseite des Wasserkochers und den Aufheizsockel mit einem angefeuchteten, weichen Tuch.

***Achtung: Achten Sie darauf, dass das feuchte Tuch nicht in Kontakt mit dem Netzkabel, dem Stecker und dem Anschluss des Aufheizsockels kommt.***

### Recycling

- Dieses Symbol bedeutet, dass das Produkt nicht mit dem normalen Hausmüll entsorgt werden kann (2012/19/EU).

- Altgeräte können kostenlos an geeigneten Rücknahmestellen abgegeben werden.
- Diese werden dort fachgerecht gesammelt oder zur Wiederverwendung vorbereitet. Altgeräte können Schadstoffe enthalten, die der Umwelt und der menschlichen Gesundheit schaden können. Enthaltene Rohstoffe können durch ihre Wiederverwertung einen Beitrag zum Umweltschutz leisten.
- Die Löschung personenbezogener Daten auf den zu entsorgenden Altgeräten muss vom Endnutzer eigenverantwortlich vorgenommen werden.
- Hinweise für Verbraucher in Deutschland: Die in Punkt 1 genannte Rückgabe ist gesetzlich vorgeschrieben. Sammel- und Rücknahmestellen in Deutschland: https://www.stiftung-ear.de/

► **Garantie und Support**
Für Unterstützung und weitere Informationen besuchen Sie die Philips Website unter **www.philips.com/support**, oder lesen Sie die internationale Garantieschrift.

Ελληνικά
<span></span>
Εισαγωγή
Συγχαρητήρια για την αγορά σας και καλώς ήρθατε στη Philips! Για να επαφεληθείτε πλήρως από την υποστήριξη που προσφέρει η Philips, δηλώστε το προϊόν σας στη διεύθυνση <b>www.philips.com/welcome</b> .
Σημαντικό!
Διαβάστε αυτές τις σημαντικές πληροφορίες προσεκτικά πριν χρησιμοποιήσετε τη συσκευή και φυλάξτε τις για μελλοντική αναφορά.

### Προειδοποίηση

- Αποφύγετε τη διαρροή νερού στη σύνδεση.
- Μην χρησιμοποιείτε ο βραστήρα για διαφορετική από την προβλεπόμενη χρήση, καθώς μπορεί να προκληθεί τραυματισμός.
- Μην χρησιμοποιείτε τη συσκευή αν το φις, το καλώδιο, η βάση ή η ίδια η συσκευή έχουν υποστεί φθορά. Εάν το καλώδιο υποστεί φθορά, θα πρέπει να αντικατασταθεί από ένα εξουσιοδοτημένο από τη Philips σέρβις ή από εξίσου εξειδικευμένα άτομα προς αποφυγή κινδύνου.
- Αυτή η συσκευή μπορεί να χρησιμοποιηθεί από παιδιά ηλικίας 8 ετών και άνω, καθώς και από άτομα με περιορισμένες σωματικές, αισθητήριες ή διανοητικές ικανότητες ή χωρίς εμπειρία και γνώση, με την προϋπόθεση ότι τη χρησιμοποιούν υπό επίβλεψη ή έχουν λάβει οδηγίες σχετικά με την ασφαλή χρήση της και κατανοούν τους ενχόμενους κινδύνους. Τα παιδιά δεν πρέπει να καθαρίζουν και να συντηρούν τη συσκευή, παρά μόνο αν είναι ηλικίας άνω των 8 ετών και επιβλέπονται. Διατηρήστε τη συσκευή και το καλώδιό της μακριά από παιδιά ηλικίας κάτω των 8 ετών.
- Τα παιδιά δεν πρέπει να παίζουν με τη συσκευή.
- Κρατήστε το καλώδιο, τη βάση και το βραστήρα μακριά από ζεστές επιφάνειες.
- Μην τοποθετείτε τη συσκευή πάνω σε περικλειστη επιφάνεια (π.χ. ένα δίσκο σερβιρίσματος), καθώς το νερό ενδέχεται να συσσωρευτεί κάτω από τη συσκευή, δημιουργώντας μια επικίνδυνη κατάσταση.
- Αποσυνδέτε τη συσκευή από την πρίζα και αφήνετέ την να κρυώσει προτού την καθαρίσετε. Μην βυθίζετε το βραστήρα ή τη βάση σε νερό ή σε οποιοδήποτε άλλο υγρό. Να καθαρίζετε τη συσκευή μόνο με ένα υγρό πανί και με ήπιο καθαριστικό.
- Ο βραστήρας δεν πρέπει να χρησιμοποιείται για νουτζλς, γιατί το λάδι μπορεί να ραγίσει την ένδειξη στάθμης νερού.

### Προσοχή

- Συνδέετε τη συσκευή μόνο σε πρίζα με γείωση.
- Χρησιμοποιείτε το βραστήρα μόνο σε συνδυασμό με την αυθεντική βάση του.
- Ο βραστήρας προορίζεται μόνο για να ζεσταίνετε και να βράζετε νερό.
- Να μην γεμίζετε ποτέ το βραστήρα πάνω από την ένδειξη μέγιστης στάθμης. Σε αντίθετη περίπτωση, μπορεί να πεταχτεί καυτό νερό από το στόμιο και να ζεματιστείτε.
- Να είστε ιδιαίτερα προσεκτικοί, καθώς το εξωτερικό του βραστήρα αλλά και το νερό που περιέχει ζεσταίνονται τόσο κατά τη διάρκεια της χρήσης όσο και για κάποια ώρα μετά από αυτή. Να σηκώνετε πάντα το βραστήρα από τη λαβή του. Επίσης, να προσέχετε τον καυτό ατμό που βγαίνει από το βραστήρα.
- Αυτή η συσκευή προορίζεται για χρήση στο σπίτι και σε παρόμοια περιβάλλοντα, όπως εξοχικά,

πανσιόν, κουζίνες προσωπικού σε καταστήματα, γραφεία και άλλα εργασιακά περιβάλλοντα, καθώς και από πελάτες σε ξενοδοχεία, πανδοχεία και άλλα περιβάλλοντα που προσφέρουν υπηρεσίες διαμονής.

► **Προστασία βρασμού εν κενώ**
Αυτός ο βραστήρας διαθέτει προστασία βρασμού εν κενώ: αν ενεργοποιηθεί κατά λάθος χωρίς να περιέχει αρκετό νερό, απενεργοποιείται αυτόματα. Αφήστε το βραστήρα να κρυώσει για 10 λεπτά και στη συνέχεια αφαιρέστε τον από τη βάση του. Ο βραστήρας είναι και πάλι έτοιμος για χρήση.

### Ηλεκτρομαγνητικά πεδία (EMF)

Η συγκεκριμένη συσκευή της Philips συμμορφώνεται με όλα τα πρότυπα που αφορούν τα ηλεκτρομαγνητικά πεδία (EMF).

### Αφαίρεση αλάτων από το βραστήρα (εικ. 3)

Ανάλογα με τη σκληρότητα του νερού στην περιοχή σας, από καιρό σε καιρό μπορεί να συσσωρευούνται άλατα στο εσωτερικό του βραστήρα και να επηρεάζεται η απόδοση του βραστήρα. Η τακτική αφαίρεση των αλάτων αυξάνει τη διάρκεια ζωής του βραστήρα σας, εξασφαλίζει την σωστή λειτουργία και εξοικονομεί ενέργεια.

Όταν αρχίσουν να συσσωρεύονται άλατα στο εσωτερικό του βραστήρα, ακολουθήστε τα παρακάτω βήματα για να αφαιρέσετε τα άλατα:

- Προσθέστε λευκό ξυδι ή φέτες από φρέσκα λεμόνια στο βραστήρα (βήμα 2).
- Γεμίστε το βραστήρα με νερό μέχρι την ένδειξη μέγιστης στάθμης νερού (βήμα 3).
- Βράστε το μείγμα.
- Περιμένετε 1,5 έως 2 ώρες (ανάλογα με την ποσότητα των αλάτων) πριν ζεπλύνετε το βραστήρα (βήμα 7).
- Χρησιμοποιήστε ένα βουρτσάκι ή ένα πανί για να αφαιρέσετε τυχόν λεκέδες (βήμα 8).
- Γεμίστε ξανά το βραστήρα με νερό και βράστε το δύο φορές πριν τη χρήση (βήματα 9 - 12).

### Καθάρισμα

- Αποσυνδέτε πάντα τη βάση από την πρίζα πριν την καθαρίσετε
- Μην βυθίζετε ποτέ το βραστήρα ή τη βάση του σε νερό.

### Καθαρισμός του βραστήρα και της βάσης (εικ. 4)

Καθαρίζετε το εξωτερικό του βραστήρα και τη βάση του με ένα βρεγμένο, μαλακό πανί.

***Προσοχή: Μην αφήνετε το υγρό πανί να έρθει σε επαφή με το καλώδιο, το φις και τη σύνδεση της βάσης.***

► **Ανακύκλωση**
Αυτό το σύμβολο υποδεικνύει ότι το παρόν προϊόν δεν πρέπει να απορριφθεί μαζί με τα συνήθιστα απορρίμματα του σπιτιού σας (2012/19/ΕΕ).

Ακολουθήστε τους κανονισμούς της χώρας σας για την ξεχωριστή συλλογή των ηλεκτρικών και ηλεκτρονικών προϊόντων. Η σωστή απόρριψη συμβάλλει στην αποφυγή αρνητικών επιπτώσεων για το περιβάλλον και την ανθρώπινη υγεία.

► **Εγγύηση και υποστήριξη**
Αν χρειάζεστε πληροφορίες ή υποστήριξη, επισκεφτείτε τη διεύθυνση **www.philips.com/support** ή διαβάστε το ξεχωριστό φυλλάδιο της διεθνούς εγγύησης.

Εσπαñόλ
<span></span>
Introducción
Enhora buena por su adquisición y bienvenido a Philips Para poder beneficiarse por completo de la asistencia que ofrece Philips, registre el producto en <b>www.philips.com/welcome</b> .
Importante
Antes de usar el aparato, lea atentamente esta información importante y consérvela por si necesitara consultarla en el futuro.

### Advertencia

- Evite que se derrame líquido en el conector.
- No utilice esta hervidora con otros fines distintos a los previstos para evitar posibles lesiones.
- No utilice el aparato si el enchufe, el cable de alimentación, la base o la propia hervidora están dañados. Si el cable de alimentación está dañado, deberá ser sustituido por Philips, por un centro de servicio autorizado por Philips o por personal cualificado, con el fin de evitar situaciones de peligro.
- Este aparato puede ser usado por niños a partir de 8 años y por personas con su capacidad física, psíquica o sensorial reducida y por quienes no tengan los conocimientos y la experiencia necesarios, si han sido supervisados o instruidos acerca del uso del aparato de forma segura y siempre que sepan los riesgos que conlleva su uso. Los niños no deben llevar a cabo la limpieza ni el mantenimiento a menos que tengan más de 8 años o sean supervisados. Mantenga el aparato y el cable fuera del alcance de los niños menores de ocho años.
- No permita que los niños jueguen con el aparato.
- Mantenga el cable de alimentación, la base y la hervidora alejados de superficies calientes.
- No coloque el aparato sobre una superficie cubierta, ya que el agua podría acumularse bajo el aparato, provocando una situación de peligro.
- Desenchufe el aparato y deje que se enfríe antes de limpiarlo. No sumerja la hervidora ni la base en agua u otros líquidos. Limpie el aparato únicamente con un paño húmedo y un producto de limpieza suave.
- La hervidora no debe utilizarse para cocer fideos porque los restos de grasa pueden estropear el indicador de nivel de agua.

### Precaución

- Conecte el aparato sólo a un enchufe con toma de tierra.
- Utilice la hervidora solo con su base original.
- Esta hervidora está diseñada únicamente para calentary hervir agua.
- No llene nunca la hervidora por encima de la indicación de nivel máximo. Si la llena en exceso, el agua hirviendo podría salir por la boquilla y producir quemaduras.
- Tenga cuidado: la parte exterior de la calentadora y el agua que contiene pueden calentarse considerablemente durante el uso de la hervidora y mantener esta temperatura incluso después de que haya transcurrido un tiempo desde su uso. Coja siempre la hervidora por el asa. Tenga cuidado también con el vapor caliente que sale de la hervidora.
- Este aparato está diseñado para utilizarlo en entornos domésticos o similares como: viviendas de granjas, hostales en los que se ofrecen desayunos, zona de cocina en tiendas, oficinas y otros entornos laborales, y por clientes de hoteles, moteles y entornos residenciales de otro tipo.

► **Protección contra hervido en seco**
Esta hervidora cuenta con un dispositivo de protección contra el hervido sin agua: se apaga automáticamente si se enciende de forma accidental estando vacía o si no tiene suficiente agua. Deje que la hervidora se enfríe durante 10 minutos y, a continuación, retírela de su base. La hervidora estará lista para usar de nuevo.

► **Campos electromagnéticos (CEM)**
Este aparato Philips cumple todos los estándares sobre campos electromagnéticos (CEM).

### Eliminación de los depósitos de cal de la hervidora (fig. 3)

En función de la dureza del agua de su zona, la cal se puede acumular en el interior de la hervidora con el tiempo y afectar al rendimiento. La eliminación de los depósitos de cal de forma regular hace que la hervidora dure más tiempo, garantiza el funcionamiento correcto y ahorra energía.

Si la cal empieza a acumularse en el interior de la hervidora, siga las instrucciones que se indican a continuación para eliminar la cal:

- Añada vinagre blanco o rodajas de limón fresco a la hervidora (paso 2).
- Llene la hervidora con agua hasta el nivel máximo (paso 3).
- Hierva la mezcla.
- Espere entre 1,5 y 2 horas (según la cantidad de cal) antes de enjuagar la hervidora (paso 7).
- Utilice un cepillo o un paño de limpieza para eliminar las manchas (paso 8).
- Llene la hervidora de nuevo con agua y hiérvala dos veces antes de usarla (pasos 9–12).

### Limpieza

- Desenchufe siempre la base antes de limpiarla.
- No sumerja nunca la hervidora ni su base en agua.

► **Limpieza de la hervidora y de la base (fig. 4)**
Limpie la hervidora y la base por fuera con un paño humedecido.

***Precaución: No deje que el paño húmedo entre en contacto con el cable, el enchufe y el conector de la base.***

► **Reciclaje**
Este símbolo significa que este producto no debe desecharse con la basura normal del hogar (2012/19/UE).

Siga la normativa de su país con respecto a la recogida de productos eléctricos y electrónicos. El correcto desecho de los productos ayuda a evitar consecuencias negativas para el medioambiente y la salud humana.

► **Garantía y asistencia**
Si necesita asistencia o información visite **www.philips.com/support** o lea el folleto de garantía mundial independiente.

Suomi
<span></span>
Johdanto
Onnitelut ostoksestasi ja tervetuloa Philips-tuotteen käyttäjäksi!Hyödynnä Philipsin tukipalveluita rekisteröimällä tuotteesi osoitteessa <b>www.philips.com/welcome</b> .
Tärkeää
Lue nämä tärkeät tiedot huolellisesti ennen laitteen ensimmäistä käyttökertaa ja säilytä ne vastaisen varalle.

### Varoitus

- Älä läikytä nestettä liitteeseen.
- Älä käytä vedenkeitintä muuhun kuin sen varsinaiseen tarkoitukseen, jotta vältät mahdolliset vahingot.
- Älä käytä laitetta, jos sen liitäntä, virtajohto, alusta tai itse keitin on vahingoittunut. Jos virtajohto on vahingoittunut, se on oman turvallisuutesi vuoksi hyvä vaihdattaa Philipsin valtuuttamassa huoltoilikkeessä tai muulla ammattitaitoisella korjaajalla.
- Laitetta voivat käyttää myös yli 8-vuotiaat lapset ja henkilöt, joiden fyysinen tai henkinen toimintakyky on rajoittunut tai joilla ei ole kokemusta tai tietoa laitteen käytöstä, jos heitä on neuvottu laitteen turvallisesta käytöstä tai tarjolla on turvallisen käytön edellyttämä valvonta ja jos he ymmärtävät laitteeseen liittyvät vaarat. Yli 8-vuotiaat lapset voivat puhdistaa tai huoltaa laitetta valvonnan alaisena. Pidä laite ja sen johto alle 8-vuotiaiden lasten ulottumattomissa.

- Lasten ei saa antaa leikkiä laitteella.
- Älä laske virtajohtoa, alustaa ja laitetta kuumille pinnoille.
- Älä aseta laitetta alustalle, jossa vesi voi kerääntyä laitteen alle (esim. tarjotin). Veden kerääntyminen saattaa aiheuttaa vaaratilanteen.
- Irrota pistoke pistorasiasta ja anna laitteen jäähtyä ennen puhdistamista. Älä upota keitintä tai alustaa veteen tai muuhun nesteeseen. Käytä laitteen puhdistamiseen vain kosteaa liinaa ja mietoa puhdistusainetta.
- Vedenkeittimellä ei saa keittää nuudeleita, koska öljy voi vaurioittaa vesimäärän ilmaisinta.

### Varoitus

- Liitä laite vain maadoitettuun pistorasiaan.
- Käytä vedenkeitintä vain sen alkuperäisen alustan kanssa.
- Vedenkeitin on tarkoitettu vain veden lämmittämiseen tai keittämiseen.
- Älä täytä vedenkeitintä enimmäistäyttömerkin yli. Jos vedenkeitin on liian täynnä, kiehuvaa vettä voi roiskua kaatonokasta.
- Keittimen ulkopinta ja vesi sen sisällä kuumuenvat käytön aikana ja ovat kuumia jonkin aikaa käytön jälkeen. Nosta vedenkeitin aina kahvasta. Varo laitteesta tulevaa kuumaa höyryä.
- Laite on tarkoitettu kotitalouskäyttöön ja vastaaviin, kuten: henkilökunnan keittiöt kaupoissa, toimistoissa ja muissa työympäristöissä, maatilamajoitus, asiakkaat hotelleissa, motelleissa ja muissa asuinympäristöissä, aamiaismajoitus.

► **Ei käynnisty tyhjänä**
Vedenkeittimessä on ylikuumenemisuoja. Kytkin katkaisee automaattisesti virran vedenkeittimestä, jos vedenkeitin on vahingossa käynnistetty tyhjänä tai jos vettä ei ole tarpeeksi. Anna keittimen jäähtyä 10 minuuttia ja nosta se irti alustasta. Vedenkeitin on taas käyttövalmis.

► **Sähkömagneettiset kentät (EMF)**
Tämä Philips-laite vastaa kaikkia sähkömagneettisia kenttiä (EMF) koskevia standardeja.

### Vedenkeittimen kalkinpoisto (kuva 3)

Veden kovuudesta riippuen vedenkeittimeen voi ajan kuluessa kertyä kalkkia, joka voi vaikuttaa vedenkeittimen tehoon. Säännöllinen kalkinpoisto pidentää vedenkeittimen käyttöikää, tehostaa sen toimintaa ja vähentää virrankulutusta. Jos vedenkeittimen sisään alkaa kertyä kalkkia, tee kalkinpoisto seuraavien ohjeiden mukaisesti:

- Lisää vedenkeittimeen ruokaetikkaa tai tuoreita sitruunavipaleita (vaihe 2).
- Täytä vedenkeitin vedellä enimmäismerkkiin asti (vaihe 3).
- Kiehauta seos.
- Odota 1,5–2 tuntia (kertyneen kalkin määrän mukaan) ennen kuin huuhtelet vedenkeittimen (vaihe 7).
- Poista tahrat harjalla tai puhdistusliinalla (vaihe 8).
- Täytä vedenkeitin uudelleen vedellä ja kiehauta kahdesti ennen käyttöä (vaiheet 9–12).

### Puhdistus

- Irrota aina pistoke pistorasiasta ennen laitteen puhdistamista.
- Älä koskaan upota vedenkeitintä tai sen alustaa veteen.

### Vedenkeittimen ja alustan puhdistaminen (kuva 4)

Pyyhi vedenkeittimen ja alustan ulkopinnat puhtaaksi pehmeällä, kostealla liinalla.

***Varoitus: huolehdi siitä, ettei kostea liina kosketa johtoa, pistoketta tai alustan liittintä.***

### Kierrätys

Tämä merkki tarkoittaa, että tätä tuotetta ei saa hävittää tavallisen kotitalousjätteen mukana (2012/19/EU).

Noudata maasi sähkö- ja elektroniikkalaitteiden erillistä keräystä koskevia sääntöjä. Asianmukainen hävittäminen auttaa ehkäisemään ympäristölle ja ihmisille mahdollisesti koituvia haittavaikutuksia.

### Takuu ja tuki

Jos haluat tukea tai lisätietoja, käy Philipsin verkkosivuilla osoitteessa **www.philips.com/support** tai lue erillinen kansainvälinen takuulehtinen.

Français
<span></span>
Introduction
Félicitations pour votre achat et bienvenue chez Philips <span> </span> ! Pour profiter pleinement de l'assistance offerte par Philips, enregistrez votre appareil à l'adresse suivante <span> </span> : <b>www.philips.com/welcome</b> .
Important
Lisez attentivement ces informations importantes avant d'utiliser l'appareil et conservez-les pour un usage ultérieur.

### Avertissement

- Évitez toute élaboussure sur le connecteur.
- Pour éviter tout risque de blessure, n'utilisez pas cette bouilloire à d'autres fins que celles pour lesquelles elle a été conçue.
- N'utilisez pas l'appareil si la fiche, le cordon d'alimentation, le socle ou la bouilloire elle-même est endommagé(e). Si le cordon d'alimentation est endommagé, il doit être remplacé par Philips, par un Centre Service Agréé Philips ou par un technicien qualifié afin d'éviter tout accident.
- Cet appareil peut être utilisé par des enfants âgés de 8 ans ou plus, des personnes

dont les capacités physiques, sensorielles ou intellectuelles sont réduites ou des personnes manquant d'expérience et de connaissances, à condition que ces enfants ou personnes soient sous surveillance ou qu'ils aient reçu des instructions quant à l'utilisation sécurisée de l'appareil et qu'ils aient pris connaissance des dangers encourus. Le nettoyage et l'entretien ne doivent pas être réalisés par des enfants sauf s'ils sont âgés de plus de 8 ans et sous surveillance. Tenez l'appareil et son cordon hors de portée des enfants de moins de 8 ans.

- Les enfants ne doivent pas jouer avec l'appareil.
- Tenez le cordon d'alimentation, le socle et la bouilloire à l'écart des surfaces chaudes.
- Ne placez pas l'appareil sur une surface avec rebords (un plateau par exemple) car l'eau pourrait s'accumuler sous l'appareil et provoquer un accident.
- Débranchez l'appareil et laissez-le refroidir avant de le nettoyer. N'immergez en aucun cas la bouilloire ou le socle dans l'eau ni dans tout autre liquide. Nettoyez l'appareil uniquement à l'aide d'un chiffon humide et d'un détergent doux.
- La bouilloire ne doit pas être utilisée pour la cuisson de nouilles car l'huile peut fissurer l'indicateur du niveau d'eau.

### Attention

- Branchez l'appareil uniquement sur une prise murale mise à la terre.
- N'utilisez la bouilloire qu'avec le socle d'origine.
- La bouilloire est uniquement conçue pour chauffer et bouillir de l'eau.
- Ne remplissez jamais la bouilloire au-delà de l'indication du niveau maximal. Si la bouilloire est trop remplie, de l'eau bouillante risque de s'échapper du bec verseur et de provoquer des brûlures.
- Faites attention : l'extérieur de la bouilloire et l'eau qu'elle contient deviennent chauds pendant l'utilisation et le restent pendant un certain temps. Déplacez la bouilloire uniquement à l'aide de sa poignée. Faites également attention à la vapeur brûlante s'échappant de la bouilloire.
- Cet appareil est destiné à un usage domestique et dans des environnements similaires tels que les fermes, les chambres d'hôte, les cuisines destinées aux employés dans les entreprises, magasins et autres environnements de travail, les clients dans des hôtels, motels et autres environnements résidentiels.

► **Coupage automatique en cas de marche à vide**
Cette bouilloire est équipée d'une protection contre le fonctionnement à sec : elle s'éteint automatiquement si vous l'allumez involontairement ou s'elle ne contient pas ou pas assez d'eau. Laissez la bouilloire refroidir pendant 10 minutes, puis soulevez-la de son socle. La bouilloire est alors de nouveau prête à l'emploi.

► **Champs électromagnétiques (CEM)**
Cet appareil Philips est conforme à toutes les normes relatives aux champs électromagnétiques (CEM).

### Détartrage de la bouilloire (Fig. 3)

Selon la dureté de l'eau dans votre région, des dépôts de calcaire peuvent se former progressivement à l'intérieur de la bouilloire et affecter les performances de cette dernière. Un détartrage régulier permet de faire durer votre bouilloire plus longtemps, de garantir son fonctionnement et d'économiser de l'énergie. Quand le calcaire commence à s'accumuler à l'intérieur de la bouilloire, suivez les étapes ci-dessous pour la détartrer :

- Versez du vinaigre blanc ou placez des tranches de citron frais dans la bouilloire (étape 2).
- Remplissez la bouilloire d'eau jusqu'au niveau maximal (étape 3).
- Faites bouillir le mélange.
- Laissez agir 1,5 à 2 heures (selon le degré d'entartrage) avant de rincer la bouilloire (étape 7).
- Éliminez les éventuelles taches à la brosse ou au chiffon (étape 8).
- Remplissez à nouveau la bouilloire d'eau et faites bouillir à deux reprises avant de la réutiliser (étapes 9 à 12).

### Nettoyage

- Débranchez toujours le socle avant de le nettoyer.
- Ne plongez jamais la bouilloire ou le socle dans l'eau.

► **Nettoyage de la bouilloire et du socle (Fig. 4)**
Nettoyez l'extérieur de la bouilloire et le socle à l'aide d'un chiffon doux humide.

***Attention : ne laissez pas le chiffon humide entrer en contact avec le cordon, la prise et le connecteur du socle.***

<span> </span> ■ <span> </span> Recyclage
<div> <p>Ce symbole signifie que ce produit ne doit pas être mis au rebut avec les ordures ménagères (2012/19/UE).</p> </div> <div> <p>Respectez les règles en vigueur dans votre pays pour la mise au rebut des produits électriques et électroniques. Une mise au rebut correcte contribue à préserver l'environnement et la santé.</p> </div>
<span> </span> ■ <span> </span> Garantie et assistance
<div> <p>Si vous avez besoin d'une assistance ou d'informations supplémentaires, consultez le site Web <b>www.philips.com/support</b> ou lisez le dépliant séparé sur la garantie internationale.</p> </div>

Italiano
<span> </span> ■ <span> </span> Introduzione
<div> <p>Congratulazioni per l'acquisto e benvenuti in Philips. Per trarre il massimo vantaggio dall'assistenza fornita da Philips, registrare il proprio prodotto sul sito <b>www.philips.com/welcome</b></p> </div>
<span> </span> ■ <span> </span> Importante
<div> <p>Prima di utilizzare l'apparecchio, leggere attentamente queste informazioni importanti e conservarle per eventuali riferimenti futuri.</p> </div>

#### Avviso

- Evitare che il connettore venga a contatto con liquidi.
- Non utilizzare questo bollitore per usi diversi da quelli a cui è destinato per evitare il rischio di lesioni.
- Non utilizzare l'apparecchio nel caso in cui la spina, il cavo di alimentazione, la base o il bollitore siano danneggiati. Se il cavo di alimentazione è danneggiato deve essere sostituito da Philips, da un centro di assistenza autorizzato Philips o da persone qualificate al fine di evitare possibili danni.
- Quest'apparecchio può essere usato da bambini di età superiore a 8 anni e da persone con capacità mentali, fisiche o sensoriali ridotte, prive di esperienza o conoscenze adatte, a condizione che tali persone abbiano ricevuto assistenza o formazione per utilizzare l'apparecchio in maniera sicura e capiscano i potenziali pericoli associati a tale uso. Le operazioni di pulizia e manutenzione possono essere effettuate da bambini solo se di età superiore a 8 anni e supervisionati da un adulto. Tenere l'apparecchio e il relativo cavo lontano dalla portata di bambini di età inferiore agli 8 anni.
- Evitare che i bambini giochino con l'apparecchio.
- Tenere il cavo di alimentazione, la base e il bollitore lontano da superfici incandescenti.
- Non posizionare l'apparecchio su una superficie chiusa (ad esempio un vassoio da portata), poiché l'acqua potrebbe accumularsi sotto il sistema causando una situazione potenzialmente pericolosa.
- Prima di procedere alla pulizia, scollegare la spina dalla presa di corrente e lasciare raffreddare l'apparecchio. Non immergere il bollitore o la base in acqua o in altre sostanze liquide. Pulire l'apparecchio esclusivamente con un panno umido e un detergente delicato.
- Si raccomanda di non utilizzare il bollitore per cucinare i noodle poiché l'olio potrebbe danneggiare l'indicatore del livello dell'acqua.

- Attenzione**
- Collegare l'apparecchio esclusivamente a una presa a muro con messa a terra.
- Utilizzare il bollitore solo in combinazione con la base originale.
- Il bollitore deve essere utilizzato esclusivamente per riscaldare e bollire l'acqua.
- Non riempire mai il bollitore oltre l'indicazione di livello massimo. Se il bollitore viene riempito oltre tale limite, l'acqua bollente potrebbe fuoriuscire dal beccuccio e causare scottature.
- Prestare attenzione: la parte esterna del bollitore e l'acqua al suo interno diventano caldi durante e dopo l'uso. Utilizzare sempre l'impugnatura per sollevare il bollitore. Fare inoltre attenzione al vapore caldo che esce dal bollitore.
- Questo apparecchio è destinato esclusivamente ad un uso domestico e applicazioni simili, ad esempio aree ristoro per il personale di negozi, uffici e altri ambienti di lavoro, aziende agricole, servizi offerti ai clienti di alberghi, hotel e altri luoghi residenziali, bed and breakfast e ambienti analoghi.

- Attenzione**
- Collegare l'apparecchio esclusivamente a una presa a muro con messa a terra.
- Utilizzare il bollitore solo in combinazione con la base originale.
- Il bollitore deve essere utilizzato esclusivamente per riscaldare e bollire l'acqua.

- Non riempire mai il bollitore oltre l'indicazione di livello massimo. Se il bollitore viene riempito oltre tale limite, l'acqua bollente potrebbe fuoriuscire dal beccuccio e causare scottature.
- Prestare attenzione: la parte esterna del bollitore e l'acqua al suo interno diventano caldi durante e dopo l'uso. Utilizzare sempre l'impugnatura per sollevare il bollitore. Fare inoltre attenzione al vapore caldo che esce dal bollitore.
- Questo apparecchio è destinato esclusivamente ad un uso domestico e applicazioni simili, ad esempio aree ristoro per il personale di negozi, uffici e altri ambienti di lavoro, aziende agricole, servizi offerti ai clienti di alberghi, hotel e altri luoghi residenziali, bed and breakfast e ambienti analoghi.

- Questo apparecchio è destinato esclusivamente ad un uso domestico e applicazioni simili, ad esempio aree ristoro per il personale di negozi, uffici e altri ambienti di lavoro, aziende agricole, servizi offerti ai clienti di alberghi, hotel e altri luoghi residenziali, bed and breakfast e ambienti analoghi.

**Protezione contro il funzionamento a secco**
Questo bollitore è dotato di una protezione contro il funzionamento a secco. Si spegne automaticamente nel caso in cui venga acceso per errore quando non contiene una quantità sufficiente d'acqua. Lasciare raffreddare il bollitore per 10 minuti, quindi sollevarlo dalla base. Il dispositivo può quindi essere utilizzato nuovamente.

#### Campi elettromagnetici (EMF)

Questo apparecchio Philips è conforme a tutti gli standard relativi ai campi elettromagnetici (EMF).

#### ■Rimozione del calcare dal bollitore (fig. 3)

Nel tempo, potrebbe crearsi del calcare all'interno del bollitore a seconda della durezza dell'acqua utilizzata e quindi influenzarne le prestazioni. La rimozione del

calcare a intervalli regolari consente al bollitore di durare più a lungo, garantisce il corretto funzionamento e consente di risparmiare energia.

Quando il calcare inizia ad accumularsi all'interno del bollitore, attenersi alla procedura riportata di seguito per effettuarne la rimozione:

- Aggiungere aceto bianco o fette di limoni freschi al bollitore (passaggio 2).
- Riempire il bollitore con acqua fino al livello massimo (passaggio 3).
- Portare la miscela a ebollizione.
- Attendere 1,5/2 ore (a seconda della quantità di calcare) prima di risciacquare il bollitore (passaggio 7).
- Utilizzare una spazzola o un panno per rimuovere eventuali macchie (passaggio 8).
- Riempire nuovamente il bollitore con acqua e farlo bollire due volte prima dell'uso (passaggi 9 - 12).

#### ■Pulizia

- scollegate sempre la base prima di pulire l'apparecchio.
- Non immergete mai il bollitore o la base in acqua.

#### ■Pulizia del bollitore e della base (fig. 4)

Pulire la parte esterna e la base del bollitore con un panno morbido inumidito.

***Attenzione: evitare che il panno umido entri in contatto con il cavo, la spina o il connettore della base.***

##### ■Riciclaggio

- Questo simbolo indica che il prodotto non può essere smaltito con i normali rifiuti domestici (2012/19/UE).
- Ci sono due situazioni in cui potete restituire gratuitamente il prodotto vecchio a un rivenditore:
  - Quando acquistate un prodotto nuovo, potete restituire un prodotto simile al rivenditore.
  - Se non acquistate un prodotto nuovo, potete restituire prodotti con dimensioni inferiori a 25cm (lunghezza, altezza e larghezza) ai rivenditori con superficie dedicata alla vendita di prodotti elettrici ed elettronici superiore ai 400m².
- In tutti gli altri casi, attenetevi alle normative di raccolta differenziata dei prodotti elettrici ed elettronici in vigore nel vostro paese: un corretto smaltimento consente di evitare conseguenze negative per l'ambiente e per la salute.

**■Garanzia e assistenza**
Per assistenza o informazioni, visitare il sito Web all'indirizzo **www.philips.com/support** oppure leggere l'opuscolo della garanzia internazionale.

Nederlands
<span> </span> ■ <span> </span> Introductie
<div> <p>Gefeliciteerd met uw aankoop en welkom bij Philips! Registreer uw product op <b>www.philips.com/welcome</b> om optimaal gebruik te kunnen maken van de door Philips geboden ondersteuning.</p> </div>
<span> </span> ■ <span> </span> Belangrijk
<div> <p>Lees deze belangrijke informatie zorgvuldig door voordat u het apparaat gaat gebruiken. Bewaar het boekje om het indien nodig later te kunnen raadplegen.</p> </div>

#### Waarschuwing

- Voorkom morsen op de aansluiting.
- Gebruik de waterkoker niet voor andere doeleinden dan waarvoor deze is bedoeld om mogelijk letsel te voorkomen.
- Gebruik het apparaat niet indien de stekker, het netsnoer, de voet of de waterkoker zelf beschadigd is. Indien het netsnoer beschadigd is, moet u het laten vervangen door Philips, een door Philips geautoriseerd servicecentrum of personen met vergelijkbare kwalificaties om gevaar te voorkomen.
- Dit apparaat kan worden gebruikt door kinderen vanaf 8 jaar en door personen met verminderde lichamelijke, zintuiglijke of geestelijke capaciteiten of weinig ervaring en kennis, mits zij het apparaat onder toezicht gebruiken of instructies hebben gekregen aangaande het veilig gebruik van het apparaat, en zij de gevaren van het gebruik begrijpen. Reiniging en onderhoud mogen alleen door kinderen worden uitgevoerd die ouder zijn dan 8 en alleen onder toezicht. Houd het apparaat en het snoer buiten bereik van kinderen die jonger zijn dan 8 jaar.

- Kinderen mogen niet met het apparaat spelen.
- Houd het netsnoer, de voet en de waterkoker uit de buurt van hete oppervlakken.
- Plaats het apparaat niet op een oppervlak met een rand eromheen (bijv. een dienblad). Doet u dit wel, dan is de kans aanwezig dat er water onder het apparaat terechtkomt, wat kan leiden tot een gevaarlijke situatie.
- Haal de stekker uit het stopcontact en laat het apparaat afkoelen voordat u het gaat schoonmaken. Dompel de waterkoker en de voet niet in water of een andere vloeistof. Maak het apparaat alleen schoon met een vochtige doek en een mild schoonmaakmiddel.
- De waterkoker mag niet worden gebruikt voor het koken van noedels, omdat de waterniveau-indicator kan barsten door de olie.

#### Let op

- Sluit het apparaat uitsluitend aan op een geaard stopcontact.

- Gebruik de waterkoker alleen met de bijbehorende voet.
- De waterkoker is alleen bedoeld voor het verwarmen en koken van water.
- Vul de waterkoker nooit voorbij het aangegeven maximumniveau. Als er te veel water in de waterkoker zit, kan er kokend water uit de schenkuit naar buiten spatten en verbranding veroorzaken.
- Wees voorzichtig: de buitenkant van de waterkoker en het water erin zijn tijdens het gebruik en enige tijd daarna heet. Til de waterkoker alleen op aan het handvat. Pas ook op voor de hete stoom die uit de waterkoker komt.
- Dit apparaat is bedoeld voor huishoudelijk en soortgelijk gebruik zoals: in boerderijen; in Bed & Breakfast-achtige omgevingen; in keukens (voor personeel) in winkels, kantoren en andere werkomgevingen; door gasten in hotels, motels en andere verblijfsaccommodaties.

##### ■Droogkookbeveiliging

Deze waterkoker is voorzien van een droogkookbeveiliging: de waterkoker schakelt automatisch uit als deze per ongeluk wordt ingeschakeld zonder dat er water in zit of als er onvoldoende water in zit. Laat het apparaat 10 minuten afkoelen en til vervolgens de waterkoker van de voet. De waterkoker is nu weer klaar voor gebruik.

#### Elektromagnetische velden (EMV)

Dit Philips-apparaat voldoet aan alle richtlijnen met betrekking tot elektromagnetische velden (EMV).

#### ■De waterkoker ontkalken (afb. 3)

Afhankelijk van de waterhardheid in uw gebied, kan er na een tijdje kalkvorming optreden in de waterkoker, wat invloed heeft op de prestaties. Door regelmatig te ontkalken gaat uw waterkoker langer mee, werkt het apparaat beter en bespaart u energie. Volg de onderstaande stappen om de waterkoker te ontkalken wanneer er kalkaanslag ontstaat in uw waterkoker:

- Voeg witte azijn of schijfjes verse citroen toe aan de waterkoker (stap 2).
- Vul de waterkoker tot het maximumniveau met water (stap 3).
- Kook het mengsel.
- Wacht 1,5 tot 2 uur (afhankelijk van de ernst van de kalkaanslag) voordat u de waterkoker schoonspoelt (stap 7).
- Gebruik een borstel of reinigingsdoek om vlekken te verwijderen (stap 8).
- Vul de waterkoker opnieuw met water en laat de waterkoker tweemaal koken voordat u deze weer gebruikt (stap 9–12).

#### ■Reiniging

- Haal altijd de stekker uit het stopcontact voordat u de voet schoonmaakt.
- Dompel de waterkoker of de voet nooit in water.

#### ■De waterkoker en de voet schoonmaken (afb. 4)

Maak de buitenkant van de waterkoker en de voet schoon met een vochtige zachte doek.

***Let op: voorkom dat de vochtige doek in contact komt met het snoer, de stekker en de aansluiting van de voet.***

**■Recycling**
Dit symbool betekent dat dit product niet bij het gewone huishoudelijke afval mag worden weggegooid (2012/19/UE). Volg de geldende regels in je land voor de gescheiden inzameling van elektrische en elektronische producten. Als u correct verwijderd, voorkomt u negatieve gevolgen voor het milieu en de volksgezondheid.

**■Garantie en ondersteuning**
Als u informatie of ondersteuning nodig hebt, gaat u naar **https://www.philips.nl/c-m/consumenten-ondersteuning** of leest u het 'worldwide guarantee'-vouwblad.

Norsk
<span> </span> ■ <span> </span> Innledning
<div> <p>Gratulerer med kjøpet, og velkommen til Philips! Du får best mulig nytte av stotten som Philips tilbyr, hvis du registrerer produktet ditt på <b>www.philips.com/welcome</b>.</p> </div>
<span> </span> ■ <span> </span> Viktig
<div> <p>Les denne viktige informasjonen nøye før du bruker apparatet, og ta vare på den for senere referanse.</p> </div>

#### Advarsel

- Unngå søl på kontakten.
- Ikke bruk denne hurtigkokeren til annet enn tilsiktet bruk. Dette er for å unngå potensielle skader.
- Ikke bruk apparatet hvis støpselet, ledningen, sokkelen eller selve hurtigkokeren er skadet. Hvis ledningen er ødelagt, må den alltid skiftes ut av Philips, et servicesenter som er godkjent av Philips, eller lignende kvalifisert personell, slik at man unngår farlige situasjoner.
- Dette apparatet kan brukes av barn over åtte år og av personer med nedsatt sanseevne eller fysisk eller psykisk funksjonsevne, eller personer med manglende erfaring eller kunnskap, dersom de får instruksjoner om sikker bruk av apparatet eller tilsyn som sikrer sikker bruk, og hvis de er klar over risikoene. Barn skal ikke rengjøre eller vedlikeholde apparatet med mindre de er over 8 år og har tilsyn. Hold apparatet og ledningen utilgjengelig for barn under 8 år.
- Barn skal ikke leke med apparatet.
- Hold ledningen, sokkelen og hurtigkokeren unna varme overflater.

- Ikke plasser apparatet på en lukket overflate (f.eks. et serviettgesfat). Det kan føre til at det samler seg vann under apparatet, og det kan føre til farlige situasjoner.
- Trekk støpset ut av kontakten, og la apparatet kjøles ned før rengjøring. Ikke legg hurtigkokeren eller sokkelen i vann eller annen væske. Rengjør bare apparatet med en fuktig klut og et mildt rengjøringsmiddel.
- Hurtigkokeren skal ikke brukes til å koke nudler, fordi oljen kan føre til at vannivåindikatoren slår sprekker.

- Forsiktig**
- Bruk kun jordet stikkontakt til dette apparatet.
- Hurtigkokeren må bare brukes sammen med den originale sokkelen.
- Hurtigkokeren er bare beregnet på oppvarming og koking av vann.
- Overfyll aldri hurtigkokeren over indikasjonen for maksimumsnivå. Hvis hurtigkokeren overfylles, kan det sprute kokende vann ut av tuten og føre til brannskader.
- Vær forsiktig: Utsiden av hurtigkokeren og vannet i den er varmt under bruk og en stund etterpå. Løft bare hurtigkokeren etter håndtaket. Vær også oppmerksom på den varme dampen som kommer ut av hurtigkokeren.
- Dette apparatet er beregnet på bruk i hjemmet og lignende bruksområder, som gårder, overnattingssteder, personalkjøkken i butikk, på kontorer og andre jobbmiljøer og av kunder på hoteller, moteller og andre typer bomiljøer.

**■Beskyttelse mot tørrkoking**
Denne hurtigkokeren har beskyttelse mot tørrkoking: Den slås automatisk av hvis du tilfeldigvis slår den på og det ikke er vann i den, eller hvis det ikke er nok vann. La hurtigkokeren avkjøles i 10 minutter, og løft deretter hurtigkokeren av sokkelen. Hurtigkokeren er klar til bruk igjen.

#### Elektromagnetiske felt (EMF)

Dette Philipsapparatet overholder alle standarder som gjelder elektromagnetiske felt (EMF).

#### ■Avkalke hurtigkokeren (fig. 3)

Avhengig av vannets hardhetsgrad der du bor, kan det dannes et kalkbelegg inni hurtigkokeren over tid, noe som kan påvirke ytelsen til hurtigkokeren. Med regelmessig avkalking vil hurtigkokeren vare lenger, fungere riktig og spare energi.

Når det begynner å oppstå kalkavleiringer inni hurtigkokeren, kan du følge trinnene under for å avkalke hurtigkokeren:

- |Ha i hvit eddik eller ferske sitronskiver i hurtigkokeren (trinn 2).
- |Fyll hurtigkokeren opp med vann til merket for maksimalt vannivå (trinn 3).
- Kok opp blandingen.
- |Vent i 1,5 til 2 timer (avhengig av mengden kalk) før du skyller hurtigkokeren (trinn 7).
- |Bruk en børste eller oppvaskklut til å fjerne flekker (trinn 8).
- |Fyll hurtigkokeren opp med vann igjen, og kok opp to ganger før du bruker den (trinn 9–12).

#### ■Rengjøring

- Trekk alltid ut støpselet før du rengjør sokkelen.
- Senk aldri apparatet eller sokkelen ned i vann.

#### ■Rengjøre hurtigkokeren og sokkelen (fig. 4)

Rengjør utsiden av hurtigkokeren og sokkelen med en fuktig, myk klut.

***Forsiktig: Ikke la den fuktige kluten komme i kontakt med ledningen, støpselet eller kontakten til sokkelen.***

**■Resirkulering**
Dette symbolet betyr at dette produktet ikke må avhendes i vanlig husholdningsavfall (2012/19/UE).
Følg nasjonale regler for egen innsamling av elektriske og elektroniske produkter. Hvis du kaster produktet på riktig måte, bidrar du til å forhindre negative konsekvenser for helse og miljø.

**■Garanti og støtte**
Hvis du trenger kundestøtte eller informasjon, kan du gå til **www.philips.com/support** eller lese i garantiheftet.

Português
<span> </span> ■ <span> </span> Introdução
<div> <p>Parabéns pela sua aquisição e bem-vindo à Philips! Para tirar o máximo partido da assistência oferecida pela Philips, registre o seu produto em <b>www.philips.com/welcome</b></p> </div>
<span> </span> ■ <span> </span> Importante
<div> <p>Leia cuidadosamente estas informações importantes antes de utilizar o aparelho e guarde-o para uma eventual consulta futura.</p> </div>

#### Aviso

- Evite derrames no conector.
- Não utilize este jarro para outros fins que não os previstos, para evitar potenciais ferimentos.
- Não utilize o aparelho se a ficha, o cabo de alimentação, a base ou o próprio jarro estiverem danificados. Se o fio estiver danificado, deve ser sempre substituído pela Philips, por um centro de assistência autorizado da Philips ou por pessoal devidamente qualificado para se evitarem situações de perigo.
- Este aparelho pode ser utilizado por crianças com idade igual ou superior a 8 anos e por pessoas com capacidades físicas, sensoriais ou mentais reduzidas, ou

com falta de experiência e conhecimento, caso tenham sido supervisionadas ou lhes tenham sido dadas instruções relativas à utilização segura do aparelho e se forem alertadas para os perigos envolvidos. A limpeza e a manutenção não podem ser efetuadas por crianças, a não ser que tenham idade superior a 8 anos e sejam supervisionadas. Mantenha o aparelho e o cabo fora do alcance de crianças com idade inferior a 8 anos.

- As crianças não podem brincar com o aparelho.
- Mantenha o fio de alimentação, a base e o jarro afastados de superfícies quentes. Não coloque o aparelho numa superfície quente (por exemplo, num tabuleiro de servir), pois pode provocar a acumulação da água por baixo do aparelho, resultando numa situação perigosa.
- Antes de limpar o aparelho, desligue-o da corrente e deixe-o arrefecer. Não mergulhe o jarro ou a base em água ou noutro líquido. Limpe o aparelho apenas com um pano húmido e um detergente suave.
- O jarro não deve ser utilizado para cozer massa porque o óleo pode quebrar o indicador do nível de água.

#### Atenção

- Ligue o aparelho apenas a uma tomada com ligação à terra.
- O jarro só deve ser utilizado com a sua base original.
- O jarro destina-se unicamente a aquecer e ferver água.
- Nunca encha o jarro acima da indicação do nível máximo. Se o jarro estiver demasiado cheio, a água a ferver pode ser expelida através do bico e provocar queimaduras.
- Cuidado: o exterior do jarro eléctrico e a água no seu interior aquecem muito durante o funcionamento e mantêm-se quentes durante algum tempo. Levante o jarro eléctrico apenas pela pega. Tenha também cuidado com o vapor quente libertado pelo jarro.
- Este aparelho destina-se a ser utilizado em ambientes domésticos e aplicações semelhantes, como quintas, ambientes tipo “alojamento e pequeno-almoço”, copas de pessoal em lojas, escritórios e outros ambientes de trabalho; por clientes em hotéis, motéis e outros tipos de ambientes residenciais.

**■Protección contra funcionamiento a seco**
Este jarro está equipado com una protección contra funcionamiento a seco: desliga automáticamente o jarro se este for ligado accidentalmente sem ter água ou se a água não for suficiente. Deixe o jarro arrefecer durante 10 minutos e, em seguida, levante-o da sua base. O jarro está pronto para ser utilizado novamente.

**■Campos eletromagnéticos (CEM)**
Este aparelho Philips respeita todas as normas relacionadas com campos eletromagnéticos (CEM).

#### ■Descalcificação do jarro (fig. 3)

Dependendo da dureza da água na sua área, com o passar do tempo, pode acumular-se calcário no interior do jarro e afetar o funcionamento do mesmo. A descalcificação regular faz com que o jarro dure mais tempo, garante o bom funcionamento e poupa energia.

Quando o calcário começar a acumular no interior do jarro, siga os passos abaixo para o descalcificar:

- Adicione vinagre branco ou fatias de limão fresco ao jarro (passo 2).
- Encha o jarro com água até ao nível máximo de água (passo 3).
- Ferva a mistura.
- Aguarde entre 1,5 a 2 horas (consoante a gravidade do calcário) antes de lavar o jarro (passo 7).
- Utilize uma escova ou um pano de limpeza para remover quaisquer manchas (passo 8).
- Encha novamente o jarro com água e ferva-a duas vezes antes da utilização (passos 9 a 12).

#### ■Limpeza

- Desligue sempre a base da corrente antes de a limpar.
- Nunca mergulhe o jarro nem a base em água.

#### ■Limpeza do jarro e da base (fig. 4)

Limpe o exterior do jarro e a base com um pano macio humedecido.

***Cuidado: não permita que o pano húmido entre em contacto com o fio de alimentação, a ficha e o conector da base.***

**■Reciclagem**
Este símbolo significa que este produto não deve ser eliminado juntamente com os resíduos domésticos comuns (2012/19/UE). Siga as normas do seu país para a recolha seletiva de produtos elétricos e eletrónicos. A eliminação correta ajuda a evitar consequências prejudiciais para o meio ambiente e para a saúde pública.

**■Garantia e assistência**
Se precisar de informações ou assistência, acesse a **www.philips.com/support** ou leia o folheto individual da garantia mundial.

Svenska
---------

► **Introduktion**
Vi gratulerar till ditt köp och hälsar dig välkommen till Philips! Genom att registrera din produkt på **www.philips.com/welcome** kan du dra nytta av Philips support.

► **Viktigt**
Läs den här användarhandboken noggrant innan du använder apparaten och spara den för framtida bruk.

#### Varning

- Undvik att spilla något på anslutningen.
- Undvik personskador genom att endast använda vattenkokaren för de avsedda ändamålen.
- Använd inte apparaten om kontakten, nätsladden, basenheten eller själva vattenkokaren är skadad. Om nätsladden är skadad måste den alltid bytas ut av Philips, ett av Philips auktoriserade serviceombud eller liknande behöriga personer för att undvika olyckor.
- Den här apparaten kan användas av barn som är 8 år och äldre och av med olika funktionshinder, eller som inte har kunskap om hur apparaten används så länge de övervakas och får instruktioner angående säker användning och förstär riskerna som medföljer. Rengöring och underhåll bör inte göras av barn under 8 år om de inte är under tillsyn av vuxen. Se till att apparaten och dess sladd är utom räckhåll för barn under 8 år.
- Barn ska inte leka med produkten.
- Håll nätsladden, bottenplattan och vattenkokaren borta från varma ytor.
- Placera inte apparaten på en stängd yta (t.ex. en serveringsbricka) eftersom vatten då kan samlas under apparaten vilket kan leda till en farlig situation.
- Dra ur nätsladden och låt apparaten svalna innan du rengör den. Sänk inte ned vattenkokaren eller bottenplattan i vatten eller i någon annan vätska. Du ska endast rengöra apparaten med en fuktig trasa och ett mild rengöringsmedel.
- Vattenkokaren får inte användas för att tillaga nudlar eftersom oljan kan göra att vattennivåindikatorn spricker.

#### Varning

- Apparaten får endast anslutas till ett jordat vägguttag.
- Använd bara vattenkokaren i kombination med originalbottenplattan.
- Vattenkokaren är endast avsedd för att värma upp och koka vatten.
- Fyll aldrig vattenkokaren över den högsta nivåmarkeringen. Om du fyller vattenkokaren med för mycket vatten kan det komma kokande vatten från pipen, vilket kan orsaka brännskador.
- Var försiktig: under användningen blir vattenkokarens utsida och vattnet i den heta. Lyft endast vattenkokaren i handtaget. Se även upp för den varma ångan som kommer från vattenkokaren.
- Den här apparaten är avsedd att användas i hushåll och liknande miljöer, till exempel bondgårdar, bed and breakfast–miljöer, personalköksområden i affärer, på kontor och i andra arbetsmiljöer samt av hotell- och motellgäster och i bostadsmiljöer.

► **Torrkokningsskydd**
Den här vattenkokaren har ett torrkokningsskydd som automatiskt stänger av vattenkokaren om du slår på den och det inte finns något (eller tillräckligt mycket) vatten där. Låt vattenkokaren svalna i 10 minuter och ta sedan bort den från bottenplattan. Sedan kan du använda vattenkokaren igen.

#### Elektromagnetiska fält (EMF)

Den här apparaten från Philips uppfyller alla standarder för elektromagnetiska fält (EMF).

#### ►Avkalka vattenkokaren (bild 3)

- Beroende på vattnets hårdhetsgrad i ditt område kan det bildas kalkavlagringar i vattenkokaren som med tiden kan påverka vattenkokarens prestanda. Regelbunden avkalkning gör att vattenkokaren håller längre, att den fungerar ordentligt och sparar energi. När det börjar bildas kalkavlagringar inuti vattenkokaren följer du stegen nedan för att avkalka vattenkokaren:
- Häll i ättika eller lägg i citronklyftor i vattenkokaren (steg 2).
  - Fyll vattenkokaren med vatten till maxnivån (steg 3).
  - Koka upp blandningen.
  - Vänta i 1,5–2 timmar (beroende på hur mycket kalkavlagringar som finns) innan du sköljer vattenkokaren (steg 7).
  - Använd en borste eller trasa för att ta bort eventuell smuts (steg 8).
  - Fyll vattenkokaren med vatten igen och koka det två gånger före användning (steg 9–12).

#### ►Rengöring

- Koppla alltid ur bottenplattan innan du rengör den.
- Sänk aldrig ned vattenkokaren eller bottenplattan i vatten.

#### ►Rengör vattenkokaren och bottenplattan (bild 4)

Rengör utsidan på vattenkokaren och bottenplattan med en fuktad, mjuk trasa.

#### ►Försiktighet: Låt inte den fuktiga trasan komma i kontakt med sladden, kontakten eller bottenplattans anslutning.

► **Återvinning**
Den här symbolen betyder att produkten inte ska slängas bland hushållssoporna (2012/19/EU).

Följ de regler som gäller i ditt land för återvinning av elektriska och elektroniska produkter. Genom att kassera gamla produkter på rätt sätt kan du bidra till att förhindra negativ påverkan på miljö och hälsa.

► **Garanti och support**
Om du behöver information eller support kan du gå till **www.philips.com/support** eller läsa garantibroschyren.

Türkçe
--------

► **Giriş**
Satın alma tercihiniz için teşekkür ederiz, Philips'e hoş geldiniz! Philips'in sunduğu desteğin tam olarak yararlanmak için ürününüzü **www.philips.com/welcome** adresinde kaydediniz.

► **Önemli**
Cihazı kullanmadan önce bu önemli bilgileri dikkatlice okuyun ve gelecekte başvurmak üzere saklayın.

#### Uyan

- Konektöre sıvı dökülmesini önleyin.
- Olası yaralanmaları önlemek için su ısıtıcıyı amacı dışında kullanmayın.
- Su ısıtıcının fişi, elektrik kablosu, tabanı veya kendisi hasarlıysa, cihazı kesinlikle kullanmayın.
- Su ısıtıcının fişi, elektrik kablosu, tabanı veya kendisi hasarlıysa, bir tehlike oluşturmasını önlemek için mutlaka Philips'in yetki verdiği bir servis merkezi veya benzer şekilde yetkilendirilmiş kişiler tarafından değiştirilmesini sağlayın.
- Bu cihazın 8 yaşın üzerindeki çocuklar ve fiziksel, motor ya da zihinsel becerileri gelişmemiş veya bilgi ve tecrübe açısından eksik kişiler tarafından kullanımı sadece bu kişilerin nezaretinden sorumlu kişilerin bulunması veya güvenli kullanım talimatlarının bu kişilere sağlanması ve olası tehlikelerin anlatılması durumunda mümkündür. Temizlik ve kullanıcı bakımı, 8 yaşından büyük ve gözetim altında olmadıkları sürece, çocuklar tarafından yapılmamalıdır. Cihazı ve kablosunu 8 yaşından küçük çocukların erişemeyecekleri yerlerde muhafaza edin.
- Çocuklar cihazla oynamamalıdır.
- Kabloyu, tabanını ve su ısıtıcıyı sıcak yüzeylerden uzak tutun.
- Cihazın altında tehlikeli durumlara yol açabilen su birikmesi olabileceğinden, cihazı kapalı yüzeylerin üzerine yerleştirmeyin (örn. servis tepsi).
- Cihazı temizlemeden önce, fişini prizden çekin ve soğumaya bırakın. Su ısıtıcıyı veya tabanı, suya ya da başka herhangi bir sıvı maddeye batırmayın. Cihazı temizlemek için yalnızca nemli bir bez ve yumuşak bir temizlik maddesi kullanın.
- Kullanılacak yağ, su seviyesi göstergesinin çatlamasına neden olabileceğinden su ısıtıcı erişte pişirmek için kullanılmamalıdır.

#### Dikkat

- Cihazı sadece topraklı prize takın.
- Su ısıtıcıyı yalnızca orijinal tabanı ile kullanın.
- Su ısıtıcı, sadece su ısıtmak ve kaynatmak içindir.
- Su ısıtıcıyı hiçbir zaman maksimum seviye göstergesini aşacak kadar doldurmayın. Su ısıtıcı maksimum seviye aşılacak kadar doldurulursa kaynayan su taşabilir ve yanmanıza sebep olabilir.
- Dikkatli olun: Su ısıtıcının dış kısmı ve içindeki su kullanım sırasında ısınır ve kullanımdan belli bir süre sonraya kadar sıcaktır. Su ısıtıcıyı her zaman sapından tutarak kaldırın. Ayrıca su ısıtıcıdan çıkan sıcak buhara karşı da dikkatli olun.
- Bu cihaz, aşağıdaki gibi ev içi ve benzeri yerlerde kullanıma uygundur: çiftlik evleri, pansiyonlar, mağazalardaki personel mutfağı alanları, ofisler ve diğer çalışma ortamları, oteller, moteller ve diğer konaklama ortamları.
- Susuz kaynama koruması**
Bu su ısıtıcıda susuz kaynama koruması vardır: içinde yeterli miktarda ya da hiç su olmadığında su ısıtıcı yanlışlıkla açılırsa cihaz otomatik olarak kapanır. Su ısıtıcıyı 10 dakika soğumaya bırakın ve ardından cihazı tabanından ayırın. Su ısıtıcı tekrar kullanıma hazır olur.
- Elektromanyetik alanlar (EMF)**
Bu Philips cihazı elektromanyetik alanlar (EMF) hakkındaki tüm standartlara uygundur.

#### ►Su ısıtıcının kirecini temizleme (şek. 3)

- Bölgemizdeki su sertliğine bağlı olarak zaman içinde su ısıtıcı içerisinde kireçlenme olabilir ve bu durum su ısıtıcının performansını etkileyebilir. Kireci düzenli olarak temizlemek su ısıtıcınızın daha uzun süre ve düzgün bir şekilde çalışmasını ve enerji tasarrufu sağlar. Su ısıtıcı kireçlenmeye başladığında kireci temizlemek için aşağıdaki adımları uygulayın:
- Su ısıtıcıya beyaz sirke veya taze limon dilimleri ekleyin (2. adım).
  - Su ısıtıcıyı maksimum su seviyesine kadar suyla doldurun (3. adım).
  - Karşımı kaynatın.
  - 1,5 –2 saat bekleyin (kirecin yoğunluğuna göre bu süre değişebilir), ardından su ısıtıcıyı durulayın (7. adım).
  - Fırça veya temizleme bezi kullanarak lekeleri temizleyin (8. adım).
  - Su ısıtıcıyı tekrar suyla doldurun ve kullanmadan önce iki kez kaynatın (9. - 12. adım).

#### ►Temizlik

- Temizlemeden önce tabanı mutlaka prizden çekin.
- Su ısıtıcıyı veya tabanı asla suya batırmayın.

#### ►Su ısıtıcı ve tabanının temizlenmesi (şek. 4)

Su ısıtıcının dış kısmını ve tabanını nemli ve yumuşak bir bezle temizleyin.

#### ►Dikkat: Nemli bezin kabloyu, fiş ve taban konektörüne temas etmemesine dikkat edin.

► **Geri dönüşüm**
Bu simge, ürünün normal evsel atıklarla birlikte atılmaması gerektiği anlamına gelir (2012/19/EU).

Elektrikli ve elektronik ürünlerin ayrı olarak toplanması ile ilgili ülkenizin kurallarına uyun. Eski ürünlerin doğru şekilde atılması, çevre ve insan sağlığı üzerindeki olumsuz etkileri önlemeye yardımcı olur.

► **Garanti ve destek**
Bilgi veya desteğe ihtiyac duymanız durumunda lütfen **www.philips.com/support** adresini ziyaret edin veya ayrı olarak sunulan, dünya çapında garanti kitapçığımızı okuyun.

Tiếng Việt
------------

► **Giới thiệu**
Chúc mừng đơn đặt hàng của bạn và chào mừng bạn đến với Philips! Để được hưởng lợi ích đầy đủ từ sự hỗ trợ do Philips cung cấp, hãy đăng ký sản phẩm tại **www.philips.com/welcome**

► **Quan trọng**
Hãy đọc kỹ thông tin quan trọng này trước khi bạn sử dụng thiết bị và hãy cất giữ nó để tiện tham khảo sau này.

#### Cảnh báo

- Tránh đổ nước lên đầu nổi.
- Không lạm dụng bình đun này ngoài mục đích sử dụng chỉ định để tránh gây ra nguy cơ chấn thương.
- Không sử dụng thiết bị nếu phích cắm điện, dây điện nguồn, chân đế hay ngay chính bình đun nước bị hư hỏng. Nếu dây điện nguồn bị hư hỏng, bạn nên thay dây điện tại trung tâm bảo hành của Philips, trung tâm bảo hành do Philips ủy quyền hoặc những nơi có khả năng và trình độ tương đương để tránh gây nguy hiểm.
- Trẻ em từ 8 tuổi trở lên và những người bị suy giảm năng lực về thể chất, giác quan hoặc tâm thần, hoặc thiếu kiến thức và kinh nghiệm có thể sử dụng thiết bị này nếu họ được giám sát hoặc hướng dẫn sử dụng thiết bị theo cách an toàn và nếu họ hiểu được các mối nguy hiểm liên quan. Không để trẻ em thực hiện việc vệ sinh hoặc bảo dưỡng dành cho người dùng trừ khi chúng trên 8 tuổi và được giám sát. Để thiết bị và dây điện ngoài tầm với của trẻ em dưới 8 tuổi.
- Không để trẻ em chơi đùa với thiết bị.
- Không để dây điện, chân đế và bình đun nước trên bề mặt nóng.
- Không để nước đọng bên dưới thiết bị, có thể dẫn đến tình huống nguy hiểm.
- Trước khi làm sạch thiết bị, lưu ý rút phích cắm ra khỏi ổ điện và chờ bình nguội. Không nhúng bình đun hay chân đế vào nước hoặc bất cứ chất lỏng nào khác. Có thể lau thiết bị bằng vải ẩm và chất tẩy rửa tác dụng nhẹ.
- Không được sử dụng bình đun để nấu mì vì dầu có thể làm nút Bộ chỉ báo mức nước.

#### Chú ý

- Chỉ nối thiết bị vào ổ cắm điện có dây tiếp đất.
- Chỉ sử dụng bình đun với chân đế đi theo bình.
- Bình đun chỉ dùng để làm nóng và đun sôi nước.
- Không cho nước vào bình đun vượt quá mức tối đa. Nếu cho quá nhiều nước vào bình đun, nước sôi có thể bị tràn ra ngoài từ vòi rót nước và gây bỏng.
- Cần thận: vỏ ngoài của bình đun và nước trong bình đun trở nên nóng trong khi sử dụng và một thời gian sau đó. Chỉ nhắc bình đun lên bằng tay cầm. Đồng thời thận trọng với hơi nước nóng thoát ra khỏi bình đun.
- Thiết bị này được thiết kê để sử dụng trong gia đình và những nơi tương tự như: nhà ở trang trại, khách sạn ở qua đêm, khu vực bếp cho nhân viên trong cửa hàng, văn phòng và các môi trường làm việc khác và bởi khách hàng trong khách sạn, nhà nghỉ và các môi trường cư trú khác.

► **Bảo vệ chống sôi khô**
Bình đun này được trang bị chức năng bảo vệ chống sôi khô: bình đun tự động tắt khi bạn vô tình bật bình đun mà không có nước hoặc không có đủ nước bên trong bình. Để bình đun nguội xuống trong 10 phút rồi nhắc bình đun ra khỏi chân đế. Sau đó bình đun đã sẵn sàng để sử dụng trở lại.

#### Điện từ trường (EMF)

Thiết bị Philips này tuân thủ tất cả các tiêu chuẩn liên quan đến điện từ trường (EMF).

#### ►Tây cận bình đun (hình 3)

Tùy vào độ cứng của nước tại khu vực của bạn, cận bám có thể tích tụ bên trong bình đun theo thời gian và ảnh hưởng đến hiệu suất của bình đun. Việc tây cận thường xuyên sẽ giúp kéo dài tuổi thọ của bình đun, đảm bảo bình đun hoạt động tốt và tiết kiệm điện năng. Khi cận bám bắt đầu tích tụ bên trong bình đun, hãy thực hiện theo các bước dưới đây để tây cận bình đun:

- Cho giấm trắng hoặc vài lát chanh tươi vào bình đun .
- Đổ nước vào bình đun đến vạch tối đa.
- Đun sôi hỗn hợp.
- Chờ trong khoảng 1 tiếng rồi đun 2 tiếng (tùy theo mức độ tích tụ cận bám) trước khi rửa sạch bình đun.
- Dùng cọ rửa hoặc vải lau để tẩy sạch các vết ô.
- Đổ nước vào bình đun lần nữa và đun sôi bình đun 2 lần trước khi sử dụng.

#### ►Vệ sinh máy

- Luôn rút phích cắm điện của chân đế ra trước khi làm vệ sinh
- Không nhúng bình đun hay chân đế của bình đun vào trong nước.

#### ►Làm sạch bình đun và chân đế (hình 4)

Làm sạch vỏ ngoài của bình đun và chân đế bằng một miếng vải ẩm mềm.

***Chú ý: Không để vải ẩm tiếp xúc với dây điện, phích cắm và đầu nối của chân đế.***

##### ►Tái chế

Không vứt sản phẩm cùng chung với rác thải gia đình thông thường khi ngừng sử dụng nó, mà hãy đem sản phẩm đến điểm thu gom chính thức để tái chế. Làm như vậy sẽ giúp bảo vệ môi trường.

Làm theo các quy định tại quốc gia của bạn đối với việc thu gom riêng các sản phẩm điện và điện tử.Việc vứt bỏ đúng cách sẽ giúp phòng tránh các hậu quả xấu cho môi trường và sức khỏe con người.

##### ►Bảo hành và hỗ trợ

Nếu bạn cần hỗ trợ hay để biết thông tin, vui lòng truy cập **www.philips.com/support** hoặc đọc tờ bảo hành toàn cầu riêng lẻ.