

# Nilfisk

## Select

### Instructions for use



Downloaded from [www.vandenborre.be](http://www.vandenborre.be)

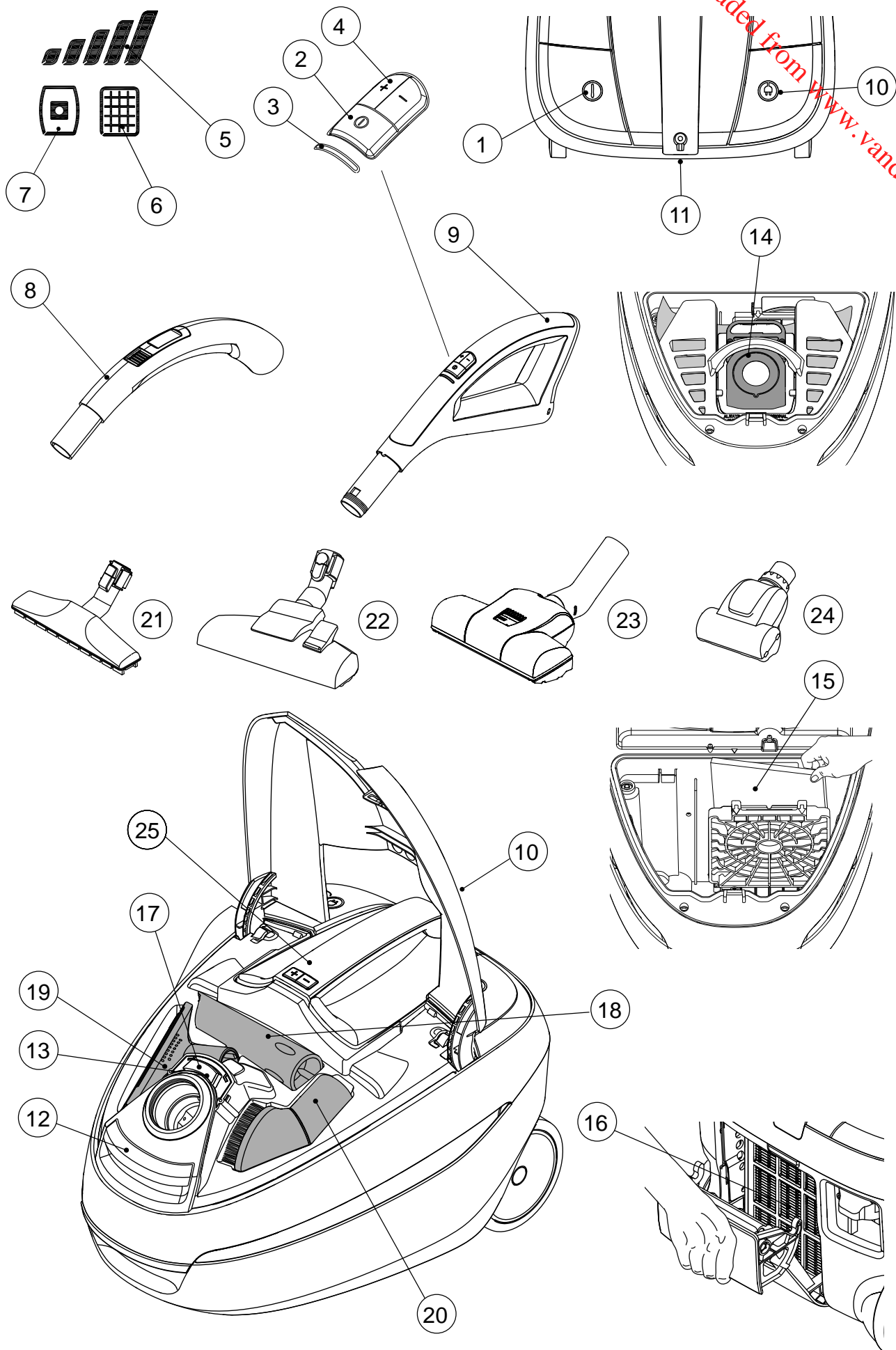


**CE**

107412672 d (05.2015)  
EN-DE-FR-ES-PT-IT-NL-SV-NO-DA-FI-KO  
ET-LV-LT-PL-CS-SK-HU-SL-EL-TR-RU

[www.nilfisk.com](http://www.nilfisk.com)

Downloaded from [www.vandenborre.be](http://www.vandenborre.be)



(EN)	Instructions for use .....	4- 10
(DE)	Betriebsanleitung.....	11- 17
(FR)	Instructions d'utilisation .....	18- 24
(ES)	Instrucciones de manejo.....	25- 31
(PT)	Instruções de operação .....	32- 38
(IT)	Istruzioni sull'uso .....	39- 45
(NL)	Gebruiksaanwijzing .....	46- 52
(SV)	Bruksanvisning .....	53- 59
(NO)	Instruksjonsbok.....	60- 66
(DA)	Brugsvejledning .....	67- 73
(FI)	Käyttöohje.....	74- 80
(KO)	사용 방법 .....	81- 86
(ET)	Kasutusjuhend.....	87- 92
(LV)	Lietošanas instrukcijas .....	93- 99
(LT)	Naudojimo instrukcija .....	100- 105
(PL)	Instrukcja obsługi.....	106- 112
(CS)	Návod k použití.....	113- 119
(SK)	Návod na použitie.....	120- 126
(HU)	Használati utasítás .....	127- 133
(SL)	Navodila za uporabo.....	134- 140
(EL)	Οδηγίες χρήσης.....	141- 147
(TR)	Kullanım Kılavuzu.....	148- 155
(RU)	Эксплуатации .....	156- 164
	Illustrations .....	165- 167

## Cher client de Nilfisk,



Félicitations pour l'achat de votre nouvel aspirateur Nilfisk.

Avant d'utiliser l'appareil pour la première fois, il est indispensable de lire entièrement le présent manuel et de le garder à portée de main.

### Symboles utilisés pour le signalement des instructions

#### AVERTISSEMENT

Un danger qui peut se traduire par de graves blessures et dégâts.

### Sommaire, page de référence

Vue d'ensemble - (deuxième de couverture).....	18
Symboles affichés sur la poignée de transport.....	18
Consignes de sécurité.....	18
Mode d'emploi.....	19
Conseils de nettoyage.....	21
Recherche de pannes.....	21
Entretien et maintenance.....	21
Garantie et service.....	22
WEEE.....	22
Spécifications techniques.....	23
Déclaration de conformité.....	24

### Vue d'ensemble - (deuxième de couverture)

1 Bouton marche/arrêt
2 Bouton marche-arrêt, télécommande
3 Témoin marche/arrêt, électronique
4 Réglage du niveau de puissance, télécommande
5 Témoin du niveau de puissance, électronique
6 Témoin du filtre HEPA, électronique
7 Témoin du sac à poussière, électronique
8 Poignée manuelle
9 Poignée à distance
10 Bouton de rembobinage de câble
11 Support de parcage
12 Bouton ouverture/fermeture, récipient à poussière
13 Témoin du sac à poussière (modèles Classic)
14 Sac à poussière
15 Préfiltre
16 Filtre HEPA
17 Bouton ouverture/fermeture, couvercle du compartiment pour accessoires
18 Embout conique
19 Buse pour tissu
20 Brosse ronde
21 Brosse parquets-sols durs (pas de série sur tous les modèles)
22 Buse combinée
23 Buse turbo (pas de série sur tous les modèles)
24 Mini Turbo Buse
25 Poignée de transport

### Symboles affichés sur la poignée de transport

(pas de série sur tous les modèles)



Le sac poussière est plein et doit être remplacé.



Le filtre HEPA doit être changé. Indicateur clignotant – avertissement, il est bientôt temps de changer le filtre HEPA.



Machine en marche.



Indique la puissance actuelle.

Sous réserve de modifications sans avis préalable.

### Consignes de sécurité



#### AVERTISSEMENT

- Ne pas utiliser l'appareil sans sac poussière et filtres.
- Cet appareil n'est pas destiné à l'aspiration de matériaux dangereux ou de gaz. Une telle utilisation comporte des risques graves pour la santé des personnes.
- L'appareil ne doit pas être utilisé pour l'aspiration d'eau et d'autres liquides.
- Ne pas aspirer d'objets tranchants tels que des aiguilles ou des morceaux de verre.
- Ne pas aspirer d'éléments en combustion ou dégageant de la fumée tels que des cigarettes, des allumettes ou des cendres chaudes.
- Utiliser et remiser l'appareil à l'intérieur, dans un endroit sec à une température de 0 °C à 60 °C.
- Ne pas utiliser l'appareil à l'extérieur.
- Ne pas manipuler l'appareil avec

- des mains mouillées.
- Arrêter l'appareil avant de le débrancher.
  - Tirer sur la fiche pour débrancher l'appareil. Ne pas tirer sur le câble d'alimentation. Ne pas porter ou traîner l'appareil par le câble d'alimentation.
  - L'appareil ne doit pas être utilisé si le câble d'alimentation présente des signes d'usure. Inspecter régulièrement le câble pour détecter tout dommage, particulièrement si le câble a été écrasé, coincé dans une porte ou aplati.
  - Ne pas utiliser l'appareil s'il semble défectueux. Faire contrôler l'appareil par un centre de service agréé par Nilfisk. s'il est tombé, a été endommagé, abandonné à l'extérieur ou exposé à l'eau.
  - Les dispositifs mécaniques et électriques de sécurité ne doivent pas être changés ou modifiés.
  - Toutes les réparations doivent être effectuées par un centre de service agréé par Nilfisk.
  - Utiliser uniquement les sacs poussière, les filtres et les accessoires d'origine fournis par le revendeur local. L'utilisation de sacs poussière et de filtres non agréés annule la garantie.
  - Arrêter l'appareil et le débrancher avant de remplacer le sac poussière ou un filtre. Débrancher en tirant sur la fiche, pas sur le câble d'alimentation.
- L'appareil peut être utilisé par des enfants de 8 ans et plus et par des personnes à capacités physiques, sensorielles ou mentales réduites, ou manquant d'expérience et de connaissances, s'ils ont été formés et sont surveillés dans l'utilisation de l'aspirateur en toute sécurité et s'ils comprennent les risques encourus.
  - Les enfants devront être surveillés pour faire en sorte qu'ils ne jouent pas avec l'appareil.
  - Il ne faut pas confier le nettoyage et la maintenance « utilisateur » à des enfants sans surveillance.
  - Si le câble d'alimentation est endommagé, il doit être remplacé par le fabricant, son agent technique ou une personne qualifiée afin d'éliminer tout danger.
  - Il est interdit de recharger des piles non rechargeables.
  - Ne pas mélanger différents types de piles ni des piles neuves et des piles usagées.
  - Retirer les piles vides de l'appareil et les éliminer de manière sûre.
  - Si l'appareil doit être stocké pendant une longue période, retirer les piles.
  - Ne pas court-circuiter les bornes d'alimentation.

### Mode d'emploi

Avant d'utiliser l'appareil, vérifier que la tension indiquée sur la plaque signalétique (sous l'appareil) correspond bien à la tension secteur disponible.

L'appareil est fourni avec un sac poussière et un préfiltre.

Les nombres **x** font référence aux illustrations de la page 165-167.

## Mise en marche et arrêt

### Mise en marche

Sortir le câble d'alimentation de l'appareil et le brancher sur une prise murale.

### Marche/arrêt :

Option 1 : Utilisation du bouton marche/arrêt de la machine

Option 2 : Utilisation du bouton marche/arrêt de la télécommande (bord arrondi)

Le réglage de la puissance s'effectue en 5 étapes. Le niveau actuel est indiqué sur la poignée de transport (seulement pour Comfort/Superior). Le modèle Superior permet également de régler la puissance à l'aide de la télécommande (poignée du flexible).

### Arrêt

Arrêter l'appareil et le débrancher. Tirer sur la fiche pour débrancher l'appareil. Ne pas tirer sur le câble d'alimentation.

## Flexible, tube et embouts

1

1. Insérer le raccord du flexible dans l'orifice d'aspiration jusqu'à ce qu'il s'enclenche par un « clic ».
2. Connecter la poignée du flexible au flexible et tourner jusqu'à ce qu'un déclic indique qu'ils sont verrouillés l'un dans l'autre.
3. Connecter la brosse au tube et tourner jusqu'à ce qu'un déclic indique qu'ils sont verrouillés l'un dans l'autre.
4. Le tube est télescopique et peut être adapté à la taille de l'utilisateur. Tirer sur la poignée de réglage pour allonger le tube ou pousser la poignée pour le raccourcir à la longueur souhaitée.

### Débranchement

- Détacher la brosse du tube en appuyant sur le bouton.
- Détacher la poignée du flexible du flexible en appuyant sur le bouton.
- Pour débrancher le raccord du flexible de l'orifice d'aspiration, appuyez sur les touches et dégager le tuyau.

## Remplacement du sac poussière et des filtres

La taille et la qualité du sac poussière et des filtres sont déterminants pour l'efficacité de l'appareil. L'utilisation de sacs poussière ou de filtre non d'origine est susceptible d'empêcher le passage de l'air et de provoquer une surchauffe de l'appareil. L'utilisation de sacs poussière et de filtres non agréés annule la garantie.

La machine est intégralement étanche à l'air. Ceci permet de garantir que l'air et la saleté qui pénètrent dans la machine passeront par le filtre HEPA.

## Remplacement du sac poussière

2

L'indicateur du sac poussière indique quand il est temps de changer le sac.

Toujours utiliser des sacs poussière d'origine.

1. Ouvrez le couvercle en tirant sur le déverrouillage des loquets dans le sens des flèches.
2. Retirez le support pour sac à poussière du compartiment pour sac à poussière.
3. Retirez le sac à poussière du support. Vous pouvez fermer le sac à poussière en tirant sur la poignée du collier.
4. Insérez un nouveau sac à poussière. Pour ce faire, glissez le collier dans les guides du support pour sac.
5. Remplacez le support pour sac dans le compartiment pour sac à poussière. Vérifiez que le sac à poussière est installé correctement dans le compartiment pour sac à poussière.

## Remplacement du préfiltre

3

Le préfiltre protège le moteur en absorbant les micro-particules que le sac poussière ne peut pas retenir. Le préfiltre doit être remplacé tous les quatre changements du sac poussière. Le préfiltre est situé derrière le sac poussière. Toujours utiliser des filtres d'origine.

1. Ouvrez le couvercle en tirant sur la languette de fermeture.
2. Retirez le support pour sac à poussière et le sac du compartiment pour sac à poussière.
3. Ouvrez la trappe du préfiltre en tirant sur la poignée.
4. Retirez le préfiltre.
5. Installez le nouveau préfiltre (veillez à ce que le texte soit lisible) et refermez la trappe du préfiltre.
6. Remplacez le support pour sac dans le compartiment pour sac à poussière. Vérifiez que le sac à poussière est installé correctement dans le compartiment pour sac à poussière.

## Remplacement du filtre HEPA

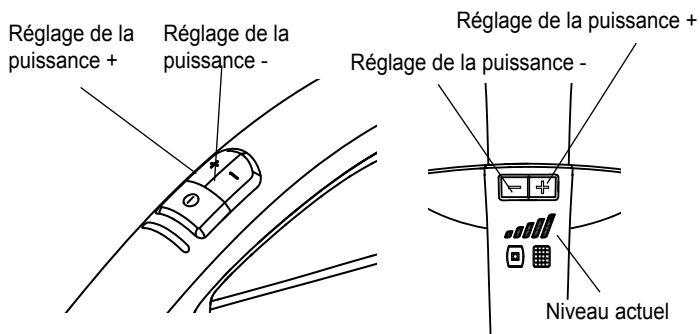
4

Le filtre HEPA purifie l'air rejeté des micro-particules que le sac poussière ne peut pas retenir. Le filtre HEPA ne peut pas être brossé ou lavé. Les modèles Comfort et Superior disposent d'un indicateur de filtre HEPA qui indique quand il faut changer celui-ci. Sur les modèles Classic, il faut changer le filtre HEPA à chaque quatrième changement du sac à poussière. Utilisez toujours des sacs à poussière et filtres originaux.

1. Ouvrez le couvercle qui se trouve à l'arrière de la machine en tirant sur la trappe.
2. Retirez le filtre HEPA.
3. Insérez le nouveau filtre HEPA. Vérifiez que le filtre HEPA est installé correctement. **REMARQUE** : touchez uniquement le cadre en plastique du filtre.
4. Repoussez le couvercle et refermez-le en poussant sur la trappe. **REMARQUE** : vérifiez que le couvercle est bien entièrement fermé.

## Réglage de la puissance d'aspiration

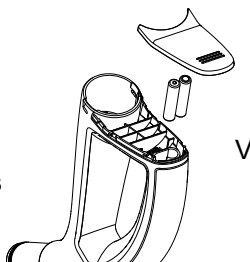
L'ensemble des modèles possèdent un réglage en cinq étapes situé sur la poignée du transport. Les modèles Superior permettent en outre de régler la puissance d'aspiration à l'aide de la poignée du flexible.



Le niveau actuel est indiqué sur la poignée de transport (modèles Superior/Comfort).

## Remplacement de la pile dans la poignée du flexible

- Ouvrez le couvercle du support de pile en le glissant vers l'avant de la poignée du flexible.
- Remplacez les piles usagées par deux nouvelles piles de type 1,5 AAA. Respectez la polarité des piles indiquée sur le support.
- Faites glisser le couvercle des piles jusqu'à ce que vous entendiez un clic.



## Pose parking du tube et de l'embout

**5**

Deux gorges de pose parking sont disponibles. L'une est située sous l'appareil et est utilisée quand l'appareil est placé sur le dos ; l'autre est située sur le dos de l'appareil qui peut ainsi se tenir sur ses roues.

## Fusible thermique

L'appareil comporte un fusible thermique qui élimine tout risque de surchauffe de l'appareil. Si le fusible thermique saute, le moteur s'arrête automatiquement et l'appareil doit refroidir avant de pouvoir être redémarré.

### Remise en marche

- Arrêter l'appareil et le débrancher de sur la prise murale.
- Contrôler que rien ne bloque le débit d'air dans le tube coudé, le flexible, le tube, l'embout, le sac poussière ou les filtres.
- Laisser l'appareil refroidir.
- Rebrancher la machine et appuyer sur le bouton de mise en marche. L'appareil ne peut pas être remis en marche s'il n'a pas suffisamment refroidi. Si l'appareil ne démarre pas, l'arrêter et le débrancher. Attendre quelques instants avant d'essayer de nouveau.



## AVERTISSEMENT

Lorsque vous activez le réenroulement automatique du cordon, il faudra faire attention, car la fiche à l'extrémité du cordon peut pivoter pendant la dernière phase du réenroulement. Nous vous recommandons de bien tenir la fiche pendant le réenroulement.

## Conseils de nettoyage

### 6 Embout conique

Utiliser l'embout conique pour les espaces étroits.

### 7 Buse pour tissu

Utiliser la buse pour tissu pour les canapés et fauteuils

### 8 Brosse ronde

Utiliser la brosse ronde pour les rideaux et les bords de fenêtres

### 9 Brosse parquets-sols durs

L'utiliser brosse parquets-sols durs sur les sols durs

### 10 Brosse mixte

Régler la brosse mixte en fonction du type de sol

### 11 Turbo Brosse

Utiliser la Turbo Brosse pour un nettoyage efficace des tapis

### 12 Turbo Brosse Mini

Servez-vous de la Turbo Brosse Mini pour un nettoyage efficace des meubles.

Le bec embout conique, de brosse meubles et de brosse sont situés sous le couvercle d'accessoire. Le couvercle d'accessoire est ouvert en appuyant sur le bouton de dé-gagement en bas. Le couvercle est fermé manuellement.

Les embouts proposés peuvent varier d'un modèle à l'autre.

## Recherche de pannes

Réglez la puissance d'aspiration à l'aide de la télécommande.

Si l'appareil ne se met pas en marche	Contrôler que la fiche est bien branchée sur la prise murale.
	Un fusible du bâtiment a peut être sauté et doit être remplacé.
	Le câble d'alimentation ou la fiche sont peut-être abîmés et doivent être réparés dans un centre de service agréé.

Réduction de la puissance d'aspiration	Le sac poussière est plein et doit être remplacé, voir les instructions.
	Le préfiltre ou le filtre HEPA peut être obstrué et nécessiter un remplacement. Voir les instructions.
	La poignée du flexible, le flexible, le tube et l'embout sont obstrués et doivent être nettoyés.
Si l'appareil s'arrête	Le fusible thermique a sauté, voir les instructions.

## Entretien et maintenance

- Remiser l'appareil à l'intérieur et au sec.
- Le préfiltre doit être remplacé tous les quatre changements du sac poussière. Le kit du sac poussière comprend quatre sacs poussière et un préfiltre.
- Nettoyer la surface de l'appareil avec un chiffon sec ou humidifié d'un peu de produit nettoyant.
- Commander les accessoires d'origine auprès du revendeur local.
- Service – contacter le revendeur local.

## Recyclage et mise au rebut

Recycler l'emballage et mettre l'appareil au rebut conformément aux recommandations des autorités locales. Couper le câble le plus court possible afin d'éviter que des personnes ne se blessent sur l'appareil mis au rebut.

## Engagement pour l'environnement

Cet appareil a été conçu dans le respect de l'environnement. Tous les éléments en plastique peuvent être recyclés.

## Responsabilité

Nilfisk réfute toute responsabilité pour les dommages causés par une utilisation incorrecte ou des modifications de l'appareil.

## Information

Pour davantage d'informations, consulter [www.nilfisk.fr](http://www.nilfisk.fr)

## Garanties

La garantie peut varier d'un pays à l'autre. Contacter le revendeur local pour davantage d'informations.

## Garantie et service

Cet aspirateur Nilfisk de la série Select est accompagné d'une garantie de cinq (5) ans dans le cadre d'un usage domestique qui couvre le moteur, l'enrouleur du câble d'alimentation, les interrupteurs et la coque. Les brosses, filtres, flexibles, tubes et autres accessoires ne sont pas garantis.

La garantie comprend les pièces de rechange et la main d'oeuvre et couvre les défauts de fabrication et de matériel pouvant être révélés par une utilisation normale. Le service couvert par la garantie ne sera effectué que s'il peut être prouvé que le défaut s'est produit durant la période de garantie du produit (un certificat de garantie correctement rempli ou un ticket de caisse comportant la date d'achat et la désignation du produit sera exigé) et à la condition que l'aspirateur ait été acheté comme produit neuf et distribué par Nilfisk.

Si une réparation est nécessaire, le client doit ramener l'aspirateur dans le point de vente où il l'a acheté ou dans un centre de service après vente agréé par Nilfisk.

## La garantie ne couvre pas:

- Usure normale des accessoires et des filtres.
- Les défauts ou les dommages résultant directement ou indirectement d'une utilisation incorrecte – telle que l'aspiration de gravats de plâtre, de cendres chaudes ou de poudre déodorante pour moquette.
- Mauvais traitement, perte ou manque d'entretien tels que décrits dans le Mode d'emploi .
- La poussière de plâtre.
- Sciure.
- Eau.
- Ne doit pas être utilisé pour la rénovation domiciliaire.

La garantie ne couvre pas une configuration incorrecte ou déficiente au niveau de l'installation et des connexions. La garantie ne couvre pas non plus les dommages dus au feu, aux incendies, aux coupures de courant ou aux fluctuations inhabituelles de tension ou à toute autre perturbation électrique telle que des fusibles défectueux ou des installations électriques défectueuses au niveau de l'alimentation ainsi que les défauts et dommages généraux que Nilfisk considère comme le résultat de causes autres que des défauts de fabrication et de matériel.


## La garantie n'est plus valable

- Si un défaut est causé par l'utilisation de sacs poussière et de filtres non d'origine Nilfisk.
- Si le numéro de série est illisible ou retiré l'aspirateur.
- Si l'aspirateur a été réparé par un centre de service ou un atelier d'entretien non agréé par Nilfisk.
- Si l'appareil est utilisé dans un environnement commercial, c'est-à-dire par des entreprises de bâtiment, de nettoyage industriel ou pour toute autre utilisation à caractère professionnel dans ce cas, la garantie sera de 1 an à l'exception du flexible, tubes, brosses et accessoires.

## La garantie est valable en

Great Britain, Ireland, Germany, Belgium, Austria, Switzerland, France, Spain, Portugal, Italy, Holland, Sweden, Norway, Denmark, Finland, China, Estonia, Latvia, Lithuania, Poland, Slovenia, Hungary, Czech Republic, Slovakia, Greece, Russia, Turkey, Australia and New Zealand.

**WEEE**

Le symbole  sur le produit ou sur son emballage indique que ce produit ne doit pas être traité comme un déchet ménager. Il doit au contraire être remis au point de collecte correspondant pour le recyclage du matériel électrique et électronique. En procédant de cette manière, vous aiderez

à prévenir les conséquences potentiellement négatives pour l'environnement et la santé humaine que pourrait causer un traitement inadéquat du rejet de ce produit. Pour plus ample information sur le recyclage de ce produit, veuillez prendre contact avec votre bureau municipal, votre service de collecte de déchets ménagers ou le magasin où vous avez acheté le produit. Technical Specifications.

**Spécifications techniques**

		Nilfisk Select	
		EU	UK
Tension	V	220-230	220-240
Fréquence de réseau	Hz	50/60	
Puissance d'entrée nominale IEC	W	750/800	
Puissance aspirante avec flexible et tuyau	W	200	
Débit d'air	l/min.	30	
Vide	kPa	20	
Niveau de pression acoustique, IEC 60704-2-1	dB (A)	69	
Classe d'efficacité énergétique	-	A	
Performance de nettoyage sur les tapis	-	C	
Performance de nettoyage sur les sols durs	-	A	
Émission de poussière	-	A	
Consommation d'énergie en kWh/an *)	-	27	
Cordon d'alimentation: longueur	m	8	
Classe d'isolation	-	IP20	
Type de protection	-	II	
Capacité nette du sac à poussière	l	2,7	
Largeur	mm	300	
Profondeur	mm	440	
Hauteur	mm	280	
Poids, aspirateur uniquement	kg	6,5	
Filtre	-	HEPA	

\*) Consommation d'énergie annuelle indicative (kWh par an), basée sur 50 cycles d'aspiration. La consommation d'énergie annuelle réelle dépendra des conditions d'utilisation de l'appareil. Mesures effectuées selon les normes EN 60335-1, EN 60335-2-2 (sécurité), EN 60312-1 (performance) et EN 60704-1, EN 60704-2 (bruit).

## Déclaration de conformité

Nous,

Nilfisk A/S  
Banemarksvej 58  
DK-2605 Broendby  
DENMARK

déclarons que le produit :

Marque	Description	Modèle
Nilfisk	VAC - domestique - Sec	Select Classic, Select Comfort, Select Superior *

est conforme aux exigences des normes ci-après :

Référence et version	Titre
EN 60335-1:2012	Appareils électrodomestiques et analogues - Sécurité - Partie 1 : prescriptions générales
EN 60335-2-2:2010 + A11:2012+A1:2013	Appareils électrodomestiques et analogues - Sécurité - Partie -2-2 : règles particulières pour les aspirateurs et les appareils de nettoyage à aspiration d'eau
EN 55014-1:2006 +A1:2009+A2:2011	Compatibilité électromagnétique - Exigences pour les appareils électrodomestiques, outillages électriques et appareils analogues - Partie 1 : émission
EN 55014-2:1997 +A1:2001+A2:2008	Compatibilité électromagnétique - Exigences pour les appareils électrodomestiques, outillages électriques et appareils analogues - Partie 2 : immunité. Norme de famille de produits
EN 61000-3-2:2006 +A1:2009+A2:2009	Compatibilité électromagnétique (CEM) - Partie 3-2 : limites - Limites pour les émissions de courant harmonique (courant appelé par les appareils inférieur ou égal à 16 A par phase)
EN 61000-3-3:2013	Compatibilité électromagnétique (CEM) - Partie 3-3 : limites - Limitation des variations de tension, des fluctuations de tension et du papillotement dans les réseaux publics d'alimentation basse tension pour les matériels ayant un courant assigné inférieur ou égal à 16 A par phase et non soumis à un raccordement conditionnel
EN 50581:2012	Documentation technique pour l'évaluation des produits électriques et électroniques par rapport à la restriction des substances dangereuses
*EN 300 220-2 V2.4.1	ERM ; Dispositifs à courte portée (SRD) - Équipements radioélectriques fonctionnant dans la gamme de fréquences 25 MHz à 1 000 MHz avec des niveaux de puissance ne dépassant pas 500 mW - Partie 2 : norme européenne (EN) harmonisée couvrant les exigences essentielles de l'article 3, paragraphe 2 de la directive R&TTE
*EN 301 489-1 V1.9.2	Norme EMC pour l'équipement radio et les services ; Partie 1 : Exigences techniques communes
*EN 301 489-3 V1.6.1	Norme EMC pour l'équipement radio et les services ; Partie 3 : Conditions particulières pour les dispositifs à courte portée fonctionnant à des fréquences entre 9 kHz et 246 GHz

Selon les dispositions des directives :

Directive basse tension 2006/95/CE

Directive CEM 2004/108/CE

Directive RoHS 2011/65/CE

Étiquetage énergétique des aspirateurs 665/2013/CE

Exigences d'écoconception applicables en mode veille et en mode arrêt 1275/2008/EC

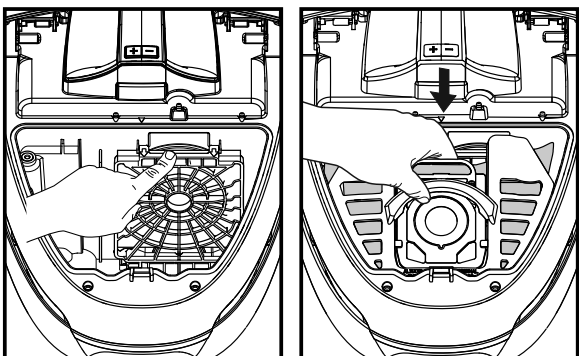
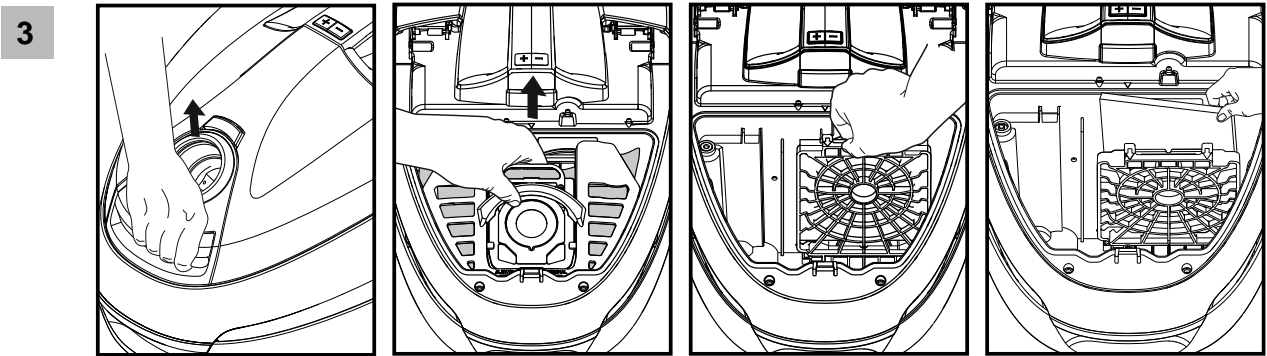
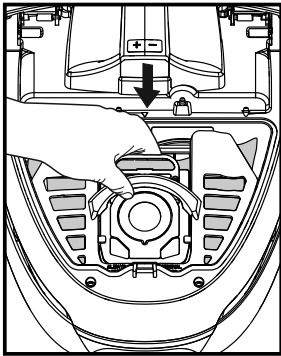
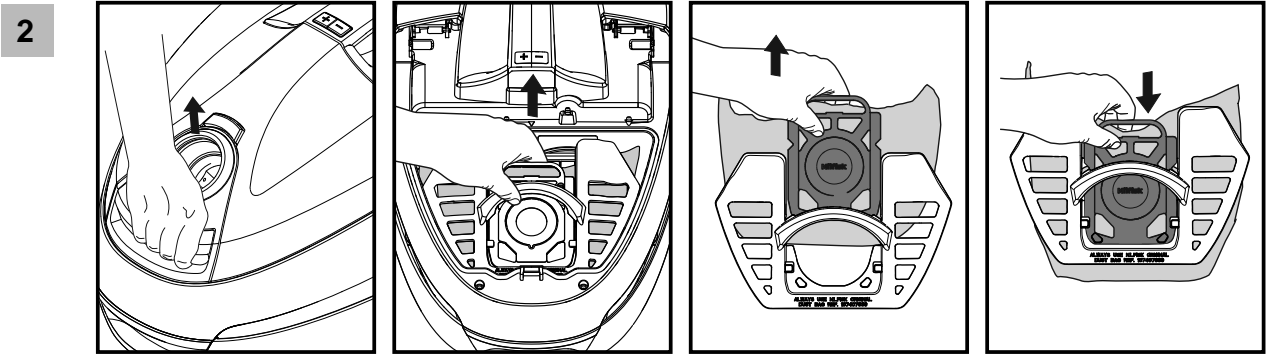
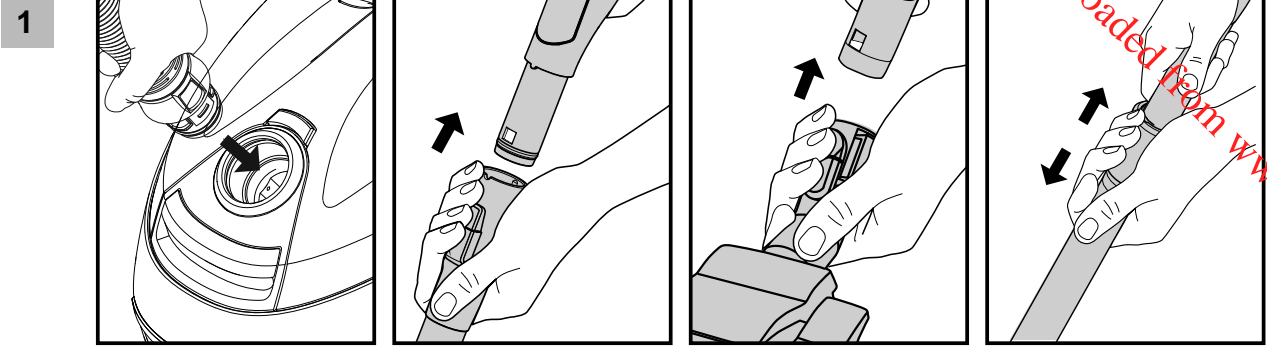
Exigences d'écoconception applicables aux aspirateurs 666/2013/CE

\* Directive R&TTE 1999/5/EC

Hadsund 01-02-2015 Anton Sørensen  
Senior Vice President – Global Operations  
R&D – Vacuum Cleaners and High Pressure Washers

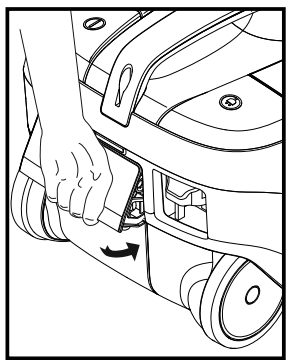
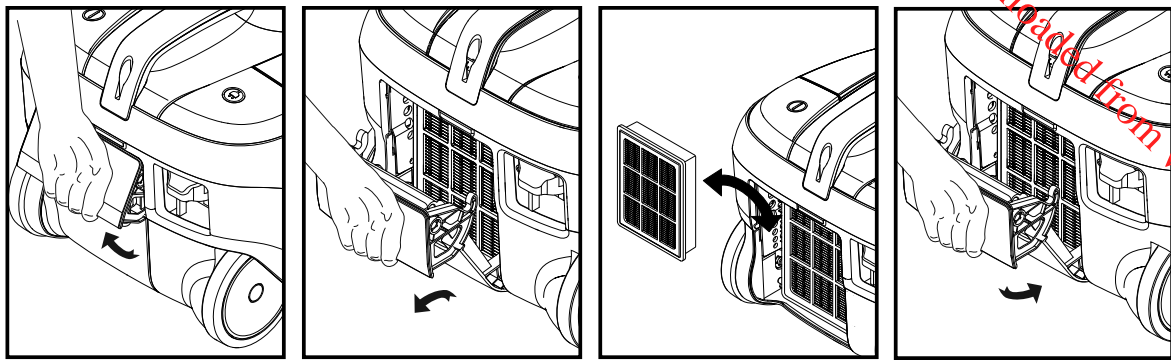


Lieu	Date	Nom et titre	Signature

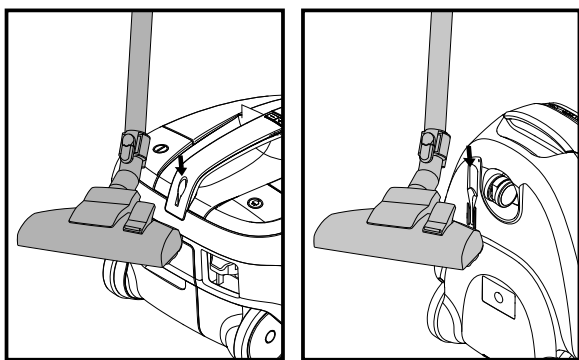


Downloaded from [www.vandenborre.be](http://www.vandenborre.be)

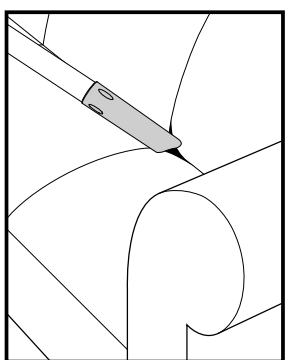
4



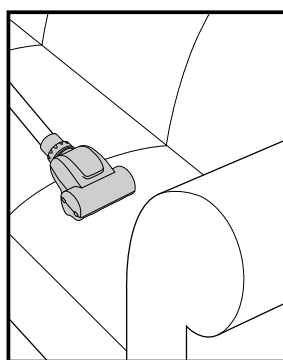
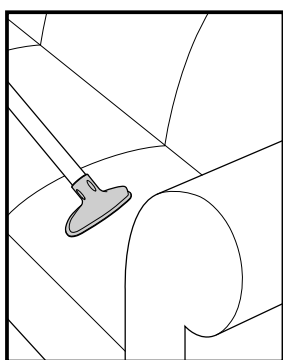
5



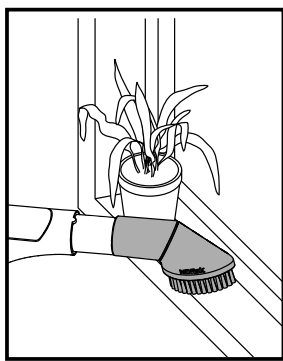
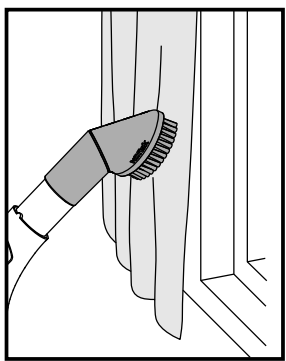
6



7



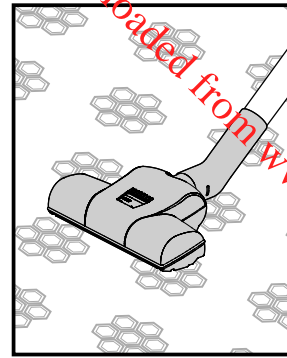
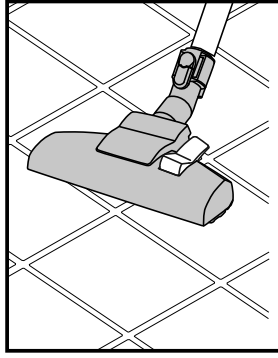
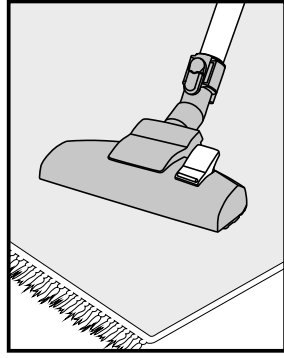
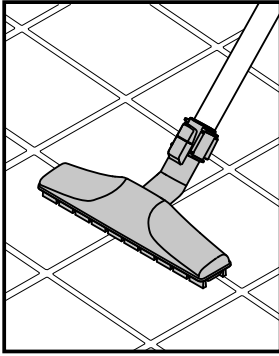
8



9

10

11



Downloaded from [www.vandenborre.be](http://www.vandenborre.be)



<http://www.nilfisk.com>

## HEAD QUARTER

### DENMARK

Nilfisk A/S  
Banemarksvej 58  
DK-2605 Broendby  
Tel.: (+45) 4323 8100  
Website: [www.nilfisk.com](http://www.nilfisk.com)

## SALES COMPANIES

### ARGENTINA

Nilfisk srl.  
Edificio Central Park  
Herrera 1855, 6th floor/604  
Ciudad de Buenos Aires  
Tel.: (+54) 11 6091 1571  
Website: [www.nilfisk.com.ar](http://www.nilfisk.com.ar)

### AUSTRALIA

Nilfisk Pty Ltd  
Unit 1/13 Bessemer Street  
Blacktown NSW 2148  
Tel.: (+61) 2 98348100  
Website: [www.nilfisk.com.au](http://www.nilfisk.com.au)

### AUSTRIA

Nilfisk GmbH  
Metzgerstrasse 68  
5101 Bergheim bei Salzburg  
Tel.: (+43) 662 456 400 90  
Website: [www.nilfisk.at](http://www.nilfisk.at)

### BELGIUM

Nilfisk n.v.-s.a.  
Riverside Business Park  
Boulevard Internationalelaan 55  
Bâtiment C3/C4 Gebouw  
Bruxelles 1070  
Tel.: (+32) 14 67 60 50  
Website: [www.nilfisk.be](http://www.nilfisk.be)

### Brazil

Nilfisk do Brasil  
Av. Eng. Luis Carlos Berrini, 550  
40 Andar, Sala 03  
SP - 04571-000 Sao Paulo  
Tel.: (+11) 3959-0300 / 3945-4744  
Website: [www.nilfisk.com.br](http://www.nilfisk.com.br)

### CANADA

Nilfisk Canada Company  
240 Superior Boulevard  
Mississauga, Ontario L5T 2L2  
Tel.: (+1) 800-668-8400  
Website: [www.nilfisk.ca](http://www.nilfisk.ca)

### CHILE

Nilfisk S.A. (Comercial KCS Ltda)  
Salar de Llamara 822  
8320000 Santiago  
Tel.: (+56) 2684 5000  
Website: [www.nilfisk.cl](http://www.nilfisk.cl)

### CHINA

Nilfisk  
4189 Yindu Road  
Xinzhuang Industrial Park  
201108 Shanghai  
Tel.: (+86) 21 3323 20000  
Website: [www.nilfisk-cs.com](http://www.nilfisk-cs.com)

### CZECH REPUBLIC

Nilfisk s.r.o.  
VGP Park Horni Počernice  
Do Čertous 1/2658  
193 00 Praha 9  
Tel.: (+420) 244 090 912  
Website: [www.nilfisk.cz](http://www.nilfisk.cz)

### DENMARK

Nilfisk Danmark A/S  
Banemarksvej 58  
2605 Brøndby  
Tel.: (+45) 4323 4050  
E-mail: [kundeservice.dk@nilfisk.com](mailto:kundeservice.dk@nilfisk.com)

### FINLAND

Nilfisk Oy Ab  
Koskelontie 23 E  
02920 Espoo  
Tel.: (+358) 207 890 600  
Website: [www.nilfisk.fi](http://www.nilfisk.fi)

### FRANCE

Nilfisk SAS  
26 Avenue de la Baltique  
Villebon sur Yvette  
91978 Courtabouef Cedex  
Tel.: (+33) 169 59 87 00  
Website: [www.nilfisk.fr](http://www.nilfisk.fr)

### GERMANY

Nilfisk GmbH  
Guido-Oberdorfer-Straße 2-10  
89287 Bellenberg

Tel.: (+49) (0)7306/72-444  
Website: [www.nilfisk.de](http://www.nilfisk.de)

### GREECE

Nilfisk A.E.  
Αναπαύσεως 29  
Κορωπί T.K. 194 00  
Tel.: (30) 210 9119 600  
Website: [www.nilfisk.gr](http://www.nilfisk.gr)

### HOLLAND

Nilfisk B.V.  
Versterkerstraat 5  
1322 AN Almere  
Tel.: (+31) 036 5460760  
Website: [www.nilfisk.nl](http://www.nilfisk.nl)

### HONG KONG

Nilfisk Ltd.  
2001 HK Worsted Mills  
Industrial Building  
31-39, Wo Tong Tsui St.  
Kwai Chung, N.T.  
Tel.: (+852) 2427 5951  
Website: [nilfisk.com](http://nilfisk.com)

### HUNGARY

Nilfisk Kft.  
II. Rákóczi Ferenc út 10  
2310 Szigetszentmiklós-Lakihegy  
Tel.: (+36) 24 475 550  
Website: [www.nilfisk.hu](http://www.nilfisk.hu)

### INDIA

Nilfisk India Limited  
Pramukh Plaza, 'B' Wing, 4th floor, Unit No. 403  
Cardinal Gracious Road, Chakala  
Andheri (East) Mumbai 400 099  
Tel.: (+91) 22 6118 8188  
Website: [www.nilfisk.in](http://www.nilfisk.in)

### IRELAND

Nilfisk  
1 Stokes Place  
St. Stephen's Green  
Dublin 2  
Tel.: (+35) 3 12 94 38 38  
Website: [www.nilfisk.ie](http://www.nilfisk.ie)

### ITALY

Nilfisk SpA  
Strada Comunale della Braglia, 18  
26862 Guardamiglio (LO)  
Tel.: (+39) (0) 377 414021  
Website: [www.nilfisk.it](http://www.nilfisk.it)

### JAPAN

Nilfisk Inc.  
1-6-6 Kita-shinyokohama, Kouhoku-ku  
Yokohama, 223-0059  
Tel.: (+81) 45548 2571  
Website: [www.nilfisk.com](http://www.nilfisk.com)

### MALAYSIA

Nilfisk Sdn Bhd  
Sd 33, Jalan KIP 10  
Taman Perindustrian KIP  
Sri Damansara  
52200 Kuala Lumpur  
Tel.: (60) 3603 627 43 120  
Website: [www.nilfisk.com](http://www.nilfisk.com)

### MEXICO

Nilfisk de Mexico, S. de R.L. de C.V.  
Pirineos #515 Int.  
60-70 Microparque  
Industrial WSantiago  
76120 Queretaro  
Tel.: (+52) (442) 427 77 00  
Website: [www.nilfisk.com](http://www.nilfisk.com)

### NEW ZEALAND

Nilfisk Limited  
Danish House  
6 Rockridge Avenue  
Penrose, Auckland 1061  
Tel.: (+64) 9526 3890  
Website: [www.nilfisk.com.au](http://www.nilfisk.com.au)

### NORWAY

Nilfisk AS  
Bjørnerudveien 24  
1266 Oslo  
Tel.: (+47) 22 75 17 80  
Website: [www.nilfisk.no](http://www.nilfisk.no)

### PERU

Nilfisk S.A.C.  
Calle Boulevard 162, Of. 703, Lima 33- Perú  
Lima  
Tel.: (511) 435-6840  
Website: [www.nilfisk.com](http://www.nilfisk.com)

### POLAND

Nilfisk Sp. Z O.O.  
Millenium Logistic Park  
ul. 3 Maja 8, Bud. B4  
05-800 Pruszków  
Tel.: (+48) 22 738 3750  
Website: [www.nilfisk.pl](http://www.nilfisk.pl)

### PORTUGAL

Nilfisk Lda.  
Sintra Business Park  
Zona Industrial Da Abrunheira  
Edifício 1, 1º A

P2710-088 Sintra  
Tel.: (+35) 21 911 2670  
Website: [www.nilfisk.pt](http://www.nilfisk.pt)

### RUSSIA

Nilfisk LLC  
Vyatskaya str. 27, bld. 11st  
127015 Moscow  
Tel.: (+7) 495 783 9602  
Website: [www.nilfisk.ru](http://www.nilfisk.ru)

### SINGAPORE

Den-Sin  
22 Tuas Avenue 2  
639453 Singapore  
Tel.: (+65) 6268 1006  
Website: [www.densin.com](http://www.densin.com)

### SLOVAKIA

Nilfisk s.r.o.  
Bancíkovej 1/A  
SK-821 03 Bratislava  
Tel.: (+421) 910 222 928  
Website: [www.nilfisk.sk](http://www.nilfisk.sk)

### SOUTH AFRICA

WAP South Africa  
12 Newton Street  
Spartan 1630  
Tel.: (+27) 11 975 7060  
Website: [www.wap.com.za](http://www.wap.com.za)

### SOUTH KOREA

Nilfisk Korea  
3F Duksoo B/D, 317-15  
Sungsoo-Dong 2Ga  
Sungdong-Gu, Seoul  
Tel.: (+82) 2497 8636  
Website: [www.nilfisk.co.kr](http://www.nilfisk.co.kr)

### SPAIN

Nilfisk S.A.  
Torre d'Ara,  
Passeig del Rengle, 5 Plta. 10ª  
08302 Mataró  
Tel.: (34) 93 741 2400  
Website: [www.nilfisk.es](http://www.nilfisk.es)

### SWEDEN

Nilfisk AB  
Taljegårdsgatan 4  
431 53 Möndal  
Tel.: (+46) 31 706 73 00  
Website: [www.nilfisk.se](http://www.nilfisk.se)

### SWITZERLAND

Nilfisk AG  
Ringstrasse 19  
Kircheberg/Industri Stelz  
9500 Wil  
Tel.: (+41) 71 92 38 444  
Website: [www.nilfisk.ch](http://www.nilfisk.ch)

### TAIWAN

Nilfisk Ltd  
Taiwan Branch (H.K)  
No. 5, Wan Fang Road  
Taipei  
Tel.: (+88) 6227 00 22 68  
Website: [www.nilfisk.tw](http://www.nilfisk.tw)

### THAILAND

Nilfisk Co. Ltd.  
89 Soi Chokechai-Ruammitr  
Viphavadee-Rangsit Road  
Ladyao, Jatuchak, Bangkok 10900  
Tel.: (+66) 2275 5630  
Website: [www.nilfisk.co.th](http://www.nilfisk.co.th)

### TURKEY

Nilfisk A.S.  
Serifali Mh. Bayraktar Bulv. Sehit Sk. No:7  
Umraniye, 34775 Istanbul  
Tel.: +90 216 466 94 94  
Website: [www.nilfisk.com.tr](http://www.nilfisk.com.tr)

### UNITED ARAB EMIRATES

Nilfisk Middle East Branch  
SAIF-Zone  
P.O. Box 122298  
Sharjah  
Tel.: (+971) (0) 655-78813  
Website: [www.nilfisk.com](http://www.nilfisk.com)

### UNITED KINGDOM

Nilfisk Ltd.  
Nilfisk House, Bowerbank Way  
Gilwilly Industrial Estate, Penrith  
Cumbria CA11 9BQ  
Tel.: (+44) (0) 1768 868995  
Website: [www.nilfisk.co.uk](http://www.nilfisk.co.uk)

### UNITED STATES

Nilfisk Inc.  
14600 21st Avenue North  
Plymouth, MN-55447  
Tel.: (+1) 800-989-2235  
Website: [www.nilfisk.com](http://www.nilfisk.com)

### VIETNAM

Nilfisk Vietnam  
No. 51 Doc Ngu Str.  
P. Vinh Phuc, Q.Ba Dinh  
Hanoi  
Tel.: (+84) 761 5642  
Website: [www.nilfisk.com](http://www.nilfisk.com)

Downloaded from [www.vandenborre.be](http://www.vandenborre.be)