



MSI

USER GUIDE

Inleiding

GEBRUIKERSHANDLEIDING NOTEBOOK

Gefeliciteerd met de aanschaf van dit fraai ontworpen notebook. Wij zijn er zeker van dat dit prachtige notebook u een perfecte en professionele ervaring zal bieden. Wij zijn er trots op dat dit notebook grondig is getest en gecertificeerd met onze reputatie voor onovertroffen betrouwbaarheid en klanttevredenheid.

Uitpakken

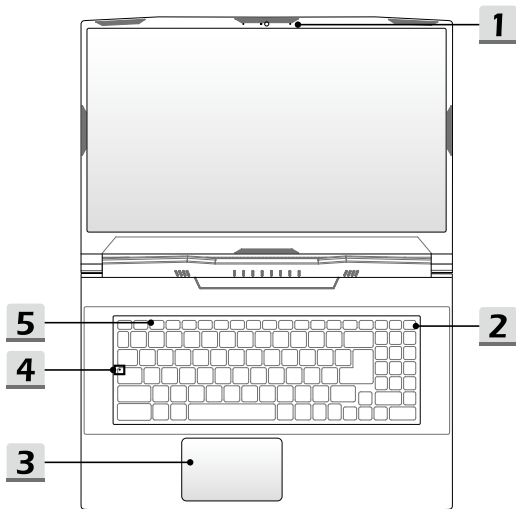
Verwijder de verpakking en controleer de inhoud zorgvuldig. Neem onmiddellijk contact op met uw leverancier als er beschadigde of ontbrekende onderdelen zijn. Bewaar de doos en verpakkingsmaterialen om eventueel later voor verzending te kunnen hergebruiken. De verpakking dient de volgende inhoud te hebben:

- ▶ Notebook
- ▶ Verkorte handleiding
- ▶ AC/DC adapter en netsnoer
- ▶ Optionele draagtas

Productoverzicht

Dit gedeelte geeft een beschrijving van de basiskenmerken van het notebook. Het zal u helpen vertrouwd te raken met dit notebook voordat u deze in gebruik neemt. De afbeeldingen die hier worden getoond dienen uitsluitend als referentie.

Bovenaanzicht



1. Webcam/Webcam-LED/interne microfoon

- Deze ingebouwde webcam kan worden gebruikt voor beeld, video-opname, conferencing, enz.
- De LED-indicator voor de webcam die zich naast de webcam bevindt, knippert wanneer de webcamfunctie is geactiveerd. De LED gaat uit wanneer deze functie wordt uitgeschakeld.
- De ingebouwde microfoon heeft dezelfde functie als een externe.

2. Aan/uit-toets/ Aan/uit LED/ GPU Modus LED

Aan/uit-toets

- Druk op deze toets om het notebook AAN te schakelen.
- Druk op deze toets om de computer in sleep mode te dwingen, zodra het notebook aan staat. Druk nogmaals om het apparaat uit de slaapstand te halen.
- Druk langdurig op deze toets en volg de instructies op het scherm om de notebook uit te schakelen.



Aan/uitled / GPU Mode LED

- Fel wit oplichtend op als de notebook is ingeschakeld en in de geïntegreerde GPU-modus staat.
 - Brandt amber als hij in optioneel ondersteunde discrete GPU modus staat.
 - LED gaat uit als het notebook in de slaapstand wordt geschakeld.
 - De LED gaat uit als het notebook is uitgeschakeld.
-

3. Touchpad

Dit is het aanwijsapparaat van het notebook.

4. Status LED



Caps Lock

Brandt wanneer de Caps Lock-functie is ingeschakeld.

5. Toetsenbord

Het ingebouwde toetsenbord biedt alle functies van een toetsenbord van een notebook. Raadpleeg **Gebruik van het toetsenbord** voor bijzonderheden.

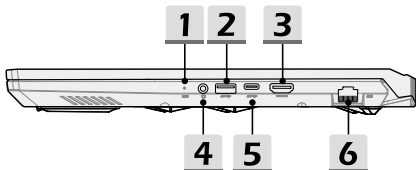
Inleiding

Vooraanzicht



Veld hieronder leeg

Aanzicht rechterzijde



1. Status LED

Batterijstatus



- LED brandt wanneer de batterij wordt opgeladen.
- LED gaat amberkleurig branden als de batterij een lage energiestand heeft.
- Continu knipperen als de batterij leeg raakt. Als het probleem aanhoudt, neem dan contact op met je lokale geautoriseerde winkel of servicecentrum.
- LED van de batterij gaat uit zodra de batterij volledig is opgeladen of zodra de netadapter is ontkoppeld.

2. USB 3.2 Gen 1 Poort

USB 3.2 Gen 1, the SuperSpeed USB, levert hoge snelheid data-overdracht aan verbonden apparaten, zoals opslagapparaten, harddrives of videocamera's.

3. HDMI-aansluiting

HDMI (High-Definition Multimedia Interface) technologie is de leidende interface in de industrie en de-facto standaard die high-definition (HD) met ultra high-definition (UHD) apparatuur verbindt.

4. Audio Poort Aansluitingen

Biedt hoge geluidskwaliteit sound blaster met stereo systeem..



Combo Audio Connector

- Een connector voor headsets met gekoppelde microfoons
 - De Combo Audio Connector ondersteunt 4-Pole 3,5mm hoofdtelefoon jack.
-

5. USB 3.2 Gen 1 Poort (Type C)

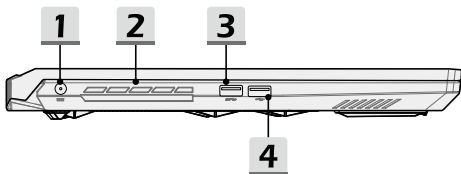
USB 3.2 Gen 1, de SuperSpeed USB, ondersteunt hoge snelheid data-overdracht voor verbonden apparaten, zoals opslagapparaten, harddrives of videocamera's.

De compacte en stijlvolle USB Type C connector heeft omkeerbare kabelrichting, en ondersteunt 5V/3A draagbare oplaadstroom als netstroom is aangesloten. Echter, de maximum limiet voor draagbaar stroom opladen is tot 5V/1,5A terwijl alleen DC-voeding van de batterij is aangesloten.

6. RJ-45 Connector

De Ethernet-connector, met optionele overdrachtssnelheid van 10/100/1000/10000 megabit per seconde, wordt gebruikt om een LAN-kabel te verbinden voor netwerkverbinding.

Zijaanzicht links



1. Voedingsaansluiting

Deze aansluiting dient voor de aansluiting van de wisselstroomadapter voor de stroomvoorziening van het notebook.

2. Ventilator

De ventilator is ontwikkeld om het systeem te koelen. Zorg dat u de ventilator NIET blokkeert, zodat de lucht kan circuleren.

3. USB 3.2 Gen 1 Poort

USB 3.2 Gen 1, the SuperSpeed USB, levert hoge snelheid data-overdracht aan verbonden apparaten, zoals opslagapparaten, harddrives of videocamera's.

4. USB 2.0 Poort

U kunt met de USB 2.0-poort USB-interface randapparaten zoals muis, toetsenbord, modem, draagbare harde schijf module, printer, enz. aansluiten.

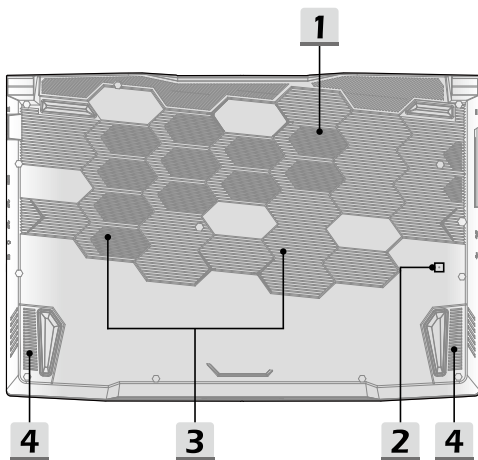
Aanzicht achterzijde



1. Ventilator

De ventilator is ontwikkeld om het systeem te koelen. Zorg dat u de ventilator NIET blokkeert, zodat de lucht kan circuleren.

Onderzijde aanzicht



1. Ventilator

De ventilator is ontwikkeld om het systeem te koelen. Zorg dat u de ventilator NIET blokkeert, zodat de lucht kan circuleren.

2. Batterijreset-opening

Zodra de firmware van het systeem (EC) is geüpgraded of het systeem blokkeert, 1) schakel het notebook uit; 2) verwijder de stroom; 3) gebruik een rechtgemaakte paperclip en plaats deze gedurende 10 sec. in dit gat; 4) verbind met stroomnetwerk; 5) schakel het notebook in.

3. **SSD Gleuf (optioneel)**

Deze notebook is uitgerust met een SSD M.2 gleuf die het SSD apparaat ondersteunt met PCIe interface. Neem contact op met de geautoriseerde handelaar of het service centrum voor product service.

4. **Stereo luidsprekers**

Deze notebook is mogelijk uitgerust met ingebouwde stereoluidsprekers die een geluid van hoge kwaliteit leveren en de HD-audiotechnologie ondersteunen.

Gebruik van het toetsenbord

Dit notebook biedt een volledig toetsenbord. Om ervoor te zorgen dat het toetsenbord goed werkt, is het een must om de benodigde toepassing te installeren voordat u de functietoetsen gebruikt.

Gebruik de FN-toetsen op het toetsenbord om de specifieke toepassingen of hulpmiddelen te activeren. Met deze toetsen zijn gebruikers in staat efficiënter te werken.



Aan/uittoets/Zet in Sleep Mode



- Druk op deze toets om het notebook AAN te schakelen.
 - Druk op deze toets wanneer het notebook is ingeschakeld om het notebook in slaapstand te dwingen (afhankelijk van de systeemconfiguratie), druk nogmaals om de slaapstand van het systeem te annuleren.
 - Druk langdurig op deze toets om het notebook opnieuw in te stellen, indien nodig.
-

Windows-toets



De Windows Logo-toets op het toetsenbord wordt gebruikt voor Windows-specifieke functies, zoals het openen van het Start-menu en voor gebruik van het snelmenu.

Schakel Snelle Fn Launch Toetsen in



- Dit notebook is uitgerust met een aantal Snelle FN Launch toetsen. Elke functietoets, F1 tot F12, heeft een ingebouwde functie en is beschikbaar voor gebruik met een eenvoudige enkele druk op de knop.
 - Gebruikers kunnen de Snelle Fn functietoetsen activeren of deactiveren door de FN en ESC toetsen in te drukken.
 - Lees de LED indicator van de FN Vregrengeling af op de ESC toets voor de functiestatus.
LED aan: Snelle FN Starttoetsen ingeschakeld.
LED uit: Standaard FN combinatietoetsen ingeschakeld.
-

Het Gebruik van Snelle Fn Launch Toetsen



Speaker Instellingen

- f1: Demp de ingebouwde luidsprekers.
 - f2: Het volume van de ingebouwde luidspreker verlagen.
 - f3: Verhoog het volume van de ingebouwde speaker.
-



Touchpad

Druk om de touchpad-functie te activeren of deactiveren.



Microfoon

- Druk om de microfoon-functie te activeren of deactiveren.
 - Microfoon is uitgeschakeld onder de standaardinstellingen.
-



Webcam

- Druk op Aan/UIT om de Webcam functie in te schakelen.
 - Webcam is uitgeschakeld onder de standaardinstellingen.
-



MSI Center

- Op dit notebook kan met een veelzijdig hulpmiddel, het Creator Center, worden geïnstalleerd. Dit is een handige en efficiënte oplossing om te multi-tasksen.
 - Gebruik deze toets om te schakelen van User Scenario in MSI Center.
-



Achtergrondlicht Toetsenbord LED Instellingen

Druk herhaaldelijk in om een achtergrondlicht LED niveau volgens jouw voorkeur te selecteren.



LCD Instellingen

- f9: De LCD-helderheid verlagen.
 - f10: De LCD-helderheid verhogen.
-



Display wisselen

De output mode van het scherm schakelen tussen LCD, externe monitor en beide.



Schermpopname

Druk op deze toets om een schermpopname te plaatsen op het klombord, vervolgens kan het worden geplakt in een bewerkingsprogramma.



Functies van Fn Combinatietoetsen



Onderbrekingstoets

Werkt als Onderbrekingstoets door beide toetsen te gebruiken.



Pauzetoets

Werkt als Pauzetoets door beide toetsen te gebruiken.



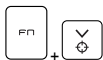
Scroll-Lock-toets

Werkt als Scroll-Lock-toets door beide toetsen te gebruiken.



Cooler Boost

Maximaliseer met deze knop de snelheid van de ventilator voor de koeling van het notebook.



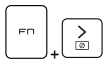
Dradenkruis functie

- Dradenkruis functie in- en uitschakelen, geleverd door MSI Center toepassing.
 - Om deze functie te gebruiken is het vereist om MSI Center installeren.
-



Media Schakelaar

Gebruik deze knop om de media in PLAY/ PAUSE te schakelen.



Display uit

Gebruik deze toets om het scherm Uit te schakelen.

Meerdere schermen gebruiken

Als gebruikers een extra monitor op het notebook aansluiten, zal het systeem automatisch de aangesloten monitor detecteren. Gebruikers kunnen de instellingen van het scherm aanpassen.



- De monitor op het notebook aansluiten.
 - De Windows-toets en ingedrukt houden en vervolgens op [P] toets drukken om [Project] te openen.
 - Kies hoe u wilt dat uw scherm wordt getoond op het tweede scherm van de beschikbare keuzes, alleen pc-scherm, duplicaat, extend, en alleen tweede scherm.
-

Specificaties

De hier genoemde specificaties zijn ter referentie en kunnen zonder voorafgaande kennisgeving worden gewijzigd.

Ga naar de officiële MSI-website op www.msi.com of neem contact op met de plaatselijke handelaars voor informatie over de juiste specificaties van het gekochte product.

Fysieke eigenschappen	
Afmetingen	359 (B) x 259 (D) x 23,95-26,95 (H) mm (15,6")(optioneel) 398 (B) x 273 (D) x 24,20-28,20 (H) mm (17,3")(optioneel)
Gewicht	2,25-2,30 kg (15,6")(optioneel) 2,60-2,65 kg (17,3")(optioneel)
CPU (Intel)	
Pakket	BGA
Mobiele Processor	De nieuwste Intel® Core™ Processor Familie
Geheugen	
Technologie	DDR4, 3200
Geheugen	2 x SO-DIMM gleuven
Maximum	Tot 64GB
Voeding	
AC/DC adapter (optie 1)	1 x 240W, 20V Voeding: 100-240V~, 50/60Hz Vermogen: 20V ---, 12A
AC/DC adapter (optie 2)	1 x 180W, 19,5V Voeding: 100-240V~, 50/60Hz Vermogen: 19,5V ---, 9,23A
Opmerking	De daadwerkelijke AC/DC adapter meegeleverd bij dit pakket kan verschillen, afhankelijk van het gekochte model.
Batterij (optie 1)	3-cellenbatterij
Batterij (optie 2)	4-cellenbatterij
RTC Batterij	Ja

Inleiding

Opslag

HDD (optioneel)	1 x SATA interface voor 2,5" HDD apparaat
SSD (optie 1)	1 x M.2 gleuf, ondersteunt PCIe SSD apparaat
SSD (optie 2)	2 x M.2 gleuf, ondersteunt PCIe SSD apparaat

I/O poort

USB	2 x USB 3.2 Gen 1 1 x USB 2.0 <ul style="list-style-type: none">• Stroomdeel functie wordt optioneel ondersteund
USB	1 x USB 3.2 Gen 1 Type-C
Audio	1 x Mic-in/hoofdtelefoon-uit combo
Video	1 x HDMI
LAN	1 x RJ-45

Communicatiepoort

LAN	Ondersteund
Draadloze LAN	Ondersteund
Bluetooth	Ondersteund

Beeld

LCD type	15,6" FHD+/QHD+/UHD+ LED paneel 17,3" FHD+/QHD+/UHD+ LED paneel
----------	--

Video

Grafische kaart	<ul style="list-style-type: none">• NVIDIA® GeForce® afzonderlijke videokaart met ondersteuning voor NVIDIA® Optimus™• De nieuwste Intel® geïntegreerde grafische kaart• Met optionele ondersteuning voor Virtual Reality
VRAM	GDDR6, op grond van GPU-structuur

Webcam

Type	Digiale camera
Resolutie	HD

Audio

Ingebouwde luidsprekers	2 x stereo speakers
-------------------------	---------------------

Hoe Stel je Windows Hello in (optioneel)

Windows Hallo is een meer veilige, persoonlijke manier om direct toegang te krijgen tot jouw Windows besturingssysteem met behulp van vingerafdrukken of gezichtsherkenning. De functie vereist een vingerafdruklezer of een infrarood camera die het ondersteunt. Zodra u alles hebt ingesteld, kun u inloggen met een korte veeg ("swipe") of een oogopslag.

Volg de instructies hieronder om jouw Windows Hello Logins - Gezicht, Vingerafdruk en PIN in te stellen.

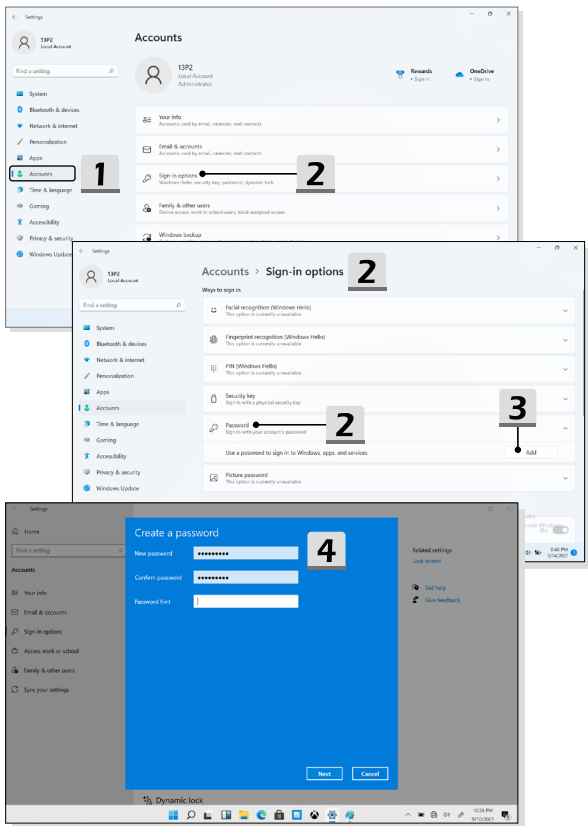
De hier getoonde figuren zijn alleen ter raadpleging, ze kunnen variëren afhankelijk van de versie van het Windows besturingssysteem dat is geïnstalleerd.

Maak een Wachtwoord voor de Account aan

Voordat je Windows Hello instelt, is het vereist om het wachtwoord van de account in te stellen.

1. Ga naar [Start > Settings] (Start > Instellingen) en lokaliseer [Accounts].
2. In Opties aanmelden, klik op [Password] (Wachtwoord).
3. Onder [Password] Wachtwoord, klik op [Add] (Toevoegen) om verder te gaan.
4. Volg de instructies op het scherm om een nieuw wachtwoorden aan te maken voor je account, en klik daarna op [Finish] (Voltoeien) om af te sluiten.



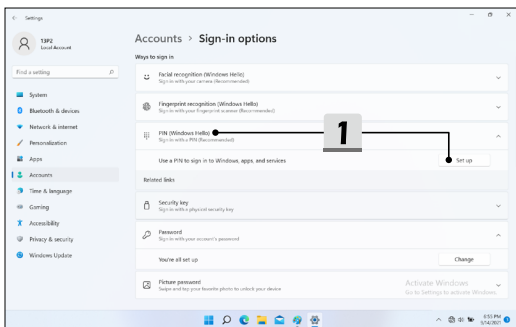


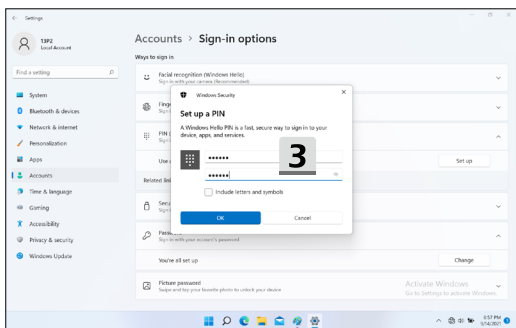
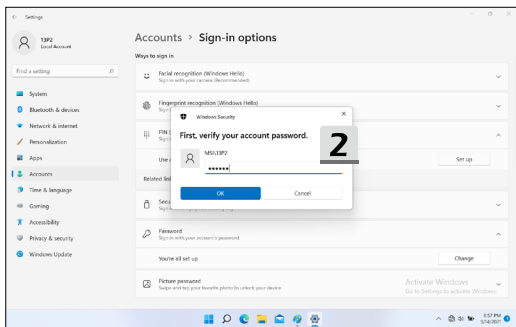
Windows Hello PIN Instellen

Een Windows Hello PIN is een snelle, veilige manier om jouw apparaat, apps en diensten aan te melden.

De hier weergegeven figuren zijn uitsluitend bedoeld als referentie en kunnen verschillen van het model dat u hebt aangeschaft.

1. Selecteer [PIN (Windows Hello)], en klik daarna op [Set up] (Instellen) om verder te gaan.
 2. Verifieer eerst het wachtwoord van jouw account
 3. Stel jouw Windows Hello PIN in. Klik op [OK] om te sluiten.
-



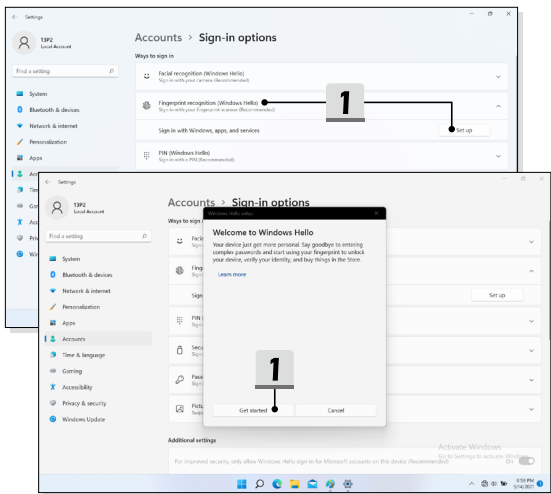


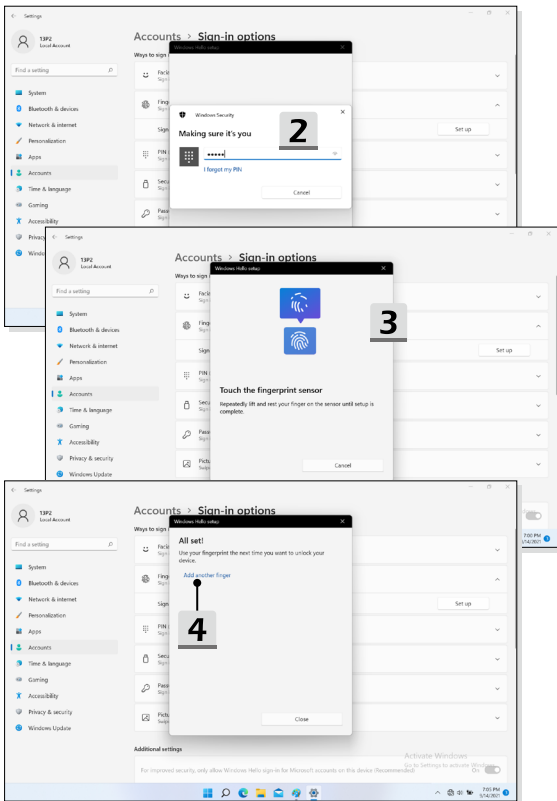
Windows Hello Vingerafdruk Instellen

* Uitsluitend voor bepaalde modellen

Het is tijd om afscheid te nemen van complexe wachtwoorden en om vingerafdrukken te gebruiken om jouw apparaat te ontgrendelen en om jouw identiteit te verifiëren.

1. Selecteer [Fingerprint Recognition (Windows Hello)] (Vingerafdrukherkenning (Windows Hello)), klik op [Set up] (Instellen) om de Windows Hello set-up wizard te openen, en klik vervolgens op [Get Started] (Begin) om verder te gaan.
2. Verifieer jouw Windows Hello PIN.
3. Plaats jouw vinger naar keuze op de vingerafdruksensor. U wordt een paar keer gevraagd met dezelfde vinger te vegen om Windows Hello in te stellen.
4. Klik op [Add Another] (Andere toevoegen) als u het proces met een andere vinger wilt herhalen.



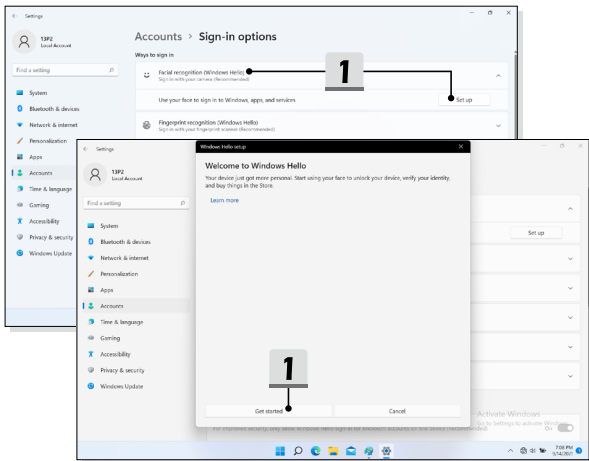


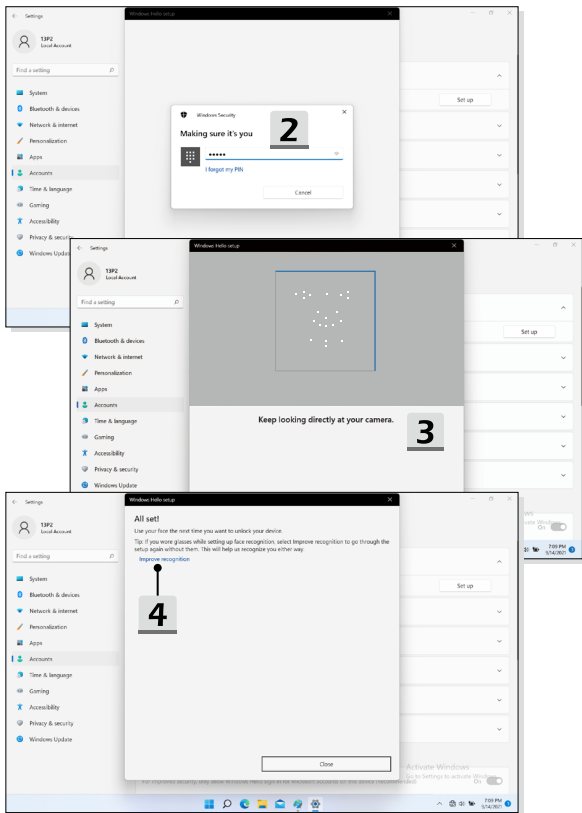
Windows Hello Gezicht Instellen

* Uitsluitend voor bepaalde modellen

Jouw apparaat is zojuist persoonlijker geworden. Gebruik je gezicht om jouw apparaat te ontgrendelen en om jouw identiteit te verifiëren.

1. Selecteer [Facial Recognition (Windows Hello)] (Gezichtsherkenning (Windows Hello)), klik op [Set up] (Instellen) om de Windows Hello set-up wizard te openen, en klik vervolgens op [Get Started] (Begin) om verder te gaan.
2. Verifieer jouw Windows Hello PIN.
3. Plaats uw gezicht midden in het frame dat op het scherm verschijnt. De camera zal uw gezicht registreren.
4. Voltooi de instelling. Als je een bril draagt tijdens de gezichtsherkenning, klik op [Improve recognition] (verbeter herkenning) om opnieuw door het instellen te gaan zonder de bril. Dit helpt het systeem om jou op beide manieren te herkennen. Klik op [Remove] (Verwijder) om het instellen van de gezicht login te annuleren.





Hoe gebruik je de USB Power Share Functie (optioneel)

Dit notebook kan USB Power Share functie ondersteunen via Type-A USB poorten en biedt draagbare laadstroom output voor verschillende USB-apparaten, zoals mobiele telefoons en powerbanks, terwijl het notebook in hibernatie of aan het afsluiten is.

1. USB Power Share functie is alleen beschikbaar in AC-modus onder standaard instellingen; daarom is het een must om de AC-stroom te verbinden met het notebook voordat je deze functie inschakelt.
 2. Gebruikers kunnen ook inschakelen met deze functie onder AC of DC modus in BIOS instellingen; echter, zodra de AC/ DC modus is ingeschakeld, kan dit de levensduur van de batterij in meer of mindere mate beïnvloeden.
 3. USB Power Share functie ondersteunt alleen geselecteerde modellen, en de afbeeldingen die hier worden getoond zijn slechts voor referentie.
-



msi[®]



MSI.COM



SUPPORT



SOCIAL MEDIA