



MiVue™ 80X Série



Guide de l'utilisateur

mio™
all about you

Révision: R00
(08/2023)

Déclaration de non-responsabilité

Les captures d'écran contenues dans ce manuel peuvent différer entre les différents systèmes d'exploitations et les différentes versions de logiciel. Il est conseillé de télécharger le dernier Manuel de l'utilisateur de votre produit sur le site Web de Mio™ (www.mio.com).

Les caractéristiques et les documents peuvent être modifiés sans préavis. MiTAC ne garantit pas l'absence totale d'erreurs dans le présent document. MiTAC ne saurait être tenu responsable de tout dommage encouru directement ou indirectement suite à des erreurs, omissions ou divergences entre l'appareil et les documents.

Remarques

Certains modèles ne sont pas disponibles dans toutes les régions.

En fonction du modèle spécifique acheté, il se peut que la couleur et l'apparence de votre appareil et des accessoires ne corresponde pas exactement aux schémas contenus dans le présent document.

MiTAC Europe Ltd.
The Pinnacle, Station Way, Crawley RH10 1JH, UK

MiTAC Europe Ltd. Sp. Z o. o, Oddział w Polsce
ul. Puławska 405 A, 02-801 Warszawa, Poland

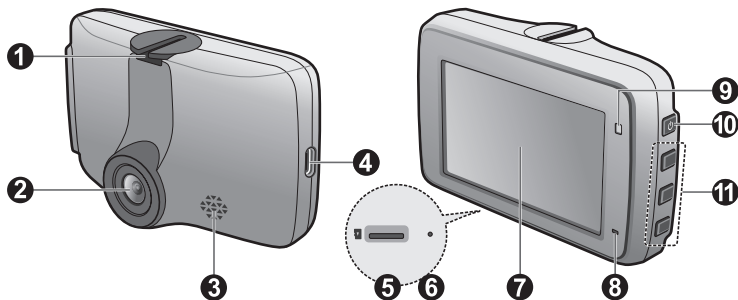
Table des matières

Introduction à la caméra embarquée.....	4
Insertion de la carte mémoire.....	5
Formater une carte.....	5
Utilisation de la caméra embarquée dans un véhicule.....	6
Précautions d'utilisation et notifications.....	6
Montez la caméra embarquée.....	7
Allumer et éteindre votre Mio.....	9
Touche d'alimentation.....	9
Redémarrer la caméra embarquée.....	9
L'interface utilisateur.....	10
Touches de fonction.....	10
Enregistrement en mode conduite.....	11
Enregistrement continu.....	11
Enregistrement d'événements.....	11
Mode Parking.....	13
Mode appareil photo.....	14
Mode lecture.....	15
Se connecter.....	16
MiVue Pro.....	16
Configuration d'une connexion WIFI.....	16
Réglages du système.....	17
Lecture fichier.....	17
Caméra.....	17

WIFI.....	17
Enr. sonore.....	17
Conduite sûre.....	17
Mode Parking.....	18
Enregistrement vidéo.....	19
Système.....	20
Formater.....	21
Pour plus d'informations.....	22
Entretien de l'appareil.....	22
Qu'est-ce qu'un GPS ?.....	23
Mesures de sécurité.....	23
Mentions réglementaires (CE).....	25
WEEE.....	26

Introduction à la caméra embarquée

① Les captures d'écran et les autres présentations qui illustrent ce manuel, peuvent être différentes des écrans et présentations réels du produit actuel.



- ① Support de l'appareil
- ② Objectif de la caméra
- ③ Haut-parleur
- ④ Connecteur USB-C
- ⑤ Logement de la carte mémoire
- ⑥ Bouton Réinitialisation

- ⑦ Écran LCD
- ⑧ Microphone
- ⑨ Voyant système
- ⑩ Touche d'alimentation
- ⑪ Touches de fonction

Insertion de la carte mémoire

① MiTAC ne garantit pas que le produit sera compatible avec des cartes MicroSD de tous les fabricants

Vous devez insérer une carte mémoire (non fournie) avant de démarrer l'enregistrement. Vous devez utiliser des cartes MicroSD séparées pour l'enregistrement et le stockage de données ordinaires.

Insérez la carte mémoire avant de mettre sous tension votre Mio. NE retirez PAS la carte mémoire pendant l'enregistrement. Il vous est conseillé d'éteindre l'appareil avant de retirer la carte mémoire.

Tenez la carte MicroSD par les bords et insérez-la délicatement dans l'emplacement comme présenté sur l'illustration. N'exercez pas de pression au centre de la carte mémoire.



Pour retirer une carte, poussez doucement le bord supérieur de celle-ci vers l'intérieur pour l'éjecter, puis retirez-la de la fente en la tirant vers l'extérieur.



Formater une carte

Avant de commencer à enregistrer, veuillez formater la carte mémoire pour éviter les dysfonctionnements causés par des fichiers non créés par la caméra embarquée.

Si vous devez formater une carte mémoire (toutes les données seront effacées):

1. Appuyez sur .
2. Sélectionnez **Formater**.
3. Lorsque vous y êtes invité(e), appuyez sur .

Utilisation de la caméra embarquée dans un véhicule

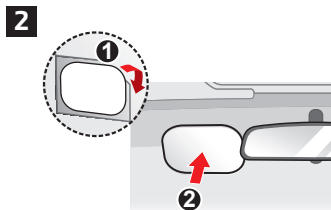
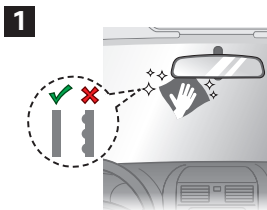
Précautions d'utilisation et notifications

- Ne manipulez pas l'appareil en conduisant. L'usage de ce produit n'altère en rien la responsabilité du conducteur. Cette responsabilité inclut l'observation de toutes les règles et réglementations requises pour éviter les accidents, les blessures ou les dégâts matériels.
- Un support pare-brise est requis lorsque vous utilisez la caméra embarquée dans une voiture. Veillez à placer la caméra embarquée à un endroit approprié, afin de ne pas gêner la visibilité du conducteur ou le déploiement des airbags.
- Veillez à ce qu'aucun objet ne bloque l'objectif de la caméra et qu'aucun matériel réfléchissant ne soit placé près de l'objectif. Veuillez garder l'objectif propre.
- Si le pare-brise de la voiture est teinté, il peut avoir un impact sur la qualité d'enregistrement.
- Pour assurer des enregistrements de la plus haute qualité, nous vous conseillons de placer la caméra embarquée près du rétroviseur.
- Sélectionnez un emplacement approprié pour installer l'appareil dans un véhicule. Ne placez jamais l'appareil à un endroit susceptible de gêner la visibilité du conducteur.
- Si le pare-brise est teinté par un revêtement réfléchissant, sa propriété athermique risque d'avoir un impact sur la réception GPS. Veuillez par exemple installer votre la caméra embarquée dans une zone « libre », habituellement juste sous le rétroviseur central (certains modèles uniquement).
- Le système étalonnera automatiquement l'accéléromètre de l'appareil lors du démarrage. Pour éviter le dysfonctionnement de l'accéléromètre, allumez toujours l'appareil APRÈS l'avoir monté dans le véhicule correctement.

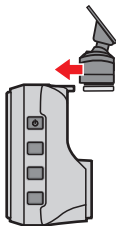
Montez la caméra embarquée

Assurez-vous que votre voiture est garée sur un terrain plat. Suivez les instructions afin d'installer en toute sécurité votre caméra embarquée et sa caméra vue arrière dans un véhicule.

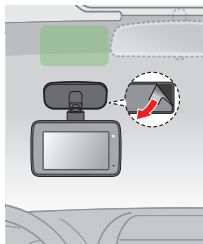
- Avant de fixer le support de l'appareil sur le pare-brise, il est conseillé de nettoyer le pare-brise avec de l'alcool isopropylique et de s'assurer que la zone d'installation est exempte de poussière, d'huile et de graisse.
- Posez le film électrostatique sur le pare-brise, puis installez le support sur le film électrostatique.
- Dirigez les câbles à travers le plafond et la colonne en A afin de ne pas gêner la conduite. Veillez à ce que l'installation du câble n'interfère pas avec les airbags du véhicule ou autres fonctions de sécurité.
- Lors du réglage de l'angle de montage, assurez-vous que le point de vue de la caméra est parallèle avec le niveau du sol, et que le ratio terre / ciel est proche de 50/50.
- La mise en place des dispositifs et des câbles peut varier en fonction du modèle de véhicule. Si vous rencontrez des problèmes lors de l'installation, contactez un installateur qualifié (tels que le personnel de service du véhicule) pour assistance.



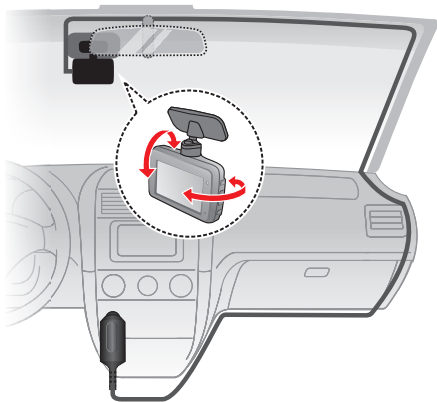
3



4



5



Allumer et éteindre votre Mio

Terminez l'installation en suivant les instructions de la section « Utilisation de la caméra embarquée dans un véhicule ». La caméra embarquée s'allume automatiquement une fois branchée à une source d'alimentation.

Lorsque vous mettez sous tension votre Mio pour la première fois, suivez les invites à l'écran pour effectuer ce qui suit :

- Sélectionnez votre langue préférée.
- Réglez la date et l'heure en vous synchronisant avec le GPS ou en sélectionnant votre fuseau horaire local.*
- Détermine l'unité de distance préférée.*

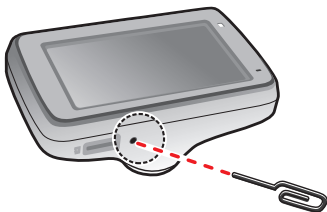
* *Certains modèles uniquement.*

Touche d'alimentation

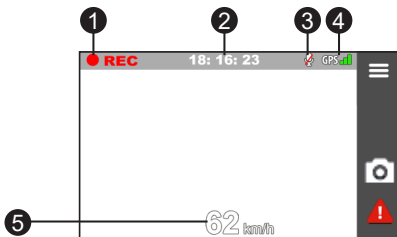
Appuyez et maintenez le bouton Alimentation enfoncé pendant 2 secondes pour allumer ou éteindre manuellement la caméra de tableau de bord.

Redémarrer la caméra embarquée

Il peut arriver que vous ayez besoin de réinitialiser votre appareil si votre Mio venait à ne plus répondre aux commandes, s'il semblait « figé » ou « verrouillé ». Pour éteindre votre Mio, insérez une petite tige (telle qu'un trombone redressé) dans le bouton d'arrêt de votre Mio.



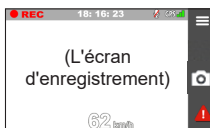
L'interface utilisateur



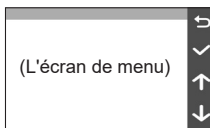
- 1 Indicateur d'enregistrement
- 2 Affichage de l'heure
- 3 État micro
- 4 Signal GPS (certains modèles uniquement)
- 5 Affichage de la vitesse de conduite

Touches de fonction

Le dispositif fournit quatre touches de fonction pour contrôler les icônes correspondantes affichées sur l'écran LCD. Les fonctions des touches peuvent varier selon les écrans.



- ☰ Ouvre l'écran de menu
- 📷 Permet d'accéder au mode Parking *
- 📷 Prend une photo
- 🚗 Démarrer manuellement un enregistrement d'urgence



- ☰ Permet de retourner à la page précédente
- ☑ Permet de sélectionner l'élément actuel
- ⬆ Passe à l'option précédente
- ⬇ Déplace à l'option suivante


* Appuyez et maintenez enfoncé pendant deux secondes pour activer la Surveillance du mode de parking (si activée).


Enregistrement en mode conduite

① Assurez-vous que la caméra embarquée est connectée à une source d'alimentation afin que le système s'allume pour commencer l'enregistrement.

Enregistrement continu

Par défaut, l'enregistrement démarre juste après la mise en marche de la caméra embarquée.

Lorsque l'enregistrement continu est en cours, vous pouvez l'arrêter manuellement en appuyant sur .


Appuyez sur  pour revenir à l'écran d'enregistrement; le système démarrera l'enregistrement continu automatiquement.

L'enregistrement sera divisé en plusieurs clips vidéos temporaires et il ne s'arrêtera pas entre les clips vidéos. Lorsque votre carte mémoire est remplie d'enregistrements continus, l'appareil va automatiquement poursuivre l'enregistrement en écrasant les fichiers existants les plus anciens de la catégorie.



Les enregistrements continus se trouvent dans la catégorie « Normal » pour la lecture des fichiers.

Enregistrement d'événements

Par défaut, si un événement survient, tel qu'un impact soudain, une conduite à vitesse élevée, un virage trop abrupt ou un accident, l'accéléromètre va commander à la caméra embarquée de commencer à faire un enregistrement « d'urgence ».

① Vous pouvez modifier le niveau de sensibilité du G-sensor en appuyant sur  > **Enregistrement vidéo** > **Sensib accélérom.**

Lorsque l'enregistrement sur événement est déclenché, la vidéo qui contient l'événement réel, ainsi que les vidéos capturées immédiatement avant et après l'événement, sont copiées dans la catégorie « Événement ». Lorsque votre carte mémoire est remplie d'enregistrements, l'appareil va automatiquement poursuivre l'enregistrement en écrasant les fichiers existants les plus anciens de la catégorie.


Si vous voulez démarrer manuellement l'enregistrement d'un événement alors que l'enregistrement en continu est en cours, appuyez sur le bouton Événement (). Vous pouvez l'arrêter manuellement en appuyant sur  . Le système déclenchera automatiquement l'enregistrement continu.


Les enregistrements d'événements se trouvent dans la catégorie « Événement » pour la lecture des fichiers.

Mode Parking


① Cette fonction n'est disponible que sur certains modèles.

① Pour ce mode, une source d'alimentation supplémentaire, telle que le câble d'alimentation sans interruption Mio SmartBox, vendu séparément, est requise.

Votre caméra embarquée prend en charge la fonction d'enregistrement mode parking. Le mode parking est désactivé par défaut. Avant d'activer le mode parking, veuillez vérifier l'allocation de mémoire de votre appareil. Allez à  > **Système** > **Alloc. stockage** pour définir une répartition adéquate pour l'enregistrement en mode parking. Modifier l'allocation effacera la carte mémoire, enregistrez donc d'abord toutes photos ou vidéos sur votre ordinateur.




Vous pouvez l'activer dans le  > **Mode parking** > **Détection** > **Mode intelligent**. Lorsque la détection du mode Parking est activée, le système passe en mode Parking lorsque la voiture arrête de se déplacer pendant environ 5 minutes.

En mode Parking, les enregistrements de parking ne peuvent être déclenchés que si des mouvements ou des vibrations sont détectés. L'enregistrement de parking démarre quelques secondes avant l'événement jusqu'à quelques secondes après l'événement. Lorsque votre carte mémoire est remplie d'enregistrements de parking, l'appareil va automatiquement poursuivre l'enregistrement en écrasant les fichiers existants les plus anciens de la catégorie.

Appuyez sur  pour arrêter le mode parking et reprendre l'enregistrement continu. Les enregistrements du mode parking se trouvent dans la catégorie « Parking » pour la lecture de fichiers.

Mode appareil photo











La caméra embarquée vous permet de prendre des photos:

- Si l'enregistrement est en cours, appuyez sur  pour prendre une photo.
- Appuyez sur  > **Camera** > .

Les photos peuvent être visualisées dans la catégorie « Photo ».

Mode lecture

Pour sélectionner une vidéo ou une photo à la lecture:

1. Appuyez sur  > **Lecture fichier** > .
2. Sélectionnez le type souhaité puis appuyez sur .
3. Utilisez les boutons  /  pour sélectionner le fichier souhaité dans la liste puis appuyez sur  pour démarrer la lecture.
4. Appuyez sur  /  pour consulter le fichier précédent/suivant.
5. Lorsque vous visualisez une photo, vous pouvez appuyer sur  pour supprimer le fichier.
6. Lors du visionnage d'une vidéo, appuyez sur le bouton  pour exécuter les actions suivantes:
 - **Lecture / Pause**: Démarre ou met en pause la lecture.
 - **Suppr.** : Supprime le fichier.

① Les fichiers supprimés ne peuvent plus être récupérés. Sauvegardez donc vos fichiers avant de les supprimer.

Se connecter

MiVue Pro


① L'application MiVue Pro est compatible avec les appareils iOS 9.0 (et au-delà) et Android 5.0 (et au-delà). MiTAC ne garantit pas la compatibilité du produit avec les smartphones de tous les fabricants. Toutes les fonctionnalités ne sont pas disponibles pour chaque modèle.

L'application MiVue Pro vous permet de visualiser, partager et sauvegarder les vidéos enregistrées sur une caméra embarquée MiVue via WIFI. Recherchez « MiVue Pro » sur le Apple Store ou sur le Google Play Store pour télécharger gratuitement l'application MiVue Pro.

Configuration d'une connexion WIFI

① La connexion WIFI entre votre Mio et votre smartphone ne permet pas d'accéder à Internet.

La fonction WIFI vous permet de connecter la caméra embarquée à votre smartphone.

1. Vous pouvez activer manuellement le WIFI en sélectionnant. Vous pouvez activer manuellement le WIFI en sélectionnant  > **WIFI** > **Connecter application**. Une fois activé, l'écran des réglages WIFI affiche le SSID et le mot de passe de la caméra embarquée.
2. Ouvrez l'application MiVue Pro sur votre smartphone, suivez les étapes pour configurer la connexion WIFI.

Réglages du système

Pour personnaliser les réglages système, appuyez sur  .

Lecture fichier

Lit des vidéos ou photos.


Caméra

Appuyez pour passer en mode appareil photo.

WIFI

- **Connecter application:** Active le WIFI.
- **Changer mot de passe :** Modifie le mot de passe WIFI.

Enr. sonore

Définit si vous souhaitez inclure des sons dans les enregistrements. Une icône système  s'affiche en haut de l'écran d'enregistrement si l'enregistrement du son est désactivé.

Conduite sûre

- **Étalonnage :** Il est conseillé de calibrer le système en permanence pour être alerté correctement. Suivez les étapes pour étalonner le système.
 1. Conduire le véhicule dans le milieu de la voie.
 2. Demandez à un passager de sélectionner l'option, puis suivez les instructions à l'écran pour terminer le calibrage.



- **LDWS:** Sélectionnez **Bip** ou **Voix** pour activer la fonction LDWS (Alerte de franchissement involontaire de ligne). Une fois activé, le système vous alerte quand il détecte que la vitesse de la voiture est de plus de 60 km / h et la voiture a dévié de sa voie prévue.
- **Rappel phare:** Une fois activé, le système va vous rappeler d'allumer les phares lorsque vous conduisez à la nuit tombée.
- **Alerte fatigue:** Une fois activé, le système va vous rappeler de prendre une pause après une conduite prolongée.
- **Ind. cond. éco :** Une fois activé, le système affichera l'indicateur d'entraînement Eco sur l'écran. La couleur de l'indicateur va changer (rouge, jaune ou vert) en fonction de votre situation de conduite pour vous rappeler de conduire plus efficacement.
- **FCWS:** Sélectionnez **Bip** ou **Voix** pour activer la fonction FCWS (Système d'avertissement de collision avant). Le système vous alerte lorsque la voiture se déplace lentement et se rapproche trop de la voiture de devant.
- **Arrêt temporaire:** Une fois activé, le système vous alerte lorsque la voiture de devant redémarre après s'être arrêtée pendant plus de 10 secondes. Le réglage par défaut est **Désactivé**.

Mode Parking






- **Détection:** Lorsqu'elle est activée, la caméra embarquée enregistrera automatiquement en cas de détection de mouvements ou si un événement survient en mode parking.
- **Méthode détection:** Règle la méthode de détection de parking sur **Accéléro. Seul.**, **Mouv. Seul.** ou **Accéléro + Mouv.**
- **Entrée automatique:** Définit le mode (**Facile**, **Moyenne** ou **Difficile**) du système pour passer automatiquement en mode parking. Sélectionnez **Manuel** pour désactiver l'Entrée automatique.

- **Déteçt mouvem:** Règle le niveau de sensibilité de la détection de mouvement sur **Basse, Moyenne** ou **Haute**.
- **Sensib accélérom:** Modifiez le niveau de sensibilité du G-sensor, pour permettre le déclenchement automatique des enregistrements de parking lorsque la caméra embarquée est en mode Parking.

Enregistrement vidéo

- **Long clip vid:** Règle la longueur de chaque clip vidéo pour un enregistrement continu.
- **Résolution vidéo:** Définit la résolution de la vidéo.
- **WDR:** Permet d'activer la fonction Plage dynamique étendue (WDR) pour améliorer la qualité d'image de la caméra embarquée dans des conditions de luminosité présentant un contraste élevé.
- **EV:** Définit le niveau d'exposition adapté pour ajuster la luminosité de l'image.
- **Fréquence:** Règle la fréquence pour qu'elle corresponde à la fréquence de scintillement de l'alimentation électrique locale lors de l'enregistrement.
- **Sensib accélérom:** Modifiez le niveau de sensibilité du G-sensor, pour permettre le déclenchement automatique des enregistrements d'urgence lorsque l'enregistrement en continu est en cours.
- **Horodatage:** Définit les informations (**Coordonnées** ou **Accéléromètre**) qui seront affichées sur la vidéo enregistrée.
- **Indication vitesse:** Affiche la vitesse de conduite sur la vidéo enregistrée.
- **Horodatage texte:** Affiche les informations personnalisées sur la vidéo enregistrée.

Système

- **Satellites:** Affiche le statut de la réception du signal GPS/GLONASS. Vous pouvez appuyer sur  puis sélectionner **GPS** ou **GLONASS** pour une meilleure réception du signal en cas de besoin.
 - **Date / Heure:** Règle la date et l'heure du système.
 - **Utilis. heure GPS:** Sélectionnez le **Zone horaire** correspondant à votre emplacement.
 - **Manuel:** Utilisez  /  pour ajuster la valeur du champ sélectionné ; appuyez sur  et répétez l'étape jusqu'à ce que tous les champs aient été modifiés. Une fois les réglages effectués, appuyez sur .
 - **Son système:** Active ou désactive les sons de la notification du système.
 - **Son de bienvenue:** Active ou désactive les sons de notification pendant le démarrage.
 - **Volume:** Ajuste le volume sonore.
 - **Veille d'écran**
 - Sélectionnez **Toujours activée** pour garder l'écran LCD allumé.
 - **Veille:** Affiche uniquement les informations sur l'heure et la vitesse à l'écran.
 - **10 sec / 1 min / 3 min:** Définissez la minuterie l'arrêt automatique de l'écran (10 sec, 1 min ou 3 min) après le début de l'enregistrement.
 - **Langue:** Choisissez la langue.
 - **Unités de distance:** Détermine l'unité de distance préférée.
 - **Allocation espace stockage:** Le système propose plusieurs configurations de mémoire pour le stockage des vidéos et des photos. Sélectionnez une configuration appropriée en fonction de l'utilisation.
 - **Rest par déf:** Restaurer les paramètres du système aux réglages d'usine.
-
-

- **Version:** Affiche les informations sur le logiciel.

Formater

Formate une carte mémoire (Toutes les données seront effacées).

ⓘ Selon votre modèle MiVue, certaines options de configuration peuvent ne pas être disponibles.

Pour plus d'informations

Entretien de l'appareil

Un bon entretien de l'appareil garantit un fonctionnement sans problème et réduit le risque d'endommagement.

- Gardez l'appareil à l'abri d'une humidité excessive et de températures extrêmes.
- Ne laissez pas l'appareil en plein soleil ou exposé à un fort rayonnement ultraviolet pendant de longues périodes.
- Ne placez rien au-dessus de l'appareil et ne laissez tomber aucun objet sur celui-ci.
- Ne laissez pas tomber l'appareil et protégez-le de tout choc important.
- Ne soumettez pas l'appareil à de brusques changements de température. Cela pourrait provoquer un phénomène de condensation à l'intérieur de l'unité et endommager l'appareil. Si cela venait à se produire, laissez-le sécher complètement avant de l'utiliser à nouveau.
- La surface de l'écran peut facilement se rayer. Évitez de la toucher avec des objets tranchants. Les protecteurs d'écran génériques non adhésifs conçus tout particulièrement pour les appareils portables équipés de panneaux LCD peuvent être utilisés pour mieux protéger l'écran contre les petites rayures.
- Ne nettoyez jamais l'appareil lorsqu'il est allumé. Utilisez un chiffon doux nonpelucheux pour essuyer l'écran et l'extérieur de l'appareil.
- N'utilisez pas des serviettes en papier pour nettoyer l'écran.
- N'essayez jamais de démonter, réparer ou de modifier l'appareil de quelque manière que ce soit. Un démontage, une modification ou tout autre tentative de réparation risquerait d'endommager l'appareil, de causer des blessures ou des dommages matériels et annulera toute garantie.

- Ne rangez ni ne transportez de liquides inflammables, de gaz ou de matériaux explosifs avec votre appareil, des pièces ou des accessoires de celui-ci
- Pour décourager les tentatives de vol, ne laissez pas l'appareil et les accessoires en évidence dans un véhicule non gardé.
- Une surchauffe peut endommager l'appareil.
- Température de fonctionnement: 45°C (Max.)

Qu'est-ce qu'un GPS ?

- Le système GPS est maintenu par le gouvernement américain, qui est seul responsable du fonctionnement du GPS. Toute modification apportée au système GPS peut affecter la précision de l'ensemble des appareils GPS.
- Les signaux satellite du GPS peuvent passer à travers les matériaux solides (à l'exception du verre). Lorsque vous traversez un tunnel ou que vous êtes dans un bâtiment, le positionnement GPS est indisponible. La réception du signal peut être affectée par des conditions particulières, telles que la météo ou des obstacles lourds (par exemple arbres, tunnels, viaducs et grands bâtiments).
- Les données de positionnement GPS ne sont indiquées qu'à titre de référence.

ⓘ Certains modèles uniquement.

Mesures de sécurité

- Utilisez uniquement le chargeur fourni avec l'appareil. L'utilisation de tout autre type de chargeur risque d'entraîner un mauvais fonctionnement et/ou représenter un danger.
- Le présent produit est conçu pour être accompagné d'une unité d'alimentation CERTIFIÉE et marquée « source d'alimentation limitée » avec une vitesse de sortie de 5 V cc / 2,0 A ou plus.

- N'utilisez pas le chargeur dans un environnement très humide. Ne touchez jamais le chargeur quand vous avez les mains ou les pieds mouillés.
- Veillez à laisser une ventilation adéquate autour du chargeur lorsque vous l'utilisez pour faire fonctionner l'appareil ou charger la batterie. Ne recouvrez pas le chargeur avec du papier ou d'autres objets susceptibles de réduire le refroidissement. N'utilisez pas le chargeur quand il se trouve à l'intérieur d'une mallette de transport.
- Branchez le chargeur sur une prise de courant appropriée. La tension exigée est indiquée sur le boîtier du produit et/ou sur l'emballage.
- N'utilisez pas le chargeur si le cordon est endommagé.
- N'essayez pas de réparer vous-même l'unité. Aucune des pièces se trouvant à l'intérieur ne nécessite d'entretien. Remplacez l'unité si elle est endommagée ou exposée à une humidité excessive.

Mentions réglementaires (CE)

À des fins d'identification réglementaire : La MiVue 80X porte le numéro de modèle N583.

CE Les produits avec le marquage CE sont conformes à la directive relative aux équipements radioélectriques (RED) (2014/53/UE) publiée par la Commission de la Communauté européenne.

La conformité à ces directives implique le respect des normes européennes suivantes:

EN 300 328 V2.2.2 (2019-07)

EN 303 413 V1.2.1 (2021-04)

EN 301 489-1 V2.2.3 (2019-11)

EN 301 489-17 V3.2.4 (2020-09)

EN 301 489-19 V2.2.1 (2022-09)

EN 55032: 2015+A11:2020, Class B

EN 61000-3-2: 2014 (Not Applicable)

EN IEC 61000-3-2: 2019+A1:2021 (Not Applicable)

EN 61000-3-3: 2013+A1:2019+A2:2021 (Not Applicable)

EN 61000-4-2: 2009

EN IEC 61000-4-3: 2020

EN 61000-4-4: 2012

EN 61000-4-5: 2014+A1:2017 (Not Applicable)

EN 61000-4-6: 2014+AC:2015

EN IEC 61000-4-11: 2020+AC:2020 (Not Applicable)

ISO 7637-2:2004

EN 62311:2008

IEC 62368-1: 2018

Le fabricant ne peut être tenu pour responsable des modifications effectuées par l'utilisateur et de ses conséquences, susceptibles de changer la conformité du produit à l'étiquetage CE.

IEEE 802.11 b/g/n 2.4GHz

- Gamme de fréquences de fonctionnement: 2412 - 2472MHz
- Puissance de sortie maximale: 17.04dBm

Déclaration de conformité

Par la présente, MiTAC déclare que ce N583 répond à l'ensemble des exigences et autres dispositions de la Directive 2014/53/EU.

WEEE



Ce produit ne doit pas être éliminé comme un déchet ménager ordinaire, conformément à la directive européenne relative aux déchets d'équipements électriques et électroniques (WEEE – 2012/19/EU). Au lieu de cela, il doit être éliminé en le retournant au point de vente ou en l'apportant à un point de collecte municipal pour le recyclage.

Informations sur la conformité au Royaume-Uni



Par la présente, MiTAC déclare que cet appareil est conforme à la réglementation sur les équipements radioélectriques (Radio Equipment Regulations 2017).