



GEBRUIKERSHANDLEIDING

Veiligheid en referentie

LED TV*

* De LG LED-TV heeft een LCD-scherm met LED-achtergrondverlichting.

Lees deze handleiding zorgvuldig door voordat u het apparaat bedient en bewaar de handleiding op een veilige plek zodat u deze in de toekomst kunt raadplegen.

Waarschuwing!

Veiligheidsinstructies



LET OP

RISICO OP ELEKTRISCHE
SCHOKKEN
NIET OPENEN



LET OP: VERWIJDER DE BEHUIZING (OF ACHTERKANT) NIET OM HET RISICO OP ELEKTRISCHE SCHOKKEN TE BEPERKEN. ER ZITTEN GEEN DOOR DE GEBRUIKER TE ONDERHOUDEN ONDERDELEN IN HET PRODUCT. RAADPLEEG ERKENDE ONDERHOUDSPERSONEEL.



Dit symbool is bedoeld om de gebruiker te wijzen op de aanwezigheid van ongeïsoleerde, gevaarlijke spanning in de behuizing van het product die van een dusdanige hoogte kan zijn dat er een risico bestaat op elektrische schokken.



Dit symbool is bedoeld om de gebruiker erop te wijzen dat er zich belangrijke bedienings- en onderhoudsinstructies in de meegeleverde documentatie van het apparaat bevinden.

WAARSCHUWING: STEL DIT PRODUCT NIET BLOOT AAN REGEN OF VOCHT OM HET RISICO OP BRAND OF ELEKTRISCHE SCHOKKEN TE BEPERKEN.

- OM VERSPREIDING VAN VUUR TE VOORKOMEN, MOET U KAARSEN OF ANDERE ZAKEN MET OPEN VLAMMEN ALTIJD UIT DE BUURT VAN DIT PRODUCT HOUDEN.
- **Plaats de TV en afstandsbediening niet in de volgende omgevingen:**
 - Stel het product niet bloot aan direct zonlicht.
 - Vochtige ruimten, zoals een badkamer
 - In de buurt van een warmtebron, zoals een kachel, of andere apparaten die warmte produceren.
 - In de buurt van keukenwerkbladen of luchtbevochtigers, waar ze kunnen worden blootgesteld aan stoom of olie.
 - Plekken die blootstaan aan regen of wind.
 - Niet blootstellen aan druppels of spatten; plaats geen met vloeistof gevulde voorwerpen zoals vazen, bekens enz. op of boven het apparaat (bijvoorbeeld op een plank boven het apparaat).
 - Houd de tv uit de buurt van brandbare stoffen, zoals brandstof of kaarsen, en airconditioning.
 - Plaats het product niet op zeer stoffige plekken.

Anders kan dit leiden tot brand, elektrische schokken, verbranding/ explosie, storingen of vervorming van het product.

• Ventilatie

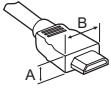
- Plaats de tv op een goed geventileerde locatie. Plaats het product niet in een kleine ruimte zoals een boekenkast.
- Installeer het product niet op een tapijt of kussen.
- Blokkeer of bedek het product niet met doek of andere materialen terwijl deze ingeschakeld is.
- Raak de ventilatie-openingen niet aan. Als u de tv lang gebruikt, kunnen de ventilatie-openingen heet worden.
- Bescherm de kabel tegen fysiek of mechanisch misbruik, zoals draaien, vastzetten, perforeren, klem zitten tussen een deur, of dat erop wordt gelopen. Let vooral op stekkers, stopcontacten en het punt waar de kabel uit het toestel komt.
- Verplaats de tv niet terwijl het netsnoer in het stopcontact zit.
- Gebruik geen beschadigd of los zittend netsnoer.
- Pak de stekker als u het netsnoer uit het stopcontact haalt. Trek niet aan het netsnoer om de tv uit het stopcontact te halen.
- Doe niet te veel apparaten in hetzelfde AC-stopcontact, dit kan leiden tot brand of elektrische schokken.
- **Apparaat loskoppelen van het stroomnet**
 - De stekker is het ontkoppelingsapparaat. In geval van nood moet de stekker gemakkelijk toegankelijk zijn.
- Laat kinderen niet op de TV klimmen of aan de TV gaan hangen. Hierdoor kan de TV omvallen en ernstig letsel veroorzaken.
- **Aarden van buitenantennes** (kan verschillen per land):
 - Als een buitenantenne is geïnstalleerd, volg dan de volgende instructies.

Een buitenantennesysteem mag niet in de buurt van elektriciteitskabels of andere elektrische circuits of spanningscircuits worden geplaatst, of op zo'n manier dat de antenne in contact kan komen met zulke elektriciteitskabels of -circuits, omdat dit kan leiden tot ernstig letsel of zelfs de dood.

- **Aarden** (niet voor apparaten die niet geaard zijn)
 - Tv met geaarde AC-stekker met drie pinnen moet worden verbonden met een geaard AC-wandcontactdoos voor stekkers met drie pinnen. Sluit de aardingsdraad aan om elektrische schokken te voorkomen.
 - Raak het apparaat of de antenne nooit aan tijdens een onweersbui. Dat is levensgevaarlijk; er bestaat elektrocutiegevaar, u kunt gewond raken.
 - Sluit het netsnoer goed en stevig aan op de tv en het stopcontact. Als dit niet gebeurt, kan het leiden tot schade aan de stekker en het stopcontact en in extreme gevallen kan dit leiden tot brand.
 - Steek geen metalen of brandbare voorwerpen in het product. Als een vreemd voorwerp in het product valt, haal dan het netsnoer uit het stopcontact en neem contact op met de klantenservice.
 - Raak het uiteinde van het netsnoer niet aan terwijl deze is aangesloten op het stroomnet. Dit kan leiden tot elektrocutie.
 - **Als enig van het volgende voorkomt, moet u het apparaat meteen loskoppelen van het stroomnet en contact opnemen met de klantenservice in uw regio.**
 - Het product is beschadigd.
 - Als water of enig andere stof in het product terecht komt (zoals een AC-adapter, netsnoer, of tv).
 - Als u rook ruikt of andere vreemde geuren verspreid worden door de tv
 - Bij onweersbuien of bij het gedurende lange tijd niet gebruiken van het product.
- Zelfs als de tv is uitgeschakeld met behulp van de afstandsbediening of de knop op de tv, blijft de AC-spanningsbron verbonden met het apparaat zolang deze niet wordt losgekoppeld van het stroomnet.
- Gebruik geen elektrische hoogspanningsapparatuur in de buurt van de tv (zoals een elektrische insectenverdelger). Dit kan leiden tot storingen.
 - Probeer dit product niet aan te passen op enige wijze zonder schriftelijke toestemming van LG Electronics. Dit kan leiden tot brand of elektrische schokken. Neem contact op met de klantenservice in uw regio voor onderhoud of reparaties. Zonder toestemming aangebrachte wijzigingen kunnen ertoe leiden dat het recht van de gebruiker om dit apparaat te bedienen vervalt.
 - Gebruik uitsluitend door LG Electronics goedgekeurde hulpstukken/accessoires. Anders kan het leiden tot brand, elektrische schokken, storingen of schade aan het product.
 - Demonteer de AC-adapter of het netsnoer nooit. Dit kan brand of een elektrische schok tot gevolg hebben.
- Ga voorzichtig om met de adapter om te voorkomen dat deze valt of ergens tegenaan botst. Schokken kunnen leiden tot schade aan de adapter.
 - Om het risico op elektrische schokken tot een minimum te beperken, moet u de tv niet met natte handen aanraken. Als de pennen van de stekker nat of stoffig zijn, moet u de stekker drogen of schoonmaken.
 - **Batterijen**
 - Berg de accessoires (batterij etc.) op een veilige locatie op, buiten bereik van kinderen.
 - Sluit de batterijen nooit kort, haal deze niet uit elkaar en zorg ervoor dat ze niet oververhit raken. Gooi de batterijen nooit in vuur. Batterijen mogen niet blootgesteld worden aan extreme hitte.
 - Let op : Als u de batterij vervangt door een batterij van een incorrect type, dan verhoogt u het risico op brand of een explosie.
 - **Verplaatsen**
 - Als u het apparaat verplaatst, zorg er dan voor dat het product uitgeschakeld en losgekoppeld van het stroomnet is en alle kabels verwijderd zijn. Er zijn wellicht 2 of meer mensen voor nodig om grotere tv's te transporteren. Oefen geen druk uit op het frontpaneel van de tv. Anders kan het leiden tot schade aan het product, brand of letsel.
 - Houd het zakje met antivochtigheidsmateriaal en alle plastic verpakking buiten het bereik van kinderen.
 - Stoot nergens tegenaan met het product, laat geen objecten op het product vallen en laat niets vallen op het scherm.
 - Druk niet hard op het scherm met uw hand of een scherp object, zoals een nagel, pen of potlood. Voorkom krassen. Dit kan leiden tot schade aan het scherm.
 - **Reinigen**
 - Bij het reinigen moet u de stekker uit het stopcontact halen en het apparaat met een zachte/droge doek afvegen. Spuut geen water of andere vloeistoffen direct op de tv. Gebruik nooit glasreiniger, luchtverfrisser, insecticide, smeermiddel, was (auto, industrieel), schurende middelen, thinner, benzeen, alcohol enz. Deze kunnen de TV en het scherm beschadigen. Dit kan leiden tot elektrische schokken of schade aan het product.

Vorbereiden

- Als de TV voor het allereerste gebruik wordt ingeschakeld, duurt de initialisatie van de TV mogelijk een paar minuten.
- Uw TV kan afwijken van de getoonde afbeelding.
- De OSD (schermweergave) van uw TV kan enigszins afwijken van de afbeeldingen in deze handleiding.
- De beschikbare menu's en opties kunnen per gebruikte invoerbron en per model verschillen.
- Mogelijk wordt deze TV in de toekomst voorzien van nieuwe functies.
- Het apparaat moet aangesloten worden op een makkelijk toegankelijk stopcontact in de buurt. Sommige apparaten beschikken niet over een fysieke aan/uit-knop en kunnen enkel uitgeschakeld worden door het netsnoer uit het stopcontact te halen.
- De items die bij uw product worden geleverd, kunnen verschillen afhankelijk van het model.
- Productspecificaties kunnen of inhoud van deze handleiding kan worden gewijzigd zonder voorafgaande kennisgeving als gevolg van doorgevoerde verbeteringen in het product.
- Voor een optimale aansluiting moeten de HDMI-kabels en USB-apparaten een stekkerbehuizing hebben die minder dan 10 mm dik en 18 mm breed is. Gebruik een verlengsnoer dat ondersteuning biedt voor USB 2.0 als de USB-kabel of USB-geheugenstick niet in de USB-poort van uw TV past.



* A ≦ 10 mm

* B ≦ 18 mm

- Gebruik een goedgekeurde kabel waarop het HDMI-logo is bevestigd.
- Als u geen goedgekeurde HDMI-kabel gebruikt, wordt het scherm mogelijk niet weergegeven of kan er een verbindingsofout optreden.
- Aanbevolen HDMI-kabeltypen
 - Ultra High-Speed HDMI[®]/TM-kabel (3 m of minder)

Afzonderlijk aan te schaffen

Afzonderlijk aan te schaffen items kunnen zonder voorafgaande kennisgeving worden gewijzigd of aangepast om de kwaliteit te verbeteren. Neem contact op met uw winkelier wanneer u deze onderdelen wilt kopen. Deze apparaten werken alleen met bepaalde modellen.

De naam en het ontwerp van het model zijn afhankelijk van verbeteringen in de productfuncties en van de omstandigheden en het beleid van de fabrikant.

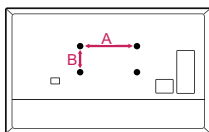
Magic-afstandsbediening

MR20GA

Controleer of uw model tv Bluetooth ondersteunt in de Draadloze module-specificatie om na te gaan of deze met de Magic-afstandsbediening kan worden gebruikt.

Muurbevestigingssteun

Gebruik schroeven en een muurbevestigingssteun die voldoen aan de VESA-norm. De standaardafmetingen voor muurbevestigingssets worden beschreven in de onderstaande tabellen.



Modellen	49NANO80* 49NANO81* 49NANO86*	55NANO80* 55NANO81* 55NANO86* 55NANO90* 55NANO91*
VESA (A x B) (mm)	200 x 200	300 x 300
Standaardschroef	M6	M6
Aantal schroeven	4	4
Muurbevestigingssteun	LSW240B MSW240	OLW480B MSW240
Modellen	65NANO80* 65NANO81* 65NANO86* 65NANO90* 65NANO91*	75/86NANO90* 75/86NANO91*
VESA (A x B) (mm)	300 x 300	600 x 400
Standaardschroef	M6	M8
Aantal schroeven	4	4
Muurbevestigingssteun	OLW480B	LSW640B

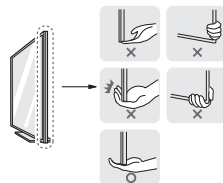
De TV optillen en verplaatsen

Lees het onderstaande als u de TV wilt optillen of verplaatsen om te voorkomen dat de TV gekrast of beschadigd raakt, en als u de TV veilig wilt vervoeren, ongeacht het type en afmeting.

- Wij raden u aan de TV te verplaatsen in de doos of het verpakkingsmateriaal waarin de TV oorspronkelijk is geleverd.
- Voordat u de TV verplaatst of optilt, koppelt u het netsnoer en alle kabels los.
- Wanneer u de TV vasthoudt, moet het scherm van u af zijn gekeerd om beschadiging te voorkomen.



- Houd de boven- en onderkant van de TV stevig vast. Let erop dat u de TV niet vasthoudt aan het doorzichtige gedeelte, de luidspreker of het luidsprekerrooster.



- Voor het vervoeren van een grote TV zijn ten minste 2 mensen nodig.
- Wanneer de TV met de hand wordt vervoerd, houdt u de TV vast zoals aangegeven in de onderstaande afbeelding.



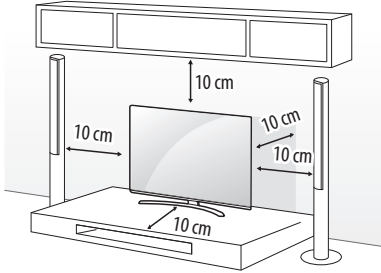
- Bij het vervoeren van de TV mag de TV niet worden blootgesteld aan schokken of buitensporige trillingen.
- Houd de TV tijdens het vervoer rechtop. Draai de TV nooit op zijn kant en kantel deze niet naar links of rechts.
- Buig het frame niet teveel. Hierdoor kan het scherm beschadigd raken.
- Zorg ervoor dat de knoppen niet beschadigd raken als u de TV verplaatst.



- Voorkom te allen tijde dat u het scherm aanraakt, aangezien hierdoor het scherm beschadigd kan raken.
- Als u de standaard aan het TV-toestel wilt bevestigen, leg dan het scherm voorover op een zachte of platte ondergrond om krassen op het scherm te voorkomen.

Op een tafelblad plaatsen

- 1 Til de TV op, kantel deze rechtop en zet de TV op het tafelblad.
 - Laat een ruimte vrij van (minimaal) 10 cm vanaf de muur voor een goede ventilatie.



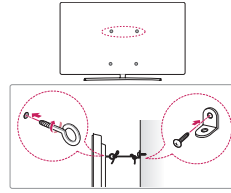
(Afhankelijk van het model)

- 2 Sluit het netsnoer aan op een stopcontact.



- Breng geen vreemde stoffen (oliën, smeermiddelen, enz.) aan de schroeven aan tijdens de montage van het product. (Doet u dit toch, dan kan het product beschadigd raken.)
- Als u de TV op een standaard installeert, moet u maatregelen treffen om te voorkomen dat het product kantelt. Hierdoor kan het product omvallen en letsel veroorzaken.
- Gebruik alleen goedgekeurde items om de veiligheid en levensduur van het product te garanderen.
- Eventuele beschadiging en letsel door gebruik van niet-goedgekeurde items wordt niet gedekt door de garantie.
- Zorg ervoor dat de schroeven juist zijn geplaatst en stevig zijn aangedraaid. (Indien ze niet stevig zijn vastgedraaid, kan de TV na installatie naar voren kantelen.) Gebruik niet te veel kracht en draai de schroeven niet al te stevig aan; anders kan de schroef beschadigd raken en dolderaaien.

De tv aan de muur hangen

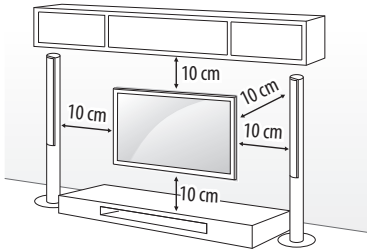


(Afhankelijk van het model)

- 1 Bevestig de oogbouten of de TV-steunen met schroeven aan de achterkant van de TV.
 - Als in de gaten voor de oogbouten andere bouten zijn geplaatst, verwijdert u deze eerst.
- 2 Monteer de muurbeugels met bouten aan de muur. Lijn de positie van de muursteunen uit met de oogbouten op de achterkant van de TV.
- 3 Gebruik een stevig touw om de oogbouten en muursteunen aan elkaar te bevestigen. Zorg ervoor dat het touw horizontaal loopt aan het platte oppervlak.
 - Gebruik een platform dat of kast die sterk en groot genoeg is om de TV veilig te dragen.
 - Beugels, bouten en touwen zijn niet bijgeleverd. U kunt additionele accessoires bij uw lokale dealer verkrijgen.

De tv aan de muur hangen

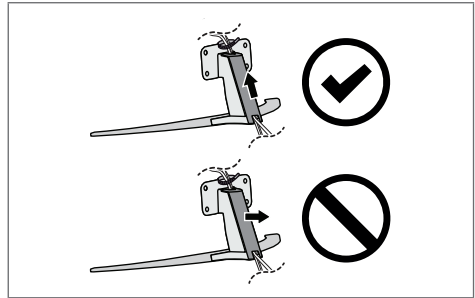
Bevestig voorzichtig een optionele muurbevestigingssteun op de achterkant van de TV en monteer de muurbevestigingssteun aan een massieve muur die loodrecht op de vloer staat. Als u de TV monteert op andere bouwmaterialen, vraagt u advies aan vakmensen. LG raadt aan dat de muurbevestiging uitgevoerd wordt door een erkende professionele installateur. We raden aan om een muurbevestigingssteun van LG te gebruiken. De muurbevestigingssteun van LG kan eenvoudig worden verplaatst terwijl de kabels zijn aangesloten. Wanneer u niet de muurbevestigingssteun van LG gebruikt, gebruik dan een muurbevestigingssteun waarbij het apparaat goed aan de muur wordt bevestigd met genoeg ruimte om externe apparaten aan te sluiten. Het is raadzaam om alle kabels aan te sluiten voordat u vaste muursteunen plaatst.



(Afhankelijk van het model)



- Draai de schroeven goed vast om te voorkomen dat de TV naar voren kantelt en draai ze niet te vast.
- Zie uw aparte aankoop voor meer informatie over schroeven en de muurbevestiging.
- Als u het product aan een muur wilt monteren, monteert u de VESA-compatibele muurbevestigingssteun (optionele onderdelen) aan de achterzijde van het product. Bij installatie met de muurbevestigingssteun (optionele onderdelen) dient u de TV zorgvuldig te bevestigen, zodat deze niet kan vallen.
- Als u een tv aan de muur hangt, zorg er dan voor dat de stroom- en signaalkabels zich niet aan de achterkant van de tv bevinden.
- Bevestig dit product niet aan een muur als het kan worden blootgesteld aan olie of olienevel. Dit kan het product beschadigen en ervoor zorgen dat het product valt.

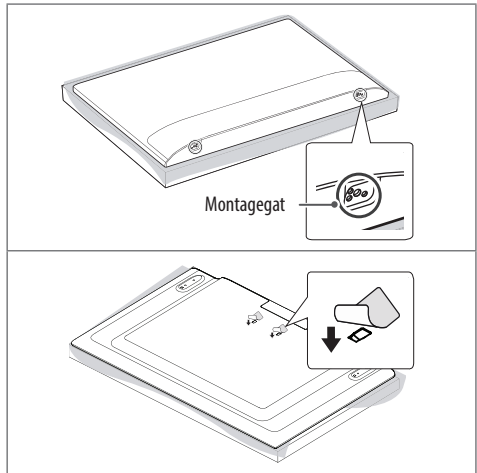


(Afhankelijk van het model)



- Gebruik geen scherp voorwerp voor het verwijderen van het kabeldeksel. Dit kan de kabel of de kast beschadigen. Het kan ook leiden tot persoonlijk letsel. (Afhankelijk van het model)

- Als de muurbevestigingssteun wordt gemonteerd, is het raadzaam om het montagegat te blokkeren om te voorkomen dat er stof en insecten via de tape in terecht komen. (Afhankelijk van het model)



Aansluitingen

U kunt diverse externe apparaten aansluiten op de TV en de invoerbron wijzigen om het externe apparaat te kiezen. Zie voor meer informatie over het aansluiten van externe apparaten de handleiding die bij elk extern apparaat is geleverd.

Antenne/kabel

Sluit de TV met behulp van een RF-kabel (75 Ω) aan op een antenneaansluiting op de muur.

- Gebruik een signaalsplitter om meer dan twee TV's te gebruiken.
- Als de beeldkwaliteit slecht is, installeert u een signaalversterker om de beeldkwaliteit te verbeteren.
- Als de beeldkwaliteit slecht is terwijl een antenne is aangesloten, probeert u de antenne in de juiste richting te draaien.
- Antennekabel en converter worden niet meegeleverd.
- Als een locatie ULTRA HD-uitzendingen niet ondersteunt, kan deze TV geen rechtstreekse ULTRA HD-uitzendingen ontvangen.

Satelliet

Sluit de TV met behulp van een RF-satellietkabel (75 Ω) aan op een satellietshotel. (Afhankelijk van het model)

CI-module



Bekijk gescrembelde services (betaalservices) in de digitale TV-modus. (Afhankelijk van het model)

- Controleer of de CI-module in de juiste richting is geplaatst in de PCMCIA-kaartsleuf. Indien de module niet goed is geplaatst, kan dit schade veroorzaken aan de TV en de PCMCIA-kaartsleuf.
- Als de TV geen audio en video afspeelt terwijl CI+ CAM is aangesloten, neem dan contact op met de antenne-/kabel-/satellietexploitant.

Overige verbindingen

Sluit uw TV aan op externe apparaten. Sluit het externe apparaat voor de beste beeld- en geluidskwaliteit op de TV aan met de HDMI-kabel. Bepaalde kabels worden niet als accessoire meegeleverd.

HDMI

- Bij het aansluiten van de HDMI-kabel moeten het product en alle externe apparaten uitgeschakeld en losgekoppeld zijn.
- Ondersteunde HDMI-audio-indeling (Afhankelijk van het model): True HD (48 kHz), Dolby Digital / Dolby Digital Plus (32 kHz / 44,1 kHz / 48 kHz), PCM (32 kHz / 44,1 kHz / 48 kHz / 96 kHz / 192 kHz)
-  →  → [Beeld] → [Aanvullende instellingen] → [HDMI ULTRA HD Deep Colour] (Alleen NANO80*, NANO81*)
 - Aan: Ondersteunt 4K bij 50/60 Hz (4:4:4, 4:2:2 en 4:2:0)
 - Uit: Ondersteunt 4K bij 50/60 Hz (4:2:0) (Met uitzondering van NANO80*, NANO81*)
 - Aan: Ondersteunt 4K bij 50/60 Hz (4:4:4, 4:2:2 en 4:2:0), <Uitsluitend poort 3 en 4> 4K bij 100/120 Hz (4:4:4, 4:2:2 en 4:2:0)
 - Uit: Ondersteunt 4K bij 50/60 Hz (4:2:0)

Als het apparaat dat verbonden is met Ingang ook Ultra HD Deep Colour ondersteunt, kan uw afbeelding helderder zijn. Maar als het apparaat dit niet ondersteunt, werkt het mogelijk niet correct. Schakel in dat geval de instelling [HDMI ULTRA HD Deep Colour] van de tv uit.

USB

Sommige USB-hubs werken mogelijk niet. Als een USB-apparaat dat via een USB-hub is aangesloten niet wordt gedetecteerd, sluit u het apparaat direct aan op de USB-poort van de TV.

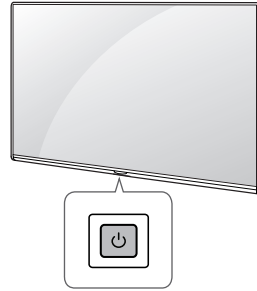
Externe apparatuur

De mogelijke externe apparaten zijn: Blu-ray-speler, HD-ontvangers, dvd-spelers, videorecorders, audiosystemen, usb-opslagapparaten, pc, spelcomputers en andere externe apparatuur.

- De aansluiting van externe apparaten kan per model verschillen.
- Sluit externe apparaten aan op de TV, ongeacht de volgorde van de TV-poort.
- Als u een tv-programma opneemt op een dvd-, Blu-Ray of videorecorder, moet u ervoor zorgen dat de tv-kabel via de dvd-, Blu-Ray of videorecorder op de tv is aangesloten. Zie voor meer informatie over het opnemen de handleiding die bij het aangesloten apparaat is geleverd.
- Raadpleeg de handleiding bij het externe apparaat voor bedieningsinstructies.
- Als u een game-apparaat aansluit op de TV, gebruik dan de kabel die bij het game-apparaat is geleverd.
- Het is mogelijk dat in de PC-modus ruis aan de resolutie, het verticale patroon, het contrast of de helderheid is gekoppeld. Verander bij optreden van ruis de pc-uitgang naar een andere resolutie, verander het vernieuwingstempo naar een ander tempo of pas helderheid en contrast aan in het menu [Beeld] totdat het beeld helder is.
- Afhankelijk van de grafische kaart werken bepaalde resolutie-instellingen in de PC-modus mogelijk niet juist.
- Als er ULTRA HD-inhoud op uw PC wordt afgespeeld, kan de video of GELUID mogelijk worden verstoord, afhankelijk van de prestaties van uw PC. (Afhankelijk van het model)
- Als u verbinding maakt via een bekabeld LAN, wordt gebruik van een CAT 7-kabel aanbevolen. (Alleen als LAN-poort aanwezig is.)

Gebruik van de knoppen

U kunt de TV bedienen door op de knop te drukken.



Basisfuncties

	Inschakelen (Drukken)
	Uitschakelen ¹ (Indrukken en vasthouden)
	Menuknop (Drukken ²)
	Menuselectie (Indrukken en vasthouden ³)

- 1 Alle geopende apps worden gesloten, en eventuele opnamen worden gestopt. (Afhankelijk van het land)
- 2 Druk kort op de knop terwijl de TV is ingeschakeld om naar het menu te navigeren.
- 3 U kunt deze functie gebruiken via het bedieningsmenu.

Het menu aanpassen

Als de TV is ingeschakeld, drukt u één keer op de knop . U kunt de menu-items aanpassen door op de knop te drukken.

	Schakel de TV uit.
	Hiermee verandert u de invoerbron.
	Hiermee regelt u het volumeniveau.
	Hiermee worden de opgeslagen programma's of kanalen doorlopen.

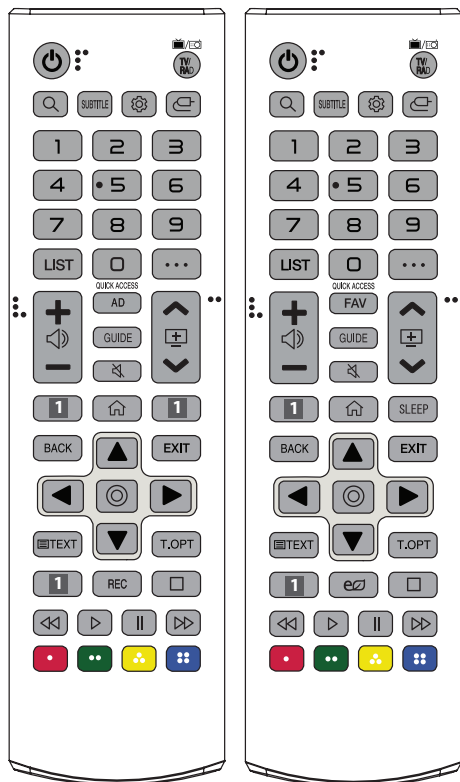
Gebruik van de afstandsbediening

(Afhankelijk van het model)

De beschrijvingen in deze handleiding gaan uit van de toetsen op de afstandsbediening. Lees deze handleiding aandachtig door en bedien de TV op de juiste wijze.

Om de batterijen te vervangen, opent u het klepje van het batterijvak, vervangt u de batterijen (1,5 V AAA-formaat) waarbij u let op de juiste richting van de \oplus - en \ominus -polen op de sticker in het batterijvak, en sluit u het klepje van het batterijvak.

Zorg ervoor dat u de afstandsbediening richt op de sensor voor de afstandsbediening op de TV.



(Sommige knoppen en services zijn mogelijk niet beschikbaar afhankelijk van het model of de regio.)

**** Houd de knop langer dan 1 seconde ingedrukt om deze te gebruiken.**

⏻ (AAN/UIT-KNOP) Hiermee wordt de TV in- of uitgeschakeld.

TV/RAD Hiermee selecteert u een radio-, TV- of digitaal TV-programma.

🔍 (ZOEKEN) Controleer op aanbevolen inhoud. (Sommige aanbevolen diensten zijn in sommige landen mogelijk niet beschikbaar.)

Zoeken naar inhoud, zoals TV-programma's, films en andere video's, of zoeken op internet door het invoeren van uw zoektermen in het zoekvak.

SUBTITLE Hiermee geeft u uw favoriete ondertiteling opnieuw weer in de digitale modus.

⚙️ (Instellingen) Hiermee wordt het menu Snelle instellingen geopend.

🔄 (INGANG) Hiermee wordt de invoerbron veranderd.

Cijfertoetsen Hiermee voert u cijfers in.

9** Opent het menu [Quick Help].

LIST Hiermee hebt u toegang tot de opgeslagen programmalijst.

⋮ (MEER ACTIES) Hiermee worden meer functies van de afstandsbediening weergegeven.

QUICK ACCESS** Hiermee kunt u SNELLE TOEGANG bewerken.

- SNELLE TOEGANG is een functie waarmee u rechtstreeks toegang krijgt tot een opgegeven app of Live tv door de cijfertoetsen ingedrukt te houden.

+⏮ — Hiermee regelt u het volumeniveau.

AD De functie voor audiobeschrijvingen wordt ingeschakeld.

FAV Hiermee roept u de lijst met uw favoriete programma's op.

GUIDE Toont de programmagids.

🔇 (DEMPEN) Hiermee wordt het geluid gedempt.

🔊 (DEMPEN) Open het menu [Toegankelijk-Heid].

⏮ ⏪ ⏩ ⏭ Hiermee worden de opgeslagen programma's of kanalen doorlopen.

📺 Knoppen voor Streaming-Service Kan op de videostreamingservice worden aangesloten.

🏠 (BEGINSCHERM) Hiermee hebt u toegang tot het BEGINSCHERM.

📺 (BEGINSCHERM) Hiermee wordt de geschiedenis weergegeven.

SLEEP Hiermee stelt u de slaaptimer in.

BACK Hiermee keert u terug naar het vorige niveau.

EXIT Hiermee wist u alle schermmenu's en keert u terug naar TV-kijken.

Navigatietoetsen (omhoog/omlaag/links/rechts) Hiermee doorloopt u de menu's of opties.

Ⓞ (OK) Hiermee kiest u menu's of opties en bevestigt u uw invoer.

📄 TEXT, T.OPT (Teleteksttoetsen) Met deze toetsen bedient u teletekst.

REC Beginnen met opnemen en het opnamemenu weergeven.

(Alleen van toepassing op modellen met Time Machine^{Ready})

🌞 (Stroombesparing) Hiermee past u de helderheid van het scherm aan om stroom te besparen.

⏮ ⏪ ⏩ ⏭ (Besturingsknoppen) Besturingsknoppen voor media-inhoud.

📺 ⏮ ⏪ ⏩ ⏭ Hiermee heeft u toegang tot speciale functies in sommige menu's.

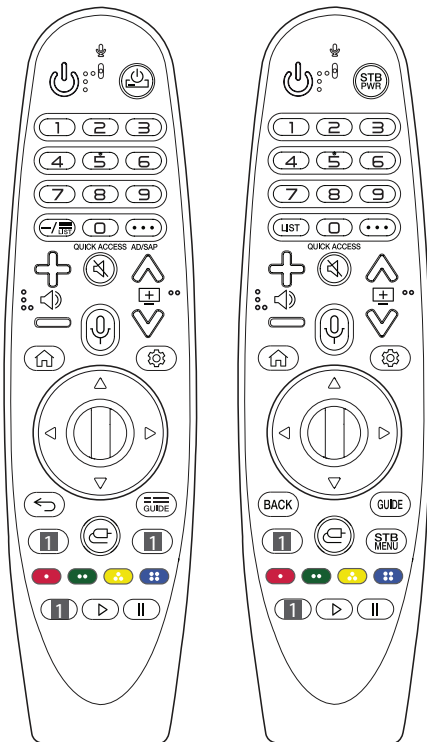
De Magic-afstandsbediening gebruiken

(Afhankelijk van het model)

De beschrijvingen in deze handleiding gaan uit van de toetsen op de afstandsbediening. Lees deze handleiding aandachtig door en bedien de TV op de juiste wijze.

Als het bericht "De batterij van de Magic Remote is bijna leeg. Vervang de batterij." verschijnt, moet u de batterij vervangen.

Om de batterijen te vervangen, opent u het klepje van het batterijvak, vervangt u de batterijen (1,5 V AA-formaat) waarbij u let op de juiste richting van de \oplus - en \ominus -polen op de sticker in het batterijvak, en sluit u het klepje van het batterijvak. Zorg ervoor dat u de afstandsbediening richt op de sensor voor de afstandsbediening op de TV.



(Sommige knoppen en services zijn mogelijk niet beschikbaar afhankelijk van het model of de regio.)

**** Houd de knop langer dan 1 seconde ingedrukt om deze te gebruiken.**

(AAN/UIT-KNOP) Hiermee wordt de TV in- of uitgeschakeld.

☰ / 設定 U kunt uw set-top-box in- of uitschakelen door de set-top-box aan de universele afstandsbediening voor uw TV toe te voegen.

Cijfertoetsen Hiermee voert u cijfers in.

S Opent het menu [Quick Help].

— (STREEPJIE) Voegt een — in tussen nummers zoals 2-1 en 2-2.

☰ / LIST Hiermee hebt u toegang tot de opgeslagen programmalijst.

... (MEER ACTIES) Hiermee worden meer functies van de afstandsbediening weergegeven.

QUICK ACCESS Hiermee kunt u SNELLE TOEGANG bewerken.

- SNELLE TOEGANG is een functie waarmee u rechtstreeks toegang krijgt tot een opgegeven app of Live tv door de cijfertoetsen ingedrukt te houden.

AD/SAP De functie voor audiobeschrijvingen wordt ingeschakeld.

+ / - Hiermee regelt u het volumeniveau.

🔇 (DEMPEN) Hiermee wordt het geluid gedempt.

☰ (DEMPEN)** Open het menu [Toegankelijk-Heid].

📺 (±) 📺 Hiermee worden de opgeslagen programma's of kanalen doorlopen.

📶 (Sprakherkenning) Een netwerkverbinding is vereist voor het gebruik van de functie voor spraakherkenning.

Controleer op aanbevolen inhoud. (Sommige aanbevolen diensten zijn in sommige landen mogelijk niet beschikbaar.)

🗣️ (Sprakherkenning)** Spreek terwijl u de knop ingedrukt houdt om de spraakherkenningsfunctie te gebruiken.

🏠 (BEGINSCHERM) Hiermee hebt u toegang tot het BEGINSCHERM.

🏠 (BEGINSCHERM)** Hiermee wordt de geschiedenis weergegeven.

⚙️ (Instellingen) Hiermee wordt het menu Snelle instellingen geopend.

⚙️ (Instellingen)** Opent het menu [Alle instellingen].

⏪ (Wiel (OK)) Druk in het midden van de knop **⏪** om een menu te selecteren. Met de **⏪** kunt u een ander programma kiezen.

⬆️ ⬇️ ⬅️ (Omhoog/omlaag/links/rechts) Druk op de knop omhoog, omlaag, links of rechts om door het menu te bladeren.

Als u op de knoppen **⬆️ ⬇️ ⬅️** drukt terwijl de aanwijzer in gebruik is, verdwijnt de aanwijzer van het scherm en werkt de Magic-afstandsbediening als een normale afstandsbediening. Schud de Magic-afstandsbediening naar links en rechts om de aanwijzer opnieuw weer te geven.

⬅️ / BACK Hiermee keert u terug naar het vorige niveau.

⬅️ / BACK**** Hiermee wist u alle schermmenu's en keert u terug naar de laatste invoer.

☰ / GUIDE Toont de programmagids.

📺 Knoppen voor Streaming-Service Kan op de videostreamingservice worden aangesloten.

🔄 (INGANG) Hiermee wordt de invoerbron veranderd.

🏠 (INGANG)** Opent het menu [Thuisdashboard].

☰☰ Hiermee wordt het hoofdmenu van de set-top-box weergegeven.

- Wanneer u geen TV kijkt met een set-top-box: het scherm voor de set-top-box wordt weergegeven.

🔴, 🟢, 🟡, 🔵 Hiermee heeft u toegang tot speciale functies in sommige menu's.


🔴** Voert de registratiefunctie uit.

📺, || (Besturingsknoppen) Hiermee bedient u de media-inhoud.

De Magic-afstandsbediening registreren

Zo registreert u de Magic-afstandsbediening

Koppel de Magic-afstandsbediening met uw TV voor het eerste gebruik.

- 1 Plaats batterijen in de Magic-afstandsbediening en schakel de TV in.
- 2 Wijs met de Magic-afstandsbediening richting uw TV en druk op  **Wiel (OK)** op de afstandsbediening.

* Wanneer registratie van de Magic-afstandsbediening mislukt, schakel dan de TV uit en weer in en probeer het vervolgens opnieuw.

De registratie van de Magic-afstandsbediening ongedaan maken

Druk vijf seconden lang tegelijkertijd op de knoppen  / **BACK** en  (**BEGINSCHERM**) om de Magic-afstandsbediening van uw TV los te koppelen.

* Druk op de  / **GUIDE**-knop en houd deze langer dan 5 seconden ingedrukt om de Magic Remote tegelijkertijd los te koppelen en opnieuw te registreren.



- Gebruik geen nieuwe en oude batterijen tegelijk. Hierdoor kunnen de batterijen oververhit raken en gaan lekken.
- Als de polen van de batterij niet juist zijn geplaatst, kan dit ertoe leiden dat de batterij barst of gaat lekken, wat tot brand, lichamelijk letsel of milieuvervuiling kan leiden.
- Dit apparaat gebruikt batterijen. Volg de lokale regelgeving inzake het verwijderen van deze batterijen voor het behoud van het milieu. Neem contact op met uw gemeentedienst voor informatie inzake het verwijderen en recyclen.
- Batterijen in het product mogen niet worden blootgesteld aan overmatige warmte zoals zonneshijn, vuur e.d.





Gebruikershandleiding

Lees de GEBRUIKERSHANDLEIDING in het product voor meer informatie over deze tv.

- Om de GEBRUIKERSHANDLEIDING te openen  →  → [Ondersteuning] → [Gebruikershandleiding]

Problemen oplossen

De TV kan niet worden bediend met de afstandsbediening.

- Controleer de afstandsbedieningssensor op het product en probeer het opnieuw.
- Controleer of zich een obstakel tussen het product en de afstandsbediening bevindt.
- Controleer of de batterijen nog werken en goed zijn geplaatst ( naar ,  naar ).

Er worden geen beelden en geluid weergegeven.

- Controleer of het product is ingeschakeld.
- Controleer of de stekker van het netsnoer in een stopcontact is gestoken.
- Controleer of er wel stroom op het stopcontact staat door er een ander product op aan te sluiten.

De TV wordt plotseling uitgeschakeld.

- Controleer de instellingen voor stroomvoorziening. De voeding kan zijn onderbroken.
- Controleer of de functie voor automatisch uitschakelen geactiveerd is in het instellingenmenu.
- Als er geen signaal is terwijl de TV is ingeschakeld, wordt de TV automatisch na 15 minuten van inactiviteit uitgeschakeld.

Bij het verbinden met een pc (HDMI) wordt er geen signaal herkend.

- Schakel de TV uit en weer in met de afstandsbediening.
- Sluit de HDMI-kabel opnieuw aan.
- Start de PC opnieuw op terwijl de TV is ingeschakeld.

Afwijkende weergave

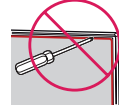
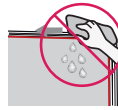
- Als het product koud aanvoelt, flinkt het mogelijk even wanneer het wordt ingeschakeld. Dit is normaal en er mankeert niets aan het product.
- Dit paneel is een geavanceerd product dat uit miljoenen pixels bestaat. U ziet mogelijk kleine zwarte puntjes en/of fel gekleurde puntjes (rood, blauw of groen) met een grootte van 1 ppm op het scherm. Dit duidt niet op een storing en tast de prestaties en betrouwbaarheid van het product niet aan. Dit verschijnsel doet zich ook voor bij producten van andere leveranciers en is geen reden voor vervanging of terugbetaling.
- De helderheid en kleur van het scherm kunnen variëren al naar gelang uw kijkpositie (links/rechts/boven/beneden). Dit verschijnsel wordt veroorzaakt door de kenmerken van het scherm.
De productprestaties hebben hiermee niets te maken en er is geen sprake van een storing.
- De weergave van een stilstaand beeld gedurende een langere periode kan beeldenbranding veroorzaken. Voorkom dat een stilstaand beeld lang op het TV-scherm wordt weergegeven.

Gegenereerd geluid

- “Kraken”: Een krakend geluid dat te horen is tijdens tv-kijken of wanneer de TV wordt uitgeschakeld, wordt gegenereerd door de samentrekking van plastic als gevolg van veranderingen in temperatuur en vochtigheid. Dit geluid is normaal voor producten waarvoor thermische vervorming vereist is.
- Elektrische brom: Een zacht zoemgeluid dat wordt gegenereerd door een snelle schakeling, die een grote hoeveelheid stroom genereert voor het gebruik van een product. Dit geluid verschilt per product. Dit gegenereerde geluid tast de prestaties en betrouwbaarheid van het product niet aan.



- Als u het product reinigt, voorkom dan dat er vloeistoffen of vreemde voorwerpen in de opening tussen de boven-, linker of rechter zijde van het paneel en het richtpaneel terecht komen. (Afhankelijk van het model)



- Zorg ervoor dat u de doek uitwringt zodat overtollig water of reinigingsmiddel worden verwijderd.
- Spuit geen water of reinigingsmiddel rechtstreeks op het TV scherm.
- Zorg ervoor dat u net genoeg water of reinigingsmiddel op een droge doek aanbrengt om het scherm af te kunnen nemen.

Specificaties

(Afhankelijk van het land)

NEDERLANDS

Broadcastingspecificaties			
	Digitale TV		Analoge TV
Televisiesysteem	DVB-S/S2 DVB-T/T2 DVB-C		PAL/SECAM B/G/I/D/K SECAM L
Kanaalbereik (Band)	DVB-S/S2 ¹	DVB-C ¹	DVB-T/T2 ¹
	950 ~ 2150 MHz	46 ~ 890 MHz	VHF III : 174 ~ 230 MHz UHF IV : 470 ~ 606 MHz UHF V : 606 ~ 862 MHz S Band II : 230 ~ 300 MHz S Band III : 300 ~ 470 MHz
Maximumaantal programma's dat kan worden opgeslagen	6000	3000	
Externe antenne-impedantie	75 Ω		
CI-module (b x h x d)	100,0 mm x 55,0 mm x 5,0 mm		

1 Alleen modellen die geschikt zijn voor DVB-T2/C/S2.

(Alleen NANO80*, NANO81*)

Draadloze module (LGSBWAC02) specificaties	
Draadloze LAN (IEEE 802.11a/b/g/n/ac)	
Frequentiebereik	Uitgangsvermogen (max.)
2400 tot 2483,5 MHz	17 dBm
5150 tot 5725 MHz	19 dBm
5725 tot 5850 MHz	10,5 dBm
Bluetooth	
Frequentiebereik	Uitgangsvermogen (Max.)
2400 tot 2483,5 MHz	8,5 dBm
<p>Omdat bandkanalen kunnen verschillen per land, kan de gebruiker de bedieningsfrequentie niet wijzigen of aanpassen. Dit product is geconfigureerd voor de regionale frequentietabel.</p> <p>Het is optimaal voor de gebruiker als dit apparaat op minimaal 20 cm van het lichaam wordt geïnstalleerd en bediend.</p> <p>* "IEEE 802.11ac" is niet in alle landen beschikbaar.</p>	

(Met uitzondering van NANO80*, NANO81*)

Draadloze module (LGSBWAC92) specificaties	
Draadloze LAN (IEEE 802.11a/b/g/n/ac)	
Frequentiebereik	Uitgangsvermogen (max.)
2400 tot 2483,5 MHz	18 dBm
5150 tot 5725 MHz	18 dBm
5725 tot 5850 MHz	12 dBm
Bluetooth	
Frequentiebereik	Uitgangsvermogen (Max.)
2400 tot 2483,5 MHz	8 dBm
Omdat bandkanalen kunnen verschillen per land, kan de gebruiker de bedieningsfrequentie niet wijzigen of aanpassen. Dit product is geconfigureerd voor de regionale frequentietabel. Het is optimaal voor de gebruiker als dit apparaat op minimaal 20 cm van het lichaam wordt geïnstalleerd en bediend. * "IEEE 802.11ac" is niet in alle landen beschikbaar.	

Omgevingsomstandigheden	
Gebruikstemperatuur	0 °C tot 40 °C
Luchtvochtigheid bij gebruik	Minder dan 80 %
Opslagtemperatuur	-20 °C tot 60 °C
Luchtvochtigheid bij opslag	Minder dan 85 %

- Zie het etiket op het product voor informatie over de stroomvoorziening en het stroomverbruik.
 - Het typische stroomverbruik wordt gemeten in overeenstemming met IEC 62087 of de energievoorschriften van elk land.
 - * Bij sommige modellen bevindt het etiket zich aan de binnenkant van het deksel van de aansluitingsklem van het externe apparaat.
 - * Afhankelijk van het model of het land is het mogelijk dat het typische stroomverbruik niet op het etiket staat.

Informatiebericht over Open Source-software

Ga naar <http://opensource.lge.com> om de broncode onder GPL, LGPL, MPL en andere licenties voor open sources in dit product te achterhalen.

Naast de broncode zijn alle licentievoorwaarden, beperkingen van garantie en auteursrechtenaanduidingen beschikbaar om te downloaden.

LG Electronics zal u tevens open-source code ter beschikking stellen op CD-ROM tegen de kostprijs van verspreiding (zoals de kosten voor media, verzending en handling) na ontvangst van een verzoek per e-mail naar opensource@lge.com.

Deze aanbieding is geldig voor een periode van drie jaar na onze laatste zending van dit product. Deze aanbieding is geldig voor iedereen die deze informatie ontvangt.

Licenties

HDMITM
HIGH-DEFINITION MULTIMEDIA INTERFACE

HEVC AdvanceTM
Covered by Patents at patentlist.hevcadvance.com

POWERED BY

QUICK SET

(Alleen op door Magic Remote ondersteund model)



Het model- en serienummer van het product vindt u op de achterzijde en op één zijkant van de het product. Noteer deze nummers hieronder voor het geval u onderhoudswerkzaamheden moet laten uitvoeren.

Modellen _____

Serienummer _____