



www.lg.com

Copyright © 2022 LG Electronics Inc.

Alle rechten voorbehouden.

LG OLED TV

GEBRUIKERSHANDLEIDING

Veiligheid en referentie

Lees deze handleiding zorgvuldig door voordat u het apparaat bedient en bewaar de handleiding op een veilige plek zodat u deze in de toekomst kunt raadplegen.

Het model- en serienummer van het product vindt u op de achterzijde en op één zijkant van de het product. Noteer deze nummers hieronder voor het geval u onderhoudswerkzaamheden moet laten uitvoeren.

Modellen

Serienummer

Voordat u deze handleiding leest

- Lees deze handleiding zorgvuldig voordat u de TV bedient en bewaar de handleiding om deze in de toekomst te kunnen raadplegen.
- Van de website kunt u de handleiding downloaden inclusief installatie, gebruik, probleemoplossing, specificaties, licentie enz. en u kunt de inhoud weergeven op uw pc of mobiele apparaat.
- **Gebruikershandleiding** : Lees de GEBRUIKERSHANDLEIDING in het product voor meer informatie over deze tv. (Afhankelijk van het model)
 - Om de GEBRUIKERSHANDLEIDING te openen (⊗) → (⊙) → [Ondersteuning] → [Gebruikershandleiding]

Afzonderlijk aan te schaffen

- Afzonderlijk aan te schaffen items kunnen zonder voorafgaande kennisgeving worden gewijzigd of aangepast om de kwaliteit te verbeteren. Neem contact op met uw winkelier wanneer u deze onderdelen wilt kopen. Deze apparaten werken alleen met bepaalde modellen.
 - De naam en het ontwerp van het model zijn afhankelijk van verbeteringen in de productfuncties en van de omstandigheden en het beleid van de fabrikant.
 - Een kabel om antennes en externe apparaten mee aan te sluiten, moet apart worden aangeschaft.
- ✓ **Opmerking**
- Productspecificaties kunnen of inhoud van deze handleiding kan worden gewijzigd zonder voorafgaande kennisgeving als gevolg van doorgevoerde verbeteringen in het product.
 - De items die bij uw product worden geleverd, kunnen verschillen afhankelijk van het model.
 - Uw TV kan afwijken van de getoonde afbeelding.

Waarschuwing! Veiligheidsinstructies



LET OP: VERWIJDER DE BEHUIZING (OF ACHTERKANT) NIET OM HET RISICO OP ELEKTRISCHE SCHOKKEN TE BEPERKEN. ER ZITTEN GEEN DOOR DE GEBRUIKER TE ONDERHOUDEN ONDERDELEN IN HET PRODUCT. RAADPLEEG ERKEND ONDERHOUDSPERSONEEL.



Dit symbool is bedoeld om de gebruiker te wijzen op de aanwezigheid van ongeïsoleerde, gevaarlijke spanning in de behuizing van het product die van een dusdanige hoogte kan zijn dat er een risico bestaat op elektrische schokken.



Dit symbool is bedoeld om de gebruiker erop te wijzen dat er zich belangrijke bedienings- en onderhoudsinstructies in de meegeleverde documentatie van het apparaat bevinden.

WAARSCHUWING: STEL DIT PRODUCT NIET BLOOT AAN REGEN OF VOCHT OM HET RISICO OP BRAND OF ELEKTRISCHE SCHOKKEN TE BEPERKEN.

- OM VERSPREIDING VAN VUUR TE VOORKOMEN, MOET U KAARSEN OF ANDERE ZAKEN MET OPEN VLAMMEN ALTIJD UIT DE BUURT VAN DIT PRODUCT HOUDEN.
 - **Plaats de TV en afstandsbediening niet in de volgende omgevingen:**
 - Stel het product niet bloot aan direct zonlicht.
 - Een gebied met een hoge vochtigheid zoals een badkamer.
 - In de buurt van een warmtebron, zoals een kachel, of andere apparaten die warmte produceren.
 - In de buurt van keukenwerkbladen of luchtbevochtigers, waar ze kunnen worden blootgesteld aan stoom of olie.
 - Plekken die blootstaan aan regen of wind.
 - Niet blootstellen aan druppels of spatten; plaats geen met vloeistof gevulde voorwerpen zoals vazen, bekers enz. op of boven het apparaat (bijvoorbeeld op een plank boven het apparaat).
 - Houd de tv uit de buurt van brandbare stoffen, zoals brandstof of kaarsen, en airconditioning.
 - Plaats het product niet op zeer stoffige plekken.
- Anders kan dit leiden tot brand, elektrische schokken, verbranding/explosie, storingen of vervorming van het product.
- **Ventilatie**
 - Plaats de tv op een goed geventileerde locatie. Plaats het product niet in een kleine ruimte zoals een boekenkast.
 - Installeer het product niet op een tapijt of kussen.
 - Blokkeer of bedek het product niet met doek of andere materialen terwijl deze ingeschakeld is.
 - Raak de ventilatie-openingen niet aan. Als u de tv lang gebruikt, kunnen de ventilatie-openingen heet worden.

- Bescherm de kabel tegen fysiek of mechanisch misbruik, zoals draaien, vastzetten, perforeren, klem zitten tussen een deur, of dat erop wordt gelopen. Let vooral op stekkers, stopcontacten en het punt waar de kabel uit het toestel komt.
 - Verplaats de tv niet terwijl het netsnoer in het stopcontact zit.
 - Gebruik geen beschadigd of los zittend netsnoer.
 - Pak de stekker als u het netsnoer uit het stopcontact haalt. Trek niet aan het netsnoer om de tv uit het stopcontact te halen.
 - Doe niet te veel apparaten in hetzelfde AC-stopcontact, dit kan leiden tot brand of elektrische schokken.
 - **Apparaat loskoppelen van het stroomnet**
 - De stekker is het ontkoppelingapparaat. In geval van nood moet de stekker gemakkelijk toegankelijk zijn.
 - Laat kinderen niet op de TV klimmen of aan de TV gaan hangen. Hierdoor kan de TV omvallen en ernstig letsel veroorzaken.
 - **Aarden van buitenantennes** (kan verschillen per land):
 - Als een buitenantenne is geïnstalleerd, volg dan de volgende instructies. Een buitenantennesysteem mag niet in de buurt van elektriciteitskabels of andere elektrische circuits of spanningscircuits worden geplaatst, of op zo'n manier dat de antenne in contact kan komen met zulke elektriciteitskabels of -circuits, omdat dit kan leiden tot ernstig letsel of zelfs de dood.
 - Raak het apparaat of de antenne nooit aan tijdens een onweersbui. Dat is levensgevaarlijk; er bestaat elektrocutiegevaar, u kunt gewond raken.
 - Sluit het netsnoer goed en stevig aan op de tv en het stopcontact. Als dit niet gebeurt, kan het leiden tot schade aan de stekker en het stopcontact en in extreme gevallen kan dit leiden tot brand.
 - Steek geen metalen of brandbare voorwerpen in het product. Als een vreemd voorwerp in het product valt, haal dan het netsnoer uit het stopcontact en neem contact op met de klantenservice.
 - Raak het uiteinde van het netsnoer niet aan terwijl deze is aangesloten op het stroomnet. Dit kan leiden tot elektrocutie.
 - **Als enig van het volgende voorkomt, moet u het apparaat meteen loskoppelen van het stroomnet en contact opnemen met de klantenservice in uw regio.**
 - Het product is beschadigd.
 - Als water of enig andere stof in het product terecht komt (zoals een AC-adapter, netsnoer, of tv).
 - Als u rook ruikt of andere vreemde geuren verspreid worden door de tv.
 - Bij onweersbuien of bij het gedurende lange tijd niet gebruiken van het product.
- Zelfs als de tv is uitgeschakeld met behulp van de afstandsbediening of de knop op de tv, blijft de AC-spanningsbron verbonden met het apparaat zolang deze niet wordt losgekoppeld van het stroomnet.
- Gebruik geen elektrische hoogspanningsapparatuur in de buurt van de tv (zoals een elektrische insectenverdelger). Dit kan leiden tot storingen.
 - Probeer dit product niet aan te passen op enige wijze zonder schriftelijke toestemming van LG Electronics. Dit kan leiden tot brand of elektrische schokken. Neem contact op met de klantenservice in uw regio voor onderhoud of reparaties. Zonder toestemming aangebrachte wijzigingen kunnen ertoe leiden dat het recht van de gebruiker om dit apparaat te bedienen vervalt.
 - Gebruik uitsluitend door LG Electronics goedgekeurde hulpstukken/accessoires. Anders kan het leiden tot brand, elektrische schokken, storingen of schade aan het product.
 - Demonteer de AC-adapter of het netsnoer nooit. Dit kan brand of een elektrische schok tot gevolg hebben.
 - Ga voorzichtig om met de adapter om te voorkomen dat deze valt of ergens tegenaan botst. Schokken kunnen leiden tot schade aan de adapter.
 - Om het risico op elektrische schokken tot een minimum te beperken, moet u de tv niet met natte handen aanraken. Als de pennen van de stekker nat of stoffig zijn, moet u de stekker drogen of schoonmaken.
 - **Batterijen**
 - Berg de accessoires (batterij etc.) op een veilige locatie op, buiten bereik van kinderen.
 - Sluit de batterijen nooit kort, haal deze niet uit elkaar en zorg ervoor dat ze niet oververhit raken. Gooi de batterijen nooit in vuur. Batterijen mogen niet blootgesteld worden aan extreme hitte.
 - Let op: Als u de batterij vervangt door een batterij van een incorrect type, dan verhoogt u het risico op brand of een explosie.
 - **Verplaatsen**
 - Als u het apparaat verplaatst, zorg er dan voor dat het product uitgeschakeld en losgekoppeld van het stroomnet is en alle kabels verwijderd zijn. Er zijn wellicht 2 of meer mensen voor nodig om grotere tv's te transporteren. Oefen geen druk uit op het frontpaneel van de tv. Anders kan het leiden tot schade aan het product, brand of letsel.
 - Houd het zakje met antivochtigheidsmateriaal en alle plastic verpakking buiten het bereik van kinderen.
 - Stoot nergens tegenaan met het product, laat geen objecten op het product vallen en laat niets vallen op het scherm.
 - Druk niet hard op het scherm met uw hand of een scherp object, zoals een nagel, pen of potlood. Voorkom krassen. Dit kan leiden tot schade aan het scherm.
 - **Reinigen**
 - Bij het reinigen moet u de stekker uit het stopcontact halen en het apparaat met een zachte/droge doek afvegen. Spuit geen water of andere vloeistoffen direct op de tv. Gebruik nooit glasreiniger, luchtverfrisser, insecticide, smeermiddel, was (auto, industrieel), schurende middelen, thinner, benzeen, alcohol enz. Deze kunnen de TV en het scherm beschadigen. Dit kan leiden tot elektrische schokken of schade aan het product.

De TV optillen en verplaatsen

Lees het onderstaande als u de TV wilt optillen of verplaatsen om te voorkomen dat de TV gekrast of beschadigd raakt, en als u de TV veilig wilt vervoeren, ongeacht het type en afmeting.

- Wij raden u aan de TV te verplaatsen in de doos of het verpakkingsmateriaal waarin de TV oorspronkelijk is geleverd.
- Voordat u de TV verplaatst of optilt, koppelt u het netsnoer en alle kabels los.
- Wanneer u de TV vasthoudt, moet het scherm van u af zijn gekeerd om beschadiging te voorkomen.
- Houd de zij- en onderkant van de TV stevig vast. Let erop dat u de TV niet vasthoudt aan het doorzichtige gedeelte, de luidspreker of het luidsprekerrooster.
- Voor het vervoeren van een grote TV zijn ten minste 2 mensen nodig.
- Bij het vervoeren van de TV mag de TV niet worden blootgesteld aan schokken of buitensporige trillingen.
- Houd de TV tijdens het vervoer rechtop. Draai de TV nooit op zijn kant en kantel deze niet naar links of rechts.
- Buig het frame niet teveel. Hierdoor kan het scherm beschadigd raken.
- Zorg ervoor dat de knoppen niet beschadigd raken als u de TV verplaatst.



- Voorkom te allen tijde dat u het scherm aanraakt, aangezien hierdoor het scherm beschadigd kan raken.
- Als u de standaard aan het TV-toestel wilt bevestigen, leg dan het scherm voorover op een zachte of platte ondergrond om krassen op het scherm te voorkomen.

Op een tafelblad plaatsen

- 1 Til de TV op, kantel deze rechtop en zet de TV op het tafelblad.
 - Laat een ruimte vrij van (minimaal) 10 cm vanaf de muur voor een goede ventilatie.
- 2 Sluit het netsnoer aan op een stopcontact.



- Breng geen vreemde stoffen (oliën, smeermiddelen, enz.) aan de schroeven aan tijdens de montage van het product. (Doet u dit toch, dan kan het product beschadigd raken.)
- Als u de TV op een standaard installeert, moet u maatregelen treffen om te voorkomen dat het product kantelt. Hierdoor kan het product omvallen en letsel veroorzaken.
- Gebruik alleen goedgekeurde items om de veiligheid en levensduur van het product te garanderen.
- Eventuele beschadiging en letsel door gebruik van niet-goedgekeurde items wordt niet gedekt door de garantie.
- Zorg ervoor dat de schroeven juist zijn geplaatst en stevig zijn aangedraaid. (Indien ze niet stevig zijn vastgedraaid, kan de TV na installatie naar voren kantelen.) Gebruik niet te veel kracht en draai de schroeven niet al te stevig aan; anders kan de schroef beschadigd raken en doldaaien.

De tv aan de muur hangen

- 1 Bevestig de oogbouten of de TV-steunen met schroeven aan de achterkant van de TV.
 - Als in de gaten voor de oogbouten andere bouten zijn geplaatst, verwijdert u deze eerst.
 - 2 Monteer de muurbeugels met bouten aan de muur. Lijn de positie van de muursteunen uit met de oogbouten op de achterkant van de TV.
 - 3 Gebruik een stevig touw om de oogbouten en muursteunen aan elkaar te bevestigen. Zorg ervoor dat het touw horizontaal loopt aan het platte oppervlak.
- Gebruik een meubel of kast die sterk genoeg is om de TV veilig neer te zetten.
 - Beugels, bouten en touwen zijn niet bijgeleverd. U kunt additionele accessoires bij uw lokale dealer verkrijgen.

De tv aan de muur hangen

Bevestig voorzichtig een optionele muurbevestigingssteun op de achterkant van de TV en monteer de muurbevestigingssteun aan een massieve muur die loodrecht op de vloer staat. Als u de TV monteert op andere bouwmaterialen, vraagt u advies aan vakmensen. LG raadt aan dat de muurbevestiging uitgevoerd wordt door een erkende professionele installateur.

We raden aan om een muurbevestigingssteun van LG te gebruiken.

De muurbevestigingssteun van LG kan eenvoudig worden verplaatst terwijl de kabels zijn aangesloten. Wanneer u niet de muurbevestigingssteun van LG gebruikt, gebruik dan een muurbevestigingssteun waarbij het apparaat goed aan de muur wordt bevestigd met genoeg ruimte om externe apparaten aan te sluiten. Het is raadzaam om alle kabels aan te sluiten voordat u vaste muursteunen plaatst.



- Draai de schroeven goed vast om te voorkomen dat de TV naar voren kantelt en draai ze niet te vast.
- Zie uw aparte aankoop voor meer informatie over schroeven en de muurbevestiging.
- Als u het product aan een muur wilt monteren, monteert u de VESA-compatibele muurbevestigingssteun (optionele onderdelen) aan de achterzijde van het product. Bij installatie met de muurbevestigingssteun (optionele onderdelen) dient u de TV zorgvuldig te bevestigen, zodat deze niet kan vallen.
- Als u een tv aan de muur hangt, zorg er dan voor dat de stroom- en signaalkabels zich niet aan de achterkant van de tv bevinden.
- Bevestig dit product niet aan een muur als het kan worden blootgesteld aan olie of olienevel. Dit kan het product beschadigen en ervoor zorgen dat het product valt.
- Als de muurbevestigingssteun wordt gemonteerd, is het raadzaam om het montagegat te blokkeren om te voorkomen dat er stof en insecten via de tape in terecht komen. (Afhankelijk van het model)

Antenne/Kabel

Sluit de TV met behulp van een RF-kabel (75 Ω) aan op een antenneaansluiting op de muur.

- Gebruik een signaalsplitter om meer dan twee TV's te gebruiken.
- Als de beeldkwaliteit slecht is, installeert u een signaalversterker om de beeldkwaliteit te verbeteren.
- Als de beeldkwaliteit slecht is terwijl een antenne is aangesloten, probeert u de antenne in de juiste richting te draaien.
- Antennekabel en converter worden niet meegeleverd.
- Als een locatie Ultra HD-uitzendingen niet ondersteunt, kan deze TV geen rechtstreekse Ultra HD-uitzendingen ontvangen.

Satelliet

Sluit de TV met behulp van een RF-satellietkabel (75 Ω) aan op een satellietshotel. (Afhankelijk van het model)

De TV starten

De TV aanzetten

U kunt de TV bedienen door op de knop te drukken.

<A type>



Inschakelen (Drukken)
Uitschakelen¹⁾ (Indrukken en vasthouden)
Menuknop (Drukken²⁾)
Menuselectie (Indrukken en vasthouden³⁾)

- 1) Alle geopende apps worden gesloten, en eventuele opnamen worden gestopt. (Afhankelijk van het land)
- 2) Druk kort op de knop terwijl de TV is ingeschakeld om naar het menu te navigeren.
- 3) U kunt deze functie gebruiken via het bedieningsmenu.

<B type>



Inschakelen (Drukken)
Uitschakelen¹⁾ (Indrukken en vasthouden)



Volumeregeling



Kanaalregeling

- 1) Alle geopende apps worden gesloten, en eventuele opnamen worden gestopt. (Afhankelijk van het land)

✓ **Opmerking**

- Als de TV voor het allereerste gebruik wordt ingeschakeld, duurt de initialisatie van de TV mogelijk een paar minuten.
- De OSD (schermweergave) van uw TV kan enigszins afwijken van de afbeeldingen in deze handleiding.
- Het apparaat moet aangesloten worden op een makkelijk toegankelijk stopcontact in de buurt. Sommige apparaten beschikken niet over een fysieke aan/uit-knop en kunnen enkel uitgeschakeld worden door het netsnoer uit het stopcontact te halen.

Aansluitingen

U kunt diverse externe apparaten aansluiten op de TV en de invoerbron wijzigen om het externe apparaat te kiezen. Zie voor meer informatie over het aansluiten van externe apparaten de handleiding die bij elk extern apparaat is geleverd.

HDMI

- Bij het aansluiten van de HDMI-kabel moeten het product en alle externe apparaten uitgeschakeld en losgekoppeld zijn.
- Ondersteunde HDMI-audio-indeling (Afhankelijk van het model):
True HD (48 kHz),
Dolby Digital / Dolby Digital Plus (32 kHz / 44,1 kHz / 48 kHz),
PCM (32 kHz / 44,1 kHz / 48 kHz / 96 kHz / 192 kHz)

✓ **Opmerking**

- Als het apparaat dat verbonden is met Ingang ook HDMI Deep Colour ondersteunt, kan uw afbeelding helderder zijn. Maar als het apparaat dit niet ondersteunt, werkt het mogelijk niet correct. Schakel in dat geval de instelling [HDMI Deep Colour] van de tv uit.
- → → [Algemeen] → [Apparaten] → [HDMI-instellingen] → [HDMI Deep Colour]
- Gebruik een goedgekeurde kabel waarop het HDMI-logo is bevestigd.
- Als u geen goedgekeurde HDMI-kabel gebruikt, wordt het scherm mogelijk niet weergegeven of kan er een verbindingfout optreden.
- Aanbevolen HDMI-kabeltypen
 - Ultra High-Speed HDMI[®]™-kabel (3 m of minder)

USB

Sommige USB-hubs werken mogelijk niet. Als een USB-apparaat dat via een USB-hub is aangesloten niet wordt gedetecteerd, sluit u het apparaat direct aan op de USB-poort van de TV.

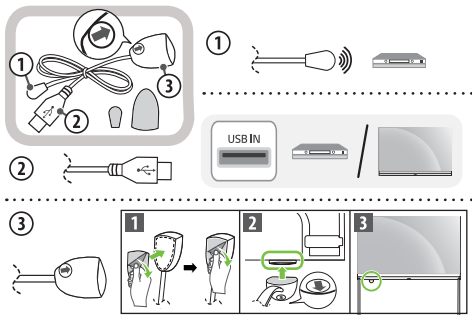
✓ Opmerking



- Voor een optimale aansluiting moeten de HDMI-kabels en USB-apparaten een stekkerbehuizing hebben die minder dan 10 mm dik en 18 mm breed is. Gebruik een verlengkabel die USB 2.0 ondersteunt als de USB-kabel of de USB-geheugenstick niet in de USB-poort van de tv past.

IR-repeater

Als de settopbox op de achterste beugel is gemonteerd, kan de ontvanger van de afstandsbediening worden afgedekt. Als gevolg hiervan is de signaalontvangst van de afstandsbediening mogelijk niet soepel. (Afhankelijk van het model)

(Als problemen met bediening via de afstandsbediening aanhouden, kunt u een IR-extender (verlengkabel voor signaal van de afstandsbediening) gebruiken om het probleem op te lossen.)



- **1 Zender** : Een plaats waar de signaalontvangst van de settopbox stabiel is.
- **2 Stroomaansluiting** : USB-poort van de settopbox of tv.
- **3 Ontvanger** : De linker benedenhoek van de tv of een plaats waar de signaalontvangst van de afstandsbediening stabiel is. (Bevestig het -teken op de voorkant.)
- Afstelling van de afstandsbediening is nodig om de IR-extender te kunnen gebruiken. Druk op  op de afstandsbediening en selecteer vervolgens  → [Algemeen] → [Apparaten] → [Externe apparaten] → [Instellingen voor de universele afstandsbediening].

IR-blaster

Bedien de set-topbox (kabel/satelliet/IP/OTT), Blu-ray-/DVD-speler, soundbar, gameconsoles, etc., met behulp van de IR Blaster. (Afhankelijk van het land) (Afhankelijk van het model)

✓ Opmerking

- Sluit de IR Blaster-kabel aan op de IR Blaster-poort van de televisie.
- Bedien het apparaat via de instellingen voor de universele afstandsbediening.
- Fixeer de IR Blaster met de meegeleverde 3M-tape.

Externe apparatuur

De mogelijke externe apparaten zijn: Blu-ray-speler, HD-ontvangers, dvd-spelers, videorecorders, audiosystemen, usb-opslagapparaten, pc, spelcomputers en andere externe apparatuur.

✓ Opmerking

- De aansluiting van externe apparaten kan per model verschillen.
- Het is mogelijk dat in de PC-modus ruis aan de resolutie, het verticale patroon, het contrast of de helderheid is gekoppeld. Verander bij optreden van ruis de pc-uitgang naar een andere resolutie, verander het vernieuwingstempo naar een ander tempo of pas helderheid en contrast aan in het menu [Beeld] totdat het beeld helder is.
- Afhankelijk van de grafische kaart werken bepaalde resolutie-instellingen in de PC-modus mogelijk niet juist.
- Als er ULTRA HD-inhoud op uw PC wordt afgespeeld, kan de video of GELUID mogelijk worden verstoord, afhankelijk van de prestaties van uw PC. (Afhankelijk van het model)
- Gebruik bij aansluiting op een bekabeld LAN een CAT 7-kabel met snelle internettransmissie. (Alleen als LAN poort aanwezig is.)
- Als de draadloze router of het externe invoerapparaat op de beugel aan de achterkant van de tv is gemonteerd, kan het product beschadigd of defect raken door de hitte van het apparaat. Na controle van de gebruikershandleiding van elk apparaat, monteer het volgens de voorzorgsmaatregelen voor gebruik. (Afhankelijk van het model)

Specificaties

(Afhankelijk van het land)

Broadcastingspecificaties				
	Digitale TV			Analoge TV
Televiesysteem	DVB-T/T2 DVB-C DVB-S/S2			PAL B/B, PAL B/G, PAL D/K, PAL-I, SECAM B/G, SECAM D/K, NTSC-M
Kanaalbereik	DVB-S/S2	DVB-C	DVB-T/T2	46 ~ 862 MHz
	950 ~ 2150 MHz	46 ~ 890 MHz	VHF III : 174 ~ 230 MHz UHF IV : 470 ~ 606 MHz UHF V : 606 ~ 862 MHz S Band II : 230 ~ 300 MHz S Band III : 300 ~ 470 MHz	
Maximaal aantal programma's dat kan worden opgeslagen	6000		3000	
Externe antenne-impedantie	75 Ω			
CI-module (B x H x D)	100,0 mm x 55,0 mm x 5,0 mm			

Omgevingsomstandigheden	
Gebruikstemperatuur	0 °C tot 40 °C
Luchtvochtigheid bij gebruik	Minder dan 80 %
Opslagtemperatuur	-20 °C tot 60 °C
Luchtvochtigheid bij opslag	Minder dan 85 %

- Zie het etiket op het product voor informatie over de stroomvoorziening en het stroomverbruik. (Afhankelijk van het land)
 - Het type stroomverbruik wordt gemeten in overeenstemming met IEC 62087 of de energievoorschriften van elk land.
 - * Bij sommige modellen bevindt het etiket zich aan de binnenkant van het deksel van de aansluitingsklem van het externe apparaat.
 - * Afhankelijk van het model of het land is het mogelijk dat het type stroomverbruik niet op het etiket staat.

Informatiebericht over Open Source-software

Om de broncode te verkrijgen onder GPL, LGPL, MPL, en andere open source licenties die de verplichting hebben broncode vrij te geven, die in dit product is opgenomen, en om toegang te krijgen tot alle genoemde licentievoorwaarden, copyrightkennisgevingen en andere relevante documenten, bezoek <https://opensource.lge.com>.

LG Electronics zal u tevens open-source code ter beschikking stellen op CD-ROM tegen de kostprijs van verspreiding (zoals de kosten voor media, verzending en handling) na ontvangst van een verzoek per e-mail naar opensource@lge.com.

Dit aanbod is geldig voor iedereen die deze informatie ontvangt voor een periode van drie jaar na onze laatste verzending van dit product.

Licenties

HDMI™

HIGH-DEFINITION MULTIMEDIA INTERFACE

QUICK SET®

(Alleen op door Magic Remote ondersteund model)

HEVC Advance™

Covered by patents at patentlist.accessadvance.com

Problemen oplossen

De TV kan niet worden bediend met de afstandsbediening.	<ul style="list-style-type: none">• Controleer de afstandsbedieningssensor op het product en probeer het opnieuw.• Controleer of zich een obstakel tussen het product en de afstandsbediening bevindt.• Controleer of de batterijen nog werken en goed zijn geplaatst (⊕ naar ⊕, ⊖ naar ⊖).
Er worden geen beelden en geluid weergegeven.	<ul style="list-style-type: none">• Controleer of het product is ingeschakeld.• Controleer of de stekker van het netsnoer in een stopcontact is gestoken.• Controleer of er wel stroom op het stopcontact staat door er een ander product op aan te sluiten.
De TV wordt plotseling uitgeschakeld.	<ul style="list-style-type: none">• Controleer de instellingen voor stroomvoorziening. De voeding kan zijn onderbroken.• Controleer of de functie voor automatisch uitschakelen geactiveerd is in het instellingenmenu.• Als er geen signaal is terwijl de TV is ingeschakeld, wordt de TV automatisch na 15 minuten van inactiviteit uitgeschakeld.
Bij het verbinden met een pc (HDMI) wordt er geen signaal herkend.	<ul style="list-style-type: none">• Schakel de TV uit en weer in met de afstandsbediening.• Sluit de HDMI-kabel opnieuw aan.• Start de PC opnieuw op terwijl de TV is ingeschakeld.
Afwijkende weergave	<ul style="list-style-type: none">• Als het product koud aanvoelt, flikkert het mogelijk even wanneer het wordt ingeschakeld. Dit is normaal en er mankeert niets aan het product.• Dit paneel is een geavanceerd product dat uit miljoenen pixels bestaat. U ziet mogelijk kleine zwarte puntjes en/of fel gekleurde puntjes (Wit, rood, blauw of groen) met een grootte van 1 ppm op het scherm. Dit duidt niet op een storing en tast de prestaties en betrouwbaarheid van het product niet aan. Dit verschijnsel doet zich ook voor bij producten van andere leveranciers en is geen reden voor vervanging of terugbetaling.• De helderheid en kleur van het scherm kunnen variëren al naar gelang uw kijkpositie (links/rechts/boven/beneden). Dit verschijnsel wordt veroorzaakt door de kenmerken van het scherm. De productprestaties hebben hiermee niets te maken en er is geen sprake van een storing.
Gegenereerd geluid	<ul style="list-style-type: none">• “Kraken”: Een krakend geluid dat te horen is tijdens tv-kijken of wanneer de TV wordt uitgeschakeld, wordt gegenereerd door de samentrekking van plastic als gevolg van veranderingen in temperatuur en vochtigheid. Dit geluid is normaal voor producten waarvoor thermische vervorming vereist is.• Elektrische brom: Een zacht zoemgeluid dat wordt gegenereerd door een snelle schakeling, die een grote hoeveelheid stroom genereert voor het gebruik van een product. Dit geluid verschilt per product. Dit gegenereerde geluid tast de prestaties en betrouwbaarheid van het product niet aan.



- Zorg ervoor dat u de doek uitwringt zodat overtollig water of reinigingsmiddel worden verwijderd.
- Spuit geen water of reinigingsmiddel rechtstreeks op het TV scherm.
- Zorg ervoor dat u net genoeg water of reinigingsmiddel op een droge doek aanbrengt om het scherm af te kunnen nemen.

Voorzorgsmaatregelen voor het beschermen van het OLED-tv-scherm

In tegenstelling tot gewone LED-/LCD-schermen produceren OLED-tv's beelden die licht uitstralen voor elke pixel, waardoor een perfecte zwarte kleur wordt bereikt en heldere beelden worden weergegeven zonder vervaging.

Vanwege de aard van de organische materialen die worden gebruikt om een beeldkwaliteit met hoge resolutie te bereiken, krijgen OLED-schermen over het algemeen te maken met beeldretentie op het scherm, wat een hardnekkig fenomeen kan zijn. Dit fenomeen wordt waargenomen bij alle OLED-schermen, en hoewel aanbevolen beeldmodi beeldretentie kunnen minimaliseren, kan de huidige technologie dit niet volledig voorkomen.

Het langdurig weergeven van hetzelfde beeld of het herhaaldelijk weergeven van hetzelfde beeld kan beeldretentie op het scherm veroorzaken, wat vanwege de aard van het product een veelvoorkomend verschijnsel is bij OLED-schermen. Dit product heeft een ingebouwde functie voor schermbeveiliging. Geef geen beelden weer die beeldretentie kunnen veroorzaken en volg de aanbevelingen.

Beelden die waarschijnlijk beeldretentie veroorzaken





- Beelden met zwarte gebieden aan de boven- en onderkant en/of de linker- en rechterkant van het scherm.
- Beelden met een beeldverhouding van 4:3 of 21:9.
- Beelden die gedurende een lange tijd statisch zijn, zoals kanaalnummer, stationlogo, gameconsole-pictogram, menu van de set-top-box enz.
- Andere statische beelden of herhaaldelijk weergegeven beelden op het scherm.

[Pixel-opschoonproces] uitvoeren om het OLED-tv-scherm te beschermen

De OLED-tv is uitgerust met een pixelreinigingsfunctie om de status van het scherm zelf te controleren en te voorkomen dat een beeld achterblijft op het scherm. Deze functie berekent automatisch de optimale uitvoeringstijd op basis van de opgebouwde kijktijd en wordt automatisch uitgevoerd wanneer de tv wordt uitgezet. Terwijl deze functie actief is, kunnen er horizontale lijnen verschijnen aan de boven- en onderkant van het scherm. De pixelreinigingsfunctie werkt wanneer het product is aangesloten op het netsnoer en de netvoeding.

- Om deze functie handmatig uit te voeren, drukt u op de knop  van de afstandsbediening, gaat u naar  → [Algemeen] → [OLED Care] → [OLED-paneelverzorging] en drukt u op [Pixel-opschoonproces].

Aanbevelingen voor het minimaliseren van beeldretentie

Als u lang tv kijkt, drukt u op de knop  van de afstandsbediening, gaat u naar  → [Beeld] → [Modus selecteren] en stelt u de modus in op [Eco]. Ga vervolgens naar [Geavanceerde instellingen] → [Helderheid] en stel [OLED pixelhelderheid] in op een lager niveau. Druk daarnaast op de knop  van de afstandsbediening, ga naar  → [Algemeen] → [OLED Care] → [OLED-paneelverzorging] en stel de waarde voor [Logohelderheid aanpassen] in op [Hoog].

Als er beelden met zwarte balken boven/onder/links/rechts van het scherm worden weergegeven, drukt u op de knop  van de afstandsbediening. Druk vervolgens op  en ga naar [Beeld] → [Beeldverhouding] → [Gebruikersselectie] → [Verticale zoom] of [Zoom via 4 pijlen] om de zwarte balken te verwijderen.

Schakel de menu's uit voor het instellen van apparaten zoals set-top-boxes, zodat ze lange tijd niet op het scherm worden weergegeven.

Opmerking

- Zodra het scherm een stilstaand beeld voor een langere periode toont, zal de schermhelderheid automatisch verlaagd worden. De helderheid zal weer op het normale niveau komen zodra andere beelden verschijnen. Dit is een beveiliging om image retention te voorkomen.

De Magic-remote gebruiken



Aan/Uit-Knop Hiermee wordt de TV in- of uitgeschakeld.



Opent het menu [GIDS].



LIST** Hiermee hebt u toegang tot de opgeslagen programmalijst.



Opent het menu [Quick Access bewerken].

- [Quick Access bewerken] is een functie waarmee u rechtstreeks toegang krijgt tot een opgegeven app of Live tv door de cijfertoetsen ingedrukt te houden.



Volumeknoppen Hiermee wordt het volumeniveau geregeld.



Beginscherm Hiermee hebt u toegang tot het BEGINSCHERM.



Beginscherm Start de laatst gebruikte apps.



Wiel (OK) Druk in het midden van de knop om een menu te selecteren. Met de kunt u een ander programma kiezen.



Wiel (OK) Geeft toegang tot de [Magische Verkenner]. U kunt de functie [Magische Verkenner] uitvoeren wanneer de kleur van de aanwijzer is veranderd in paars. Als u een programma bekijkt, houdt u de aanwijzer op de video ingedrukt. Wanneer u [Tv-gids], [Instellingen], [Sportalarm] of [Kunstgalerij] gebruikt, houdt u de tekst ingedrukt.



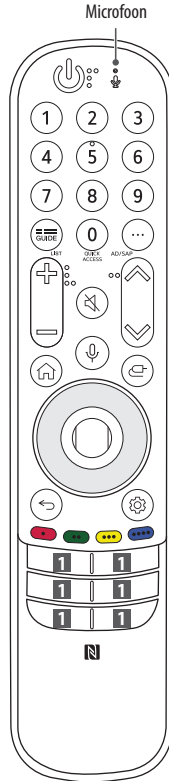
Omhoog/Omlaag/Links/Rechts Druk op de knop omhoog, omlaag, links of rechts om door het menu te bladeren. Als u op de knoppen drukt terwijl de aanwijzer in gebruik is, verdwijnt de aanwijzer van het scherm en werkt de Magic-remote als een normale afstandsbediening. Schud de Magic-remote naar links en rechts om de aanwijzer opnieuw weer te geven.



Terug Hiermee keert u terug naar het vorige niveau.



Terug Hiermee wist u alle schermmenu's en keert u terug naar de laatste invoer.



Cijfertoetsen Hiermee voert u cijfers in.

Opent het menu [Quick Help].

Meer acties Hiermee worden meer functies van de afstandsbediening weergegeven.

AD/SAP** De functie voor audiobeschrijvingen wordt ingeschakeld.

Programmaknoppen Hiermee worden de opgeslagen programma's doorlopen.

Dempen Hiermee wordt het geluid gedempt.

Dempen Open het menu [Toegankelijkheid].

Spraakherkenning Een netwerkverbinding is vereist voor het gebruik van de functie voor spraakherkenning.

Controleer op aanbevolen inhoud. (Sommige aanbevolen diensten zijn in sommige landen mogelijk niet beschikbaar.)

Spraakherkenning Spreek terwijl u de knop ingedrukt houdt om de spraakherkenningsfunctie te gebruiken.

Ingang Hiermee wordt de invoerbron veranderd.

Ingang Opent het menu [Thuisdashboard].

Instellingen Hiermee wordt het menu Snelle instellingen geopend.

Instellingen Opent het menu [Alle instellingen].

Hiermee heeft u toegang tot speciale functies in sommige menu's.

Rode knop Hiermee wordt de opnamefunctie uitgevoerd.

Knoppen voor Streaming-Service Kan op de videostreamingservice worden aangesloten.

De beschrijvingen in deze handleiding gaan uit van de toetsen op de afstandsbediening. Lees deze handleiding aandachtig door en bedien de TV op de juiste wijze.

(Sommige knoppen en services zijn mogelijk niet beschikbaar afhankelijk van het model of de regio.)

Zo registreert u de Magic-remote

Koppel de Magic-remote met uw TV voor het eerste gebruik.

- 1 Plaats batterijen in de Magic-remote en schakel de TV in.
 - 2 Wijs met de Magic-remote richting uw TV en druk op **Wiel (OK)** op de afstandsbediening.
- * Wanneer registratie van de Magic-remote mislukt, schakel dan de TV uit en weer in en probeer het vervolgens opnieuw.

De registratie van de Magic-remote ongedaan maken

Druk vijf seconden lang tegelijkertijd op de knoppen (**Terug**) en (**Beginscherm**) om de Magic-remote van uw TV los te koppelen.

- * Druk op de (**Beginscherm**) en (**Instellingen**)-knoppen en houd deze langer dan 5 seconden ingedrukt om de Magic Remote tegelijkertijd los te koppelen en opnieuw te registreren.



- Het wordt aangeraden een toegangspunt verder dan 0,2 meter bij de TV vandaan te plaatsen. Als het AP op een kortere afstand dan 0,2 meter is geplaatst, werkt de Magic-remote mogelijk niet volgens verwachting als gevolg van interferentie.

Altijd Gereed gebruiken

(Afhankelijk van het model)

U kunt de tv bedienen en met Bluetooth verbinden met directe spraakherkenning terwijl het toestel uitgeschakeld is.

- * → → [Algemeen] → [Always Ready], instelling [De functie inschakelen] op aan.
- * Als u tijdens tv kijken op de knop drukt, schakelt het scherm naar [Always Ready] dat is ingeschakeld, en als u nogmaals op de knop drukt, schakelt het scherm naar [Always Ready] dat is uitgeschakeld.
- * Druk op de knop (**Beginscherm**) of de knop (**Terug**) om tv te kijken wanneer het scherm in [Always Ready] is dat is ingeschakeld.
- * Druk op de knop **Wiel (OK)** om de achtergrond weer te geven wanneer het scherm in [Always Ready] is dat is uitgeschakeld, en druk op de knop om tv te kijken.

✓ Opmerking

- Het gebruik van Always Ready kan het energieverbruik verhogen.
- Meer informatie over de functie kunt u vinden in → → [Ondersteuning] → [Gebruikershandleiding] → [Bevestigen] → [Meer informatie over Always Ready].

Slimme apparaten aansluiten met behulp van NFC-tagging

NFC is een technologie die gebruik maakt van Near-field communication (13,56 MHz), waardoor u gemakkelijk informatie kunt verzenden en ontvangen zonder aparte instellingen. Door een slim apparaat in de buurt van de NFC-afstandsbediening te brengen, kunt u de app LG ThinQ installeren en het apparaat op de tv aansluiten.

- 1 Zet NFC aan in de instellingen van het slimme apparaat. Om NFC te gebruiken met Android-toestellen, stelt u de NFC-optie in om 'lees/schrijftags' in te schakelen in de instellingen van het slimme toestel. De NFC-instellingen kunnen afhankelijk van het apparaat variëren.
- 2 Breng het slimme apparaat in de buurt van de (NFC) op de afstandsbediening. De benodigde afstand voor NFC-tagging is ongeveer 1 cm.
- 3 Volg de instructies om de app LG ThinQ op uw slimme apparaat te installeren.
- 4 Door het slimme apparaat terug te koppelen naar de afstandsbediening heeft u via de app LG ThinQ gemakkelijk toegang nemen tot verschillende functies op de aangesloten tv.

✓ Opmerking

- Deze functie is alleen beschikbaar voor slimme apparaten waarop NFC is ingeschakeld.
- Deze functie is alleen beschikbaar als de afstandsbediening een NFC-logo heeft.

Specificaties

Specificaties (MR22GN, MR22GA)		
	Frequentiebereik	Uitgangsvermogen (max.)
Bluetooth	2400 tot 2483,5 MHz	7 dBm
NFC*	13,553 tot 13,567 MHz	-13,27 dBuA/m @ 10 m

* Alleen MR22GN