



MANUEL D'UTILISATION

Sécurité et référence

Téléviseur LED*

* Le téléviseur LED de LG combine un écran LCD et un rétroéclairage LED.

Veillez lire attentivement ce manuel avant de mettre en service votre produit et conservez-le afin de pouvoir vous y référer ultérieurement.

Avertissement! Consignes de sécurité



AVERTISSEMENT

RISQUE D'ÉLECTROCUTION.
NE PAS OUVRIR.



AVERTISSEMENT : AFIN DE RÉDUIRE LE RISQUE D'ÉLECTROCUTION, NE RETIREZ PAS LE CAPOT (OU L'ARRIÈRE). AUCUNE PIÈCE N'EST RÉPARABLE PAR L'UTILISATEUR LUI-MÊME. CONFIEZ L'ENTRETIEN DE CET APPAREIL À UN PERSONNEL QUALIFIÉ.



Ce symbole est destiné à prévenir l'utilisateur de la présence d'une « tension dangereuse » non isolée dans le boîtier du produit. Cette tension peut être d'amplitude suffisante pour constituer un risque d'électrocution.



Ce symbole est destiné à prévenir l'utilisateur que des instructions importantes sur le fonctionnement et l'entretien (réparation) de l'appareil se trouvent dans la documentation.

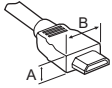
AVERTISSEMENT : AFIN DE RÉDUIRE LE RISQUE D'INCENDIE ET D'ÉLECTROCUTION, N'EXPOSEZ PAS LE PRODUIT À LA PLUIE OU À L'HUMIDITÉ.

- POUR PRÉVENIR TOUT RISQUE D'INCENDIE, VEUILLEZ MAINTENIR LES BOUGIES OU AUTRES OBJETS IMFLAMMABLES ÉLOIGNÉS DE CE PRODUIT EN TOUT TEMPS.
 - **N'installez pas la TV et la télécommande dans les environnements suivants :**
 - Évitez d'exposer l'appareil à la lumière directe du soleil.
 - Une zone fortement humide comme une salle de bain
 - À proximité d'une source de chaleur comme une cuisinière et tout autre appareil produisant de la chaleur.
 - À proximité d'un plan de travail de cuisine ou d'un humidificateur où elles pourraient facilement être exposées à la vapeur ou à l'huile.
 - Une zone exposée à la pluie et au vent.
 - Ne placez pas d'objets contenant du liquide (tel qu'un vase, une tasse, etc.) sur ou au-dessus de ce produit (par exemple, sur une étagère au-dessus de l'unité).
 - N'installez pas le téléviseur à proximité d'objets inflammables, comme de l'essence ou des bougies. N'exposez pas directement le téléviseur à l'air conditionné.
 - N'installez pas l'appareil dans un endroit excessivement poussiéreux.
- Le non-respect de cette consigne peut provoquer un incendie, un choc électrique, une combustion/explosion, un dysfonctionnement ou une déformation du produit.
- **Ventilation**
 - Installez le téléviseur dans un endroit bien aéré. Évitez les espaces fermés, tels qu'un meuble de bibliothèque.
 - N'installez pas le produit sur un tapis ou un coussin.
 - Évitez de bloquer ou de couvrir le produit avec un tissu ou autre matériau lorsque l'unité est branchée.
 - Évitez de toucher les ouvertures de ventilation. Lors de l'utilisation prolongée du téléviseur, les ouvertures de ventilation peuvent surchauffer.
 - Protégez le câble d'alimentation contre les mauvais traitements physiques ou mécaniques, la torsion, la pliure, le pincement, et évitez qu'il ne puisse être pris dans une porte ou que l'on puisse marcher dessus. Vérifiez soigneusement les fiches, les prises murales et les points de sortie du cordon de l'appareil.
 - Ne déplacez pas le téléviseur tant que le cordon d'alimentation est branché.
 - N'utilisez pas de cordon d'alimentation endommagé ou déformé.
 - Veillez à tenir le cordon d'alimentation par la fiche pour le débrancher. Ne tirez pas sur le cordon d'alimentation pour débrancher le téléviseur.
 - Ne branchez pas trop d'appareils à la même prise secteur pour éviter les risques d'incendie ou de choc électrique.
 - **Déconnexion de l'appareil de l'alimentation principale**
 - La fiche d'alimentation est l'élément de déconnexion. En cas d'urgence, la fiche d'alimentation doit rester facilement accessible.
 - Ne laissez pas les enfants grimper sur la TV ou s'agripper dessus. Dans le cas contraire, la TV risque de tomber ce qui peut entraîner des blessures graves.
 - **Mise à la terre de l'antenne extérieure** (peut varier selon le pays):
 - Si une antenne extérieure est installée, respectez les précautions suivantes.
 - Un système d'antenne extérieure ne doit pas être installé à proximité de lignes électriques aériennes ou autres lumières ou circuits électriques. Il ne doit pas entrer en contact avec des lignes ou circuits électriques au risque d'entraîner un décès ou des blessures graves.

- **Mise à la terre** (ne s'applique pas aux appareils ne nécessitant pas de mise à la terre)
 - Un téléviseur muni d'une fiche électrique secteur mise à la terre avec trois broches doit être branché sur une prise secteur mise à la terre avec trois broches. Veillez à brancher le câble de mise à la terre pour éviter les chocs électriques.
 - Ne touchez jamais cet appareil ou cette antenne pendant un orage. Vous pourriez vous électrocuter.
 - Assurez-vous que le cordon d'alimentation est bien branché au téléviseur et à la prise murale. Si ce n'est pas le cas, la fiche d'alimentation et la prise risquent d'être endommagées. Dans des situations extrêmes, un incendie peut se déclarer.
 - N'insérez pas d'objets métalliques ou inflammables dans le produit. Si un corps étranger tombe dans le produit, débranchez le cordon d'alimentation et contactez le service client.
 - Ne touchez pas le bout du cordon d'alimentation lorsqu'il est branché. Vous risqueriez de subir un choc électrique.
 - **Si vous êtes confronté à l'une des situations suivantes, débranchez immédiatement le produit et contactez votre service client local.**
 - Le produit a été endommagé.
 - Si de l'eau ou une autre substance pénètre dans le produit (adaptateur secteur, cordon d'alimentation ou téléviseur).
 - Si vous sentez de la fumée ou toute autre odeur émanant du téléviseur
 - Pendant les orages ou lorsque l'appareil n'est pas utilisé pendant un long moment.
- Même si le téléviseur est éteint via la télécommande ou un bouton, l'alimentation secteur est connectée à l'unité si elle n'est pas débranchée.
- N'utilisez pas d'appareil électrique à haute tension à proximité du téléviseur (par exemple, un tue-mouches électrique). Cela pourrait endommager le produit.
 - N'essayez pas de modifier ce produit sans une autorisation écrite de LG Electronics. Un incendie accidentel ou un choc électrique peuvent se produire. Contactez votre service client local pour tout service ou réparation. Des modifications non autorisées peuvent annuler le droit de l'utilisateur à utiliser ce produit.
 - Utilisez uniquement des pièces/accessoires approuvés par LG Electronics. Le non-respect de cette consigne peut provoquer un incendie, un choc électrique, un dysfonctionnement ou des dommages au produit.
 - Ne démontez pas l'adaptateur secteur ou le câble d'alimentation. Le non-respect de cette consigne peut provoquer un incendie ou une électrocution.
- Manipulez l'adaptateur avec précaution pour éviter de le faire tomber ou de l'abîmer. Un impact pourrait endommager l'adaptateur.
 - Pour réduire les risques d'incendie ou de choc électrique, ne touchez pas le téléviseur avec les mains mouillées. Si le cordon d'alimentation est mouillé ou couvert de poussière, séchez intégralement la prise d'alimentation ou essuyez la poussière.
- **Batteries**
 - Rangez les accessoires (batterie, etc.) dans un endroit sûr hors de portée des enfants.
 - Ne court-circuitez pas les batteries, ne les démontez pas et ne les laissez pas surchauffer. Ne jetez pas les batteries dans un feu. N'exposez pas les piles à une température excessive.
 - Avertissement : il existe un risque d'incendie ou d'explosion si la batterie est remplacée par une autre batterie de type incorrect.
 - **Déplacement**
 - Lorsque vous déplacez le produit, assurez-vous qu'il est éteint, débranché et que tous les câbles ont été retirés. Il faut deux (2) personnes ou plus pour porter un téléviseur de grande taille. Ne vous appuyez pas sur le panneau avant du téléviseur et n'appliquez aucune pression dessus. Vous risqueriez d'endommager le produit ou de vous exposer à un risque d'incendie ou de blessure.
 - Ne laissez pas le matériau d'emballage anti-humidité ou l'emballage en vinylo à la portée des enfants.
 - Évitez tout impact ou chute d'objets sur l'appareil, et ne laissez rien tomber sur l'écran.
 - N'appuyez pas fortement sur le panneau avec la main ou un objet pointu tel qu'un clou, un crayon ou un stylo. Ne rayez pas le panneau. Cela risquerait d'endommager l'écran.
- **Nettoyage**
 - Lorsque vous nettoyez le produit, débranchez le cordon d'alimentation et essuyez délicatement la surface avec un chiffon doux et sec. Ne pulvérisez pas d'eau ou autre liquide directement sur le téléviseur. N'utilisez jamais de produit pour vitre, de désodorisant, d'insecticide, de lubrifiant, de cire pour voiture ou industrielle, d'abrasif, de diluant, de benzène, d'alcool, etc., car ces produits risqueraient d'endommager le produit et / ou son écran. Le non-respect de cette consigne peut provoquer un choc électrique ou endommager le produit.

Préparation

- Si le téléviseur est mis sous tension pour la première fois depuis son expédition depuis l'usine, l'initialisation peut prendre quelques minutes.
- L'image présentée peut être différente de votre téléviseur.
- L'affichage à l'écran de votre TV peut différer légèrement de celui qui est présenté dans ce manuel.
- Les menus et options disponibles peuvent être différents selon la source d'entrée ou le modèle de produit utilisé.
- De nouvelles fonctionnalités pourront être ajoutées ultérieurement à ce téléviseur.
- Le téléviseur doit être raccordé à une prise électrique facile d'accès située à proximité. Le bouton marche/arrêt n'est pas présent sur tous les modèles de produit. Pour éteindre ces appareils, il est nécessaire de débrancher le cordon d'alimentation.
- Les éléments fournis avec votre produit diffèrent en fonction du modèle choisi.
- Les caractéristiques des produits ou le contenu de ce manuel peuvent être modifiés sans préavis en cas de mise à jour des fonctions.
- Pour une connexion optimale, les câbles HDMI et les périphériques USB doivent comporter des connecteurs d'une épaisseur inférieure à 10 mm et d'une largeur inférieure à 18 mm. Utilisez une rallonge prenant en charge USB 2.0 si le câble USB ou la clé USB ne s'adapte pas au port USB de la TV.



* A ≤ 10 mm

* B ≤ 18 mm

- Utilisez un câble certifié sur lequel est apposé le logo HDMI.
- Si vous utilisez un câble non certifié HDMI, l'écran peut ne pas s'afficher ou une erreur de connexion peut survenir.
- Types de câbles HDMI recommandés
 - Câble HDMI®/™ ultra haut débit (max. 3 m)

Achat séparé

Des articles vendus séparément peuvent faire l'objet de remplacements ou de modifications sans préavis dans le but d'améliorer la qualité du produit. Contactez votre revendeur pour vous procurer ces articles. Ces périphériques fonctionnent uniquement avec certains modèles.

Le nom ou le design du modèle peut changer en cas de mise à niveau des fonctions du produit, des conditions de diffusion ou des politiques de confidentialité du fabricant.

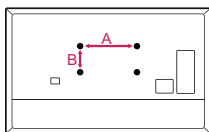
Magic Remote

MR20GA

Vérifiez si votre modèle de téléviseur prend en charge la fonction Bluetooth dans les spécifications du module sans fil afin de vous assurer qu'il est compatible avec la Magic Remote.

Support de fixation murale

Veillez à utiliser des vis et un support mural conformes aux normes VESA. Les dimensions standard des kits de support mural sont indiquées dans le tableau suivant.



Modèle	49NANO80* 49NANO81* 49NANO86*	55NANO80* 55NANO81* 55NANO86* 55NANO90* 55NANO91*
VESA (A x B) (mm)	200 x 200	300 x 300
Vis standard	M6	M6
Nombre de vis	4	4
Support mural	LSW240B MSW240	OLW480B MSW240
Modèle	65NANO80* 65NANO81* 65NANO86* 65NANO90* 65NANO91*	75/86NANO90* 75/86NANO91*
VESA (A x B) (mm)	300 x 300	600 x 400
Vis standard	M6	M8
Nombre de vis	4	4
Support mural	OLW480B	LSW640B

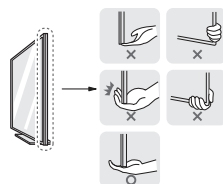
Soulever et déplacer la TV

Lisez les consignes suivantes afin d'éviter de rayer ou d'endommager la TV en la déplaçant, en la soulevant ou en la transportant, quels que soient le type et les dimensions de l'appareil.

- Nous vous recommandons de déplacer la TV dans sa boîte ou son emballage d'origine.
- Avant de déplacer ou de soulever la TV, déconnectez le câble d'alimentation et tous les câbles.
- Lorsque vous soulevez la TV, orientez l'écran à l'opposé de vous pour éviter de l'endommager.



- Maintenez fermement la TV par le haut et le bas du cadre. Veillez à ne pas la tenir par la partie transparente, le haut-parleur ou la zone de la grille du haut-parleur.



- Si votre téléviseur est volumineux, faites-vous aider par une autre personne.
- Lorsque vous transportez la TV, tenez-la comme indiqué sur l'illustration suivante.



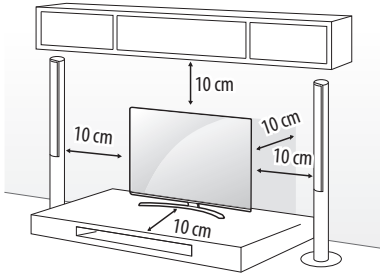
- Lorsque vous transportez la TV, ne l'exposez pas à des secousses ou à des vibrations excessives.
- Lorsque vous transportez la TV, maintenez-la à la verticale, sans la coucher sur le côté ni l'incliner vers la gauche ou la droite.
- N'exercez pas une pression excessive qui pourrait plier le châssis car cela pourrait endommager l'écran.
- Lorsque vous manipulez le téléviseur, assurez-vous de ne pas endommager les boutons.



- Évitez toujours de toucher l'écran, car vous risqueriez de l'endommager.
- Pour fixer le support au téléviseur, placez l'écran face vers le bas sur une table ou sur une surface plane munie d'une protection pour éviter de le rayer.

Installation sur une table

- 1 Soulevez et positionnez la TV à la verticale sur une table.
 - Laissez au moins 10 cm entre le mur et le moniteur pour assurer une bonne ventilation.



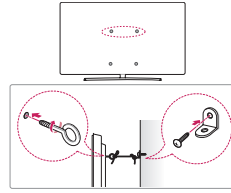
(Selon le modèle)

- 2 Branchez le cordon d'alimentation sur une prise murale.



- Veillez à ne pas appliquer de substances étrangères (huiles, lubrifiants, etc.) sur les vis lors de l'assemblage du produit. (Vous pourriez endommager le produit.)
- Si vous installez la TV sur un support, veillez à empêcher le produit de se renverser. Dans le cas contraire, le produit risque de tomber, ce qui peut entraîner des blessures.
- Afin d'optimiser la sécurité et la durée de vie du produit, n'utilisez pas d'éléments non agréés.
- La garantie ne couvre pas les dommages ou les blessures dus à l'utilisation d'éléments non agréés.
- Assurez-vous que les vis sont placées et serrées correctement. (Si les vis ne sont pas correctement serrées, le téléviseur pourrait s'incliner après son installation.) Ne serrez pas les vis en forçant excessivement, sous peine de les abîmer et de finir par les desserrer.

Fixation du téléviseur au mur

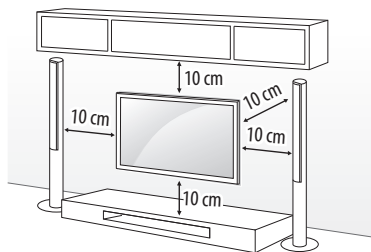


(Selon le modèle)

- 1 Insérez et serrez les boulons à œil, ou les supports et les boulons à l'arrière de la TV.
 - Si des boulons sont insérés dans les trous des boulons à œil, dévissez d'abord ces boulons.
- 2 Fixez les supports muraux avec les boulons sur le mur. Ajustez le support mural et les boulons à œil à l'arrière de la TV.
- 3 Attachez les boulons à œil et les supports muraux avec un cordon solide. Le cordon doit rester en position horizontale par rapport à la surface plane.
 - Utilisez un support ou un meuble d'une largeur et d'une résistance suffisante pour soutenir en toute sécurité la TV.
 - Les supports, les boulons et les cordons ne sont pas fournis. Pour en savoir plus sur les accessoires en option, contactez votre revendeur.

Montage mural

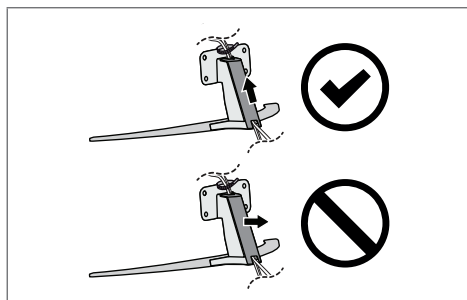
Prenez les précautions nécessaires pour fixer le support mural (en option) à l'arrière de la TV et installez-le sur un mur solide perpendiculaire au sol. Contactez un personnel qualifié pour fixer la TV sur d'autres matériaux de construction. Pour l'installation murale, LG recommande l'intervention de professionnels qualifiés. Nous vous recommandons d'utiliser le support mural LG. Le support de montage mural LG est facile à déplacer même lorsque les câbles sont branchés. Si vous n'utilisez pas le support mural LG, veuillez utiliser un support mural permettant une fixation solide de l'appareil au mur et offrant suffisamment d'espace pour permettre la connexion de périphériques externes. Il est conseillé de brancher tous les câbles avant d'installer les supports muraux fixes.



(Selon le modèle)



- Procédez à l'inverse du processus de fixation pour retirer le support avant d'installer la TV sur un support mural.
- Pour plus d'informations sur les vis et les supports de montage mural, référez-vous à la section sur les achats séparés.
- Si vous essayez de monter le produit sur un mur, fixez une interface de montage VESA standard (pièces en option) à l'arrière du produit. Lorsque vous installez le poste à l'aide d'un support mural (pièces en option), fixez-le solidement pour éviter qu'il ne tombe.
- Lorsque vous fixez un téléviseur au mur, veillez à ne pas utiliser les câbles d'alimentation ou de signal qui pendent à l'arrière pour l'accrocher.
- N'installez pas le produit sur un mur où il est susceptible d'être exposé à de l'huile ou à de la vapeur d'huile. Cela pourrait endommager le produit et provoquer sa chute.

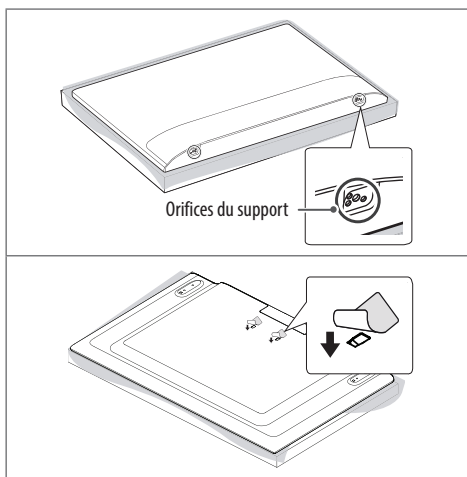


(Selon le modèle)



- N'utilisez aucun objet pointu lorsque vous détachez le cache-câble. Cela risquerait d'endommager le câble ou le boîtier. Cela pourrait également entraîner des blessures. (Selon le modèle)

- Si vous installez le téléviseur à l'aide du support de fixation murale, couvrez les orifices du support avec du papier adhésif afin d'éviter que de la poussière ou des insectes y pénètrent. (Selon le modèle)



Raccordements

Connectez plusieurs périphériques externes à la TV et changez de source d'entrée pour sélectionner un périphérique externe. Pour en savoir plus sur le raccordement d'un périphérique externe, reportez-vous au manuel fourni avec ce dernier.

Antenne/Câble

Connectez la TV à une prise d'antenne murale avec un câble RF (75 Ω).

- Utilisez un séparateur de signaux pour utiliser plus de deux téléviseurs.
- Si la qualité d'image est mauvaise, installez correctement un amplificateur de signaux pour l'améliorer.
- Si vous utilisez une antenne et que la qualité d'image est mauvaise, essayez de réaligner l'antenne dans la bonne direction.
- Le câble et le convertisseur d'antenne ne sont pas fournis.
- Si l'emplacement ne prend pas en charge la diffusion ULTRA HD, ce téléviseur ne peut pas recevoir de diffusion ULTRA HD directement.

Antenne satellite

Connectez la TV à une parabole satellite ou à une prise satellite à l'aide d'un câble satellite RF (75 Ω). (Selon le modèle)

Module CI

Affichez les services cryptés (payants) en mode TV numérique. (Selon le modèle)



- Vérifiez que le module CI soit inséré dans le bon sens dans la fente de la carte PCMCIA. Si le module est mal inséré, la TV pourrait subir des dommages ainsi que la fente de la carte PCMCIA.
- Si le téléviseur n'affiche aucune vidéo et n'émet aucun son lorsque l'entrée CI+ CAM est connectée, contactez votre opérateur de service terrestre/satellite/câble.

Autres connexions

Connectez votre téléviseur à des périphériques externes. Pour une qualité d'image et de son optimale, connectez le périphérique externe et le téléviseur à l'aide du câble HDMI. Certains câbles ne sont pas fournis.

HDMI

- Lorsque vous branchez le câble HDMI, le produit et les périphériques externes doivent être hors tension et débranchés.
- Formats audio HDMI pris en charge (Selon le modèle):
True HD (48 kHz),
Dolby Digital / Dolby Digital Plus (32 kHz / 44,1 kHz / 48 kHz),
PCM (32 kHz / 44,1 kHz / 48 kHz / 96 kHz / 192 kHz)

-  →  → [Image] → [Paramètres supplémentaires] → [HDMI ULTRA HD Deep Colour]
(Uniquement NANO80*, NANO81*)
- Marche: Prend en charge la 4K à 50/60 Hz (4:4:4, 4:2:2, 4:2:0)
- Arrêt: Prend en charge la 4K à 50/60 Hz (4:2:0)
(Sauf NANO80*, NANO81*)
- Marche : Prend en charge la 4K à 50/60 Hz (4:4:4, 4:2:2, 4:2:0),
<Ports 3 et 4 uniquement> 4K à 100/120 Hz (4:4:4, 4:2:2, 4:2:0)
- Arrêt : Prend en charge la 4K à 50/60 Hz (4:2:0)

Si le périphérique connecté au port Entrée prend également en charge Ultra HD Deep Colour, votre image pourra être plus précise. Toutefois, si le périphérique ne prend pas en charge ce paramètre, il se peut qu'il ne fonctionne pas correctement. Dans ce cas, allez dans réglage [HDMI ULTRA HD Deep Colour] du téléviseur et mettez ce paramètre en mode arrêt.

USB

Certains ports USB peuvent ne pas fonctionner. Si un appareil USB branché sur un port USB n'est pas détecté alors connectez-le directement au téléviseur.

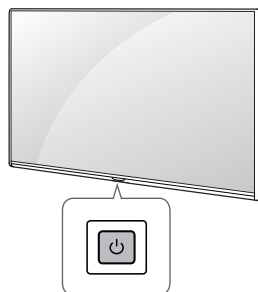
Périphériques externes

Les périphériques externes disponibles sont les suivants : Lecteur Blu-ray, récepteurs HD, lecteurs DVD, VCR, systèmes audio, périphériques de stockage USB, PC, consoles de jeu et autres périphériques externes.

- Le raccordement du périphérique externe peut différer selon le modèle.
- Connectez des périphériques externes à la TV sans tenir compte de l'ordre des ports du TV.
- Si vous enregistrez un programme TV sur un enregistreur de Blu-ray/DVD ou un magnétoscope, veillez à raccorder le câble de source d'entrée du signal du téléviseur au téléviseur via un enregistreur de DVD ou un magnétoscope. Pour en savoir plus sur l'enregistrement, reportez-vous au manuel fourni avec le périphérique connecté.
- Veuillez consulter le manuel d'équipement externe contenant les instructions d'utilisation.
- Si vous connectez une console de jeu à la TV, utilisez le câble fourni avec la console de jeu.
- En mode PC, un bruit peut être associé à la résolution, au modèle vertical, au contraste ou à la luminosité. En présence de bruit, changez la résolution de la sortie PC, changez le niveau du taux de rafraîchissement ou réglez la luminosité et le contraste dans le menu [Image] jusqu'à ce que l'image soit nette.
- En mode PC, certains réglages de la résolution peuvent ne pas fonctionner correctement en fonction de la carte graphique utilisée.
- Lors de la lecture de contenu ULTRA HD sur votre PC, il se peut, selon les performances de votre PC, que la lecture de contenus vidéo ou audio soit altérée. (Selon le modèle)
- Si vous vous connectez via un réseau LAN câblé, il est recommandé d'utiliser un câble CAT 7. (Uniquement lorsque le port LAN est fourni.)

Utilisation du bouton POWER

Vous pouvez utiliser facilement les fonctions de la TV à l'aide du bouton POWER.




Fonctions de base




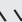


Bouton marche (Appuyer)
 Bouton arrêt¹ (Maintenir enfoncé)
 Contrôle du menu (Appuyer²)
 Sélection du menu (Maintenir enfoncé³)

- 1 Toutes les applications en cours d'exécution fermeront, et tout enregistrement en cours s'arrêtera. (Selon le pays)
- 2 Appuyez brièvement sur le bouton lorsque le téléviseur est allumé pour naviguer dans le menu.
- 3 Vous pouvez utiliser la fonction lorsque vous accédez au contrôle du menu.

Réglage du menu

Lorsque le téléviseur est allumé, appuyez une fois sur le bouton . Utilisez le bouton pour régler les options du menu.

	Permet d'éteindre le téléviseur.
	Permet de changer la source d'entrée.
	Permet de régler le niveau du volume.
	Permet de faire défiler les chaînes mémorisées.

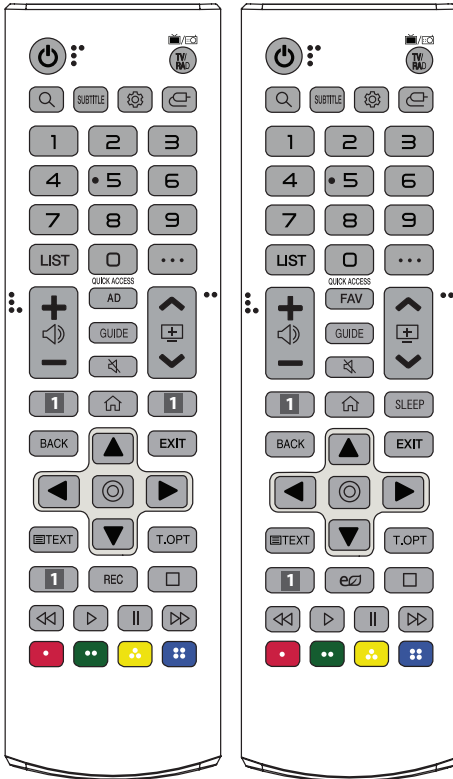
Utilisation de la télécommande

(Selon le modèle)

Les descriptions contenues dans ce manuel font référence aux touches de la télécommande. Veuillez lire attentivement ce manuel et utiliser correctement la TV.

Pour changer les piles, ouvrez le couvercle et remplacez-les (modèle : 1,5V AAA). Faites correspondre les pôles (+) et (-) avec les signes sur l'étiquette placée à l'intérieur de la télécommande, puis refermez le couvercle.

Veillez à orienter la télécommande vers le capteur situé sur la TV.



(Certains boutons et services peuvent ne pas être disponibles, selon les modèles ou régions.)

**** Pour utiliser la touche, maintenez-la enfoncée pendant plus de 1 seconde.**

(BOUTON MARCHÉ/ARRÊT) Permet d'éteindre ou d'allumer la TV.

TV/RAD Sélectionne le programme Radio, TV et TNT.

(RECHERCHE) Consultez le contenu recommandé. (Certains services recommandés peuvent ne pas être disponibles dans certains pays.)

Recherchez un contenu tel que des émissions TV, des films et autres vidéos ou effectuez une recherche Web en saisissant les termes de la recherche dans le champ de recherche.

SUBTITLE Rappelle le sous-titrage de votre choix en mode numérique.

(Paramètres rapides) Permet d'accéder aux Paramètres rapides.

(SOURCE) Permet de changer la source d'entrée.

Touches numérotées Permettent de saisir des chiffres.

9** Permet d'accéder au menu [Aide rapide].

LIST Permet d'accéder à la liste des programmes enregistrés.

... (**PLUS D'ACTIONS**) Permet d'afficher plus de fonctions de la télécommande.

QUICK ACCESS** Permet de modifier la fonctionnalité ACCÈS RAPIDE.

- La fonctionnalité ACCÈS RAPIDE vous permet d'accéder directement à une application spécifique ou à la Live TV en maintenant les touches numérotées enfoncées.

+ < > - Permet de régler le niveau du volume.

AD Permet d'activer la fonction audiodescription.

FAV Permet d'accéder à la liste des programmes préférés.

GUIDE Présente le guide des programmes.

(SOURDINE) Permet de couper tous les sons.

(SOURDINE)** Permet d'accéder au menu [Accessibilité].

▲ ▼ Permet de faire défiler les chaînes mémorisées.

Touches des services de streaming Permet de se connecter au service de streaming vidéo.

(ACCUEIL) Permet d'accéder au menu Accueil.

▲ (ACCUEIL)** Affiche l'historique précédent.

SLEEP Permet de définir la minuterie de veille.

BACK Permet de revenir au niveau précédent.

EXIT Efface les informations affichées à l'écran et revient à l'affichage TV.

Touches de navigation (haut/bas/gauche/droite) Permettent de parcourir les menus ou options.

(OK) Permet de sélectionner les menus ou options et de confirmer votre entrée.

TEXT, T.OPT (Touches télétexte) Ces touches sont utilisées pour le télétexte.

REC Permet de commencer l'enregistrement et d'afficher le menu d'enregistrement. (Uniquement sur les modèles compatibles Time Machine^{Ready})

(Économie d'énergie) Permet de régler la luminosité de l'écran pour réduire la consommation d'énergie.

◀ ▶ || ▶▶ (Boutons de commande) Boutons pour la commande des contenus multimédias.

● ● ● ● Ces touches permettent d'accéder à des fonctions spéciales dans certains menus.

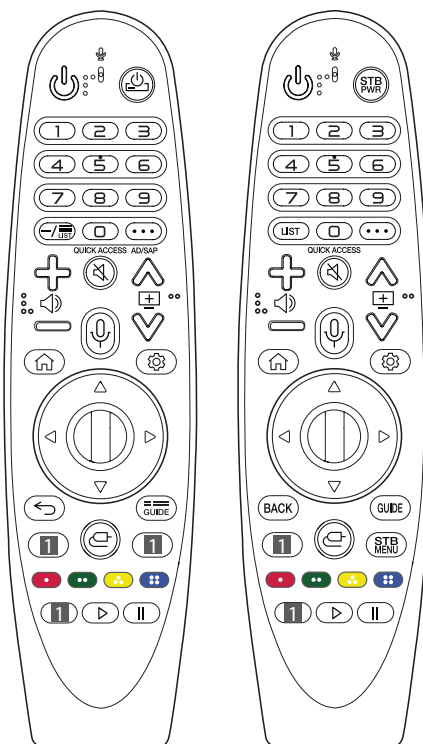
Utilisation de la Magic Remote

(Selon le modèle)

Les descriptions contenues dans ce manuel font référence aux touches de la télécommande. Veuillez lire attentivement ce manuel et utiliser correctement la TV.

Lorsque le message "[La pile de la télécommande Magic Remote est déchargée. Changez la pile.]" s'affiche, remplacez les piles.

Pour changer les piles, ouvrez le couvercle et remplacez-les (modèle : 1,5 V AA). Faites correspondre les pôles (+) et (-) avec les signes sur l'étiquette placée à l'intérieur de la télécommande, puis refermez le couvercle. Veillez à orienter la télécommande vers le capteur situé sur la TV.



(Certains boutons et services peuvent ne pas être disponibles, selon les modèles ou régions.)

**** Pour utiliser la touche, maintenez-la enfoncée pendant plus de 1 seconde.**

⏻ (BOUTON MARCHÉ/ARRÊT) Permet d'éteindre ou d'allumer la TV.

TV / STB Vous pouvez mettre votre set-top-box hors ou sous tension en ajoutant le set-up-box à la télécommande universelle de votre téléviseur.

Touches numérotées Permettent de saisir des chiffres.

9 Permet d'accéder au menu [Aide rapide].

— (TIRET) Insère un — entre les numéros, par exemple : 2-1 et 2-2.

LIST / LIST Permet d'accéder à la liste des programmes enregistrés.

... (PLUS D'ACTIONS) Permet d'afficher plus de fonctions de la télécommande.

QUICK ACCESS Permet de modifier la fonctionnalité ACCÈS RAPIDE.

- La fonctionnalité ACCÈS RAPIDE vous permet d'accéder directement à une application spécifique ou à la Live TV en maintenant les touches numérotées enfoncées.

AD/SAP Permet d'activer la fonction audiodescription.

+ / - Permet de régler le niveau du volume.

✖ (SOURDINE) Permet de couper tous les sons.

✖ (SOURDINE)** Permet d'accéder au menu [Accessibilité].

↕ (Défiler) Permet de faire défiler les chaînes mémorisées.

🗣️ (Reconnaissance vocale) La fonction de reconnaissance vocale nécessite une connexion réseau.

Consultez le contenu recommandé. (Certains services recommandés peuvent ne pas être disponibles dans certains pays.)

🗣️ (Reconnaissance vocale)** Parlez tout en appuyant de manière prolongée sur le bouton pour utiliser la fonctionnalité de reconnaissance vocale.

🏠 (ACCUEIL) Permet d'accéder au menu Accueil.

🏠 (ACCUEIL)** Affiche l'historique précédent.

⚙️ (Paramètres rapides) Permet d'accéder aux Paramètres rapides.

⚙️ (Paramètres rapides)** Permet d'afficher le menu [Tous les paramètres].

⏵ (Molette OK) Appuyez au centre de la **⏵** pour sélectionner un menu. Changez d'émission en utilisant la **⏵**.

△ ▽ ◀ ▶ (Haut/bas/gauche/droite) Appuyez sur les boutons haut, bas, gauche ou droite pour parcourir le menu. Si vous appuyez sur les touches △ ▽ ◀ ▶ lorsque le pointeur est actif, celui-ci disparaît de l'écran et la télécommande Magic Remote fonctionne comme une télécommande classique. Pour faire réapparaître le pointeur à l'écran, agitez la télécommande Magic Remote de gauche à droite.

⏪ / BACK Permet de revenir au niveau précédent.

⏪ / BACK**** Permet d'effacer les informations affichées à l'écran et de revenir à la dernière source.

GUIDE / GUIDE Présente le guide des programmes.

📺 (Touches des services de streaming) Permet de se connecter au service de streaming vidéo.

↔️ (SOURCE) Permet de changer la source d'entrée.

🏠 (SOURCE)** Permet d'accéder à [Tableau de bord Maison].

STB MENU Affiche le menu d'accueil de la set-top box.

- Lorsque vous ne regardez pas la télévision avec un set-top box : l'écran du set-top box s'affiche.

🔴, 🟢, 🟡, 🔵 Ces touches permettent d'accéder à des fonctions spéciales dans certains menus.

🔴** Permet de lancer l'enregistrement.

▶, || (Touches de commande) Permettent de contrôler les contenus multimédias.

Enregistrement de la Magic Remote

Procédure d'enregistrement de la Magic Remote

Pour utiliser la télécommande Magic Remote, associez-la au téléviseur.

- 1 Insérez des piles dans la télécommande Magic Remote et allumez le téléviseur.
 - 2 Dirigez la télécommande Magic Remote vers le téléviseur et appuyez sur la touche  **Molette (OK)** de la télécommande.
- * Si le téléviseur ne parvient pas à enregistrer la télécommande Magic Remote, essayez à nouveau après avoir éteint puis rallumé le téléviseur.

Procédure d'annulation de l'enregistrement de la Magic Remote

Appuyez sur les touches  / **BACK** et  (**ACCUEIL**) simultanément pendant cinq secondes pour dissocier la télécommande Magic Remote de votre téléviseur.

- * Maintenez enfoncée la touche  / **GUIDE** pendant plus de 5 secondes pour désactiver et réactiver l'enregistrement de la télécommande Magic Remote en un seul geste.



- N'utilisez pas simultanément de nouvelles piles et des piles usagées. Ceci pourrait provoquer la surchauffe des piles et une fuite de liquide.
- Si les polarités des piles ne sont pas respectées, cela peut provoquer une fuite ou un éclatement qui pourrait à son tour causer un incendie, des blessures ou une pollution de l'atmosphère.
- Cet appareil utilise des piles. Selon les réglementations locales, vous devrez peut-être éliminer ces piles correctement pour respecter des considérations environnementales. Veuillez contacter les autorités locales pour obtenir des informations concernant l'élimination ou le recyclage des déchets.
- Les piles à l'intérieur ou à l'extérieur du produit ne doivent pas être exposées à une chaleur excessive comme celle du soleil ou d'un feu, entre autres.




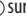
Guide de l'utilisateur

Pour plus d'informations sur ce téléviseur, lisez le GUIDE DE L'UTILISATEUR fourni avec le produit.

- Pour ouvrir le GUIDE DE L'UTILISATEUR :  →  → [Assistance] → [Guide de l'utilisateur]

Dépannage

Impossible de contrôler la TV avec la télécommande.

- Vérifiez le capteur de la télécommande sur la TV et essayez de nouveau.
- Vérifiez qu'il n'y ait aucun obstacle entre la TV et la télécommande.
- Vérifiez si les piles fonctionnent et si elles sont correctement installées ( sur ,  sur ).

Aucune image n'est affichée et aucun son n'est émis.

- Vérifiez si l'appareil est allumé.
- Vérifiez si le cordon d'alimentation est raccordé à la prise murale.
- Vérifiez la prise en branchant d'autres appareils.

La TV s'éteint de manière soudaine.

- Vérifiez les paramètres de contrôle de l'alimentation. Il peut y avoir une coupure de courant.
- Vérifiez si la fonction d'arrêt automatique est activée dans les paramètres de temps concernés.
- Si aucun signal n'est émis quand la TV est allumée, la TV s'éteint automatiquement après 15 minutes d'inactivité.

Lorsque vous vous connectez au PC (HDMI), aucun signal n'est détecté.

- Allumez/éteignez le téléviseur à l'aide de la télécommande.
- Reconnectez le câble HDMI.
- Redémarrez le PC une fois le téléviseur allumé.

Affichage anormal

- Si le produit est froid au toucher, il pourra se produire un petit « scintillement » à sa mise en marche. Ce phénomène est normal et le produit n'est pas en cause.
- Cet écran est un produit techniquement avancé qui contient plusieurs millions de pixels. Il est possible que de minuscules points noirs et/ou des points lumineux (rouge, bleu ou vert) de la taille d'un ppm s'affiche à l'écran. Cela n'indique pas un dysfonctionnement et n'affecte pas les performances et la fiabilité du produit. Ce phénomène survient également sur les produits tiers ; aucun échange ou remboursement n'est possible.
- Suivant votre position de visionnage (gauche/droite/haut/bas), la luminosité et la couleur de l'écran peuvent varier. Ce phénomène résulte des caractéristiques de l'écran. Il n'a aucun rapport avec les performances du produit et n'indique pas un dysfonctionnement.
- L'affichage d'une image fixe pendant une période prolongée peut provoquer une rémanence de l'image. Évitez d'afficher une image fixe à l'écran pendant une période prolongée.

Sons générés

- Bruit de craquement : Un bruit de craquement, lorsque vous regardez ou éteignez la TV, est généré par une contraction thermique plastique liée à la température et à l'humidité. Ce bruit est usuel sur les produits nécessitant une déformation thermique.
- Bourdonnement du circuit électrique/de l'écran : Bruit faible généré par un circuit de commutation haute vitesse qui permet le fonctionnement du produit en fournissant la majeure partie de l'alimentation. Varie en fonction du produit. Ce son généré n'affecte ni les performances ni la fiabilité du produit.



- Lorsque vous nettoyez le produit, veillez à ce que le liquide utilisé ou que des corps étrangers ne pénètrent pas dans l'espace vide entre la partie supérieure, gauche ou droite de l'écran et le cadre. (Selon le modèle)



- Essorez le chiffon pour en retirer tout excès d'eau ou de nettoyeur.
- Ne pulvérisez pas d'eau ou de nettoyeur directement sur l'écran du téléviseur.
- Pulvérisez une faible quantité d'eau ou de nettoyeur sur un chiffon sec pour essuyer l'écran.

Spécifications

(Selon le pays)

FRANÇAIS

Spécifications de diffusion				
	Télévision numérique			TV analogique
Système TV	DVB-S/S2 DVB-T/T2 DVB-C			PAL/SECAM B/G/I/D/K SECAM L
Couverture des canaux (Bande)	DVB-S/S2 ¹	DVB-C ¹	DVB-T/T2 ¹	46 ~ 862 MHz
	950 ~ 2 150 MHz	46 ~ 890 MHz	VHF III : 174 ~ 230 MHz UHF IV : 470 ~ 606 MHz UHF V : 606 ~ 862 MHz S bande II : 230 ~ 300 MHz S bande III : 300 ~ 470 MHz	
Nombre maximal de chaînes pouvant être mémorisées	6 000	3 000		
Impédance d'antenne externe	75 Ω			
Taille du module CI (L x H x P)	100,0 mm x 55,0 mm x 5,0 mm			

1 Uniquement sur les modèles prenant en charge DVB-T2/C/S2.

(Uniquement NAN080*, NAN081*)

Spécifications du Module sans fil(LGSBWAC02)	
Sans fil LAN (IEEE 802.11a/b/g/n/ac)	
Plage de fréquence	Puissance en sortie (max.)
2 400 à 2 483,5 MHz	17 dBm
5 150 à 5 725 MHz	19 dBm
5 725 à 5 850 MHz	10,5 dBm
Bluetooth	
Plage de fréquence	Puissance en sortie (max.)
2 400 à 2 483,5 MHz	8,5 dBm

Les canaux de bande pouvant varier selon le pays, l'utilisateur ne peut pas modifier ni régler la fréquence de fonctionnement. Ce produit est configuré conformément au tableau de fréquences régionales.

Pour plus de sécurité, ce périphérique doit être installé et utilisé à une distance minimale de 20 cm de votre corps.

* La norme IEEE 802.11ac n'est pas disponible dans tous les pays.

Spécifications du Module sans fil(LGSBWAC92)	
Sans fil LAN (IEEE 802.11a/b/g/n/ac)	
Plage de fréquence	Puissance en sortie (max.)
2 400 à 2 483,5 MHz	18 dBm
5 150 à 5 725 MHz	18 dBm
5 725 à 5 850 MHz	12 dBm
Bluetooth	
Plage de fréquence	Puissance en sortie (max.)
2 400 à 2 483,5 MHz	8 dBm
<p>Les canaux de bande pouvant varier selon le pays, l'utilisateur ne peut pas modifier ni régler la fréquence de fonctionnement. Ce produit est configuré conformément au tableau de fréquences régionales.</p> <p>Pour plus de sécurité, ce périphérique doit être installé et utilisé à une distance minimale de 20 cm de votre corps.</p> <p>* La norme IEEE 802.11ac n'est pas disponible dans tous les pays.</p>	

Conditions d'utilisation	
Température de fonctionnement	0 °C à 40 °C
Humidité de fonctionnement	Inférieure à 80 %
Température de stockage	-20 °C à 60 °C
Humidité de stockage	Inférieure à 85 %

- Pour obtenir des informations sur l'alimentation et la consommation électriques, consultez l'étiquette sur le produit.
 - La consommation électrique normale est mesurée conformément à la norme IEC 62087 ou aux réglementations locales en matière d'énergie.
 - * Sur certains modèles, l'étiquette est située à l'intérieur du terminal de connexion du périphérique externe.
 - * En fonction du modèle ou du pays, il se peut que la consommation électrique normale n'apparaisse pas sur l'étiquette.

Informations sur les logiciels libres

Pour obtenir le code source sous la licence publique générale, la licence publique générale limitée, la licence publique Mozilla ou les autres licences libres de ce produit, rendez-vous sur <http://opensource.lge.com>.

En plus du code source, tous les termes de la licence, ainsi que les exclusions de garantie et les droits d'auteur, sont disponibles au téléchargement.

LG Electronics peut aussi vous fournir le code source sur CD-ROM moyennant le paiement des frais de distribution (support, envoi et manutention) sur simple demande adressée par e-mail à opensource@lge.com.

Cette offre est valable pour une période de trois ans à compter de la date de la dernière distribution de ce produit. Cette offre est valable pour toute personne possédant cette information.

Licences



POWERED BY

QUICK SET

(Uniquement pour le modèle pris en charge par la télécommande Magic Remote)



Le nom du modèle et le numéro de série sont indiqués à l'arrière et sur le côté du produit. Inscrivez-les ci-dessous pour référence ultérieure.

Modèle _____

N° de série _____