

Manuel D'utilisation
**MONITEUR IPS LED
(MONITEUR LED*)**

***Les moniteurs LED de LG combinent un écran LCD et un rétroéclairage LED.**

Veillez lire attentivement les informations relatives à la sécurité avant d'utiliser le produit.

Liste des modèles de moniteurs IPS LED (moniteur LED)

43UN700

43BN70U

43UN700T

SOMMAIRE

3 LICENCE

4 ASSEMBLAGE ET PRÉPARATION

- 4 Pilotes et logiciels pris en charge
- 5 Fonction des composants et des boutons
 - 5 - Comment utiliser le bouton du joystick
- 6 Déplacer et soulever le moniteur
 - 7 - Utilisez le câble porteur
 - 7 - Installation sur une table
 - 8 - Réglage de l'inclinaison
 - 9 - Utilisation du verrou Kensington
- 10 - Installation du support mural
- 10 - Installation sur un mur

12 TÉLÉCOMMANDE

13 UTILISATION DU MONITEUR

- 13 Connexion à un PC
 - 13 - Connexion HDMI
 - 13 - Connexion DisplayPort
 - 14 - Connexion USB-C
- 14 Connexion aux périphériques AV
 - 14 - Connexion HDMI
- 15 Connecter un périphérique
 - 15 - Connexion au PC par câble USB
- 16 Connexion aux périphériques externes
 - 16 - Raccordement d'un casque

17 PARAMÈTRES UTILISATEUR

- 17 Activation du menu principal
 - 17 - Fonctions du menu principal
- 18 Paramètres utilisateur
 - 18 - Paramètres du menu

24 DÉPANNAGE

26 SPÉCIFICATIONS

- 28 Mode de réglage d'usine (Preset Mode, PC)
- 28 HDMI
- 28 DisplayPort / USB-C
- 29 Durée HDMI (vidéo)
- 29 Voyant d'alimentation

30 EXTERNAL CONTROL DEVICE SETUP

- 30 - Communication Parameters
- 30 - Transmission
- 30 - OK Acknowledgement
- 30 - Error Acknowledgement
- 31 - Command Reference List

LICENCE

Chaque modèle dispose de licences différentes. Visitez le site <http://www.lg.com> pour plus d'informations sur la licence.



Les termes HDMI et High-Definition Multimedia Interface ainsi que le logo HDMI sont des marques commerciales ou des marques déposées de HDMI Licensing Administrator, Inc. aux États-Unis et dans d'autres pays.



VESA, le logo VESA, le logo DisplayPort Compliance et le logo DisplayPort Compliance pour les sources Dual-mode sont des marques déposées de Video Electronics Standards Association.



The SuperSpeed USB Trident logo is a registered trademark of USB Implementers Forum, Inc.

Le contenu suivant est appliqué seulement aux écrans qui sont vendus sur le marché européen et qui doivent satisfaire à la Directive ErP:

* Les écrans sont configurés à s'éteindre automatiquement dans 4 heures après que vous avez activé l'affichage s'il n'y a pas de réglage d'affichage.

* Pour désactiver cette configuration, changez l'option au menu OSD de "Automatic Standby(Mise en Veille Automatique)"en 'Off'.

ASSEMBLAGE ET PRÉPARATION

ATTENTION

- Veillez à toujours utiliser des composants de la marque LG afin d'assurer la sécurité et les performances du produit.
- La garantie du produit ne couvre pas les dommages ou les blessures causés par l'utilisation de composants non certifiés.
- Nous vous recommandons d'utiliser les composants fournis.
- Si vous utilisez des câbles génériques non certifiés par LG, l'écran risque de ne rien afficher ou de subir des bruits de l'image.
- Les illustrations de ce document représentent les procédures standard ; elles peuvent donc différer de votre produit.
- Lors de l'assemblage du produit, n'appliquez pas de substances étrangères (huiles, lubrifiants, etc.) sur les vis. (Cela pourrait endommager le produit.)
- Évitez de trop serrer les vis. Vous risqueriez d'endommager le moniteur. Les dommages provoqués de cette manière ne sont pas couverts par la garantie du produit.
- Ne portez jamais le moniteur à l'envers en le tenant uniquement par la base du support. Cela pourrait provoquer la chute du moniteur et entraîner des blessures.
- Lorsque vous soulevez ou déplacez le moniteur, ne touchez pas à l'écran. Toute pression exercée sur l'écran du moniteur pourrait l'endommager.
- Pour le dessin d'onde sur l'apparence, contrairement à la méthode générale de revêtement, il est appliqué à l'ajout d'un matériau scintillant dans la matière première. Par conséquent, il se caractérise par son apparence de non décollée et la bonne durabilité. Veuillez utiliser ce produit sans souci car il n'y a aucun de problème pendant le cycle de vie.

REMARQUE

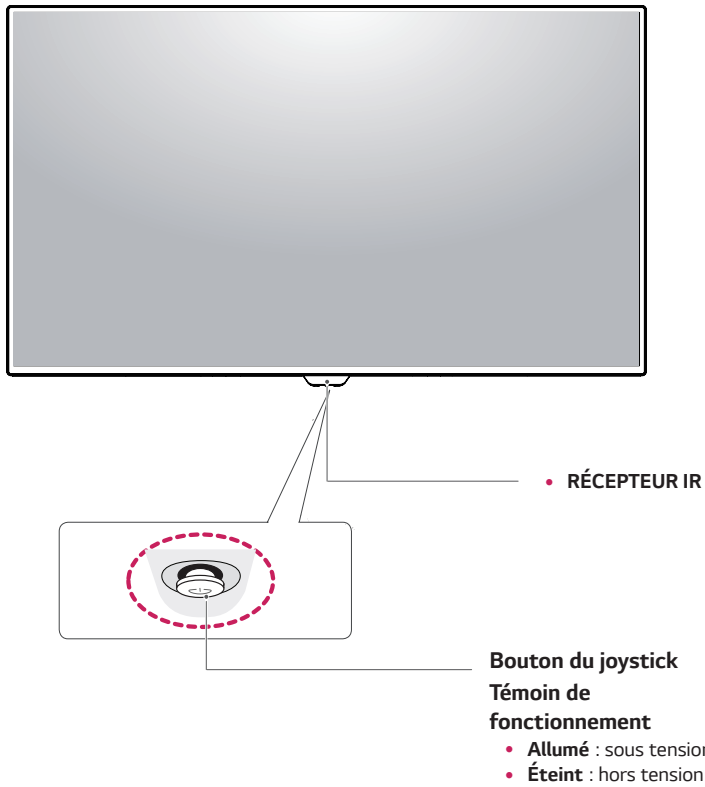
- Les composants peuvent différer de l'illustration.
- Les informations et spécifications contenues dans ce manuel peuvent être modifiées sans préavis, dans le but d'améliorer les performances du produit.
- Pour l'achat d'accessoires en option, adressez-vous à un magasin de matériel électronique, rendez-vous sur un site d'achat en ligne ou contactez le revendeur auprès duquel vous avez acheté ce produit.
- Le cordon d'alimentation fourni peut différer selon les régions.

Pilotes et logiciels pris en charge

Vous pouvez télécharger et installer la dernière version à partir du site de LGE (www.lg.com).

Pilotes et logiciels	Niveau de priorité de l'installation
Pilote du moniteur	Recommandé
On Screen Control	Recommandé
Dual Controller	Facultatif

Fonction des composants et des boutons



Comment utiliser le bouton du joystick

Vous pouvez facilement contrôler les fonctions du moniteur en appuyant sur le bouton du joystick ou en le déplaçant vers la gauche/droite avec le doigt.

Fonctions de base

		Marche	Appuyez une fois sur le bouton du joystick pour allumer le moniteur.
		Arrêt	Appuyez de façon prolongée sur le bouton du joystick pour éteindre le moniteur.
		Contrôle du volume	Vous pouvez régler le volume en déplaçant le bouton du joystick vers la gauche/droite.

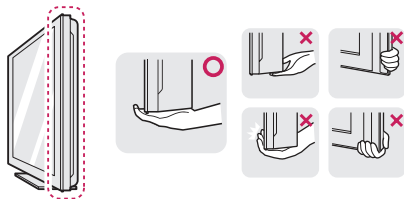
! REMARQUE

- Le bouton du joystick se trouve en bas du moniteur.

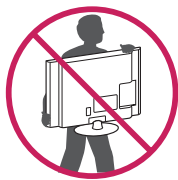
Déplacer et soulever le moniteur

Si vous souhaitez déplacer ou soulever le moniteur, suivez ces instructions pour éviter de le rayer ou de l'endommager le moniteur et afin d'assurer un déplacement sans danger, quelle que soit sa forme ou sa taille.

- Il est recommandé de conserver le moniteur dans sa boîte ou son emballage d'origine avant d'essayer de le déplacer.
- Avant de déplacer ou de soulever le moniteur, déconnectez le cordon d'alimentation et tous les câbles.
- Maintenez fermement le moniteur par le haut et le bas du cadre. Ne pas tenir l'écran lui-même.



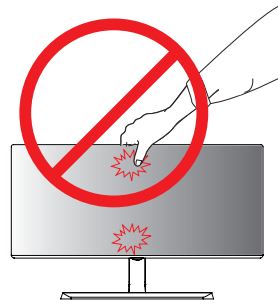
- Lorsque vous tenez le moniteur, orientez l'écran à l'opposé de vous pour éviter de le rayer.



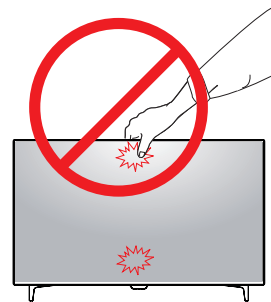
- Lorsque vous déplacez le moniteur, évitez tout choc violent ou toute vibration sur le produit.
- Lorsque vous déplacez le moniteur, maintenez-le à la verticale, ne le tournez jamais latéralement et ne l'inclinez pas sur le côté.

⚠ ATTENTION

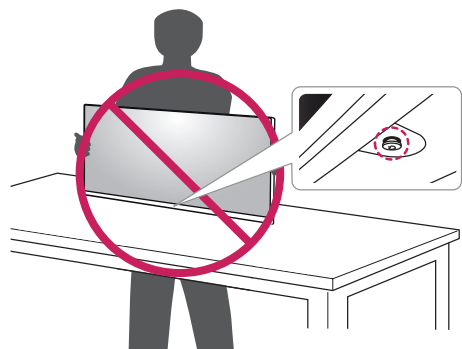
- Dans la mesure du possible, évitez de toucher l'écran du moniteur. Vous risqueriez d'endommager l'écran ou des pixels permettant de composer l'image.



ou

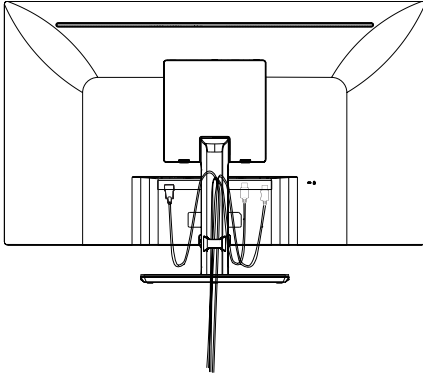


- Si vous utilisez le panneau du moniteur sans la base du support, le bouton du joystick pourrait rendre le moniteur instable ou le faire tomber, ce qui pourrait endommager le moniteur ou vous blesser. Cela pourrait également entraîner des dysfonctionnements du bouton du joystick.

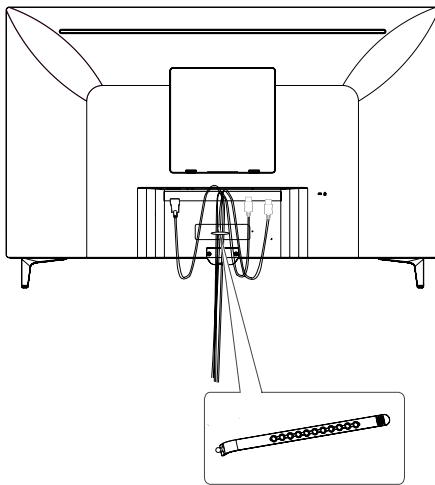


Utilisez le câble porteur

Arrangez les câbles à l'aide du support de câbles comme indiqué sur l'illustration.



ou

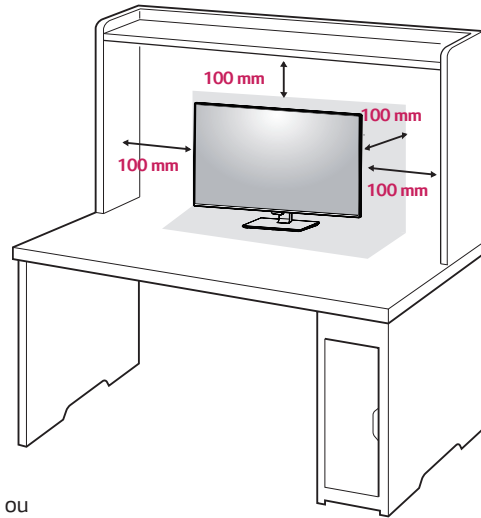


Support pour câbles

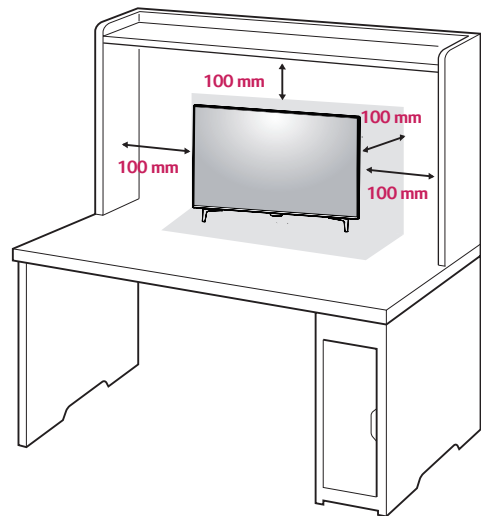
Installation sur une table

Soulevez le moniteur et installez-le à la verticale sur la table.

Laissez une distance d'au moins **100 mm** entre le moniteur et le mur pour assurer une ventilation correcte.



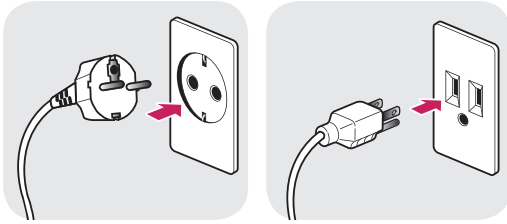
ou



ATTENTION

- Débranchez toujours le cordon d'alimentation avant de déplacer ou d'installer le moniteur. Le non-respect de cette consigne peut provoquer une électrocution.
- Assurez-vous d'utiliser le cordon d'alimentation fourni avec le produit et de le connecter sur une prise murale mise à la terre.
- Si vous avez besoin d'un nouveau cordon d'alimentation, contactez votre revendeur local ou le distributeur le plus proche.

Précautions à prendre lors du branchement du cordon d'alimentation



100-240 V ~

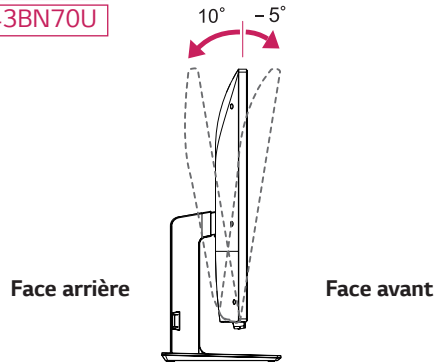
- Assurez-vous d'utiliser le cordon d'alimentation fourni avec le produit et de le connecter sur une prise murale mise à la terre.
- Si vous avez besoin d'un nouveau cordon d'alimentation, contactez votre revendeur local ou le distributeur le plus proche.

Réglage de l'inclinaison

- 1 Placez le moniteur en position verticale, monté sur la base du support.
- 2 Ajustez l'angle de l'écran. L'angle de l'écran peut être ajustée vers l'avant ou vers l'arrière pour une expérience de visionnage confortable.

43UN700

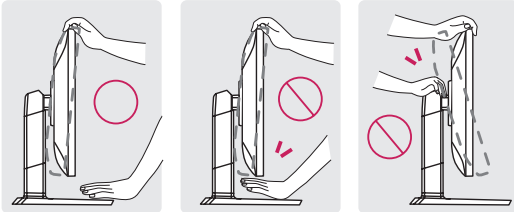
43BN70U



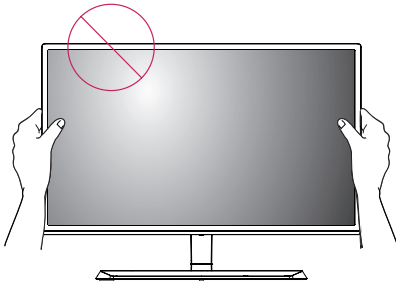
! AVERTISSEMENT

- Pour éviter de vous blesser les doigts lors du réglage de l'inclinaison de l'écran, ne posez pas votre main sur la partie inférieure du cadre du moniteur, comme le montre l'illustration ci-dessous.

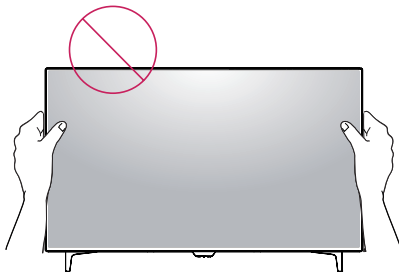
43UN700 43BN70U



- Veillez à ne pas poser les doigts ou appuyer sur la surface de l'écran lorsque vous modifiez l'inclinaison du moniteur.



ou

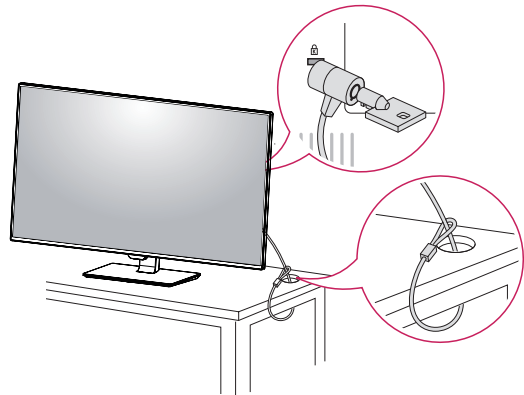


Utilisation du verrou Kensington

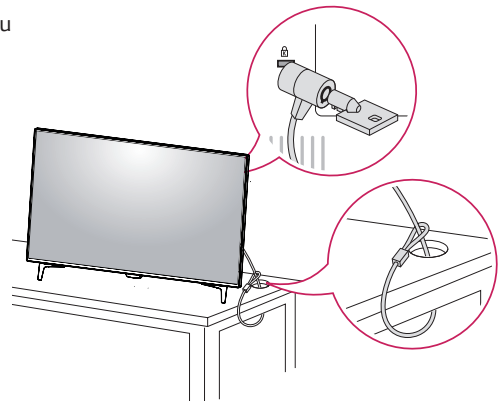
Le connecteur du système de sécurité Kensington se situe à l'arrière du moniteur.

Pour plus d'informations au sujet de l'installation et de l'utilisation de ce système de sécurité, consultez le guide de l'utilisateur du verrou Kensington ou rendez-vous sur le site Web <http://www.kensington.com>.

Reliez le câble du système de sécurité Kensington au moniteur et à la table.



ou



! REMARQUE

- L'utilisation du verrou Kensington est facultative. Vous pouvez vous procurer les accessoires nécessaires dans un magasin de matériel électronique.

Installation du support mural

Ce moniteur prend en charge les caractéristiques du support mural standard ou d'un dispositif compatible.

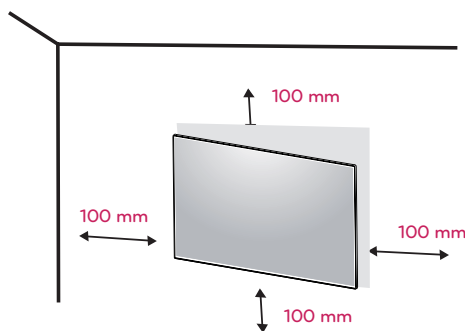
- 1 Placez le moniteur à plat, l'écran tourné vers le bas. Pour protéger l'écran et éviter de le rayer, couvrez la surface avec un chiffon doux.
- 2 Placez le support mural sur le moniteur en faisant coïncider les trous de vis avec ceux du moniteur.
- 3 À l'aide d'un tournevis, serrez les quatre vis pour fixer le support au moniteur.

! REMARQUE

- Le support mural est vendu séparément.
- Pour plus d'informations au sujet de l'installation, consultez le guide d'installation du support mural.
- Veillez à ne pas exercer une force excessive lors du montage du support mural, car cela pourrait endommager l'écran du moniteur.

Installation sur un mur

Installez le moniteur à une distance d'au moins 100 mm du mur et laissez environ 100 mm d'espace de chaque côté du moniteur pour garantir une ventilation correcte. Pour obtenir des instructions d'installation détaillées, demandez conseil à votre revendeur. Si vous désirez installer un support mural pivotant, consultez le manuel qui s'y rapporte.



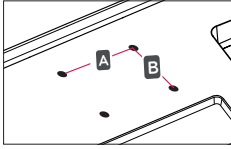
Afin d'installer le moniteur sur un mur, fixez un support de fixation murale (disponible en option) à l'arrière du moniteur.

Assurez-vous que le support mural est correctement fixé au moniteur et au mur.

- 1 Si vous utilisez la vis plus longue que la norme, le moniteur peut être endommagé en interne.
- 2 Si vous utilisez des vis inappropriées, le produit pourrait être endommagé et chuter de la position montée. Dans ce cas, LG n'en est pas responsable.

Mural (A x B)	200 x 200
Vis standard	M6
Nombre de vis	4
Support mural (en option)	LSW240B

- Mural (A x B)



ATTENTION

- Débranchez toujours le cordon d'alimentation avant de déplacer ou d'installer le moniteur, pour éviter tout risque d'électrocution.
- L'installation du moniteur au plafond ou sur un mur incliné est fortement déconseillée. Le moniteur risque de tomber et de provoquer des blessures. Veuillez utiliser le support de fixation murale LG. Pour plus d'informations, contactez votre revendeur ou un installateur qualifié.
- Évitez de trop serrer les vis. Vous risqueriez d'endommager le moniteur. Les dommages provoqués de cette manière ne sont pas couverts par la garantie du produit.
- Utilisez un support mural et des vis conformes aux normes VESA. Les dommages résultant de l'utilisation ou de la mauvaise utilisation de composants non appropriés ne sont pas couverts par la garantie du produit.

REMARQUE

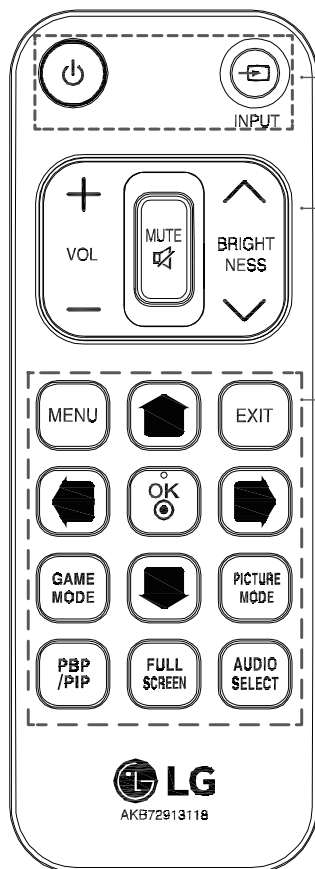
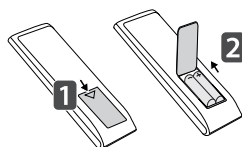
- Utilisez les vis conformes aux normes VESA.
- Le kit d'installation du support mural contient le guide d'installation, ainsi que tous les éléments nécessaires.
- Le support mural est une option. Vous pouvez vous procurer les accessoires nécessaires auprès de votre revendeur.
- La longueur des vis peut varier en fonction du support mural. Assurez-vous d'utiliser des vis de la bonne longueur.
- Pour plus d'informations, consultez le guide de l'utilisateur du support de fixation murale.

TÉLÉCOMMANDE

Les descriptions contenues dans ce manuel font référence aux touches de la télécommande. Veuillez lire attentivement ce manuel pour utiliser correctement le moniteur. Pour mettre des piles dans la télécommande, ouvrez le couvercle, placez les piles (1,5 V AAA). Associez les pôles \oplus et \ominus selon les indications de l'étiquette placée à l'intérieur du compartiment, puis refermez le couvercle. Pour retirer les piles, inversez la procédure d'installation. Les piles et batteries internes au produit ou raccordées à celui-ci ne doivent pas être exposées à une chaleur excessive telle que celle du soleil, d'un feu ou d'une origine similaire. L'aspect réel des accessoires peut différer des illustrations.

⚠ ATTENTION

- N'associez pas des piles neuves avec des piles anciennes, car cela pourrait endommager la télécommande.
- Veillez à orienter la télécommande vers le capteur situé sur le moniteur.
- Les GAME MODE (mode de jeux) et PICTURE MODE (mode d'image) sont désactivés lorsque PBP/PIP est activé



⏻ (MARCHÉ) Permet d'allumer ou d'éteindre le moniteur.
INPUT Permet de sélectionner le mode d'entrée.

Bouton de réglage du volume Permet de régler le volume.

MUTE Permet de couper tous les sons.

BRIGHTNESS Réglez la luminosité en appuyant sur les boutons Haut et Bas de la télécommande.

MENU Configurez le paramétrage de l'écran



Configurez les options en déplaçant le bouton haut / bas / gauche / droite

EXIT Quittez le menu principal

OK Permet de sélectionner les menus ou options et de confirmer votre entrée.

GAME MODE Entrez dans les fonctions de jeu.

PICTURE MODE Sélectionnez le mode d'image

PBP/PIP Modifier le mode PBP/PIP

FULL SCREEN Convertissez le sous-écran sous mode PBP/PIP en grand écran.

AUDIO SELECT Changez la sortie audio sous mode PBP/PIP

UTILISATION DU MONITEUR

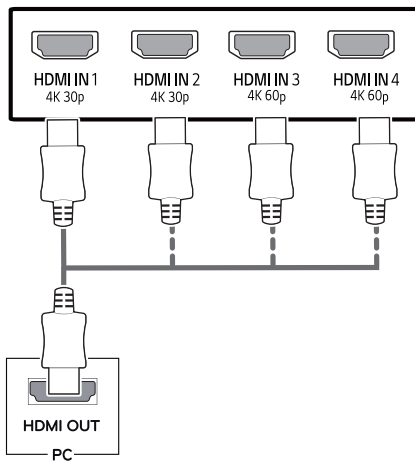
Connexion à un PC

- Ce moniteur est compatible avec la fonction *Plug and Play.
 - * Plug and Play : fonction permettant d'ajouter un périphérique à un ordinateur sans devoir procéder à une reconfiguration ou installer manuellement des pilotes.

Connexion HDMI

Permet de transmettre les signaux vidéo et audio numériques de votre ordinateur ou d'un périphérique AV au moniteur. Connectez l'ordinateur et le périphérique AV au moniteur à l'aide d'un câble HDMI, comme illustré ci-dessous.

Appuyez sur le bouton du menu, puis choisissez l'option d'entrée dans le menu d'entrée.



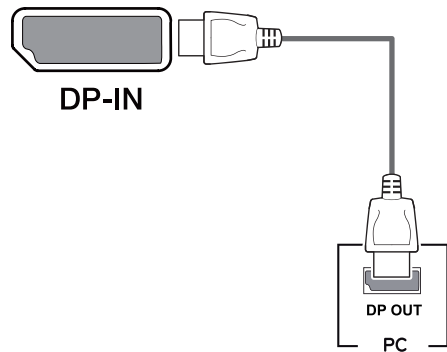
! REMARQUE

- L'utilisation d'un PC HDMI peut entraîner des problèmes de compatibilité.
- Utilisez un câble certifié sur lequel est apposé le logo HDMI. Si vous utilisez un câble non certifié HDMI, l'écran peut ne pas s'afficher ou une erreur de connexion peut survenir.
- Types de câbles HDMI recommandés
 - Câble HDMI[®]/TM haute vitesse
 - Câble HDMI[®]/TM haute vitesse avec Ethernet
 - HDMI 1/2 ne soutient que 4K@30Hz
 - HDMI 3/4 peut soutenir 4K@60Hz

Connexion DisplayPort

Permet de transmettre les signaux vidéo et audio numériques de votre PC au moniteur. Connectez votre PC au moniteur à l'aide du câble DisplayPort, comme illustré ci-dessous.

Appuyez sur le bouton du menu, puis choisissez l'option de source d'entrée dans le menu de source d'entrée.



! REMARQUE

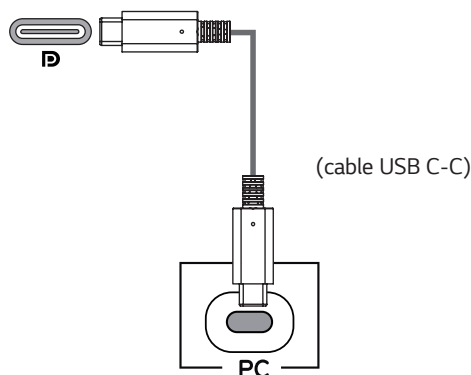
- Il se peut qu'il n'y ait aucune sortie vidéo ou audio selon la version DP de votre PC.
- Si vous utilisez des câbles génériques non certifiés par LG, l'écran risque de ne rien afficher ou de subir des bruits de l'image.

Connexion USB-C

Transmettre les signaux numériques vidéo et audio de votre PC au moniteur.

Connectez le moniteur à votre ordinateur en utilisant le câble d'USB C-C comme le montre dans l'illustration ci-dessous.

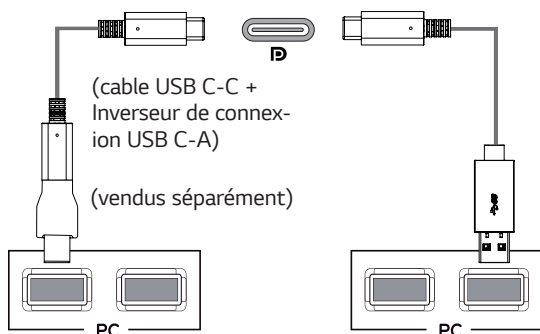
Appuyez sur le bouton du menu, puis choisissez l'option de source d'entrée dans le menu de source d'entrée.



! REMARQUE

- Le mode alternatif PD (Livraison de puissance) et DP (DP sur USB-C) est soutenu via le port USB-C.
- Les fonctions ne peuvent pas fonctionner correctement en dépendant des spécifications et de l'environnement d'appareil connecté.
- Le port d'USB-C n'est pas pour la source de puissance du moniteur mais pour une source d'alimentation d'ordinateur.

Connectez l'adaptateur pour alimenter la puissance au moniteur.

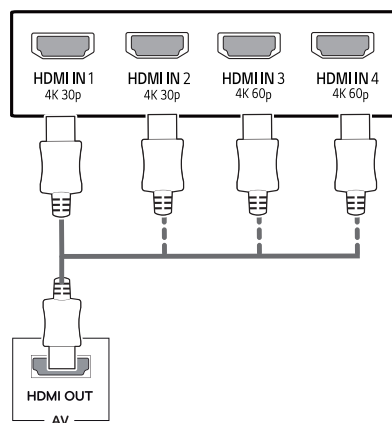


Connexion aux périphériques AV

Connexion HDMI

Permet de transmettre les signaux vidéo et audio numériques de votre ordinateur ou d'un périphérique AV au moniteur. Connectez l'ordinateur et le périphérique AV au moniteur à l'aide d'un câble HDMI, comme illustré ci-dessous.

Appuyez sur le bouton du menu, puis choisissez l'option d'entrée dans le menu d'entrée.



! REMARQUE

- Utilisez un câble certifié sur lequel est apposé le logo HDMI. Si vous utilisez un câble non certifié HDMI, l'écran peut ne pas s'afficher ou une erreur de connexion peut survenir.
- Types de câbles HDMI recommandés
 - Câble HDMI[®]/TM haute vitesse
 - Câble HDMI[®]/TM haute vitesse avec Ethernet
 - HDMI 1/2 ne soutient que 4K@30Hz
 - HDMI 3/4 peut soutenir 4K@60Hz

Connecter un périphérique

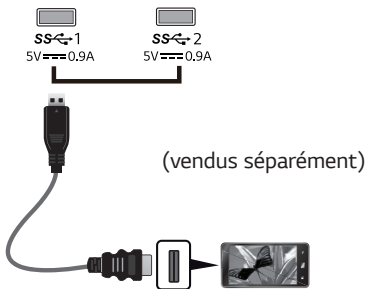
Connexion au PC par câble USB

Le port USB du produit fonctionne comme un concentrateur USB.

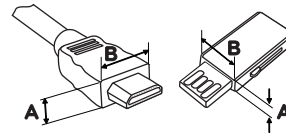
Connectez le câble d'USB C-C à l'ordinateur, s'il vous plaît.

REMARQUE

- Installez le service pack le plus récent pour le système d'exploitation Windows avant d'utiliser le produit.
- Les périphériques sont vendus séparément.
- Un clavier, une souris ou un périphérique de stockage USB peuvent être connectés au port USB.
- La vitesse de chargement peut varier selon l'appareil.



- Les articles fournis ensemble avec votre produit peuvent varier selon les différents modèles.
- Les spécifications du produit ou le contenu de ce manuel peuvent être modifiés sans préavis en raison de la mise à jour des fonctions du produit.
- Pour une connexion optimale, les câbles HDMI et les périphériques USB doivent avoir des lunettes de moins de 10 mm d'épaisseur et de 18 mm de largeur.
- Utilisez un câble d'extension compatible USB2.0 ou 3.0 si le câble USB ou la cléUSB ne se conforme pas au port USB de votre moniteur.



*A \leq 10 mm

*B \leq 18 mm

- Utilisez un câble certifié sur lequel est apposé le logo HDMI. Si vous utilisez un câble non certifié HDMI, l'écran peut ne pas s'afficher ou une erreur de connexion peut survenir.
- Types de câbles HDMI recommandés
 - Câble HDMI[®]/TM haute vitesse
 - Câble HDMI[®]/TM haute vitesse avec Ethernet

ATTENTION

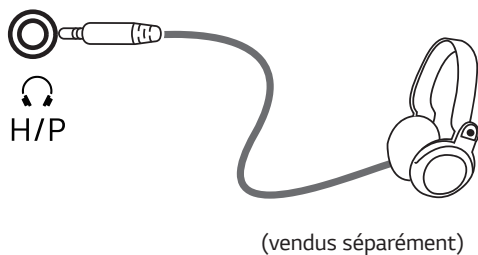
Consignes relatives à l'utilisation d'un périphérique USB

- Les périphériques de stockage USB dotés d'un programme de détection automatique ou de leur propre pilote peuvent ne pas être pris en charge.
- Certains périphériques USB peuvent ne pas être pris en charge ou ne pas fonctionner correctement.
- Nous vous conseillons d'utiliser un concentrateur ou un disque dur USB doté d'une alimentation externe. (Si l'alimentation électrique n'est pas adaptée, le périphérique de stockage USB risque de ne pas être détecté correctement.)
- Si le câble USB C-C n'est pas connecté au PC hôte, il arrive au moniteur de ne pas soutenir la fonction «Charge».

Connexion aux périphériques externes

Raccordement d'un casque

Connectez un périphérique au moniteur via le port pour casque. Connectez le périphérique comme dans l'illustration.

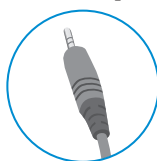


! REMARQUE

- Les périphériques sont vendus séparément.
- L'utilisation de prises d'oreillette [Angulaires] peut provoquer des problèmes lors de la connexion d'un autre périphérique externe au moniteur. Il est donc conseillé d'utiliser des prises d'oreillette [Droites].



Angulaires



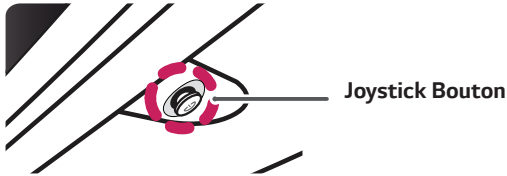
Droites

- Selon les paramètres audio de l'ordinateur et du périphérique externe, les fonctionnalités du casque et des haut-parleurs peuvent être limitées.

PARAMÈTRES UTILISATEUR

Activation du menu principal

- 1 Appuyez sur le bouton du joystick en bas du moniteur.
- 2 Déplacez le joystick vers le haut/bas (▲/▼) et vers la gauche/droite (◀/▶) pour régler les options.
- 3 Appuyez une nouvelle fois sur le bouton du joystick pour sortir du menu principal.



Bouton	Statut du menu	Description
	Menu principal désactivé	Permet d'activer le menu principal.
	Menu principal activé	Permet de sortir du menu principal. (Maintenez le bouton enfoncé pour éteindre le moniteur : vous pouvez éteindre le moniteur de cette façon à n'importe quel moment, même lorsque l'affichage écran est activé)
	◀ Menu principal désactivé	Règle le niveau du volume du moniteur.
	◀ Menu principal activé	Permet d'accéder à la fonction Source d'entrée .
	▶ Menu principal désactivé	Règle le niveau du volume du moniteur.
	▶ Menu principal activé	Permet d'accéder à la fonction Paramètres .
	▲ Menu principal désactivé	Affichez l'information sur l'entrée actuelle.
	▲ Menu principal activé	Permet d'éteindre le moniteur.
	▼ Menu principal désactivé	Affichez l'information sur l'entrée actuelle.
	▼ Menu principal activé	Entrez les caractéristiques du Mode Jeu .

Fonctions du menu principal



Menu principal	Description
Paramètres	Permet de configurer les paramètres de l'écran.
Mode Jeu	Vous pouvez changer Mode Image au mode de jeu.
Source d'entrée	Réglez le mode d'entrée.
Éteindre	Permet d'éteindre le moniteur.
Sortie	Permet de sortir du menu principal.

Paramètres utilisateur

Paramètres du menu

- 1 Pour consulter le menu OSD, appuyez sur le bouton du joystick en bas du moniteur, puis entrez dans le Paramètres.
- 2 Configurez les options en déplaçant le joystick vers le haut/bas ou vers la gauche/droite.
- 3 Pour retourner au menu supérieur ou régler d'autres éléments du menu, déplacez le joystick avec la touche ◀ ou appuyez (⊙ / Ok) dessus.
- 4 Si vous souhaitez sortir du menu OSD, déplacez le joystick avec la touche ◀ jusqu'à ce que vous soyez sorti.
 - Lorsque vous accédez au menu, des instructions sur la manière d'utiliser le bouton s'affichent en bas à droite de l'écran.



Configuration
Rapide



Source d'entrée



Image



Général



ATTENTION

- L'affichage à l'écran de votre moniteur peut être légèrement différent de ce qui est indiqué sur ce manuel.

Chaque option est détaillée ci-dessous.

Paramètres > Configuration Rapide	Description	
Luminosité	Permet de régler la luminosité et le contraste de l'écran.	
Contraste		
Volume	Permet de régler le niveau du volume.	
	REMARQUE <ul style="list-style-type: none"> • Vous pouvez activer ou désactiver le son en déplaçant le bouton du joystick sur ▼ dans le menu du volume. 	
Températ.	Utilis.	L'utilisateur peut l'ajuster à rouge, vert ou bleu par clientélisme.
	Chaud	permet d'ajouter du rouge à la couleur de l'écran.
	Moyen	permet de définir la couleur de l'écran à mi-chemin entre le rouge et le bleu.
	Froid	permet d'ajouter du bleu à la couleur de l'écran.

[PBP/PIP OFF]

Paramètres > Source d'entrée	Description	
Liste des entrées	Permet de sélectionner le mode d'entrée.	
Format d'image	Permet de régler le format d'affichage.	
	Full Wide	Permet d'afficher la vidéo en grand écran, quelle que soit l'entrée du signal vidéo.
	Original	Permet d'afficher la vidéo en fonction du format d'affichage de l'entrée du signal vidéo.
	Signal original	Le format d'affichage de l'image d'origine est conservé.
	REMARQUE <ul style="list-style-type: none"> • L'affichage peut être identique pour les options Full Wide, Original et Signal original à la résolution recommandée (3 840 x 2 160). 	
PBP/PIP	Vous pouvez sélectionner les différentes combinaisons PBP ou PIP	

[PBP/PIP ON]

Paramètres > Source d'entrée	Description		
Liste des entrées	Affichez les écrans de l'entrée principale et secondaire.		
Format d'image	Entrée principale	Full Wide	Permet d'afficher la vidéo en l'ajustant à la taille de l'écran PBP/PIP quelle que soit l'entrée du signal vidéo.
		Original	Permet d'afficher la vidéo au même format d'affichage que l'entrée du signal vidéo sur l'écran PBP/PIP.
	Entrée secondaire	Full Wide	Permet d'afficher la vidéo en l'ajustant à la taille de l'écran PBP/PIP quelle que soit l'entrée du signal vidéo.
		Original	Permet d'afficher la vidéo au même format d'affichage que l'entrée du signal vidéo sur l'écran PBP/PIP.
PBP/PIP	Vous pouvez sélectionner les différentes combinaisons PBP ou PIP		
PIP Taille	Configurez la taille de la sous-fenêtre PIP. (Petit/Moyen/Grand)		
Transparence	Définissez l'opacité de PIP		
Sortie son	Sélectionnez la sortie audio en mode PBP/PIP		

**REMARQUE**

- Si vous n'utilisez pas la fonction **PBP/PIP**, les possibilités de **PIP Taille**, **Transparence** et de **Sortie son** ne sont pas disponibles.

Le **Mode Image** pouvant être défini dépend du signal d'entrée.


[Mode Image sur signal SDR (non HDR)]


Paramètres > Image	Description	
Mode Image	Perso.	Permet à l'utilisateur de régler chaque élément. Le mode Couleur du menu principal peut être réglé.
	Vive	Permet d'augmenter le contraste, la luminosité et la netteté afin d'obtenir des images lumineuses.
	Effet HDR	Optimisez l'écran pour une amplitude dynamique élevée.
	Lecture	Optimisez l'écran pour la visualisation des documents. Vous pouvez éclairer l'écran dans le menu de OSD.
	Cinema	Permet d'optimiser l'écran pour les vidéos.
	FPS	Ce mode est optimisé pour des jeux FPS.
	RTS	Ce mode est optimisé pour Jeu RTS.
	Perception des couleurs	Ce mode est pour les utilisateurs qui ne peuvent pas distinguer entre le rouge et le vert. Il conduit les utilisateurs avec la couleur faible à distinguer entre les deux couleurs facilement.

**REMARQUE**



- Si **Mode Image** est modifié, l'écran peut clignoter ou la résolution de l'écran de votre ordinateur peut être affectée.

[Mode Image sur signal HDR]

Paramètres > Image	Description	
Mode Image	Perso.	Permet à l'utilisateur de régler chaque élément.
	Vive	Permet d'optimiser l'écran pour les couleurs HDR vives.
	Standard	Permet d'optimiser l'écran pour la norme HDR.
	Cinema	Permet d'optimiser l'écran pour les vidéos HDR.
	FPS	Ce mode est optimisé pour les jeux FPS. Ce mode est adapté aux jeux FPS très sombres.
	RTS	Ce mode est optimisé pour les jeux RTS.
	 REMARQUE <ul style="list-style-type: none"> • Le contenu HDR peut ne pas s'afficher correctement selon les paramètres du système d'exploitation Windows 10. Vérifiez si le HDR est activé ou désactivé dans les paramètres Windows. • Quand la fonction HDR est activée, l'affichage des caractères ou des images peut être de mauvaise qualité selon les performances de la carte graphique. • Quand la fonction HDR est activée, selon les performances de la carte graphique, l'écran peut scintiller ou se cisailer lorsque vous changez la source d'entrée du moniteur ou que vous allumez ou éteignez l'appareil. 	

Ajuster Image	Luminosité	Ajustez la luminosité de l'écran.		
	Contraste	Ajustez le contraste de l'écran.		
	Netteté	Permet de régler la netteté de l'écran.		
	SUPER RESOLUTION+	Haut	Optimiser la qualité d'image est affichée lorsque l'utilisateur veut des images cristallines. Il est efficace pour vidéo de haute qualité ou du gibier.	
		Moyen	La qualité d'image optimisée est affichée lorsque l'utilisateur veut des images entre basse et haute modes de visionnage confortable. Il est efficace pour le UCC ou vidéo SD.	
		Bas	La qualité d'image optimisée est affichée lorsque l'utilisateur veut des images lisses et naturels. Il est efficace pour lents photos ou des images fixes.	
		Off	Sélectionnez cette option pour l'affichage de tous les jours. SUPER RESOLUTION+ est désactivé dans ce mode.	
			 REMARQUE <ul style="list-style-type: none"> Parce que c'est une fonction pour renforcer la netteté des images à basse résolution, il n'est pas recommandé d'utiliser cette fonction pour les textes normales ou pour les icônes au tableau. Cela peut entraîner une netteté élevée inutile. 	
	Niveau Noir	Permet de définir le niveau de décalage (pour le mode HDMI uniquement). <ul style="list-style-type: none"> Décalage : cette valeur sert de référence pour un signal vidéo ; il s'agit de la couleur la plus sombre que le moniteur peut afficher. 		
		Haut	Maintient le taux de contraste de l'écran actuel.	
Bas		Réduit les niveaux de noirs et augmente les niveaux des blancs dans le taux de contraste de l'écran actuel.		
DFC	On	Ajuste automatiquement la luminosité en fonction de l'écran.		
	Off	Permet de désactiver la fonction DFC .		
Ajuster Jeu	Temps de Réponse	Permet de définir un temps de réponse pour les images affichées en fonction du mouvement de l'image à l'écran. Pour un environnement normal, il est recommandé d'utiliser le mode Rapide . S'il y a beaucoup de mouvements, il est recommandé d'utiliser le mode Plus Rapide . Le mode Plus Rapide peut générer des images rémanentes.		
		Plus Rapide	Permet de définir un temps de réponse Plus Rapide.	
		Rapide	Permet de définir un temps de réponse Rapide.	
		Normal	Permet de définir un temps de réponse Normal.	
		Off	Désactive la fonction d'amélioration du temps de réponse.	
	Contrôle des noirs	Contrôlez le contraste des noirs pour une meilleure visibilité dans les scènes obscures. L'augmentation de la valeur de Contrôle des noirs éclaircit la zone de faible niveau de gris sur la surface de l'écran. (Vous pouvez facilement distinguer les objets sur les écrans de jeu sombres.) La réduction de la valeur du Contrôle des noirs assombrit la zone de faible niveau de gris et augmente le contraste dynamique à l'écran.		

Ajuster Cou- leur	Gamma	Mode 1, Mode 2, Mode 3	Plus la valeur gamma est élevée, plus l'image devient sombre. De même, plus la valeur gamma est basse, plus l'image s'éclaircit.
		Mode 4	Si vous n'avez pas besoin de régler les paramètres de gamma, sélectionnez Mode 4.
		Utilis.	L'utilisateur peut l'ajuster à rouge, vert ou bleu par clientélisme.
	Températ.	Chaud	permet d'ajouter du rouge à la couleur de l'écran.
		Moyen	permet de définir la couleur de l'écran à mi-chemin entre le rouge et le bleu.
		Froid	permet d'ajouter du bleu à la couleur de l'écran.
		Rouge	
	Vert		
	Bleu		
	Six Couleurs	Répond aux exigences de l'utilisateur pour les couleurs grâce au réglage du ton et la saturation des six couleurs (Rouge_Teinte, Rouge_Saturation, Vert_Teinte, Vert_Saturation, Bleu_Teinte, Bleu_Saturation, Cyan_Teinte, Cyan_Saturation, Magenta_Teinte, Magenta_Saturation, Jaune_Teinte, Jaune_Saturation) et l'enregistrement de ces paramètres.	
Teinte		Ajuste le ton de l'écran.	
Saturation		Règle la saturation des couleurs de l'écran. Plus la valeur est faible, moins les couleurs sont saturées et lumineuses. Plus la valeur est élevée, plus les couleurs sont saturées et foncées.	
Réini- tialiser l'image	Voulez-vous réinitialiser les paramètres Image ?		
	Oui	Permet de revenir aux paramètres par défaut.	
	Non	Supprimer la sélection.	

Paramètres > Général	Description		
Langue	Permet de définir la langue d'affichage du menu.		
Sound Optimizer	Permettez un son optimisé pour l'installation du moniteur individuel.		
	Type support	Son optimisé pour un moniteur installé au support.	
	Type accroche murale	Son optimisé pour un moniteur installé au mur.	
SMART ENERGY SAVING	Haut	Permet d'économiser de l'énergie à l'aide de la fonction SMART ENERGY SAVING haute efficacité.	
	Bas	Permet d'économiser de l'énergie à l'aide de la fonction SMART ENERGY SAVING basse efficacité.	
	Off	Permet de désactiver la fonction SMART ENERGY SAVING.	
Set ID	Vous pouvez choisir Set ID 01 -Set ID 10.		
Témoin de fonctionnement	Activez ou désactivez le voyant d'alimentation LED situé au bas du moniteur.		
	On	Le voyant d'alimentation s'active automatiquement.	
	Off	Le voyant d'alimentation est éteint.	
Veille Automatique	Cette fonction éteint automatiquement le moniteur si aucun mouvement n'est détecté sur l'écran sur une période de temps donnée. Vous pouvez définir le délai pour la fonction d'arrêt automatique. (Off, 4H, 6H et 8H)		
Version DisplayPort	Définissez la version DisplayPort sur la version de l'appareil externe connecté. (1.4 , 1.2 et 1.1) Pour utiliser la fonction HDR, définissez l'option sur 1.4 .		
HDMI ULTRA HD Deep Color	Offre des images plus nettes une fois connecté à un périphérique qui prend en charge ULTRA HD Deep Color.		
	Format de prise en charge 4K@ 60 Hz		
	Résolution	Fréquence d'image (Hz)	Profondeur de couleur / Taux d'échantillonnage
			8 bit 10 bit
	3840 x 2160	59,94 60,00	YCbCr 4:2:0
			YCbCr 4:2:2
			YCbCr 4:4:4 -
RGB 4:4:4 -			
 REMARQUE	<ul style="list-style-type: none"> • Pour utiliser l'option HDMI ULTRA HD Deep Color, définissez-la sur On. • Si l'appareil connecté ne prend pas en charge la technologie Deep Color (Couleur profonde), l'écran ou le son peut ne pas fonctionner correctement. Dans ce cas, définissez la fonction sur Off. • La fonction HDMI ULTRA HD Deep Color peut être configuré individuellement pour chaque port HDMI. 		
Buzzer	Cette fonction vous permet de régler le son généré à partir de Buzzer (buzzer) lorsque votre moniteur est branché.		
	On	Activez Buzzer (buzzer) de votre moniteur.	
	Off	Désactivez Buzzer (buzzer) de votre moniteur.	
OSD Verrouiller	Cette fonction désactive les menus de configuration et ajustement		
	On	Active la fonction OSD Verrouiller .	
	Off	Désactive la fonction OSD Verrouiller .	
	 REMARQUE	<ul style="list-style-type: none"> • Toutes les fonctions sont désactivées sauf Luminosité, Contraste, Volume, Source d'entrée, OSD Verrouiller en Général, Information et le bouton Sortie. 	
OSD Taille	L'utilisateur peut sélectionner OSD Taille entre Grande ou Petit.		
Information	Les informations suivantes s'afficheront : Numéro de série , Temps d'utilisation total , Résolution .		
Restaurer les paramètres initiaux	Voulez-vous réinitialiser les paramètres?		
	Oui	Permet de revenir aux paramètres par défaut.	
	Non	Supprimer la sélection.	

 **REMARQUE**

- L'enregistrement des données dépend du Panneau. Ainsi, ces valeurs devraient être différentes de chaque panneau et les fournisseurs des panneaux. Si l'option de SMART ENERGY SAVING (Economie Intelligente de l'Energie) est Haut ou Bas, la luminance de l'écran sera supérieure ou inférieure selon les sources.

DÉPANNAGE

Rien n'est affiché à l'écran.	
Le cordon d'alimentation du moniteur est-il branché ?	<ul style="list-style-type: none"> • Vérifiez que le cordon d'alimentation est correctement branché sur la prise secteur.
Le voyant d'alimentation est-il allumé ?	<ul style="list-style-type: none"> • Vérifiez la connexion du câble d'alimentation et appuyez sur le bouton d'alimentation.
L'appareil est-il sous tension ? Le voyant d'alimentation est-il blanc ?	<ul style="list-style-type: none"> • Vérifiez que l'entrée connectée est activée (Paramètres > Source d'entrée > Liste des entrées).
Le message « OUT OF RANGE » (COUPURE) est-il affiché ?	<ul style="list-style-type: none"> • Cela se produit lorsque les signaux émis par le PC (carte vidéo) ne sont pas inclus dans la plage de fréquence horizontale ou verticale du moniteur. Reportez-vous à la section « Spécifications du produit » de ce manuel pour définir la fréquence appropriée.
Le message « No Signal » (Aucun signal) s'affiche-t-il ?	<ul style="list-style-type: none"> • Ce message apparaît lorsque le câble de signal est déconnecté ou manquant entre le PC et le moniteur. Vérifiez le câble et reconnectez-le.

Le message « OSD Locked » (OSD Verrouillé) s'affiche.	
Certaines des fonctions sont-elles indisponibles lorsque vous appuyez sur le bouton Menu ?	<ul style="list-style-type: none"> • L'affichage à l'écran est verrouillé. Allez sur Paramètres > Général et désactivez « OSD Verrouillage ».

Une image reste affichée sur l'écran.	
L'image reste-t-elle visible même lorsque le moniteur est éteint ?	<ul style="list-style-type: none"> • L'affichage d'une image fixe pendant une durée prolongée peut endommager l'écran et provoquer cette image rémanente. • Pour prolonger la durée de vie du moniteur, utilisez un économiseur d'écran.

L'affichage est instable et tremble / Les images affichées sur le moniteur laissent des traces d'ombre.	
Avez-vous sélectionné la résolution appropriée ?	<ul style="list-style-type: none"> • Si vous avez sélectionné la résolution HDMI 1080i 60/50 Hz (interlacée), il est possible que l'écran scintille. Modifiez la résolution à 1080 P ou réglez la résolution recommandée.

! REMARQUE

- **Fréquence verticale** : pour qu'une image s'affiche, l'écran doit être actualisé plusieurs dizaines de fois par seconde, comme une lampe fluorescente. Le nombre d'actualisations par seconde correspond à la fréquence verticale ou au taux de rafraîchissement. Cette valeur est exprimée en Hz.
- **Fréquence horizontale** : le cycle horizontal correspond à la durée nécessaire à l'affichage d'une ligne horizontale. Si 1 est divisé par l'intervalle horizontal, le résultat est le nombre de lignes horizontales affichées par seconde. Cette valeur, exprimée en kHz, correspond à la fréquence horizontale.
- LED peut être activé avec la configuration du menu OSD.
Paramètres – Général – Témoin de fonctionnement - On



REMARQUE

- Contrôler si la résolution ou la fréquence de la carte graphique est avec la plage admise par le moniteur, réglez à la résolution recommandée (optimale) sur le panneau de contrôle > affichage > réglage.
- Ne pas régler la carte graphique à la résolution recommandée (optimale) qui peut entraîner le texte flou, l'écran sombre, la zone d'affichage tranchée, ou l'affichage égaré.
- Les méthodes de réglage peuvent être différentes en fonction de l'ordinateur ou du système de fonctionnement, et puis, les résolutions ne peuvent pas être disponibles en fonction de la performance de la carte graphique. Si tel est le cas, contactez avec les fabricants d'ordinateur ou la carte graphique à l'aide.
- Certaines cartes graphiques ne peuvent pas supporter la résolution 3840 x 2160. Si la résolution ne peut pas être affichée, contactez avec les fabricants de votre carte graphique.

Les couleurs ne s'affichent pas normalement.

L'affichage apparaît-il décoloré (16 couleurs) ?	<ul style="list-style-type: none"> • Sélectionnez le mode 24 bits (couleurs vraies) ou supérieur. Sous Windows, choisissez Panneau de configuration > Affichage > Paramètres > Qualité de couleur.
Les couleurs semblent-elles instables ou monochromes ?	<ul style="list-style-type: none"> • Vérifiez que le câble de signal est correctement connecté. Reconnectez le câble ou réinsérez la carte vidéo du PC.
L'écran affiche-t-il des points ?	<ul style="list-style-type: none"> • Lorsque vous utilisez le moniteur, il est possible que des points pixellisés (rouges, verts, bleus, blancs ou noirs) apparaissent à l'écran. Ce phénomène est normal sur un écran LCD. Il ne s'agit pas d'une erreur et cela n'a aucune incidence sur les performances du moniteur.

Le message « Moniteur non reconnu, moniteur Plug and Play (VESA DDC) trouvé » s'affiche-t-il ?

Avez-vous installé le pilote d'affichage ?	<ul style="list-style-type: none"> • Assurez-vous d'installer le pilote d'affichage à partir de notre site: http://www.lg.com. • Vérifiez que votre carte vidéo prend en charge la fonction Plug and Play.
--	--

Il n'y a pas de sons du port de casque ou du haut-parleur.

Sont-ils des images affichées utilisant l'entrée sans sons de DisplayPort ou HDMI?	<ul style="list-style-type: none"> • Essayez d'augmenter le volume en utilisant le bouton sur le moniteur. • Réglez la sortie d'audio de l'ordinateur au moniteur quoi vous utilisez. Dans Microsoft Windows, allez au panneau de contrôle > matériel et sons > sons > réglez le moniteur par défaut.
--	--

SPÉCIFICATIONS

43UN700

43BN70U

Écran LCD	Type	TFT (Thin Film Transistor) Écran LCD (Liquid Crystal Display)
Résolution	Résolution maximale	HDMI IN 1/2 : 3840 x 2160 à 30 Hz HDMI IN 3/4 : 3840 x 2160 à 60 Hz DP IN (USB-C IN) : 3840 x 2160 à 60 Hz
	Résolution recommandée	HDMI IN 1/2 : 3840 x 2160 à 30 Hz HDMI IN 3/4 : 3840 x 2160 à 60 Hz DP IN (USB-C IN) : 3840 x 2160 à 60 Hz
Alimentation	100-240V ~ 50/60 Hz 2,3 A	
Consommation électrique (typ.)	Mode On : 95 W Typ. (Condition de sortie d'usine)* Mode veille : ≤ 0,5 W Mode Off : ≤ 0,3 W	
Conditions d'utilisation	Fonctionnement	Température : 0 °C à 40 °C ; humidité : < 80 %
	Stockage	Température : -20 °C à 60 °C ; humidité : < 85 %
Dimensions	Dimensions du moniteur (largeur x hauteur x profondeur)	
	Avec support	967 mm x 647,6 mm x 275 mm
	Sans support	967 mm x 575,2 mm x 70,6 mm
Poids (sans emballage)	Avec support	17,5 kg
	Sans support	13,8 kg

Ces spécifications sont sujettes à modification sans préavis.

* Le niveau de consommation d'énergie peut être différent en état de fonctionnement et le réglage du moniteur.

* La consommation d'énergie en mode commuté est mesurée selon l'essai du standard LGE (mode blanc à plein, résolution maximale).

SPÉCIFICATIONS

43UN700T

Écran LCD	Type	TFT (Thin Film Transistor) Écran LCD (Liquid Crystal Display)
Résolution	Résolution maximale	HDMI IN 1/2 : 3840 x 2160 à 30 Hz HDMI IN 3/4 : 3840 x 2160 à 60 Hz DP IN (USB-C IN) : 3840 x 2160 à 60 Hz
	Résolution recommandée	HDMI IN 1/2 : 3840 x 2160 à 30 Hz HDMI IN 3/4 : 3840 x 2160 à 60 Hz DP IN (USB-C IN) : 3840 x 2160 à 60 Hz
Alimentation	100-240V ~ 50/60 Hz 2,3 A	
Consommation électrique (typ.)	Mode On : 95 W Typ. (Condition de sortie d'usine)* Mode veille : ≤ 0,5 W Mode Off : ≤ 0,3 W	
Conditions d'utilisation	Fonctionnement	Température : 0 °C à 40 °C ; humidité : < 80 %
	Stockage	Température : -20 °C à 60 °C ; humidité : < 85 %
Dimensions	Dimensions du moniteur (largeur x hauteur x profondeur)	
	Avec support	967 mm x 624,1 mm x 233 mm
	Sans support	967 mm x 575,2 mm x 70,6 mm
Poids (sans emballage)	Avec support	14,6 kg
	Sans support	14,4 kg

Ces spécifications sont sujettes à modification sans préavis.

* Le niveau de consommation d'énergie peut être différent en état de fonctionnement et le réglage du moniteur.

* La consommation d'énergie en mode commuté est mesurée selon l'essai du standard LGE (mode blanc à plein, résolution maximale).

Mode de réglage d'usine (Preset Mode, PC)

HDMI

Modes d'affichage (Résolution)	Fréquence horizontale (kHz)	Fréquence verticale (Hz)	Polarité (H/V)	Remarques
640 x 480	31,469	59,94	-/-	
800 x 600	37,879	60,317	+/+	
1024 x 768	48,363	60	-/-	
1152 x 864	54,347	60,05	+/+	
1280 x 720	45	60	+/+	
1280 x 1024	63,981	60,02	+/+	
1600 x 900	60	60	+/+	
1920 x 1080	67,5	60	+/-	
1920 x 2160	133,32	60	+/-	
2560 x 1440	88,79	59,95	+/-	
3840 x 1080	70,2	60	+/+	
3840 x 2160	67,5	30	+/-	
3840 x 2160	135	60	+/-	Quand HDMI ULTRA HD Deep Color(ULTRA HD couleur profonde) est instituée à On (Ouvert).

DisplayPort / USB-C

Modes d'affichage (Résolution)	Fréquence horizontale (kHz)	Fréquence verticale (Hz)	Polarité (H/V)	Remarques
640 x 480	31,469	59,94	-/-	
800 x 600	37,879	60,317	+/+	
1024 x 768	48,363	60	-/-	
1152 x 864	54,347	60,05	+/+	
1280 x 720	45	60	+/+	
1280 x 1024	63,981	60,02	+/+	
1600 x 900	60	60	+/+	
1920 x 1080	67,5	60	+/-	
1920 x 2160	133,32	60	+/-	
2560 x 1440	88,79	59,95	+/-	
3840 x 1080	70,2	60	+/+	
3840 x 2160	66,66	30	+/-	
3840 x 2160	133,32	60	+/-	

Durée HDMI (vidéo)

mode de soutien de l'usine (mode pré réglé)	Fréquence horizontale (kHz)	Fréquence verticale (Hz)	Remarques
480p	31,5	60	
720p	45,0	60	
1080p	67,5	60	
2160p	135	60	Quand HDMI ULTRA HD Deep Color(ULTRA HD couleur profonde) est instituée à On (Ouvert).

Voyant d'alimentation

Mode	Couleur voyant
Mode sous tension	Blanc (Pendant quelques secondes)
Mode veille	Désactivé
Mode hors tension	Désactivé

EXTERNAL CONTROL DEVICE SETUP

Communication Parameters

Baud rate : 9600 bps (UART)
 Data length : 8 bits
 Parity : None
 Stop bit : 1 bit
 Communication code : ASCII code
 Use a crossed (reverse) cable.

Transmission

[Command1][Command2][][Set ID][][Data][Cr]

- * [Command 1] : First command to control the Monitor.
 - * [Command 2] : Second command to control the Monitor.
 - * [Set ID] : You can adjust the set ID to choose desired monitor ID number in optionmenu.
 Adjustment range is 1 ~ 10.
 When selecting Set ID '0', every connected set is controlled.
 Set ID is indicated as decimal (1~10) on menu and as Hexa decimal (0x0~0x0A) on transmission/receiving protocol.
 - * [DATA] : To transmit command data.
 - * [Cr] : Carriage Return
 ASCII code '0x0D'
 - * [] : ASCII code 'space (0x20)'
- [Command1][Command2][][Set ID][][Data][Cr]

OK Acknowledgement

[Command2][][Set ID][][OK][Data][x]

* The Monitor transmits ACK (acknowledgement) based on this format when receiving normal data. At this time, if the data is in data read mode, it indicates present status data. If the data is in data write mode, it returns the data of the PC computer.

Error Acknowledgement

[Command2][][Set ID][][NG][Data][x]

* The Monitor transmits ACK (acknowledgement) based on this format when receiving abnormal data from nonviable functions or communication errors.

Command Reference List

Title	Command 1	Command 2	Data(Hex)
Power	k	a	00 ~ 01
Screen Mute	k	d	00 ~ 01
Input select (Main)	x	b	00 ~ FF
Input select (Sub)	x	c	00 ~ FF
Input select (Sub2)	x	d	00 ~ FF
Input select (Sub3)	x	e	00 ~ FF
Aspect Ratio (Main)	x	f	00 ~ 02
Aspect Ratio (Sub)	x	g	00 ~ 01
Aspect Ratio (Sub2)	x	h	00 ~ 01
Aspect Ratio (Sub3)	x	i	00 ~ 01
PBP/PIP	k	n	00 ~ 09
PIP Size	k	p	00 ~ 02
Main/Sub Screen Change	m	a	01
Picture Mode	d	x	00 ~ 15
Brightness	k	h	00 ~ 64
Contrast	k	g	00 ~ 64
Sharpness	k	k	00 ~ 64
Brightness Stabilization	m	b	00 ~ 01
SUPERRESOLUTION+	m	c	00 ~ 03
BlackLevel	m	d	00 ~ 01
HDMIULTRAHD DeepColor	m	e	00 ~ 01
DFC	m	f	00 ~ 01
Response Time	m	g	00 ~ 03
Black Stabilizer	m	h	00 ~ 64
Uniformity	m	i	00 ~ 01
Gamma	m	j	00 ~ 03
Color Temp	k	u	00 ~ 04
Red Gain	j	w	00 ~ 64
Green Gain	j	y	00 ~ 64
Blue Gain	j	z	00 ~ 64
Language	f	i	00 ~ 10
SMART ENERGY SAVING	m	k	00 ~ 02
Auto Screen Off	m	n	00 ~ 01
DisplayPort Version	m	o	00 ~ 02
OSDLock	k	m	00 ~ 01
Reset	f	k	00 ~ 01
Volume Mute	k	e	00 ~ 01
Volume Control	k	f	00 ~ 64

Title	Item
Power	00: Power Off, 01: Power On
Screen Mute	00: Screen Mute Off, 01: Screen Mute On
Input select (Main)	90:HDMI1, 91:HDMI2, 92:HDMI3, 93:HDMI4, C0:DP, E0:USB-C
Input select (Sub)	90:HDMI1, 91:HDMI2, 92:HDMI3, 93:HDMI4, C0:DP, E0:USB-C
Input select (Sub2)	90:HDMI1, 91:HDMI2, 92:HDMI3, 93:HDMI4, C0:DP, E0:USB-C
Input select (Sub3)	90:HDMI1, 91:HDMI2, 92:HDMI3, 93:HDMI4, C0:DP, E0:USB-C
Aspect Ratio (Main)	00:Full Wide, 01:Original, 02: "Just Scan", 03:Cinema1, 04:Cinema2
Aspect Ratio (Sub)	00:Full Wide, 01:Original
Aspect Ratio (Sub2)	00:Full Wide, 01:Original
Aspect Ratio (Sub3)	00:Full Wide, 01:Original
PBP/PIP	00:OFF, 01:PBP, 02: PBP2, 05:PIP_LT, 06:PIP_RT, 07:PIP_LB, 08: PIP_RB, 0C:PBPB_4P
PIP Size	00:Small, 01:Medium, 02:Large
Main/Sub Screen Change	01: Main/Sub Screen exchange
Picture Mode	00: custom, 01: vivid, 02: reader, 03: cinema, 04: sRGB, 05: Adobe, 06: DCI P3, 07: REC2020, 08: FPS1, 09: FPS2, 0A: RTS, 0B: Gamer, 0C: EBU, 0D: Rec709, 0E: SMPTE C, 0F: HDR Effect, 10: Color weakness, 11: Mono, 12: Dicom, 13: Calibration1, 14: Calibration2, 15: HDR Standard
Brightness	0 ~ 64 (Hex) ※ Auto Brightness : Backlight Stabilization On
Contrast	0 ~ 64 (Hex)
Sharpness	0 ~ 64 (Hex)
Brightness Stabilization	00: Off, 01: On
SUPERRESOLUTION+	00: High, 01:Middle, 02:Low, 03:Off
BlackLevel	00:High, 01:Low
HDMIULTRAHD DeepColor	00: On, 01: Off
DFC	00: On, 01: Off
Response Time	00:Faster, 01:Fast, 02:Normal, 04:Off
Black Stabilizer	0 ~ 64 (Hex)
Uniformity	00: On, 01: Off
Gamma	00:Mode4, 01:Mode1, 02:Mode2, 03:Mode3
Color Temp	00:Manual, 01:Custom, 02:WARM, 03:MEDIUM, 04:COOL
Red Gain	0 ~ 64 (Hex)
Green Gain	0 ~ 64 (Hex)
Blue Gain	0 ~ 64 (Hex)
Language	00:Eng, 01:Ger, 02:Fre, 03:Spa, 04:Ita, 05:Swe, 06:Fin, 07:Por, 08:Bra, 09:Pol, 0A:Rus, 0B:Grc, 0C:Ukr, 0D:Chi, 0E:ChiT, 0F:Jap, 10:Kor
SMART ENERGY SAVING	00:High, 01:Low, 02:Off
Auto Screen Off	00: On, 01: Off
DisplayPort Version	DisplayPort Version : 00:1.2, 01:1.2, 02:1.4
OSDLock	00: Off, 01: On
Reset	00: Picture Reset, 01:Factory Reset
Volume Mute	00: Volume Mute ON, 01 : Volume Mute Off
Volume Control	0 ~ 64 (Hex)

**NOTE**

- Some commands are not supported according to model.



Le modèle et le numéro de série du produit se trouvent au dos et sur un côté du produit. Enregistrez-les ci-dessous dans le cas où vous avez besoin du service.

MODÈLE _____

NUMÉRO DE SÉRIE _____