

Lenovo
L32p-30
Gebruiker-
shandleiding

Lenovo

Productnummers

A21315UL0
66C9-UAC1-WW
66C9-UCC1-WW
66DF-UAC1-WW
66DF-UCC1-WW

Eerste uitgave (Mei 2021)

© Copyright Lenovo 2021.

Producten, gegevens, computersoftware en diensten van Lenovo zijn uitsluitend met privékosten ontwikkeld en worden aan overheidsinstellingen verkocht als commerciële artikelen zoals gedefinieerd in 48 C.F.R. 2.101 met beperkte rechten voor gebruik, reproductie en openbaarmaking.

KENNISGEVING VAN BEPERKTE RECHTEN: Als producten, gegevens, computersoftware of diensten worden geleverd conform een General Services Administration "GSA"-contract, zijn het gebruik, reproductie of openbaarmaking onderworpen aan beperkingen zoals vastgelegd in Contract nr. GS-35F-05925.

Inhoud

Veiligheidsinformatie	iv
Algemene veiligheidsrichtlijnen.....	iv
Hoofdstuk 1. Aan de slag.....	1-1
Inhoud verzendpakket.....	1-1
Kennisgeving voor gebruik	1-2
Productoverzicht	1-2
Uw monitor instellen	1-3
Hoofdstuk 2. Uw monitor afstellen en gebruiken.....	2-1
Comfort en toegankelijkheid	2-1
Uw werkruimte organiseren.....	2-1
Uw monitor plaatsen en bekijken.....	2-1
Snelle tips voor gezonde werkgewoonten	2-2
Het beeld van uw monitor afstellen	2-3
Uitgebreide helderheidsmodus	2-7
Een ondersteunde weergavemodus selecteren	2-8
Inzicht in energiebeheer.....	2-9
Uw monitor verzorgen.....	2-10
De voet en standaard van de monitor losmaken	2-10
Wandmontage (optioneel).....	2-10
Hoofdstuk 3. Referentie-informatie.....	3-1
Specificaties van de monitor	3-1
Foutoplossing	3-3

Handmatig het stuurprogramma van de monitor installeren	3-5
Bijlage A. Service en Ondersteuning.....	A-1
Uw optie registreren	A-1
Online technische ondersteuning.....	A-1
Telefoon technische ondersteuning	A-1
Bijlage B. Waarschuwingen.....	B-1
Recyclinginformatie	B-2
Handelsmerken	B-3
Stroomsnoeren en voedingsadapters	B-3
Bijlage B. Waarschuwingen.....	B-1
Recyclinginformatie	B-2
Handelsmerken	B-3
Stroomsnoeren en voedingsadapters	B-3

Veiligheidsinformatie

Algemene veiligheidsrichtlijnen

Ga voor tips over het veilig gebruik van de computer naar:
<http://www.lenovo.com/safety>

Lees de veiligheidsinformatie voorafgaand aan het installeren van dit product.



GEVAAR

Voor het vermijden van het gevaar van een schok:

- Verwijder de kleppen niet.
- Bedien dit product niet tenzij de standaard is bevestigd.
- Sluit dit product niet aan en koppel het niet los tijdens onweer.
- De stekker van het stroomsnoer moet worden aangesloten op een goed bekabeld en geaard stopcontact.
- Alle apparatuur waarop het product wordt bevestigd, moet ook zijn aangesloten op een goed bekabeld en geaard stopcontact.
- Om de monitor te isoleren van de stroomvoorziening, moet u de stekker uit het stopcontact halen. Het stopcontact moet gemakkelijk toegankelijk zijn.

Om speciale voorzorgsmaatregelen te treffen om gevaren te vermijden bij het bedienen, installeren, onderhouden, transporteren of opslaan van apparatuur, moet de nodige instructies beschikbaar worden gesteld.

Voor het reduceren van het risico op een elektrische schok, moet u geen ander onderhoud uitvoeren dan als opgenomen in de bedieningsinstructies, tenzij u daarvoor gekwalificeerd bent.

Behandeling:

- Als uw monitor meer dan 18 kg (39,68 lb) weegt, wordt aanbevolen om het te verplaatsen of op te heffen met twee personen.

Hoofdstuk 1. Aan de slag

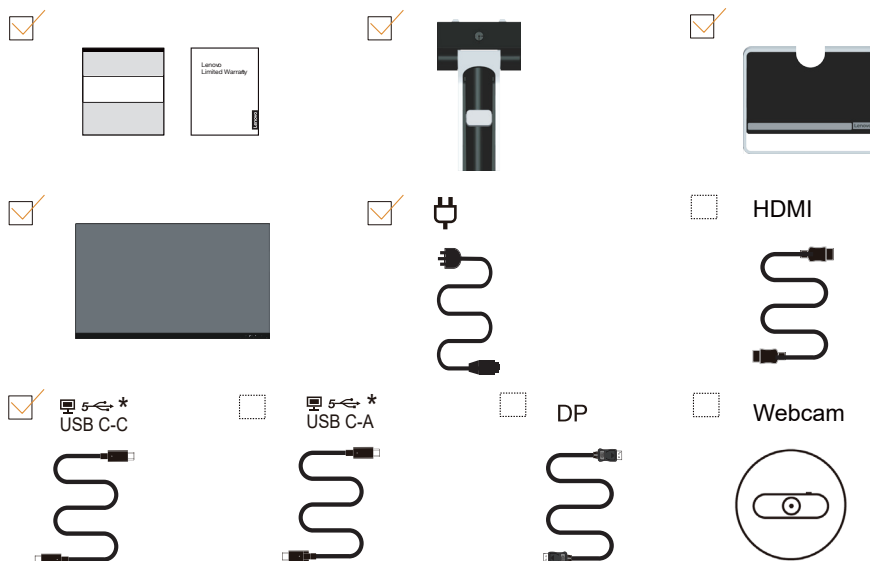
Deze gebruikershandleiding biedt gedetailleerde bedieningsinstructies voor de gebruiker. Voor een snel instructie-overzicht wordt verwezen naar de poster Instellen voor beknopte informatie.

Lenovo L32p-30 ondersteunt Lenovo Display Control Center - **Artery**.

Inhoud verzendpakket

De productverpakking zou de volgende items moeten bevatten:

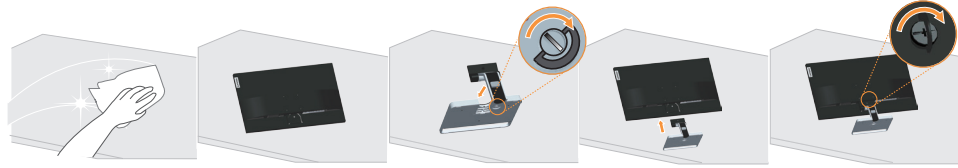
- Informatieflyer
- Boekje met beperkte garantie van Lenovo
- Standaard
- Voet
- Flatscreen-monitor
- Stroomsnoer
- USB Type C-C-kabel



Kennisgeving voor gebruik

Zie de onderstaande illustraties voor het instellen van uw monitor.

Opmerking: Raak de monitor niet binnen het schermgebied aan. Het schermgebied is van glas en kan worden beschadigd door ruwe behandeling of te hoge druk.



1. Plaats uw monitor met het schermoppervlak naar beneden op een zacht en vlak oppervlak.
2. Steek de voet naar binnen richting standaard tot hij op zijn plaats klikt.
3. Lijn de staande montagebeugel uit met de monitor.

Opmerking: Zie “Wandmontage (optioneel)” op pagina 2-10 voor het installeren van een VESA-montage.

*: Afhankelijk van talrijke factoren, zoals de verwerkingscapaciteit van randapparaten, bestandskenmerken en andere factoren met betrekking tot de systeemconfiguratie en besturingsomgevingen, zal de werkelijke overdrachtsnelheid via de verschillende USB-aansluitingen op dit apparaat verschillen en zal deze standaard trager zijn dan de gegevensnelheden die zijn gedefinieerd door de verschillende USB-specificaties:
- 5 Gbit/s voor USB 3.1 Gen 1; 10 Gbit/s voor USB 3.1 Gen 2 en 20 Gbit/s voor USB 3.2.

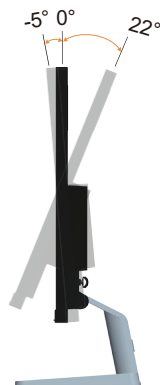
Productoverzicht

Dit hoofdstuk biedt informatie over het afstellen van monitorposities, instellen van gebruikersbedieningen en gebruiken van de sleuf voor het kabelslot.

Soorten afstellingen

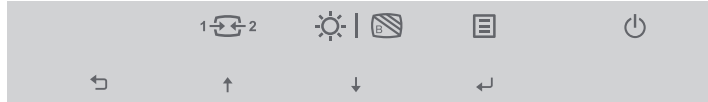
Kantelen

Zie de illustraties hieronder voor een voorbeeld van het kantelbereik.



Monitorbesturingen

De knoppen van het toetsenpaneel op het paneelframe bieden toegang tot diverse functies.



Zie “Het beeld van uw monitor afstellen” op pagina 2-3 voor informatie over het gebruiken van deze knoppen van het toetsenpaneel.

Uw monitor instellen

Dit hoofdstuk biedt informatie over het instellen van uw monitor.

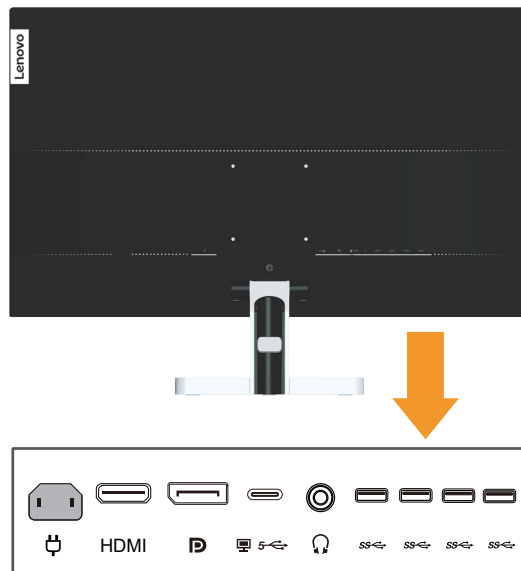
Uw monitor verbinden en inschakelen

Opmerking: Zorg dat u de veiligheidsinformatie op pagina iv leest voordat u deze procedure uitvoert.

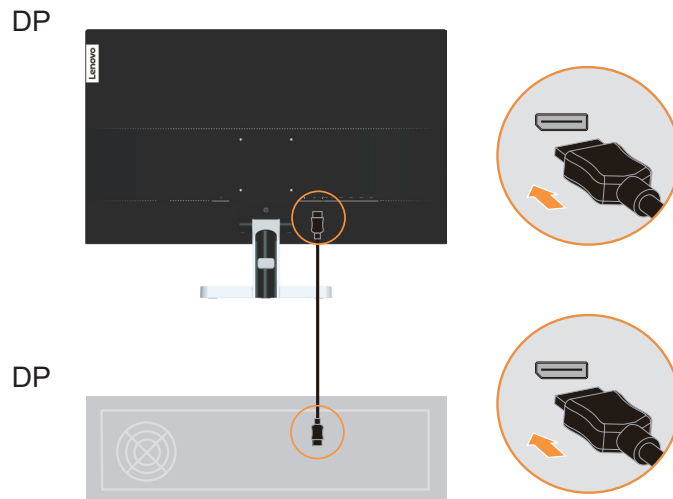
1. Schakel uw computer en alle aangesloten apparaten uit en trek de stekker uit het stopcontact.



2. Sluit de kabels aan volgens de onderstaande pictogrammen.



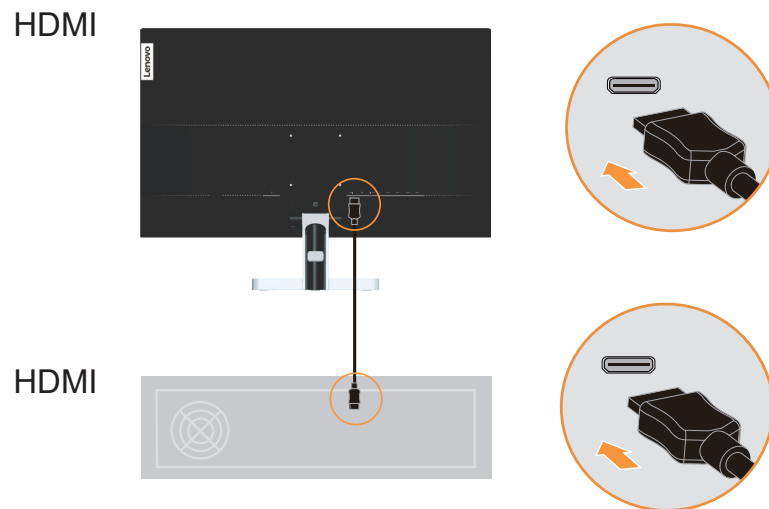
3. Voor computer in DP-aansluiting.



4. Voor computer in HDMI-aansluiting.

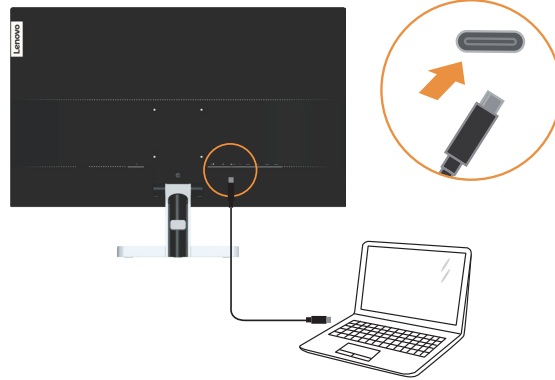
Opmerking: Voor andere regio's raadt Lenovo aan dat klanten die de HDMI-ingang op hun monitor moeten gebruiken, de "Lenovo HDMI tot HDMI-kabel OB47070" aanschaffen

<http://www.lenovo.com/support/monitoraccessories>



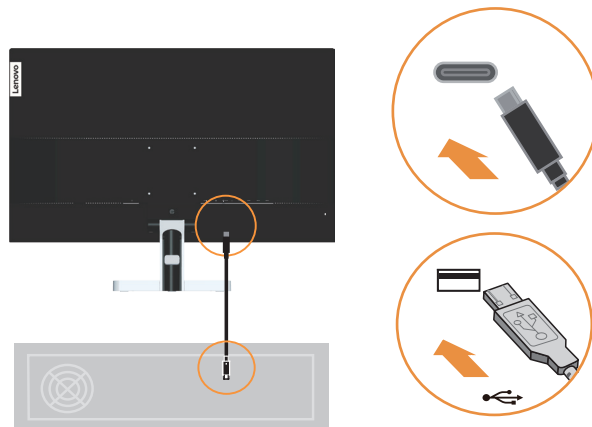
5. Voor computers met een USB type C-C-aansluiting.

5 ← *



6. Voor computers met een USB type C-A-aansluiting.

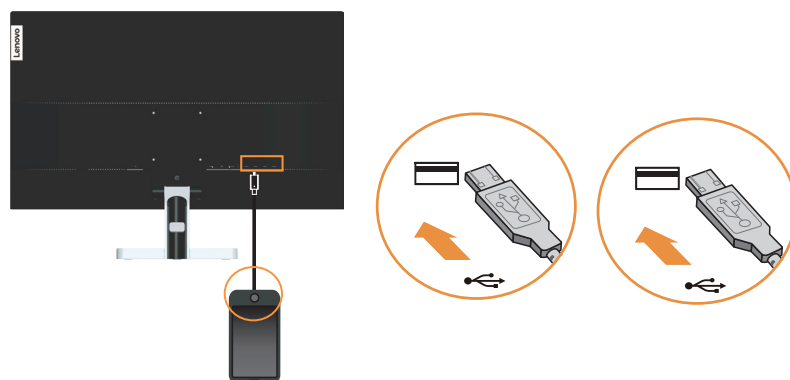
USB *



7. Sluit een einde van de USB-kabel aan op de USB downstream-aansluiting van de monitor en het andere einde van de USB-kabel op een geschikte USB-poort op het apparaat.

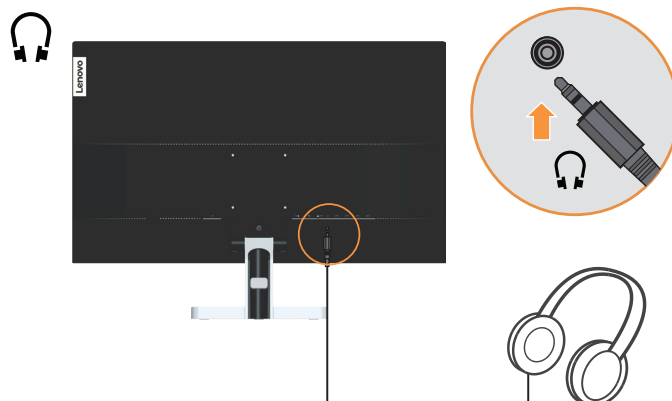
Opmerking: De USB-downstreampoort levert geen stroom terwijl de monitor uit is.

USB *



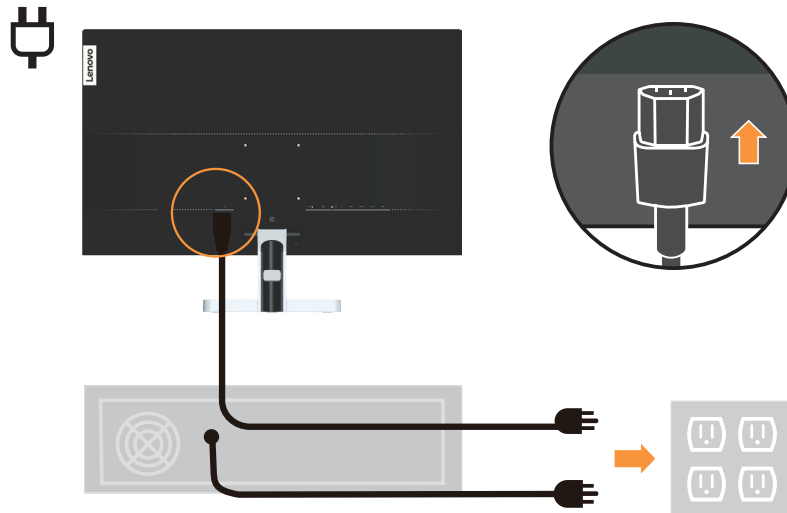
-
8. Sluit de audiokabel van de luidspreker en audio-aansluiting van de monitor aan voor het overdragen van de audiobron van HDMI/DP/USB C.

Opmerking: De audio-uitgang in HDMI/DP/USB C-modi.

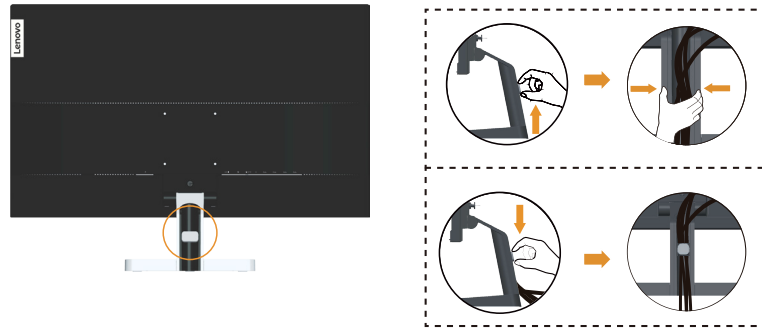


9. Plaats het stroomsnoer in de monitor, sluit vervolgens het stroomsnoer van de monitor en het snoer van de computer aan op de geaarde stopcontacten.

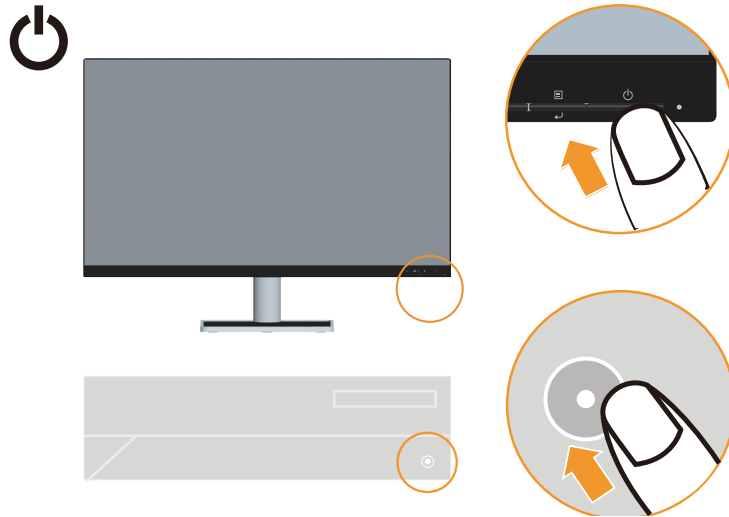
Opmerking: Er moet een gecertificeerde voedingskabel worden gebruikt met deze apparatuur. De desbetreffende nationale installatie- en/of apparatuurregeling moet worden beschouwd. Een gecertificeerde voedingskabel van niet lichter dan een gewone flexibele kabel van polyvinylchloride overeenkomstig IEC 60227 (aanduiding H05VV-F 3G 0,75mm² of H05VVH2-F2 3G 0,75mm²) moet worden gebruikt. Anders kan een flexibel snoer van synthetisch rubber overeenkomstig IEC 60245 (aanduiding H05RR-F 3G 0,75mm²) worden gebruikt.



10. Sluit de kabels aan met een kabelklem.



11. Schakel de monitor en de computer in.



12. Wanneer u het stuurprogramma van de monitor installeert, downloadt u het stuurprogramma dat overeenkomt met uw monitormodel van de Lenovo-website https://pcsupport.lenovo.com/solutions/l32p_30. Raadpleeg het hoofdstuk “Handmatig het stuurprogramma van de monitor installeren” op pagina 3-5 om het stuurprogramma te installeren.



Hoofdstuk 2. Uw monitor afstellen en gebruiken

Dit hoofdstuk geeft u informatie over het afstellen en gebruiken van uw monitor.

Comfort en toegankelijkheid

Een goede ergonomische praktijk is belangrijk om het beste te halen uit uw PC en om ongemakken te vermijden. Organiseer uw werkruimte en de apparatuur die u gebruikt zodat het past bij uw individuele behoeften en het soort werk dat u uitvoert. Gebruik bovendien gezonde werkgewoonten voor het maximaliseren van uw prestatie en comfort bij het gebruiken van uw computer.

Uw werkruimte organiseren

Gebruik een werkoppervlak van de juiste hoogte en beschikbare werkruimte zodat u comfortabel kunt werken.

Organiseer uw werkgebied overeenkomstig de manier waarop u materialen en apparatuur gebruikt. Houd uw werkruimte schoon en vrij voor de materialen die u normaliter gebruikt en plaats de items die u het meest gebruikt, zoals de computermuis of telefoon, binnen het eenvoudigste bereik.

Indeling en instelling van apparatuur speelt een grote rol bij uw werkhouding. De volgende onderwerpen omschrijven het optimaliseren van apparatuurstelling voor het bereiken en onderhouden van een goede werkhouding.

Uw monitor plaatsen en bekijken

Plaats en stel de monitor van uw computer af voor comfortabel kijken door het overwegen van de volgende items:

- **Kijkafstand:** De aanbevolen kijkafstand tussen het oog en het monitorscherm is 1,5 x de diagonaal van het scherm. Oplossingen om te voldoen aan deze vereiste afstand in krappe kantooromgevingen zijn onder andere het wegtrekken van het bureau van de wand of scheidingswand om ruimte te maken voor de monitor, het gebruiken van een flatscreen of compacte schermen die de monitor in de hoek van het bureau plaatsen, of het plaatsen van het toetsenbord in een verstelbare lade om een dieper werkoppervlak te creëren.
 - **Hoogte van de monitor:** Plaats de monitor zo dat uw hoofd en nek in een comfortabele en neutrale (verticaal of rechtop) positie staan. Als uw monitor niet in de hoogste kan worden afgesteld, zou het nodig kunnen zijn om boeken of andere robuuste objecten onder de voet van de monitor te plaatsen om de gewenste hoogte te bereiken. Een algemene richtlijn is het zo plaatsen van de monitor dat de bovenkant van het scherm op of net iets onder uw ooghoogte staat wanneer u op een comfortabele manier zit. Zorg er echter voor dat u de hoogte van uw monitor optimaliseert zodat de gezichtslinje tussen uw ogen en het midden van de monitor past bij uw voorkeuren voor visuele afstand en comfortabel kijken wanneer uw oogspieren ontspannen zijn.
 - **Kantelen:** Pas de kantelhoek van uw monitor aan voor het optimaliseren van de weergave van de inhoud van het scherm en om te zorgen voor uw gewenste hoofd- en nekhouding.
 - **Algemene locatie:** Plaats uw monitor voor het vermijden van schittering of reflecties op het scherm door bovenverlichting of nabijgelegen ramen.
-

Hieronder vindt u wat meer tips voor comfortabel kijken naar uw monitor:

- Gebruik voldoende verlichting voor het soort werk dat u uitvoert.
- Gebruik de bedieningselementen van de monitor voor helderheid, contrast en beeldaanpassing, indien aanwezig, om het beeld op het scherm te optimaliseren om te voldoen aan uw kijkvoorkeuren.
- Houd uw monitor schoon zodat u zich kunt concentreren op de inhoud van het scherm.

Enige geconcentreerde en aanhoudende visuele activiteit kan vermoeiend zijn voor uw ogen. Zorg ervoor dat u periodiek wegstapt van uw monitorscherm en focust op een object ver weg zodat uw oogspieren kunnen ontspannen. Bij vragen over vermoeide ogen of visueel ongemak raadpleegt u een optometrist voor advies.

Snelle tips voor gezonde werkgewoonten

De volgende informatie is een samenvatting van enkele belangrijke factoren om aan te denken om u te helpen om comfortabel en productief te blijven tijdens het gebruik van uw computer.











- **Een goede houding begint bij het instellen van de apparatuur.** De indeling van uw werkruimte en de instelling van uw computerapparatuur heeft een groot effect op uw houding tijdens het gebruik van uw computer. Zorg ervoor dat u de positie en oriëntatie van uw apparatuur optimaliseert door de tips te volgen die zijn beschreven in “Uw werkruimte organiseren” op pagina 2-1, zodat u een comfortabele en productieve houding kunt behouden. Zorg er ook voor dat u de afstelcapaciteiten van de componenten van uw computer en kantoormeubilair gebruikt om deze op de beste manier te laten passen bij uw voorkeuren, nu en naarmate uw voorkeuren in de loop van de tijd veranderen.
- **Kleine veranderingen in de houding kunnen ongemakken helpen voorkomen:** Hoe langer u voor de computer zit en werkt, des te belangrijker het wordt om op uw werkhouding te letten. Vermijd een bepaalde houding voor een langere periode. Breng periodiek kleinere aanpassingen aan uw houding aan om te helpen bij het ontmoedigen van enige ongemakken die zouden kunnen ontstaan. Maak gebruik van eventuele aanpassingen die uw kantoormeubilair of -uitrusting biedt om veranderingen in de houding mogelijk te maken
- **Korte, regelmatige pauzes helpen bij een gezond computergebruik:** Aangezien computerwerk hoofdzakelijk een statische activiteit is, is het vooral belangrijk om korte pauzes te nemen van uw werk. Sta af en toe op voor uw werkgebied, rek u uit, loop even om iets te drinken, of neem een korte pauze van het computerwerk. Een korte pauze van het werk geeft uw lichaam een welkome verandering van houding en helpt om ervoor te zorgen dat u comfortabel en productief blijft tijdens uw werk.

Het beeld van uw monitor afstellen

In deze paragraaf worden de bedieningselementen voor de gebruiker besproken voor het aanpassen van het monitorbeeld.

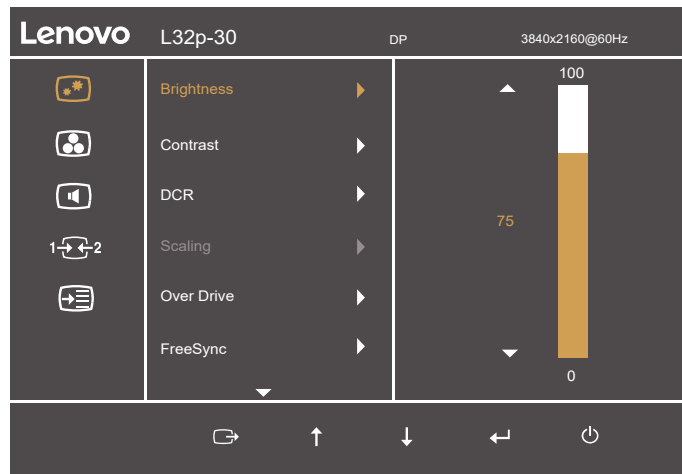
De directe toegangsregelingen gebruiken

De directe toegangsregelingen kunnen worden gebruikt wanneer het OSD niet wordt weergegeven.

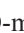













	Pictogram	Besturing	Omschrijving
1		DDC-CI	Houd de knop gedurende 10 seconden ingedrukt om de DDC-CI-functie in of uit te schakelen.
		Exit (Afsluiten)	Afsluiten en terugkeren naar vorig niveau.
2		Input Source (Ingangsbron)	Schakelt de video-ingangsbron Schakel terug naar het vorige niveau wanneer u in de OSD-modus bent.
		Increase/Up (Verhogen/omhoog)	Toets Omhoog zoeken. Om de waarde op de aanpassingsbalk te verhogen/afstemmen Druk hierop om naar het vorige item te gaan.
3	 	Brightness (Helderheid)	Directe toegang tot helderheidsafstelling.
		 Enable Low Blue Light (Laagblauwlicht inschakelen)	Houd de knop gedurende 3 seconden ingedrukt om Low Blue Light (Laagblauwlicht) in te schakelen.
		 Disable Low Blue Light (Laagblauwlicht uitschakelen)	Houd de knop gedurende 3 seconden ingedrukt om Low Blue Light (Laagblauwlicht) uit te schakelen.
4		Decrease/Down (Verlagen/naar beneden)	Bladertoets omlaag Om de waarde op de aanpassingsbalk te verlagen/afstemmen Druk hierop om naar het volgende item te gaan.
5		Menu	Om toegang te krijgen tot het OSD-menu. Indrukken om de selectie te bevestigen. Houd 10 seconden ingedrukt om het menu te vergrendelen/ontgrendelen.
		Enter	Druk hierop om naar het volgende niveau in de hoofdmenu-/submenustatus te gaan of om naar het vorige niveau in de afstelbalk te gaan.

De bedieningselementen van het OSD-menu (on-screen display) gebruiken




Voor het afstellen van de instellingen kunnen de gebruikersbedieningen worden bekeken via het OSD.





Het gebruiken van de bedieningen:

1. Druk op  om het OSD-menu te openen.
2. Gebruik  of  om tussen de pictogrammen te bewegen. Selecteer een pictogram en druk op  om de geselecteerde functie te openen. Als er een submenu is, kunt u tussen de opties bewegen met  of  en vervolgens op  drukken om die functie te selecteren. Gebruik  of  om aanpassingen te maken en druk op  om deze op te slaan.
3. Druk op  om achteruit te gaan door de submenu's en het OSD af te sluiten.
4. Houd  10 seconden ingedrukt om het OSD te vergrendelen. Dit zal onbedoelde afstellingen van het OSD voorkomen. Houd  10 seconden ingedrukt om het OSD te ontgrendelen zodat aanpassingen aan het OSD mogelijk worden.
5. Schakelt DDC/CI standaard in. Gebruik de OSD-afsluittoets, houd  gedurende 10 seconden ingedrukt om de functie DDC/CI uit of in te schakelen. Een bericht "DDC/CI uitschakelen" wordt getoond op het scherm.

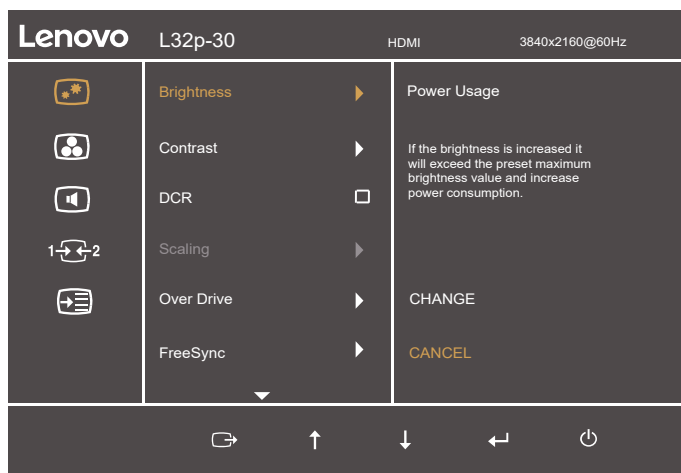
Tabel 2-1. OSD-functies

OSD-pictogram in hoofdmenu	Submenu	Omschrijving	Bedieningen en afstellingen
	Brightness (Helderheid)	Past de algehele helderheid van het scherm aan.	Alle ingangspoorten
	Contrast	Past het verschil tussen lichte en donkere gebieden aan.	
	DCR	Dynamische contrastverhouding inschakelen. • Off (Uit) • On (Aan)	
	Scaling (Schalen)	Selecteert type geschaalde afbeelding. • Original AR (Origineel AR): Dezelfde hoogte-breedteverhouding met hetingangssignaal. • Full Screen (Volledig scherm): Vergroot het beeld tot het volledige scherm.	
	Over Drive	Verbetering reactietijd • Off (Uit) • Level 1 (Niveau 1) • Level 2 (Niveau 2) • Level 3 (Niveau 3) • Level 4 (Niveau 4)	
	FreeSync	• Auto • Off (Uit)	
	HDR	• HDR Photo (HDR foto) • HDR Movie (HDR film) • HDR Game (HDR spel) • HDR • HDR off (HDR uit)	
	Color (Kleur)	Past de intensiteit van rood, groen en blauw aan. • Warm • Neutral (Neutraal) • Cool (Koel) • Srgb • DCI-P3 • BT.709 • Custom (Aangepast) Red (Rood): Verhoogt of verlaagt de verzadiging van 'rood' in de afbeelding. Green (Groen): Verhoogt of verlaagt de verzadiging van 'groen' in het beeld. Blue (Blauw): Verhoogt of verlaagt de verzadiging van 'blauw' in het beeld.	
	Scenario Mode (Scenariomodus)	• Panel Native (Ingebouwd paneel) • Image Creation (Beeld maken) • Digital Cinema (Digitale bioscoop) • Video Creation (Video maken) • Low Blue Light (Laag blauwlicht)	
	Input signal (Ingangssignaal)	Deze monitor kan videosignalen ontvangen via meerdere verschillende aansluitingen. De meeste bureaucomputers gebruiken een analoge aansluiting. Selecteer digitaal in de OSD-besturing als u een HDMI-/DP-/ USB C-connector gebruikt. • Auto Switch Input (Autom. invoer wisselen) • USB-C • DP • HDMI	

OSD-pictogram in hoofdmenu	Submenu	Omschrijving	Bedieningen en afstellingen
	Volume	Afstelbalk	Alle ingangspoorten
	Mute (Dempen)	Uit / Aan	
	Information (Informatie)	Toont modelnaam, verversingssnelheid en productdetails. Dit scherm staat geen wijzigingen aan de instellingen toe.	
	Language (Taal)	Wijzigt de taal van het menu. De gekozen taal is alleen van invloed op de taal van het OSD. Het heeft geen effect op software die wordt uitgevoerd op de computer.	
	Menu Position (Menupositie)	Past de menulocatie aan. • Menu Horizontal (Menu Horizontaal): Hiermee wordt de horizontale positie van het OSD gewijzigd. • Menu Vertical (Menu Verticaal): Hiermee wordt de verticale positie van het OSD gewijzigd.	
	OSD time-out	Bepaalt hoe lang het OSD-menu actief blijft wanneer geen handelingen worden verricht (🕒).	
	Transparency (Transparantie)	Kies de transparantie van het OSD (0~80).	
	USB Select (USB selecteren)	• USB 2.0 (4K 60Hz) • USB 3.0 (4K 30Hz)	
	Smart Power	• Off (Uit) • On (Aan)	
	Super USB-C Charging (Super USB-C laden)	• Off (Uit) • On (Aan)	
	Refresh Rate (Vernieuwingsfrequentie)	• Off (Uit) • On (Aan)	
Reset All Settings (Reset alle instellingen)	• Cancel (Annuleren) • Factory Reset (Fabrieksinstellingen) Reset de monitor naar de oorspronkelijke instellingen.		
<p>* Het gebruik van de modus Extreem (responstijd) kan voor een verminderde weergavekwaliteit zorgen als snelbewegende videobeelden worden weergegeven. De gebruiker moet de modus Extreem (responstijd) controleren om te verifiëren of het compatibel is met enige toepassingen waarmee ze het zouden willen gebruiken. *De modus Weinig blauw licht reduceert het gehalte blauw licht.</p>			

Uitgebreide helderheidsmodus

Wanneer de gebruiker de OSD-standaardwaarde aanpast tot meer dan 100, verschijnt het waarschuwingsbericht “Als de helderheid wordt verhoogd, overschrijdt het de vooraf ingestelde maximale helderheidswaarde en wordt het stroomverbruik verhoogd”. Na het selecteren van WIJZIGEN, kan de maximumwaarde voor de OSD-helderheid worden aangepast naar 150.



Een ondersteunde weergavemodus selecteren

De display-modus die de monitor gebruikt wordt door de computer bepaald. Raadpleeg daarom de documentatie van uw computer voor informatie over het wijzigen van de weergavemodus.

De beeldgrootte, -positie en -vorm kunnen veranderen wanneer de weergavemodus verandert. Dit is normaal en het beeld kan opnieuw worden aangepast met de automatische beeldinstelling en de beeldbedieningselementen.

In tegenstelling tot CRT-monitors, die een hoge vernieuwingsfrequentie vereisen voor het minimaliseren van flikkering, is LCD- of flatscreen-technologie inherent flikkervrij.

Opmerking: Als uw systeem eerder is gebruikt met een CRT-monitor en momenteel is geconfigureerd op een weergavemodus buiten het bereik van deze monitor, kan het nodig zijn om de CRT-monitor tijdelijk opnieuw te bevestigen totdat u het systeem opnieuw hebt geconfigureerd; bij voorkeur op 3840 x 2160 bij 60 Hz, wat een normale weergavemodus is.

De hieronder getoonde weergavemodi zijn geoptimaliseerd in de fabriek.

Tabel 2-2. In fabriek ingestelde weergavemodi

Timing	Vernieuwingsfrequentie (Hz)
720x400	70Hz VGA, IBM
640x480	60Hz VGA, IBM
640x480	72Hz VESA
640x480	75Hz VESA
800x600	60Hz VESA
800x600	72Hz VESA
800x600	75Hz VESA
832x624	75Hz Apple, Mac II
1024x768	60Hz VESA
1024x768	70Hz VESA
1024x768	75Hz VESA
1280 x1024	75Hz VESA
1152x864	75Hz
1280x1024	60Hz
1280x1024	70Hz
1440x900	60Hz
1600x900	60Hz
1600x900	75Hz
1680x1050	60Hz
1920x1080	75Hz
1920x1080	60Hz
2560x1440	60Hz
2560x1440	75Hz
3840x2160	30Hz (alleen USB C)
3840x2160	60Hz

Inzicht in energiebeheer

Energiebeheer wordt aangeroepen als de computer merkt dat u de muis of het toetsenbord niet hebt gebruikt gedurende een instelbare periode. Er zijn diverse statussen als omschreven in de onderstaande tabel.

Voor een optimale prestatie schakelt u uw monitor aan het einde van elke werkdag uit, of wanneer u verwacht dat u het langere perioden gedurende de dag ongebruikt laat.

Tabel 2-3. Voedingsindicator

Status	Voedings-indicator	Scherm	Bewerking herstellen
Aan	Wit	Normaal	
Stand-by/ Onderbroken	Amber	Blanco	Druk op een toets of verplaats de muis. Er kan een kleine vertraging optreden. Opmerking: Stand-by treedt tevens op als er geen beeld wordt uitgevoerd naar de monitor.
Uit	Uit	Blanco	Druk op de aan-/uitknop om aan te zetten Er zou een lichte vertraging kunnen zijn voordat het beeld opnieuw wordt weergegeven.

Standen voor energiebeheer

VESA-modi	Horizontale synchronisatie	Verticale synchronisatie	Video	Voedings-indicator	Energieverbruik
Normale werking	Actief	Actief	Actief	Wit	150 W (Max)* 40 W (standaard)
Modus Actief-uit	Inactief	Inactief	Uit	Amber	Minder dan 0,5 W
Uitschakelen	-	-	-	Uit	Minder dan 0,3 W

****Maximaal stroomverbruik bij maximale schermverlichting.**

Dit document is alleen ter informatie en geeft de prestaties in het laboratorium aan. Uw product kan anders werken, afhankelijk van de software, componenten en randapparatuur die u hebt besteld en er is geen verplichting om dergelijke informatie bij te werken. Daarom moet de klant niet van deze informatie uitgaan bij het nemen van beslissingen over elektrische toleranties of anderszins. Wij geven geen expliciete of impliciete garantie over de nauwkeurigheid of volledigheid.

Uw monitor verzorgen

Zorg ervoor dat u de stroom uitschakelt voordat u enig onderhoud aan de monitor uitvoert.

Niet doen:

- Water of vloeistof direct op uw monitor aanbrengen.
- Oplosmiddelen of schuurmiddelen gebruiken.
- Brandbare reinigingsmaterialen gebruiken voor het reinigen van uw monitor of enige andere elektrische apparatuur.
- Het schermgebied van uw monitor aanraken met scherpe of schurende items. Dit soort contact kan leiden tot permanente beschadiging van uw scherm.
- Een reinigingsmiddel gebruiken dat een antistatische oplossing of vergelijkbare additieven bevat. Dit kan de deklaag van het schermgebied beschadigen.

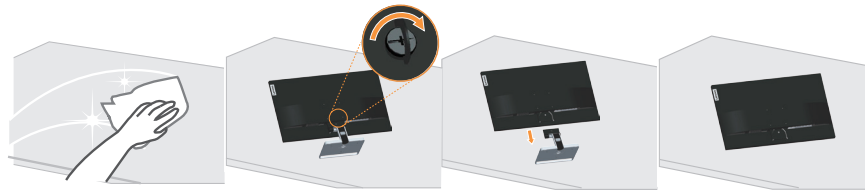
Doen:

- Een zachte doek lichtjes bevochtigen met water en dit gebruiken om de kappen en het scherm voorzichtig af te vegen.
- Vet of vingerafdrukken verwijderen met een vochtige doek en een beetje mild reinigingsmiddel.

De voet en standaard van de monitor losmaken

Stap 1: Plaats de monitor op een zacht en vlak oppervlak.

Stap 2: Verwijder de schroeven uit de standaard voordat u de standaard van de monitor verwijderd.



Wandmontage (optioneel)

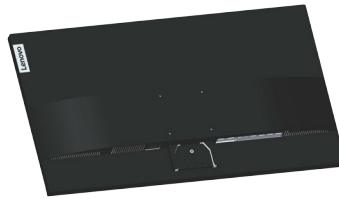
Raadpleeg de instructies die worden geleverd met de basismontageset. Doe het volgende om uw LCD-scherm om te zetten van een op het bureau gemonteerd naar een aan de wand gemonteerd scherm.

Stap 1: Verifieer dat de aan/uit-knop is uitgeschakeld, en koppel vervolgens het stroomsnoer los.

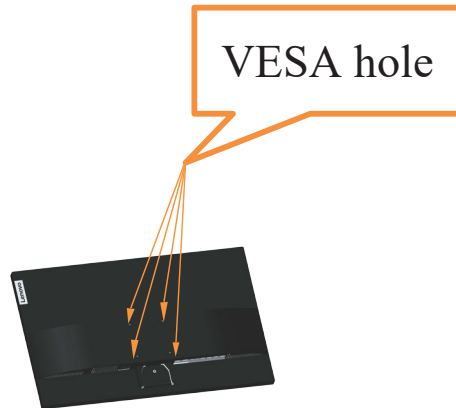
Stap 2: Leg het LCD-scherm met de voorkant omlaag op een handdoek of deken.



Stap 3: Verwijder de voet en standaard van de monitor, raadpleeg “De voet en standaard van de monitor losmaken” op pagina 2-10.



Stap 4: Bevestig de montagebeugel van de VESA-compatibele wandmontageset. (100mm x 100mm afstand). De VESA-montageschroef is van het type M4 x 10 mm.



Stap 5: Bevestig het LCD-scherm aan de wand, en volg de instructies in de wandmontageset. Alleen voor gebruik met door UL vermelde wandmontagebeugel met minimum gewicht/belasting: 8kg

Opmerking:

Wanneer u een flexibele arm gebruikt, mag u de monitor niet meer dan 5 graden omlaag kantelen.

Hoofdstuk 3. Referentie-informatie

Dit hoofdstuk bevat monitorspecificaties, instructies voor het handmatig installeren van het monitorstuurprogramma en foutoplossing.

Specificaties van de monitor

Tabel 3-1. Specificaties monitor voor type-model L32p-30

Afmetingen	Diepte	206,71mm (8,14 in.)
	Hoogte	532,01mm (20,95 in.)
	Breedte	714,20mm (28,12 in.)
Standaard	Kantelen	Bereik: -5°~22°
VESA-montage	Ondersteund	100 mm x 100 mm (3,94 in. x 3,94 in.)
Beeld	Zichtbare afbeeldingsgrootte	800,1mm (31,5 in.)
	Maximum hoogte	697,3056mm (27,45 in.)
	Maximum breedte	392,2344mm (15,44 in.)
	Pixelpitch	0,18159mm (V)
Voedingsingang	Voedingsspanning	100-240V AC
	Max voedingsstroom	2A
Energieverbruik Opmerking: Cijfers van energieverbruik zijn voor de monitor en voeding samen. Opmerking: Het standaard energieverbruik is getest met de standaard OSD-instellingen.	Normale werking	<150 W (max) <40 W (typisch)
	Stand-by/Onderbroken	<0,5 W
	Uit Opmerking: zonder USB/webcam/externe luidspreker	<0.3 W bij 100VAC en 240VAC
DP	Interface	DP
	Horizontale adresseerbaarheid	3840 pixels (max)
	Verticale adresseerbaarheid	2160 lijnen (max)
	Klokfrequentie	600 MHz (max)
HDMI	Interface	HDMI
	Ingangssignaal	VESA TMDS (Panel Link™)
	Horizontale adresseerbaarheid	3840 pixels (max)
	Verticale adresseerbaarheid	2160 lijnen (max)
	Klokfrequentie	600 MHz (max)

USB C	Interface	USB C(DP ALT-modus)
	Horizontale adresseerbaarheid	3840 pixels (max)
	Verticale adresseerbaarheid	2160 lijnen (max)
	Klokfrequentie	600 MHz (max)
Communicatie	VESA DDC/CI	
Ondersteunde weergavemodi	Horizontale frequentie	29 kHz - 160 kHz
	Verticale frequentie	30 Hz - 75 Hz
	Eigen resolutie	3840 x 2160 bij 60 Hz
Temperatuur	In bedrijf	0° tot 40°C (32°F tot 104° F)
	Opslag	-20° tot 60°C (-4°F tot 140° F)
	Transport	-20° tot 60°C (-4° F tot 140° F)
Vochtigheid	In bedrijf	10% tot 80% niet-condenserend
	Opslag	5% tot 95% niet-condenserend
	Transport	5% tot 95% niet-condenserend

Foutoplossing

Als u een probleem hebt bij het instellen of gebruiken van uw monitor, dan zou u het zelf op kunnen lossen. Voordat u uw dealer of Lenovo belt, probeert u de aanbevolen acties die gepast zijn voor uw probleem.

Tabel 3-2. Foutoplossing

Probleem	Mogelijke oorzaak	Aanbevolen actie	Referentie
De woorden "Out of Range" worden op het scherm weergegeven en de stroomindicator knippert wit.	Het systeem is ingesteld op een weergavemodus die niet wordt ondersteund door de monitor.	<ul style="list-style-type: none"> Als u een oude monitor vervangt, sluit u het opnieuw aan en past u de weergavemodus aan naar binnen het gespecificeerde bereik voor uw nieuwe monitor. Bij het gebruik van een Windows-systeem, start u het systeem opnieuw in veilige modus, en selecteer vervolgens een ondersteunde weergavemodus voor uw computer. Als deze opties niet werken, neem dan contact op met de Klantenservice. 	"Een ondersteunde weergavemodus selecteren" op pagina 2-7
De beeldkwaliteit is onaanvaardbaar	De videosignalkabel is niet volledig aangesloten op de monitor of het systeem.	Zorg ervoor dat de signalkabel stevig is aangesloten op het systeem en de monitor.	"Uw monitor verbinden en inschakelen" op pagina 1-3
	De kleurinstellingen kunnen onjuist zijn.	Selecteer een andere kleurinstelling in het OSD-menu.	"Het beeld van uw monitor afstellen" op pagina 2-3
	De functie van automatische beeldinstelling werd niet uitgevoerd.	Voer een automatische beeldinstelling uit.	"Het beeld van uw monitor afstellen" op pagina 2-3
De voedingsindicator brandt niet en er is geen beeld.	<ul style="list-style-type: none"> De stroomschakelaar van de monitor is niet ingeschakeld. Het stroomsnoer zit los of is losgekoppeld. Er is geen stroom bij het stopcontact. 	<ul style="list-style-type: none"> Controleer of het stroomsnoer juist is aangesloten. Zorg ervoor dat het stopcontact stroom heeft. Schakel de monitor in. Probeer een ander stroomsnoer te gebruiken. Probeer een ander stopcontact te gebruiken. 	"Uw monitor verbinden en inschakelen" op pagina 1-3
Het scherm is blanco en de voedingsindicator is amber.	De monitor staat in de stand-by / wachtstand	<ul style="list-style-type: none"> Druk op een toets op het toetsenbord of beweeg de muis om de bewerking te herstellen. Controleer de instellingen voor de stroomvoorziening op uw computer. 	"Inzicht in energiebeheer" op pagina 2-9

Probleem	Mogelijke oorzaak	Aanbevolen actie	Referentie
De voedingsindicator is amber, maar er is geen beeld	De videosignaalkabel is los of losgekoppeld van het systeem of de monitor	Zorg ervoor dat de videokabel goed is aangesloten op het systeem	“Uw monitor verbinden en inschakelen” op pagina 1-3
	De helderheid en het contrast van de monitor staat op de laagste instelling.	Pas de instelling voor helderheid en contrast aan via het OSD-menu.	“Het beeld van uw monitor afstellen” op pagina 2-3
Een of meer van de pixels lijken verkleurd	Dit is een kenmerk van de LCD-technologie en is geen LCD-defect.	Als er meer dan vijf pixels ontbreken, neem dan contact op met het Support Center	“Bijlage A. Service en Ondersteuning” op pagina A-1
<ul style="list-style-type: none"> • Wazige lijnen in tekst of een wazig beeld • Horizontale of verticale lijnen door het beeld. 	<ul style="list-style-type: none"> • Beeldinstelling is niet geoptimaliseerd • De instelling van uw systeem DisplayInstellingen is niet geoptimaliseerd. 	Pas de resolutie-instellingen in uw systeem aan zodat ze passen bij de eigen resolutie voor deze monitor: 3840 x 2160 bij 60 Hz.	“Het beeld van uw monitor afstellen” op pagina 2-3
		Voer een automatische beeldinstelling uit. Als automatische beeldinstelling niet helpt, voert u een handmatige beeldinstelling uit.	“Een ondersteunde weergavemodus selecteren” op pagina 2-7
		Bij het werken in de eigen resolutie, kunt u aanvullende verbeteringen vinden door het afstellen van de instelling Dots Per Inch (DPI) in uw systeem.	Zie het gedeelte Geavanceerd van de weergave-eigenschappen van uw systeem.

Handmatig het stuurprogramma van de monitor installeren

Hieronder staan de stappen voor het handmatig installeren van het monitorstuurprogramma onder Microsoft Windows 7 en Microsoft Windows 10.

Het monitorstuurprogramma onder Windows 7 installeren

Doe het volgende voor het gebruiken van de Plug and Play-functie in Microsoft Windows 7:

1. Schakel de computer en alle aangesloten apparaten uit.
2. Zorg ervoor dat de apparatuur juist is aangesloten.
3. Zet de monitor aan en daarna de computer. Laat de computer Windows 7 starten.
4. Zoek op de Lenovo-website https://pcsupport.lenovo.com/solutions/l32p_30, het bijbehorende monitorstuurprogramma en download dit naar de pc waarop deze monitor is aangesloten (zoals een desktop).
5. Open het venster Display Properties (Schermeigenschappen) door te klikken op Start, Control Panel (Configuratiescherm), pictogram Hardware and Sound (Hardware en geluiden), en klik vervolgens op het pictogram Display (Beeldscherm).
6. Klik op de tab Change the display settings (Beeldscherminstellingen).
7. Klik op het pictogram Advanced Settings (Geavanceerde instellingen).
8. Klik op de tab Monitor (Beeldscherm).
9. Klik op de knop Properties (Eigenschappen).
10. Klik op de tab Driver (Stuurprogramma).
11. Klik op Update Driver (Stuurprogramma bijwerken), en vervolgens op Browse the computer to find the driver program (Bladeren door de computer om het stuurprogramma te vinden).
12. Selecteer Pick from the list of device driver program on the computer (Kiezen uit de lijst met apparaatstuurprogramma's op de computer).
13. Klik op de knop Hard Disk (Harde schijf). Door te klikken op de knop Browse (Bladeren), bladert en wijst u naar het volgende pad:
X:\Monitor Drivers\Windows 7
(waarbij X staat voor “de map waarin het gedownloade stuurprogramma zich bevindt” (zoals een bureaublad)).
14. Selecteer het bestand “lenL32p-30.inf” en klik op de knop Open (Openen). Klik op de knop OK.
15. In het nieuwe venster selecteert u LEN L32p-30 en klikt u op Next (Volgende).
16. Wanneer de installatie is voltooid, verwijdert u alle gedownloade bestanden en sluit u alle vensters.
17. Start het systeem opnieuw op. Het systeem selecteert automatisch de maximale vernieuwingsnelheid en de bijbehorende Color Matching Profiles.

Het monitorstuurprogramma onder Windows 10 installeren

Doe het volgende voor het gebruiken van de Plug and Play-functie in Microsoft Windows 10:

1. Schakel de computer en alle aangesloten apparaten uit.
2. Zorg ervoor dat de apparatuur juist is aangesloten.
3. Zet de monitor aan en daarna de computer. Laat de computer Windows 10 starten.
4. Zoek op de Lenovo-website https://pcsupport.lenovo.com/solutions/l32p_30, het bijbehorende monitorstuurprogramma en download dit naar de pc waarop deze monitor is aangesloten (zoals een desktop).
5. Ga met de muis op het Desktop (Bureaublad) naar de linkerbenedenhoek van het scherm, rechtsklik en kies Control Panel (Configuratiescherm), en dubbelklik op het pictogram Hardware and Sound (Hardware en geluiden), en klik op Display (Beeldscherm).
6. Klik op de tab Change the display settings (Beeldscherminstellingen).
7. Klik op het pictogram Advanced Settings (Geavanceerde instellingen).
8. Klik op de tab Monitor (Beeldscherm).
9. Klik op de knop Properties (Eigenschappen).
10. Klik op de tab Driver (Stuurprogramma).
11. Klik op Update Driver (Stuurprogramma bijwerken), en vervolgens op Browse the computer to find the driver program (Bladeren door de computer om het stuurprogramma te vinden).
12. Selecteer Pick from the list of device driver program on the computer (Kiezen uit de lijst met apparaatstuurprogramma's op de computer).
13. Klik op de knop Hard Disk (Harde schijf). Door te klikken op de knop Browse (Bladeren), bladert en wijst u naar het volgende pad:
X:\Monitor Drivers\Windows 10
(waarbij X staat voor “de map waarin het gedownloade stuurprogramma zich bevindt” (zoals een bureaublad)).
14. Selecteer het bestand “lenL32p-30.inf” en klik op de knop Open (Openen). Klik op de knop OK.
15. In het nieuwe venster selecteert u LEN L32p-30 en klikt u op Next (Volgende).
16. Wanneer de installatie is voltooid, verwijdert u alle gedownloade bestanden en sluit u alle vensters.
17. Start het systeem opnieuw op. Het systeem selecteert automatisch de maximale vernieuwingssnelheid en de bijbehorende Color Matching Profiles.

Opmerking: In tegenstelling tot bij beeldbuizen wordt bij LCD-monitoren de weergavekwaliteit niet verbeterd door de vernieuwingssnelheid te verhogen. Lenovo raadt aan om 3840 x 2160 Hz te gebruiken bij een vernieuwingsfrequentie van 60 Hz, of 640 x 480 bij een vernieuwingsfrequentie van 60 Hz.

Meer hulp krijgen

Als u uw probleem nog steeds niet kunt oplossen, neemt u contact op met de Lenovo-klantenservice. Voor meer informatie over het contact opnemen met het Ondersteuningscentrum, raadpleegt u Bijlage A. “Service en ondersteuning” op pagina A-1.

Bijlage A. Service en Ondersteuning

De volgende informatie beschrijft de technische ondersteuning die beschikbaar is voor uw product, tijdens de garantieperiode of gedurende de levensduur van het product. Raadpleeg de Verklaring van beperkte garantie van Lenovo voor een volledige uitleg van de garantievoorwaarden van Lenovo.

Uw optie registreren

Registreer om productondersteuning en updates te ontvangen, evenals gratis of met korting computeraccessoires en inhoud. Ga naar: <http://www.lenovo.com/support>

Online technische ondersteuning

Online technische ondersteuning is beschikbaar gedurende de levensduur van uw product via de Lenovo Ondersteuning website op <http://www.lenovo.com/support>

Ondersteuning bij productvervanging of het vervangen van defecte onderdelen is eveneens beschikbaar gedurende de garantieperiode, evenals ondersteuning bij vervanging van defecte onderdelen. Als uw optie is geïnstalleerd in een Lenovo-computer, zou u bovendien recht kunnen hebben op service op uw locatie. Uw technische ondersteuningsmedewerker kan u helpen bij het vaststellen van het beste alternatief.

Telefoon technische ondersteuning

Ondersteuning bij installatie en configuratie via het Klantenservicecentrum is tot 90 dagen nadat de optie van de markt is gehaald, beschikbaar. Na dat moment wordt de ondersteuning geannuleerd, of gratis beschikbaar gesteld, naar goeddunken van Lenovo. Aanvullende ondersteuning is tevens beschikbaar tegen een nominale vergoeding.

Voordat u contact opneemt met een vertegenwoordiger van de technische ondersteuning van Lenovo moet u de volgende informatie beschikbaar hebben: naam en nummer van de optie, aankoopbewijs, computerfabrikant, model, serienummer en handleiding, de exacte tekst van foutmeldingen, beschrijving van het probleem en de informatie over de hardware- en softwareconfiguratie van uw systeem.

Uw vertegenwoordiger van technische ondersteuning zou met u door het probleem willen lopen wanneer u achter uw computer zit tijdens de oproep.

Telefoonnummers kunnen zonder voorafgaand bericht worden gewijzigd. De meest actuele telefoonlijst voor Lenovo Support is altijd beschikbaar op:

<http://www.lenovo.com/support>

Land of regio	Telefoonnummer
China	400-990-8888
Zuid-Afrika	800982393
Argentinië	0800-444-2722 (Spaans)
Australië	1300-557-073
Oostenrijk	800295730 (Duits)
België	80076524 (Frans, Nederlands)
Bolivia	800-100-764 (Spaans)

Bijlage B. Waarschuwingen

Lenovo biedt wellicht niet in alle landen de producten, services of functies die worden besproken in dit document. Raadpleeg uw lokale Lenovo-vertegenwoordiger voor informatie over de producten en services die momenteel beschikbaar zijn in uw regio. Elke verwijzing naar een Lenovo-product, -programma of -service is niet bedoeld om te stellen of te suggereren dat alleen dat Lenovo-product, -programma of -service mag worden gebruikt. Elk functioneel equivalent product, programma of service dat geen inbreuk maakt op enige intellectuele eigendomsrechten van Lenovo, kan in plaats daarvan worden gebruikt. Het is echter de verantwoordelijkheid van de gebruiker om de werking van enig ander product, programma of service te evalueren en verifiëren.

Lenovo kan patenten of hangende patentaanvragen hebben die onderwerpen behandelen die worden omschreven in dit document. De verstrekking van dit document geeft u geen licentie op deze patenten. U kunt de licentiaanvragen schriftelijk sturen naar:

*Lenovo (United States), Inc.
1009 Think Place - Building One
Morrisville, NC 27560
U.S.A.
Attention: Lenovo Director of Licensing*

LENOVO BIEDT DEZE PUBLICATIE "ZOALS HET IS" ZONDER ENIGE SOORT GARANTIE, EXPLICIET OF IMPLICIET, INCLUSIEF, MAAR NIET BEPERKT TOT DE IMPLICIETE GARANTIES VAN NIET-INBREUK, VERKOOPBAARHEID OF GESCHIKTHEID VOOR EEN BEPAALD DOEL.

Sommige jurisdicties staan bij bepaalde transacties geen disclaimer van expliciete of impliciete garanties toe, en daarom is deze verklaring wellicht niet van toepassing op u.

Deze informatie zou technische onnauwkeurigheden of typografische fouten kunnen bevatten. Wijzigingen worden periodiek aangebracht aan de informatie hierin; deze wijzigingen worden opgenomen in nieuwe versies van de publicatie. Lenovo kan op enig moment en zonder aankondiging verbeteringen en/of wijzigingen aanbrengen aan het product/de producten en/of het programma/de programma's in deze publicatie.

De producten die worden omschreven in dit document, zijn niet bedoeld voor gebruik in implantaten of andere toepassingen van levensondersteuning waarbij storing kan leiden tot letsel of de dood van personen. De informatie in dit document beïnvloedt of wijzigt de Lenovo-productspecificaties of -garanties niet. Niets in dit document zal dienst doen als een expliciete of impliciete garantie of schadeloosstelling onder de intellectuele eigendomsrechten van Lenovo of derden. Alle informatie in dit document werd verkregen uit specifieke omgevingen en ter illustratie gepresenteerd. Het verkregen resultaat in andere bedrijfsomgevingen kan variëren.

Lenovo mag de door u verstrekte informatie gebruiken of verspreiden op elke manier die het gepast acht, zonder enige verplichting aan u te hoeven aangaan.

Enige verwijzing in deze publicatie naar niet-Lenovo-websites worden alleen voor uw gemak gegeven en dienen op geen enkele manier als goedkeuring van die websites. Het materiaal op die websites maakt geen deel uit van het materiaal voor dit Lenovo-product, en het gebruik van die website is op uw eigen risico.

Enige prestatiegegevens hierin werden vastgesteld in een gecontroleerde omgeving. Daarom kan het verkregen resultaat in andere bedrijfsomgevingen aanzienlijk variëren. Sommige metingen kunnen gedaan zijn in systemen die in ontwikkeling zijn en er bestaat geen garantie dat deze metingen dezelfde zullen zijn in algemeen beschikbare systemen. Sommige metingen kunnen bovendien geschat zijn door middel van extrapolatie. De werkelijke resultaten kunnen variëren. Gebruikers van dit document moeten de toepasselijke gegevens voor hun specifieke omgeving verifiëren.

Recyclinginformatie

Lenovo moedigt eigenaars van IT-apparatuur aan om hun apparatuur verantwoordelijk te recyclen wanneer het niet meer nodig is. Lenovo biedt een groot aantal verschillende programma's en services aan om eigenaars van apparatuur te helpen bij het recyclen van hun IT-producten. Ga voor informatie over recycling van Lenovo-producten naar:

<http://www.lenovo.com/recycling>

環境配慮に関して

本機器またはモニターの回収リサイクルについて

企業のお客様が、本機器が使用済みとなり廃棄される場合は、資源有効利用促進法の規定により、産業廃棄物として、地域を管轄する県知事あるいは、政令市長の許可を持った産業廃棄物処理業者に適正処理を委託する必要があります。また、弊社では資源有効利用促進法に基づき使用済みパソコンの回収および再利用・再資源化を行う「PC回収リサイクル・サービス」を提供しています。詳細は、https://www.lenovo.com/jp/ja/services_warranty/recycle/pcrecycle/をご参照ください。

また、同法により、家庭で使用済みとなったパソコンのメーカー等による回収再資源化が2003年10月1日よりスタートしました。詳細は、https://www.lenovo.com/jp/ja/services_warranty/recycle/pcrecycle/をご参照ください。

重金属を含む内部部品の廃棄処理について

本機器のプリント基板等には微量の重金属（鉛など）が使用されています。使用後は適切な処理を行うため、上記「本機器またはモニターの回収リサイクルについて」に従って廃棄してください。

Ophalen en recyclen van afgedankte Lenovo-computer of -monitor

Als u een bedrijfswerknemer bent en u moet een Lenovo-computer of -monitor in eigendom van het bedrijf weggooien, dan moet u dit doen in overeenstemming met de Wet voor Bevordering van Effectief Gebruik van Hulpmiddelen. Computers en monitors worden ingedeeld als industrieel afval en moeten op de juiste manier worden weggegooid door een aannemer voor verwijdering van industrieel afval gecertificeerd door een lokale overheid. In overeenstemming met de Wet voor Bevordering van Effectief Gebruik van Hulpmiddelen zorgt Lenovo Japan, via haar inzamel- en recyclingservices voor PC's, voor het inzamelen, hergebruiken en recyclen van afgedankte computers en monitors. Ga voor details naar de Lenovo-website op https://www.lenovo.com/jp/ja/services_warranty/recycle/pcrecycle/. Overeenkomstig de Wet voor Bevordering van Effectief Gebruik van Hulpmiddelen werd op 1 oktober 2003 begonnen met het inzamelen en recyclen van thuis gebruikte computers en monitors door de fabrikant. De service wordt gratis aangeboden voor thuis gebruikte computers die na 1 oktober 2003 werden verkocht. Ga voor details naar de Lenovo-website op https://www.lenovo.com/jp/ja/services_warranty/recycle/personal/.

Componenten van Lenovo-computers weggooien

Sommige Lenovo-computerproducten verkocht in Japan hebben componenten die zware metalen of andere milieu-onvriendelijke stoffen bevatten. Voor het op de juiste manier weggooien van afgedankte componenten, zoals een printplaat of schijf, gebruikt u de hierboven omschreven methoden voor het ophalen en recyclen van een afgedankte computer of monitor.

Handelsmerken

De volgende termen zijn handelsmerken van Lenovo in de Verenigde Staten, andere landen of beide:

Lenovo
Het Lenovo-logo
ThinkCentre
ThinkPad
ThinkVision

Microsoft, Windows en Windows NT zijn handelsmerken van de Microsoft-bedrijvengroep. Andere bedrijfs-, product- of servicenamen kunnen handelsmerken of servicemerken van anderen zijn.

Stroomsnoeren en voedingsadapters

Gebruik alleen de stroomsnoeren en voedingsadapters die worden geleverd door de fabrikant van het product. Gebruik het ac-stroomsnoer niet voor andere apparaten.