

LAURASTAR

www.laurastar.com

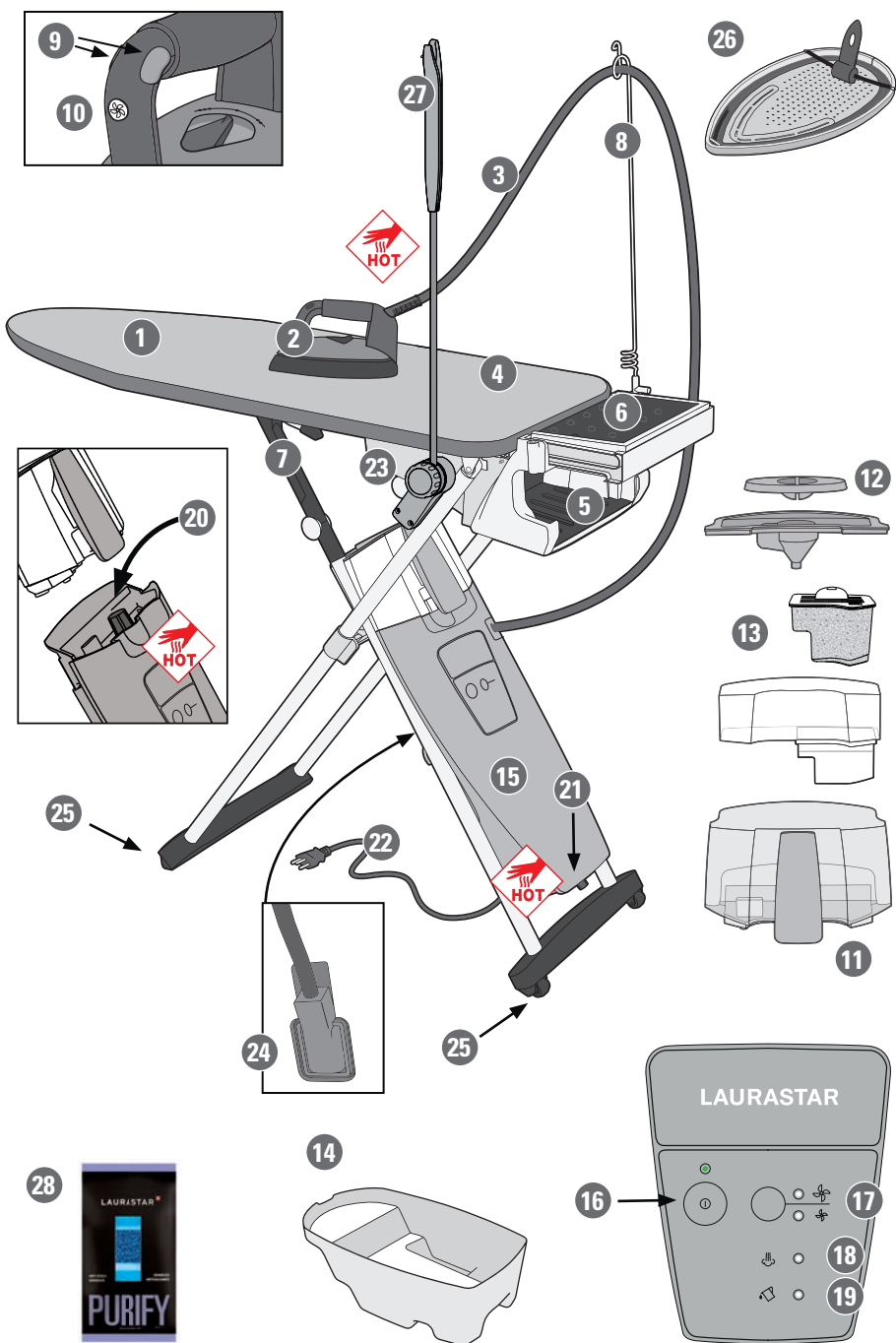
LAURASTAR S PURE

LAURASTAR S PURE
 SWISS ENGINEERING | DESIGN
 MODE D'EMPLOI ET INSTRUCTIONS DE SÉCURITÉ
 INSTRUCTION MANUAL AND SAFETY INSTRUCTIONS
 BEDIENUNGSANLEITUNG UND SICHERHEITSHINWEISE
 GEBRUIKSAANWIJZING EN VEILIGHEIDSVOORSCHRIFTEN
 MANUALE D'USO E ISTRUZIONI DI SICUREZZA
 INSTRUCCIONES DE USO E INDICACIONES DE SEGURIDAD
 MANUAL DE USO E INSTRUÇÕES DE SEGURANÇA
 INSTRUKCJA OBSŁUGI
 BRUKSANVISNING
 INSTRUKTIONSMANUAL
 BRUGSANVISNING
 KULLANIM VE GÜVENLİK TALİMATLARI
 РУКОВОДСТВО ПО ЭКСПЛУАТАЦИИ И МЕРЫ ПРЕДОСТОРОЖНОСТИ
 使用说明
 使用说明书
 사용 설명서 및 안전 사항
 دليل الاستعمال



Mise en marche rapide - Quick start guide - Kurzanleitung - Snelle ingebruikname -
 Messa in funzione rapida - Puesta en marcha rápida - Iniciação rápida - Szybki start -
 Pratik Kullanım Kılavuzu - Краткая инструкция для начала работы - 快速啟用指南 -
 快速启用指南 - 빠른 시작 설명서 - تشغيل سريع





Félicitations ! Vous venez d'acquérir un système de repassage Laurastar de qualité alliant design et technologie suisse. Nous vous prions de bien vouloir lire attentivement ce mode d'emploi ainsi que les consignes de sécurité avant la première mise en marche de l'appareil et de bien vouloir conserver ce mode d'emploi pour une utilisation future. **Retrouvez toutes nos vidéos de mode d'emploi et conseils sur www.laurastar.com**



AVERTISSEMENT : Votre produit LaurastarTM émet de la chaleur et de la vapeur ; certains éléments peuvent être très chauds et provoquer des brûlures lors du fonctionnement.



NOTE : Cet appareil génère de la chaleur et peut causer des brûlures. Les parties qui deviennent très chaudes sont marquées avec ce symbole.

Vue d'ensemble et fonctionnalités

1. Table de repassage
2. Fer
3. Tube vapeur
4. Housse spéciale Laurastar
5. Rangement de sécurité
6. Repose fer
7. Poignée d'ajustement pour la hauteur
8. Guide-fil pour le tube
9. Boutons vapeur
10. Bouton soufflerie
11. Réservoir d'eau
12. Grand et petit couvercle du réservoir d'eau
13. Compartiment du filtre et filtre anticalcaire
14. Bac de vidange
15. Générateur de vapeur
16. Bouton principal ON/OFF avec indicateur lumineux
17. Bouton vitesse ventilateur
18. Témoin lumineux vapeur
19. Témoin lumineux de fin d'eau
20. Bouchon du générateur de vapeur
21. Bouchon de vidange
22. Fiche secteur et câble électrique
23. Ventilateur
24. Fiche du ventilateur
25. Roulettes
26. Semelle protectrice
27. Support pour défroisser les vêtements à la verticale (uniquement certains modèles)
28. Recharge pour filtre anticalcaire



Remarque : Le non-respect de ce mode d'emploi / des consignes de sécurité peut entraîner une mise en danger par l'appareil. Le fabricant décline toute responsabilité pour des dommages matériels ou des blessures résultant d'un non-respect de ces consignes de sécurité. Conserver ce mode d'emploi pour toute personne utilisant l'appareil.

Table des matières	
Consignes de sécurité	2
Première mise en service	4
Mise en marche	5
Repasser	6
Support pour défroisser les vêtements à la verticale	7
Rangement après utilisation	8
Rinçage de la chaudière	8
Entretien	9
Conseils et astuces	10
Problèmes et solutions	11
Informations techniques	12
Garantie	12

Gefeliciteerd ! U heeft een kwalitatief hoogstaand Laurastar strijksysteem gekocht dat design en Zwitserse technologie combineert. Wij verzoeken u deze gebruiksaanwijzing en de veiligheidsvoorschriften aandachtig te lezen alvorens het toestel voor het eerst in gebruik te nemen, en deze gebruiksaanwijzing voor toekomstige raadpleging te bewaren.



WAARSCHUWING : uw LaurastarTM product produceert warmte en stoom; sommige onderdelen kunnen erg heet worden en kunnen tijdens het gebruik brandwonden veroorzaken.



LET OP: dit toestel produceert warmte, er kan gevaar voor brandwonden bestaan. De onderdelen die erg heet worden, worden met dit symbool aangegeven.

Algemeen overzicht en eigenschappen

1. Strijkplank
2. Strijkijzer
3. Stoomsnoer
4. Speciale Laurastarhoes
5. Veilige opbergbak
6. Inklapbare strijkijzersteun
7. Hendel, om de strijkplank in hoogte te verstellen
8. Stoomsnoerhouder
9. Stoomknoppen
10. Aanzuig-/opblaasknop
11. Waterreservoir
12. Kleine en grote dop van het waterreservoir
13. Filtercompartiment en antikalkfilter
14. Ledigingsbak
15. Stoomgenerator
16. AAN/UIT hoofdknop met verklikkerlichtje
17. Ventilatorsnelheidknop
18. Indicatielampje stoom
19. Verklikkerlichtje leeg waterreservoir
20. Stoomgenerator dop
21. Ledigingsdop
22. Stekker en stroomsnoer
23. Ventilator
24. Ventilatorstekker
25. Wieltjes
26. Beschermschoon
27. Standaard voor het verticaal ontkreuken van kleding (alleen op bepaalde modellen)
28. Navullingen voor anti-kalkfilter

Index

Veiligheidsvoorschriften	41
Installatie en opberging	43
Ingebruikname	44
Strijken	45
Houder om kleding verticaal te strijken	46
Opbergen na gebruik	47
Onderhoud	47
Adviezen en tips	48
Klantendienst	49
Problemen en oplossingen	50
Technische informatie	51
Garantie	51



OPMERKING: wanneer deze gebruiksaanwijzing/veiligheidsvoorschrift ten nietnageleefd worden, kan er een gevaar door het toestel ontstaan. De fabrikant wijst iedere verantwoordelijkheid voor materiële of lichamelijke schade bij het niet naleven van deze veiligheidsvoorschriften af. Bewaar deze gebruiksaanwijzing voor alle personen die het toestel gebruiken.



VEILIGHEIDSVOR- SCHRIFTEN



Let op: Bij het negeren van deze handleiding/veiligheids- voorschriften kan er een gevaar door het toestel ontstaan. De fabrikant wijst iedere verantwoordelijkheid voor zaak- of personenschade bij het niet naleven van deze veiligheidsvoorschriften af. **Bewaar deze handleiding voor andere personen die het toestel gebruiken.**

- In noodgeval onmiddellijk de stekker uit het stopcontact trekken. Toestel alleen op een geaard stopcontact aansluiten.
- Strijkzool en stoomstraal zijn heet, niet op uw eigen lichaam, personen/dieren richten. Kleding niet op de persoon zelf strijken/ stomen. Verbrandingsgevaar. Dit toestel is niet bestemd voor gebruik door mensen (met inbegrip van kinderen) met verminderde lichamelijke, zintuiglijke of geestelijke vermogens, of door mensen zonder ervaring of kennis, behalve als ze onder toezicht staan van iemand die verantwoordelijk is voor hun veiligheid of als ze voorafgaande instructies hebben gekregen over het gebruik van het toestel. Kinderen moeten onder toezicht staan om ervoor te zorgen dat ze niet met het toestel spelen.
- Voor het openen/reiniging/onderhoud de stekker uit het stopcontact trekken en het toestel minstens 2u30 uur laten afkoelen. De stoomtanksluiting niet openen gedurende het gebruik. Voor onderhoud de sluiting voorzichtig afdraaien: de aanwezige druk/stoom begint na enige draaiingen te ontsnappen. Stoomtanksluiting dichtdraaien nadat de spoeling is voltooid. De vul-, ontkalkings- en spoelopeningen die onder druk staan, mogen gedurende het gebruik niet worden geopend (alleen voor stoomstrijkijzers met compartimenten die onder druk staan).
- Gevaar voor elektrische schok: stroomkabel/stekker niet nat laten worden.

Stekker niet aan de stroomkabel uit het stopcontact trekken.

- Toestel met defecte stoomsnoer/ stekker niet meer gebruiken. Defecte stoomsnoer/stekker alleen door een erkende LAURASTAR serviceafdeling laten vervangen om gevaar te vermijden.



BELANGRIJK: Steek de stekker alleen in een wandcontactdoos, NIET in een losse stekkerdoos, een verdeelstekker of een verlengsnoer, want die zijn niet toegestaan.

- Het strijkijzer mag niet worden gebruikt als het gevallen is, als het zichtbare tekens van schade vertoont of als het lekt.
- Toestel niet openmaken en niet zelf herstellen. Gevaar voor een elektrische schok.
- Houd het strijkijzer en het snoer buiten bereik van kinderen jonger dan 8 jaar als het onder stroom staat of afkoelt.

Let op:

De korrels van de waterfilter zijn niet toxisch. Toch niet innemen. Buiten bereik van kinderen houden.



Waarschuwing: Voorzichtig bij het wegnemen van de SOFTPRESSING zool, deze is warm. De warme SOFTPRESSING zool kan op de hittebestendige strijkijzerhouder gelegd worden.

Gevaar:

- De gebruiker mag het strijkijzer niet onbeheerd achterlaten wanneer het is aangesloten op het net.
- De stekker moet uit het stopcontact worden gehaald alvorens het waterreservoir te vullen (voor stoomstrijkijzers en strijkijzers met een sproeier).
- Stroomsnoer en stoomsnoer zo neerleggen dat niemand erover kan struikelen.

Let op:

- Gebruik het apparaat ALLEEN binnenshuis en voor het strijken in overeenstemming met deze instructies.

Waarschuwing:

- Kabel/stoomslang niet beschadigen bijv. door vastklemmen, scherpe kanten, warmte (bijv. strijkijzer) enz.
- Het toestel NOOIT zonder water gebruiken.
- Geen voorwerpen in de openingen van het toestel steken. Toestel niet openen, niet nat reinigen, niet afspoelen of onderdompelen in water. Indien vreemde voorwerpen in het toestel/water terechtkomen, onmiddellijk de stekker uittrekken. Gevaar voor elektrische schok. Toestel alleen door een erkende LAURASTAR serviceafdeling laten herstellen.

Opgepast:

- Toestel aan de buitenkant met een zachte vochtige doek reinigen. Geen benzine of olie gebruiken!

Gevaar:

Het strijkijzer moet op een vlakke

en stabiele ondergrond worden gebruikt en geplaatst. Wanneer het strijkijzer op de strijkijzersteun wordt teruggeplaatst, zorg er dan voor dat de strijkijzersteun op een stabiele ondergrond staat. Plaats het strijkijzer NOOIT op de strijkhoes of het wasgoed. Om brandgevaar te voorkomen plaatst u het strijkijzer uitsluitend op de steun.

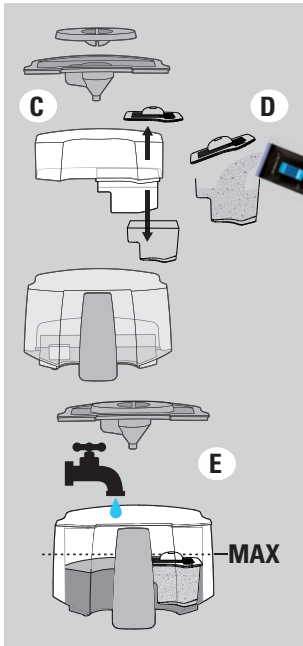


GEEN DRINKWATER. BUITEN BEREIK VAN KINDEREN HOUDEN. De gebruikte korrels kunnen samen met het huisvuil worden weggegooid.



MILIEUAANWIJZINGEN EN MAATREGELEN VOOR AFVOEREN VAN AFVAL:

Bewaar de verpakking van uw toestel voor een later gebruik (transport, revisie, enz.). Gooi het toestel in geen geval weg met het normale huisvuil! Informeer bij de gemeente naar de mogelijkheden om op een milieuvriendelijke wijze het afval af te voeren!



Eerste ingebruikname

⚠ Let op: Lees de veiligheidsvoorschriften op pagina 41.

- Tafel opstellen en hoes overtrekken. U kunt de hoes wassen op 30°C ZONDER te centrifugeren (A).
- Plaats de draadgeleider. Steek de draadgeleider in de de daarvoor bestemde opening (B).
- Stoomtank spoelen (Zie “Stoomtank spoelen” pagina 46). Frequentie: Bij de eerste ingebruikname en elke maand (of na 10 uur strijken). Uw toestel is ontworpen om met leidingwater te werken.

⚠ Gebruik nooit: Geparfumeerd water, regenwater, gedistilleerd water, verzacht water, water uit ontvochtiger/droogtrommel.

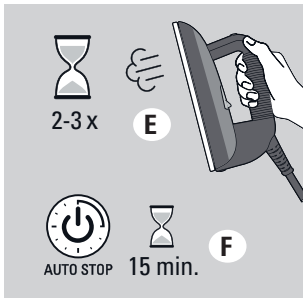
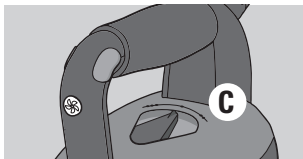
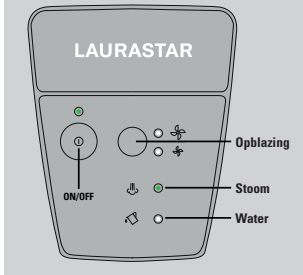
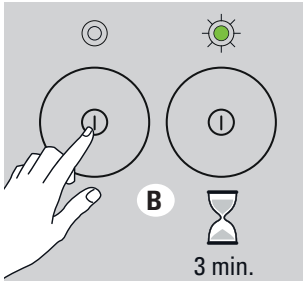
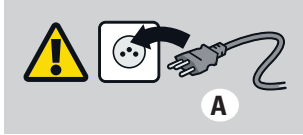
Meer informatie vindt u op www.laurastar.com.

- AQUA waterfilter met korrels vullen.



GEEN DRINKWATER.
Buiten bereik van kinderen houden.

- Haal de filter eruit. Demonteer de filter (C).
- Vul met korrels (D).
- Monteer in omgekeerde volgorde.
- Koud waterreservoir vullen (E). Bij het opwarmen zonder water vervalt de garantie! Verdere informatie “Tips en trucs”, p. 48.



Toestel inschakelen en temperatuur instellen

- Tafelhoogte instellen (7).
- Strijkijzer uitnemen (5).
- Stoomsnoer aanhaken (8).

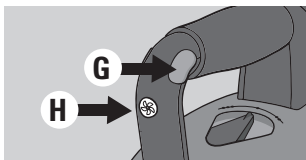
i Tijdens het gebruik zijn pompgeluiden/krakende geluiden en het aan-/uitgaan van het groene lampje **NORMAAL**.

- Stekker insteken (A). Is de netspanning juist?
- Inschakelen (B). De schakelaar gaat branden.
- Ca. 3 min. wachten tot klaar voor gebruik. Zodra het oranje controlelampje uitgaat en het groene controlelampje gaat branden. Bij werking is het aan- en uitgaan van het groene lampje **NORMAAL** (B).
- Temperatuur strijkijzer instellen. De gewenste temperatuur wordt pas na een paar minuten bereikt (C).
- Plaats de SOFTPRESSING zool. Wacht 1 minuut alvorens te strijken (D).

●●● Normaal	Katoen, linnen	
	Synthetisch materiaal, wol, zijde	Deze stoffen evenals donkere stoffen met de SOFTPRESSING zool strijken
●● Laag	Zeer delicate stoffen	Deze stoffen evenals donkere stoffen met de SOFTPRESSING zool strijken

HOT De nog warme SOFTPRESSING zool na het strijken afnemen en reinigen.

- Condensatie afvoeren (E). Voor het strijken 2-3 keer de stoomknop indrukken, maar niet op de kleding stomen (zie "Tips en trucs", p. 48).
- Automatische uitschakeling van het apparaat. Het apparaat schakelt automatisch uit als het 15 min niet wordt gebruikt. Als u het opnieuw wilt inschakelen, de hoofdschakelaar indrukken (F).

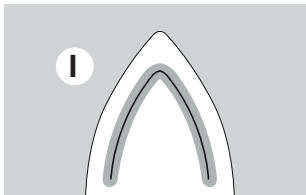


Strijken

2 strijkstanden:

Manuele stoom : Enkel met stoomstoten (G).

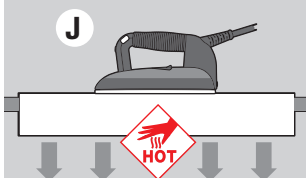
Ventilator : Richting van de ventilator wijzigen (H).



Driedimensionele actieve zool (I) (alleen op bepaalde modellen) met de driedimensionele actieve zool kunnen 2 handelingen in een enkele beweging worden uitgevoerd:

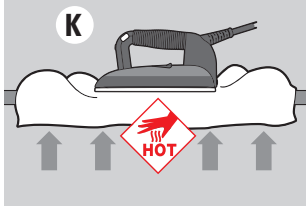
1. Het reliëf van de zool spant de stof direct aan en verwijdert zo plooiën afkomstig van het wassen en drogen.

2. De stoom wordt gelijkmatig over het volledige oppervlak van de zool geïnjecteerd en dringt tot alle vezels door.



Het eerste professionele strijkijzer met een licht gewicht:

De dunnere zool en het uiterst lichte materiaal verhogen het gebruikscomfort, voor een ongeëvenaard resultaat.

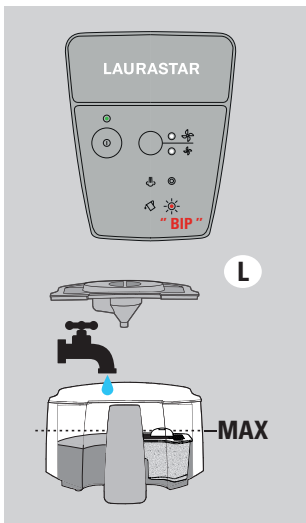


Aanzuiging (J) :

Kleeft de stoffen aan de tafel. Perfecte vouwen.

Oplazing (K) :

Oplazen maakt dat je kan strijken zonder ongewenste plooiën. Geen doordruk van de naden en zakken.



•Water bijvullen.

Vul het koud waterreservoir als u het "piepje" hoort en als het rode controlelampje knippert. Het koud waterreservoir kan zonder het systeem uit te schakelen worden weggenomen (L).

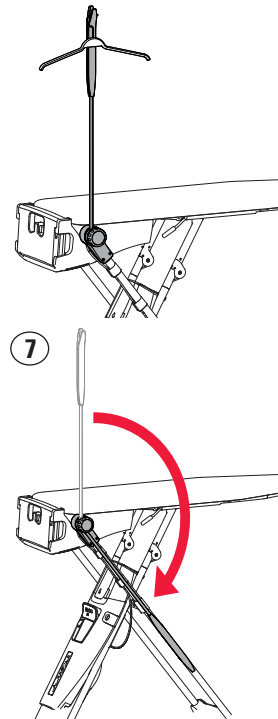
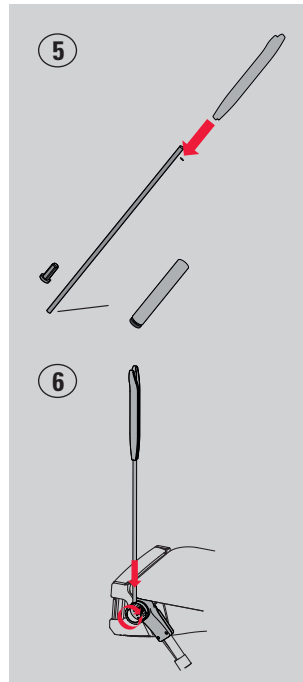
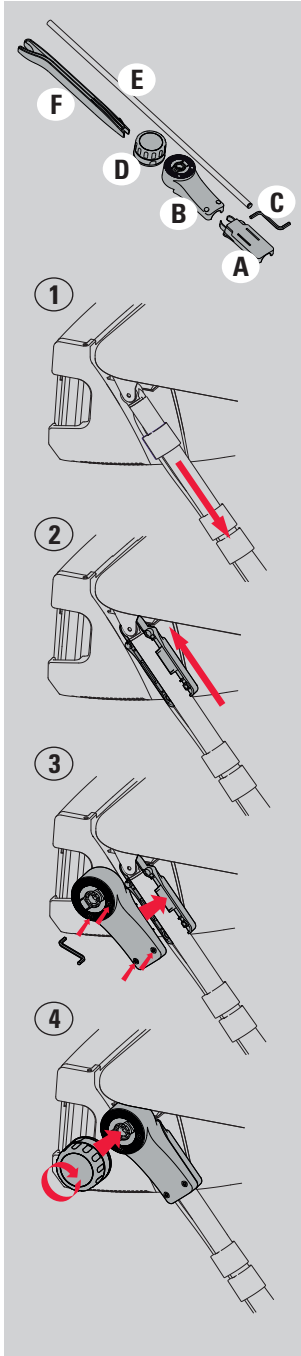


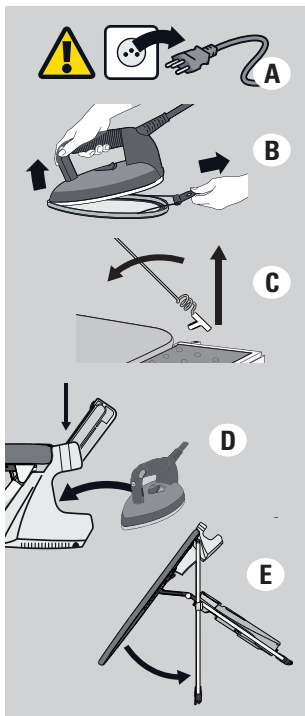
Gevaar:

De stoomtanksluiting in geen geval openen.

Standaard voor het verticaal ontkreuken van kleding (alleen op bepaalde modellen)

1. Verplaats de clips die de kabel omsluiten naar het onderste deel van de poten van de strijkplank.
2. Plaats onderdeel (A) op het bovenste deel van de poten van de strijkplank. Schuif het stuk helemaal naar boven tot aan het scharnierstuk tussen de poot van de strijkplank en de strijkplank zelf.
3. Schroef onderdeel (B) aan onderdeel (A) met behulp van de haakske schroevendraaier (C).
4. Plaats onderdeel (D) op onderdeel (B) en schroef vast.
5. Plaats onderdeel (E) op onderdeel (F).
6. Plaats dit geassembleerde deel op de daarvoor bestemde plek op onderdeel (D) en draai eraan om het vast te zetten.
7. Om het toestel op te bergen, vouwt u de kledingstukhouder op door onderdeel (D) los te maken.





Opbergen na gebruik

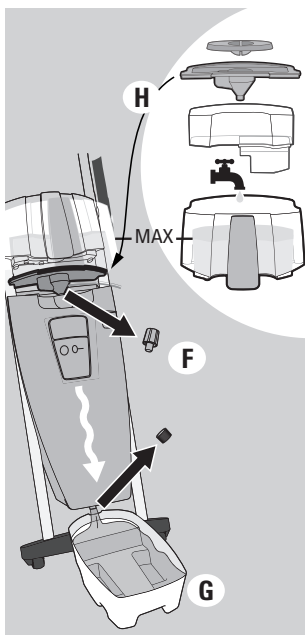


Opgelet: Wij raden u aan het systeem verticaal op te bergen. In geen geval op de zijkant opbergen.

- Condensvorming onder de strijkhoes voor het opbergen controleren en eventueel laten drogen.

Opgelet: Indien het systeem horizontaal wordt opgeborgen, moet u eerst het waterreservoir ledigen.

- Uitschakelen en stekker uittrekken (A).
- De nog warme SOFTPRESSING zool na het strijken afnemen en reinigen (B).
- Draadgeleider uittrekken en neerleggen (C).
- Strijkijzer warm opbergen en strijkijzerkorf sluiten (D).
- Plaats de tafel op de hoogste stand, vouw samen en berg op (E).

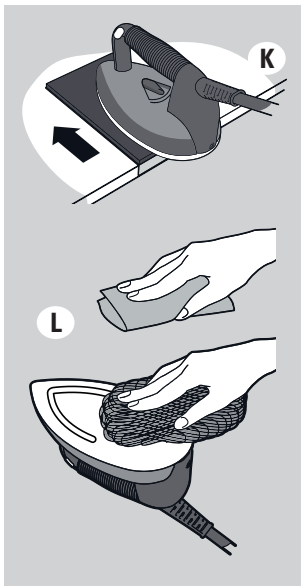


Spoel de stoomtank VOOR het toestel te gebruiken in koude toestand, terwijl het is uitgeschakeld en terwijl de stekker is uitgetrokken. Gevaar: Verbrandingsgevaar wanneer de stoomtank onder druk staat. Als de stoomtank wordt gespoeld NA gebruik van het toestel, moet u het toestel uitschakelen, stekker uit het stopcontact trekken en minstens 2.30 uur wachten alvorens de stoomtanksluiting en de ledigingsdop te openen. Blijf bij het openen van de sluitingen op een veilige afstand.

Opgelet: Uitspattend water - gevoelige vloerbedekking beschermen. Nooit ontkalkingsmiddelen of andere chemische producten gebruiken.

- Tafel in hoogste positie plaatsen en koud waterreservoir wegnemen.
- Stoomtanksluiting openen (F).

- Ledigingsbak eronder plaatsen en ledigingsdop openen (G).
- Klein wit deksel verwijderen en groot wit deksel (= trechter) op stoomtankopening plaatsen (H).
- Waterfilter verwijderen en het waterreservoir met WARM leidingwater tot MAX vullen.
- Reservoir plaatsen en water laten doorlopen.
- Waterreservoir, groot wit deksel en ledigingsbak wegnemen en beide sluitingen terug aanbrengen.
- Koud waterreservoir vullen met de filter en opnieuw plaatsen.



Onderhoud



Gevaar: Toestel uitschakelen! Stekker uittrekken! Het systeem moet koud zijn. Opgepast: Nooit ontkalkingsmiddelen of andere chemische producten gebruiken.

Gebruik de AQUA korrels om de levensduur van uw toestel te verlengen. Verkrijgbaar in de gespecialiseerde vakhandel of op www.laurastar.com (I).



- De pellets moeten vervangen worden zodra ze VOLLEDIG bruin zijn (J).

- Koud waterreservoir reinigen. Met de hand of in de vaatwasmachine reinigen.



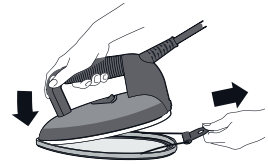
- Zool reinigen. Reinig met het POLYFER schuurmatje (verkrijgbaar in de gespecialiseerde vakhandel of op www.laurastar.com) volgens de gebruiksaanwijzing. Bij gebruik van stijfjes dient u de zool vaker te reinigen (K).




- Buitenkant van het toestel reinigen. Reinigen met een zachte, vochtige doek. Geen olie of benzine gebruiken! Lichte kleurafwijking of vervorming van de kunststof is mogelijk door normaal gebruik van het ijzer (L). Hardnekkige vlekken kunnen met een in de handel verkrijgbare schuur spons voor pannen verwijderd worden.

Tips en trucs

Voor het strijken, of na een langere strijkpauze, 2–3 maal de stoomknop indrukken om gecondenseerd water af te voeren.

Donkere kledingstukken steeds met de SOFTPRESSING zool strijken.



Adviezen en tips voor ...	Temperatuur	
Verticaal strijken Hang het kledingstuk op aan een kleeerhanger en ga lichtjes over de stof heen terwijl u de stoom in stoten over het kledingstuk verdeelt. Met de Finaltouch kunt u kleding optimaal ophangen (uitsluitend bij bepaalde modellen).		• • •
Angora/wol Strijken met stoom op 10 cm afstand van het weefsel, neem daarna het kledingstuk vast en schud uit.		• • •
Bijzondere stofsoorten (Fluweel • ribfluweel) Strijkijzer op 2–3 cm afstand met stoom over het weefsel bewegen, aansluitend met de hand effenen.		• • •
Zijde Met stoom strijken. Bij donkere kleuren bevelen wij de SOFTPRESSING zool aan.		• • • ✓
Bijzonder delicate materialen (bv. Stretch sportkledij • Alcantara® • synthetisch fluweel). Verlaag de temperatuur en plaats de SOFTPRESSING zool.		• • ✓
Welk water gebruiken? Uw toestel is ontworpen om met leidingwater te werken.  Gebruik nooit: Gearfumeerd water, regenwater, gedistilleerd water, verzacht water, water uit ontvochtiger/droogtrommel.	Meer informatie vindt u op www.laurastar.com	

Opblazen en aanzuigen

Textiel							Fluweel
Opblazen	Voor-/achterzijde	Bandplooien	Binnenzijde en voering	Omslag, strijkplooien	✓	✓	✓
Aanzuigen	Knopen en kragen	Omslag, strijkplooien	Binnenzijde en voering	Bovenstuk		✓	

Storingen verhelpen

	Probleem	Mogelijke oorzaak	Oplossing
INDICATIELAMPJE	Als u een "piep" signaal hoort en het rode controlelampje brandt.	<ul style="list-style-type: none"> • Is er water in het koud waterreservoir? • Is het koude waterreservoir zojuist opgezet? 	Pag. 43
	Groen controlelampje gaat bij werking aan en uit.	Normaal!	Pag. 44
STRIJKIJZER	Zool drupt.	<ul style="list-style-type: none"> • Is de stoomtank gespoeld? • Is er condenswater na een lange strijkpauze? • Is het oranje controlelampje van het ijzer uit en brandt het groene? • Is de SOFTPRESSING zool juist aangebracht? • Wordt het aanbevolen water gebruikt? 	Pag. 47 Pag. 46 Pag. 47 Pag. 47 Pag. 47
STOOM	Geen stoom.	<ul style="list-style-type: none"> • Is er water in het koud waterreservoir? • Is het systeem ingeschakeld? 	Pag. 46 Pag. 46
ALGEMEEN	De punt van de strijkplank wordt in verticale positie nat.	Mogelijk na gebruik. Condensvorming onder de strijkhoes controleren voor het opbergen en laten drogen.	Pag. 46
	Krakend geluid bij het inschakelen.	Normaal!	Pag. 46

Indien de storing niet verholpen kan worden, wend u tot de LAURASTAR klantendienst.

Verzenden naar de LAURASTAR klantendienst

1	Toestel uitschakelen en stekker uittrekken.
2	Het serienummer van het toestel (op de achterkant van de stoomtank) noteren.
3	Kopie van de factuur en het garantieboekje bij de hand houden.
4	LAURASTAR klantendienst opbellen en hun aanwijzingen volgen.

Technische informatie

Technische gegevens

	CE
Totaal vermogen	2200 W
Vermogen stoomtank	1400 W
Vermogen strijkijzer	800 W
Stoomdruk	3,5 bar
Inhoud van de stoomtank	0,8 l
Inhoud van het reservoir	1,2 l
Stroomvoorziening	220-240VAC, 50/60Hz
Gewicht van het strijkijzer	1.18 kg
Totaal gewicht	19 kg
Hoogte van de strijkplank	82-102cm
Afmetingen gesloten strijkplank (H x B x D)	137 x 42 x 20 cm

Internationale garantie van Laurastar

Deze garantie is op geen enkele wijze in strijd met de wettelijke rechten van de gebruiker ingevolge de geldende nationale wetgeving inzake de verkoop van consumptiegoederen, waaronder begrepen de rechten als vastgelegd in Richtlijn 2011/83/EU van het Europees Parlement en de Raad van 25 oktober 2011 betreffend bepaalde aspecten van de verkoop en van garanties van consumptiegoederen, noch met de rechten die de gebruiker op grond van de verkoopovereenkomst ten opzichte van de verkoper heeft. Indien een door Laurastar in de handel gebracht toestel productiefouten bevat, dan zal Laurastar deze fouten volledig verhelpen met inachtneming van de navolgende voorwaarden.

1. Garantie bepaling

Deze garantie is uitsluitend van toepassing op de producten die door, of voor rekening van, Laurastar zijn gefabriceerd, en als zodanig herkenbaar zijn door het merk, de handelsnaam of het logo van Laurastar die op deze producten zijn aangebracht.

De garantie is niet van toepassing op producten, accessoires of onderdelen die niet van Laurastar zijn. Op deze garantie kan slechts aanspraak worden gemaakt indien het toestel onbruikbaar is geworden of het gebruik ervan niet meer naar behoren mogelijk is vanwege een productiefout, een montagefout of een materiaalfout van het toestel.

En indien deze fout reeds aanwezig was op het moment dat het product in het bezit van de gebruiker kwam.

In het bijzonder is deze garantie niet van toepassing:

- als de verminderde gebruiksmogelijkheden van het toestel te wijten zijn aan een professioneel gebruik van het toestel, te weten een intensief gebruik waarvoor de gebruiker een geldelijke beloning ontvangt;
- op de normale slijtage van de onderdelen en de accessoires van het toestel;
- indien door derden of door een niet erkende Laurastar-reparateur reparaties aan het toestel zijn verricht volgend op, in het bijzonder de waarschuwingen betreffende de ingebruikname, het gebruik en het onderhoud van het toestel;
- als het toestel anders wordt gebruikt dan bedoeld is. Onder "anders dan bedoeld" valt met name schade die het gevolg is van:
 - het vallen van het toestel of een onderdeel;
 - door onachtzaamheid opgelopen deuken of krassen;
 - een continu op het strijkijzer bevestigde beschermzool;
 - het niet reinigen van het toestel;
 - het gebruik van verkeerd water;
 - het gebruik van producten, accessoires en onderdelen die niet van Laurastar zijn;
 - de stekker permanent in het stopcontact laten zitten.

2. Aanspraken van de gebruiker

Indien een gebruiker conform deze garantiebepalingen aanspraak op garantie maakt en deze aanspraak wordt erkend, dan is Laurastar vrij om te bepalen op welke wijze zij het defect het best zal kunnen verhelpen. De gebruiker heeft op grond van deze garantie geen aanvullende rechten, noch kan hij op grond hiervan aanvullende aanspraken maken. In het bijzonder kan de gebruiker in verband met het defect geen kostenvergoeding eisen, noch een vergoeding wegens eventuele gevolgschade. Bovendien is het transport van het toestel van de gebruiker naar Laurastar, evenals het retourtransport, voor risico van de gebruiker.

3. Geldigheidsduur

Deze garantie geldt uitsluitend voor erkende herstellingen aanvragen van de gebruiker die door de gebruiker tijdens de garantieperiode bij Laurastar zijn ingediend.

De garantietermijn bedraagt 1 jaar voor landen die geen lid zijn van de Europese Unie en 2 jaar voor de lidstaten van de Europese Unie en Zwitserland. De garantietermijn gaat in op het moment dat het toestel aan de gebruiker wordt geleverd. Indien garantieaanspraken worden gedaan nadat de garantietermijn is verstreken of indien de voor een aanspraak benodigde documenten of bewijzen worden ingediend op het moment dat de garantietermijn is verstreken, dan kan de gebruiker op grond van deze garantie geen rechten doen gelden of aanspraken maken.

4. Directe kennisgeving van defecten

Ontdekt de gebruiker een gebrek in het toestel, dan is hij verplicht dit onmiddellijk aan Laurastar mee te delen. Gebeurt dit niet, dan komt het recht op deze garantie te vervallen.

5. Gebruikmaking van deze garantie

Om aanspraak te kunnen maken op deze garantie, dient de gebruiker contact op te nemen met de klantendienst van Laurastar (zie pagina 52), hetzij:

- telefonisch;
- per e-mail;
- per fax.

De gebruiker dient de aanwijzingen van de klantendienst op te volgen en op eigen risico het volgende op te sturen:

- het toestel met een gebrek of gebreken;
- een kopie van het aankoopbewijs, de factuur of de kassabon of een ander document waaruit de aankoopdatum en -plaats blijkt.

De klantendienst geeft graag meer informatie over dit onderwerp. Andere adressen van importeurs en officiële servicepartners zijn te vinden op : www.laurastar.com.

Is een toestel naar een erkende Laurastar-reparateur

gestuurd en zijn hierin geen gebreken aangetroffen, dan zullen de verzend- en retourkosten voor rekening van de gebruiker zijn.

6. Dienst na verkoop van Laurastar™

Wordt een Laurastar-toestel aan de erkende reparateur toevertrouwd voor een reparatie die niet binnen het kader van de garantie valt of die na het verstrijken van de garantietermijn plaatsvindt, dan wordt deze reparatie aangemerkt als "buiten de garantie vallende reparatie". Hiervoor zal dan een factuur worden uitgeschreven.

Uitsluitend voor Frankrijk geldende clause: Naast de hiervoor uiteengezette contractuele garantie genieten de klanten ook van een wettelijke garantie voor verborgen gebreken als bedoeld in artikel 1641 en volgende van het Franse Burgerlijk Wetboek.

Bijzondere clause alleen van toepassing op China/Taiwan:

De bovengenoemde waarborg is niet van toepassing indien de herstelaanvraag, omruiling of retourzending van defecte producten in China/Taiwan plaatsvindt, tenzij aan alle onderstaande voorwaarden is voldaan:

1. De klant moet de juiste bewijsstukken overleggen, zoals de officiële handelsfactuur, de garantiekaart etc. om aan te tonen dat het product in kwestie werd gekocht via een officieel verkoopkanaal in China/Taiwan dat direct of indirect wordt erkend door Laurastar;
2. Een verplicht certificeringslabel met betrekking tot verkoop en gebruik in China/Taiwan dient door Laurastar op het product in kwestie te zijn aangebracht.

Bijzondere clause alleen van toepassing op Zuid-Korea:

De bovengenoemde waarborg is niet van toepassing indien de herstelaanvraag, omruiling of retourzending van defecte producten in Zuid-Korea plaatsvindt, tenzij aan alle onderstaande voorwaarden is voldaan:

1. De klant moet de juiste bewijsstukken overleggen, zoals de officiële handelsfactuur, de garantiekaart etc. om aan te tonen dat het product in kwestie werd gekocht via een officieel verkoopkanaal in Zuid-Korea dat direct of indirect wordt erkend door Laurastar; en
2. Op het product in kwestie moet een verplicht certificeringslabel worden aangebracht dat specifiek is voor Zuid-Korea.
3. De uitsluiting van Zuid-Korea van de internationale garantie treedt in werking vanaf juni 2017.