



ONDERDELEN EN EIGENSCHAPPEN

Zie pagina 2.

- | | | | |
|------------|---|-----------|--|
| 1 | Dop voor deksel | 11 | Messysteem van persoonlijke mengbeker** |
| 2 | Deksel met opening | 12 | Drinkdeksel voor persoonlijke mengbeker** |
| 3 | Glazen mengbeker****
(capaciteit van 1,4 L) | 13 | Mengbeker voor kleine hoeveelheden***
(capaciteit van 200 ml) |
| 3.1 | Mengbeker (capaciteit van 1,6 L) | 14 | Messysteem van mengbeker voor kleine hoeveelheden*** |
| 4 | Voet | 15 | Deksel voor mengbeker voor kleine hoeveelheden*** |
| 5 | Bedieningsknop | 16 | Stamper***** |
| 6 | Perskegel* | 17 | START/STOP-knop met led-ring |
| 7 | Zeef/opvangbak voor vruchtvlees* | | |
| 8 | Sapkan* (capaciteit van 1 L) | | |
| 9 | Aandrijfsysteem* | | |
| 10 | Persoonlijke mengbeker**
(capaciteit van 500 ml) | | |

* Accessoires alleen geleverd bij modellen met citruspers.

** Accessoires alleen geleverd bij modellen met persoonlijke mengbeker.

*** Accessoires alleen geleverd bij modellen met mengbeker voor kleine hoeveelheden.

**** Accessoires alleen geleverd bij modellen met glazen mengbeker.

***** Accessoires alleen geleverd bij specifieke modellen.



PRODUCTVEILIGHEID

Uw veiligheid en die van anderen is erg belangrijk.

We hebben in deze handleiding en op uw toestel tal van belangrijke veiligheids-waarschuwingen aangebracht. Lees deze veiligheidswaarschuwingen en leef ze na.



Dit is het veiligheidsalarmsymbol.

Dit symbool waarschuwt u voor mogelijke gevaren waarbij u of anderen gedood of verwond kunnen worden.

Alle veiligheidswaarschuwingen volgen op het alarmsymbol en de woorden "GEVAAR" of "WAARSCHUWING". Deze woorden betekenen het volgende:



U kunt gedood worden of ernstig gewond raken als u de instructies niet onmiddellijk naleeft.



U kunt gedood worden of ernstig gewond raken als u de instructies niet naleeft.

Alle veiligheidswaarschuwingen informeren u over het potentiële gevaar, over hoe u het risico op verwondingen kunt verminderen en wat er kan gebeuren als u de instructies niet opvolgt.

BELANGRIJKE VOORZORGEN

Bij het gebruik van elektrische apparaten moeten steeds basisvoorzorgen worden getroffen, waaronder:

1. Alle instructies lezen. Verkeerd gebruik van het apparaat kan persoonlijke verwondingen veroorzaken.
2. Alleen Europese Unie: apparaten mogen worden gebruikt door personen met verminderde lichamelijke, zintuiglijke of geestelijke vermogens of gebrek aan ervaring en kennis, mits ze onder toezicht staan of instructies hebben gekregen over het veilige gebruik van het apparaat en de gevaren van het apparaat begrijpen. Kinderen mogen niet spelen met het apparaat.
3. Alleen Europese Unie: dit apparaat mag niet worden gebruikt door kinderen. Houd dit product en het netsnoer buiten bereik van kinderen.
4. Plaats de blender niet in water of andere vloeistoffen om elektrische schokken te voorkomen.
5. Dit apparaat is niet bedoeld voor gebruik door personen, waaronder kinderen, met verminderde lichamelijke, zintuiglijke of geestelijke vermogens of gebrek aan ervaring en kennis, tenzij ze onder toezicht staan of instructies hebben gekregen over het gebruik van het apparaat van een persoon die verantwoordelijk is voor hun veiligheid.
6. Kinderen mogen het apparaat niet zonder toezicht gebruiken.
7. Zet het apparaat UIT en trek de stekker uit het stopcontact als u het apparaat niet gebruikt, voordat u onderdelen plaatst of verwijdert en voordat u het apparaat schoonmaakt. Haal de stekker uit het stopcontact door de stekker vast te pakken en deze uit het stopcontact te halen. Trek nooit aan het netsnoer.
8. Raak geen bewegende onderdelen aan.
9. Gebruik het apparaat niet als het netsnoer of de stekker beschadigd is, of nadat het apparaat een storing heeft gehad, gevallen is of op enigerlei wijze beschadigd is geraakt. Neem telefonisch contact op met de klantenservice van de fabrikant voor informatie over inspectie, reparatie of aanpassing.





PRODUCTVEILIGHEID

10. Niet geschikt voor gebruik buitenshuis.
11. Laat het netsnoer niet over de rand van de tafel of het werkblad hangen.
12. Houd handen en ander keukengerei dan de meegeleverde stamper tijdens het mengen nooit in de mengbeker om ernstig persoonlijk letsel of schade aan de blender te voorkomen. Het deksel moet op zijn plaats blijven wanneer de stamper via de opening in het deksel wordt gebruikt. U kunt een pannentikker gebruiken, maar alleen wanneer de blender niet in werking is.
13. De messen zijn scherp. Wees voorzichtig bij het hanteren van de scherpe snijmesses, bij het leegmaken van de mengbeker en tijdens het reinigen.
14. Giet hete vloeistoffen uiterst voorzichtig in de blender. Door plotselinge stoomvorming kunnen deze uit de mengbeker komen.
15. Als het netsnoer beschadigd is, moet dit worden vervangen door de fabrikant, zijn vertegenwoordiger of gekwalificeerd personeel om gevaarlijke situaties te voorkomen.
16. Zie het deel "Onderhoud en reiniging" voor instructies om de oppervlakken die in contact komen met voedsel te reinigen.
17. Gebruik de blender alleen als het deksel geplaatst is.
18. Bij het mengen van hete vloeistoffen of ingrediënten moet de dop in de opening in het deksel zijn geplaatst. Begin altijd op de laagste snelheid en verhoog langzaam naar de gewenste snelheid bij het mengen van hete vloeistoffen of ingrediënten.
19. Meng geen hete vloeistoffen en ingrediënten in de persoonlijke mengbeker of de mengbeker voor kleine hoeveelheden.
20. Voorkom letsel en plaats het messysteem nooit op het apparaat zonder dat de persoonlijke mengbeker of mengbeker voor kleine hoeveelheden hier goed op is bevestigd.
21. Het gebruik van accessoires, waaronder mengbekers, die niet door de fabrikant zijn aanbevolen of worden verkocht, kan leiden tot persoonlijk letsel.
22. Dit apparaat is bedoeld voor huishoudelijk en vergelijkbaar gebruik, zoals:
 - personeelskeukens in winkels, kantoren en andere werkomgevingen;
 - boerderijen;
 - door gasten in hotels, motels en andere verblijfsomgevingen;
 - bed and breakfasts en vergelijkbare omgevingen.

BEWAAR DEZE INSTRUCTIES

MOTORVERMOGEN

Het vermogen van de blendermotor is gemeten met een dynamometer. In laboratoria wordt dit apparaat vaak gebruikt om het mechanische vermogen van motoren te meten. Met het maximale vermogen van 1,5 paardenkracht (pk) wordt het vermogen van de motor zelf aangegeven en niet de geleverde kracht in de mengbeker. Zoals bij alle blenders is de geleverde kracht in de mengbeker niet gelijk aan het aantal pk's van de motor zelf.



PRODUCTVEILIGHEID

ELEKTRISCHE VEREISTEN

⚠ WAARSCHUWING



Gevaar voor elektrische schokken

In een geaard stopcontact steken.

Verwijder de randaarde niet.

Gebruik geen adapter.

Gebruik geen verleng snoer.

Het niet opvolgen van deze instructies kan de dood, brand of elektrische schokken tot gevolg hebben.

Voedingsspanning: 220-240 VAC

Frequentie: 50-60 Hz

LET OP: als de stekker niet geschikt is voor je stopcontact, neem dan contact op met een gekwalificeerde elektricien. Wijzig nooit de stekker zelf. Gebruik geen adapter.


Gebruik geen verlengsnoer. Als het netsnoer te kort is, laat dan door een gekwalificeerde elektricien of een servicemonteur een stopcontact installeren in de buurt van het apparaat.

Het vermogen van de blender is vermeld op het serienummerplaatje.

De maximale waarde is gebaseerd op het hulpstuk dat het apparaat het zwaarst belast. Andere aanbevolen hulpstukken kunnen aanzienlijk minder stroom verbruiken.

AFGEDANKTE ELEKTRISCHE APPARATUUR

Afgedankt verpakkingsmateriaal

Het verpakkingsmateriaal kan voor 100% gerecycleerd worden en is voorzien van het recyclagesymbool .

De verschillende onderdelen van de verpakking moeten daarom op verantwoordelijke wijze en in overeenstemming met de desbetreffende lokale voorschriften worden weggewerkt.

Dumping van het product

- Dit apparaat is voorzien van het merkteken volgens de Europese richtlijn 2012/19/EU inzake Afdankte Elektrische en Elektronische Apparaten (AEEA).
- Door ervoor te zorgen dat dit product op de juiste manier als afval wordt verwerkt, helpt u mogelijk negatieve consequenties voor het milieu en de menselijke gezondheid te voorkomen

die anders zouden kunnen worden veroorzaakt door onjuiste verwerking van dit product als afval.



- Het symbool  op het product of op de bijbehorende documentatie geeft aan dat dit product niet als huishoudelijk afval mag worden behandeld, maar moet worden afgegeven bij een verzamelpunt voor de recyclage van elektrische en elektronische apparaten. Voor meer gedetailleerde informatie over de behandeling, terugwinning en recyclage van dit product wordt u verzocht contact op te nemen met uw lokale gemeentehuis, uw afvalophaaldienst of de winkel waar u het product hebt aangeschaft.

CONFORMITEITSVERKLARING





Dit apparaat werd ontworpen, gebouwd en gedistribueerd in overeenstemming met de veiligheidseisen van de volgende EG-richtlijnen: 2014/35/EU, 2014/30/EU, 2009/125/EG en 2011/65/EU (RoHS-richtlijn).









AAN DE SLAG

OVERZICHT BLENDERFUNCTIES

Het apparaat beschikt over variabele snelheden (van 1 tot 5) en een pulsfunctie (P) om het mengproces aan te passen. De vooraf ingestelde programma's zoals, ijs malen (), ijsdrankjes () en smoothie () helpen optimale resultaten te behalen. Gebruik na het mengen de zelfreinigingscyclus () voor eenvoudig schoonmaken. We raden je aan om met de snelheden te experimenteren om tot het beste resultaat te komen bij je favoriete recepten.

Instelling	Description	Mengtijd (min.:sec.)	Geschikt voor
Puls P	Zorgt ervoor dat de duur en frequentie van het mengen nauwkeurig kunnen worden gestuurd.	Handmatig	Salsa, kruimellaag, gehakte noten, fruit of groenten en meer.
Variabele snelheden 1 - 5	Bij handmatige snelheden hebt u de ultieme controle over de blender.	3:00	Fruit, soep, sauzen, deeg, groenten, boter, noten, dips, ijsdesserts, purees.
Ijs malen 	De blender werkt op de optimale snelheid om ijs te vermalen.	00:30	Ijs malen en hakken zonder vloeibare ingrediënten toe te voegen.
Ijsdrank 	De snelheid wordt geleidelijk verhoogd tot vol vermogen om harde ingrediënten te mengen.	00:30	Ijs, hele vruchten of groenten of bevroren fruit. Voor drankjes als Margarita's, daiquiri's en ijskoffiedranken.
Smoothie 	De blender werkt op hoge snelheid om ingrediënten te pureren.	00:45	Fruit, groenten, ijs en yoghurt voor dikke smoothies, gemengde dranken, milkshakes, enz.
Reinigen 	Korte pulsen op hoog vermogen en hoge snelheid om de mengbeker schoon te maken.	00:45	Vul de mengbeker voor de helft met warm water en voeg hieraan een of twee druppels afwasmiddel toe.

NEDERLANDS

BLENDERACCESSOIRESGIDS

Accessoires	Capaciteit	Snelheid	Geschikt voor
Mengbeker	1,6 L	Alle snelheden, pulse en vooraf ingestelde programma's.	Smoothies, ijsdrankjes, shakes/melkdranken, dips, spreads en meer.
Glazen mengbeker	1,4 L		
Persoonlijke mengbeker	500 ml		Smoothies, ijsdrankjes, shakes/melkdranken voor 1 persoon en recepten voor kleine hoeveelheden.
Mengbeker voor kleine hoeveelheden	200 ml		Kleine recepten: purees, sauzen, babyvoeding, dressings, marinades, pesto en meer.
Citruspersers	1 L	Snelheid 1	Sinaasappelsap, grapefruitsap en meer.





DE BLENDER GEBRUIKEN

Maak alle onderdelen en accessoires schoon voordat je deze voor het eerst gebruikt (zie het gedeelte 'Onderhoud en reiniging').

Zorg ervoor dat de ondergrond en de oppervlakken rond de blender droog en schoon zijn.

BELANGRIJK: houd de blender altijd vast bij het apparaat zelf wanneer je het verplaatst. Als je alleen de mengbeker of de handgreep van de mengbeker vastpakt, komt de mengbeker los van het apparaat.

WAARSCHUWING

Gevaar voor elektrische schokken



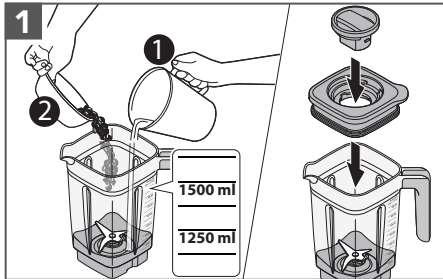
Aansluiten op een geaard stopcontact.

Verwijder de aardpin niet.

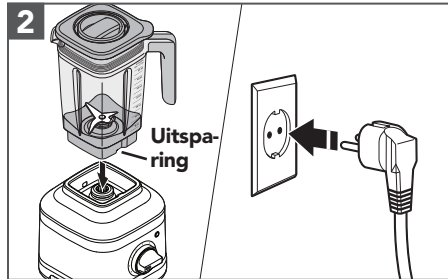
Gebruik geen adapter.

Gebruik geen verlengsnoer.

Het niet opvolgen van deze instructies kan de dood, brand of elektrische schokken tot gevolg hebben.



1
Doe ingrediënten in de mengbeker (max. 1,6 L of 1,4 L voor de glazen mengbeker).
Bevestig het deksel en de dop.

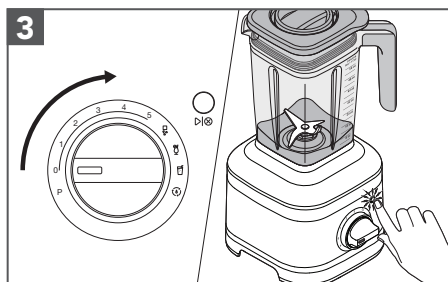


2
Plaats de mengbeker op het apparaat en zorg er daarbij voor dat de uitsparing zich op de juiste plek bevindt. De handgreep van de mengbeker is naar de bedieningsknop gericht.
Steek de stekker in een geaard stopcontact.

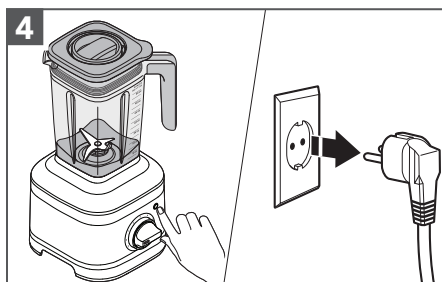




DE BLENDER GEBRUIKEN

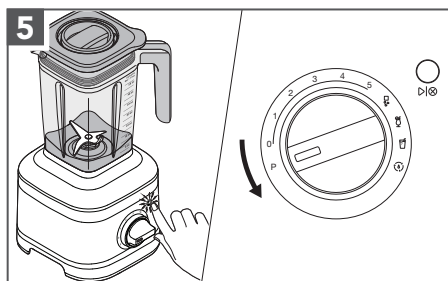


3 Draai van (**0**) naar de gewenste snelheid of het vooraf ingestelde programma. Druk op (**P**) om te starten. Zie 'Overzicht blenderfuncties' voor meer informatie.



4 Als je klaar bent, druk je op (**P**) om te stoppen.
Haal de stekker uit het stopcontact voordat je de mengbeker verwijdert.

OPMERKING: Bij variabele snelheden (1 tot 5) stopt de blender automatisch na drie minuten. Bij vooraf ingestelde programma's stopt de blender automatisch met mengen zodra de cyclus is voltooid.



5 **Pulsmodus:** Druk op (**P**). Draai de bedieningsknop van (**0**) naar (**P**) en houd hem daar de gewenste tijd vast. Laat de bedieningsknop los om de blender te stoppen zodra het mengsel klaar is.



6 **Stamper:** Verwijder alleen de dop in het midden van het deksel. Roer of druk de ingrediënten naar beneden naar het mes toe. Plaats de dop terug voordat je de blender weer inschakelt.

BELANGRIJK: Gebruik de stamper ALLEEN met de blenderbeker van 1,6 L.

Opmerking: Kies bij het mengen van hete vloeistoffen eerst een lage snelheid en verhoog de snelheid daarna tot de gewenste snelheid. Gebruik een variabele snelheid en laat de blender gedurende 1-2 minuten draaien.

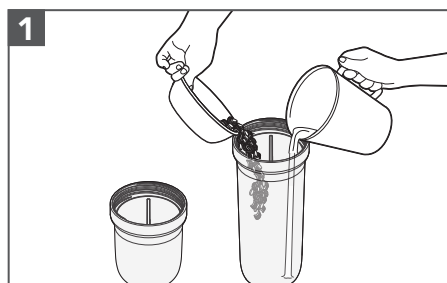
BELANGRIJK: Zorg dat de blender volledig is gestopt voordat je het deksel of de mengbeker verwijdert of je mengsel overgiet uit de mengbeker.



DE PERSOONLIJKE MENGBEKER/MENGBEKER VOOR KLEINE HOEVEELHEDEN GEBRUIKEN

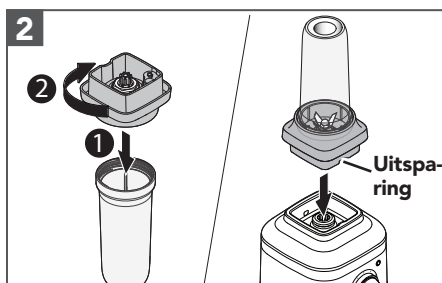
De maat van de persoonlijke mengbeker is geschikt voor eenpersoons porties en kleine hoeveelheden. Je kunt deze mengbeker eenvoudig meenemen voor onderweg. De mengbeker voor kleine hoeveelheden is ideaal voor bijvoorbeeld sauzen, dressings, marinades en andere kleine recepten.

BELANGRIJK: Meng geen hete vloeistoffen en ingrediënten in de persoonlijke mengbeker.



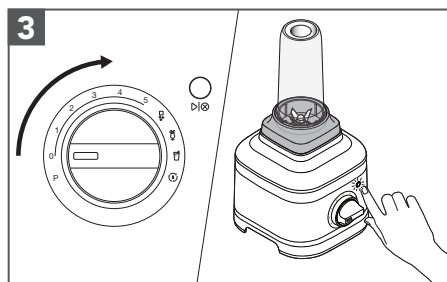
Persoonlijke mengbeker: Voeg ingrediënten toe (max. 500 ml). Voeg eerst ijs of bevroren ingrediënten toe, vervolgens bladgroenten, daarna zachte ingrediënten en tenslotte vloeistoffen.

Mengbeker voor kleine hoeveelheden: Voeg ingrediënten toe (max. 200 ml).

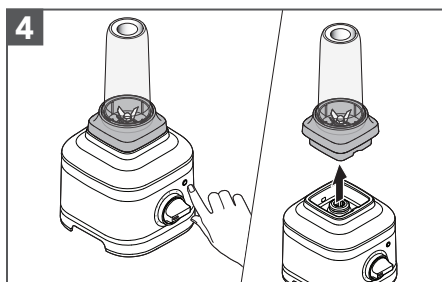


Bevestig het messysteem in de mengbeker en draai het systeem met de klok mee tot het goed vastzit.

Plaats het geheel op het apparaat.



Draai van (O) naar de gewenste snelheid of het vooraf ingestelde programma. Druk op (▷|⊗) om te starten. Zie 'Overzicht blenderfuncties' voor meer informatie.



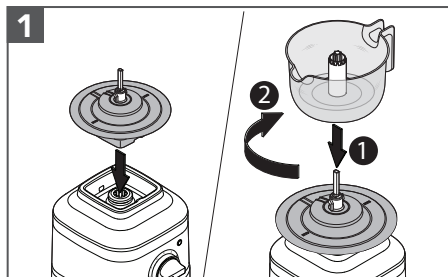
Druk op (▷|⊗) om te stoppen. Verwijder de persoonlijke mengbeker of mengbeker voor kleine hoeveelheden altijd samen met het messysteem van het apparaat.



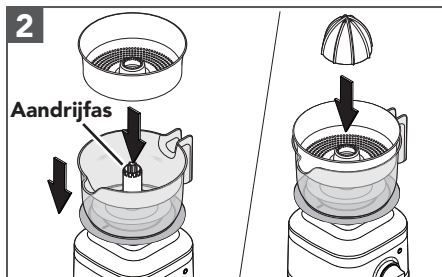


DE CITRUSPERS GEBRUIKEN

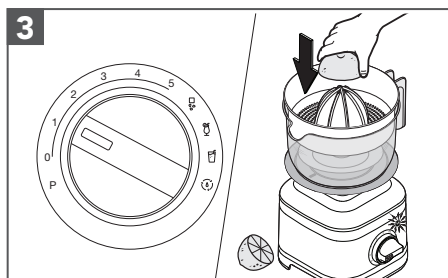
Maak alle onderdelen en accessoires schoon voordat je deze voor het eerst gebruikt (zie het gedeelte 'Onderhoud en reiniging').



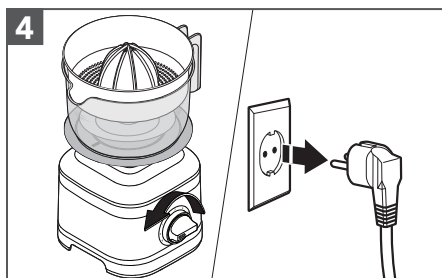
Plaats het aandrijfsysteem op het apparaat. Plaats de sapkan op het aandrijfsysteem en draai de kan met de klok mee om deze te vergrendelen.



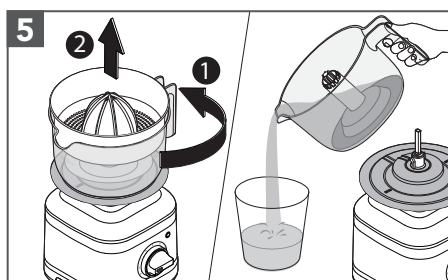
Plaats de opvangbak voor vruchtvlees en vervolgens de perskegel op de aandrijfas in de sapkan.



Draai van (0) naar snelheid 1 of 2. Druk de gehalveerde citrusvrucht op de perskegel. Druk op (▶|⊗) om te starten.



Druk op de knop (▶|⊗) om te stoppen. Draai de bedieningsknop naar (0). Haal de stekker van de blender uit het stopcontact.



Draai de sapkan tegen de klok in en til de kan aan de handgreep op. En dan gieten en genieten!

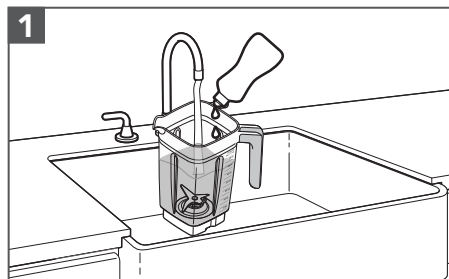
BELANGRIJK: Zorg dat de blender volledig is gestopt voordat je de perskegel of sapkan verwijdert, of het sap overgiet.

NEDERLANDS

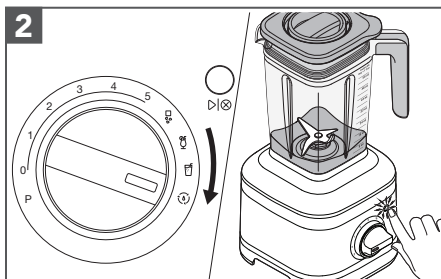


ONDERHOUD EN REINIGING

DE REINIGINGSFUNCTIE GEBRUIKEN

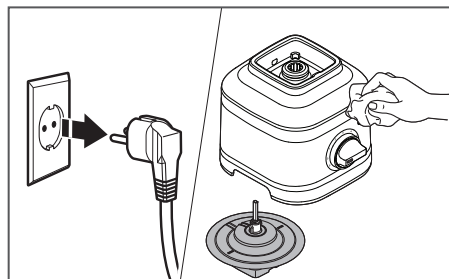


1
Vul de mengbeker voor de helft met warm water en voeg hieraan een of twee druppels afwasmiddel toe. Plaats de mengbeker op het apparaat. Bevestig het deksel en de dop.

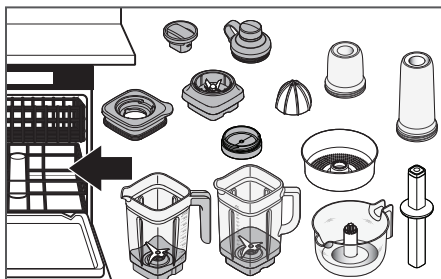


2
Draai van (0) naar (P). Druk op (>|<) om te starten. Verwijder aan het einde van de cyclus de mengbeker, maak de mengbeker leeg en spoel deze met warm water uit. Droog de mengbeker vervolgens zorgvuldig af.

LET OP: Dompel het apparaat en het netsnoer niet onder in water. Gebruik geen schurende schoonmaakmiddelen of schuursponsjes om krassen te voorkomen.



Veeg de voet en het netsnoer af met een warme, vochtige doek. Veeg het apparaat, netsnoer en aandrijfsysteem van de citruspers schoon met een warme, vochtige doek en droog af met een zachte doek.




Vaatwasserbestendig (alleen in het bovenste rek): persoonlijke mengbeker, mengbeker voor kleine hoeveelheden, deksels, messysteem, perskegel, sapkan, opvangbak voor vruchtvlees en dop voor deksel.

De mengbeker en glazen mengbeker zijn ook geschikt voor het onderste rek van de vaatwasser.





PROBLEMEN OPLOSSEN



⚠ WAARSCHUWING

Gevaar voor elektrische schokken

- Aansluiten op een geaard stopcontact.**
- Verwijder de aardpin niet.**
- Gebruik geen adapter.**
- Gebruik geen verlengsnoer.**

Het niet opvolgen van deze instructies kan de dood, brand of elektrische schokken tot gevolg hebben.

Probleem	Oplossing
De blender start niet.	<p>Controleer of de blender goed is aangesloten op een geaard stopcontact.</p> <p>Als je een zekeringskast hebt, zorg er dan voor dat het circuit gesloten is.</p>
Als de blender na drie minuten stopt:	Zo wordt voorkomen dat de blender overbelast raakt. Draai de bedieningsknop naar (●) en herhaal het proces tot de gewenste consistentie is bereikt.
De blender stopt tijdens het mengen.	<p>Als de motor overbelast of vastgelopen is, wordt de blender automatisch uitgeschakeld om schade aan de motor te voorkomen. Haal de stekker van de blender uit het stopcontact. Verwijder de mengbeker en gebruik een spatel om de ingrediënten opnieuw te verdelen.</p> <p>Je kunt ook kleinere porties tegelijk in de blender doen. Bij sommige recepten kun je de belasting verlagen door vloeistof toe te voegen.</p>
Als ingrediënten vastzitten of niet mengen:	Haal de stekker van de blender uit het stopcontact. Verwijder de mengbeker van het apparaat en verdeel de ingrediënten in de mengbeker opnieuw met een spatel.
De blender stopt tijdens het mengen met de persoonlijke mengbeker of de mengbeker voor kleine hoeveelheden.	Haal de stekker van de blender uit het stopcontact. Verwijder de persoonlijke mengbeker of mengbeker voor kleine hoeveelheden samen met het messysteem van het apparaat. Schud de beker een beetje. Plaats de mengbeker terug op het apparaat, doe de stekker weer in het stopcontact en zet de blender weer aan om verder te gaan.
Als de blender tijdens het mengen stopt en de witte led-ring snel knippert:	Er is een fout gedetecteerd in de blender. Neem contact op met een erkend servicecentrum voor hulp. Zie de gedeelten 'Productgarantie' en 'Klantenservice'.
Als de witte led-ring uit is	Als de blender 10 minuten niet is gebruikt, wordt de slaapstand geactiveerd. Druk op de knop (▷ ⊗) om de blender uit de slaapstand te halen.

NEDERLANDS

Als het probleem hierboven niet wordt vermeld of de genoemde oplossing het probleem niet verhelpt, raadpleeg je de secties 'Productgarantie' en 'Klantenservice'. Breng de blender niet terug naar de winkel. Winkels bieden geen service.



PRODUCTGARANTIE

Duur van de garantie:	Wat KitchenAid wel vergoedt:	Wat KitchenAid niet vergoedt:
<p>Europa, het Midden-Oosten en Afrika: 5KSB40**</p> <p>Vijf jaar volledige garantie vanaf de aankoopdatum.</p>	<p>Het vervangen van onderdelen en arbeidsloon voor het repareren van defecten ten gevolge van materiaal- of constructiefouten. Deze herstellingen moeten uitgevoerd worden door een erkende dienst-na-verkoop/after sales service van KitchenAid.</p>	<p>A. Reparaties die voortkomen uit ander gebruik van de blender dan voor normale voedselbereiding in een huishoudelijke omgeving.</p> <p>B. Schade als gevolg van een ongeluk, wijzigingen aan het apparaat, onjuist gebruik of installatie/gebruik waarbij de lokale elektrische voorschriften niet zijn gevolgd.</p>

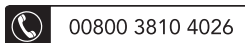
KITCHENAID AANVAARDT GEEN ENKELE VERANTWOORDELIJKHEID VOOR INDIRECTE SCHADE.

KLANTENSERVICE

Indien u nog vragen hebt of de dichtstbijzijnde KitchenAid geautoriseerde dienst-na-verkoop/after sales service zoekt, kunt u onderstaande contactpersonen raadplegen.

OPMERKING : Alle service moet plaatselijk worden afgehandeld door een erkend KitchenAid Servicecentrum.

Algemeen gratis oproepnummer:



In andere landen:

Neem voor alle productgerelateerde vragen en after-saleskwesties contact op met uw dealer om de naam van het dichtstbijzijnde erkende KitchenAid Service-/Klantcentrum te verkrijgen.

Bezoek onze website voor meer informatie:

www.KitchenAid.eu

PRODUCTREGISTRATIE

Registreer je nieuwe KitchenAid-apparaat: <http://www.kitchenaid.eu/register>

©2019 Alle rechten voorbehouden.

Specificaties kunnen zonder voorafgaande kennisgeving worden gewijzigd.

