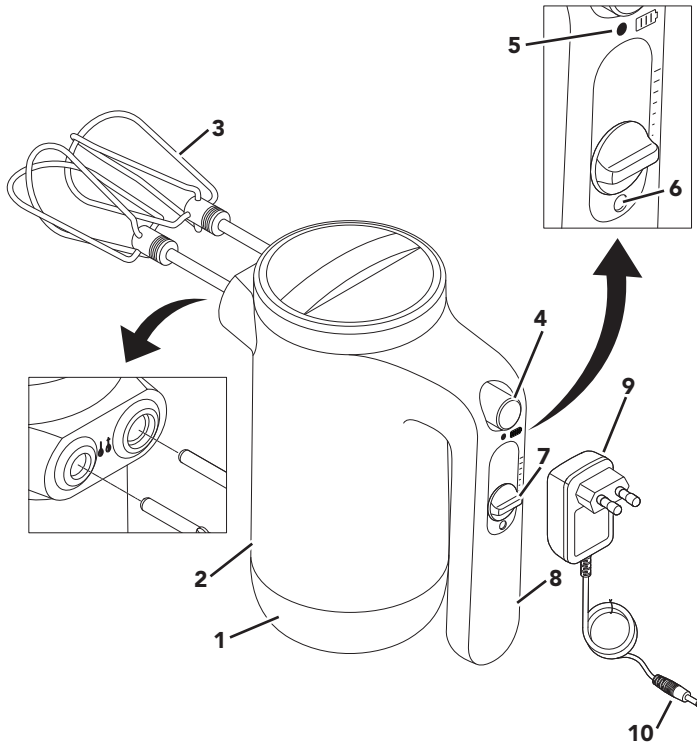




ONDERDELEN EN EIGENSCHAPPEN



- | | | | |
|---|--------------------------|----|--------------------|
| 1 | Houder | 6 | Oplaadpoort |
| 2 | Motorunit | 7 | Snelheidsregelaar |
| 3 | Kloppers | 8 | Handgreep |
| 4 | Uitwerpknop | 9 | Oplaadadapter |
| 5 | Indicator batterijstatus | 10 | Plug oplaadadapter |

NEDERLANDS



PRODUCTVEILIGHEID

Uw veiligheid en die van anderen is erg belangrijk.

We hebben in deze handleiding en op uw toestel tal van belangrijke veiligheids-waarschuwingen aangebracht. Lees deze veiligheidswaarschuwingen en leef ze na.



Dit is het veiligheidsalarmsymbol.

Dit symbol waarschuwt u voor mogelijke gevaren waarbij u of anderen gedood of verwond kunnen worden.

Alle veiligheidswaarschuwingen volgen op het alarmsymbol en de woorden "GEVAAR" of "WAARSCHUWING". Deze woorden betekenen het volgende:



GEVAAR

U kunt gedood worden of ernstig gewond raken als u de instructies niet onmiddellijk naleeft.



WAARSCHUWING

U kunt gedood worden of ernstig gewond raken als u de instructies niet naleeft.

Alle veiligheidswaarschuwingen informeren u over het potentiële gevaar, over hoe u het risico op verwondingen kunt verminderen en wat er kan gebeuren als u de instructies niet opvolgt.

BELANGRIJKE VOORZORGEN

Bij het gebruik van elektrische apparaten moeten steeds basisvoorzorgen worden getroffen, waaronder:

1. Lees alle instructies. Verkeerd gebruik van het apparaat kan persoonlijke verwondingen veroorzaken.
2. Om het risico op elektrische schokken te voorkomen, dien je de motorunit van de draadloze handmixer, de oplaadadapter, het snoer of de stekker niet in water of een andere vloeistof te plaatsen.
3. Alleen Europese Unie: apparaten mogen worden gebruikt door personen met verminderde lichamelijke, zintuiglijke of geestelijke vermogens of gebrek aan ervaring en kennis, mits ze onder toezicht staan of instructies hebben gekregen over het veilige gebruik van het apparaat en de gevaren van het apparaat begrijpen. Kinderen mogen niet spelen met het apparaat.
4. Alleen Europese Unie: dit apparaat mag niet worden gebruikt door kinderen. Houd dit apparaat en het netsnoer buiten bereik van kinderen. Kinderen mogen het apparaat alleen onder toezicht schoonmaken en onderhouden.
5. Dit apparaat is niet bedoeld voor gebruik door personen, waaronder kinderen, met verminderde lichamelijke, zintuiglijke of geestelijke vermogens of gebrek aan ervaring en kennis, tenzij ze onder toezicht staan en instructies hebben gekregen over het gebruik van het apparaat van een persoon die verantwoordelijk is voor hun veiligheid.
6. Houd toezicht wanneer een apparaat door of in de nabijheid van kinderen wordt gebruikt.
7. Kinderen mogen het apparaat niet zonder toezicht gebruiken.
8. Zet het apparaat UIT als je het niet gebruikt, voordat je onderdelen plaatst of verwijdert en voordat je het apparaat schoonmaakt. Haal de oplader uit het stopcontact door de stekker vast te pakken en deze uit het stopcontact te trekken. Trek nooit aan het netsnoer.





PRODUCTVEILIGHEID

9. Gebruik geen verleng snoer. Steek de oplader direct in een stopcontact.
10. Als het netsnoer beschadigd raakt, moet je het vervangen met een speciaal snoer of assemblage, verkrijgbaar bij de fabrikant of diens vertegenwoordiger.
11. **WAARSCHUWING:** Laad de batterij alleen op met de verwijderbare adapter die met dit apparaat is meegeleverd. Gebruik deze oplader niet met andere producten. Laad het apparaat ook niet op met een andere oplader.
12. Het apparaat bevat batterijen die niet vervangbaar zijn.
13. Verbrand dit apparaat niet, ook niet als het ernstig beschadigd is. De batterijen kunnen ontploffen bij brand.
14. Raak geen bewegende onderdelen aan. Houd handen, haar, kleding en spatels of ander gerei uit de buurt van de kloppers wanneer het apparaat in werking is. Zo verklein je de kans op persoonlijk letsel en/of schade aan de draadloze handmixer.
15. Gebruik het apparaat of de oplaadadapter niet als het netsnoer of de stekker beschadigd is, nadat het apparaat een storing heeft gehad, gevallen is of op enigerlei wijze beschadigd is geraakt. Neem telefonisch contact op met de klantenservice van de fabrikant voor informatie over inspectie, reparatie of aanpassing.
16. Het gebruik van accessoires/toebehoren die niet door KitchenAid aanbevolen of verkocht worden, kan brand, elektrische schokken of verwondingen veroorzaken.
17. Gebruik het apparaat niet buiten.
18. Laat het netsnoer niet over de rand van de tafel of het werkblad hangen.
19. Laat het apparaat nooit onbeheerd achter als het in werking is.
20. Laat het snoer niet in contact komen met een heet oppervlak, zoals het fornuis.
21. Verwijder de kloppers of accessoires uit de draadloze handmixer voordat je ze wast.
22. Zie het deel "Onderhoud en reiniging" voor instructies om de oppervlakken die in contact komen met voedsel te reinigen.
23. Dit apparaat is bedoeld voor huishoudelijk en vergelijkbaar gebruik, zoals:
 - personeelskeukens in winkels, kantoren en andere werkomgevingen;
 - boerderijen;
 - door gasten in hotels, motels en andere verblijfsomgevingen;
 - bed and breakfasts en vergelijkbare omgevingen.

BEWAAR DEZE INSTRUCTIES



PRODUCTVEILIGHEID

ELEKTRISCHE VEREISTEN

Oplaadadapter:

Ingang: 220-240 V ~ 50-60 Hz

Draadloze handmixer:

Voedingsspanning: 12 volt

LET OP: Als de stekker niet volledig in het stopcontact past, neem dan contact op met een gekwalificeerde elektricien.
Wijzig nooit de stekker zelf.

VERWIJDERING VAN PRODUCTEN DIE WERKEN OP LITHIUM-IONBATTERIJEN

Voer producten die op batterijen werken altijd af volgens de nationale, regionale en lokale voorschriften. Neem contact op met een recyclingbedrijf bij jou in de buurt voor meer informatie over inleverpunten.

AFGEDANKTE ELEKTRISCHE APPARATUUR

Dumping van het product

Dit apparaat is voorzien van het merkteken volgens de Europese richtlijn 2012/19/EU inzake Afgedankte Elektrische en Elektronische Apparaten (AEEA).

- Door ervoor te zorgen dat dit product op de juiste manier als afval wordt verwerkt, helpt u mogelijk negatieve consequenties voor het milieu en de menselijke gezondheid te voorkomen die anders zouden kunnen worden veroorzaakt door onjuiste verwerking van dit product als afval.

Het symbool  op het product of op de bijbehorende documentatie geeft aan dat dit product niet als huishoudelijk afval mag worden behandeld, maar moet worden afgegeven bij een verzamelpunt voor het recyclen van elektrische en elektronische apparaten.

Voor meer gedetailleerde informatie over de behandeling, terugwinning en recyclage van dit product wordt u verzocht contact op te nemen met uw lokale gemeentehuis, uw afvalophaaldienst of de winkel waar u het product hebt aangeschaft.

CONFORMITEITSVERKLARING

Dit apparaat is ontworpen, gebouwd en gedistribueerd in overeenstemming met de veiligheidseisen van de EG-richtlijnen: 2014/35/EU, 2014/30/EU, 2009/125/EG en 2011/65/EU (RoHS-richtlijn).





AAN DE SLAG

VÓÓR HET EERSTE GEBRUIK

1. Laad de batterij op totdat de batterijstatusindicator groen brandt.
2. Maak alle onderdelen schoon. (zie het gedeelte 'Onderhoud en reiniging').
3. Verwijder eventueel verpakkingsmateriaal.

BATTERIJSTATUS

Batterij-status	% batterijstatus	Volledig opladen*	Snel laden*
Groen	30% - 100%	200 koekjes	1x cakebeslag
Geel	15% - 30% (eventueel opladen)		
Rood	Minder dan 15% (moet binnenkort opladen)		

*Volledig opladen:

De draadloze handmixer laadt binnen 2 uur volledig op. De indicator voor de batterijstatus knippert wanneer deze wordt opgeladen en brandt groen wanneer de batterij volledig is opgeladen.

Met de volledig opgeladen draadloze handmixer kun je deeg voor ongeveer 200 koekjes (4 porties chocoladekoekjes) bereiden als je de batterij op de aanbevolen manier onderhoudt.

**Snel laden:

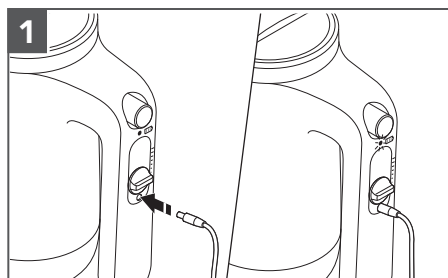
De draadloze handmixer laadt binnen 10 minuten snel op. Na één keer snel opladen kun je met de draadloze handmixer beslag voor een cake maken als je de batterij op de aanbevolen manier onderhoudt.

OPMERKING: Laad de batterij op wanneer de indicator voor de batterijstatus geel is.

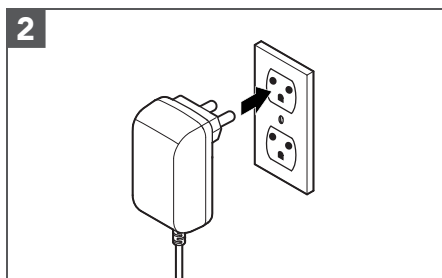
OPMERKING: Je kunt de draadloze handmixer het beste op kamertemperatuur bewaren.

NETHERLANDS

DE BATTERIJ OPLADEN



1
Zet eerst de snelheidsregelaar op stand 'O' en steek de plug van de oplaadadapter in de oplaadpoort.

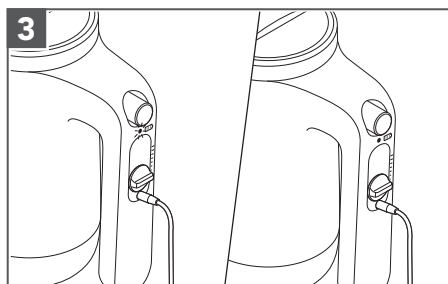


2
Steek de stekker van de oplader in een geaard stopcontact.



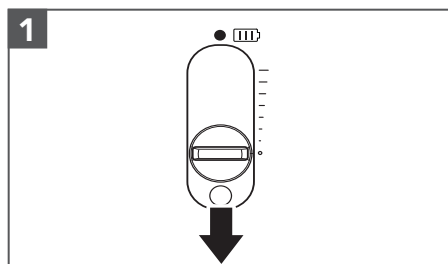


DE BATTERIJ OPLADEN

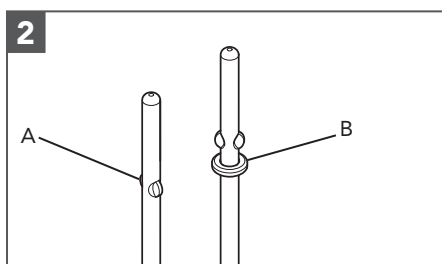


3
De indicator van de batterijstatus knippert wanneer deze wordt opgeladen. Na 2 uur is de batterij volledig opgeladen en brandt de indicator voor de batterijstatus groen.

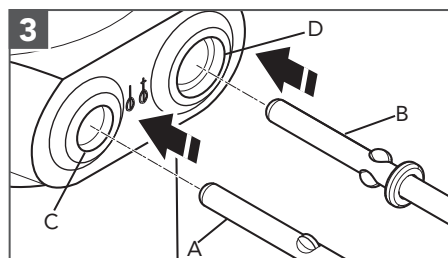
HET PRODUCT IN ELKAAR ZETTEN



1
BELANGRIJK: Zorg ervoor dat de snelheidsregelaar op stand '0' staat voordat je de kloppers bevestigt of verwijdert.



2
Er zijn twee kloppers. Een met kraag (A) en een zonder (B).



3
Steek de kloppers zonder kraag (A) in de kleinere opening (C) en de kloppers met een kraag (B) in de grotere opening (D). Plaats de kloppers in positie en duw ze op hun plaats om ze te vergrendelen. Beide kloppers klikken vast op hun plek.

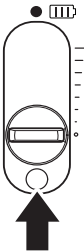




HET PRODUCT GEBRUIKEN

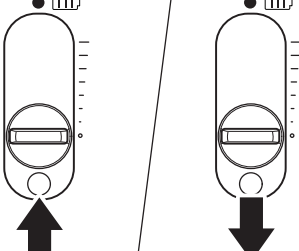
OPMERKING: Zorg ervoor dat de draadloze handmixer is opgeladen voordat je deze gebruikt. Gebruik niet langer dan 1 minuut ononderbroken.

1



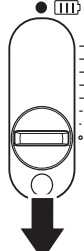
Begin altijd met mengen op de laagste snelheid en verhoog de snelheid al naargelang het recept door de snelheidsregelaar te verschuiven.

2



Om de snelheid te verhogen, schuif je de snelheidsregelaar naar voren (↑).
Om de snelheid te verlagen, schuif je de snelheidsregelaar naar achteren (↓).

3



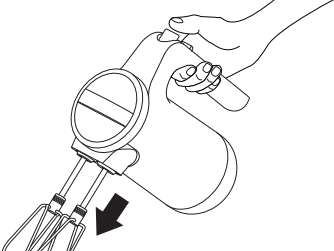
Wanneer je klaar bent, zet je de snelheidsregelaar weer op stand '0'.

NEDERLANDS

ONDERHOUD EN REINIGING

BELANGRIJK: Zorg ervoor dat de snelheidsregelaar op stand '0' staat voordat je de kloppers bevestigt en verwijdert.

1



Druk op de uitwerpknop om de kloppers uit de draadloze handmixer te verwijderen.

2

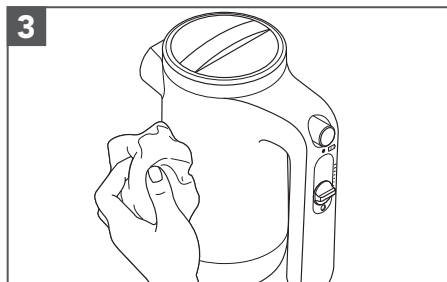


Verwijder de kloppers altijd uit de draadloze handmixer voordat je ze schoonmaakt. Plaats ze in de vaatwasser of was ze met de hand met warm water en afwasmiddel. Spoel de kloppers af en droog ze met een doek.





ONDERHOUD EN REINIGING



3
Veeg de draadloze handmixer schoon met een vochtige doek. Droog af met een zachte doek.

OPMERKING: Om schade aan de draadloze handmixer te voorkomen, moet je de mixer niet in water onderdompelen.

Voor meer informatie over de draadloze handmixer:

Ga naar www.kitchenaid.eu voor extra video-instructies, inspirerende recepten en tips voor het gebruiken en schoonmaken van de draadloze handmixer.

PROBLEMEN OPLOSSEN

Probleem	Oplossing
De draadloze handmixer start niet:	Controleer of het product is opgeladen. Laad de batterij op wanneer de indicator voor de batterijstatus rood is of wanneer de batterij helemaal leeg is.
De draadloze handmixer laadt niet op:	Als je een zekeringskast hebt, zorg er dan voor dat het circuit gesloten is.
Het probleem kan niet worden opgelost.	Zie het gedeelte 'Voorwaarden KitchenAid garantie ('Garantie')'. Breng de draadloze handmixer niet terug naar de winkel. Winkels bieden geen service.





VOORWAARDEN KITCHENAID GARANTIE ('GARANTIE')

BELGIË:

KitchenAid Europa, Inc. BUIV, Nijverheidslaan 3, bus 5, 1853 Strombeek-Bever, België, btw BE 0441.626.053 RPR Brussel ('**Garantieverlener**') verleent de eindgebruiker, die consument is, een contractuele garantie (de 'Garantie') overeenkomstig de volgende voorwaarden.

De Garantie is van toepassing in aanvulling op de wettelijke garantierechten van de eindklant jegens de verkoper van het product en houdt geen beperking van deze rechten in. In feite profiteert u, als consument, wettelijk van 2 jaar garantie wettelijke conformiteitsgarantie jegens de verkoper zoals uiteengezet in de nationale wetgeving betreffende de verkoop van consumentengoederen (artikelen 1649 bis t/m 1649 octies van het Belgische Burgerlijk Wetboek), naast de wettelijke garantie met betrekking tot verborgen gebreken (artikelen 1641 t/m 1649 van het Belgische Burgerlijk Wetboek).

NEDERLAND:

KitchenAid Europa, Inc., Nijverheidslaan 3, bus 5, 1853 Strombeek-Bever, België ('**Garantieverlener**') verleent de eindgebruiker, die consument is, een garantie conform de volgende voorwaarden.

De Garantie is van toepassing in aanvulling op de wettelijke garantierechten van de eindklant jegens de verkoper van het product en houdt geen beperking van deze rechten in.

1) OMVANG EN VOORWAARDEN VAN DE GARANTIE

- a) De Garantieverlener verleent de Garantie voor de producten die worden genoemd in Sectie 1.b) die een klant heeft gekocht bij een verkoper of een bedrijf van de KitchenAid-Group in de landen van de Europese Economische Ruimte, Moldavië, Montenegro, Rusland, Zwitserland of Turkije.
- b) De Garantieperiode is afhankelijk van het aangeschafte product en is als volgt: **5KHMB732 Twee jaar volledige garantie vanaf de aankoopdatum.**
- c) De Garantieperiode gaat in op de datum van aankoop, d.w.z. de datum waarop een klant het product heeft gekocht bij een dealer of een bedrijf van de KitchenAid-Group.
- d) De Garantie dekt de foutvrije aard van het product.
- e) De Garantieverlener zal de klant de volgende diensten verlenen onder deze Garantie, naar keuze van de Garantieverlener, als er een defect optreedt tijdens de Garantieperiode:
 - Reparatie van het defecte product of productonderdeel, of
 - Vervanging van het defecte product of productonderdeel. Als een product niet meer beschikbaar is, heeft de Garantieverlener het recht om het product te ruilen voor een product van gelijke of hogere waarde.
- f) Als de klant aanspraak wil maken op de Garantie, moet de klant rechtstreeks contact opnemen met de landspecifieke KitchenAid servicecentra of de Garantieverlener bij KitchenAid Europa, Inc., Nijverheidslaan 3, bus 5, 1853 Strombeek-Bever,

België: E-mailadres: CONSUMERCARE.BE@Kitchenaid.eu

Nederland: E-mailadres: CONSUMERCARE.NL@kitchenaid.eu

Telefoonnummer België en Nederland: **00 800 381 040 26**



VOORWAARDEN KITCHENAID GARANTIE ('GARANTIE')

g) De reparatiekosten, inclusief reserveonderdelen, en de verzendkosten voor de levering van een niet-defect product of productonderdeel komen voor rekening van de Garantieverlener. De Garantieverlener zal ook de verzendkosten voor het retourneren van het defecte product of productonderdeel vergoeden als de Garantieverlener of het landspecifieke servicecentrum van KitchenAid heeft verzocht het defecte product of het defecte productonderdeel te retourneren. De consument draagt echter wel de kosten van de juiste verpakking voor het retourneren van het defecte product of het defecte productonderdeel.

h) Om aanspraak te kunnen maken op de Garantie, moet de klant de bon of factuur van de aankoop van het product voorleggen.

2) BEPERKINGEN VAN DE GARANTIE

a) De Garantie geldt alleen voor producten die voor privédoeleinden worden gebruikt en niet voor producten die voor professionele of commerciële doeleinden worden gebruikt.

b) De Garantie is niet van toepassing in geval van normale slijtage, onjuist gebruik of misbruik, het niet opvolgen van de gebruiksinstructies, het gebruik van het product bij de verkeerde elektrische spanning, installatie en bediening in strijd met de geldende elektrische voorschriften en het gebruik van kracht of geweld (bijv. slaan).

c) De Garantie is niet van toepassing als het product is gewijzigd of geconverteerd, bijvoorbeeld wanneer het is geconverteerd van een 120V-product naar een 220-240V-product.

d) Het verlenen van Garantieservice verlengt de Garantieperiode niet en het start evenmin een nieuwe Garantieperiode. De Garantieperiode voor geïnstalleerde reserveonderdelen eindigt met de Garantieperiode voor het gehele product.

Na afloop van de Garantieperiode of voor producten waarvoor de garantie niet geldt, zijn de klantenservicecentra van KitchenAid nog steeds beschikbaar voor de eindgebruiker voor vragen en informatie. Meer informatie vindt u ook op onze website: www.kitchenaid.eu

PRODUCTREGISTRATIE

Registreer je nieuwe KitchenAid-apparaat: <http://www.kitchenaid.eu/register>

