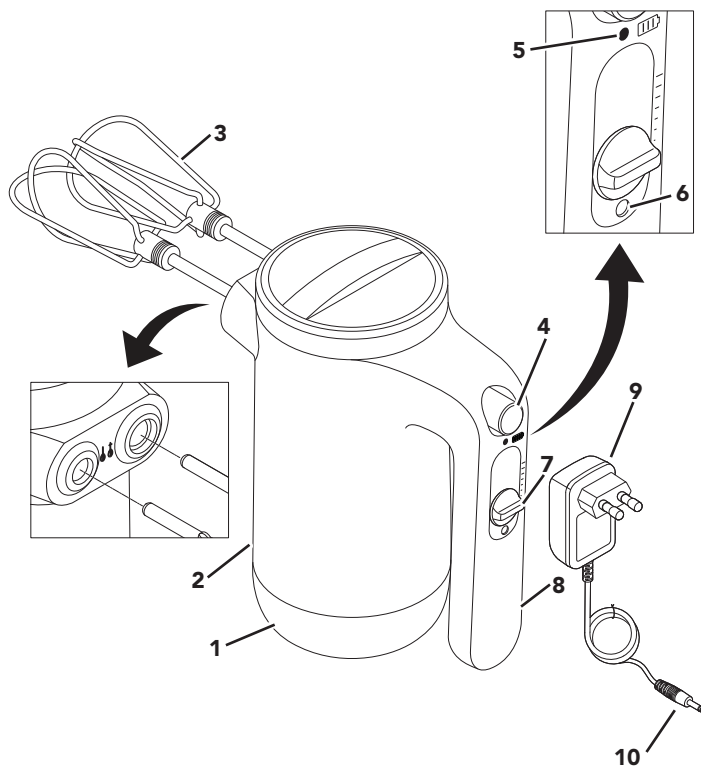




PIÈCES ET CARACTÉRISTIQUES



FRANÇAIS

- | | | | |
|---|----------------------------------|----|------------------------------------|
| 1 | Position verticale | 6 | Port de charge |
| 2 | Corps du moteur | 7 | Régulateur de vitesse |
| 3 | Fouets | 8 | Poignée |
| 4 | Bouton éjecteur | 9 | Adaptateur du chargeur |
| 5 | Indicateur d'état de la batterie | 10 | Broche de l'adaptateur du chargeur |





PRÉCAUTIONS D'EMPLOI

Votre sécurité est très importante, au même titre que celle d'autrui.

Plusieurs messages de sécurité importants apparaissent dans ce manuel ainsi que sur votre appareil. Lisez-les attentivement et respectez-les systématiquement.



Ce symbole est synonyme d'avertissement.

Il attire votre attention sur les risques potentiels susceptibles de provoquer des blessures mortelles ou graves à l'utilisateur ou d'autres personnes présentes.

Tous les messages de sécurité sont imprimés en regard du symbole d'avertissement ou après les mots « DANGER » ou « AVERTISSEMENT ». Ces mots signifient ce qui suit :

 **DANGER**

Vous risquez d'être mortellement ou gravement blessé si vous ne respectez pas immédiatement les instructions.

 **AVERTISSEMENT**

Vous risquez d'être mortellement ou gravement blessé si vous ne respectez pas scrupuleusement les instructions.

Tous les messages de sécurité vous indiquent en quoi consiste le danger potentiel, comment réduire le risque de blessures et ce qui peut arriver si vous ne respectez pas les instructions.

CONSIGNES DE SÉCURITÉ IMPORTANTES

Des précautions élémentaires de sécurité doivent toujours être prises lors de l'utilisation d'appareils électriques, notamment :

1. Lisez toutes les instructions. L'utilisation inappropriée de l'appareil peut entraîner des blessures.
2. Pour éviter tout risque d'électrocution, ne placez pas le corps du moteur du batteur sans fil, l'adaptateur du chargeur, le cordon ou la fiche électrique dans de l'eau ou tout autre liquide.
3. Union européenne uniquement : l'appareil peut être utilisé par des personnes atteintes de déficiences physiques, sensorielles ou mentales, ou ayant une expérience et des connaissances insuffisantes, si ces personnes sont placées sous la surveillance d'une personne responsable ou ont reçu des instructions sur l'utilisation en toute sécurité de l'appareil et comprennent les dangers impliqués. Ne laissez jamais les enfants jouer avec l'appareil.
4. Union européenne uniquement : cet appareil ne doit pas être utilisé par des enfants. Rangez l'appareil et son cordon d'alimentation hors de portée des enfants. Le nettoyage et l'entretien par l'utilisateur ne doivent pas être effectués par des enfants sans surveillance.
5. Cet appareil n'est pas prévu pour être utilisé par des personnes (y compris les enfants) dont les capacités physiques, sensorielles ou mentales sont réduites, ou des personnes dénuées d'expérience ou de connaissances, sauf si elles peuvent bénéficier, par l'intermédiaire d'une personne responsable de leur sécurité, d'une surveillance ou d'instructions préalables concernant l'utilisation de l'appareil.
6. Une surveillance étroite est nécessaire si un appareil est utilisé par ou à proximité d'enfants.





PRÉCAUTIONS D'EMPLOI

7. Les enfants doivent être surveillés afin de s'assurer qu'ils ne jouent pas avec l'appareil.
8. Mettez l'appareil hors tension lorsqu'il n'est pas utilisé, avant de monter ou démonter des pièces, et avant de le nettoyer. Pour débrancher le chargeur, saisissez la fiche et extrayez-la de la prise en tirant. Ne tirez jamais sur le cordon d'alimentation.
9. N'utilisez pas de rallonge. Branchez le chargeur directement sur une prise électrique.
10. Si le cordon d'alimentation est endommagé, il doit être remplacé par un cordon ou un ensemble spécial disponible auprès du fabricant ou du service après-vente.
11. **AVERTISSEMENT** : pour recharger la batterie, utilisez uniquement l'unité d'alimentation amovible fournie avec l'appareil. N'essayez pas d'utiliser ce chargeur avec un autre produit. De même, n'essayez pas de charger cet appareil avec un autre chargeur.
12. L'appareil contient des batteries non remplaçables.
13. N'incinerez pas cet appareil, même s'il est gravement endommagé. Les batteries peuvent exploser si elles sont en contact avec du feu.
14. Évitez tout contact avec les pièces mobiles. Gardez les mains, les cheveux, les vêtements ainsi que les spatules et autres ustensiles hors de portée du batteur durant le fonctionnement de l'appareil afin de réduire le risque de blessures ou de détériorations de l'appareil.
15. Ne faites pas fonctionner l'appareil ou l'adaptateur du chargeur avec une fiche ou un cordon endommagé, après un dysfonctionnement, une chute ou un quelconque endommagement de l'appareil. Contactez le fabricant au numéro de téléphone du service clientèle pour obtenir des informations sur l'évaluation, la réparation ou le réglage de l'appareil.
16. L'utilisation d'accessoires non recommandés ou non vendus par KitchenAid peut causer un incendie, une électrocution ou des blessures.
17. N'utilisez pas l'appareil à l'extérieur.
18. Ne laissez pas le cordon pendre de la table ou du plan de travail.
19. Ne laissez jamais l'appareil sans surveillance lorsqu'il fonctionne.
20. Le cordon ne doit pas entrer en contact avec une surface chaude, y compris la cuisinière.
21. Retirez les fouets ou les accessoires du batteur sans fil avant de les laver.
22. Reportez-vous à la section « Entretien et nettoyage » pour des instructions sur le nettoyage des surfaces en contact avec les aliments.
23. Cet appareil est conçu pour un usage domestique et des utilisations similaires telles que les suivantes :
 - cuisines de magasins, bureaux et autres environnements de travail ;
 - fermes ;
 - par des clients dans des hôtels, motels et autres environnements résidentiels ;
 - lieux de type gîte touristique.

CONSERVEZ CES INSTRUCTIONS





PRÉCAUTIONS D'EMPLOI

ALIMENTATION

Adaptateur du chargeur :

Entrée : 220-240 V~ 50-60 Hz

Batteur sans fil :

Tension : 12 V

REMARQUE : si vous ne parvenez pas à insérer entièrement la fiche dans la prise de courant, contactez un électricien qualifié.

Ne modifiez jamais la fiche.

MISE AU REBUT DES PRODUITS FONCTIONNANT AVEC UNE BATTERIE LITHIUM-ION


Mettez toujours au rebut les produits fonctionnant avec une batterie, conformément aux réglementations fédérales, nationales et locales. Contactez une agence de recyclage de votre région pour connaître les sites de recyclage.

TRAITEMENT DES DÉCHETS D'ÉQUIPEMENTS ÉLECTRIQUES

Recyclage du produit

Cet appareil porte le symbole de recyclage conformément à la Directive européenne 2012/19/UE concernant les déchets d'équipements électriques et électroniques (DEEE, ou WEEE en anglais).

- Par une mise au rebut correcte de l'appareil, vous contribuerez à éviter tout préjudice à l'environnement et à la santé publique.

Le symbole  présent sur l'appareil ou dans la documentation qui l'accompagne indique que ce produit ne doit pas être traité comme un déchet ménager. Il doit par conséquent être remis à un centre de collecte des déchets chargé du recyclage des équipements électriques et électroniques.

Pour obtenir plus d'informations au sujet du traitement, de la récupération et du recyclage de cet appareil, adressez-vous au bureau compétent de votre commune, à la société de collecte des déchets ou directement à votre revendeur.

DÉCLARATION DE CONFORMITÉ

Cet appareil a été conçu, fabriqué et distribué conformément aux exigences de sécurité des directives CE : 2014/35/UE, 2014/30/UE, 2009/125/CE et 2011/65/UE (directive RoHS).





PREMIÈRE UTILISATION

AVANT LA PREMIÈRE UTILISATION

1. Chargez la batterie jusqu'à ce que l'indicateur d'état de la batterie devienne vert.
2. Nettoyez toutes les pièces. (voir la section « Entretien et nettoyage »).
3. Retirez tous les emballages, le cas échéant.

ÉTAT DE LA BATTERIE

| État de la batterie | % d'état de la batterie | Charge complète* | Charge rapide** |
|---------------------|--|------------------|-----------------|
| Vert | 30 % à 100 % | 200 cookies | 1 pâte à gâteau |
| Jaune | 15 % - 30 % (pensez à charger l'appareil) | | |
| Rouge | Inférieur à 15 % (charge bientôt nécessaire) | | |

FRANÇAIS

*Charge complète :

Le batteur sans fil sera entièrement chargé en 2 heures. L'indicateur d'état de la batterie clignote lorsque la batterie se charge et devient vert lorsqu'elle est complètement chargée.

Le batteur sans fil peut préparer environ 200 cookies, sur la base de 4 portions de cookies aux pépites de chocolat, si les recommandations d'entretien de la batterie sont suivies.

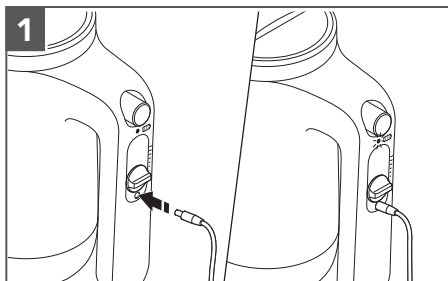
**Charge rapide :

En 10 minutes, le batteur sans fil effectue une charge rapide. Le batteur sans fil peut réaliser une pâte à gâteau avec une charge rapide, si les recommandations d'entretien de la batterie sont suivies.

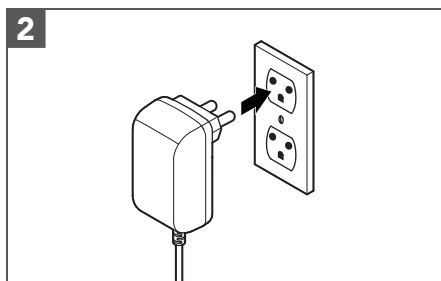
REMARQUE : pensez à charger la batterie lorsque l'indicateur d'état de la batterie est jaune.

REMARQUE : il est préférable de stocker le batteur sans fil à température ambiante.

CHARGEMENT DE LA BATTERIE



1
Tout d'abord, faites glisser le régulateur de vitesse sur la position « O » et insérez la broche de l'adaptateur du chargeur dans le port de charge.

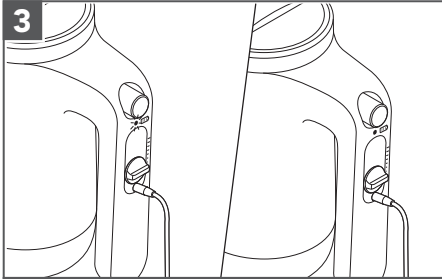


2
Branchez l'adaptateur du chargeur sur une prise de terre.



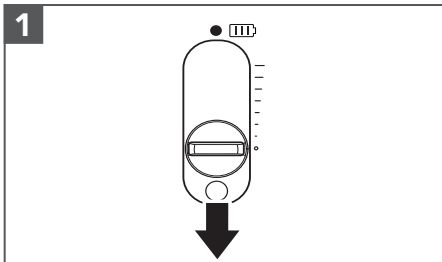


CHARGEMENT DE LA BATTERIE

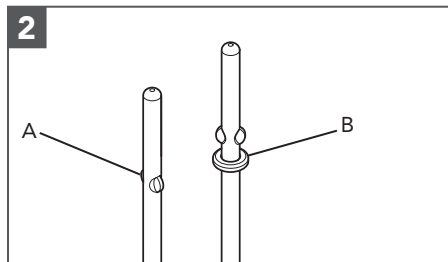


3
L'indicateur d'état de la batterie clignote lorsqu'elle charge. L'appareil est complètement chargé en 2 heures et l'indicateur d'état de la batterie devient vert.

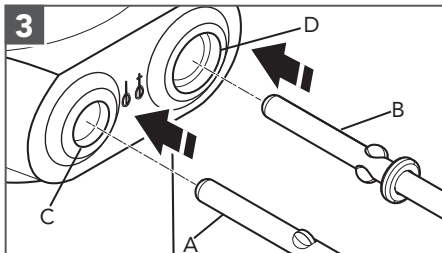
ASSEMBLAGE DU PRODUIT



1
IMPORTANT : assurez-vous que la vitesse est réglée sur la position « 0 » avant de fixer ou de retirer les fouets.



2
Deux fouets sont fournis : un fouet avec bague de serrage (A) et un sans (B).



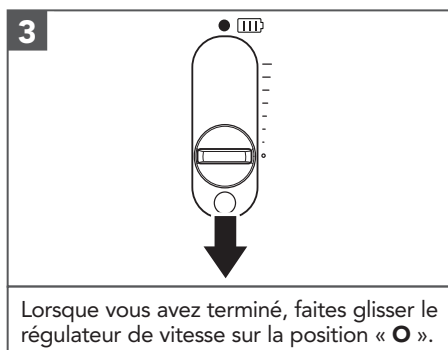
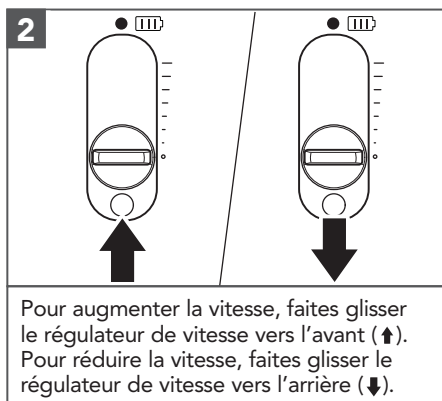
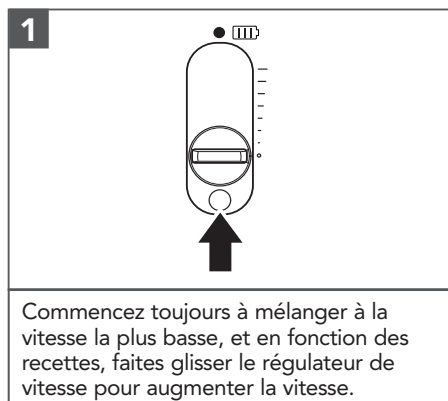
3
Insérez les fouets sans bague de serrage (A) dans la petite ouverture (C) et les fouets avec bague de serrage (B) dans la grande ouverture (D). Alignez les fouets et poussez pour verrouiller. Les deux fouets sont insérés.





UTILISATION DU PRODUIT

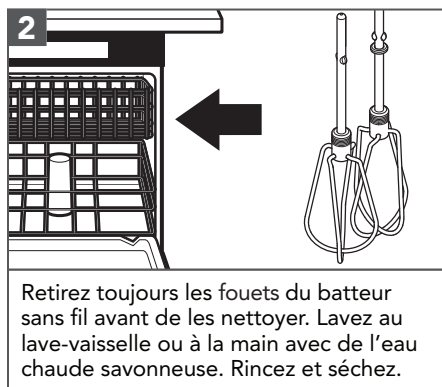
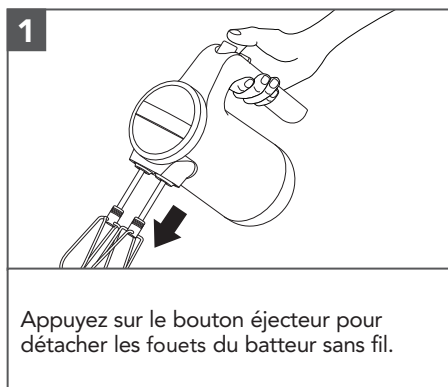
REMARQUE : assurez-vous que le batteur sans fil est chargé avant utilisation. Ne faites pas fonctionner en continu pendant plus d'une minute.



FRANÇAIS

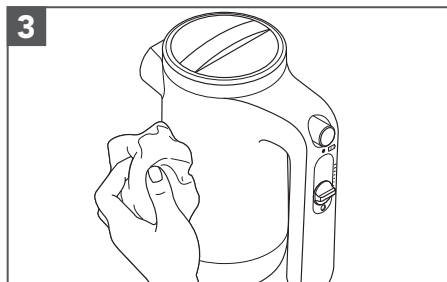
ENTRETIEN ET NETTOYAGE

IMPORTANT : assurez-vous que la vitesse est réglée sur la position « O » avant de fixer ou de retirer les fouets.





ENTRETIEN ET NETTOYAGE



3
 Essayez le batteur sans fil avec un chiffon humide. Séchez-le à l'aide d'un chiffon doux.

REMARQUE : pour éviter d'endommager le batteur sans fil, ne l'immergez pas dans l'eau.

Pour plus d'informations sur le batteur sans fil :

Rendez-vous sur www.kitchenaid.eu pour des instructions supplémentaires avec des vidéos, des recettes inspirantes, et des conseils sur l'utilisation et le nettoyage de votre batteur sans fil.

GUIDE DE DÉPANNAGE

| Problème | Solution |
|---|---|
| Si le batteur sans fil ne démarre pas : | Vérifiez si l'appareil est chargé. Chargez la batterie lorsque l'indicateur d'état est rouge ou lorsque la batterie est complètement déchargée. |
| Si le batteur sans fil ne charge pas : | Si vous possédez un boîtier de disjoncteurs, assurez-vous que le circuit est fermé. |
| Si le problème ne peut pas être corrigé : | Voir les sections Conditions de KitchenAid Garantie (« Garantie »). Ne renvoyez pas le batteur sans fil au revendeur. Les revendeurs ne fournissent pas de service. |





CONDITIONS DE KITCHENAID GARANTIE (« GARANTIE »)

pour la France - la Belgique - la Suisse - le Luxembourg

FRANCE:

KitchenAid Europa, Inc., Nijverheidslaan 3, Box 5, 1853 Strombeek-Bever, Belgique, (« **Garant** ») accorde au client final, qui est un consommateur, une Garantie conformément aux conditions suivantes.

La Garantie s'applique en plus et ne limite pas ou n'affecte pas les droits statutaires de garantie du client final contre le vendeur du produit. Quelle que soit la présente garantie commerciale, le vendeur reste responsable des garanties légales en vertu de la loi française, y compris de la garantie légale contre les défauts cachés conformément aux articles 1641 à 1648 et 2232 du Code civil français, et l'application de la garantie légale de conformité conformément aux articles L.217-4 à L.217-12 du Code de la consommation français.

BELGIQUE :

KitchenAid Europa, Inc. BUIV, Nijverheidslaan 3, Box 5, 1853 Strombeek-Bever, Belgique, TVA BE 0441.626.053 RPR Bruxelles (« **Garant** ») accorde au client final, qui est un consommateur, une garantie contractuelle (la « Garantie ») conformément aux conditions suivantes.

La Garantie s'applique en plus et ne limite pas ou n'affecte pas les droits statutaires de garantie du client final contre le vendeur du produit. En particulier, en tant que consommateur, vous bénéficiez également d'une garantie légale de conformité de 2 ans vis-à-vis du vendeur, telle qu'elle est définie dans la législation nationale régissant la vente de biens de consommation (articles 1649 bis à 1649 octies au Code civil belge), ainsi que de la garantie légale en cas de défauts cachés (articles 1641 à 1649 du Code civil belge).

LA SUISSE :

KitchenAid Europa, Inc., Nijverheidslaan 3, Box 5, 1853 Strombeek-Bever, Belgique, (« **Garant** ») accorde au client final, qui est un consommateur, une Garantie conformément aux conditions suivantes.

La Garantie s'applique en plus et ne limite pas ou n'affecte pas les droits statutaires de garantie du client final contre le vendeur du produit, qui pourraient dans certains cas être plus larges que les droits offerts dans le présent document.

LE GRAND DUCHÉ DU LUXEMBOURG:

KitchenAid Europa, Inc., Nijverheidslaan 3, Box 5, 1853 Strombeek-Bever, Belgique, (« **Garant** ») accorde au client final, qui est un consommateur, une Garantie conformément aux conditions suivantes.

La Garantie s'applique en plus et ne limite pas ou n'affecte pas les droits statutaires de garantie du client final contre le vendeur du produit.

1) PORTÉE ET CONDITIONS DE LA GARANTIE

a) Le Garant accorde la Garantie pour les produits mentionnés à la Section 1.b) qu'un consommateur a achetés auprès d'un vendeur ou d'une société du groupe KitchenAid dans les pays de l'Espace économique européen, la Moldavie, le Monténégro, la Russie, la Suisse ou la Turquie.

b) Pour le Luxembourg uniquement:

La garantie s'applique uniquement lorsque le produit pour lequel les services sont demandés conformément à la garantie se trouve dans l'un des pays énumérés à la Section 1.a) ci-dessus

c) La période de Garantie dépend du produit acheté et est la suivante :

5KHMB732 Deux ans de garantie complète à compter de la date d'achat.





CONDITIONS DE KITCHENAID GARANTIE (« GARANTIE »)

d) La période de Garantie commence à la date d'achat, c'est-à-dire la date à laquelle un consommateur a acheté le produit auprès d'un détaillant ou d'une société du groupe KitchenAid.

e) La Garantie couvre la nature sans défaut du produit.

f) Le Garant fournit au consommateur les services suivants dans le cadre de la présente Garantie, au choix du Garant, en cas de défaut pendant la période de Garantie :

- Réparation du produit ou de la pièce défectueuse, ou
- Remplacement du produit ou de la pièce défectueuse. Si un produit n'est plus disponible, le Garant a le droit d'échanger le produit contre un produit de valeur égale ou supérieure.

g) Si le consommateur souhaite faire une réclamation en vertu de la Garantie, il doit contacter directement les centres de service KitchenAid ou le Garant du pays auprès de KitchenAid Europa, Inc. Nijverheidslaan 3, Box 5, 1853 Strombeek-Bever, Belgique ;

Adresse e-mail **FRANCE** : CONSUMERCARE.FR@kitchenaid.eu

Adresse e-mail **BELGIQUE** : CONSUMERCARE.BE@kitchenaid.eu

Numéro de téléphone : **00 800 381 040 26**

Pour la SUISSE :

Novissa AG

Schulstrasse 1a

CH-2572 Sutz

Numéro de téléphone: +41 32 475 10 10

Adresse e-mail: info@novissa.ch

Novissa Service Center

VEBO Genossenschaft

Haselweg 2

CH-4528 Zuchwil

Numéro de téléphone: 032 686 58 50

Adresse e-Mail: service@novissa.ch

Pour le LUXEMBOURG:

Si le consommateur souhaite faire une réclamation en vertu de la Garantie, il doit contacter les centres de service KitchenAid spécifiques au pays à l'adresse;

GROUP LOUISIANA S.A.

5 Rue du Château d'Eau

L-3364 LEUDELANGE

Numéro de téléphone: +352 37 20 44 504

Adresse e-mail: myriam.grof@grlou.com

h) Les frais de réparation, y compris les pièces de rechange, et les frais d'affranchissement pour la livraison d'un produit ou d'une pièce de produit sans défaut sont à la charge du Garant. Le Garant doit également prendre en charge les frais d'affranchissement pour le retour du produit défectueux ou de la pièce du produit si le Garant ou le service après-vente de KitchenAid spécifique au pays a demandé le retour du produit défectueux ou de la pièce du produit. Toutefois, le consommateur doit prendre en charge les coûts de l'emballage approprié pour le retour du produit défectueux ou de la pièce défectueuse.

i) Pour pouvoir faire une réclamation au titre de la Garantie, le client doit présenter le reçu ou la facture de l'achat du produit.





CONDITIONS DE KITCHENAID GARANTIE (« GARANTIE »)

j) Pour la FRANCE uniquement :

La Garantie est fournie gratuitement aux clients.

2) LIMITATIONS DE LA GARANTIE

a) La Garantie s'applique uniquement aux produits utilisés à des fins privées et non à des fins professionnelles ou commerciales.

b) La Garantie ne s'applique pas en cas d'usure normale, d'utilisation inappropriée ou abusive, de non-respect des instructions d'utilisation, d'utilisation du produit à une tension électrique incorrecte, d'installation et de fonctionnement en violation des réglementations électriques applicables et d'utilisation de la force (coups, par exemple).

c) La Garantie ne s'applique pas si le produit a été modifié ou converti, par exemple, les conversions de produits 120 V en produits 220-240 V.

d) Pour la Belgique, le Luxembourg et la Suisse :

La fourniture de services de Garantie ne prolonge pas la période de Garantie et n'amorce pas le début d'une nouvelle période de Garantie. La période de Garantie pour les pièces de rechange installées se termine par la période de Garantie pour l'ensemble du produit.

Pour la France uniquement :

La fourniture de services de Garantie ne prolonge pas la période de Garantie et n'amorce pas le début d'une nouvelle période de Garantie. La période de Garantie pour les pièces de rechange installées se termine par la période de Garantie pour l'ensemble du produit. Une telle disposition ne s'applique pas lorsqu'une réparation couverte par la Garantie entraînera une période d'immobilisation du produit d'au moins sept jours. Dans ce cas, la période d'immobilisation doit être ajoutée à la durée restante de la Garantie, à compter de la date de la demande d'intervention du consommateur ou de la date à laquelle les produits en question sont mis à disposition pour réparation, si cette disponibilité est faite après la date de la demande d'intervention.

Après l'expiration de la période de Garantie ou pour les produits pour lesquels la Garantie ne s'applique pas, les centres de service après-vente de KitchenAid sont toujours à la disposition du client final pour des questions et des renseignements. De plus amples informations sont également disponibles sur notre site Web : www.kitchenaid.fr (France) - www.kitchenaid.eu - www.grouplouisiana.com (Luxembourg) - www.kitchenaid.ch (Suisse)



CONDITIONS DE KITCHENAID GARANTIE (« GARANTIE »)

3) POUR LA FRANCE UNIQUEMENT:

Lorsqu'il agit pour des raisons de garantie légale de conformité, le consommateur :

- bénéficie d'une période de deux ans à compter de la livraison du produit dans lequel agir ;
- peut choisir entre la réparation ou le remplacement du produit, sous réserve des conditions relatives aux coûts prévus par l'article L. 217-9 du Code de la consommation français ;
- est exonéré d'avoir à prouver le manque de conformité du produit pendant les deux années suivant sa livraison (et pendant six mois après la livraison du produit, pour les marchandises d'occasion).

La garantie légale de conformité s'applique indépendamment de la garantie commerciale éventuellement offerte.

Indépendamment de cette garantie commerciale, le consommateur peut décider d'appliquer la garantie légale pour les défauts cachés au sens de l'article 1641 du Code civil français. Dans ce cas, le consommateur peut choisir entre l'annulation de la vente ou une réduction du prix de vente, conformément à l'article 1644 du Code civil français.

Article L. 217-4 du Code de la consommation français

Le vendeur doit livrer un produit conforme au contrat et est tenu responsable du manque de conformité existant au moment de la livraison. Le vendeur est également tenu responsable du manque de conformité résultant de l'emballage, des instructions de montage ou de l'installation lorsque cette installation est la responsabilité du vendeur en vertu du contrat ou a été effectuée sous la supervision du vendeur.

Article L. 217-5 du Code de la consommation français

Le produit est réputé conforme au contrat :

1. S'il est adapté à l'utilisation généralement attendue d'un produit similaire et, le cas échéant :
 - il correspond à la description donnée par le vendeur et a les qualités que ce vendeur a présentées à l'acheteur au moyen d'un échantillon ou d'un modèle ; et
 - s'il présente les qualités auxquelles un acheteur peut légitimement s'attendre compte tenu des déclarations publiques faites par le vendeur, le fabricant ou son représentant, en particulier dans la publicité ou l'étiquetage ; ou

2) s'il présente les caractéristiques convenues d'un commun accord par les parties ou s'il est adapté à toute utilisation spéciale prévue par l'acheteur, qui est connue du vendeur et que ce dernier a accepté.

Article L. 217-12 du Code de la consommation français

L'action résultant du manque de conformité expire deux ans après la livraison des marchandises.

Article L. 217-16 du Code de la consommation français

Pendant la période d'effet de la garantie commerciale offerte à un acheteur au moment de l'acquisition ou de la réparation d'un bien tangible, si l'acheteur exige du vendeur une réparation couverte par la garantie, toute période de sept jours ou plus pendant laquelle les marchandises sont hors service pour réparation est ajoutée à la durée restante de la garantie. Cette période s'étend à partir de la demande d'intervention faite par l'acheteur ou à partir de la date à laquelle ledit produit est mis à disposition pour réparation, si cette date est postérieure à la demande d'intervention.





CONDITIONS DE KITCHENAID GARANTIE (« GARANTIE »)

Article 1641 du Code civil français

Le vendeur garantit le produit vendu pour les défauts cachés qui le rendent inapte à son usage prévu, ou qui diminuent cette utilisation dans la mesure où l'acheteur ne l'aurait pas acheté, ou n'aurait accepté de l'acheter que pour un prix moindre, s'il avait été au courant de tels défauts.

Article 1648 § 1 du Code civil français

L'action résultant de défauts cachés doit être déposée dans les deux ans suivant la découverte du défaut.

ENREGISTREMENT DU PRODUIT

Enregistrez votre nouvel appareil KitchenAid dès maintenant :

<http://www.kitchenaid.eu/register>

FRANÇAIS



