



PARTYBOX ON-THE-GO



GEBRUIKERSHANDLEIDING

BELANGRIJKE VEILIGHEIDSINSTRUCTIES

Voor alle producten:

1. Lees deze instructies.
2. Bewaar deze instructies.
3. Let op alle waarschuwingen.
4. Volg alle instructies.
5. Blokkeer geen ventilatieopeningen. Installeer dit apparaat in overeenstemming met de instructies van de fabrikant.
6. Installeer dit apparaat niet in de buurt van warmtebronnen zoals radiatoren, warmteroosters, kachels of andere apparaten (inclusief versterkers) die warmte produceren.
7. Omzeil de veiligheidsfunctie van de gepolariseerde of geaarde stekker niet. Een gepolariseerde stekker heeft twee pennen waarvan de ene breder is dan de andere. Een geaarde stekker heeft twee pinnen en een derde aardingspin. De brede of de derde pen is bedoeld voor jouw veiligheid. Als de meegeleverde stekker niet in jouw stopcontact past, raadpleeg dan een elektricien voor vervanging van het verouderde stopcontact.
8. Zorg ervoor dat er niet op het netsnoer wordt gelopen of dat het niet bekneld raakt, vooral bij stekkers, stopcontacten en het punt waar ze uit het apparaat komen.
9. Gebruik alleen door de fabrikant gespecificeerde hulpstukken/accessoires.
10. Alleen gebruiken met wagentje, standaard, statief, beugel of tafel gespecificeerd door de fabrikant of verkocht met het apparaat. Wees voorzichtig wanneer je een wagentje gebruikt wanneer je de combinatie wagentje/apparaat verplaatst om letsel door omkantelen te voorkomen.
11. Koppel dit apparaat los tijdens onweer of als het lange tijd niet wordt gebruikt.
12. Om dit apparaat volledig van het lichtnet los te koppelen, trek je de stekker van het netsnoer uit het stopcontact.
13. De stekker van het netsnoer moet goed toegankelijk zijn.
14. Stel batterijen niet bloot aan overmatige hitte, zoals zonlicht, vuur, enz.
15. Dit apparaat is uitsluitend bedoeld voor gebruik met de voedingsadapter en/of oplaadkabel geleverd door de fabrikant.



VOORZICHTIG

RISICO VAN ELEKTRISCHE SCHOK. NIET OPENEN.



HET SYMBOOL VAN DE BLIKSEM MET EEN PIJLPUNT BINNEN EEN GELIJKZIJDIGE DRIEHOEK IS BEDOELD OM DE GEBRUIKER ATTENT TE MAKEN OP DE AANWEZIGHEID VAN EEN NIET-GEÏSOLEERD "GEVAARLIJK VOLTAGE" BINNEN HET OMHULSEL VAN HET PRODUCT DAT HOOG GENOEG KAN ZIJN OM EEN RISICO VAN ELEKTRISCHE SCHOK VOOR PERSONEN IN TE HOUDEN.



HET UITROEPTEKEN BINNEN EEN GELIJKZIJDIGE DRIEHOEK IS BEDOELD OM DE GEBRUIKER ATTENT TE MAKEN OP DE AANWEZIGHEID VAN BELANGRIJKE INSTRUCTIES OVER DE WERKING EN HET ONDERHOUD IN DE BIJ HET PRODUCT GELEVERDE HANDLEIDING.

WAARSCHUWING: STEL DIT APPARAAT NIET BLOOT AAN REGEN OF VOCHT OM HET RISICO OP BRAND OF ELEKTRISCHE SCHOKKEN TE REDUCEREN.

Let op: FCC- en IC-verklaring voor gebruikers (alleen VS en Canada)

Dit apparaat voldoet aan deel 15 van de FCC-regels. Gebruik is onderworpen aan de volgende twee voorwaarden: (1) Dit apparaat mag geen schadelijke interferentie veroorzaken, en (2) dit apparaat moet alle ontvangen interferentie accepteren, inclusief interferentie die een ongewenste werking kan veroorzaken.

CAN ICES-3(B)/NMB-3(B)

Storingsverklaring van de Federal Communication Commission

Deze apparatuur is getest en voldoet aan de limieten voor een digitaal apparaat van Klasse B, conform Deel 15 van de FCC-regels. Deze limieten zijn ontworpen om een redelijke bescherming te bieden tegen schadelijke interferentie bij installatie in een woonomgeving. Deze apparatuur genereert en gebruikt radiofrequentie-energie en kan deze uitstralen en kan, indien niet geïnstalleerd en gebruikt in overeenstemming met de instructies, schadelijke storing aan radiocommunicatie veroorzaken. Er is echter geen garantie dat er geen storing zal optreden in een bepaalde installatie. Als deze apparatuur schadelijke storing veroorzaakt aan radio- of televisieontvangst, wat kan worden vastgesteld door de apparatuur uit en weer in te schakelen, wordt de gebruiker geadviseerd om te proberen de storing te corrigeren door een of meer van de volgende maatregelen:

- Verstel of verplaats de ontvangstantenne.
- Vergroot de afstand tussen het apparaat apparatuur en de ontvanger.
- Sluit het apparaat apparatuur aan op een stopcontact op een ander circuit dan dat waarop de ontvanger is aangesloten.
- Raadpleeg de dealer of een gekwalificeerd radio-/tv-technicus.

Opgelet: Wijzigingen of aanpassingen die niet uitdrukkelijk zijn goedgekeurd door HARMAN, kunnen de bevoegdheid van de gebruiker om het apparaat apparatuur te bedienen doen vervallen.

Voor producten die RF-energie verzenden

FCC- EN IC-INFORMATIE VOOR GEBRUIKERS

Dit apparaat voldoet aan Deel 15 van de FCC-regels en Industry Canada licentie-vrijgestelde RSS-norm (en). Gebruik is onderworpen aan de volgende twee voorwaarden: (1) Dit apparaat mag geen schadelijke interferentie veroorzaken; en (2) dit apparaat moet alle ontvangen interferentie accepteren, inclusief interferentie die een ongewenste werking kan veroorzaken.

Verklaring FCC/IC-stralingsblootstelling

Deze apparatuur voldoet aan de FCC/IC RSS-102-bepalingen voor stralingsblootstelling die zijn vastgesteld voor een ongecontroleerde omgeving.

FCC-waarschuwing:

Krachtige radars zijn de primaire gebruikers van de banden 5,25 tot 5,35 GHz en 5,65 tot 5,85 GHz. Deze radarstations kunnen interferentie met en/of schade aan dit apparaat veroorzaken. Er zijn geen configuratiecontroles voorzien voor deze draadloze apparatuur die een wijziging in de frequentie van operaties mogelijk maakt buiten de FCC-autorisatie voor autorisatie in de VS volgens Part 15.407 van de FCC-regels.

IC-waarschuwing:

De gebruiker wordt gewezen op het volgende:

(i) Het apparaat voor gebruik in de band 5150-5250 MHz is alleen bedoeld voor gebruik binnenshuis om de kans op schadelijke interferentie voor mobiele satellietssystemen op hetzelfde kanaal te verkleinen; (ii) de maximale antenneversterking die is toegestaan voor apparaten in de banden 5250-5350 MHz en 5470-5725 MHz moet voldoen aan de e.i.r.p. Limiet; en (iii) De maximale antenneversterking die is toegestaan voor apparaten in de band 5725-5825 MHz moet voldoen aan de e.i.r.p. Limieten gespecificeerd voor point-to-point en non-point-to-point-operatie, waar van toepassing. (iv) Gebruikers moeten er ook op worden gewezen dat krachtige radars worden toegewezen als primaire gebruikers (dwz prioritaire gebruikers) van de banden 5250-5350 MHz en 5650-5850 MHz en dat deze radars interferentie en/of schade aan LE-LAN kunnen veroorzaken apparaten.

Blootstelling van mensen aan RF-velden (RSS-102)

De computers maken gebruik van geïntegreerde antennes met lage versterking die geen RF-veld uitzenden dat de Health Canada-limieten voor de algemene bevolking overschrijdt; raadpleeg Veiligheidscode 6, verkrijgbaar op de website van Health Canada op <http://www.hc-sc.gc.ca/>

De uitgestraalde energie van de antennes die op de draadloze adapters zijn aangesloten, voldoet aan de IC-limiet van de RF-blootstellingsvereiste met betrekking tot IC RSS-102, Issue 5, clausule 4. SAR-tests worden uitgevoerd met behulp van aanbevolen werkposities die door de FCC/RSS zijn geaccepteerd, waarbij het apparaat op de hoogste afstand van het lichaam uitzendt. Het niet naleven van de bovenstaande beperkingen kan leiden tot een schending van de FCC-richtlijnen voor RF-blootstelling.

Gebruiksbeperking: Opgelet: in Frankrijk is de werking beperkt tot gebruik binnenshuis binnen de band 5150-5350 Mhz.

Voor producten met radio-ontvangers die een externe antenne kunnen gebruiken (ALLEEN VS)

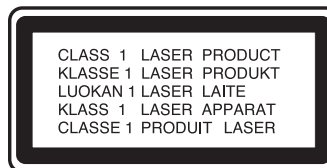
CATV (kabel-tv) of antenne-aarding

Als een buitenantenne of kabelsysteem op dit product is aangesloten, zorg er dan voor dat het geaard is om enige bescherming te bieden tegen spanningspieken en statische ladingen. Deel 810 van de National Electrical Code (NEC), ANSI / NFPA nr. 700-1984, geeft informatie met betrekking tot een goede aarding van de mast en ondersteunende structuur, aarding van de inleidende draad naar een antenne-ontladingseenheid, van aardingsgeleiders, locatie van antenne-ontladingseenheid, aansluiting op aardelektroden en vereisten van de elektrode.

Opmerking voor CATV-systeeminstallateur

Deze herinnering is bedoeld om de installateur van het CATV-systeem (kabel-tv) te wijzen op artikel 820-40 van de NEC, dat richtlijnen biedt voor een goede aarding en, in het bijzonder, zo dicht mogelijk bij het punt van kabelinvoer.

Opgelet: Dit product maakt gebruik van een lasersysteem. Om directe blootstelling aan de laser te voorkomen, mag je de behuizing van het apparaat niet openen of een van de veiligheidsmechanismen die voor jouw bescherming zijn voorzien, omzeilen. **KIJK NIET DIRECT IN DE LASERSTRAAL.** Lees de gebruikershandleiding zorgvuldig om ervoor te zorgen dat dit product correct wordt gebruikt en bewaar de handleiding voor toekomstig gebruik. Als het apparaat onderhoud of reparatie nodig heeft, neem dan contact op met de JBL-service. Laat onderhoud uitvoeren door gekwalificeerde technici.



VOOR ALLE EU-LANDEN

Voor producten met audio-uitgang

Preventie van gehoorschade



Opgelet: Er kan permanente gehoorschade optreden als oortelefoons of hoofdtelefoons gedurende langere tijd op hoog volume worden gebruikt.

Voor Frankrijk zijn de producten getest om te voldoen aan de vereiste geluidsdrukniveau zoals vastgelegd in de toepasselijke NF EN 50332 L.5232-1.

Opmerking:

- Luister niet gedurende lange tijd naar hoge volumeniveaus om mogelijke gehoorschade te voorkomen.

AEEA-mededeling

De richtlijn betreffende afgedankte elektrische apparatuur (AEEA), die op 14/02/2014 als Europese wet in werking is getreden, heeft geleid tot een grote verandering in de behandeling van elektrische apparatuur aan het einde van de levensduur.

Het doel van deze richtlijn is, in de eerste plaats, de preventie van AEEA en daarnaast het bevorderen van hergebruik, recycling en andere vormen van terugwinning van dergelijk afval om de verwijdering te verminderen.

Het AEEA-logo op het product of op de doos die de inzameling voor elektrische en elektronische apparatuur aangeeft, bestaat uit de doorgekruiste verrijdbare afvalbak, zoals hieronder weergegeven.



Dit product mag niet worden verwijderd of weggegooid met ander huishoudelijk afval. Je bent verplicht al jouw elektronische of elektrische apparatuur af te voeren via speciale verzamelpunten voor de recycling van dergelijk gevaarlijk afval. Afzonderlijke inzameling en correcte behandeling van jouw oude elektronische en elektrische apparaten op het moment van verwijdering helpt ons met het behoud van natuurlijke hulpbronnen. Neem voor de juiste recycling- en inzamelpunten contact op met de plaatselijke overheid, de afvalverwerkingsdienst voor huishoudelijk afval, de winkel waar je de apparatuur hebt gekocht of de fabrikant van de apparatuur.

RoHS-naleving

Dit product voldoet aan Richtlijn 2011/65/EU van het Europees Parlement en de Raad van 8 juni 2011 betreffende beperking van het gebruik van bepaalde gevaarlijke stoffen in elektrische en elektronische apparatuur.

Voor producten die batterijen bevatten

EU-batterijenrichtlijn 2013/56/EU

Een nieuwe batterijrichtlijn 2013/56/EU betreffende de richtlijn ter vervanging van batterijen en accu's is op 01/07/2015 in werking getreden. De richtlijn is van toepassing op alle soorten batterijen en accu's (AA, AAA, knoopcellen, oplaadbare pakketten), inclusief batterijen die zijn ingebouwd in apparaten, behalve voor militaire, medische en elektrisch gereedschapstoepassingen. De richtlijn bevat regels voor het inzamelen, behandelen, recyclen en verwijderen van batterijen, en heeft tot doel bepaalde gevaarlijke stoffen te verbieden en de milieuprestaties van batterijen en alle operators in de toeleveringsketen te verbeteren.

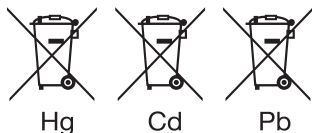
Instructies voor gebruikers over het verwijderen, recyclen en weggooien van batterijen

Om de batterijen uit jouw apparatuur of afstandsbediening te verwijderen, voert je de procedure voor het plaatsen van batterijen in omgekeerde volgorde uit. Bij producten met een ingebouwde batterij die de hele levensduur van het product meegaat, is verwijdering wellicht niet mogelijk voor de gebruiker. Als het noodzakelijk is om een dergelijke batterij te vervangen, moet deze procedure worden uitgevoerd door geautoriseerde servicecentra. In de Europese Unie en andere regio's is het illegaal om batterijen met het huishoudelijk afval mee te geven. Alle batterijen moeten worden afgevoerd op een milieuvriendelijke manier. Neem contact op met jouw plaatselijke overheid voor informatie over de milieuvriendelijke inzameling, recycling en verwijdering van gebruikte batterijen.

WAARSCHUWING: Er bestaat explosiegevaar als de batterij onjuist wordt vervangen. Om het risico op brand of brandwonden te voorkomen, de batterijen niet demonteren, pletten, doorboren, kortsluiten, blootstellen aan temperaturen boven 60° C (140° F), of in vuur of water gooien. Vervang alleen door gespecificeerde batterijen. Het symbool dat 'gescheiden inzameling' aangeeft voor alle batterijen en accu's, is een doorgekruiste verrijdbare afvalbak hieronder:



Batterijen, accu's en knoopcelbatterijen die meer dan 0,0005 kwik, meer dan 0,002% cadmium of meer dan 0,004% lood bevatten, worden gemarkeerd met het chemische symbool voor het betreffende metaal: Hg, Cd of Pb respectievelijk. Zie onderstaande symbool:



WAARSCHUWING: VOORKOM INSLIKKEN VAN BATTERIJEN DOOR KINDEREN. GEVAAR VOOR CHEMISCHE BRANDWONDEN [de bijgeleverde afstandsbediening] Dit product

bevat een knoopcelbatterij. Als de knoopcelbatterij wordt ingeslikt, kan deze binnen 2 uur ernstige interne brandwonden veroorzaken en de dood tot gevolg hebben. Houd nieuwe en gebruikte batterijen uit de buurt van kinderen. Als je vermoedt dat batterijen mogelijk zijn ingeslikt door een kind, zoek dan onmiddellijk medische hulp.

Voor alle producten behalve die met draadloze bediening

HARMAN International verklaart hierbij dat deze apparatuur voldoet aan de EMC 2014/30/EU-richtlijn, LVD 2014/35/EU-richtlijn. De conformiteitsverklaring kan worden geraadpleegd in het ondersteuningsgedeelte van onze website, toegankelijk via www.jbl.com.

Voor alle producten met draadloze bediening

HARMAN International verklaart hierbij dat deze apparatuur voldoet aan de essentiële vereisten en andere relevante bepalingen van Richtlijn 2014/53/EU. De conformiteitsverklaring kan worden geraadpleegd in het ondersteuningsgedeelte van onze website, toegankelijk via www.jbl.com.

INHOUD

BELANGRIJKE VEILIGHEIDSIINSTRUCTIES	2
--	----------

1. INLEIDING	6
---------------------	----------

2. VERPAKKINGSINHOUD	6
-----------------------------	----------

3. PRODUCTOVERZICHT	7
----------------------------	----------

3.1 BOVENPANEEL	7
-----------------	---

3.2 ACHTERPANEEL	7
------------------	---

4. PLAATSING	8
---------------------	----------

5. INSCHAKELEN	8
-----------------------	----------

6. JE PARTYBOX GEBRUIKEN	9
---------------------------------	----------

6.1 BLUETOOTH-VERBINDING	9
--------------------------	---

6.2 USB-VERBINDING	9
--------------------	---

6.3 AUX-AANSLUITING	10
---------------------	----

6.4 MUZIEKREGELING	10
--------------------	----

6.5 GELUID MIXEN MET EEN MICROFOON EN/ OF GITAAR	10
--	----

6.6 JE MOBIELE APPARAAT OPLADEN	12
---------------------------------	----

7. JE PARTYBOX DRAGEN	12
------------------------------	-----------

8. GEAVANCEERD GEBRUIK	13
-------------------------------	-----------

8.1 LICHTEFFECT	13
-----------------	----

8.2 TWS-MODUS	13
---------------	----

8.3 FABRIEKSINSTELLINGEN	13
--------------------------	----

8.4 IPX4	14
----------	----

9. SPECIFICATIES	14
-------------------------	-----------

10. PROBLEMEN OPLOSSEN	15
-------------------------------	-----------

11. NALEVING	15
---------------------	-----------

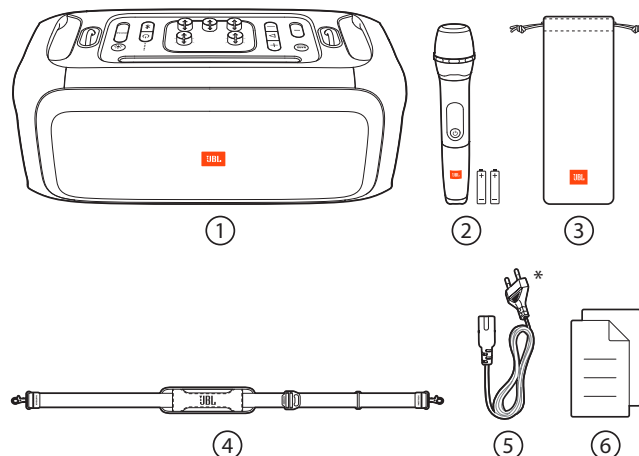
12. HANDELSMERK	16
------------------------	-----------

1. INLEIDING

Gefeliciteerd met je aankoop! Deze handleiding bevat informatie over **PARTYBOX ON-THE-GO** luidsprekers. Wij raden je aan om even de tijd te nemen om deze handleiding te lezen. De handleiding beschrijft het apparaat en geeft stapsgewijze instructies om je te helpen bij het instellen en het gebruik van het apparaat. Zorg dat je alle veiligheidsinstructies leest en begrijpt voordat je het product in gebruik neemt.

Als je vragen heeft over deze producten, de installatie of de werking, neem dan contact op met de uw verkoper of klantenservice, of bezoek ons op www.jbl.com.

2. VERPAKKINGSINHOUD

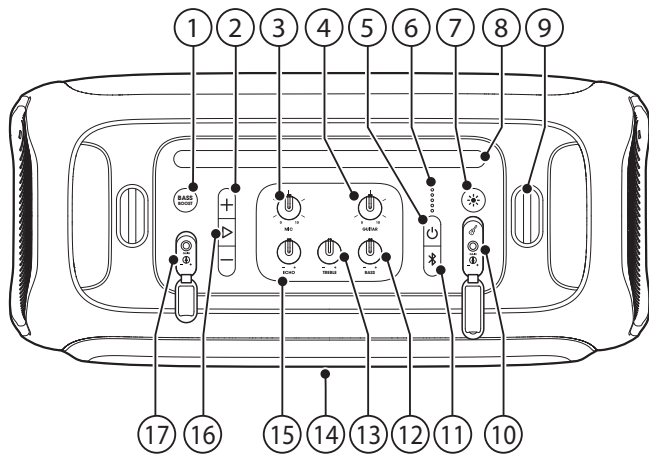


- 1) Hoofdapparaat
- 2) Draadloze microfoon (met twee alkaline AA-batterijen)*
- 3) Microfoon opbergtasjes
- 4) Schouderriem
- 5) Netsnoer*
- 6) Snelstartgids, Veiligheidsblad, Garantiebewijs

* Het aantal netsnoeren, het type stekker en de microfoon verschillen per regio.

3. PRODUCTOVERZICHT

3.1 Bovenpaneel



- 1) **BASS BOOST**
 - Verbetert het basniveau: niveau 1, niveau 2 of uit.
- 2) **+ / -**
 - Instelling hoofdvolume.
- 3) **MIC volume**
 - Instelling microfoonvolume (indien aangesloten).
- 4) **GUITAR volume**
 - Instelling gitaarvolume (indien aangesloten).
- 5) **⏻**
 - Voeding in-/uitschakelen.
- 6) **●●●●●**
 - Indicator batterijniveau
- 7) **⚡**
 - Indrukken om tussen verschillende lichtpatronen te schakelen.
- 8) **Dockinstation voor mobiel apparaat**
- 9) **Haken voor schouderband**
- 10) **GUITAR invoer**
 - : Sluit aan op gitaar
 - **GAIN**: Pas gitaarversterking aan.
- 11) **⌘**
 - Indrukken om Bluetooth-koppelingsmodus te openen.
 - Houd minimaal 5 seconden ingedrukt om de True Wireless Stereo (TWS)-koppelingsmodus te openen.
 - Houd minimaal 20 seconden ingedrukt om alle gekoppelde apparaten te wissen.
- 12) - **BASS +**
 - Pas basniveau aan.
- 13) - **TREBLE +**
 - Pas trebleniveau aan.
- 14) **LED-ring**
- 15) - **ECHO +**
 - Pas echoniveau aan.

16) ▷

- Afspelen, pauzeren, hervatten.

17) MIC-ingang

- Microfoonaansluiting: Verbind met microfoon.
- **GAIN**: Pas microfoonversterking aan.

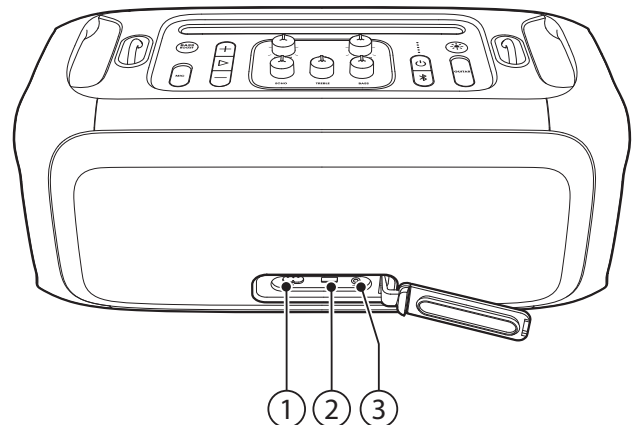
Opgelet:

- Kijk niet rechtstreeks in de lichtgevende delen wanneer de luidsprekerverlichting is ingeschakeld.

LED-weergave

⏻	○ Continu wit	Inschakelen
	● Continu oranje	Stand-by
	● Uit	Voeding uit
⌘	⚡ Knippert snel wit	Koppelen
	○ Wit (continu)	Aangesloten
	● Uit	Niet aangesloten
BASS BOOST	○ Continu wit	Aan
	● Uit	Uit
●●●●●	● Knippert snel rood	Batterij bijna leeg
	⚡ Knippert langzaam wit	Bezig met opladen
●●●●●	○ Continu wit	De luidspreker is volledig opgeladen wanneer alle vijf indicatoren wit oplichten.

3.2 Achterpaneel



1) ⚡ (AC)

- Sluit aan op netspanning

2) (USB)

- Sluit aan op USB-opslagapparaat.
- Laad mobiele apparaat op.

3) (AUX)

- Verbind met een extern audioapparaat via een audiokabel van 3,5 mm (niet meegeleverd).

4. PLAATSING

Opgelet:

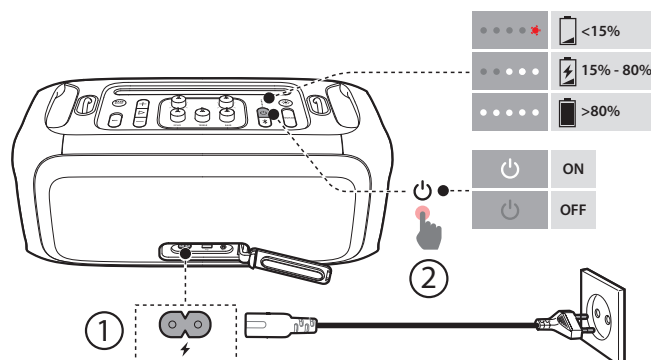
- Ga niet op de luidspreker zitten of erop duwen. Dit kan storing, persoonlijk letsel en / of materiële schade veroorzaken.

Plaats de luidspreker op een vlak, stabiel oppervlak en zorg ervoor dat de rubberen voetjes naar beneden zijn gericht.

5. INSCHAKELEN

Opgelet:

- Gebruik alleen het meegeleverde netsnoer.
- Gebruik AC voeding of de ingebouwde batterij als stroomvoorziening voor de luidspreker.



1. Sluit aan op netspanning
 - De netspanning loskoppelen na het opladen van de luidspreker om de ingebouwde batterij te gebruiken.
2. Druk op ⏻ om het apparaat in te schakelen.

Tips:

- Laad de luidspreker volledig op voor het eerste gebruik om de levensduur van de ingebouwde batterij te optimaliseren.
- Voor een optimale levensduur de batterij minstens om de 3 maanden volledig opladen. De levensduur van de batterij is afhankelijk van gebruikspatronen en omgevingscondities.
- Je kunt het batterijniveau controleren door op een willekeurige knop op de luidspreker te drukken.
- De luidspreker schakelt automatisch over naar de standby-modus na 20 minuten inactiviteit. Je kunt ook op ⏻ op de luidspreker drukken om het apparaat in of uit te schakelen.

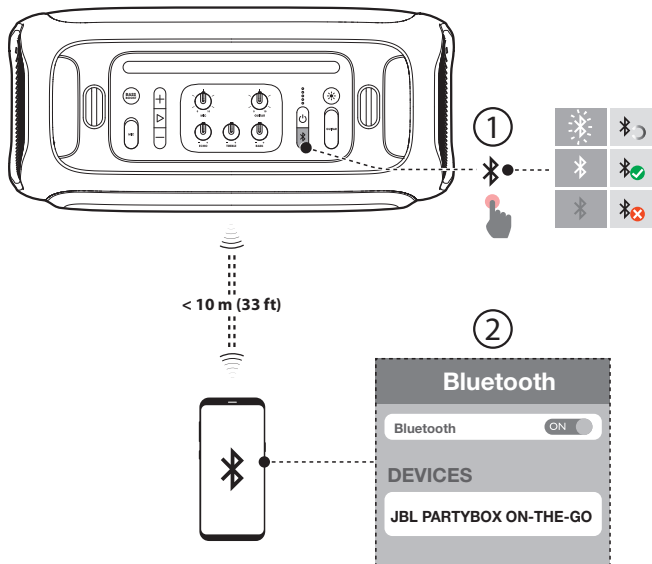
6. JE PARTYBOX GEBRUIKEN

Opmerkingen:

- Er kan slechts één geluidsbron tegelijk worden afgespeeld. De prioriteitsvolgorde is USB -> Bluetooth -> AUX.
- Het starten van een bron met een hogere prioriteit zal altijd een bron met een lagere prioriteit onderbreken.
- Om een bron met een lagere prioriteit te starten, stop je eerst de bron met een hogere prioriteit.

6.1 Bluetooth-verbinding

Je kunt de luidspreker gebruiken met je Bluetooth-compatibele smartphone of tablet.



1. Druk op op de luidspreker om de Bluetooth-koppelingsmodus te openen.
2. Selecteer “**JBL PARTYBOX ON-THE-GO**” op je Bluetooth-apparaat om verbinding te maken.
3. Eenmaal verbonden, kun je de audio van je Bluetooth-apparaat naar deze luidspreker streamen.

Opmerkingen:

- Deze luidspreker kan maximaal 8 gekoppelde apparaten onthouden. Het negende gekoppelde apparaat vervangt het eerste.
- Voer “0000” in als een pincode wordt gevraagd voor verbinding met een Bluetooth-apparaat.
- De Bluetooth-werking kan worden beïnvloed door de afstand tussen dit product en uw Bluetooth-apparaat en door de gebruiksomgeving.

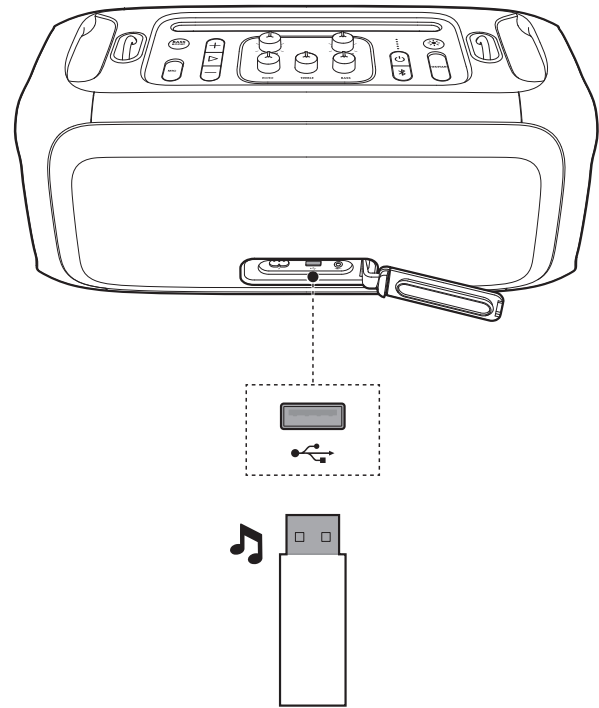
De verbinding met een Bluetooth-apparaat verbreken:

- Schakel deze luidspreker uit, of
- Schakel Bluetooth uit op je apparaat.

Het Bluetooth-apparaat opnieuw verbinden:

- Wanneer je deze luidspreker de volgende keer inschakelt, probeert het apparaat automatisch opnieuw verbinding te maken met het laatst verbonden apparaat.
- Zoniet, handmatig “**JBL PARTYBOX ON-THE-GO**” op je Bluetooth-apparaat selecteren om verbinding te maken.

6.2 USB-verbinding



Sluit een USB-opslagapparaat met afspeelbare audio-inhoud aan op de USB-poort van de luidspreker.

→ Het afspelen van audio begint automatisch.

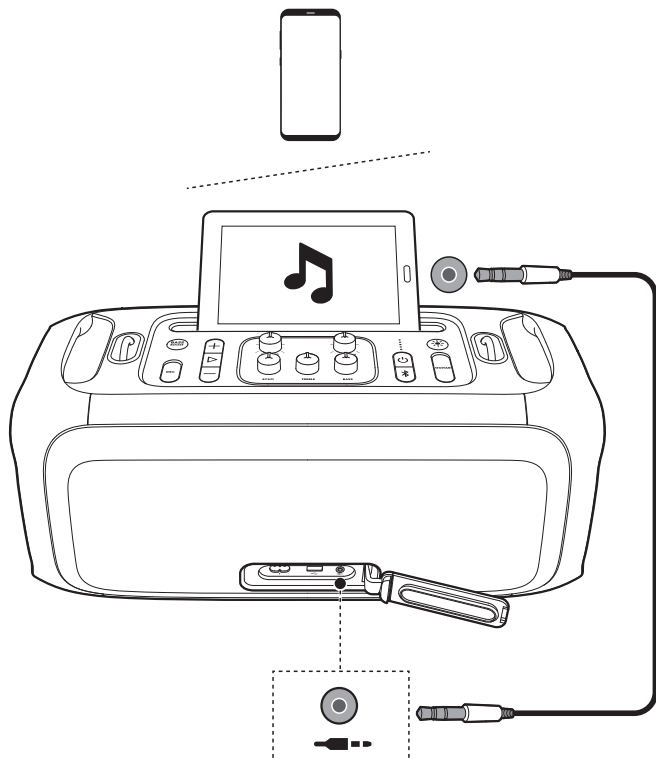
Tip:

- De luidspreker speelt audiobestanden op het USB-opslagapparaat af van de hoofdmap tot het laatste niveau van submappen in alfabetische volgorde. Er worden maximaal 8 niveaus van submappen ondersteund.

Ondersteunde audioformaten:

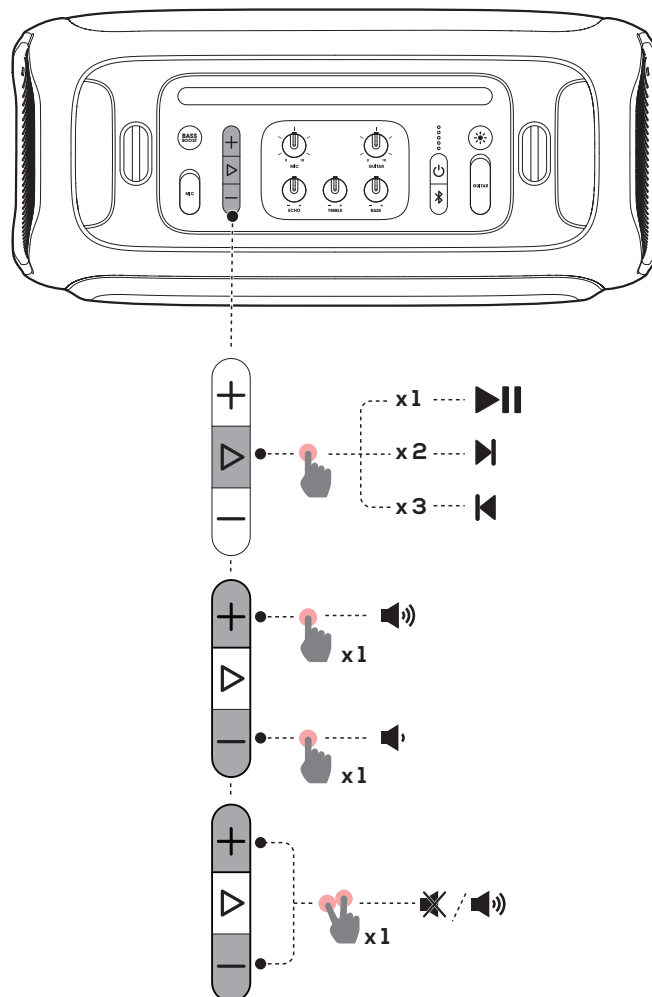
Extension	Codec	Bemonsteringsfrequentie	Bitrate
WAVE	PCM	44,1KHz ~ 192KHz	< 5Mbps
	LPCM	44,1KHz ~ 192KHz	< 5Mbps
	IMA_ADPCM	44,1KHz ~ 192KHz	< 5Mbps
	MPEG	44,1KHz ~ 192KHz	< 5Mbps
	MULAW	44,1KHz ~ 192KHz	< 5Mbps
MP3	MPEG1 layer1/2/3	32KHz ~ 48KHz	32Kbps ~ 320Kbps
	MPEG2 layer1/2/3	16KHz ~ 24KHz	8Kbps ~ 160Kbps
	MPEG2.5 layer3	8KHz ~ 12KHz	8Kbps ~ 160Kbps
WMA		≤ 320Kbps	8Kbps ~ 48Kbps

6.3 AUX-aansluiting



1. Verbind met een extern audioapparaat via een audiokabel van 3,5 mm (niet meegeleverd).
2. Start afspelen van audio op externe apparaat.

6.4 Muziekregeling



- Druk een keer op om het afspelen te pauzeren of te hervatten.
- Druk twee keer op om naar het volgende nummer te gaan.
- Druk drie keer op om naar het vorige nummer te gaan.
- Druk op +/- om het hoofdvolume te verhogen of te verlagen.
- Houd + en - gelijktijdig ingedrukt het geluid uit of weer in te schakelen.

Opmerking:

- Het overslaan van nummer is niet beschikbaar in de AUX-modus.

6.5 Geluid mixen met een microfoon en/of gitaar

Door een microfoon of elektrische gitaar (niet meegeleverd) te gebruiken, kun je geluid mixen met een audiobron.

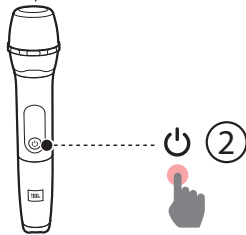
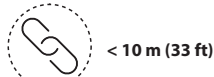
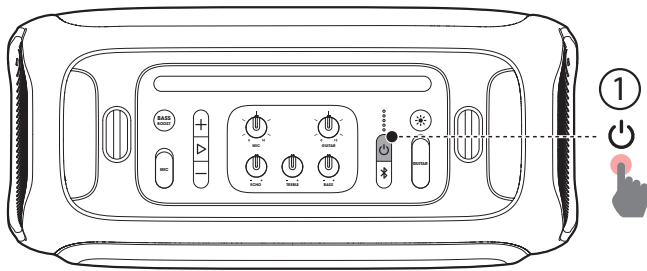
Opmerkingen:

- Stel het gitaar- of microfoonvolume altijd in op het minimumniveau voordat je de gitaar of microfoon aansluit / loskoppelt.
- Koppel de gitaar of microfoon altijd los als je ze niet gebruikt.

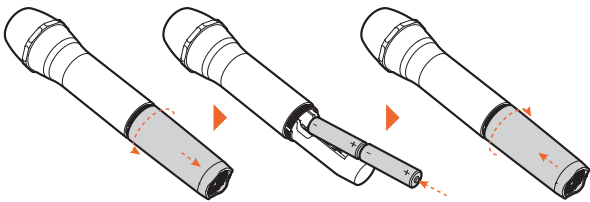
6.5.1 Een microfoon aansluiten

De meegeleverde draadloze microfoon aansluiten

Standaard wordt de draadloze microfoon in de fabriek vooraf gekoppeld aan de luidspreker.



1. Plaats de twee Alkaline AA-batterijen en let daarbij op de polariteit.

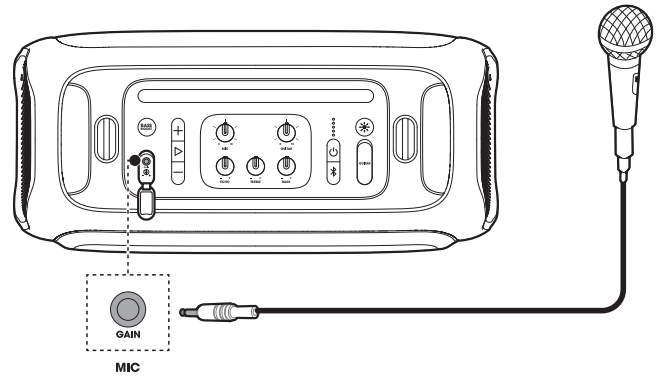


2. Schakel achtereenvolgens de luidspreker en de meegeleverde draadloze microfoon in.
→ Er wordt automatisch een draadloze verbinding tot stand gebracht.

Opmerkingen:

- De microfoon wordt automatisch uitgeschakeld na 10 minuten inactiviteit.
- Er worden maximaal twee draadloze microfoons ondersteund. Neem contact op met je dealer om meer microfoons te kopen.

Een bedrade microfoon aansluiten (niet meegeleverd)



Een nieuwe draadloze microfoon aan te sluiten

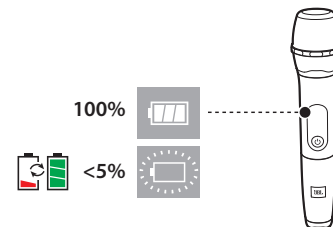
1. Schakel de luidspreker uit.
2. Zet de nieuwe draadloze microfoon aan en plaats deze op de luidspreker.
3. Zet de luidspreker aan.
→ De microfoon zal binnen 3 minuten automatisch koppelen en verbinding maken met de luidspreker.

Batterijen van draadloze microfoons vervangen

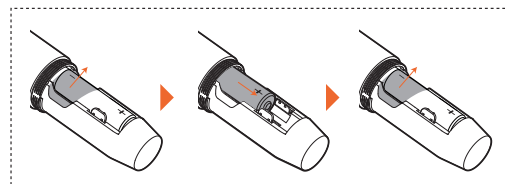
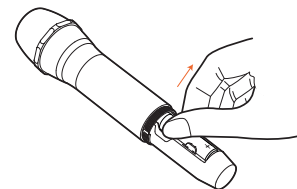
Opgelet:

- Gebruik geen batterijen door elkaar (oud en nieuw of koolstof en alkaline, enz.).
- Verwijder de batterijen als ze leeg zijn of als de microfoon lange tijd niet wordt gebruikt.
- Batterijen bevatten chemische stoffen en moeten op de juiste manier worden verwijderd.

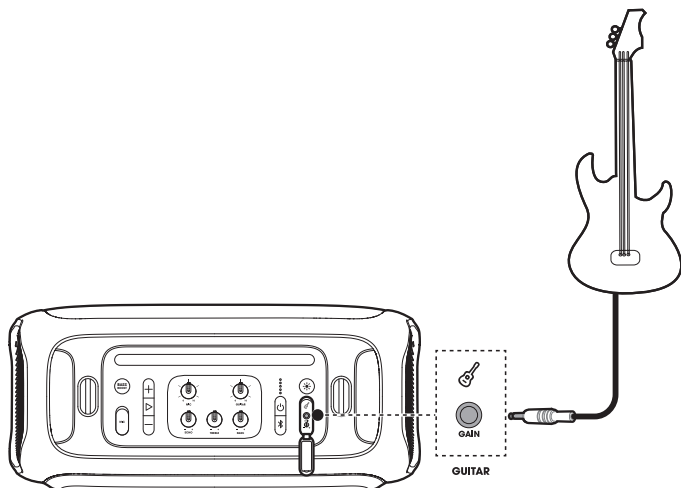
1. Controleer het batterijniveau.



2. Als het batterijniveau laag is, vervang dan de oude batterijen door nieuwe.



6.5.2 Een gitaar aansluiten

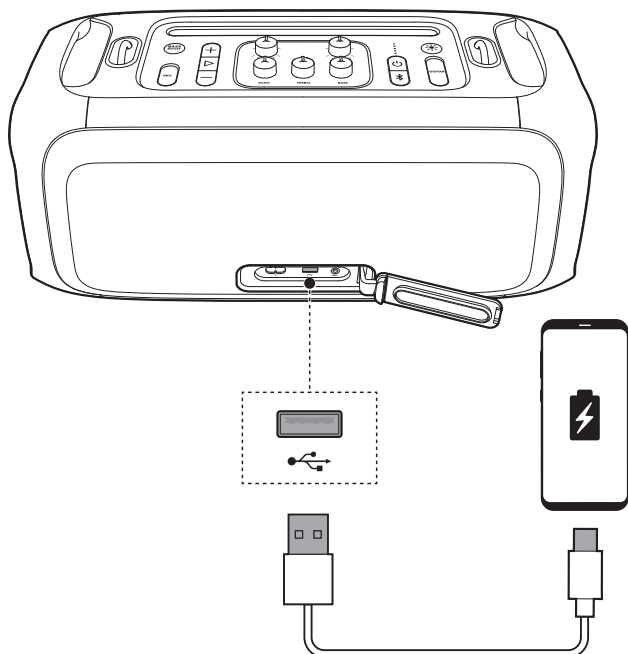


6.5.3 Geluid mengen

Zing door de microfoon of speel gitaar.

- Druk op om het volume van de audiobron aan te passen op + / -.
- Draai aan de **MIC** of **GUITAR** volumeknop om het volume van de microfoon of gitaar aan te passen.
- Draai aan de **GAIN** regelaar naast de **MICROPHONE** of **GUITAR** aansluiting om de versterking van de bedrade microfoon of gitaar aan te passen.
- Draai respectievelijk aan de **ECHO**, **TREBLE** en **BASS** knop om echo, treble en basniveau van de microfoon (bedraad of draadloos) aan te passen.

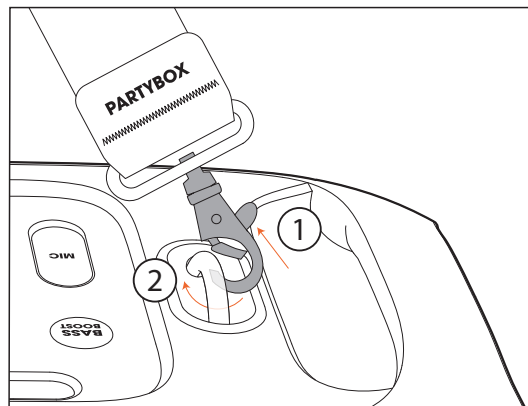
6.6 Je mobiele apparaat opladen



7. JE PARTYBOX DRAGEN

Opgelet:

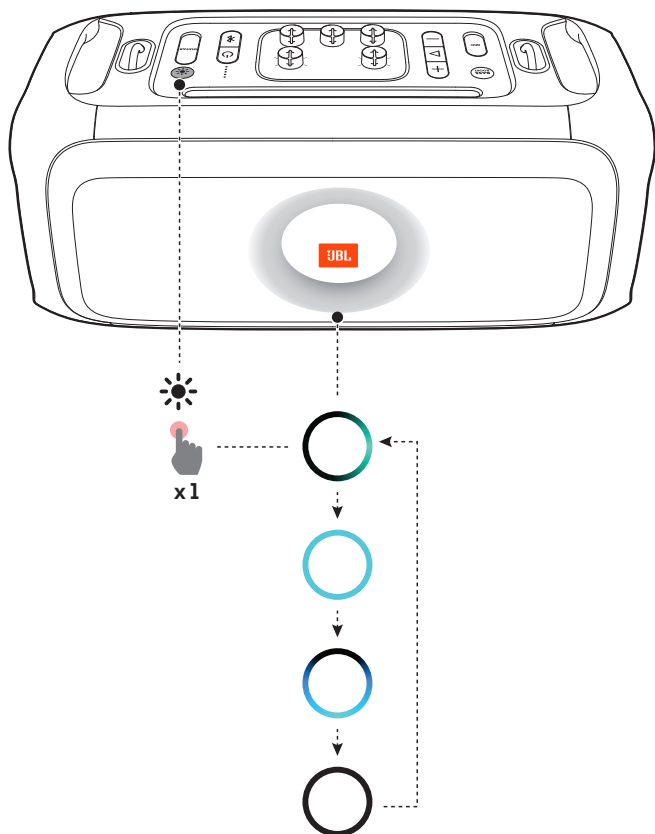
- Zorg ervoor dat alle snoeren zijn losgekoppeld voordat je de luidspreker draagt.
- Om persoonlijk letsel en/of schade aan eigendommen te voorkomen, houdt je het apparaat stevig vast terwijl je het draagt. Verwijder de schouderband als je het apparaat niet gebruikt.



Gebruik de meegeleverde schouderband om de luidspreker te dragen.

8. GEAVANCEERD GEBRUIK

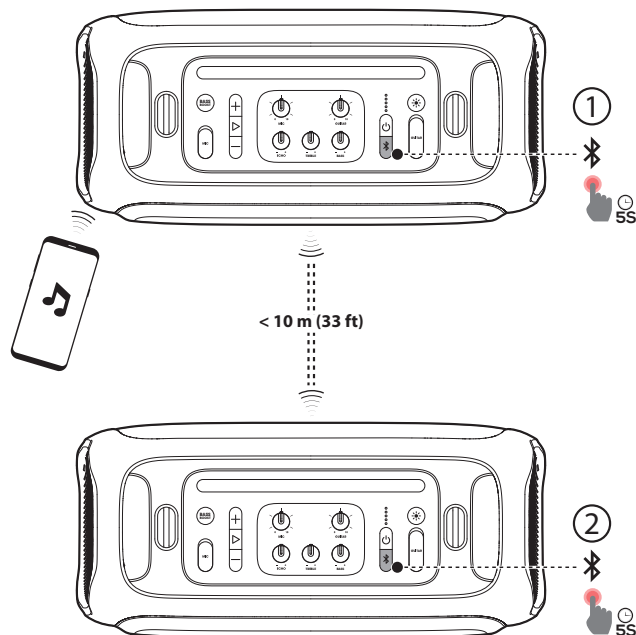
8.1 Lichteffect



Druk op  om je favoriete lichteffect te selecteren: rock, neon, club of uit.

8.2 TWS-modus

Met de TWS-modus kun je twee PARTYBOX-luidsprekers met elkaar verbinden.



Houd  op beide luidsprekers tegelijkertijd minimaal 5 seconden ingedrukt.

TWS-modus afsluiten:

Het apparaat uitschakelen of  op beide luidsprekers minimaal 5 seconden ingedrukt houden.

Tips:

- Mogelijk moet je de PARTYBOX op het bronapparaat wissen om opnieuw verbinding te maken met Bluetooth.
- Standaard fungeert de luidspreker die is verbonden met je Bluetooth-apparaat als de primaire luidspreker (linkerkanaal), terwijl de andere als secundaire luidspreker fungeert (rechterkanaal).

8.3 Fabrieksinstellingen

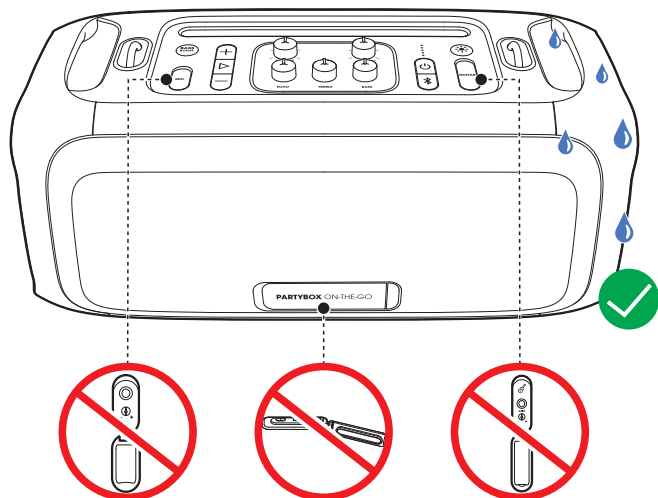
Houd **+** en  minimaal 10 seconden ingedrukt om het apparaat terug te zetten in de fabrieksinstellingen.

8.4 IPX4

Opgelet:

- Zorg ervoor dat de oplaadpoort altijd droog is voordat je de netvoeding aansluit.
- Houd de beschermkappen altijd goed gesloten om spatbestendigheid te garanderen.

De speaker is IPX4 spatwaterdicht.



9. SPECIFICATIES

Productnaam:	PARTYBOX ON-THE-GO
Netspanning:	100 - 240 V ~ 50/60 Hz
Ingebouwde batterij:	18 Wh
Stroomverbruik:	60 W
Totaal uitgangsvermogen:	100 W RMS (netspanning) 50 W RMS (batterijvoeding)
Stroomverbruik in stand-by:	< 2 W with Bluetooth-verbinding; < 0,5 W zonder Bluetooth-verbinding
USB-uitvoer:	5 V ~ 2,1 A
Luidsprekerdrivers:	1 x 5,25 in (133 mm) woofers + 2 x 1,75 in (44 mm) tweeters
Signaal-ruisverhouding (S/N):	> 80 dBA
Frequentierespons:	50 Hz - 20 kHz
Oplaadtijd batterij:	< 3,5 uur
Speelduur batterij:	> 6 uur
Bluetooth-versie:	4.2
Bluetooth-profiel:	A2DP v1.3, AVRCP v1.6
Frequentiebereik Bluetooth-zender:	2,4 - 2,48 GHz
Maximaal Bluetooth-zendvermogen:	10 dBm (EIRP)
Modulatie Bluetooth-zender:	GFSK, $\pi/4$ DQPSK, 8DPSK
Bluetooth-bereik:	Ca. 10 meter
USB-formaat:	FAT 16, FAT 32
USB-bestandsformaat:	.mp3, .wma, .wav
Digitale invoer:	Bluetooth / USB - 9BFS
Ingangsgevoeligheid:	AUX-invoer: 370 mV rms Microfoon: 20 mV Gitaar: 100 mV
Productafmeting (B x H x D):	490 x 245 x 228 mm
Netto gewicht:	7,5 kg

Specificatie draadloze microfoon

Frequentierespons:	65 Hz - 15 kHz
Signaal-ruisverhouding (S/N):	> 60 dBA
UHF-frequentieband:	470 ~ 960 MHz (hangt af van SKU) (EU 657 ~ 662 MHz)
Zendvermogen van zender:	< 10 mW
Gebruiksduur microfoonbatterij:	< 10 uur
Afstand tussen zender en ontvanger:	< 10 m

10. PROBLEMEN OPLOSSEN

Opgelet:

- Probeer het apparaat nooit zelf te repareren. Als je problemen ondervindt bij het gebruik van dit apparaat, controleer dan de volgende punten voordat je om service vraagt.

Systeem

De luidspreker kan niet worden ingeschakeld.

- Controleer of de batterij van de luidspreker niet leeg is. Gebruik anders de netspanning.

Sommige knoppen werken niet

- Het apparaat staat mogelijk in de demomodus. In demomodus zijn alle invoerbronnen en knoppen behalve **+** / **-** / **▶** / **⚙️** / **BASS BOOST** uitgeschakeld. Houd **▶** en **BASS BOOST** gelijktijdig minimaal 5 seconden ingedrukt om de demomodus af te sluiten.

Geluid

Geen geluid uit de luidspreker.

- Controleer of de luidspreker is ingeschakeld.
- Controleer het volume
- Zorg ervoor dat een geluidsbron actief is en niet is gedempt.

Bluetooth

Een apparaat kan geen verbinding maken met de luidspreker.

- Zorg ervoor dat de Bluetooth-functie van het apparaat is ingeschakeld.
- De luidspreker is al verbonden met een ander Bluetooth-apparaat. Houd **⌘** op de luidspreker minimaal 20 seconden ingedrukt om de verbinding te verbreken en te koppelen met een nieuw apparaat.

Slechte audiokwaliteit van een verbonden Bluetooth-apparaat

- Bluetooth-ontvangst is slecht. Plaats het apparaat dicht bij de luidspreker, of verwijder obstakels tussen het apparaat en de luidspreker.

Draadloze microfoon

De microfoon werkt niet.

- Zet de microfoon aan.
- Vervang de batterijen als het batterijniveau laag is.
- Koppel de microfoon handmatig met de luidspreker (zie [6.5.1 Een microfoon aansluiten](#)).

11. NALEVING

Het product voldoet aan de energiewetgeving van de Europese Unie.

Bluetooth-verbindingsmodus

Het apparaat is bedoeld om te worden gebruikt voor het streamen van muziek via een Bluetooth-verbinding. Een consument kan Bluetooth-audio naar de luidspreker streamen. Wanneer het apparaat is verbonden via Bluetooth, moet de Bluetooth-verbinding te allen tijde actief blijven om een goede werking te garanderen.

Het apparaat gaat na 20 minuten zonder bediening in de slaapstand (netwerk stand-by). Het stroomverbruik in de slaapstand is minder dan 2,0 watt, waarna het via een Bluetooth-verbinding opnieuw kan worden geactiveerd.

Bluetooth-ontkoppelmodus

Het apparaat gaat na 20 minuten zonder gebruik in de stand-by-modus. Het stroomverbruik in de stand-by-modus is minder dan 0,5 watt.

12. HANDELSMERK



The Bluetooth® word mark and logos are registered trademarks owned by Bluetooth SIG, Inc. and any use of such marks by HARMAN International Industries, Incorporated is under license. Other trademarks and trade names are those of their respective owners.



HARMAN International Industries,
Incorporated 8500 Balboa Boulevard,
Northridge, CA 91329 USA
www.jbl.com

© 2020 HARMAN International Industries, Incorporated. Alle rechten voorbehouden. JBL is een handelsmerk van HARMAN International Industries, Incorporated, geregistreerd in de Verenigde Staten en/of andere landen. Functies, specificaties en ontwerp kunnen zonder voorafgaande kennisgeving worden gewijzigd.