



Electrolux

Instruction Book

EKM1000

Kitchen Machine



EN INSTRUCTION BOOK
FR MODE D'EMPLOI
NL GEBRUIKSAANWIJZING
ES LIBRO DE INSTRUCCIONES
PT MANUAL DE INSTRUÇÕES

MISES EN GARDE IMPORTANTES
MERCI DE BIEN VOULOIR LIRE LES CONSIGNES DE SÉCURITÉ
ATTENTIVEMENT AVANT D'UTILISER L'APPAREIL ET
CONSERVER POUR RÉFÉRENCE ULTÉRIEURE.

Attention

- Cet appareil est destiné à être utilisé dans des applications domestiques et analogues telles que:
 - les coins cuisines réservés au personnel des magasins, bureaux et autres environnements professionnels;
 - les fermes;
 - l'utilisation par les clients des hôtels, motels et autres environnements à caractère résidentiel;
 - les environnements de type chambre d'hôtes.
- Si le câble d'alimentation est endommagé, il doit être remplacé par le fabricant, son service après vente ou des personnes de qualification similaire afin d'éviter un danger.
- Lorsque le crochet pétrisseur est utilisé, l'appareil ne doit pas être utilisé par les enfants. De plus, l'appareil et son câble doivent être conservés hors de portée des enfants.
- Lorsque le fouet et batteur sont utilisés, l'appareil peut être utilisé par des enfants âgés d'au moins 8 ans, à condition qu'ils bénéficient d'une surveillance ou qu'ils aient reçu des instructions quant à l'utilisation de l'appareil en toute sécurité et qu'ils comprennent bien les dangers encourus, le nettoyage et l'entretien de l'utilisateur ne doivent pas être effectués par des enfants, à moins qu'ils ne soient âgés d'au moins 8 ans et qu'ils soient sous la surveillance d'un adulte. De plus, l'appareil et son câble doivent être conservés hors de portée des enfants âgés de moins de 8 ans.
- MISE EN GARDE: Risques de blessures en cas de mauvaise utilisation du produit.
- Des précautions doivent être prises lors de la manipulation des couteaux affûtés, lorsqu'on vide le bol et lors du nettoyage.
- Toujours déconnecter l'appareil de l'alimentation si on le laisse sans surveillance et avant montage, démontage ou nettoyage.
- Cet appareil peut être utilisé par des personnes dont les capacités physiques,

sensorielles ou mentales sont réduites ou dont l'expérience ou les connaissances ne sont pas suffisantes, à condition qu'ils bénéficient d'une surveillance ou qu'ils aient reçu des instructions quant à l'utilisation de l'appareil en toute sécurité et dans la mesure où ils en comprennent bien les dangers potentiels.

- Les enfants ne doivent pas utiliser l'appareil comme un jouet.
- Mettre l'appareil à l'arrêt et le déconnecter de l'alimentation avant de changer les accessoires ou d'approcher les parties qui sont mobiles lors du fonctionnement.
- En ce qui concerne les informations détaillées sur la manière de nettoyer les surfaces en contact avec les aliments, référez-vous à la section "NETTOYAGE ET ENTRETIEN" en page 13.
- Ne pas utiliser l'appareil si le filtre rotatif ou le couvercle de protection est endommagé ou présente des fissures visibles.
- Être vigilant si un liquide chaud est versé dans le préparateur culinaire ou le mélangeur dans la mesure où il peut être éjecté de l'appareil en raison d'une ébullition soudaine.
- En ce qui concerne les durées de fonctionnement et les réglages de vitesse, référez-vous à la section "UTILISATION".

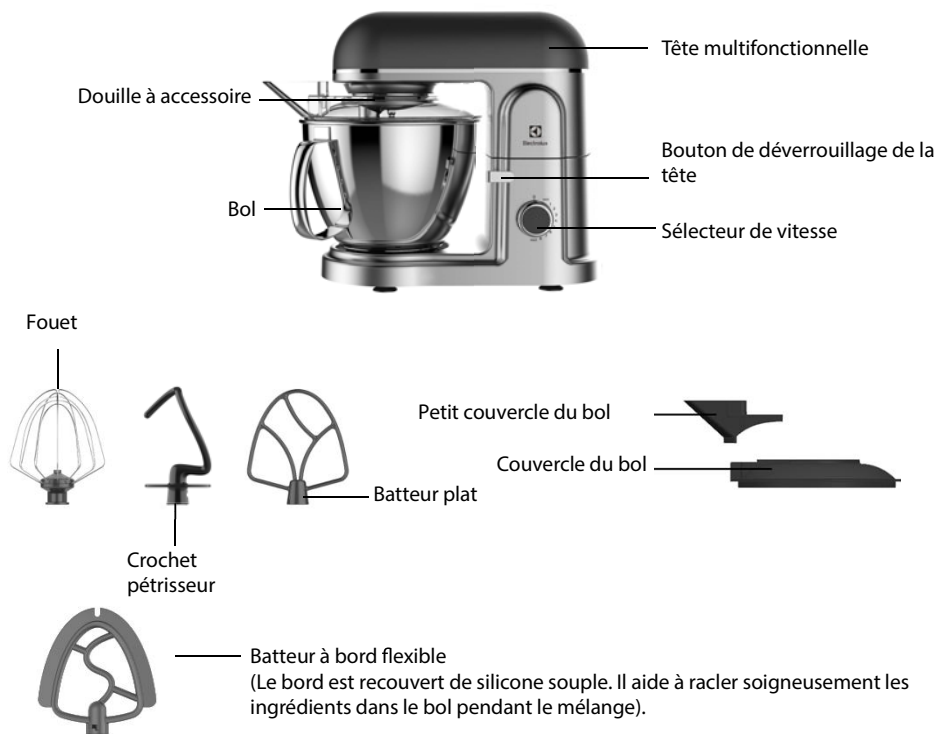
Précautions de sécurité

- Avant d'utiliser cet appareil, assurez-vous que les cheveux longs sont attachés et que les bijoux et les vêtements lâches sont retirés.
- Assurez-vous que les accessoires sont correctement insérés et correctement assemblés avant de faire fonctionner cet appareil.
- Ne dépassez pas la quantité maximale des ingrédients indiquée dans le manuel d'instructions.
- N'utilisez jamais cet appareil pour mélanger autre chose que des aliments.
- Évitez de trop remplir le bol.
- Cet appareil n'est pas destiné à une utilisation en plein air.
- Ne laissez pas le câble d'alimentation suspendre d'un bord de table ou d'un comptoir ou toucher des surfaces chaudes.
- Vérifiez que les accessoires ont cessé de tourner avant de soulever la tête multifonctionnelle vers le haut.
- L'utilisation d'accessoires non recommandés par le fabricant peut provoquer un

incendie, un choc électrique ou des blessures.

- N'utilisez pas cet appareil pour une utilisation autre que celle pour laquelle il a été conçu.

DESCRIPTION

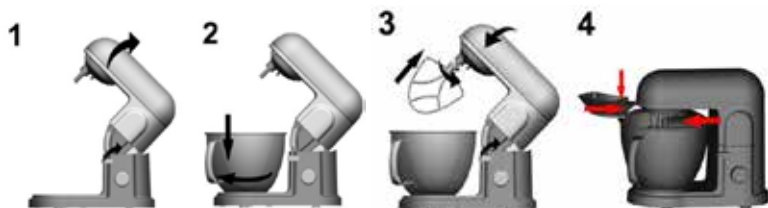


AVANT LA PREMIÈRE UTILISATION

Avant d'utiliser l'appareil pour la première fois, nettoyez soigneusement toutes les pièces amovibles dans de l'eau chaude savonneuse. Rincez-les et faites-les complètement sécher.





UTILISATION DE VOTRE APPAREIL

AVERTISSEMENT : Assurez-vous TOUJOURS que l'appareil est éteint et débranché de la prise d'alimentation avant d'assembler ou de démonter l'appareil.



1. Posez l'appareil sur une surface plane et stable.
2. Appuyez sur le bouton de déverrouillage de la tête et soulevez la tête multifonctionnelle en position verticale.
3. Placez le bol sur l'appareil en le tournant dans le sens des aiguilles d'une montre jusqu'à ce qu'il se verrouille en position.
4. Versez les ingrédients dans le bol.
 - Ne remplissez pas excessivement l'appareil.
5. Placez l'accessoire souhaité (fouet, crochet pétrisseur, batteur plat ou batteur à bord flexible) dans la douille à accessoire. Tournez-le dans le sens contraire des aiguilles d'une montre jusqu'à ce qu'il se verrouille en position. Tournez le bouton dans le sens des aiguilles d'une montre pour l'enlever.
6. Abaissez la tête multifonctionnelle de l'appareil en position horizontale et appuyez à nouveau sur le bouton de déverrouillage de la tête (un déclic se fait entendre).
7. Positionnez les couvercles sur le bol avec l'ouverture de remplissage à l'avant de l'appareil.
 - Pendant le processus de préparation, vous pouvez ajouter des ingrédients à travers l'ouverture du couvercle.
8. Vérifiez que le sélecteur de vitesse est réglé en position « OFF » (Arrêt).
9. Branchez le câble de l'appareil dans une prise secteur.
10. Tournez le sélecteur de vitesse sur la vitesse souhaitée.

Guide de traitement

Accessoire	Type de mélange	Ingrédients maximum	Durée d'utilisation continue(Max)	Vitesses
	Crème (incluant 38 % de matière grasse)	500 ml	3 à 5 minutes	5 – MAX
	Blanc d'œuf	12 pièces	3 minutes	5 – MAX
	Farine	1300 g	1 minute	MIN – 3
	Eau	750 g		
 	Farine	100 g	5 minutes	MIN – 4
	Sucre en poudre	100 g		
	Margarine	100 g		
	Œuf	2 pièces		

Permettre à l'appareil de refroidir entre deux cycles consécutifs.

11. Une fois le processus terminé, placez le sélecteur de vitesse en position OFF (Arrêt). Puis débranchez l'appareil.
12. Appuyez sur le bouton de déverrouillage de la tête pour relever la tête multifonctionnelle.
13. Le mélange peut être retiré du bol à l'aide d'une spatule (non fournie).

NETTOYAGE ET ENTRETIEN

Attention: Éteignez et débranchez toujours l'appareil avant de le nettoyer.

Assurez-vous que l'appareil a complètement refroidi avant de le nettoyer.

Démontez toutes les pièces.

Lavez ces pièces dans de l'eau chaude savonneuse avec un chiffon doux ou une éponge.

Rincez-les soigneusement.

Nettoyez les surfaces extérieures de l'appareil avec un chiffon légèrement humide.

N'immergez pas l'appareil dans l'eau.

Les surfaces en contact avec les aliments doivent être nettoyées régulièrement pour éviter la contamination croisée de différents types d'aliments ; l'utilisation d'eau propre et chaude avec un détergent doux est recommandée pour nettoyer les surfaces qui entrent en contact avec les aliments.

Les bonnes pratiques d'hygiène alimentaire doivent toujours être respectées à tout moment pour éviter les risques d'intoxication alimentaire ou de contamination croisée.

Séchez tout l'appareil avec un chiffon sec avant de le remettre en place.

N'utilisez pas des produits de nettoyage chimiques ou abrasifs.

SPÉCIFICATIONS

Caractéristiques nominales : 220-240V~ 50-60Hz

1000 W

MISE AU REBUT



En tant que distributeur responsable, nous accordons une grande importance à la protection de l'environnement. Nous vous encourageons à respecter les procédures correctes de mise au rebut de votre appareil, des piles et des éléments d'emballage. Cela aidera à préserver les ressources naturelles et à garantir qu'il soit recyclé d'une manière respectueuse de la santé et de l'environnement.

Vous devez jeter ce produit et son emballage selon les lois et les règles locales.

Puisque ce produit contient des composants électroniques et parfois des piles, le produit et ses accessoires doivent être jetés séparément des déchets domestiques lorsque le produit est en fin de vie.

Pour plus de renseignements sur les procédures de mise au rebut et de recyclage, contactez les autorités de votre commune.

Apportez l'appareil à un point de collecte local pour qu'il soit recyclé. Certains centres acceptent les produits gratuitement.

Hotline Darty France

Quels que soient votre panne et le lieu d'achat de votre produit en France, avant de vous déplacer en magasin Darty, appelez le 0 978 970 970 (prix d'un appel local) 7j/7 et 24h/24.

Hotline Vanden Borre

Le service après-vente est joignable au +32 2 334 00 00, du lundi au vendredi de 8h à 18h et le samedi de 9h à 18h.

En raison des mises au point et améliorations constamment apportées à nos produits, de petites incohérences peuvent apparaître dans ces instructions. Veuillez nous excuser pour la gêne occasionnée.

ELECTROLUX 23/09/2020





3483 E EKM1000 02 01 0820

Share more of our thinking at www.electrolux.com

electrolux.com/shop



Electrolux Appliances AB
S:t Göransgatan 143
S-105 45 Stockholm
Sweden