

Montre intelligente

Guide d'utilisation

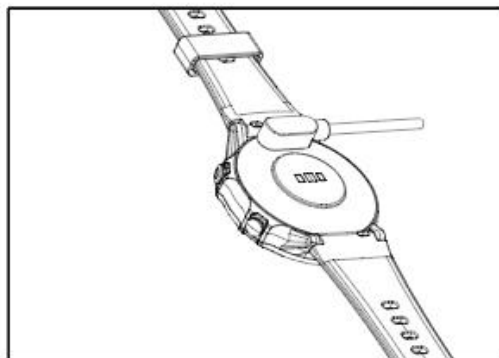
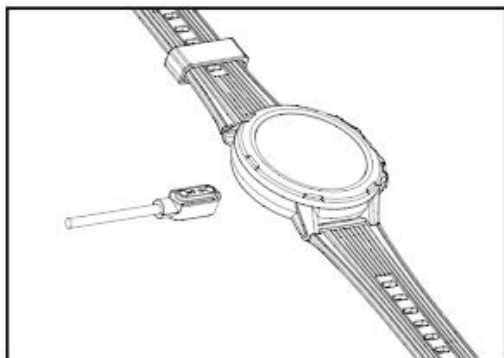


Nous tenons à vous féliciter d'avoir choisi notre produit. Lisez attentivement les instructions avant toute utilisation.

Pour commencer

1. Allumer

Allumage automatique une fois la charge terminée.



Remarque : La montre doit être chargée et allumée avant la première utilisation. Utilisez l'adaptateur secteur d'origine pour charger la montre.

2. Téléchargez et installez l'application Denver SW-350

Téléchargez l'application «Denver SW-350» à partir de App Store ou Google Play et l'installer sur votre smartphone.

Remarque : Voici la configuration système requise :



iOS 9.0 ou versions ultérieures

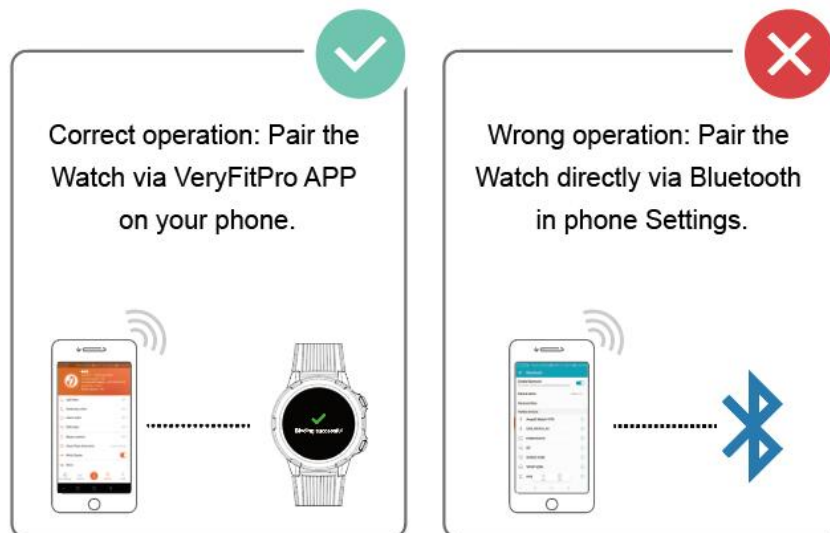


Android 4.4 ou versions ultérieures



Bluetooth 4.2

3. Connexion correcte au smartphone.

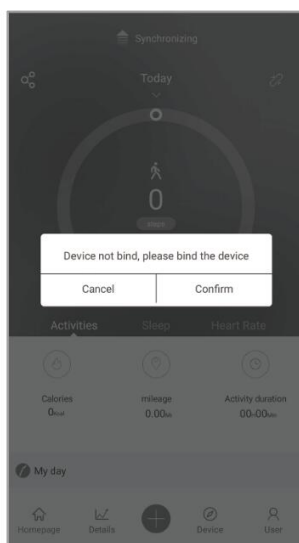


Connexion correcte : Couplez la montre via l'application VeryFitPro avec votre téléphone

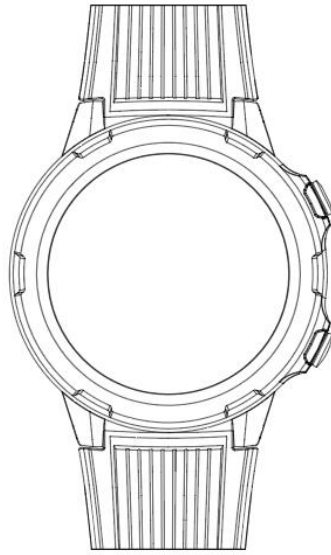
Connexion incorrecte : Couplage de la montre via Bluetooth dans les paramètres du téléphone

4. Couplage de la montre

Faites glisser l'écran d'accueil de l'application pour afficher la demande de couplage. Sélectionnez le modèle du produit et appuyez sur «Confirmer le couplage» pour terminer le couplage.



Mode d'emploi



1. Activer les exercices



Accédez à l'interface Sports, faites glisser le curseur vers le haut ou le bas pour sélectionner un exercice et appuyez sur l'icône pour commencer.

2. Commencer les exercices



Lorsqu'un exercice est activé, la montre affiche un compte à rebours. L'exercice commence une fois le compte à rebours terminé

3. Opérations pendant l'exercice



4. **Rappel sur la fréquence cardiaque pendant l'exercice**

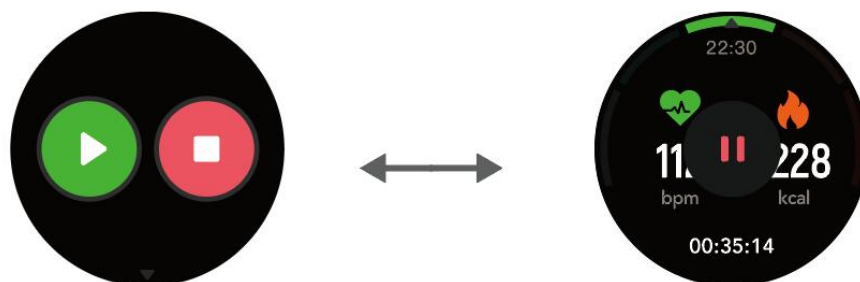
Pendant l'exercice, la montre détecte en permanence la fréquence cardiaque. Si la fréquence cardiaque actuelle dépasse la fréquence cardiaque maximale, la montre vous rappelle de réduire l'intensité de l'exercice ou de l'arrêter au moyen de vibrations et d'alarmes. Définissez votre rappel de fréquence cardiaque approprié dans l'application mobile via Plus > Zone de fréquence cardiaque > Fréquence cardiaque max. définie par l'utilisateur.

5. **Suspendre ou arrêter un exercice**

Suspendre un exercice

En mode écran déverrouillé, maintenez appuyé le bouton HAUT pour suspendre l'exercice. Appuyez sur l'icône Continuer pour reprendre l'exercice

En mode pause, faites glisser l'écran vers le haut pour afficher les données de l'exercice en cours.



Arrêter un exercice

En mode pause, sélectionnez l'icône arrêter pour arrêter l'exercice

Une fois l'exercice terminé, la montre mémorise les détails de l'exercice.
Afficher les détails de l'exercice dans les enregistrements de l'exercice

Autres fonctions

1. Données sur la santé



Accédez à l'interface Données sur la santé pour afficher les pas, les calories et les distances accumulées lorsque vous avez porté la montre le jour

2. Notifications

Activer le rappel intelligent

Lorsque l'application est utilisée, vous devez activer «Rappel intelligent». Sélectionnez les types de notification souhaités pour l'activation. Cette fonction nécessite la connexion entre la montre et votre smartphone.

Voir les messages

Lorsque vous recevez un message, la montre vibre pour vous en avertir.

Si le message n'a pas été vu immédiatement après sa réception, faites glisser l'écran vers le bas pour l'afficher

Supprimer le message

La montre peut mémoriser les 12 dernières notifications. Au-delà de cette limite, la notification la plus ancienne sera automatiquement écrasée par la plus récente. Lorsque le contenu d'une notification dépasse un écran, sa suite sera affichée sur l'interface de la liste de messages. Faites glisser une boîte de

message vers la gauche pour afficher l'icône Supprimer ; appuyez sur l'icône Supprimer pour supprimer le message.

Faites glisser à partir du haut de la liste des messages et appuyez sur l'icône Effacer pour effacer tous les messages.



3. Fréquence cardiaque



La montre peut détecter de la fréquence cardiaque. Faites glisser vers l'interface de fréquence cardiaque, maintenez appuyé l'écran de l'interface pendant deux secondes, la montre détectera automatiquement votre fréquence cardiaque. Restez immobile pendant la détection afin que la montre puisse produire des données de fréquence cardiaque précises

Remarque : Pour améliorer la précision de la détection de la fréquence cardiaque, portez la montre correctement et maintenez propre la surface en contact avec votre peau.

4. **Météo**



La fonction météo vous permet de suivre le temps qu'il fait dans votre ville. Les données météo sont obtenues via le réseau de téléphonie mobile, de sorte que la connexion entre la montre et le téléphone est nécessaire pour mettre à jour ces données en temps voulu.

5. **Plus de fonctions**

Chronomètre

Vous pouvez mémoriser plusieurs fois le chronomètre.

Minuteur

Vous pouvez définir un compte à rebours. La montre vibre pour vous avertir une fois le compte à rebours terminé.

Alarme

Vous pouvez définir une alarme via l'application mobile.

Lorsque l'heure de l'alarme arrive, la montre vibre pour vous en avertir. La vibration dure 20 secondes si l'alarme n'est pas arrêtée. La vibration est relancée après 5 minutes. Utilisez les boutons HAUT/BAS pour suspendre l'alarme qui se déclenche au bout de 5 minutes. Utilisez les boutons HAUT/BAS pour arrêter le rappel d'alarme

Rappel d'appel


Un rappel d'appel peut être défini via l'application mobile. Activez la fonction de rappel d'appel et maintenez la connexion entre la montre et le téléphone. Lorsque vous recevez un appel, la montre vibre pour vous en avertir.


Utilisez les boutons HAUT/BAS pour fermer la fenêtre d'appel. Utilisez les boutons HAUT/BAS pour rejeter l'appel.

6. **Centre de contrôle**

Mode NPD


Faites glisser une fois l'interface de numérotation pour accéder à l'interface

centre de contrôle. Appuyez sur l'icône NPD pour allumer l'icône ().

Mode NPD activé. Appuyez sur l'icône NPD pour atténuer l'icône (). Mode NPD désactivé.


Réglage de la luminosité

Faites glisser une fois l'interface de numérotation pour accéder à l'interface centre de contrôle. Par défaut la luminosité est au niveau 2. Appuyez sur l'icône

de luminosité () pour basculer entre les niveaux de luminosité 1, 2 et 3.

Paramètres système

Faites glisser une fois l'interface de numérotation pour accéder à l'interface

centre de contrôle, puis appuyez sur l'icône Configuration du système () pour accéder à **Paramètres du système**.

Vous pouvez définir les paramètres suivants via **Paramètres du système** :
Paramètres de composition : Appuyez pour accéder à cette fonction et changer l'apparence de la montre.

Maintenez appuyé le bouton Haut : appuyez pour accéder à cette fonction et définir le style d'exercice en appuyant sur le bouton Haut.

Paramètres par défaut : appuyez pour accéder à la procédure de restauration des paramètres par défaut

Informations sur le microprogramme : appuyez pour accéder et afficher les informations sur le microprogramme et l'adresse Bluetooth.

Remarque - Tous les produits sont susceptibles d'être modifiés sans préavis. Ce document est établi sous toute réserve d'erreur et d'omission.

TOUS DROITS RÉSERVÉS, COPYRIGHT DENVER ELECTRONICS A/S

DENVER®

www.denver-electronics.com



Les appareils électriques et électroniques et les batteries contiennent des matériaux, composants et substances qui peuvent nuire à votre santé et à l'environnement si ces déchets ne sont pas traités de façon appropriée.

Les appareils électriques et électroniques, ainsi que les piles, sont marqués du symbole d'une poubelle barrée, comme illustré ci-dessus. Ce symbole indique que les appareils électriques et électroniques et les batteries doivent être collectés et jetés séparément des ordures ménagères.

En tant qu'utilisateur final, il est important que vous jetiez les batteries usagées dans des centres de collecte appropriés. En mettant au rebut les batteries pour être recyclées conformément à la réglementation, vous contribuez à préserver l'environnement.

Des points de collecte existent dans toutes les villes où des appareils électriques et électroniques et des batteries peuvent être déposés sans frais en vue de leur recyclage. Vous pouvez obtenir des informations supplémentaires auprès des autorités locales de la ville.

Par la présente, Inter Sales A/S déclare que l'équipement radioélectrique du type SW-350 est conforme à la directive 2014/53/EU. Le texte intégral de la déclaration de conformité UE est disponible à l'adresse Internet suivante : www.denver-electronics.com, et cliquez sur l'icône de recherche situé en haut de la page. Numéro de modèle : SW-350. Allez à la page du produit, les directives se trouvent dans Téléchargements/ Autres téléchargements.

Plage de fréquence de fonctionnement :

Puissance de sortie maximale :

DENVER ELECTRONICS A/S

Omega 5A, Soeften

DK-8382 Hinnerup

Danemark

www.facebook.com/denverelectronics