

TRES IMPORTANT



**NE PEUT ETRE UTILISE QU'AVEC
L'ADAPTATEUR PRISE FOURNI**



Lire attentivement les instructions contenues dans cette notice, car elles fournissent des indications importantes sur la sécurité d'installation, d'emploi et d'entretien. Pour toute réparation, contacter le service après-vente agréé.

CONSERVER SOIGNEUSEMENT CETTE NOTICE POUR TOUTE UTILISATION ULTERIEURE.

SOMMAIRE

Instructions de sécurité _ _ _ _ _	1-5	Commandes _ _ _ _ _	8-11
Utilisation/Installation _ _ _ _ _	5	Drainage _ _ _ _ _	12-13
Fonctionnalités _ _ _ _ _	6	Entretien _ _ _ _ _	14
Déballage _ _ _ _ _	6-8		

INSTRUCTIONS DE SECURITE

- Enlevez l'emballage et assurez-vous que l'appareil n'est pas endommagé. En cas de doute, ne pas utiliser l'appareil et contactez votre revendeur.
- Ne mettez pas ce climatiseur en service s'il est endommagé ou fait l'effet d'être défectueux.

- N'utiliser le climatiseur que dans les conditions décrites dans ce manuel. Toute autre utilisation est déconseillée et risque d'entraîner un incendie, des blessures ou une électrocution.
- **Cet appareil peut être utilisé par des enfants âgés d'au moins 8 ans et par des personnes ayant des capacités physiques, sensorielles ou mentales réduites ou dénuées d'expérience ou de connaissance, s'ils (si elles) sont correctement surveillé(e)s ou si des instructions relatives à l'utilisation de l'appareil en toute sécurité leur ont été données et si les risques encourus ont été appréhendés. Les enfants ne doivent pas jouer avec l'appareil. Le nettoyage et l'entretien par l'utilisateur ne doivent pas être effectués par des enfants sans surveillance.**
- Pour débrancher de l'alimentation électrique, prendre la prise et la retirer. **NE PAS TIRER SUR LE CORDON.**
- Ne pas introduire des objets de quelle que nature que ce soit dans les grilles pendant que l'appareil est en marche, **CELA OCCASIONNERA DE GRAVES BLESSURES A LA PERSONNE.**
- Le fonctionnement de tout appareil électrique doit faire l'objet d'une surveillance continue en présence d'enfants. Cet appareil n'est pas un jouet.
- Ne pas utiliser l'appareil dans des zones humides, dans des zones où la température excède les 32°C ou dans des zones poussiéreuses. N'utilisez pas cet appareil dans une atmosphère explosive ou corrosive.



- **:** attention, risque de feu. Cet appareil contient un gaz inflammable (R410A).
- **Cet appareil ne doit pas être utilisé ou stocké dans une**

pièce où se trouvent des sources de feu (Ex : foyers ouverts ; appareils à gaz ; chauffages électriques en fonctionnement ; etc)

- Ne pas exposer un bébé ou une personne malade devant l'appareil trop longtemps et sans interruption.
- Assurez-vous que l'endroit où se trouve l'appareil est stable.
- Cet appareil est destiné seulement à un usage ménager. Tout entretien autre que le nettoyage ou l'entretien courant effectué par l'utilisateur doit être fait par un électricien compétent.
- Ne pas utiliser l'appareil à proximité immédiate des baignoires, lavabos, douches, piscines, etc.
- L'Utilisation de cet appareil en volume 0 ,1 ou 2 d'une salle de bains est strictement interdit.
- Ne pas plonger l'appareil dans l'eau.
- **L'appareil doit être utilisé dans une pièce correctement ventilée et dont la surface n'est pas inférieur à 7m².**
- Pour réduire le risque de feu ou de choc électrique, ne démonter pas l'appareil.
- Il n'y a aucune raison d'ouvrir cet appareil pour trouver une quelconque pièce utile car il n'en contient pas.
- Seul le personnel autorisé, détenant un agrément de la part des autorités compétentes autorisant l'intervention sur le circuit de réfrigération, effectuera le travail de réparation.
- **NE BLOQUEZ PAS LA VENTILATION !** Veillez à ce que la ventilation d'entrée et de sortie ne soit pas bloquée, et ce, en aucune circonstance.
- Utilisez cet appareil sur une surface horizontale afin d'éviter toute fuite d'eau.
- Pour usage intérieur seulement. En mode refroidissement la

plage de température ambiante de fonctionnement est 20°C ~ 32°C.

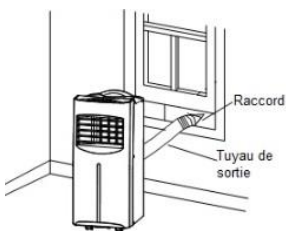
- Nettoyez régulièrement le filtre à air afin que le refroidissement soit le plus efficace.
- Lorsque l'appareil est éteint, veuillez patienter pendant au moins 3 à 5 minutes avant de le redémarrer. Cela empêchera d'endommager le compresseur.
- Avant de connecter l'appareil, s'assurer que les données de la plaque signalétique (autocollant gris placé sur l'appareil) correspondent à celles de votre réseau domestique électrique.
- **L'appareil doit être installé correctement suivant les règles de l'art et les règles de raccordement électriques nationales.**
- Pour que le compresseur soit opérationnel, l'appareil doit être alimenté par une source d'au moins 16 ampères. Afin d'éviter toute disjonction intempestive au tableau d'alimentation électrique, n'utilisez pas de rallonge avec cet appareil.
- Cet appareil est utilisé pour le refroidissement, la ventilation et la déshumidification intérieure.
- **Si le câble d'alimentation est endommagé, il doit être remplacé par le fabricant, son service après vente ou des personnes de qualification similaire afin d'éviter un danger.**
- Les piles doivent être retirées de la télécommande avant qu'elle ne soit mise au rebut et qu'elle soit éliminée de façon sûre.
- L'appareil est prévu pour une utilisation domestique et pour une surface limitée. Cet appareil n'est pas prévu pour une utilisation professionnelle. Ne l'utilisez pas en plein air. Protégez-le de la chaleur, des rayons directs du soleil, de l'humidité (ne le plongez en aucun cas dans l'eau) et des objets tranchants. N'utilisez pas cet appareil avec des mains humides.

- Ne réparez pas l'appareil vous-même. Contactez un technicien qualifié et agréé.
- Ne pas percer ou brûler. **ATTENTION : le gaz contenu dans cet appareil n'a pas d'odeur.**
- N'utilisez que les accessoires d'origine.
- Par mesure de sécurité vis-à-vis des enfants, ne laissez pas les emballages (sac en plastique, carton, polystyrène) à leur portée (risque d'étouffement).

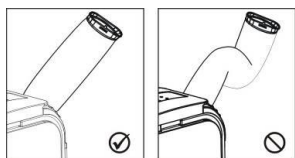
INSTALLATION

ATTENTION ! Veuillez à respecter les étapes suivantes pour que le refroidissement soit efficace :

1) Le tuyau de sortie doit être maintenu de façon parallèle et ne doit pas être courbé ou dirigé vers le bas: l'air doit pouvoir circuler librement dans le tuyau.



(fig.2)

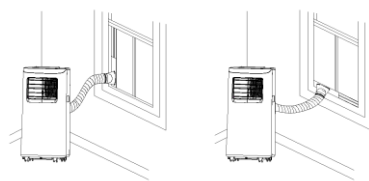


(fig.3)

2) N'étendez pas le tuyau de sortie sur une longueur de plus de 400 mm. Même si le tuyau fourni est extensible, ne pas chercher à l'allonger. Ne pas le remplacer par un tuyau plus long: la longueur entre l'appareil et la bouche d'extraction doit être la plus courte possible.

3) Cet appareil convient pour une surface d'environ 18 m².

4) Assurez-vous que l'adaptateur du tuyau de sortie d'air chaud soit correctement disposé en fonction de votre type de fenêtre. Ne vrillez pas le tuyau excessivement.



FONCTIONNALITES

Votre climatiseur a été conçu et fabriqué en respectant les normes d'ingénierie moderne les plus rigoureuses.

Ses nombreuses fonctionnalités comprennent une télécommande qui vous permettra de contrôler toutes les fonctions en toute simplicité, mais aussi :

- **Un déplacement aisé de pièce en pièce grâce à des roulettes.**
- **Aucune installation requise : branchez tout simplement l'appareil à n'importe quelle prise électrique de la maison et évacuez l'air chaud à l'aide du tuyau de sortie prévu.**
- **Une conception de système de réfrigération permettant de refroidir**

l'air instantanément en cas de besoin.

- **Un cycle de déshumidification de l'air filtré afin d'améliorer les conditions de respiration grâce à un puissant processus de déshumidification.**

- **Si la fonction télécommande n'est pas utilisée, votre panneau de commande électronique à accès direct permet de facilement identifier l'opération souhaitée.**

- **Une minuterie programmable de 24 heures pouvant être utilisée avec les paramètres de climatisation ou de déshumidification d'air.**

INSTRUCTIONS RELATIVES AU DEBALLAGE

1. Placez l'appareil en position droite avant le déballage.

2. Coupez les bandes d'emballage précautionneusement (attention ne pas introduire de lames à l'intérieur du carton).

3. Saisissez les poignées de transport et retirez l'appareil de son emballage avec précaution.

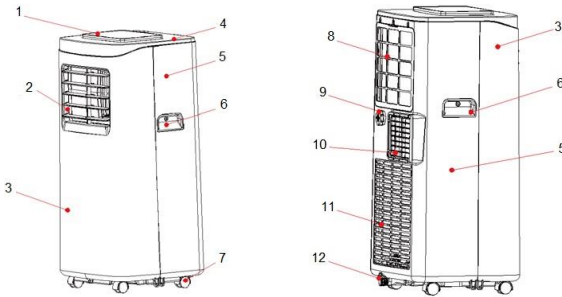
4. Vérifiez le contenu de l'emballage et l'état de l'appareil. Si celui-ci est endommagé ou si une pièce est manquante: ne pas utiliser, contacter le revendeur.

5. Installez le tuyau de sortie (évacuation air chaud) sur l'appareil avant de le mettre en marche.

CONTENU DE L'EMBALLAGE

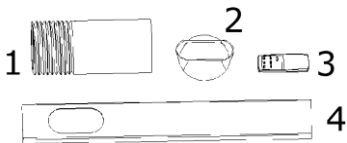
- 1 x Climatiseur mobile monobloc
- 1 x Télécommande (piles non incluses – 2 x 1,5 VOLTS AAA (CR03) requises)
- 1 x tuyau de sortie
- 2 x raccords pour tuyau de sortie (déjà assemblés selon modèle)
- 1 x manuel d'installation et d'utilisation

DESCRIPTION



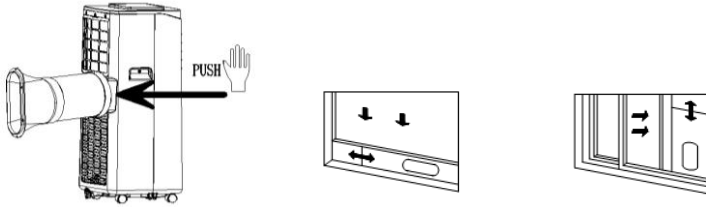
- | | |
|--|------------------------------------|
| 1. Panneau de commande | 7. Roulettes |
| 2. Sortie d'air / Ailettes orientables | 8. Filtre supérieur |
| 3. Façade avant | 9. Orifice drainage permanent |
| 4. Partie supérieure | 10. Orifice évacuation d'air chaud |
| 5. Partie latérale | 11. Filtre inférieur |
| 6. Poignée de transport | 12. Orifice drainage manuel |

ACCESSOIRES



- | | |
|--|---|
| 1. Tuyau de sortie | 3. Télécommande |
| 2. Raccord de sortie fenêtre
(déjà assemblé selon modèle) | 4. Adaptateur pour fenêtre (Pour Fenêtre
coulissante uniquement) |

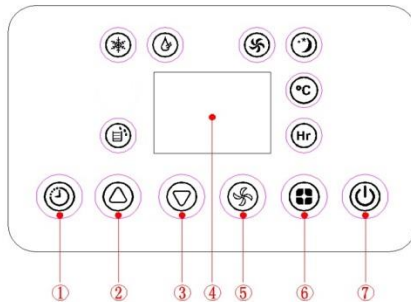
INSTALLATION DU TUYAU DE SORTIE



- i. Emboîter le tuyau de sortie (1) sur l'orifice d'évacuation d'air chaud.
- ii. S'il n'est pas déjà assemblé, emboîter le raccord (2) sur le tuyau de sortie.
- iii. Insérer le raccord (2) dans l'adaptateur (4).
- iv. Installer l'adaptateur (4) dans le rail de


vosre fenêtre coulissante. Lorsque la fenêtre est refermée, elle doit être la plus étanche possible. Si nécessaire, des obturateurs doivent être ajoutés afin d'éviter des déperditions d'énergie (consulter le revendeur si nécessaire)

PANNEAU DE COMMANDE ET CONTROLE A DISTANCE / DESCRIPTION DES FONCTIONS



1. Bouton minuterie
2. Bouton "augmenter"
3. Bouton "diminuer"
4. Ecran LCD
5. Sélection vitesse de ventilation
6. Bouton mode
7. Bouton mise en marche / veille

1. BOUTON DE MISE EN MARCHÉ / VEILLE

Appuyez sur le bouton (7)  pour mettre l'appareil en marche ou en veille.

NOTE:

A la mise sous tension, l'appareil émet un bip et passe automatiquement en mode veille.


2. BOUTON MODE

Après mise en marche de l'appareil, appuyez sur ce bouton pour sélectionner successivement le mode refroidissement, le mode ventilation ou le mode déshumidification.

2.1 Mode refroidissement

- presser le bouton "6" jusqu'à ce que le voyant correspondant au mode refroidissement s'allume.

- presser les boutons "2" ou "3" pour ajuster la température souhaitée.


- presser le bouton  pour ajuster la vitesse de ventilation souhaitée (faible ou élevée).

2.2 Mode ventilation


- presser le bouton "6" jusqu'à ce que le voyant correspondant au mode ventilation s'allume.

3. Mode SOMMEIL ()

Ce mode est accessible seulement à partir de la télécommande.

Après mise sous tension, appuyez sur le bouton  de la télécommande pour sélectionner ou désactiver le mode "sommeil" :

- En mode refroidissement : la température augmente de 1°C après 1 heure de fonctionnement en mode sommeil, puis de 1°C supplémentaire après 2 heures. Puis

- presser le bouton  pour ajuster la vitesse de ventilation souhaitée (faible ou élevée).

NOTA:

- la température ne peut pas être sélectionnée
- sous certaines conditions, la sécurité antigivrage peut empêcher de sélectionner la vitesse souhaitée.

2.2 Mode déshumidification

- presser le bouton "6" jusqu'à ce que le voyant correspondant au mode déshumidification s'allume.

NOTA:

- la température ne peut pas être sélectionnée
- seule la vitesse faible est disponible: elle est automatiquement sélectionnée.

elle est maintenue à ce paramètre.

NOTA:

- En mode déshumidification et ventilation le mode sommeil ne peut pas être sectionné.
- En mode sommeil la vitesse du ventilateur est maintenue à la vitesse faible.
- En cas d'alarme "réservoir plein", l'appareil se met automatiquement en veille et le mode sommeil est désactivé

4. BOUTONS DE REGLAGE DE LA TEMPERATURE

En mode refroidissement:

- le bouton ▲ permet d'augmenter la température programmée de 1°C à chaque pression, jusqu'à 31°C maximum.

- le bouton ▼ permet de diminuer la

température programmée de 1°C à chaque pression, jusqu'à 16°C minimum.

NOTA: lorsque l'appareil est en marche la température sélectionnée s'affiche sur l'écran LCD.

5. ECRAN LCD

Indique la température ou le temps sélectionné, ou **FA** en mode ventilateur, ou **dh** en mode déshumidification.

NOTA: Après avoir sélectionné le temps de la minuterie, l'écran revient automatiquement à la température sélectionnée.

6. VITESSE (🌀)

Appuyez sur ce bouton successivement pour sélectionner la vitesse faible ou élevée du ventilateur.

Remarque : En mode déshumidification, le réglage de la vitesse du ventilateur ne peut pas être modifié car l'appareil dispose d'une vitesse faible préprogrammée.

7. MINUTERIE (🕒)

Bouton de mise en marche/arrêt de la minuterie programmable.

Note: le temps pouvant être programmée est de 1h à 24h.

MINUTERIE DE MISE EN MARCHE : la minuterie de mise en marche sert à mettre l'appareil en fonction après la fin de la durée programmée.


1. En mode veille appuyez sur le bouton « 🕒 » (Minuterie) pour déterminer la durée requise. Le voyant **Hr** s'allume et

l'écran affiche 1 h.


2. Appuyer successivement plusieurs fois sur les boutons "2" ▲ ou "3" ▼, pour afficher le temps souhaité.

3. Sans action sur le bouton « 🕒 » pendant quelques secondes, l'affichage du temps disparaît et est remplacé par l'affichage de la température sélectionnée. La minuterie est alors activée.

4. Au terme de l'heure définie, l'appareil s'allume automatiquement.


5. Appuyez sur le bouton «  » avant l'échéance pour annuler la minuterie: le voyant "Hr" s'éteint, signalant que la fonction minuterie est annulée.

MINUTERIE D'ARRÊT : la minuterie d'arrêt sert à mettre l'appareil en veille après la fin de la durée programmée.

1. Pendant le fonctionnement du climatiseur, appuyez sur le bouton «  » (Minuterie) pour déterminer la durée requise de fonctionnement. Le voyant Hr s'allume et l'écran affiche 1 h.


2. Appuyer successivement plusieurs fois sur les boutons "2" ▲ ou "3" ▼, pour

afficher le temps souhaitée.

3. Sans action sur le bouton «  » pendant quelques secondes, l'affichage du temps disparaît et est remplacé par l'affichage de la température sélectionnée.

La minuterie est alors activée.

4. Au terme de l'heure définie, l'appareil s'éteint automatiquement.

5. Appuyez 2 fois sur le bouton «  » avant l'échéance pour annuler la minuterie.

Au premier appui, le voyant Hr clignote. Au deuxième appui, la fonction minuterie est annulé

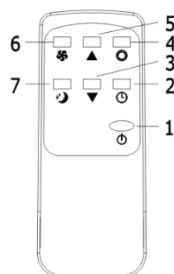
8. OSCILLATION (SWING)

La fonction oscillation automatique est une option : **votre appareil n'est pas muni de cette fonction.** En revanche, le flux d'air peut être orienté en inclinant manuellement les ailettes de sortie d'air.

TELECOMMANDE

1. Bouton de mise en marche/veille
2. Bouton minuterie
3. Diminuer
4. Sélection MODE
5. Augmenter

6. Bouton ventilation (faible ou élevée)
7. Bouton mode sommeil (nuit)



9. ALARME ET SECURITE

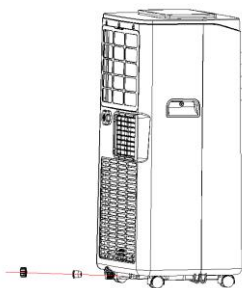
Réservoir plein

Cet appareil est équipé d'un dispositif d'évaporation automatique. Ce dispositif permet de refroidir le condenseur en améliorant ainsi la capacité de refroidissement, mais cela permet aussi de réduire la consommation électrique.

Lorsque le réservoir d'eau interne est rempli, le voyant "réservoir plein" situé au-dessus du bouton ▲ clignote sur le panneau de commande et un signal sonore se fait alors entendre ; le compresseur s'arrête et aucune commande n'est permise jusqu'à ce que l'appareil soit remis en condition normale de fonctionnement. Pour reprendre l'utilisation : débranchez l'appareil et suivre les instructions du paragraphe DRAINAGE ci-après.

10. DRAINAGE

Drainage manuel



Protection contre le gel

En mode refroidissement, si la température du tuyau d'évacuation est trop basse (environ 0°C), l'appareil arrêtera de fonctionner et se commutera automatiquement en mode protection.

Dès que la température du tuyau d'évacuation atteindra un niveau normal (environ 10°C), l'appareil fonctionnera à nouveau normalement.

Fonction dégivrage

L'appareil est équipé d'un dispositif de dégivrage automatique.

Sécurité compresseur

Pour augmenter la durée de vie du compresseur, lors d'un démarrage ou d'un redémarrage, un délai de 3 minutes est nécessaire avant que le compresseur ne démarre.

1) Mettre l'appareil sur arrêt, puis le débrancher de la prise murale.

Note: si vous devez déplacer l'appareil, prenez toutes les précautions nécessaires pour ne pas faire déborder le réservoir.

2) Disposer un récipient pour la

récupération de l'eau, sous l'orifice de drainage manuel se trouvant à l'arrière de l'appareil.

3) Dévisser le capuchon de l'orifice de drainage manuel et retirer le bouchon: l'eau s'écoulera automatiquement.

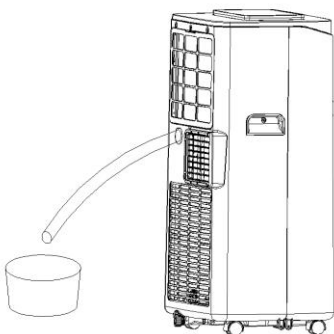
Notes:

- Assurez-vous que le bouchon et le capuchon soient propres avant de les remettre en place.

- Pendant l'opération de drainage, l'appareil peut être légèrement incliné pour faciliter l'évacuation de l'eau.

Drainage automatique (option)

En mode refroidissement et en mode déshumidification, il est possible de mettre en place un tuyau d'évacuation (non fourni) pour que l'eau soit évacuée de façon continue.



- Si le récipient que vous avez choisi est trop petit, stoppez le drainage avant que votre récipient ne soit plein (remettre le bouchon en place), videz le récipient et recommencez l'opération.

4) Quand le réservoir est vide, remettre le bouchon en place et revisser à la main le capuchon.

Note: pour éviter tout risque de coulure sur le sol, ne remettre l'appareil en marche que lorsque le bouchon et le capuchon ont été réinstallés.

1) Munissez-vous d'un tuyau adapté. Il doit pouvoir se raccorder sur l'orifice de drainage permanent se trouvant au milieu de la façade arrière de l'appareil.

2) Dévisser le capuchon de l'orifice de drainage permanent et retirer le bouchon.

3) Connecter le tuyau (non fourni) sur l'orifice et raccorder l'autre extrémité sur une évacuation pour eaux usées. Assurez-vous que le tuyau ait une légère inclinaison vers le bas et qu'il ne soit pas pincé.

ENTRETIEN

VEUILLEZ DEBRANCHER LE CORDON D'ALIMENTATION AVANT LE NETTOYAGE

Utilisez un aspirateur muni d'une brosse souple pour retirer les particules de poussière.

Nettoyez le corps de l'appareil avec un chiffon doux légèrement humidifié et

ensuite, séchez-le.

Prenez garde à ce que de l'eau ou un autre liquide n'entre pas en contact avec toute partie électrique pendant le nettoyage.

Ne pas utiliser de DILUANT, d'ALCOOL ou D'AUTRES PRODUITS CHIMIQUES.

FILTRE A AIR

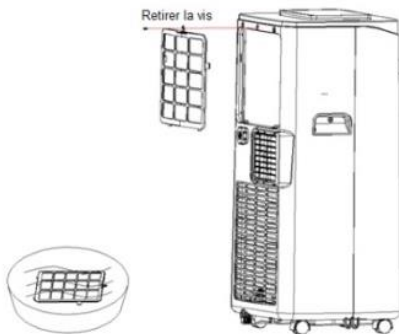
Nettoyer le filtre à air toutes les 2 semaines. Si le filtre est sale, l'efficacité du climatiseur sera réduite.

Nettoyage du filtre

Retirer le bloc support du filtre à air en le saisissant avec les deux mains et en le tirant vers l'extérieur. Ensuite,

dévisser la vis de fixation du filtre (voir dessin) et le retirer afin de le nettoyer.

Pour le nettoyage, utiliser de l'eau chaude (environ 40°C) avec un peu de détergent neutre. Rincer et sécher le filtre avant le remontage. **Ne jamais utiliser l'appareil sans son filtre.**



INFORMATION POUR L'ÉLIMINATION CORRECTE DU PRODUIT CONFORMÉMENT À LA DIRECTIVE EUROPÉENNE 2012/19/UE

À la fin de sa vie utile, cet appareil ne doit pas être jeté avec les déchets ménagers. Nous rappelons le rôle important du consommateur dans la contribution à la réutilisation, au recyclage et aux autres formes de récupération de ce type de déchets.

L'appareil doit être déposé dans les centres de tri sélectif municipaux ou chez les revendeurs où il sera repris gratuitement au moment de l'achat d'un nouvel appareil de type équivalent.

Le tri sélectif et la mise au rebut adéquate d'un appareil électrique et électronique permet de préserver l'environnement ainsi que la santé, et permet de récupérer et de recycler les matériaux qui le composent, avec pour résultat d'importantes économies d'énergie et de ressources.

Le symbole de la poubelle barrée apposé sur l'appareil rappelle que ce dernier doit faire l'objet d'un tri sélectif lors de sa mise au rebut.

GARANTIE

Cet appareil est garanti 2 ans, pièces et mains d'œuvre.

La garantie ne couvre pas les dégâts occasionnés par : mauvaises utilisations, détérioration par choc, chute ou phénomène atmosphérique.

En cas d'anomalie de fonctionnement, l'ensemble (emballage, produit, accessoires) doit être retourné par l'utilisateur (En port payé si envoi par la poste. Les colis en port dû ne seront pas acceptés.) point de vente qui a procédé à la vente, accompagné de la photocopie de la preuve d'achat datée et portant le cachet du vendeur.