

Draadloze stereoheadset  
WI-C100

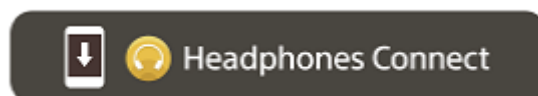


Model: YY2957

### Snelstartgids

 Brandwonden of storingen door nat worden voorkomen

#### De app downloaden en de headset configureren



#### Aan de slag



**1**

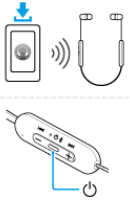
#### De headset opzetten



Draag het headsettoorstuk met de **L**-markering (links) in uw linkeroor en het headsettoorstuk met de **R**-markering (rechts) in uw rechteroor.

2

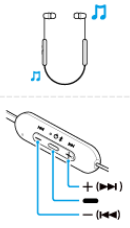
### De headset inschakelen



Houd de knop ongeveer 2 seconden ingedrukt tot de indicator (blauw) begint te knipperen. De headset wordt ingeschakeld. Volg de instructies in de gedownloade app "Sony | Headphones Connect".

3

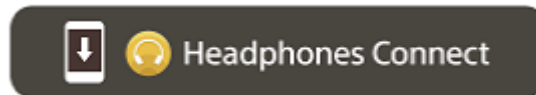
### Bedienen via de headset



U kunt het audioapparaat bedienen.

- Eenmaal drukken: afspelen/pauzeren
- + (▶▶) Eenmaal drukken: het volume verhogen
- + (▶▶) Ingedrukt houden: naar het begin van het volgende nummer gaan
- (◀◀) Eenmaal drukken: het volume verlagen
- (◀◀) Ingedrukt houden: naar het begin van het vorige nummer gaan (of het huidige nummer tijdens het afspelen)

## Alle functies en verbeterde prestaties gebruiken



Werk de software van de headset en de app "Sony | Headphones Connect" bij naar de nieuwste versie. Raadpleeg de volgende website voor meer informatie:

<https://www.sony.net/elesupport/>

## Verwante informatie

[Handmatig een BLUETOOTH®-verbinding instellen](#)

[De headset opladen](#)

### Aan de slag

[Wat kunt u doen met de Bluetooth-functie?](#)

[Over gesproken berichten](#)

### Bijgeleverde accessoires

[De inhoud van de verpakking controleren](#)

[De oordoptopjes vervangen](#)

### Onderdelen en bedieningselementen

[Positie en functie van onderdelen](#)

[Over de indicator](#)

[De headset opzetten](#)

## Voeding/opladen

- [De headset opladen](#)

- [Beschikbare werkingstijd](#)

- [Het resterende batterijniveau controleren](#)

- [De headset inschakelen](#)

- [De headset uitschakelen](#)

## Verbindingen maken

### [Hoe kunt u draadloos verbinding maken met Bluetooth-apparaten?](#)

#### Eenvoudige installatie met app

- [Verbinding maken met behulp van de app "Sony | Headphones Connect"](#)

#### Android-smartphone

- [Koppelen en verbinden met een Android-smartphone](#)

- [Verbinden met een gekoppelde Android-smartphone](#)

#### iPhone (iOS-apparaten)

- [Koppelen en verbinden met een iPhone](#)

- [Verbinden met een gekoppelde iPhone](#)

#### Computers

- [Koppelen en verbinden met een computer \(Windows® 10\)](#)

- [Koppelen en verbinden met een computer \(Windows 8.1\)](#)

- [Koppelen en verbinden met een computer \(Mac\)](#)

- [Verbinden met een gekoppelde computer \(Windows 10\)](#)

- [Verbinden met een gekoppelde computer \(Windows 8.1\)](#)

- [Verbinden met een gekoppelde computer \(Mac\)](#)

#### Andere Bluetooth-apparaten

- [Koppelen en verbinden met een Bluetooth-apparaat](#)

- [Verbinden met een gekoppeld Bluetooth-apparaat](#)

## Muziek beluisteren

### Naar muziek luisteren via een Bluetooth-verbinding

- [Luisteren naar muziek op een apparaat via een Bluetooth-verbinding](#)

[Het audioapparaat bedienen \(Bluetooth-verbinding\)](#)

---

[De Bluetooth-verbinding verbreken \(na gebruik\)](#)

---

[Over 360 Reality Audio](#)

---

## Geluidskwaliteitmodus

[Over de geluidskwaliteitmodus](#)

---

[Ondersteunde codecs](#)

---

[Over de DSEE-functie](#)

---

## Telefoongesprekken voeren

[Een gesprek aannemen](#)

---

[Een gesprek voeren](#)

---

[Functies voor een telefoonoproep](#)

---

[Een videogesprek voeren op uw computer](#)

---

[De Bluetooth-verbinding verbreken \(na gebruik\)](#)

---

## De functie voor gesproken hulp gebruiken

[De functie voor gesproken hulp gebruiken \(Google app\)](#)

---

[De functie voor gesproken hulp gebruiken \(Siri\)](#)

---

## De apps gebruiken

[Wat u met de app "Sony | Headphones Connect" kunt doen](#)

---

[De app "Sony | Headphones Connect" installeren](#)

---

[Ondersteuningsinformatie openen via de app "Sony | Headphones Connect"](#)

---

[De software up-to-date houden \(voor een comfortabel gebruik van de headset\)](#)

---

## Belangrijke informatie

[Voorzorgsmaatregelen](#)

---

[Brandwonden of storingen door nat worden voorkomen](#)

---

[Als de headset nat wordt](#)

---

[Licenties](#)

---

[Handelsmerken](#)

---

[Websites voor klantenondersteuning](#)

---

## Problemen oplossen

### [Wat kan ik doen om een probleem op te lossen?](#)

#### Voeding/opladen

- [Het is niet mogelijk de headset in te schakelen.](#)
- [Het opladen lukt niet.](#)
- [De oplaadtijd is te lang.](#)
- [De beschikbare bedieningstijd is kort \(de batterij is snel leeg\).](#)

#### Geluid

- [Geen geluid](#)
- [Laag geluidsniveau](#)
- [Lage geluidskwaliteit, of er zijn abnormale geluiden of ruis hoorbaar.](#)
- [Het geluid hapert vaak.](#)

#### Bluetooth-verbinding

- [Het koppelen lukt niet.](#)
- [Kan geen verbinding maken via Bluetooth.](#)
- [De headset werkt niet goed.](#)
- [U kunt de andere persoon niet horen tijdens een telefoongesprek / de stem van bellers is erg stil of uw stem bereikt de andere persoon niet tijdens een gesprek / de andere persoon hoort uw stem erg stil.](#)

#### Overige

- [De oordoptopjes zijn beschadigd of verloren geraakt.](#)
- [U krijgt oorpijn.](#)

#### De headset resetten of initialiseren

- [De headset resetten](#)
- [De headset initialiseren om de fabrieksinstellingen te herstellen](#)

#### Specificaties

[Technische gegevens](#)

Draadloze stereoheadset  
WI-C100

## Wat kunt u doen met de Bluetooth-functie?

---

De headset gebruikt draadloze Bluetooth-technologie, waarmee u het volgende kunt doen.

### Muziek beluisteren

U kunt draadloos muziek beluisteren via een smartphone, muziekspeler enz.



### Telefoongesprekken voeren

U kunt handenvrij telefoongesprekken voeren of aannemen terwijl uw smartphone of mobiele telefoon in uw tas of zak zit.



Draadloze stereoheadset

WI-C100

## Over gesproken berichten

---

Wanneer de fabrieksinstellingen geconfigureerd zijn, hoort u in de volgende gevallen gesproken berichten in het Engels via de headset. Meer informatie over de gesproken berichten vindt u tussen de haakjes.

U kunt de taal van de gesproken berichten wijzigen en de gesproken berichten inschakelen/uitschakelen in de app "Sony | Headphones Connect". Raadpleeg de helpgids van de app "Sony | Headphones Connect" voor meer informatie.

[https://rd1.sony.net/help/mdr/hpc/h\\_zz/](https://rd1.sony.net/help/mdr/hpc/h_zz/)

- Wanneer de headset ingeschakeld wordt: "Power on" (inschakelen)
- Wanneer de headset uitgeschakeld wordt: "Power off" (uitschakelen)
- Bij het activeren van de koppelingsmodus: "Bluetooth pairing" (Bluetooth-koppeling)
- Bij het maken van een Bluetooth-verbinding: "Bluetooth connected" (Bluetooth verbonden)
- Bij het verbreken van een Bluetooth-verbinding: "Bluetooth disconnected" (Bluetooth-verbinding verbroken)
- Bij het controleren van het resterende batterijniveau: "Battery about XX %" (batterij ongeveer XX%) (De waarde "XX" toont een benaderend resterend niveau. Gebruik deze waarde als een ruwe schatting.) / "Battery fully charged" (batterij volledig opgeladen)
- Wanneer de batterij bijna leeg is: "Low battery, please recharge headset" (batterij bijna leeg; laad de headset op)
- Wanneer de headset automatisch uitgeschakeld wordt omdat de batterij bijna leeg is: "Please recharge headset. Power off" (laad de headset op; uitschakelen)

### Opmerking

- Het duurt ongeveer 4 minuten om de taal van de gesproken berichten te wijzigen.
- Als u geen gesproken berichten meer te horen krijgt na het wijzigen van de taal ervan of updaten van de software, schakel de headset dan uit en weer in.

## De inhoud van de verpakking controleren

Controleer na het openen van de verpakking of alle items op de lijst bijgeleverd zijn. Als er items ontbreken, neemt u contact op met uw leverancier.

Cijfers tussen ( ) wijzen op het aantal stuks van het item.

Draadloze stereoheadset

Hybride oordoptopjes uit siliconenrubber (SS/M/LL, telkens 2)

- Bij aankoop zijn oordoptopjes met formaat M bevestigd aan het linker en rechter oorstuk van de headset.
- Afhankelijk van de kleur van de headset is een set van het volgende type oordoptopjes bijgeleverd.
  - U kunt het formaat van de oordoptopjes afleiden uit het aantal stippellijnen aan de onderkant ervan.



**Maat SS:** 1 lijn  
**Maat M:** 3 lijnen  
**Maat LL:** 5 lijnen

- U kunt het formaat van de oordoptopjes afleiden uit de kleur van de binnenkant ervan.



**Maat SS:** rood  
**Maat M:** groen  
**Maat LL:** paars

### Opmerking

- De oordoptopjes zijn verbruiksartikelen. Als de oordoptopjes beschadigd zijn en vervangen moeten worden, neemt u contact op met de dichtstbijzijnde Sony-verdeler.



## De oordoptopjes vervangen

Bij aankoop zijn oordoptopjes met formaat M bevestigd aan het linker en rechter oorstuk van de headset.  
Als de oordoptopjes niet goed in uw gehoorgangen passen of als u de headset niet goed in uw oren draagt, is de kwaliteit van het geluid of de oproep mogelijk niet goed.  
Probeer het volgende als dit het geval is.

- Controleer of u de headset goed in uw oren hebt aangebracht. Draag de headset zodat het oordoptopje op een comfortabele manier zo diep mogelijk in uw gehoorgang geplaatst is.

### Hybride oordoptopjes uit siliconenrubber

Afhankelijk van de kleur van de headset is een set van het volgende type oordoptopjes bijgeleverd.

- U kunt het formaat van de oordoptopjes afleiden uit het aantal stippellijnen aan de onderkant ervan.



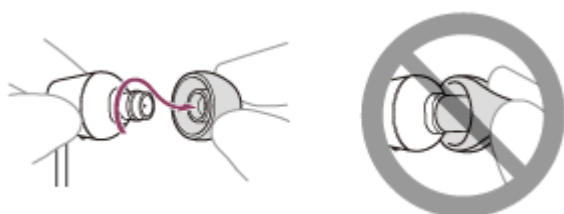
**Maat SS:** 1 lijn  
**Maat M:** 3 lijnen  
**Maat LL:** 5 lijnen

- U kunt het formaat van de oordoptopjes afleiden uit de kleur van de binnenkant ervan.



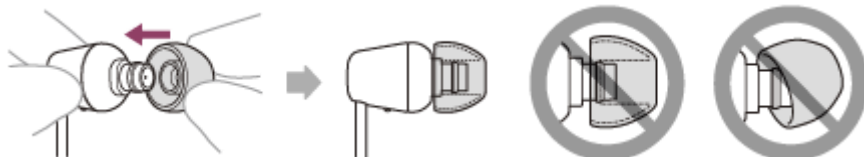
**Maat SS:** rood  
**Maat M:** groen  
**Maat LL:** paars

#### 1 Verwijder het oordoptopje.



Knijp niet in het uiteinde van het oordoptopje wanneer u het verwijdert.

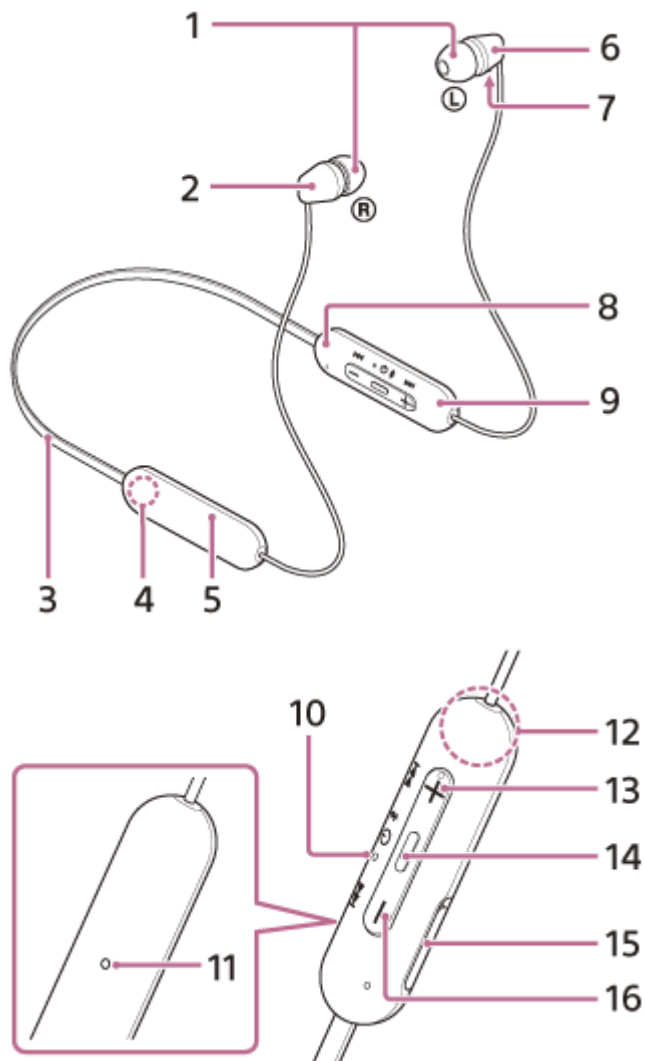
#### 2 Bevestig het oordoptopje.



Zorg ervoor dat het oordoptopje voldoende diep in uw gehoorgang geplaatst is. Bevestig het oordoptopje niet los of schuin.

5-036-718-21(2) Copyright 2022 Sony Corporation


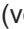
## Positie en functie van onderdelen



1. Oordoptopjes (links, rechts)
2. Rechter oorstuk
3. Nekband
4. ® -markering (rechts)
5. Ingebouwde oplaadbare batterij
6. Linker oorstuk
7. Voelstip  
Er is een voelstip aangebracht op het linker oorstuk.
8. ℒ -markering (links)  
Er is een voelstip aangebracht bij de ℒ -markering (links).
9. Afstandsbedieningsonderdeel
10. Indicator  
Licht oranje op tijdens het opladen.  
Licht oranje of blauw op om de batterij- of communicatiestatus van de headset aan te geven.
11. Microfoon  
Registreert uw stemgeluid wanneer u telefoneert.
12. Ingebouwde antenne  
Een Bluetooth-antenne is ingebouwd in de headset.

**13. Knop +/ ►► (volume +/volgende)**

Er is een voelstip aangebracht op de knop +.

**14. Knop  /  (voeding/afspelen/bellen)**

Bedien deze knop om de headset in/uit te schakelen, muziek af te spelen (of te pauzeren) of te bellen.

**15. USB Type-C®-poort**

Sluit de headset met behulp van een in de handel verkrijgbare USB-netspanningsadapter op een stopcontact of met behulp van een in de handel verkrijgbare USB Type-C-kabel op een computer aan om de headset op te laden.

**16. Knop -/ ◀◀ (volume -/vorige)**

---

---

**Verwant onderwerp**

- [Over de indicator](#)
- [Het resterende batterijniveau controleren](#)

Draadloze stereoheadset  
WI-C100

## Over de indicator

Aan de hand van de indicator kunt u verschillende statussen van de headset controleren.

● : licht blauw op / ● : licht oranje op / -: dooft

### Inschakelen

● - ● (knippert twee keer blauw)

In dit geval, wanneer de resterende batterijlading 20% of lager is (opladen vereist), licht de indicator achtereenvolgens als volgt op.

● - ● - ● (knippert gedurende ongeveer 15 seconden herhaaldelijk traag oranje)

Raadpleeg "[Het resterende batterijniveau controleren](#)" voor meer informatie.

### Uitschakelen

● (licht gedurende ongeveer 2 seconden blauw op)

### Wanneer de batterij bijna leeg is

● - ● - ● (knippert gedurende ongeveer 15 seconden herhaaldelijk traag oranje)

### Opladen

- Tijdens het opladen

● (licht oranje op)

De indicator dooft nadat het opladen is voltooid.

- Abnormale temperatuur

● ● - - ● ● - - (knippert herhaaldelijk twee keer oranje)

- Abnormaal opladen

● - - ● - - (knippert herhaaldelijk traag oranje)

### Bluetooth-functie

- Apparaatregistratiemodus (koppelen)

● ● - - ● ● - - (knippert herhaaldelijk twee keer blauw)

- Niet verbonden

● - - ● - - ● - - (knippert herhaaldelijk blauw met een interval van ongeveer 1 seconde)

- Verbindingsproces voltooid

● ● ● ● ● ● ● ● (knippert gedurende ongeveer 5 seconden herhaaldelijk snel blauw)

- Verbonden

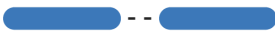
● - - - - - ● - - - - - (knippert herhaaldelijk blauw met een interval van ongeveer 5 seconden)


- Binnenkomende oproep

● ● ● ● ● ● ● ● (knippert herhaaldelijk snel blauw)

De statusaanduidingen voor verbonden of niet verbonden doven automatisch wanneer er een bepaalde tijd verstreken is. Wanneer u een handeling uitvoert, beginnen ze opnieuw voor een bepaalde tijd te knipperen. Wanneer de batterij bijna leeg is, begint de indicator oranje te knipperen.

### Overige

- Software wordt geüpdatet  
 -- (knippert herhaaldelijk traag blauw)

- Initialisatie voltooid  
 (knippert 4 keer blauw)

Raadpleeg "[De headset initialiseren om de fabrieksinstellingen te herstellen](#)" voor meer informatie.

---

### Verwant onderwerp

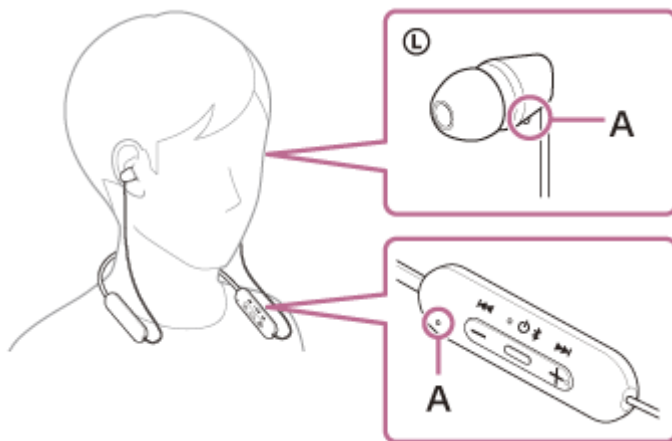
- [Het resterende batterijniveau controleren](#)
- [De headset initialiseren om de fabrieksinstellingen te herstellen](#)

5-036-718-21(2) Copyright 2022 Sony Corporation

## De headset opzetten

### 1 Zet de headset op.

Plaats de nekband rond uw nek met de **L** -markering (links) naar uw linkerzijde en de **R** -markering (rechts) naar uw rechterzijde. Er is een voelstip aangebracht op het oorstuk dat gemarkeerd is met **L** (links). Plaats het linker en rechter oorstuk in uw oren. Beweeg de nekband en het linker en rechter oorstuk omhoog, omlaag, naar links en naar rechts tot ze comfortabel aanvoelen.



A: voelstip

### Zorgen voor een goede geluidskwaliteit, oproepkwaliteit enz.

Als de oordoptopjes niet goed in uw gehoorgangen passen of als u de headset niet goed in uw oren draagt, is de kwaliteit van het geluid of de oproep mogelijk niet goed.

Probeer het volgende als dit het geval is.

- Controleer of u de headset goed in uw oren hebt aangebracht. Draag de headset zodat het oordoptopje op een comfortabele manier zo diep mogelijk in uw gehoorgang geplaatst is.

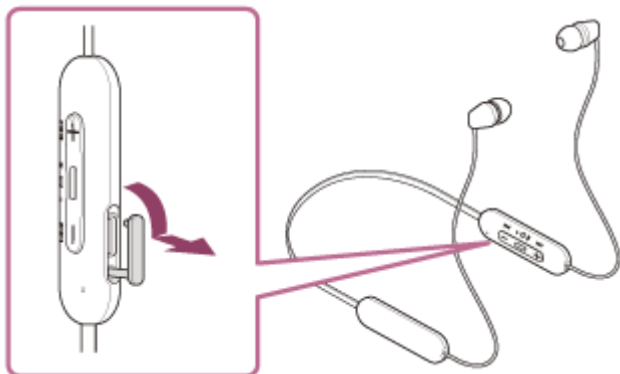
### Verwant onderwerp

- [Wat u met de app "Sony | Headphones Connect" kunt doen](#)

## De headset opladen

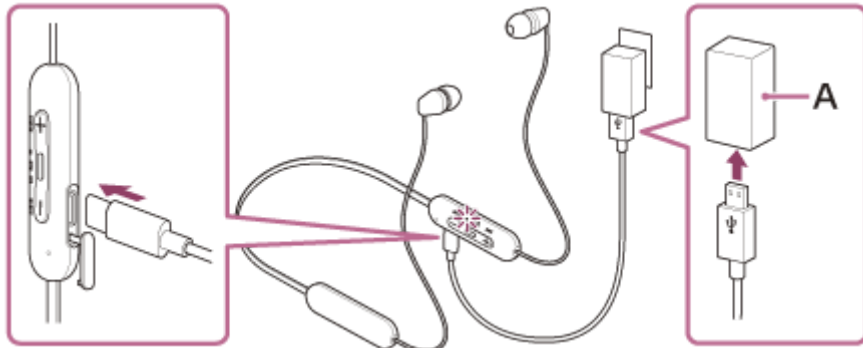
De headset bevat een ingebouwde oplaadbare lithium-ionbatterij. Gebruik een in de handel verkrijgbare USB Type-C-kabel om de headset vóór gebruik op te laden.

### 1 Open het klepje van de USB Type-C-poort.



### 2 Sluit de headset aan op een stopcontact.

Gebruik een in de handel verkrijgbare USB Type-C-kabel en een USB-netspanningsadapter.

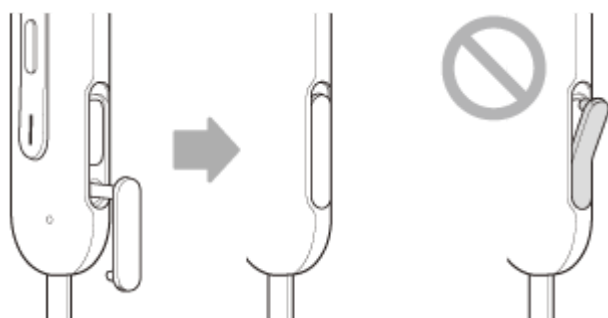


**A:** USB-netspanningsadapter

- De indicator (oranje) op de headset licht op.
- Het opladen is na ongeveer 3 uur (\*) voltooid en de indicator dooft automatisch.

\* Benodigde tijd om de lege batterij volledig op te laden. De oplaadtijd kan verschillen afhankelijk van de gebruiksomstandigheden.

Koppel nadat het laden voltooid is de USB Type-C-kabel los en sluit vervolgens het klepje van de USB Type-C-poort goed om te vermijden dat water of stof in de headset binnendringt.





## Systeemvereisten voor het opladen van de batterij via USB

### USB-netspanningsadapter

Een in de handel verkrijgbare USB-wisselstroomadapter die een uitgangsstroom van 0,5 A (500 mA) of meer kan leveren

### Een in de handel verkrijgbare USB-kabel

USB Type-C-kabel (conform USB-standaarden)

### Pc

Pc met een standaard-USB-poort

- We garanderen niet dat alle computers geschikt zijn.
- Wij kunnen niet garanderen dat op maat gemaakte of zelfbouwcomputers geschikt zijn.

#### Hint

- De headset kan ook worden opgeladen door deze met behulp van een in de handel verkrijgbare USB Type-C-kabel aan te sluiten op een ingeschakelde computer.
- Als het opladen gestart wordt terwijl de headset ingeschakeld is, wordt de headset automatisch uitgeschakeld.

#### Opmerking

- Afhankelijk van het type USB Type-C-kabel lukt het opladen mogelijk niet.
- Afhankelijk van het type USB-netspanningsadapter lukt het opladen mogelijk niet.
- Wanneer de headset aangesloten is op een stopcontact of computer, kunt u handelingen zoals de headset inschakelen, Bluetooth-apparaten registreren of er verbinding mee maken, en muziek afspelen, niet uitvoeren.
- De headset kan niet opgeladen worden als de stand-by- (slaap-) of sluimerstand geactiveerd wordt op de computer. Pas in dat geval de instellingen van de computer aan en begin opnieuw op te laden.
- Als u de headset langere tijd niet gebruikt, kan het aantal gebruiksuren van de oplaadbare batterij afgenomen zijn. Het aantal gebruiksuren zal echter toenemen wanneer u de batterij verschillende keren op- en ontlaaft. Als u de headset langere tijd opbergt, raden we u aan om de batterij elke 6 maanden een keer op te laden om overontlading te vermijden.
- Als u de headset langere tijd niet gebruikt, duurt het opladen van de batterij mogelijk langer.
- Mocht de headset om de volgende redenen een probleem detecteren tijdens het opladen, dan knippert de indicator (oranje). Probeer in dat geval nogmaals op te laden binnen het oplaadtemperatuurbereik. Indien het probleem niet opgelost raakt, neemt u contact op met de dichtstbijzijnde Sony-handelaar.
  - De omgevingstemperatuur ligt buiten het oplaadtemperatuurbereik van 5 °C - 35 °C.
  - Er is een probleem met de oplaadbare batterij.
- Als u de headset lange tijd niet gebruikt, is het mogelijk dat de indicator (oranje) niet onmiddellijk oplicht wanneer de headset begint op te laden. Wacht even tot de indicator oplicht.
- Als het aantal gebruiksuren van de ingebouwde oplaadbare batterij aanzienlijk afneemt, moet u de batterij vervangen. Neem contact op met uw dichtstbijzijnde Sony-verdeler.
- Vermijd blootstelling aan extreme temperatuurschommelingen, direct zonlicht, vocht, zand, stof en elektrische schokken. Laat de headset nooit achter in een geparkeerd voertuig.
- Wanneer u de headset op een computer aansluit, zorg er dan voor dat u deze rechtstreeks met behulp van een USB Type-C-kabel op de computer aansluit. Het opladen wordt niet goed voltooid als de headset verbonden is via een USB-hub.

Draadloze stereoheadset  
WI-C100

## Beschikbare werkingstijd

---

De beschikbare werkingstijden van de headset met een volledig opgeladen batterij zijn als volgt:

### Bluetooth-verbinding

**Afspeeltijd voor muziek (AAC):** max. 25 uur

**Afspeeltijd voor muziek (SBC):** max. 20 uur

- Na 10 minuten opladen kan er gedurende ongeveer 60 minuten muziek afgespeeld worden.

**Communicatietijd:** max. 15 uur

#### Hint

- Met de app "Sony | Headphones Connect" kunt u controleren welke codec voor een verbinding wordt gebruikt of de DSEE-functie omschakelen.

#### Opmerking

- Afhankelijk van de instellingen voor de headsetfuncties en de gebruiksomstandigheden kan het aantal gebruiksuren verschillen van de hierboven beschreven tijd.
- Als u de volgende functies instelt, is de beschikbare gebruiksduur van de batterij korter dan hierboven beschreven.
  - DSEE
  - Equalizer

Als u op de equalizer en DSEE dezelfde tijd instelt, wordt de beschikbare werkingstijd van de batterij nog korter.

---

### Verwant onderwerp

- [Ondersteunde codecs](#)
- [Over de DSEE-functie](#)
- [Wat u met de app "Sony | Headphones Connect" kunt doen](#)

Draadloze stereoheadset  
WI-C100

## Het resterende batterijniveau controleren

U kunt het resterende batterijniveau van de oplaadbare batterij controleren.

Wanneer u de headset inschakelt, krijgt u een gesproken bericht over de resterende batterijlading te horen.  
"Battery about XX %" (batterij ongeveer XX%) (De waarde "XX" toont een benaderend resterend niveau.)

"Battery fully charged" (batterij volledig opgeladen)

De resterende batterijlading die vermeld wordt door het gesproken bericht kan in sommige gevallen afwijken van de werkelijke resterende lading. Beschouw deze waarde als een ruwe schatting.

De indicator (oranje) knippert ook gedurende ongeveer 15 seconden als het resterende batterijniveau 20% of lager is bij inschakeling van de headset.

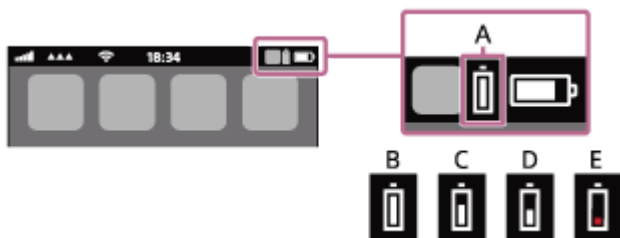
### Wanneer de batterij bijna leeg is

Er weerklinkt een pieptoon en de kleur van de werkende indicator (blauw) verandert naar oranje. Als u een gesproken bericht te horen krijgt met de melding "Low battery, please recharge headset" (batterij bijna leeg; laad de headset op), moet u de headset zo snel mogelijk opladen.

Als de batterij volledig leeg is, weerklinkt er een pieptoon, krijgt u het gesproken bericht "Please recharge headset. Power off" (laad de headset op; uitschakelen) te horen en wordt de headset automatisch uitgeschakeld.

### Wanneer u een iPhone of iPod touch gebruikt

Wanneer de headset aangesloten is op een iPhone of iPod touch via een HFP (Hands-free Profile) -Bluetooth-verbinding, toont deze een pictogram dat het resterende batterijniveau van de headset op het scherm van de iPhone of iPod touch weergeeft. De positie op het scherm is een voorbeeld.



**A:** resterend batterijniveau van de headset

**B:** 100% - 70%

**C:** 70% - 50%

**D:** 50% - 20%

**E:** 20% of lager (opladen is vereist)

Het resterende batterijniveau van de headset wordt ook weergegeven op de widget van een iPhone of iPod touch waarop iOS 11 of recenter geïnstalleerd is.

Raadpleeg de bijgeleverde gebruiksaanwijzing van de iPhone of iPod touch voor meer informatie.

De resterende batterijlading die weergegeven wordt, kan in sommige gevallen afwijken van de werkelijke resterende lading. Beschouw deze waarde als een ruwe schatting.

### Wanneer u een Android™-smartphone (OS 8.1 of recenter) gebruikt

Wanneer de headset via een HFP-Bluetooth-verbinding verbonden is met een Android-smartphone, selecteert u [Settings] - [Device connection] - [Bluetooth] om het resterende batterijniveau van de headset weer te geven als "100%", "70%", "50%" of "20%" in de kolom van het verbonden Bluetooth-apparaat op het scherm van de smartphone. De bovenstaande handeling is een voorbeeld. Raadpleeg de gebruiksaanwijzing van de Android-smartphone voor meer informatie.

De resterende batterijlading die weergegeven wordt, kan in sommige gevallen afwijken van de werkelijke resterende lading. Beschouw deze waarde als een ruwe schatting.

#### Hint

- U kunt het resterende batterijniveau van de headset ook controleren met de app "Sony | Headphones Connect". Zowel Android-smartphones als iPhone/iPod touch ondersteunen deze app.

#### Opmerking

- Als de headset en smartphone niet met HFP verbonden zijn, zal het resterende batterijniveau niet correct worden weergegeven.
- De resterende batterijlading wordt net na het updaten van de software of wanneer u de headset gedurende een lange tijd niet hebt gebruikt, mogelijk niet correct weergegeven. Laad en ontlad de batterij in dat geval meerdere keren om opnieuw de correcte resterende batterijlading weer te geven.

---

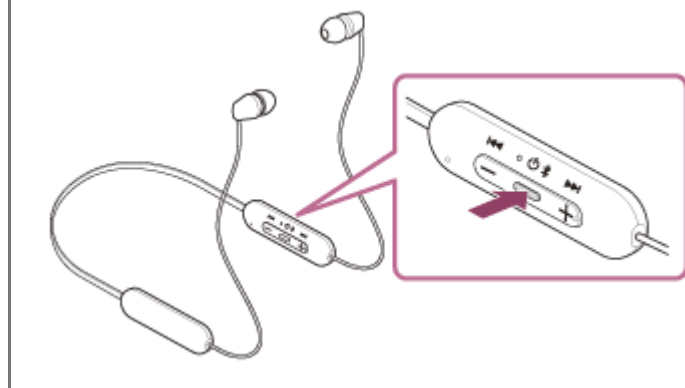
#### Verwant onderwerp

- [Over de indicator](#)
- [Wat u met de app "Sony | Headphones Connect" kunt doen](#)

5-036-718-21(2) Copyright 2022 Sony Corporation

## De headset inschakelen

- 1 Houd de -knop (voeding) ongeveer 2 seconden ingedrukt tot de indicator (blauw) knippert.

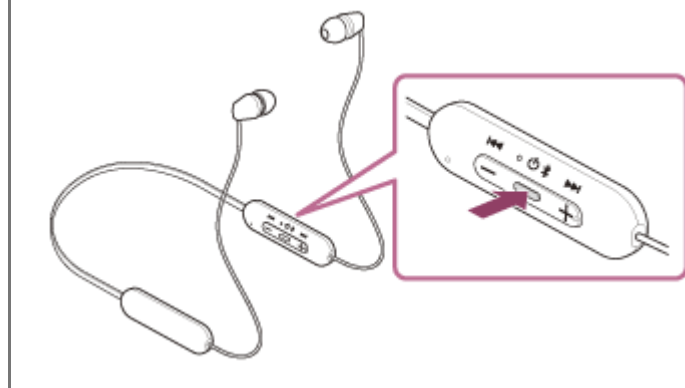


### Verwant onderwerp

- [De headset uitschakelen](#)

## De headset uitschakelen

- 1 Houd de -knop (voeding) ongeveer 2 seconden ingedrukt tot de indicator (blauw) dooft.



### Hint

- U kunt de headset ook in- en uitschakelen met de app "Sony | Headphones Connect".

### Verwant onderwerp

- [De headset inschakelen](#)
- [Wat u met de app "Sony | Headphones Connect" kunt doen](#)

Draadloze stereoheadset  
WI-C100

## Hoe kunt u draadloos verbinding maken met Bluetooth-apparaten?

---

U kunt via de headset draadloos muziek beluisteren en handenvrij bellen door gebruik te maken van de Bluetooth-functie van uw Bluetooth-apparaat.

### Koppelen

Om de Bluetooth-functie te gebruiken moeten beide verbindende apparaten vooraf geregistreerd worden. De handeling waarbij we een apparaat registreren, wordt koppelen genoemd.

Koppel de headset en het apparaat handmatig.

### Verbinden met een gekoppeld apparaat

Wanneer een apparaat gekoppeld is, hoeft u het niet nogmaals te koppelen. Gebruik voor elk apparaat de correcte methode om verbinding te maken met apparaten die al gekoppeld zijn met de headset.

---

---

### Verwant onderwerp

- [Koppelen en verbinden met een Android-smartphone](#)
- [Koppelen en verbinden met een iPhone](#)
- [Koppelen en verbinden met een computer \(Windows® 10\)](#)
- [Koppelen en verbinden met een computer \(Windows 8.1\)](#)
- [Koppelen en verbinden met een computer \(Mac\)](#)
- [Koppelen en verbinden met een Bluetooth-apparaat](#)
- [Verbinden met een gekoppelde Android-smartphone](#)
- [Verbinden met een gekoppelde iPhone](#)
- [Verbinden met een gekoppelde computer \(Windows 10\)](#)
- [Verbinden met een gekoppelde computer \(Windows 8.1\)](#)
- [Verbinden met een gekoppelde computer \(Mac\)](#)
- [Verbinden met een gekoppeld Bluetooth-apparaat](#)

Draadloze stereoheadset  
WI-C100

## Verbinding maken met behulp van de app "Sony | Headphones Connect"

Start de app "Sony | Headphones Connect" op uw Android-smartphone/iPhone om de headset met de smartphone of iPhone te verbinden. Raadpleeg de helpgids van de app "Sony | Headphones Connect" voor meer informatie.

[https://rd1.sony.net/help/mdr/hpc/h\\_zz/](https://rd1.sony.net/help/mdr/hpc/h_zz/)



Sony Headphones Connect 

### Opmerking

- De verbinding met bepaalde smartphones en iPhones kan onstabiel worden wanneer u verbinding maakt via de app "Sony | Headphones Connect". Volg in dat geval de procedures onder "[Verbinden met een gekoppelde Android-smartphone](#)" of "[Verbinden met een gekoppelde iPhone](#)" om verbinding te maken met de headset.

### Verwant onderwerp

- [Verbinden met een gekoppelde Android-smartphone](#)
- [Verbinden met een gekoppelde iPhone](#)
- [Wat u met de app "Sony | Headphones Connect" kunt doen](#)
- [De app "Sony | Headphones Connect" installeren](#)



## Koppelen en verbinden met een Android-smartphone


De handeling waarbij we een apparaat registreren dat u wilt verbinden, wordt "koppelen" genoemd. Om een apparaat voor het eerst met de headset te gebruiken, moet u het eerst koppelen.

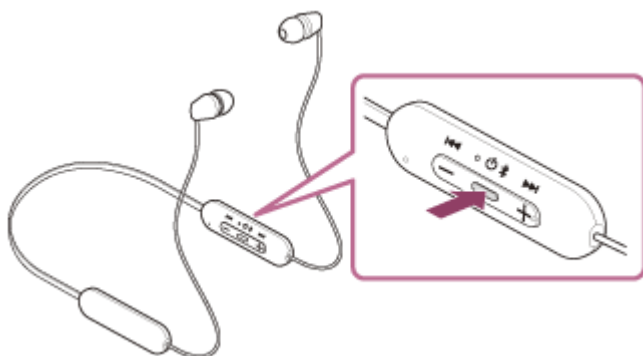
Voordat u begint, controleert u de volgende punten:

- de Android-smartphone bevindt zich op een afstand van maximaal 1 m van de headset.
- de headset is voldoende opgeladen.
- u hebt de gebruiksaanwijzing van de Android-smartphone bij zich.

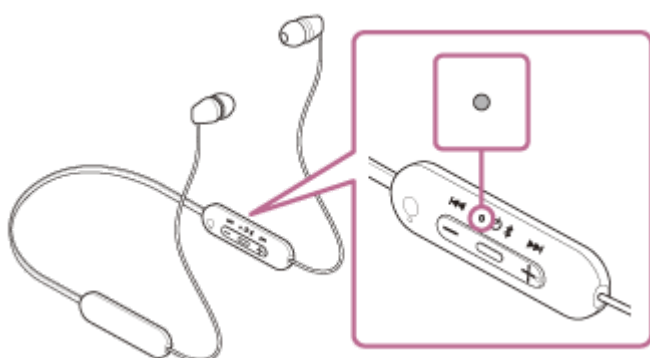
### 1 Activeer de koppelingsmodus op de headset.

Schakel de headset in wanneer u na aankoop de headset voor het eerst met een apparaat koppelt of na het initialiseren van de headset (de headset heeft geen koppelingsinformatie). De headset schakelt automatisch over naar de koppelingsmodus. Ga in dat geval verder met stap 2.

Wanneer u een tweede of volgend apparaat koppelt (de headset heeft al koppelingsinformatie voor andere apparaten), houdt u de  -knop (voeding) ongeveer 5 seconden ingedrukt om handmatig de koppelingsmodus te activeren.



De indicator (blauw) knippert herhaaldelijk twee keer na elkaar. U krijgt het gesproken bericht "Bluetooth pairing" (Bluetooth-koppeling) te horen.



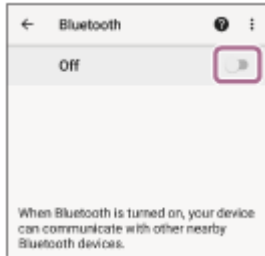
### 2 Ontgrendel het scherm van de Android-smartphone als het vergrendeld is.

### 3 Zoek de headset op de Android-smartphone.

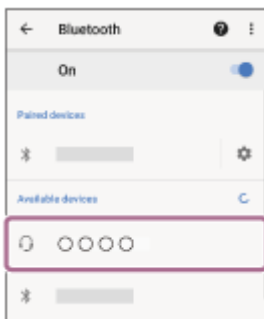
1. Selecteer [Settings] - [Device connection] - [Bluetooth].



2. Raak de schakelaar aan om de Bluetooth-functie in te schakelen.



4 Raak [WI-C100] aan.



Als er een wachtwoord (\*) ingevoerd moet worden, vult u "0000" in.

De headset en smartphone worden met elkaar gekoppeld en verbonden.

U krijgt het gesproken bericht "Bluetooth connected" (Bluetooth verbonden) te horen.

Als de apparaten niet verbonden zijn, raadpleegt u "[Verbinden met een gekoppelde Android-smartphone](#)".

Als [WI-C100] niet op het scherm van de Android-smartphone verschijnt, probeer dan opnieuw vanaf het begin van stap 3 .

\* Een wachtwoord wordt ook wel een "pascode", "pincode", "pinnummer" of "paswoord" genoemd.

### Hint

- De bovenstaande handeling is een voorbeeld. Raadpleeg de bijgeleverde gebruiksaanwijzing van de Android-smartphone voor meer informatie.
- Om alle Bluetooth-koppelingsinformatie te wissen, raadpleegt u "[De headset initialiseren om de fabrieksinstellingen te herstellen](#)".

### Opmerking

- Als de koppeling niet binnen 5 minuten tot stand wordt gebracht, wordt de koppelingsmodus geannuleerd en wordt de headset uitgeschakeld. Begin in dat geval opnieuw vanaf stap 1 .
- Eenmaal Bluetooth-apparaten gekoppeld zijn, moeten ze niet opnieuw gekoppeld worden, behalve in de volgende gevallen:
  - De koppelingsgegevens zijn gewist na een reparatie enz.
  - Wanneer er een 9e apparaat gekoppeld wordt.  
De headset kan met maximaal 8 apparaten gekoppeld worden. Wanneer er een nieuw apparaat gekoppeld wordt als er al 8 apparaten gekoppeld zijn, wordt de registratie-informatie van het gekoppelde apparaat met de oudste verbindingstijd vervangen door de informatie van het nieuwe apparaat.
  - Wanneer de koppelingsinformatie voor de headset gewist werd van het Bluetooth-apparaat.

- Wanneer de headset wordt geïnitieerd.  
Alle koppelingsinformatie wordt gewist. Wis in dat geval de koppelingsinformatie voor de headset van het verbonden apparaat en koppel de apparaten opnieuw.
- De headset kan met meerdere apparaten worden gekoppeld, maar kan slechts van 1 gekoppeld apparaat tegelijk muziek afspelen.

---

### Verwant onderwerp

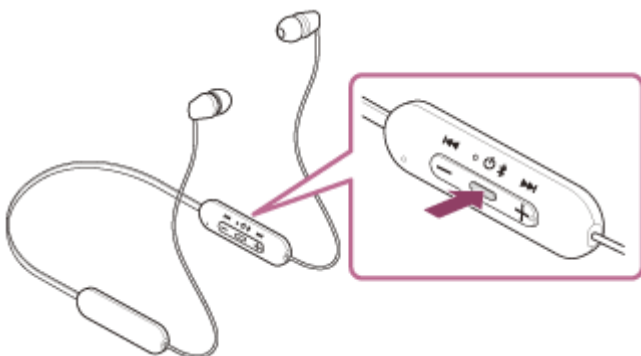
- [Hoe kunt u draadloos verbinding maken met Bluetooth-apparaten?](#)
- [Verbinden met een gekoppelde Android-smartphone](#)
- [Luisteren naar muziek op een apparaat via een Bluetooth-verbinding](#)
- [De Bluetooth-verbinding verbreken \(na gebruik\)](#)
- [De headset initialiseren om de fabrieksinstellingen te herstellen](#)

## Verbinden met een gekoppelde Android-smartphone

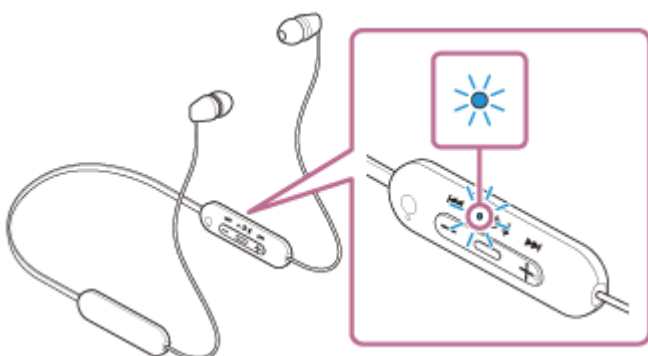
**1** Ontgrendel het scherm van de Android-smartphone als het vergrendeld is.

**2** Schakel de headset in.

Houd de  -knop (voeding) gedurende ongeveer 2 seconden ingedrukt.



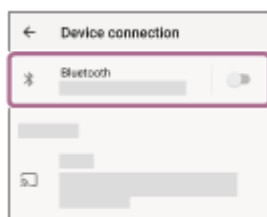
U krijgt het gesproken bericht "Power on" (inschakelen) te horen.  
De indicator (blauw) blijft knipperen, zelfs nadat u de knop hebt losgelaten.



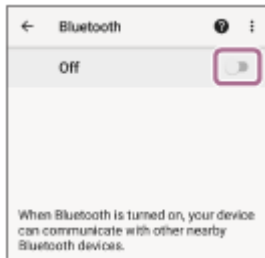
Als de headset automatisch verbinding gemaakt heeft met het apparaat dat als laatste verbonden was, krijgt u het gesproken bericht "Bluetooth connected" (Bluetooth verbonden) te horen.  
Controleer de verbindingstatus op de Android-smartphone. Ga naar stap **3** als er geen verbinding is.

**3** Geef de apparaten weer die gekoppeld zijn met de Android-smartphone.

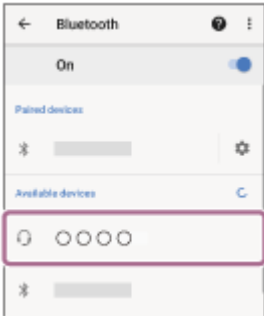
1. Selecteer [Settings] - [Device connection] - [Bluetooth].



2. Raak de schakelaar aan om de Bluetooth-functie in te schakelen.



#### 4 Raak [WI-C100] aan.



U krijgt het gesproken bericht "Bluetooth connected" (Bluetooth verbonden) te horen.

#### Hint

- De bovenstaande handeling is een voorbeeld. Raadpleeg de bijgeleverde gebruiksaanwijzing van de Android-smartphone voor meer informatie.

#### Opmerking

- Als het laatst aangesloten Bluetooth-apparaat in de buurt van de headset wordt geplaatst, kan de headset automatisch verbinding maken met het apparaat door de headset gewoon in te schakelen. Als dit het geval is, deactiveert u de Bluetooth-functie op het laatst verbonden apparaat of schakelt u het apparaat uit.
- Als u uw smartphone niet met de headset kunt verbinden, verwijdert u de koppelingsinformatie van de headset van uw smartphone en voert u de koppeling opnieuw uit. Raadpleeg de bijgeleverde gebruiksaanwijzing van de smartphone voor meer informatie over de handelingen op uw smartphone.

#### Verwant onderwerp

- [Hoe kunt u draadloos verbinding maken met Bluetooth-apparaten?](#)
- [Koppelen en verbinden met een Android-smartphone](#)
- [Luisteren naar muziek op een apparaat via een Bluetooth-verbinding](#)
- [De Bluetooth-verbinding verbreken \(na gebruik\)](#)

## Koppelen en verbinden met een iPhone

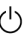
De handeling waarbij we een apparaat registreren dat u wilt verbinden, wordt "koppelen" genoemd. Om een apparaat voor het eerst met de headset te gebruiken, moet u het eerst koppelen.

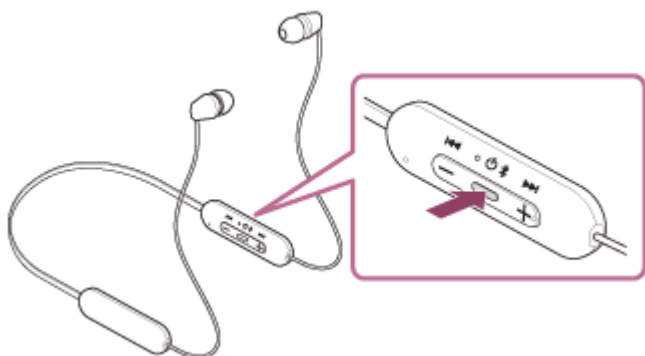
Voordat u begint, controleert u de volgende punten:

- de iPhone bevindt zich op een afstand van maximaal 1 m van de headset.
- de headset is voldoende opgeladen.
- u hebt de gebruiksaanwijzing van de iPhone bij zich.

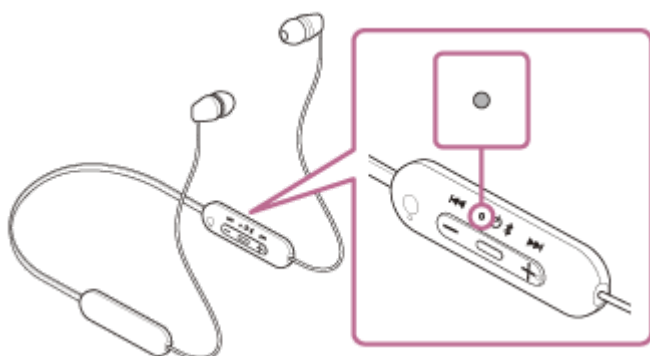
### 1 Activeer de koppelingsmodus op de headset.

Schakel de headset in wanneer u na aankoop de headset voor het eerst met een apparaat koppelt of na het initialiseren van de headset (de headset heeft geen koppelingsinformatie). De headset schakelt automatisch over naar de koppelingsmodus. Ga in dat geval verder met stap 2.

Wanneer u een tweede of volgend apparaat koppelt (de headset heeft al koppelingsinformatie voor andere apparaten), houdt u de  -knop (voeding) ongeveer 5 seconden ingedrukt om handmatig de koppelingsmodus te activeren.



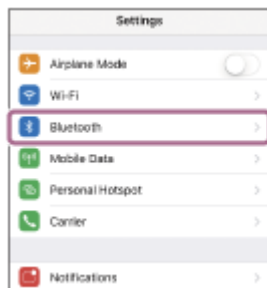
De indicator (blauw) knippert herhaaldelijk twee keer na elkaar. U krijgt het gesproken bericht "Bluetooth pairing" (Bluetooth-koppeling) te horen.



### 2 Ontgrendel het scherm van de iPhone als het vergrendeld is.

### 3 Zoek de headset op de iPhone.

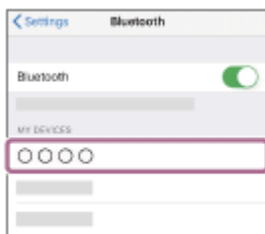
1. Selecteer [Settings].
2. Raak [Bluetooth] aan.



3. Raak de schakelaar aan om de Bluetooth-functie in te schakelen.



- 4 Raak [WI-C100] aan.



Als er een wachtwoord (\*) ingevoerd moet worden, vult u "0000" in.

Het toestel en de iPhone zijn gekoppeld en verbonden met elkaar.

U krijgt het gesproken bericht "Bluetooth connected" (Bluetooth verbonden) te horen.

Als de apparaten niet verbonden zijn, raadpleegt u "[Verbinden met een gekoppelde iPhone](#)".

Als [WI-C100] niet op het scherm van de iPhone verschijnt, probeer dan opnieuw vanaf het begin van stap **3**.

\* Een wachtwoord wordt ook wel een "pascode", "pincode", "pinnummer" of "paswoord" genoemd.

## Hint

- De bovenstaande handeling is een voorbeeld. Raadpleeg de gebruiksaanwijzing van de iPhone voor meer informatie.
- Om alle Bluetooth-koppelingsinformatie te wissen, raadpleegt u "[De headset initialiseren om de fabrieksinstellingen te herstellen](#)".

## Opmerking

- Als de koppeling niet binnen 5 minuten tot stand wordt gebracht, wordt de koppelingsmodus geannuleerd en wordt de headset uitgeschakeld. Begin in dat geval opnieuw vanaf stap **1**.
- Eenmaal Bluetooth-apparaten gekoppeld zijn, moeten ze niet opnieuw gekoppeld worden, behalve in de volgende gevallen:
  - De koppelingsgegevens zijn gewist na een reparatie enz.
  - Wanneer er een 9e apparaat gekoppeld wordt.  
De headset kan met maximaal 8 apparaten gekoppeld worden. Wanneer er een nieuw apparaat gekoppeld wordt als er al 8 apparaten gekoppeld zijn, wordt de registratie-informatie van het gekoppelde apparaat met de oudste verbindingstijd vervangen door de informatie van het nieuwe apparaat.
  - Wanneer de koppelingsinformatie voor de headset gewist werd van het Bluetooth-apparaat.
  - Wanneer de headset wordt geïnitieerd.  
Alle koppelingsinformatie wordt gewist. Wis in dat geval de koppelingsinformatie voor de headset van het verbonden apparaat en koppel de apparaten opnieuw.

- De headset kan met meerdere apparaten worden gekoppeld, maar kan slechts van 1 gekoppeld apparaat tegelijk muziek afspelen.

---

### Verwant onderwerp

- [Hoe kunt u draadloos verbinding maken met Bluetooth-apparaten?](#)
- [Verbinden met een gekoppelde iPhone](#)
- [Luisteren naar muziek op een apparaat via een Bluetooth-verbinding](#)
- [De Bluetooth-verbinding verbreken \(na gebruik\)](#)
- [De headset initialiseren om de fabrieksinstellingen te herstellen](#)

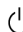
5-036-718-21(2) Copyright 2022 Sony Corporation

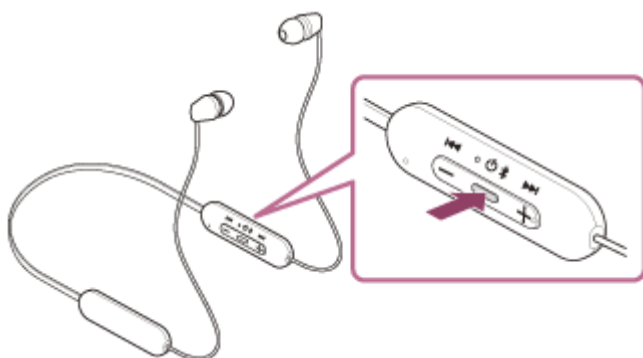


## Verbinden met een gekoppelde iPhone

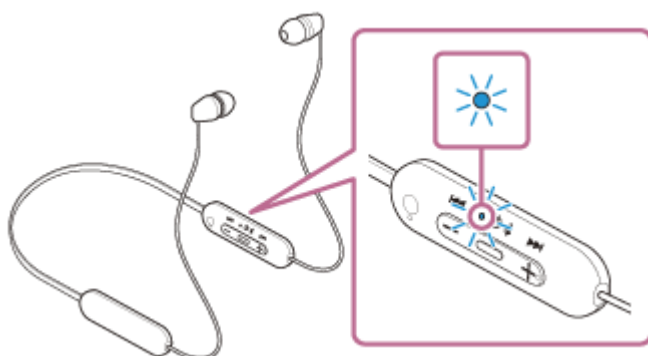
**1** Ontgrendel het scherm van de iPhone als het vergrendeld is.

**2** Schakel de headset in.

Houd de  -knop (voeding) gedurende ongeveer 2 seconden ingedrukt.



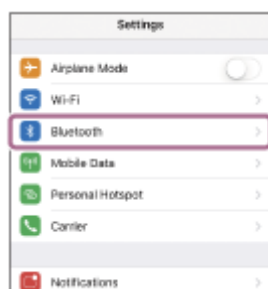
U krijgt het gesproken bericht "Power on" (inschakelen) te horen.  
De indicator (blauw) blijft knipperen, zelfs nadat u de knop hebt losgelaten.



Als de headset automatisch verbinding gemaakt heeft met het apparaat dat als laatste verbonden was, krijgt u het gesproken bericht "Bluetooth connected" (Bluetooth verbonden) te horen.  
Controleer de verbindingstatus op de iPhone. Ga naar stap **3** als er geen verbinding is.

**3** Geef de apparaten weer die gekoppeld zijn met de iPhone.

1. Selecteer [Settings].
2. Raak [Bluetooth] aan.



3. Raak de schakelaar aan om de Bluetooth-functie in te schakelen.



- 4 Raak [WI-C100] aan.



U krijgt het gesproken bericht "Bluetooth connected" (Bluetooth verbonden) te horen.

#### Hint

- De bovenstaande handeling is een voorbeeld. Raadpleeg de gebruiksaanwijzing van de iPhone voor meer informatie.

#### Opmerking

- Als het laatst aangesloten Bluetooth-apparaat in de buurt van de headset wordt geplaatst, kan de headset automatisch verbinding maken met het apparaat door de headset gewoon in te schakelen. Als dit het geval is, deactiveert u de Bluetooth-functie op het laatst verbonden apparaat of schakelt u het apparaat uit.
- Als u uw iPhone niet met de headset kunt verbinden, verwijdert u de koppelingsinformatie van de headset van de iPhone en voert u de koppeling opnieuw uit. Raadpleeg de bijgeleverde gebruiksaanwijzing van uw iPhone voor meer informatie over de handelingen op uw iPhone.

#### Verwant onderwerp

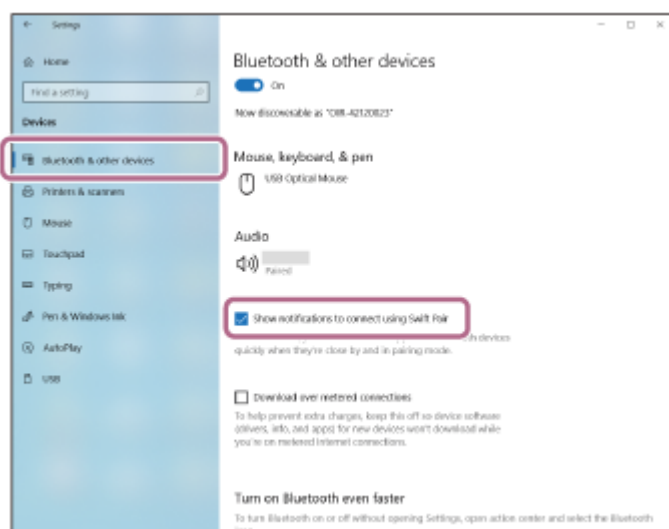
- [Hoe kunt u draadloos verbinding maken met Bluetooth-apparaten?](#)
- [Koppelen en verbinden met een iPhone](#)
- [Luisteren naar muziek op een apparaat via een Bluetooth-verbinding](#)
- [De Bluetooth-verbinding verbreken \(na gebruik\)](#)

## Koppelen en verbinden met een computer (Windows® 10)

De handeling waarbij we een apparaat registreren dat u wilt verbinden, wordt "koppelen" genoemd. Om een apparaat voor het eerst met de headset te gebruiken, moet u het eerst koppelen.


Voordat u begint, controleert u de volgende punten:

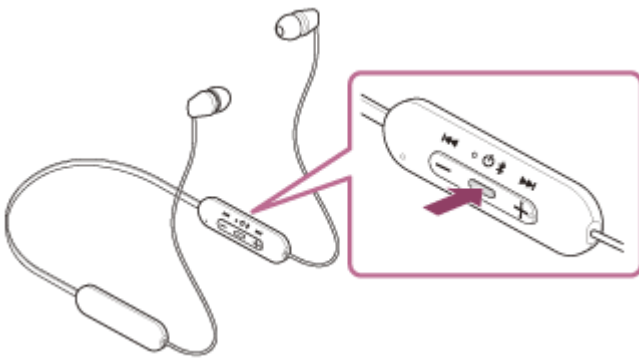
- uw computer beschikt over een Bluetooth-functie die ondersteuning biedt voor muziekafspeelverbindingen (A2DP).
- Wanneer u een toepassing voor videogesprekken op uw computer gebruikt, beschikt uw computer over een Bluetooth-functie die ondersteuning biedt voor gespreksverbindingen (HFP/HSP).
- de computer bevindt zich op een afstand van maximaal 1 m van de headset.
- de headset is voldoende opgeladen.
- u hebt de gebruiksaanwijzing van de computer bij zich.
- Afhankelijk van de gebruikte computer moet de ingebouwde Bluetooth-adapter mogelijk ingeschakeld worden. Raadpleeg de bijgeleverde gebruiksaanwijzing van uw computer als u niet weet hoe u de Bluetooth-adapter moet inschakelen of twijfelt of de computer uitgerust is met een ingebouwde Bluetooth-adapter.
- Als uw besturingssysteem Windows 10 versie 1803 of recenter is, verloopt het koppelen makkelijker via de functie Snel koppelen. Om de functie Snel koppelen te gebruiken, klikt u op de knop [Start] - [Settings] - [Devices] - [Bluetooth & other devices] en vinkt u [Show notifications to connect using Swift Pair] aan.



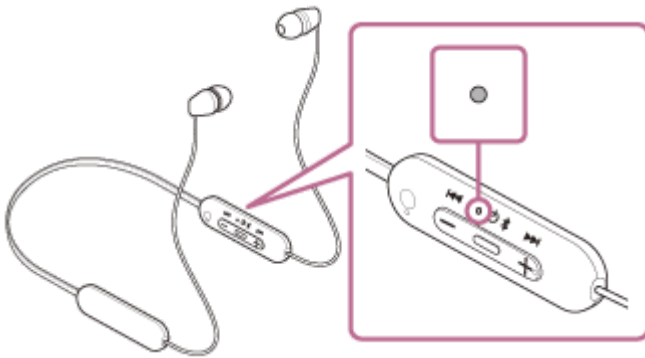
### 1 Activeer de koppelingsmodus op de headset.

Schakel de headset in wanneer u na aankoop de headset voor het eerst met een apparaat koppelt of na het initialiseren van de headset (de headset heeft geen koppelingsinformatie). De headset schakelt automatisch over naar de koppelingsmodus. Ga in dat geval verder met stap 2.

Wanneer u een tweede of volgend apparaat koppelt (de headset heeft al koppelingsinformatie voor andere apparaten), houdt u de -knop (voeding) ongeveer 5 seconden ingedrukt om handmatig de koppelingsmodus te activeren.



De indicator (blauw) knippert herhaaldelijk twee keer na elkaar. U krijgt het gesproken bericht "Bluetooth pairing" (Bluetooth-koppeling) te horen.

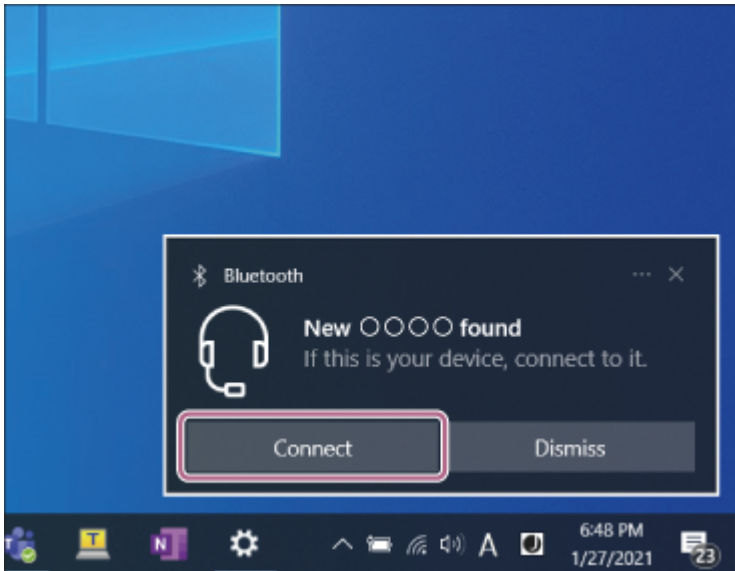


**2** Wek de computer als de stand-by- of slaapstand geactiveerd is.

**3** Koppel de headset met behulp van de computer.

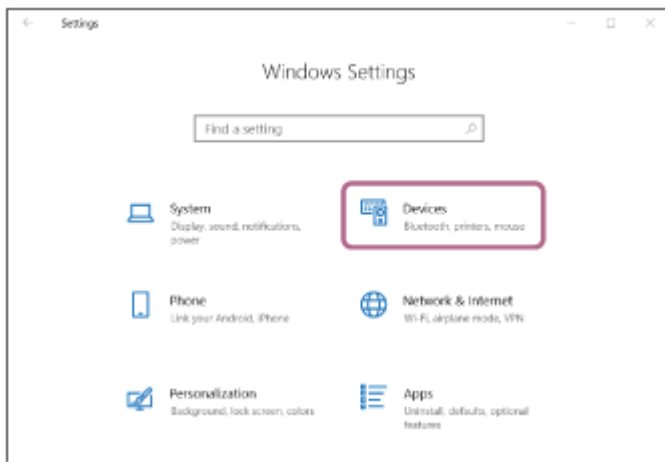
### Verbinding maken via de functie Snel koppelen

1. Selecteer [Connect] in het pop-upmenu dat verschijnt op het scherm van uw computer.

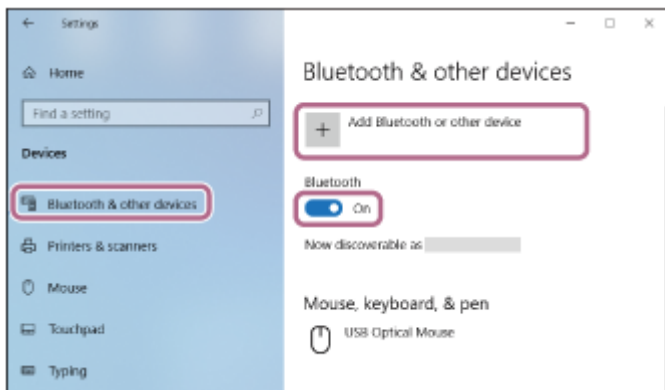


### Verbinding maken zonder de functie Snel koppelen

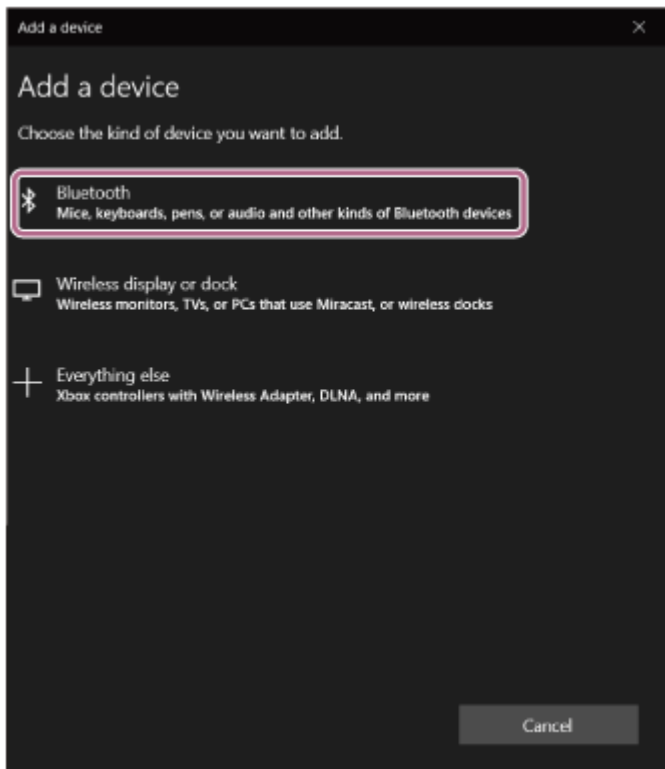
1. Klik op de [Start]-knop en vervolgens op [Settings].
2. Klik op [Devices].



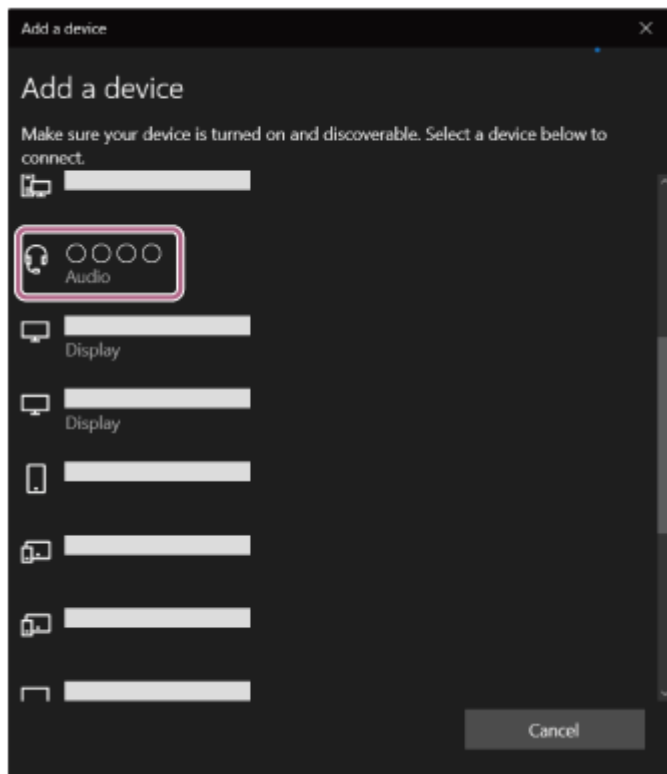
3. Klik op het tabblad [Bluetooth & other devices], klik op de [Bluetooth]-schakelaar om de Bluetooth-functie in te schakelen en klik vervolgens op [Add Bluetooth or other device].



4. Klik op [Bluetooth].



5. Klik op [WI-C100].



Als er een wachtwoord (\*) ingevoerd moet worden, vult u "0000" in.

De headset en computer worden met elkaar gekoppeld en verbonden.

U krijgt het gesproken bericht "Bluetooth connected" (Bluetooth verbonden) te horen.

Als de apparaten niet verbonden zijn, raadpleegt u "[Verbinden met een gekoppelde computer \(Windows 10\)](#)".

Als [WI-C100] niet op het scherm van de computer verschijnt, probeer dan opnieuw vanaf "Verbinding maken zonder de functie Snel koppelen" onder stap 3 .

\* Een wachtwoord wordt ook wel een "pascode", "pincode", "pinnummer" of "paswoord" genoemd.

### Hint

- De bovenstaande handeling is een voorbeeld. Raadpleeg de bijgeleverde gebruiksaanwijzing van de computer voor meer informatie.
- Om alle Bluetooth-koppelingsinformatie te wissen, raadpleegt u "[De headset initialiseren om de fabrieksinstellingen te herstellen](#)".

### Opmerking

- Als de koppeling niet binnen 5 minuten tot stand wordt gebracht, wordt de koppelingsmodus geannuleerd en wordt de headset uitgeschakeld. Begin in dat geval opnieuw vanaf stap 1 .
- Eenmaal Bluetooth-apparaten gekoppeld zijn, moeten ze niet opnieuw gekoppeld worden, behalve in de volgende gevallen:
  - De koppelingsgegevens zijn gewist na een reparatie enz.
  - Wanneer er een 9e apparaat gekoppeld wordt.  
De headset kan met maximaal 8 apparaten gekoppeld worden. Wanneer er een nieuw apparaat gekoppeld wordt als er al 8 apparaten gekoppeld zijn, wordt de registratie-informatie van het gekoppelde apparaat met de oudste verbindingstijd vervangen door de informatie van het nieuwe apparaat.
  - Wanneer de koppelingsinformatie voor de headset gewist werd van het Bluetooth-apparaat.
  - Wanneer de headset wordt geïntialiseerd.  
Alle koppelingsinformatie wordt gewist. Wis in dat geval de koppelingsinformatie voor de headset van het verbonden apparaat en koppel de apparaten opnieuw.
- De headset kan met meerdere apparaten worden gekoppeld, maar kan slechts van 1 gekoppeld apparaat tegelijk muziek afspelen.

---

---

## Verwant onderwerp

- [Hoe kunt u draadloos verbinding maken met Bluetooth-apparaten?](#)
- [Verbinden met een gekoppelde computer \(Windows 10\)](#)
- [Luisteren naar muziek op een apparaat via een Bluetooth-verbinding](#)
- [Een videogesprek voeren op uw computer](#)
- [De Bluetooth-verbinding verbreken \(na gebruik\)](#)
- [De headset initialiseren om de fabrieksinstellingen te herstellen](#)

5-036-718-21(2) Copyright 2022 Sony Corporation

## Koppelen en verbinden met een computer (Windows 8.1)


De handeling waarbij we een apparaat registreren dat u wilt verbinden, wordt "koppelen" genoemd. Om een apparaat voor het eerst met de headset te gebruiken, moet u het eerst koppelen.

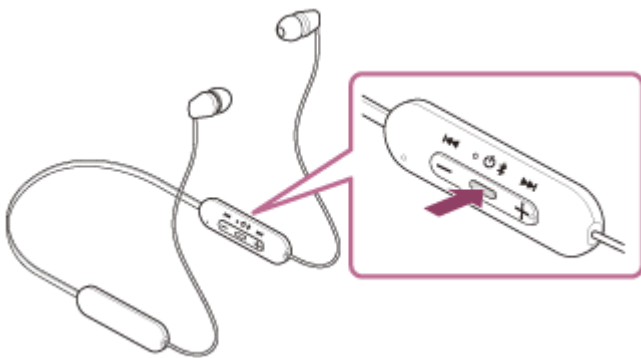
Voordat u begint, controleert u de volgende punten:

- uw computer beschikt over een Bluetooth-functie die ondersteuning biedt voor muziekafspeelverbindingen (A2DP).
- Wanneer u een toepassing voor videogesprekken op uw computer gebruikt, beschikt uw computer over een Bluetooth-functie die ondersteuning biedt voor gespreksverbindingen (HFP/HSP).
- de computer bevindt zich op een afstand van maximaal 1 m van de headset.
- de headset is voldoende opgeladen.
- u hebt de gebruiksaanwijzing van de computer bij zich.
- Afhankelijk van de gebruikte computer moet de ingebouwde Bluetooth-adapter mogelijk ingeschakeld worden. Raadpleeg de bijgeleverde gebruiksaanwijzing van uw computer als u niet weet hoe u de Bluetooth-adapter moet inschakelen of twijfelt of de computer uitgerust is met een ingebouwde Bluetooth-adapter.

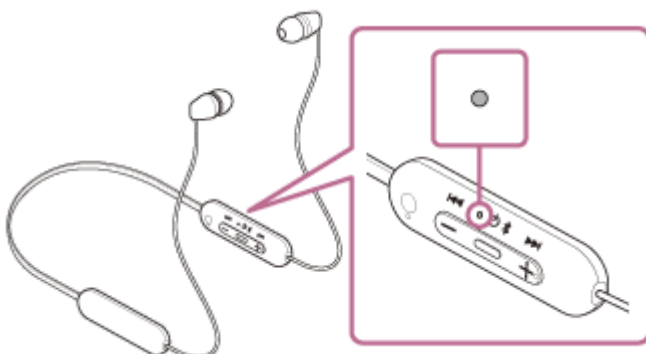
### 1 Activeer de koppelingsmodus op de headset.

Schakel de headset in wanneer u na aankoop de headset voor het eerst met een apparaat koppelt of na het initialiseren van de headset (de headset heeft geen koppelingsinformatie). De headset schakelt automatisch over naar de koppelingsmodus. Ga in dat geval verder met stap 2.

Wanneer u een tweede of volgend apparaat koppelt (de headset heeft al koppelingsinformatie voor andere apparaten), houdt u de  -knop (voeding) ongeveer 5 seconden ingedrukt om handmatig de koppelingsmodus te activeren.



De indicator (blauw) knippert herhaaldelijk twee keer na elkaar. U krijgt het gesproken bericht "Bluetooth pairing" (Bluetooth-koppeling) te horen.

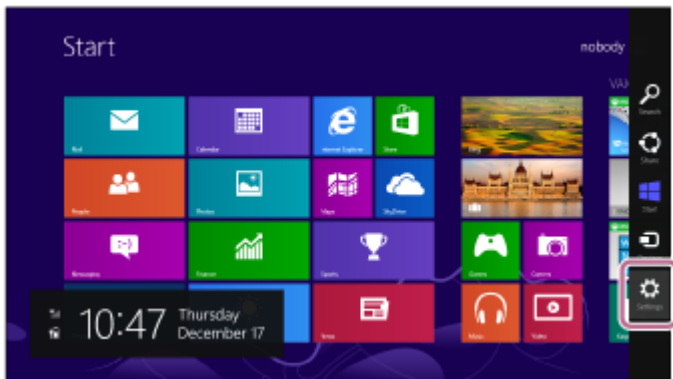


### 2 Wek de computer als de stand-by- of slaapstand geactiveerd is.

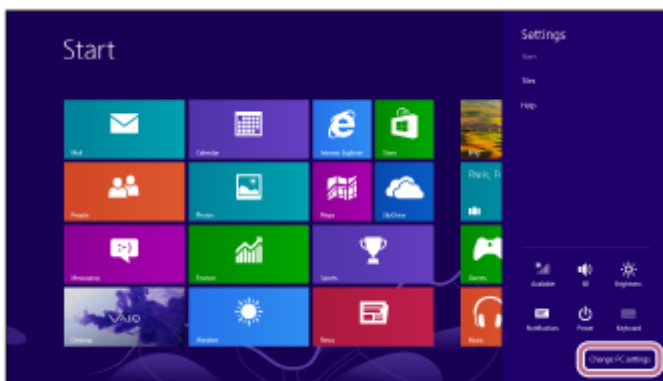


### 3 Koppel de headset met behulp van de computer.

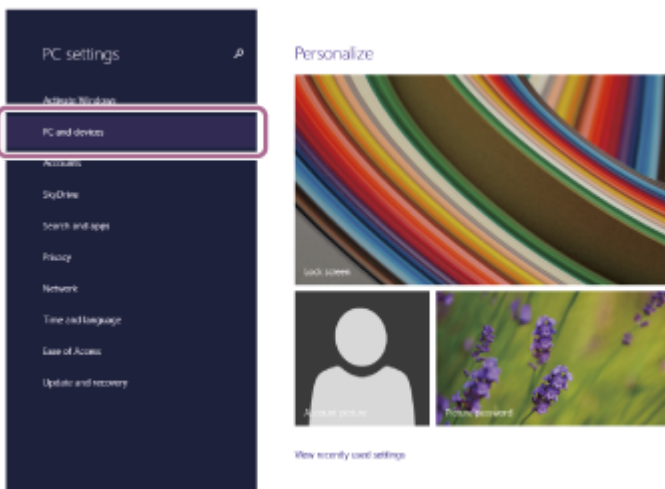
1. Beweeg de muisaanwijzer naar de rechterbovenhoek van het scherm (als u een aanraakscherm gebruikt, veegt u vanaf de rechter rand van het scherm) en selecteer vervolgens [Settings] in de charmbalk.



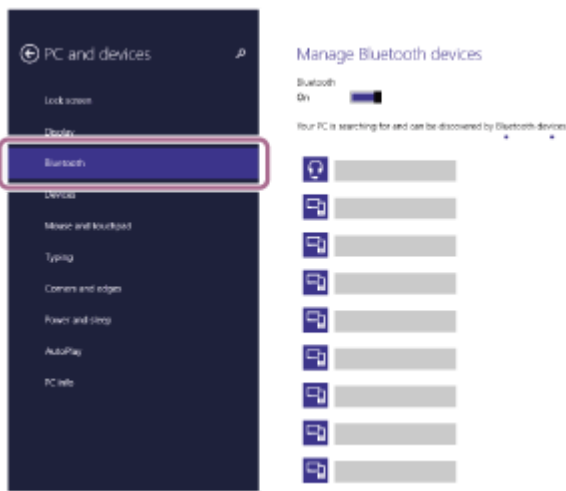
2. Selecteer [Change PC Settings] bij de charm [Settings].



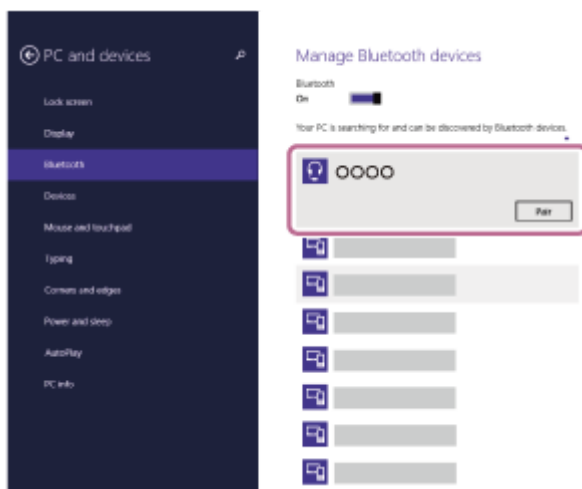
3. Selecteer [PC and devices] op het scherm [PC Settings].



4. Selecteer [Bluetooth].



5. Selecteer [WI-C100] en selecteer vervolgens [Pair].



Als er een wachtwoord (\*) ingevoerd moet worden, vult u "0000" in.

De headset en computer worden met elkaar gekoppeld en verbonden.

U krijgt het gesproken bericht "Bluetooth connected" (Bluetooth verbonden) te horen.

Als de apparaten niet verbonden zijn, raadpleegt u "[Verbinden met een gekoppelde computer \(Windows 8.1\)](#)".

Als [WI-C100] niet op het scherm van de computer verschijnt, probeer dan opnieuw vanaf het begin van stap 3 .

\* Een wachtwoord wordt ook wel een "pascode", "pincode", "pinnummer" of "paswoord" genoemd.

## Hint

- De bovenstaande handeling is een voorbeeld. Raadpleeg de bijgeleverde gebruiksaanwijzing van de computer voor meer informatie.
- Om alle Bluetooth-koppelingsinformatie te wissen, raadpleegt u "[De headset initialiseren om de fabrieksinstellingen te herstellen](#)".

## Opmerking

- Als de koppeling niet binnen 5 minuten tot stand wordt gebracht, wordt de koppelingsmodus geannuleerd en wordt de headset uitgeschakeld. Begin in dat geval opnieuw vanaf stap 1 .
- Eenmaal Bluetooth-apparaten gekoppeld zijn, moeten ze niet opnieuw gekoppeld worden, behalve in de volgende gevallen:
  - De koppelingsgegevens zijn gewist na een reparatie enz.
  - Wanneer er een 9e apparaat gekoppeld wordt.  
De headset kan met maximaal 8 apparaten gekoppeld worden. Wanneer er een nieuw apparaat gekoppeld wordt als er al 8 apparaten gekoppeld zijn, wordt de registratie-informatie van het gekoppelde apparaat met de oudste verbindingstijd vervangen door de informatie van het nieuwe apparaat.
  - Wanneer de koppelingsinformatie voor de headset gewist werd van het Bluetooth-apparaat.

- Wanneer de headset wordt geïnitieerd.  
Alle koppelingsinformatie wordt gewist. Wis in dat geval de koppelingsinformatie voor de headset van het verbonden apparaat en koppel de apparaten opnieuw.
- De headset kan met meerdere apparaten worden gekoppeld, maar kan slechts van 1 gekoppeld apparaat tegelijk muziek afspelen.

---

### Verwant onderwerp

- [Hoe kunt u draadloos verbinding maken met Bluetooth-apparaten?](#)
- [Verbinden met een gekoppelde computer \(Windows 8.1\)](#)
- [Luisteren naar muziek op een apparaat via een Bluetooth-verbinding](#)
- [Een videogesprek voeren op uw computer](#)
- [De Bluetooth-verbinding verbreken \(na gebruik\)](#)
- [De headset initialiseren om de fabrieksinstellingen te herstellen](#)

## Koppelen en verbinden met een computer (Mac)

De handeling waarbij we een apparaat registreren dat u wilt verbinden, wordt "koppelen" genoemd. Om een apparaat voor het eerst met de headset te gebruiken, moet u het eerst koppelen.

### Compatibel besturingssysteem

macOS (versie 10.15 of recenter)

Voordat u begint, controleert u de volgende punten:

- uw computer beschikt over een Bluetooth-functie die ondersteuning biedt voor muziekafspeelverbindingen (A2DP).
- Wanneer u een toepassing voor videogesprekken op uw computer gebruikt, beschikt uw computer over een Bluetooth-functie die ondersteuning biedt voor gespreksverbindingen (HFP/HSP).
- de computer bevindt zich op een afstand van maximaal 1 m van de headset.
- de headset is voldoende opgeladen.
- u hebt de gebruiksaanwijzing van de computer bij zich.
- Afhankelijk van de gebruikte computer moet de ingebouwde Bluetooth-adaptor mogelijk ingeschakeld worden. Raadpleeg de bijgeleverde gebruiksaanwijzing van uw computer als u niet weet hoe u de Bluetooth-adaptor moet inschakelen of twijfelt of de computer uitgerust is met een ingebouwde Bluetooth-adaptor.
- Schakel de luidspreker van de computer in.

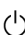
Als de computerluidspreker op  "UIT" staat, is er geen geluid hoorbaar via de headset.

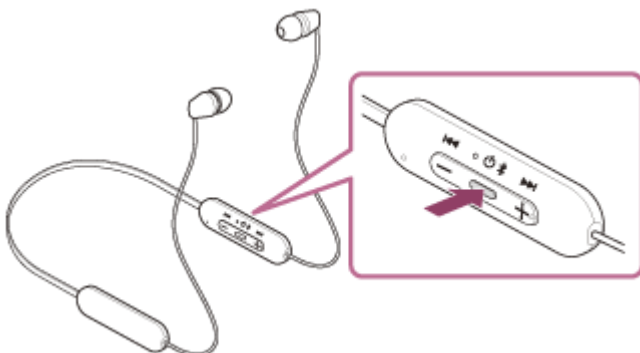
Computerluidspreker ingeschakeld



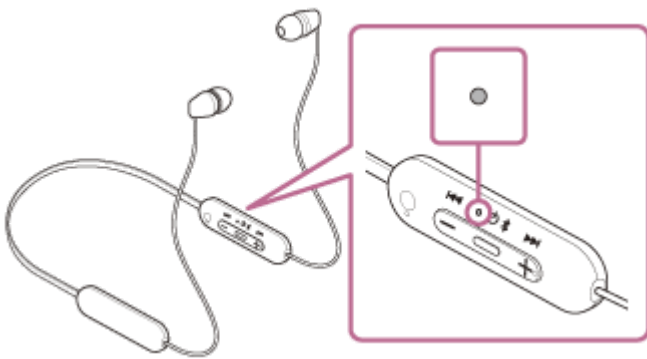
### 1 Activeer de koppelingsmodus op de headset.

Schakel de headset in wanneer u na aankoop de headset voor het eerst met een apparaat koppelt of na het initialiseren van de headset (de headset heeft geen koppelingsinformatie). De headset schakelt automatisch over naar de koppelingsmodus. Ga in dat geval verder met stap **2**.

Wanneer u een tweede of volgend apparaat koppelt (de headset heeft al koppelingsinformatie voor andere apparaten), houdt u de  -knop (voeding) ongeveer 5 seconden ingedrukt om handmatig de koppelingsmodus te activeren.




De indicator (blauw) knippert herhaaldelijk twee keer na elkaar. U krijgt het gesproken bericht "Bluetooth pairing" (Bluetooth-koppeling) te horen.



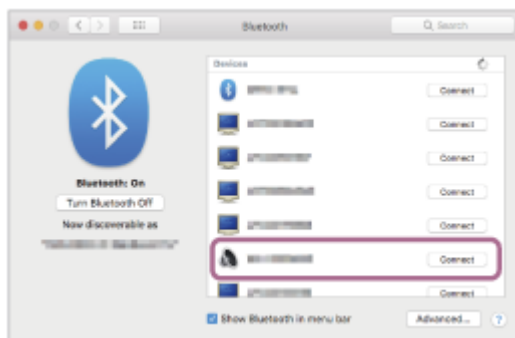
**2** Wek de computer als de stand-by- of slaapstand geactiveerd is.

**3** Koppel de headset met behulp van de computer.

1. Selecteer [  (System Preferences)] - [Bluetooth] in het dock onderaan op het scherm.



2. Selecteer [WI-C100] op het scherm [Bluetooth] en klik vervolgens op [Connect].



Als er een wachtwoord (\*) ingevoerd moet worden, vult u "0000" in.

De headset en computer worden met elkaar gekoppeld en verbonden.

U krijgt het gesproken bericht "Bluetooth connected" (Bluetooth verbonden) te horen.

Als de apparaten niet verbonden zijn, raadpleegt u "[Verbinden met een gekoppelde computer \(Mac\)](#)".

Als [WI-C100] niet op het scherm van de computer verschijnt, probeer dan opnieuw vanaf het begin van stap **3** .

\* Een wachtwoord wordt ook wel een "pascode", "pincode", "pinnummer" of "paswoord" genoemd.

### Hint

- De bovenstaande handeling is een voorbeeld. Raadpleeg de bijgeleverde gebruiksaanwijzing van de computer voor meer informatie.

- Om alle Bluetooth-koppelingsinformatie te wissen, raadpleegt u "[De headset initialiseren om de fabrieksinstellingen te herstellen](#)".

### Opmerking

- Als de koppeling niet binnen 5 minuten tot stand wordt gebracht, wordt de koppelingsmodus geannuleerd en wordt de headset uitgeschakeld. Begin in dat geval opnieuw vanaf stap ① .
- Eenmaal Bluetooth-apparaten gekoppeld zijn, moeten ze niet opnieuw gekoppeld worden, behalve in de volgende gevallen:
  - De koppelingsgegevens zijn gewist na een reparatie enz.
  - Wanneer er een 9e apparaat gekoppeld wordt.  
De headset kan met maximaal 8 apparaten gekoppeld worden. Wanneer er een nieuw apparaat gekoppeld wordt als er al 8 apparaten gekoppeld zijn, wordt de registratie-informatie van het gekoppelde apparaat met de oudste verbindingstijd vervangen door de informatie van het nieuwe apparaat.
  - Wanneer de koppelingsinformatie voor de headset gewist werd van het Bluetooth-apparaat.
  - Wanneer de headset wordt geïnitieerd.  
Alle koppelingsinformatie wordt gewist. Wis in dat geval de koppelingsinformatie voor de headset van het verbonden apparaat en koppel de apparaten opnieuw.
- De headset kan met meerdere apparaten worden gekoppeld, maar kan slechts van 1 gekoppeld apparaat tegelijk muziek afspelen.

---

### Verwant onderwerp

- [Hoe kunt u draadloos verbinding maken met Bluetooth-apparaten?](#)
- [Verbinden met een gekoppelde computer \(Mac\)](#)
- [Luisteren naar muziek op een apparaat via een Bluetooth-verbinding](#)
- [Een videogesprek voeren op uw computer](#)
- [De Bluetooth-verbinding verbreken \(na gebruik\)](#)
- [De headset initialiseren om de fabrieksinstellingen te herstellen](#)

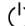
## Verbinden met een gekoppelde computer (Windows 10)

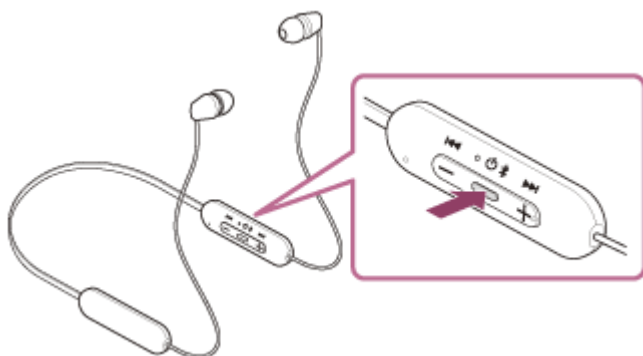
Voordat u begint, controleert u de volgende punten:

- Afhankelijk van de gebruikte computer moet de ingebouwde Bluetooth-adapter mogelijk ingeschakeld worden. Raadpleeg de bijgeleverde gebruiksaanwijzing van uw computer als u niet weet hoe u de Bluetooth-adapter moet inschakelen of twijfelt of de computer uitgerust is met een ingebouwde Bluetooth-adapter.

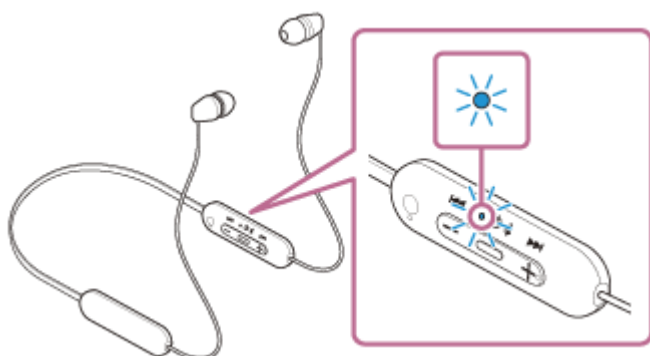
### 1 Wek de computer als de stand-by- of slaapstand geactiveerd is.

### 2 Schakel de headset in.

Houd de  -knop (voeding) gedurende ongeveer 2 seconden ingedrukt.



U krijgt het gesproken bericht "Power on" (inschakelen) te horen.  
De indicator (blauw) blijft knipperen, zelfs nadat u de knop hebt losgelaten.

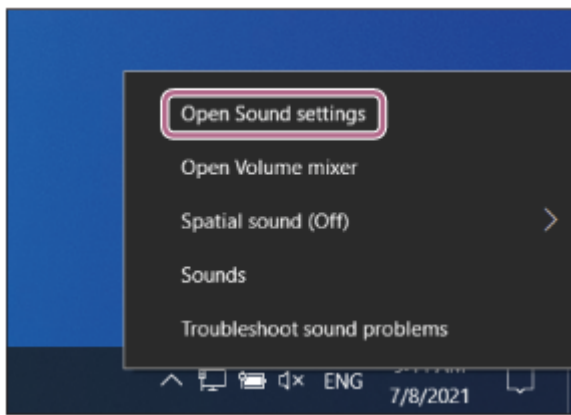


Als de headset automatisch verbinding gemaakt heeft met het apparaat dat als laatste verbonden was, krijgt u het gesproken bericht "Bluetooth connected" (Bluetooth verbonden) te horen.

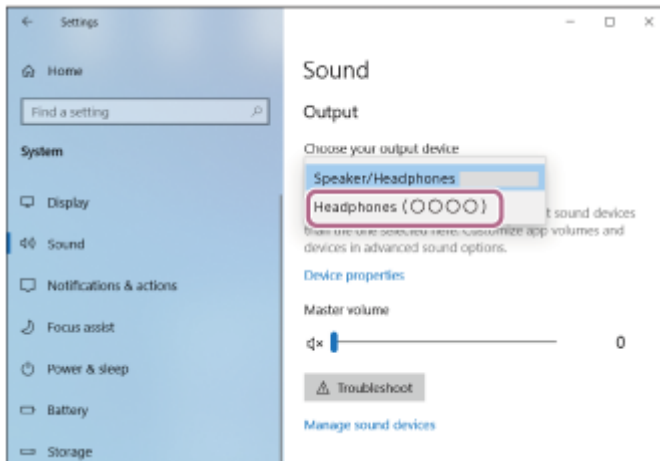
Controleer de verbindingstatus op de computer. Ga naar stap **3** als er geen verbinding is.

### 3 Selecteer de headset met behulp van de computer.

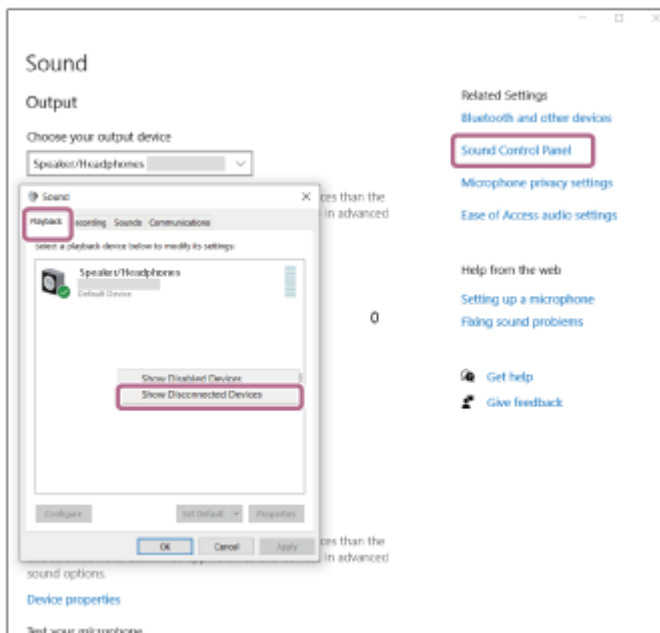
1. Klik met de rechtermuisknop op het luidsprekerpictogram in de werkbalk en selecteer vervolgens [Open Sound settings].



- In het dropdownmenu [Choose your output device] selecteert u [Headphones (WI-C100 Stereo)].

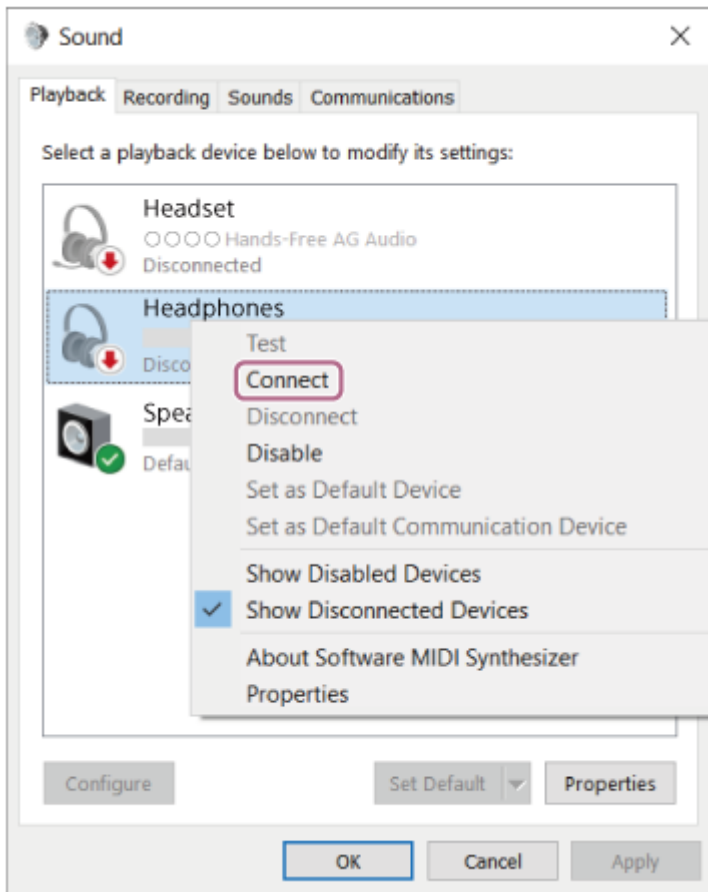


Als [Headphones (WI-C100 Stereo)] niet weergegeven wordt in het dropdownmenu, klikt u op [Sound Control Panel] en vervolgens klikt u met de rechtermuisknop op het tabblad [Playback] in het scherm [Sound] om [Show Disconnected Devices] aan te vinken.

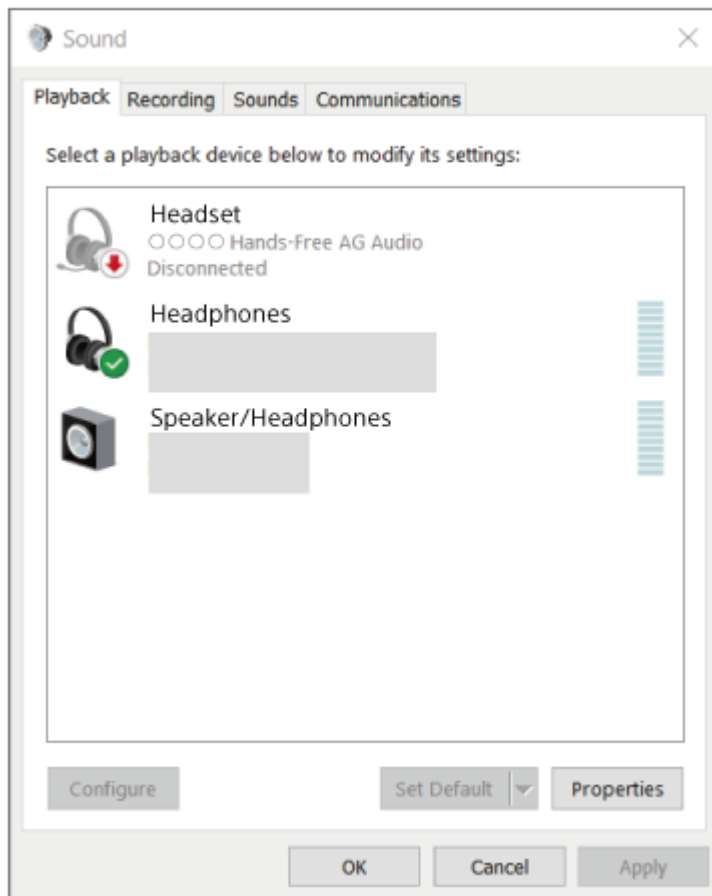


- Selecteer [Connect] in het weergegeven menu.





U krijgt het gesproken bericht "Bluetooth connected" (Bluetooth verbonden) te horen.



Hint

- De bovenstaande handeling is een voorbeeld. Raadpleeg de bijgeleverde gebruiksaanwijzing van de computer voor meer informatie.

### Opmerking

- Als de geluidskwaliteit tijdens het afspelen van muziek slecht is, controleert u of de A2DP-functie (deze ondersteunt muziekafspeelverbindingen) ingeschakeld is op de computer. Raadpleeg de bijgeleverde gebruiksaanwijzing van de computer voor meer informatie.
- Als het laatst aangesloten Bluetooth-apparaat in de buurt van de headset wordt geplaatst, kan de headset automatisch verbinding maken met het apparaat door de headset gewoon in te schakelen. Als dit het geval is, deactiveert u de Bluetooth-functie op het laatst verbonden apparaat of schakelt u het apparaat uit.
- Als u uw computer niet met de headset kunt verbinden, verwijdert u de koppelingsinformatie van de headset van uw computer en voert u de koppeling opnieuw uit. Raadpleeg de bijgeleverde gebruiksaanwijzing van de computer voor meer informatie over de handelingen op uw computer.

---

### Verwant onderwerp

- [Hoe kunt u draadloos verbinding maken met Bluetooth-apparaten?](#)
- [Koppelen en verbinden met een computer \(Windows® 10\)](#)
- [Luisteren naar muziek op een apparaat via een Bluetooth-verbinding](#)
- [De Bluetooth-verbinding verbreken \(na gebruik\)](#)


## Verbinden met een gekoppelde computer (Windows 8.1)

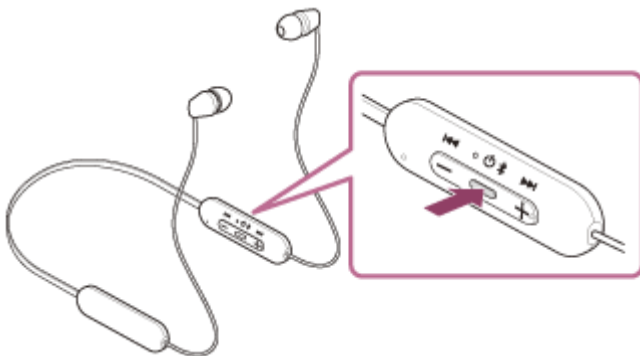
Voordat u begint, controleert u de volgende punten:

- Afhankelijk van de gebruikte computer moet de ingebouwde Bluetooth-adapter mogelijk ingeschakeld worden. Raadpleeg de bijgeleverde gebruiksaanwijzing van uw computer als u niet weet hoe u de Bluetooth-adapter moet inschakelen of twijfelt of de computer uitgerust is met een ingebouwde Bluetooth-adapter.

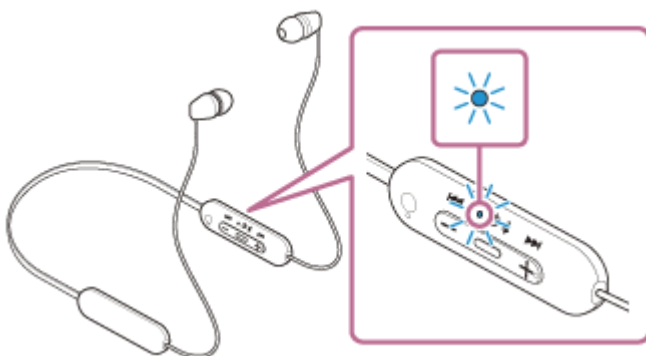
### 1 Wek de computer als de stand-by- of slaapstand geactiveerd is.

### 2 Schakel de headset in.

Houd de  -knop (voeding) gedurende ongeveer 2 seconden ingedrukt.



U krijgt het gesproken bericht "Power on" (inschakelen) te horen.  
De indicator (blauw) blijft knipperen, zelfs nadat u de knop hebt losgelaten.

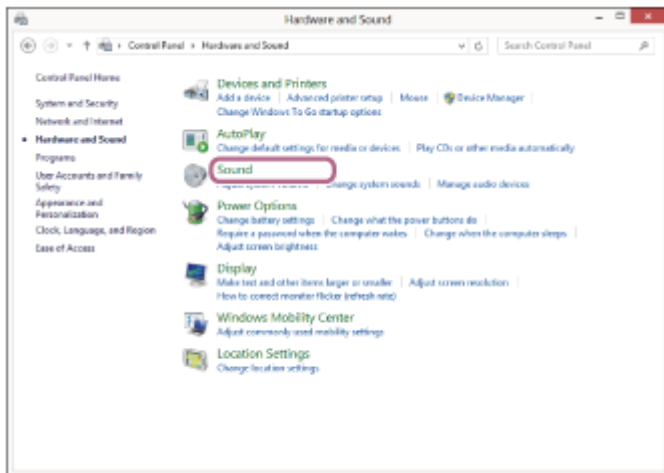
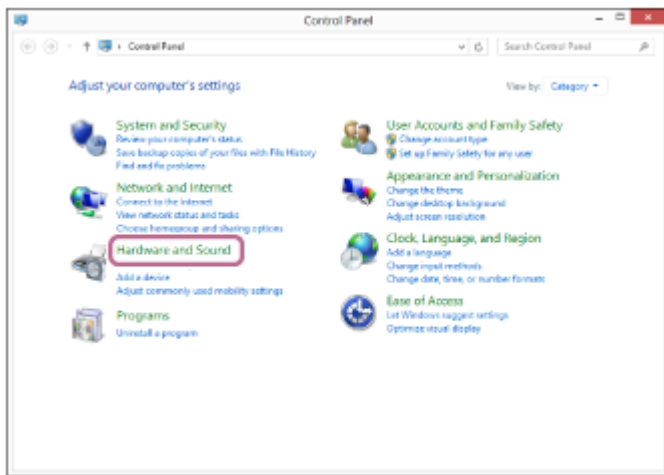


Als de headset automatisch verbinding gemaakt heeft met het apparaat dat als laatste verbonden was, krijgt u het gesproken bericht "Bluetooth connected" (Bluetooth verbonden) te horen.

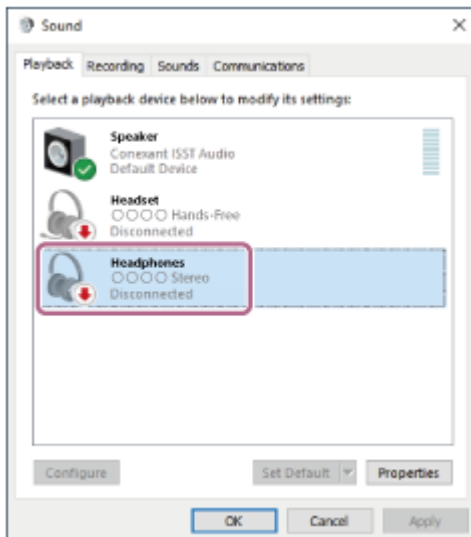
Controleer de verbindingstatus op de computer. Ga naar stap **3** als er geen verbinding is.

### 3 Selecteer de headset met behulp van de computer.

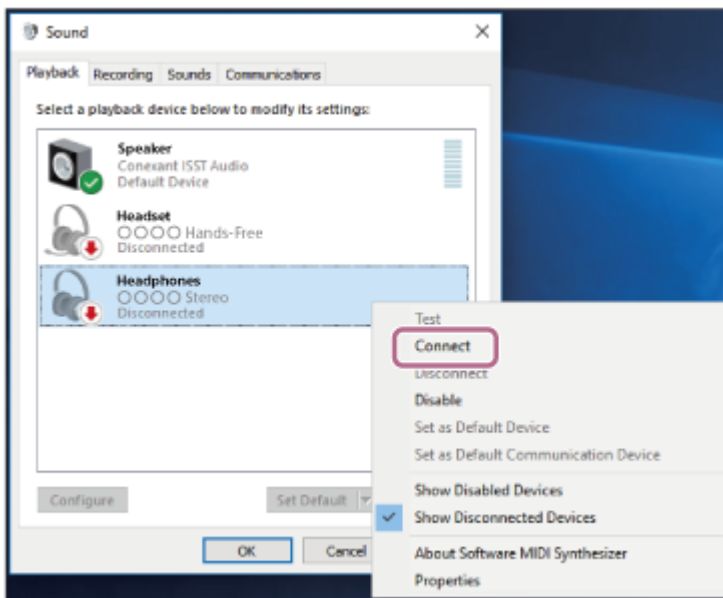
1. Selecteer [Desktop] op het Start-scherm.
2. Klik met de rechtermuisknop op de knop [Start] en selecteer vervolgens [Control Panel] in het pop-upmenu.
3. Selecteer [Hardware and Sound] - [Sound].



4. Klik met de rechtermuisknop op [WI-C100].  
 Als [WI-C100] niet weergegeven wordt op het scherm [Sound], klikt u met de rechtermuisknop op het scherm [Sound] en vinkt u vervolgens [Show Disconnected Devices] aan.

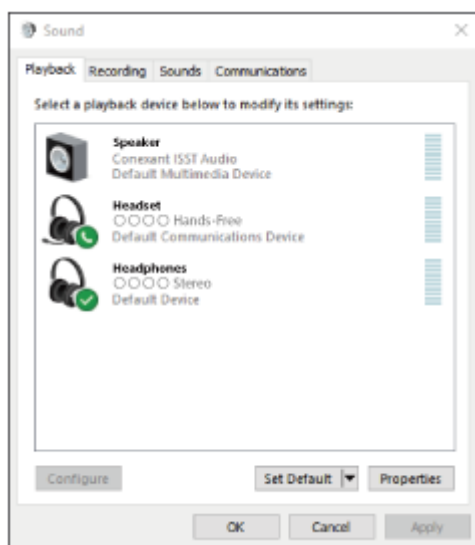


5. Selecteer [Connect] in het weergegeven menu.



De verbinding is gemaakt.

U krijgt het gesproken bericht "Bluetooth connected" (Bluetooth verbonden) te horen.



## Hint

- De bovenstaande handeling is een voorbeeld. Raadpleeg de bijgeleverde gebruiksaanwijzing van de computer voor meer informatie.

## Opmerking

- Als de geluidskwaliteit tijdens het afspelen van muziek slecht is, controleert u of de A2DP-functie (deze ondersteunt muziekafspeelverbindingen) ingeschakeld is op de computer. Raadpleeg de bijgeleverde gebruiksaanwijzing van de computer voor meer informatie.
- Als het laatst aangesloten Bluetooth-apparaat in de buurt van de headset wordt geplaatst, kan de headset automatisch verbinding maken met het apparaat door de headset gewoon in te schakelen. Als dit het geval is, deactiveert u de Bluetooth-functie op het laatst verbonden apparaat of schakelt u het apparaat uit.
- Als u uw computer niet met de headset kunt verbinden, verwijdert u de koppelingsinformatie van de headset van uw computer en voert u de koppeling opnieuw uit. Raadpleeg de bijgeleverde gebruiksaanwijzing van de computer voor meer informatie over de handelingen op uw computer.

---

---

## Verwant onderwerp

- [Hoe kunt u draadloos verbinding maken met Bluetooth-apparaten?](#)
- [Koppelen en verbinden met een computer \(Windows 8.1\)](#)
- [Luisteren naar muziek op een apparaat via een Bluetooth-verbinding](#)
- [De Bluetooth-verbinding verbreken \(na gebruik\)](#)

5-036-718-21(2) Copyright 2022 Sony Corporation

## Verbinden met een gekoppelde computer (Mac)

### Compatibel besturingssysteem

macOS (versie 10.15 of recenter)

Voordat u begint, controleert u de volgende punten:

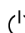
- Afhankelijk van de gebruikte computer moet de ingebouwde Bluetooth-adapter mogelijk ingeschakeld worden. Raadpleeg de bijgeleverde gebruiksaanwijzing van uw computer als u niet weet hoe u de Bluetooth-adapter moet inschakelen of twijfelt of de computer uitgerust is met een ingebouwde Bluetooth-adapter.
- Schakel de luidspreker van de computer in. Als de computerluidspreker op  "UIT" staat, is er geen geluid hoorbaar via de headset.

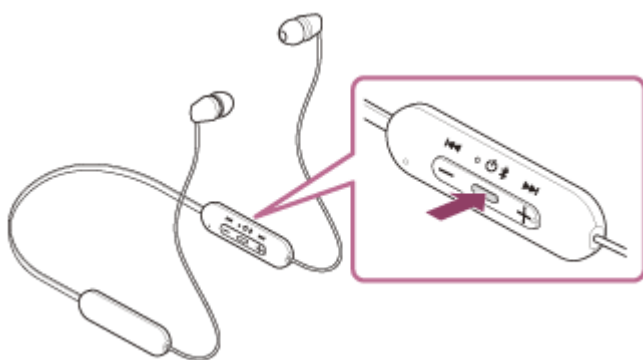
Computerluidspreker ingeschakeld



**1** Wek de computer als de stand-by- of slaapstand geactiveerd is.

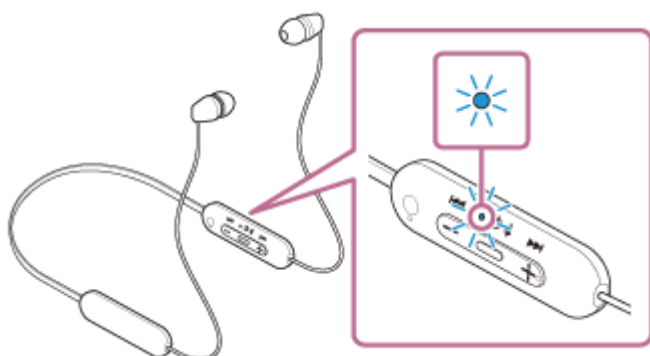
**2** Schakel de headset in.

Houd de  -knop (voeding) gedurende ongeveer 2 seconden ingedrukt.



U krijgt het gesproken bericht "Power on" (inschakelen) te horen.

De indicator (blauw) blijft knipperen, zelfs nadat u de knop hebt losgelaten.

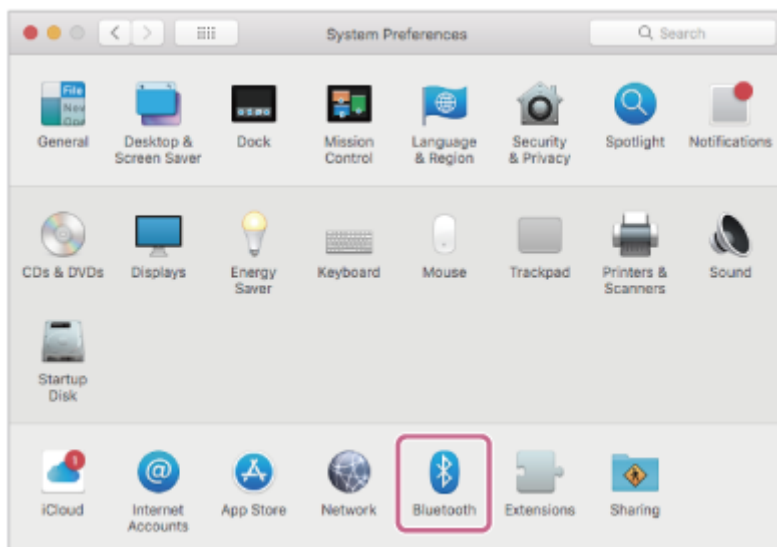


Als de headset automatisch verbinding gemaakt heeft met het apparaat dat als laatste verbonden was, krijgt u het gesproken bericht "Bluetooth connected" (Bluetooth verbonden) te horen.

Controleer de verbindingstatus op de computer. Ga naar stap **3** als er geen verbinding is.

### 3 Selecteer de headset met behulp van de computer.

1. Selecteer [  (System Preferences)] - [Bluetooth] in het dock onderaan op het scherm.



2. Klik terwijl u de Control-knop van de computer ingedrukt houdt op het scherm [Bluetooth] op [WI-C100] en selecteer [Connect] in het pop-upmenu.



De verbinding is gemaakt.

U krijgt het gesproken bericht "Bluetooth connected" (Bluetooth verbonden) te horen.

#### Hint

- De bovenstaande handeling is een voorbeeld. Raadpleeg de bijgeleverde gebruiksaanwijzing van de computer voor meer informatie.

#### Opmerking

- Als de geluidskwaliteit tijdens het afspelen van muziek slecht is, controleert u of de A2DP-functie (deze ondersteunt muziekafspeelverbindingen) ingeschakeld is op de computer. Raadpleeg de bijgeleverde gebruiksaanwijzing van de computer voor meer informatie.
- Als het laatst aangesloten Bluetooth-apparaat in de buurt van de headset wordt geplaatst, kan de headset automatisch verbinding maken met het apparaat door de headset gewoon in te schakelen. Als dit het geval is, deactiveert u de Bluetooth-functie op het laatst verbonden apparaat of schakelt u het apparaat uit.
- Als u uw computer niet met de headset kunt verbinden, verwijdert u de koppelingsinformatie van de headset van uw computer en voert u de koppeling opnieuw uit. Raadpleeg de bijgeleverde gebruiksaanwijzing van de computer voor meer informatie over de handelingen op uw computer.



---

---

## Verwant onderwerp

- [Hoe kunt u draadloos verbinding maken met Bluetooth-apparaten?](#)
- [Koppelen en verbinden met een computer \(Mac\)](#)
- [Luisteren naar muziek op een apparaat via een Bluetooth-verbinding](#)
- [De Bluetooth-verbinding verbreken \(na gebruik\)](#)

5-036-718-21(2) Copyright 2022 Sony Corporation

## Koppelen en verbinden met een Bluetooth-apparaat

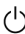
De handeling waarbij we een apparaat registreren dat u wilt verbinden, wordt "koppelen" genoemd. Om een apparaat voor het eerst met de headset te gebruiken, moet u het eerst koppelen.

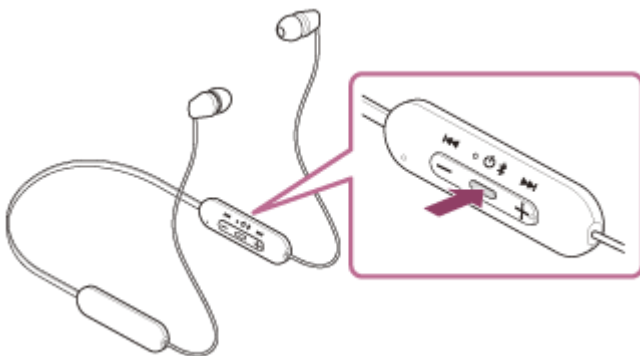
Voordat u begint, controleert u de volgende punten:

- het Bluetooth-apparaat bevindt zich op een afstand van maximaal 1 m van de headset.
- de headset is voldoende opgeladen.
- u hebt de gebruiksaanwijzing van het Bluetooth-apparaat bij zich.

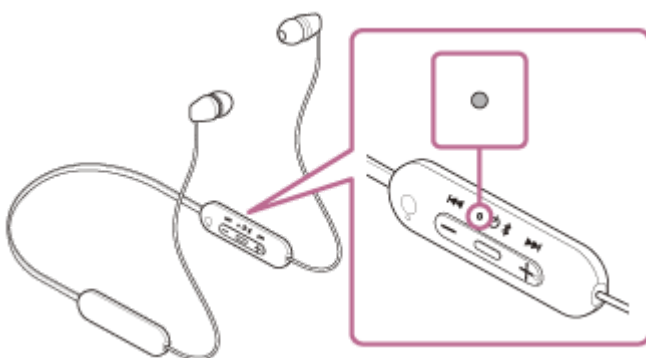
### 1 Activeer de koppelingsmodus op de headset.

Schakel de headset in wanneer u na aankoop de headset voor het eerst met een apparaat koppelt of na het initialiseren van de headset (de headset heeft geen koppelingsinformatie). De headset schakelt automatisch over naar de koppelingsmodus. Ga in dat geval verder met stap 2.

Wanneer u een tweede of volgend apparaat koppelt (de headset heeft al koppelingsinformatie voor andere apparaten), houdt u de  -knop (voeding) ongeveer 5 seconden ingedrukt om handmatig de koppelingsmodus te activeren.



De indicator (blauw) knippert herhaaldelijk twee keer na elkaar. U krijgt het gesproken bericht "Bluetooth pairing" (Bluetooth-koppeling) te horen.



### 2 Voer de koppelingsprocedure uit op het Bluetooth-apparaat om deze headset te zoeken.

[WI-C100] wordt in de lijst met herkende apparaten op het scherm van het Bluetooth-apparaat weergegeven. Als dit niet wordt weergegeven, begint u opnieuw vanaf stap 1.

### 3 Selecteer [WI-C100] dat weergegeven wordt op het scherm van het Bluetooth-apparaat om te koppelen.

Als er een wachtwoord (\*) ingevoerd moet worden, vult u "0000" in.

\* Een wachtwoord wordt ook wel een "pascode", "pincode", "pinnummer" of "paswoord" genoemd.

#### 4 Maak vanaf het Bluetooth-apparaat verbinding via Bluetooth.

Sommige apparaten maken na het koppelen automatisch verbinding met de headset. U krijgt het gesproken bericht "Bluetooth connected" (Bluetooth verbonden) te horen.

Als de apparaten niet verbonden zijn, raadpleegt u "[Verbinden met een gekoppeld Bluetooth-apparaat](#)".

#### Hint

- De bovenstaande handeling is een voorbeeld. Raadpleeg de bijgeleverde gebruiksaanwijzing van het Bluetooth-apparaat voor meer informatie.
- Om alle Bluetooth-koppelingsinformatie te wissen, raadpleegt u "[De headset initialiseren om de fabrieksinstellingen te herstellen](#)".

#### Opmerking

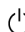
- Als de koppeling niet binnen 5 minuten tot stand wordt gebracht, wordt de koppelingsmodus geannuleerd en wordt de headset uitgeschakeld. Begin in dat geval opnieuw vanaf stap 1.
- Eenmaal Bluetooth-apparaten gekoppeld zijn, moeten ze niet opnieuw gekoppeld worden, behalve in de volgende gevallen:
  - De koppelingsgegevens zijn gewist na een reparatie enz.
  - Wanneer er een 9e apparaat gekoppeld wordt.  
De headset kan met maximaal 8 apparaten gekoppeld worden. Wanneer er een nieuw apparaat gekoppeld wordt als er al 8 apparaten gekoppeld zijn, wordt de registratie-informatie van het gekoppelde apparaat met de oudste verbindingstijd vervangen door de informatie van het nieuwe apparaat.
  - Wanneer de koppelingsinformatie voor de headset gewist werd van het Bluetooth-apparaat.
  - Wanneer de headset wordt geïntialiseerd.  
Alle koppelingsinformatie wordt gewist. Wis in dat geval de koppelingsinformatie voor de headset van het verbonden apparaat en koppel de apparaten opnieuw.
- De headset kan met meerdere apparaten worden gekoppeld, maar kan slechts van 1 gekoppeld apparaat tegelijk muziek afspelen.

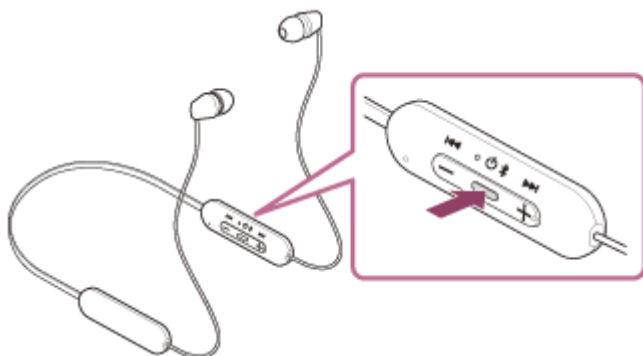
#### Verwant onderwerp

- [Hoe kunt u draadloos verbinding maken met Bluetooth-apparaten?](#)
- [Verbinden met een gekoppeld Bluetooth-apparaat](#)
- [Luisteren naar muziek op een apparaat via een Bluetooth-verbinding](#)
- [De Bluetooth-verbinding verbreken \(na gebruik\)](#)
- [De headset initialiseren om de fabrieksinstellingen te herstellen](#)

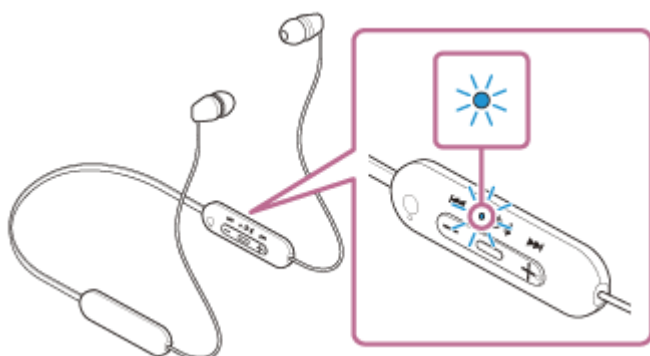
## Verbinden met een gekoppeld Bluetooth-apparaat

### 1 Schakel de headset in.

Houd de -knop (voeding) gedurende ongeveer 2 seconden ingedrukt.



U krijgt het gesproken bericht "Power on" (inschakelen) te horen. De indicator (blauw) blijft knipperen, zelfs nadat u de knop hebt losgelaten.



Als de headset automatisch verbinding gemaakt heeft met het apparaat dat als laatste verbonden was, krijgt u het gesproken bericht "Bluetooth connected" (Bluetooth verbonden) te horen.

Controleer de verbindingstatus op het Bluetooth-apparaat. Ga naar stap **2** als er geen verbinding is.

### 2 Maak vanaf het Bluetooth-apparaat verbinding via Bluetooth.

Raadpleeg de bijgeleverde gebruiksaanwijzing van uw Bluetooth-apparaat voor meer informatie over de handelingen op het Bluetooth-apparaat. Wanneer de verbinding gemaakt is, krijgt u het gesproken bericht "Bluetooth connected" (Bluetooth verbonden) te horen.

#### Hint

- De bovenstaande handeling is een voorbeeld. Raadpleeg de bijgeleverde gebruiksaanwijzing van het Bluetooth-apparaat voor meer informatie.

#### Opmerking

- Als het laatst aangesloten Bluetooth-apparaat in de buurt van de headset wordt geplaatst, kan de headset automatisch verbinding maken met het apparaat door de headset gewoon in te schakelen. Als dit het geval is, deactiveert u de Bluetooth-functie op het laatst verbonden apparaat of schakelt u het apparaat uit.

- Als u uw Bluetooth-apparaat niet met de headset kunt verbinden, verwijdert u de koppelingsinformatie van de headset van het Bluetooth-apparaat en voert u de koppeling opnieuw uit. Raadpleeg de bijgeleverde gebruiksaanwijzing van uw Bluetooth-apparaat voor meer informatie over de handelingen op het Bluetooth-apparaat.

---

### Verwant onderwerp

- [Hoe kunt u draadloos verbinding maken met Bluetooth-apparaten?](#)
- [Koppelen en verbinden met een Bluetooth-apparaat](#)
- [Luisteren naar muziek op een apparaat via een Bluetooth-verbinding](#)
- [De Bluetooth-verbinding verbreken \(na gebruik\)](#)

5-036-718-21(2) Copyright 2022 Sony Corporation

## Luisteren naar muziek op een apparaat via een Bluetooth-verbinding

Als uw Bluetooth-apparaat de volgende profielen ondersteunt, kunt u via Bluetooth vanaf uw headset muziek beluisteren en het apparaat bedienen.

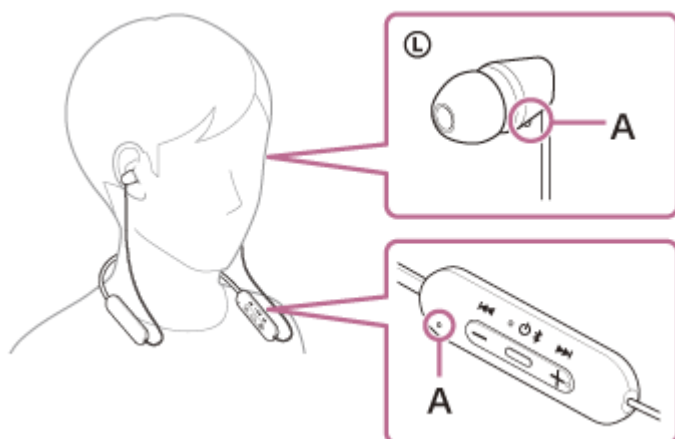
- A2DP (Advanced Audio Distribution Profile)  
U kunt draadloos genieten van muziek met een hoogwaardige geluidskwaliteit.
- AVRCP (Audio Video Remote Control Profile)  
U kunt het volume regelen enz.

De bediening kan verschillen afhankelijk van het Bluetooth-apparaat. Raadpleeg de bijgeleverde gebruiksaanwijzing van uw Bluetooth-apparaat.

### 1 Verbind de headset met een Bluetooth-apparaat.

### 2 Zet de headset op.

Draag de nekband rond uw nek met het afstandsbedieningsonderdeel aan uw linkerkant en plaats het linker en rechter oorstuk in uw oren. Het afstandsbedieningsonderdeel en het linker oorstuk zijn voorzien van een voelstip. Beweeg de nekband en het linker en rechter oorstuk omhoog, omlaag, naar links en naar rechts tot ze comfortabel aanvoelen.

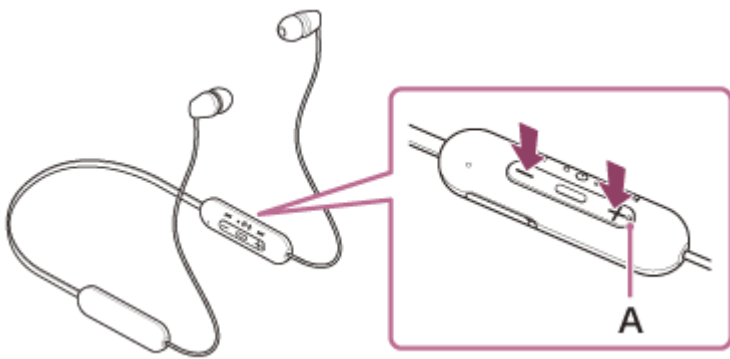


A: voelstip

### 3 Bedien het Bluetooth-apparaat om het afspelen te starten en stel het volume in op een gematigd niveau.

### 4 Pas het volume aan door op de knoppen +/- op de headset te drukken.

Er is een voelstip aangebracht op de knop +.



**A:** voelstip

Wanneer het volume de maximum- of minimumwaarde bereikt, hoort u een waarschuwingston.

### Hint

- De headset ondersteunt SCMS-T-contentbeveiliging. Via de headset kunt u genieten van muziek en andere audio op een apparaat zoals een mobiele telefoon of draagbare tv die ondersteuning biedt voor SCMS-T-contentbeveiliging.
- Afhankelijk van het Bluetooth-apparaat moet u mogelijk het volume of de instelling voor de audio-uitgang aanpassen op het apparaat.
- Het volume van de headset voor het voeren van een gesprek en voor het afspelen van muziek kunnen afzonderlijk worden geregeld. Als u het volume van het gesprek wijzigt, wijzigt het volume voor het afspelen van muziek niet, en omgekeerd.

### Opmerking

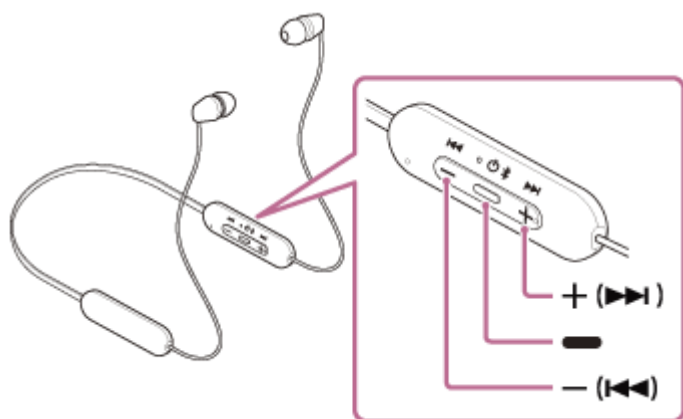
- Bij een slechte verbinding reageert het Bluetooth-apparaat mogelijk niet goed op de bediening via de headset.

### Verwant onderwerp

- [Hoe kunt u draadloos verbinding maken met Bluetooth-apparaten?](#)
- [Het audioapparaat bedienen \(Bluetooth-verbinding\)](#)

## Het audioapparaat bedienen (Bluetooth-verbinding)

Als uw Bluetooth-apparaat de functie voor het bedienen van een apparaat ondersteunt (compatibel protocol: AVRCP), zijn de volgende bedieningshandelingen mogelijk. De beschikbare functies kunnen variëren afhankelijk van het Bluetooth-apparaat. Het is dus aan te raden om de bijgeleverde gebruiksaanwijzing van het apparaat te lezen.



Hieronder vindt u een beschrijving van de functies van de knoppen:

### ■ (afspelen)

- Afspelen: druk tijdens het pauzeren eenmaal op deze knop.
- Pauzeren: druk tijdens het afspelen eenmaal op deze knop.

– (volume –)/ ◀◀ (vorige)

+ (volume +)/ ▶▶ (volgende)

- Hiermee kunt u het volume wijzigen.
- Blijf deze knop indrukken tot u een pieptoon hoort om naar het begin van het vorige nummer (of het huidige nummer tijdens het afspelen) / het begin van het volgende nummer te gaan. Druk na het loslaten van de knop er binnen 1 seconde herhaaldelijk nogmaals op tot u een pieptoon hoort om naar het begin van het vorige/volgende nummer te gaan.

### Opmerking

- Bij een slechte verbinding reageert het Bluetooth-apparaat mogelijk niet goed op de bediening via de headset.
- De beschikbare functies kunnen verschillen afhankelijk van het verbonden apparaat, de muzieksoftware of de app die u gebruikt. In sommige gevallen is het mogelijk dat het apparaat anders of helemaal niet werkt, zelfs wanneer de bovenstaande bedieningshandelingen worden uitgevoerd.



Draadloze stereoheadset  
WI-C100

## De Bluetooth-verbinding verbreken (na gebruik)

---

**1** **Verbrek de Bluetooth-verbinding door het Bluetooth-apparaat te bedienen.**

Wanneer de verbinding verbroken is, krijgt u het gesproken bericht "Bluetooth disconnected" (Bluetooth-verbinding verbroken) te horen.

**2** **Schakel de headset uit.**

U krijgt het gesproken bericht "Power off" (uitschakelen) te horen.

### Hint

- Na het beluisteren van muziek wordt de Bluetooth-verbinding mogelijk automatisch verbroken, afhankelijk van het Bluetooth-apparaat.

---

### Verwant onderwerp

- [De headset uitschakelen](#)

Draadloze stereoheadset  
WI-C100

## Over 360 Reality Audio

---

### Wat is 360 Reality Audio?

360 Reality Audio is een nieuwe muziekervaring die gebruikmaakt van de 360 driedimensionale audiotecnologie van Sony.

Positionele informatie wordt vastgemaakt aan elke geluidsbron (bv. zang, refrein en muziekinstrumenten) en deze worden in een sferische ruimte geplaatst.

Luisteraars kunnen een driedimensionaal geluidsveld ervaren alsof ze zich in dezelfde ruimte bevinden als de artiesten die live hun nummers spelen.

### Gebruiksomstandigheden

Download en gebruik een app voor het streamen van muziek (betalend) die ondersteuning biedt voor 360 Reality Audio op uw smartphone of tablet waarop iOS of Android geïnstalleerd is.

Door het geluidsveld en de akoestische functie van de headset te optimaliseren met de app "Sony | Headphones Connect", kunt u van een realistischer werkelijkheidsgevoel genieten.

Raadpleeg de volgende URL voor meer informatie over "360 Reality Audio".

<https://www.sony.net/360RA/>

#### Opmerking

- De dienst is niet beschikbaar in bepaalde landen en regio's.

Draadloze stereoheadset  
WI-C100

## Over de geluidskwaliteitsmodus

---

Tijdens het afspelen via Bluetooth kunnen de volgende 2 geluidskwaliteitsmodi geselecteerd worden. U kunt de instellingen wijzigen en de geluidskwaliteitsmodus controleren met de app "Sony | Headphones Connect".

**Prioriteit voor geluidskwaliteit:** geeft de voorkeur aan de geluidskwaliteit (standaard).

**Prioriteit voor stabiele verbinding:** geeft de voorkeur aan een stabiele verbinding.

- Wanneer u prioriteit wilt geven aan de geluidskwaliteit, selecteert u "Prioriteit voor geluidskwaliteit".
- Bij een slechte verbinding, bijvoorbeeld wanneer er alleen onderbroken geluid wordt uitgevoerd, selecteert u "Prioriteit voor stabiele verbinding".

### Opmerking

- De afspeeltijd wordt mogelijk korter afhankelijk van de gekozen geluidskwaliteit en de omstandigheden waaronder u de headset gebruikt.
- Afhankelijk van de omgevingsomstandigheden waarin u de headset gebruikt, wordt het geluid mogelijk toch onderbroken, zelfs als "Prioriteit voor stabiele verbinding" geselecteerd is.

---

### Verwant onderwerp

- [Wat u met de app "Sony | Headphones Connect" kunt doen](#)

Draadloze stereoheadset  
WI-C100

## Ondersteunde codecs

---

Een codec is een audiocoderingsalgoritme dat gebruikt wordt voor het draadloos verzenden van geluid via een Bluetooth-verbinding.

De headset ondersteunt de volgende 2 codecs voor het afspelen van muziek via een A2DP-verbinding: SBC en AAC.

- SBC

Deze afkorting staat voor Subband Codec.

SBC is de audiocoderingstechnologie die standaard gebruikt wordt door Bluetooth-apparaten.

Alle Bluetooth-apparaten ondersteunen SBC.

- AAC

Deze afkorting staat voor Advanced Audio Coding.

AAC wordt voornamelijk gebruikt door Apple-producten (bv. iPhone) en biedt een hogere geluidskwaliteit dan SBC.

Wanneer er muziek in een van de bovenstaande codecs verzonden wordt vanaf een verbonden apparaat, schakelt de headset automatisch over naar de betreffende codec en wordt de muziek afgespeeld in dezelfde codec.

Als het apparaat ondersteuning biedt voor een codec met een hogere geluidskwaliteit dan SBC, moet u mogelijk het apparaat vooraf configureren voor het beluisteren van muziek met behulp van de ondersteunde codec.

Raadpleeg de gebruiksaanwijzing van het apparaat voor meer informatie over het instellen van de codec.

---

### Verwant onderwerp

- [Over de geluidskwaliteitsmodus](#)

Draadloze stereoheadset  
WI-C100

## Over de DSEE-functie

---

De DSEE-functie herstelt geluiden met een hoog bereik die in gecomprimeerde geluidsbronnen vaak verloren gaan, zodat u ze via de headset met geluidskwaliteit zoals van een cd te horen krijgt.

Geluidsbronnen die door streamen, MP3, Bluetooth-transmissiecodecs enz. gecomprimeerd zijn, worden natuurlijk en ruim klinkend afgespeeld.

De DSEE-functie kan ingesteld worden via de app "Sony | Headphones Connect" en is alleen beschikbaar wanneer er verbinding gemaakt is met de headset via Bluetooth-verbinding.

### Opmerking

- Wanneer DSEE ingesteld is op [Auto], is de beschikbare gebruiksduur korter.

---

### Verwant onderwerp

- [Wat u met de app "Sony | Headphones Connect" kunt doen](#)

## Een gesprek aannemen

Via een Bluetooth-verbinding kunt u handenvrij bellen met een smartphone of mobiele telefoon die het Bluetooth-profiel HFP (Hands-free Profile) of HSP (Headset Profile) ondersteunt.

- Indien uw smartphone of mobiele telefoon zowel HFP als HSP ondersteunt, gebruikt u HFP.
- De bediening kan variëren afhankelijk van de smartphone of mobiele telefoon. Raadpleeg de gebruiksaanwijzing die bij de smartphone of mobiele telefoon is geleverd.
- Afhankelijk van het aangesloten apparaat of de gebruikte applicatie is het mogelijk dat de functies niet correct werken, zelfs niet wanneer u ze probeert te bedienen via de headset.

### Beltoon

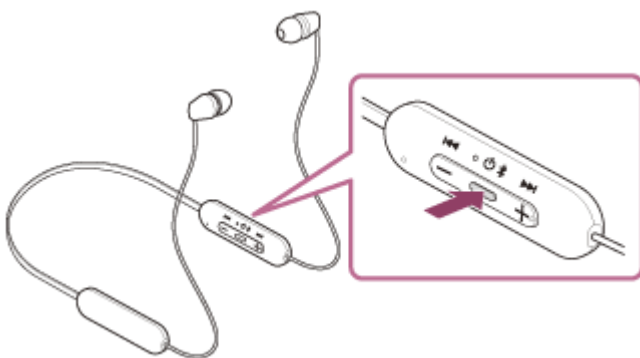
Bij een inkomend gesprek hoort u een beltoon in de headset en begint de indicator (blauw) snel te knipperen. Afhankelijk van uw smartphone of mobiele telefoon krijgt u een van de volgende beltonen te horen.

- Ingestelde beltoon op de headset
- Ingestelde beltoon op de smartphone of mobiele telefoon
- Beltoon uitsluitend voor een Bluetooth-verbinding ingesteld op de smartphone of mobiele telefoon

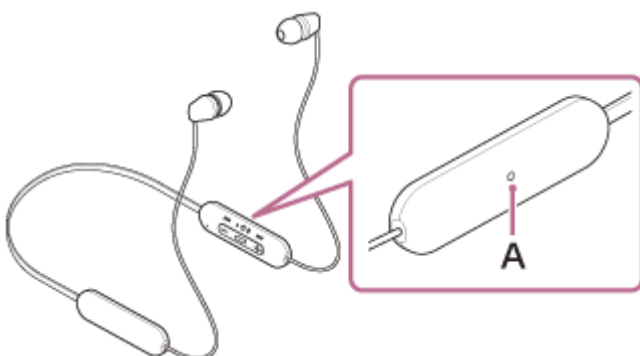
**1** Verbind de headset vooraf via Bluetooth met een smartphone of mobiele telefoon.

**2** Wanneer u de beltoon hoort, drukt u op de **■**-knop (bellen) op de headset en ontvangt u de oproep.

Wanneer er een binnenkomende oproep is terwijl u naar muziek luistert, wordt het afspelen gepauzeerd en hoort u een beltoon via de headset.



U kunt spreken via de microfoon op de headset.



**A:** microfoon op het afstandsbedieningsonderdeel

## Als u geen beltoon via de headset hoort

- De headset is mogelijk niet via HFP of HSP verbonden met de smartphone of mobiele telefoon. Controleer de verbindingstatus op de smartphone of mobiele telefoon.
- Als het afspelen niet automatisch gepauzeerd wordt, bedient u de headset om het afspelen te pauzeren.

### 3 Pas het volume aan door op de knoppen +/- op de headset te drukken.

Wanneer het volume de maximum- of minimumwaarde bereikt, hoort u een waarschuwingston.

### 4 Wanneer uw oproep beëindigd is, drukt u op de **■**-knop (bellen) op de headset om de oproep te beëindigen.

Als iemand u belt tijdens het afspelen van muziek, wordt het afspelen automatisch hervat nadat het gesprek beëindigd is.

#### Hint

- Wanneer u een oproep via een smartphone of mobiele telefoon beantwoordt, zullen bepaalde smartphones of mobiele telefoons de oproep mogelijk via de telefoon ontvangen in plaats van via de headset. Bij een HFP- of HSP-verbinding kunt u de oproep overschakelen naar de headset door de **■**-knop (bellen) gedurende ongeveer 2 seconden ingedrukt te houden of door uw smartphone of mobiele telefoon te gebruiken.
- Het oproepvolume kan alleen aangepast worden tijdens een telefoongesprek.
- Het volume van de headset voor het voeren van een gesprek en voor het afspelen van muziek kunnen afzonderlijk worden geregeld. Als u het volume van het gesprek wijzigt, wijzigt het volume voor het afspelen van muziek niet, en omgekeerd.

#### Opmerking

- Afhankelijk van het aangesloten apparaat of de gebruikte afspeltoepassing is het mogelijk dat, wanneer er een binnenkomende oproep is terwijl u naar muziek aan het luisteren bent, het afspelen niet automatisch wordt hervat, zelfs wanneer de oproep is afgelopen.
- Gebruik een smartphone of mobiele telefoon op een afstand van minstens 50 cm van de headset. Als de smartphone of mobiele telefoon zich te dicht bij de headset bevindt, kan er ruis optreden.
- U hoort uw stem door de headset via de microfoon van de headset (Sidetone-functie). In dit geval hoort u mogelijk de omgevingsgeluiden of het geluid van de headsetwerking via de headset. Dat is geen storing.
- Als de microfoon van de headset tegen uw kledij enz. wrijft, kan het resulterende geruis de oproep verstoren. Wanneer u iemand belt, pas dan de richting van het afstandsbedieningsonderdeel aan zodat de opening in de microfoon voor het registreren van audio niet tegen uw kledij enz. kan wrijven.

#### Verwant onderwerp

- [Hoe kunt u draadloos verbinding maken met Bluetooth-apparaten?](#)
- [Een gesprek voeren](#)
- [Functies voor een telefoonoproep](#)

## Een gesprek voeren

Via een Bluetooth-verbinding kunt u handenvrij bellen met een smartphone of mobiele telefoon die het Bluetooth-profiel HFP (Hands-free Profile) of HSP (Headset Profile) ondersteunt.


- Indien uw smartphone of mobiele telefoon zowel HFP als HSP ondersteunt, gebruikt u HFP.
- De bediening kan variëren afhankelijk van de smartphone of mobiele telefoon. Raadpleeg de gebruiksaanwijzing die bij de smartphone of mobiele telefoon is geleverd.
- Afhankelijk van het aangesloten apparaat of de gebruikte applicatie is het mogelijk dat de functies niet correct werken, zelfs niet wanneer u ze probeert te bedienen via de headset.

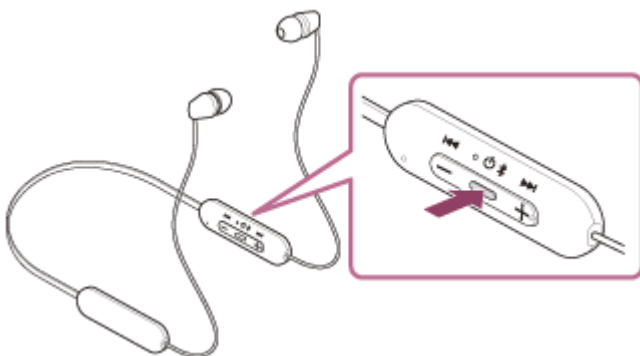
### 1 Verbind de headset via Bluetooth met een smartphone/mobiele telefoon.

### 2 Gebruik uw smartphone of mobiele telefoon om een gesprek te voeren.

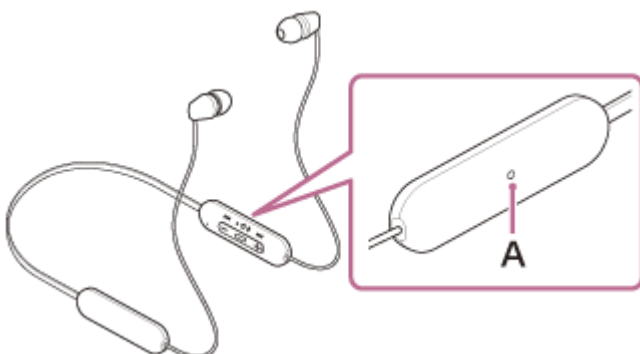
Wanneer u belt, hoort u de kiestoon via de headset.

Als u belt terwijl u naar muziek luistert, wordt het afspelen gepauzeerd.

Als u geen kiestoon hoort via de headset, schakelt u het oproepapparaat om naar de headset met behulp van uw smartphone of mobiele telefoon of door de -knop (bellen) ongeveer 2 seconden ingedrukt te houden.



U kunt spreken via de microfoon op de headset.



**A:** microfoon op het afstandsbedieningsonderdeel

### 3 Pas het volume aan door op de knoppen +/- op de headset te drukken.

Wanneer het volume de maximum- of minimumwaarde bereikt, hoort u een waarschuwingstoon.



#### 4 Wanneer uw oproep beëindigd is, drukt u op de -knop (bellen) op de headset om de oproep te beëindigen.

Als u iemand belt tijdens het afspelen van muziek, wordt het afspelen automatisch hervat nadat het gesprek beëindigd is.

#### Hint

- Het oproepvolume kan alleen aangepast worden tijdens een telefoongesprek.
- Het volume van de headset voor het voeren van een gesprek en voor het afspelen van muziek kunnen afzonderlijk worden geregeld. Als u het volume van het gesprek wijzigt, wijzigt het volume voor het afspelen van muziek niet, en omgekeerd.

#### Opmerking

- Afhankelijk van het aangesloten apparaat of de gebruikte afspeltoepassing is het mogelijk dat, wanneer u iemand opbelt terwijl u naar muziek aan het luisteren bent, het afspelen niet automatisch wordt hervat, zelfs wanneer de oproep is afgelopen.
- Gebruik een smartphone of mobiele telefoon op een afstand van minstens 50 cm van de headset. Als de smartphone of mobiele telefoon zich te dicht bij de headset bevindt, kan er ruis optreden.
- U hoort uw stem door de headset via de microfoon van de headset (Sidetone-functie). In dit geval hoort u mogelijk de omgevingsgeluiden of het geluid van de headsetwerking via de headset. Dat is geen storing.
- Als de microfoon van de headset tegen uw kledij enz. wrijft, kan het resulterende geruis de oproep verstoren. Wanneer u iemand belt, pas dan de richting van het afstandsbedieningsonderdeel aan zodat de opening in de microfoon voor het registreren van audio niet tegen uw kledij enz. kan wrijven.

---

#### Verwant onderwerp

- [Hoe kunt u draadloos verbinding maken met Bluetooth-apparaten?](#)
- [Een gesprek aannemen](#)
- [Functies voor een telefoonoproep](#)

## Functies voor een telefoonoproep

De functies die beschikbaar zijn tijdens een oproep kunnen verschillend zijn afhankelijk van het profiel dat door uw smartphone of mobiele telefoon wordt ondersteund. Ook als het profiel hetzelfde is, kunnen de functies bovendien afwijken afhankelijk van de smartphone of mobiele telefoon.

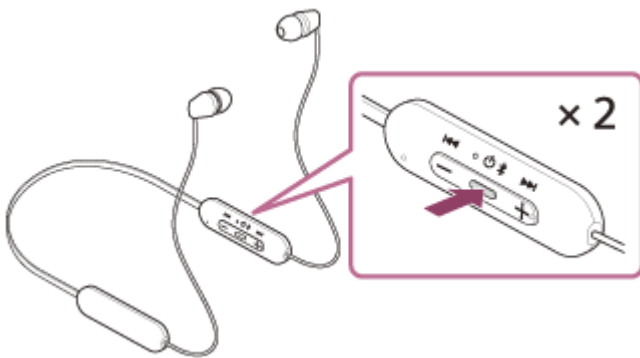
Afhankelijk van het aangesloten apparaat of de gebruikte applicatie is het mogelijk dat de functies niet correct werken, zelfs niet wanneer u ze probeert te bedienen met het bedieningspaneel met aanraaksensor.

Raadpleeg de gebruiksaanwijzing die bij de smartphone of mobiele telefoon is geleverd.

### Ondersteund profiel: HFP (Hands-free Profile)

#### Tijdens stand-by / afspelen van muziek

- Druk twee keer binnen 0,5 seconden op de **■**-knop (bellen) om de spraakkiesfunctie van de smartphone/mobiele telefoon te starten, of de Google™ app op de Android-smartphone of Siri op de iPhone te activeren.



#### Uitgaand gesprek

- Druk eenmaal op de **■**-knop (bellen) om een uitgaande oproep te annuleren.
- Houd de **■**-knop (bellen) gedurende ongeveer 2 seconden ingedrukt om het oproepapparaat te wisselen tussen de headset en de smartphone/mobiele telefoon en vice versa.

#### Binnenkomend gesprek

- Druk eenmaal op de **■**-knop (bellen) om een oproep te beantwoorden.
- Houd de **■**-knop (bellen) ongeveer 2 seconden ingedrukt om een oproep te weigeren.

#### Tijdens een gesprek

- Druk eenmaal op de **■**-knop (bellen) om een oproep te beëindigen.
- Houd de **■**-knop (bellen) gedurende ongeveer 2 seconden ingedrukt om het oproepapparaat te wisselen tussen de headset en de smartphone/mobiele telefoon en vice versa.

### Ondersteund profiel: HSP (Headset Profile)

#### Uitgaand gesprek

- Druk eenmaal op de **■**-knop (bellen) om een uitgaande oproep te annuleren.

#### Binnenkomend gesprek

- Druk eenmaal op de **■**-knop (bellen) om een oproep te beantwoorden.

## Tijdens een gesprek

- Druk eenmaal op de  -knop (bellen) om een oproep te beëindigen.

---

## Verwant onderwerp

- [Een gesprek aannemen](#)
- [Een gesprek voeren](#)

5-036-718-21(2) Copyright 2022 Sony Corporation

## Een videogesprek voeren op uw computer

Wanneer u via uw computer een videogesprek voert, kunt u draadloos via uw headset spreken.

- 1 Verbind de headset via Bluetooth met uw computer.**
- 2 Start de toepassing voor videogesprekken op uw computer.**
- 3 Controleer de instellingen (\*) van de toepassing voor videogesprekken.**
  - Wanneer u via uw computer een videogesprek voert, selecteert u gespreksverbindingen (HFP/HSP) en niet muziekafspeelverbindingen (A2DP). Bij selectie van muziekafspeelverbindingen kunnen mogelijk geen videogesprekken worden gevoerd.
  - Bij de luidsprekerinstellingen selecteert u gespreksverbindingen [Headset (WI-C100 Hands-Free)] (\*\*). ([Headphones (WI-C100 Stereo)] (\*\*) is voor muziekafspeelverbindingen.)
  - Bij de microfooninstellingen selecteert u gespreksverbindingen [Headset (WI-C100 Hands-Free)] (\*\*).
  - Afhankelijk van de toepassing voor videogesprekken die u gebruikt, is het mogelijk dat gespreksverbindingen [Headset (WI-C100 Hands-Free)] (\*\*) of muziekafspeelverbindingen [Headphones (WI-C100 Stereo)] (\*\*) niet geselecteerd kunnen worden in de luidspreker- of microfooninstellingen, maar alleen [WI-C100] wordt weergegeven. Als dit het geval is, selecteer dan [WI-C100].
  - Voor veelgestelde vragen en antwoorden verwijzen wij naar de website voor klantenondersteuning.

\* Afhankelijk van de toepassing voor videogesprekken die u gebruikt, is deze functie mogelijk niet beschikbaar.

\*\* Namen kunnen verschillen naargelang van de computer of de toepassing voor videogesprekken die u gebruikt.

### Hint

- Wanneer u de instellingen van de toepassing voor videogesprekken niet kunt controleren of gespreksverbindingen [Headset (WI-C100 Hands-Free)] niet kunt selecteren, selecteert u [Headset (WI-C100 Hands-Free)] in de instellingen van uw computer om verbindingen te maken. Zie "[Verbinden met een gekoppelde computer \(Windows 10\)](#)", "[Verbinden met een gekoppelde computer \(Windows 8.1\)](#)" of "[Verbinden met een gekoppelde computer \(Mac\)](#)".

### Opmerking

- Afhankelijk van de gebruikte computer of applicatie is het mogelijk dat de headset tijdens een video-oproep niet goed werkt. U kunt dit mogelijk oplossen door de computer opnieuw op te starten.

### Verwant onderwerp

- [Hoe kunt u draadloos verbinding maken met Bluetooth-apparaten?](#)
- [Koppelen en verbinden met een computer \(Windows® 10\)](#)
- [Koppelen en verbinden met een computer \(Windows 8.1\)](#)
- [Koppelen en verbinden met een computer \(Mac\)](#)
- [Verbinden met een gekoppelde computer \(Windows 10\)](#)
- [Verbinden met een gekoppelde computer \(Windows 8.1\)](#)
- [Verbinden met een gekoppelde computer \(Mac\)](#)

- [De Bluetooth-verbinding verbreken \(na gebruik\)](#)
- [Websites voor klantenondersteuning](#)

5-036-718-21(2) Copyright 2022 Sony Corporation

Draadloze stereoheadset  
WI-C100

## De Bluetooth-verbinding verbreken (na gebruik)

---

### 1 Verbreek de Bluetooth-verbinding door het Bluetooth-apparaat te bedienen.

Wanneer de verbinding verbroken is, krijgt u het gesproken bericht "Bluetooth disconnected" (Bluetooth-verbinding verbroken) te horen.

### 2 Schakel de headset uit.

U krijgt het gesproken bericht "Power off" (uitschakelen) te horen.

#### Hint

- Na het beluisteren van muziek wordt de Bluetooth-verbinding mogelijk automatisch verbroken, afhankelijk van het Bluetooth-apparaat.

---

#### Verwant onderwerp

- [De headset uitschakelen](#)

## De functie voor gesproken hulp gebruiken (Google app)

Door gebruik te maken van de Google app-functie op een Android-smartphone, kunt u in de microfoon van de headset spreken om de Android-smartphone te bedienen.

### 1 Wijs de hulp- en spraakinvoerselectie toe aan de Google app.

Selecteer [Settings] - [Apps & notifications] - [Advanced] - [Default apps] - [Assist & voice input] op de Android-smartphone en stel [Assist app] in op de Google app.

De bovenstaande handeling is een voorbeeld. Raadpleeg de gebruiksaanwijzing van de Android-smartphone voor meer informatie.

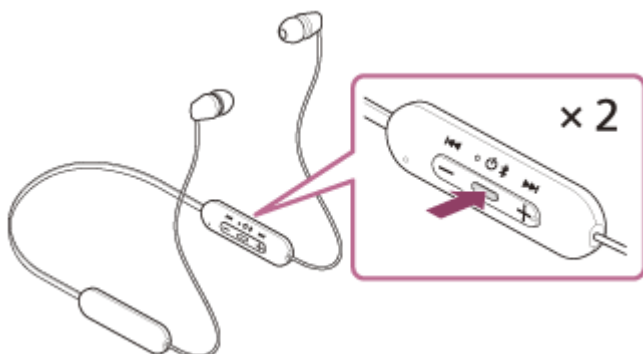
Opmerking: mogelijk is de meest recente versie van de Google app vereist.

Raadpleeg de gebruiksaanwijzing of de ondersteuningswebsite van de Android-smartphone of de website van Google Play voor meer informatie over de Google app.

Afhankelijk van de technische gegevens van de Android-smartphone wordt de Google app mogelijk niet geactiveerd vanaf de headset.

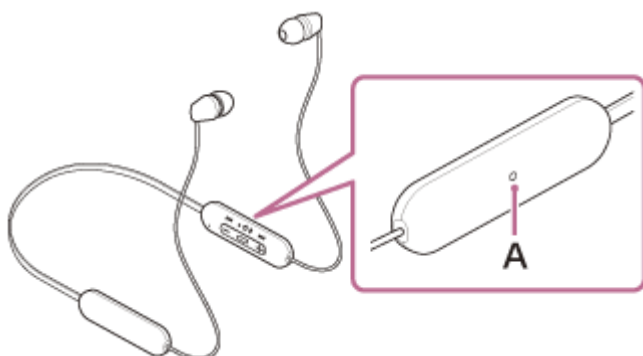
### 2 Verbind de headset via Bluetooth met de Android-smartphone.

### 3 Wanneer de stand-bystand geactiveerd is op de Android-smartphone of er muziek op wordt afgespeeld, drukt u twee keer binnen 0,5 seconden op de -knop (afspelen/bellen) op de headset.



De Google app is geactiveerd.

### 4 Stel de Google app een vraag via de microfoon van de headset.



**A:** microfoon op het afstandsbedieningsonderdeel

Meer informatie over de apps die met de Google app werken, vindt u in de gebruiksaanwijzing van de Android-smartphone.

Nadat u de Google app geactiveerd hebt, worden spraakopdrachten geannuleerd nadat een bepaalde tijd zonder vragen verstreken is.

### Opmerking

- De Google app kan niet geactiveerd worden door "Ok Google" te zeggen, zelfs niet wanneer de instelling "Ok Google" van de Android-smartphone ingeschakeld is.
- Wanneer u de functie voor gesproken hulp gebruikt, hoort u uw stem door de headset via de microfoon van de headset (Sidetone-functie). In dit geval hoort u mogelijk de omgevingsgeluiden of het geluid van de headsetwerking via de headset. Dat is geen storing.
- Als de microfoon van de headset tegen uw kledij enz. wrijft, kan het resulterende geruis de spraakinvoer verstoren. Wanneer u een spraakopdracht geeft, pas dan de richting van het afstandsbedieningsonderdeel aan zodat de opening in de microfoon voor het registreren van audio niet tegen uw kledij enz. kan wrijven.
- De Google app wordt mogelijk niet geactiveerd afhankelijk van de technische gegevens van de smartphone of de versie van de app.
- De Google app werkt niet wanneer er verbinding is met een apparaat dat niet compatibel is met de functie voor gesproken hulp.
- Houd er rekening mee dat de headset uitgeschakeld wordt wanneer u op de  -knop (afspelen/bellen) blijft drukken.



## De functie voor gesproken hulp gebruiken (Siri)

Door gebruik te maken van de Siri-functie op een iPhone, kunt u in de microfoon van de headset spreken om de iPhone te bedienen.

### 1 Activeer Siri.

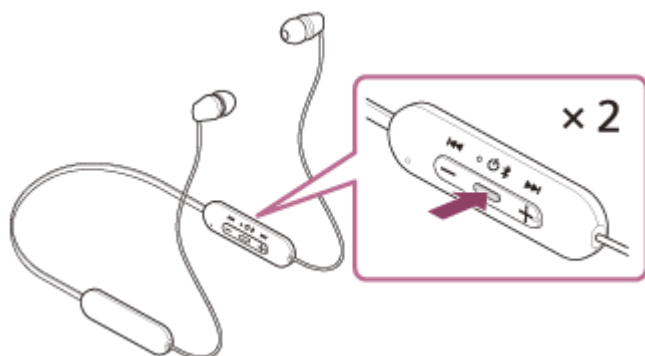
Selecteer [Settings] - [Siri & Search] op een iPhone om [Press Home for Siri] en [Allow Siri When Locked] in te schakelen.

De bovenstaande handeling is een voorbeeld. Raadpleeg de gebruiksaanwijzing van de iPhone voor meer informatie.

Opmerking: raadpleeg de gebruiksaanwijzing of de ondersteuningswebsite van de iPhone voor meer informatie over Siri.

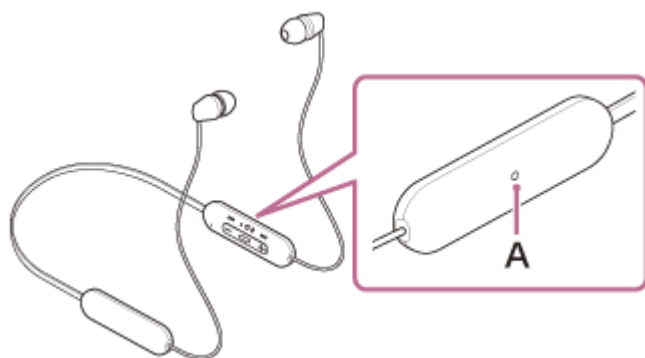
### 2 Verbind de headset via Bluetooth met de iPhone.

### 3 Wanneer de stand-bystand geactiveerd is op de iPhone of er muziek op wordt afgespeeld, drukt u twee keer binnen 0,5 seconden op de **■** -knop (afspelen/bellen) op de headset.



Siri is geactiveerd.

### 4 Stel Siri een vraag via de microfoon van de headset.




**A:** microfoon op het afstandsbedieningsonderdeel

Meer informatie over de apps die met Siri werken, vindt u in de gebruiksaanwijzing van de iPhone.

Als er na het activeren van Siri gedurende een bepaalde tijd geen vragen gesteld worden, wordt Siri gedeactiveerd.

## Opmerking

- Siri kan niet geactiveerd worden door "Hey Siri" te zeggen, zelfs niet wanneer de instelling "Hey Siri" van de iPhone ingeschakeld is.
- Wanneer u de functie voor gesproken hulp gebruikt, hoort u uw stem door de headset via de microfoon van de headset (Sidetone-functie). In dit geval hoort u mogelijk de omgevingsgeluiden of het geluid van de headsetwerking via de headset. Dat is geen storing.
- Als de microfoon van de headset tegen uw kledij enz. wrijft, kan het resulterende geruis de spraakinvoer verstoren. Wanneer u een spraakopdracht geeft, pas dan de richting van het afstandsbedieningsonderdeel aan zodat de opening in de microfoon voor het registreren van audio niet tegen uw kledij enz. kan wrijven.
- Siri wordt mogelijk niet geactiveerd afhankelijk van de technische gegevens van de smartphone of de versie van de app.
- Houd er rekening mee dat de headset uitgeschakeld wordt wanneer u op de  -knop (afspelen/bellen) blijft drukken.

## Wat u met de app "Sony | Headphones Connect" kunt doen

Wanneer u de smartphone waarop de app "Sony | Headphones Connect" is geïnstalleerd en de headset via Bluetooth met elkaar verbindt, kunt u de volgende handelingen uitvoeren.

- De software van de headset updaten
- De taal van de gesproken berichten wijzigen
- Gesproken berichten in-/uitschakelen
- De Bluetooth-verbindingsmodus instellen (geluidskwaliteitsmodus)
- De headset uitschakelen
- De verbindingstatus en de instellingen van de headset controleren
- De versie van de software van de headset controleren
- De Bluetooth-verbindingcodec weergeven
- De equalizer-instelling selecteren
- De equalizer-instelling aanpassen
- De DSEE-functie instellen
- Het resterende batterijniveau van de headset weergeven
- Het volume regelen tijdens het afspelen van muziek / een telefoongesprek
- Muziek afspelen/onderbreken, naar het begin van het vorige nummer gaan (of het huidige nummer tijdens het afspelen)/naar het begin van het volgende nummer gaan
- Eenvoudig koppelen
- De CLEAR BASS-functie instellen
- De 360 Reality Audio-functie instellen

Meer informatie over de app "Sony | Headphones Connect" vindt u via de volgende URL.

[https://rd1.sony.net/help/mdr/hpc/h\\_??/](https://rd1.sony.net/help/mdr/hpc/h_??/)

### Hint

- De bediening van de app "Sony | Headphones Connect" verschilt afhankelijk van het audioapparaat. De technische gegevens en het schermontwerp van de app kunnen gewijzigd worden zonder voorafgaande kennisgeving.

### Verwant onderwerp

- [De app "Sony | Headphones Connect" installeren](#)
- [Het resterende batterijniveau controleren](#)
- [Over de geluidskwaliteitsmodus](#)
- [Ondersteunde codecs](#)
- [Over de DSEE-functie](#)


## De app "Sony | Headphones Connect" installeren

---

- 1 Download de app "Sony | Headphones Connect" via Google Play of de App Store en installeer de app op uw smartphone.

Meer informatie over de app "Sony | Headphones Connect" vindt u via de volgende URL.  
[https://rd1.sony.net/help/mdr/hpc/h\\_zz/](https://rd1.sony.net/help/mdr/hpc/h_zz/)



Sony Headphones Connect 

- 2 Installeer de app "Sony | Headphones Connect" en start deze vervolgens.
- 

### Verwant onderwerp

- [Wat u met de app "Sony | Headphones Connect" kunt doen](#)

Draadloze stereoheadset  
WI-C100

## Ondersteuningsinformatie openen via de app "Sony | Headphones Connect"

---

U kunt de recentste ondersteuningsinformatie openen via de app "Sony | Headphones Connect".

- 1 Selecteer [Help] op het scherm van de app "Sony | Headphones Connect".
- 2 Het scherm [Headphones Connect Help] verschijnt en u krijgt ondersteuningsinformatie te zien.
- 3 Selecteer het gewenste item.

## De software up-to-date houden (voor een comfortabel gebruik van de headset)

Als de recentste software geïnstalleerd is op de headset, verschijnt er een melding op het scherm van de app "Sony | Headphones Connect". Volg de instructies op het scherm om de headsetsoftware te updaten. Installeer de recentste headsetsoftware om nieuwe functies te gebruiken of bepaalde problemen met de headset op te lossen.

Zorg er altijd voor dat de recentste software op de headset geïnstalleerd is.

Meer informatie over de recentste headsetsoftware en over het updaten van de software vindt u op de ondersteuningswebsite.

Wanneer de instelling [Automatic download of software] in de app "Sony | Headphones Connect" ingeschakeld is (standaard), gebeurt het downloaden en overzetten van de software automatisch.

U kunt de software van de headset ook als volgt updaten.

- 1** Download de updatesoftware van de server op de smartphone waarop de app "Sony | Headphones Connect" geïnstalleerd is.
- 2** Zet de updatesoftware van de smartphone over naar de headset.
- 3** Volg de instructies op het scherm om de headsetsoftware te updaten.

### Opmerking

- Het is aan te raden de automatische uitschakelfunctie van de headset uit te schakelen voor u de update uitvoert. Wanneer de headset niet gedurende ongeveer 15 minuten via Bluetooth-verbinding is verbonden, wordt de headset standaard automatisch uitgeschakeld. U kunt deze instelling wijzigen via de app "Sony | Headphones Connect".
- Wanneer er andere Bluetooth-apparaten verbonden zijn met het mobiele apparaat dat voor de update wordt gebruikt, schakelt u al die Bluetooth-apparaten uit tot de update voltooid is. De software wordt mogelijk niet geüpdatet wanneer het mobiele apparaat verbonden is met andere apparaten die compatibel zijn met Bluetooth Low Energy (bv. wearables, smartwatches enz.).
- Probeer het volgende als het niet lukt om de update uit te voeren.
  - Sluit alle apps die op het mobiele apparaat geïnstalleerd zijn, met uitzondering van de app "Sony | Headphones Connect".
  - Laad de headset en het mobiele apparaat volledig op.
  - Leg voor u de update start de headset en het mobiele apparaat dat voor de update wordt gebruikt zo dicht mogelijk bij elkaar.
  - Start de update niet als er draadloos-LAN-apparaten of andere Bluetooth-apparaten in de buurt zijn.
  - Schakel de energiebesparende modus (\*) van uw smartphone uit voor u de software updatet. Afhankelijk van de versie van het besturingssysteem van uw smartphone is het mogelijk dat de update niet uitgevoerd kan worden in de energiebesparende modus.

\* Afhankelijk van de gebruikte smartphone kunnen de namen verschillen.

### Verwant onderwerp

- [Wat u met de app "Sony | Headphones Connect" kunt doen](#)

## Voorzorgsmaatregelen

---

### Over Bluetooth-communicatie

- Draadloze Bluetooth-technologie werkt binnen een bereik van ongeveer 10 m. De maximale communicatieafstand kan variëren naargelang de aanwezigheid van obstakels (mensen, metalen voorwerpen, muren enz.) of de elektromagnetische omgeving.
- Microgolven die afkomstig zijn van een Bluetooth-apparaat kunnen de werking van elektronische medische apparatuur beïnvloeden. Schakel de headset en andere Bluetooth-apparaten op de volgende plaatsen uit. Doet u dat niet, dan kunnen ze ongelukken veroorzaken:
  - In ziekenhuizen, in de buurt van zitplaatsen voor mindervaliden in treinen, op locaties waar ontvlambaar gas aanwezig is, in de buurt van automatische deuren of in de buurt van brandalarmen.
- Dit product produceert radiogolven wanneer het in de draadloze modus wordt gebruikt. Wanneer u het in de draadloze modus aan boord van een vliegtuig gebruikt, dient u de instructies van het boordpersoneel met betrekking tot het gebruik van producten in de draadloze modus te volgen.
- Het afspelen van audio op de headset kan vertraagd zijn in vergelijking met het afspelen van audio op het zendapparaat, wat het gevolg is van eigenschappen van de draadloze Bluetooth-technologie. Daardoor is het geluid mogelijk niet synchroon met de beelden bij het bekijken van films of het spelen van games.
- De headset ondersteunt beveiligingsfuncties die voldoen aan de Bluetooth-standaard om de beveiliging tijdens communicatie via draadloze Bluetooth-technologie te waarborgen. Afhankelijk van de geconfigureerde instellingen en andere factoren is deze beveiliging echter mogelijk niet voldoende. Wees voorzichtig bij communicatie via draadloze Bluetooth-technologie.
- Sony aanvaardt geen verantwoordelijkheid voor eventuele schade of verlies als gevolg van informatielekken die zich voordoen tijdens Bluetooth-communicatie.
- Bluetooth-verbinding met alle Bluetooth-apparaten kan niet worden gegarandeerd.
  - Bluetooth-apparaten die verbonden zijn met de headset moeten voldoen aan de Bluetooth-standaard voorgeschreven door Bluetooth SIG, Inc. en moeten als conform gecertificeerd zijn.
  - Zelfs wanneer een verbonden apparaat voldoet aan de Bluetooth-standaard, kunnen er gevallen zijn waarin de eigenschappen of specificaties van het Bluetooth-apparaat verbinding onmogelijk maken of leiden tot andere bedieningsmethodes, weergave of werking.
  - Wanneer de headset wordt gebruikt om handenvrij te bellen, kan er afhankelijk van het verbonden apparaat of de communicatieomgeving ruis optreden.
- Afhankelijk van het te verbinden apparaat kan het even duren voordat de communicatie wordt gestart.
- De headset ondersteunt geen multipuntverbindingen.

Als een multipuntverbinding ondersteund wordt, kan de headset tegelijk verbinding maken met een muziekafspeelapparaat (apparaat dat compatibel is met het A2DP-profiel zoals een draagbare muziekspeler enz.) en een communicatieapparaat (apparaat dat compatibel is met het HFP- of HSP-profiel zoals een smartphone enz.). U kunt dus muziek beluisteren terwijl u op een inkomend gesprek wacht of een telefoongesprek voert.

### Opmerking over statische elektriciteit

- Als u de headset gebruikt in een omgeving met droge lucht, kunt u ongemakken ervaren door de statische elektriciteit die zich in uw lichaam opstapelt. Dit duidt niet op een defect van de headset. U kunt dat effect verminderen door kleding gemaakt van natuurlijke materialen te dragen; deze genereren niet zo snel statische elektriciteit.

### Opmerkingen bij het dragen van de headset

- Verwijder de headset na gebruik langzaam uit uw oren.

- Aangezien de oordoptopjes de oren goed afsluiten, kunt u schade aan het trommelvlies veroorzaken door ze hard in uw oren te drukken of snel uit te nemen. Wanneer u de headset draagt, kan het luidsprekerdiafragma een klikgeluid produceren. Dat is geen storing.

## Overige opmerkingen

- Aangezien de headset een precisietoestel is, mag u deze niet blootstellen aan sterke schokken.
- Afhankelijk van de signaalomstandigheden en de nabije omgeving werkt de Bluetooth-functie mogelijk niet met een mobiele telefoon.
- Als u ongemak ervaart tijdens het gebruik van de headset, staak dan onmiddellijk het gebruik ervan.
- De oordoptopjes kunnen beschadigd raken of verslijten bij langdurig gebruik en langdurige opslag.
- Als de oordoptopjes vuil zijn, verwijder ze dan van de headset en was ze voorzichtig met de hand met een neutraal detergent. Veeg al het vocht af na het reinigen.
- Als water of een vreemde stof in de headset binnendringt, kan dit leiden tot brand of elektrische schokken. Als water of een vreemde stof in de headset binnendringt, stop dan onmiddellijk het gebruik ervan en neem contact op met de dichtstbijzijnde Sony-verdeler.

## De headset reinigen

- Als de buitenkant van de headset vuil is, veegt u deze schoon met een zachte, droge doek. Als de headset bijzonder vuil is, drenkt u een doek in een milde oplossing met neutraal detergent en wringt u deze goed uit alvorens u er de headset mee schoonmaakt. Gebruik geen oplosmiddelen zoals verdunner, benzeen of alcohol, aangezien deze de afwerkingslaag op het oppervlak van de headset kunnen beschadigen of andere schade kunnen aanrichten.

## Gebruik de headset niet in de buurt van medische apparatuur

- Radiogolven kunnen pacemakers en andere medische apparaten beïnvloeden. Gebruik de headset niet op drukke plaatsen zoals een volle trein of medische instelling.
- De headset bevat magneten die de werking van pacemakers, programmeerbare shunts voor de behandeling van hydrocefalie en andere medische apparatuur kunnen beïnvloeden. Breng de headset niet in de buurt van mensen die dergelijke medische apparaten gebruiken. Als u een dergelijk apparaat gebruikt, raadpleeg dan eerst uw arts vooraleer u de headset gebruikt.

## Houd de headset uit de buurt van magnetische kaarten

- De headset bevat magneten. Als u een magnetische kaart in de buurt van de headset brengt, kan de kaart onbruikbaar worden.



## Brandwonden of storingen door nat worden voorkomen

### Over de spatwaterbestendigheid van de headset

Vermijd situaties zoals de volgende en wees voorzichtig dat er geen vocht of vuil in de headset terechtkomt. Als de headset nat of vuil wordt, raadpleeg dan "[Als de headset nat wordt](#)" en reinig deze vóór gebruik zoals omschreven.

- De headset aanraken zonder eerst uw natte handen af te drogen na werkzaamheden in de keuken of nadat u uw handen hebt gewassen



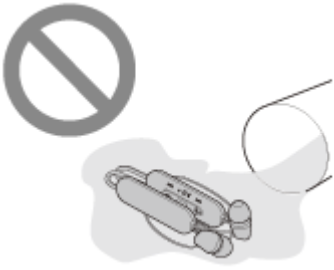
- De headset in een zak van een vochtig kledingstuk steken



- De headset samen met een koude plastic fles in een tas steken



- Drank morsen tijdens het eten of drinken



5-036-718-21(2) Copyright 2022 Sony Corporation

## Als de headset nat wordt

### Over de spatwaterbestendigheid van de headset

- De spatwaterbestendigheidsspecificaties van deze headset zijn equivalent met IPX4 van IEC 60529 "Beschermingsgraden tegen het binnendringen van water (IP-codering)", die de mate van bescherming tegen het binnendringen van water specificeert.  
Als u het toestel niet correct gebruikt, kan er water in de headset binnendringen en brand, elektrocutie of storingen veroorzaken. Neem de volgende voorzorgsmaatregelen in acht en gebruik de headset correct.  
IPX4: beschermd tegen water dat uit eender welke richting spat.  
(Zorg ervoor dat het klepje van de USB Type-C-poort goed gesloten is wanneer u de headset gebruikt.)
- De geluidskanalen (geluidsuitvoerbuizen) en verluchtingsopeningen van de headset zijn niet volledig waterdicht. Als er waterdruppels in de geluidskanalen, verluchtingsopeningen of microfoonopening achterblijven, kunnen de volgende problemen zich tijdelijk voordoen. Dit zijn geen storingen.
  - Geluiden zijn moeilijk hoorbaar.
  - Er zijn abnormale geluiden hoorbaar.
  - Tijdens een telefoongesprek zijn stemmen moeilijk hoorbaar.

### Vloeistoffen waarop de technische gegevens inzake spatwaterbestendigheid van de headset van toepassing zijn

Van toepassing voor:	Zoet water, leidingwater, zweet
Niet van toepassing voor:	Andere vloeistoffen dan de bovenstaande (bv. zeepwater, water met detergent, water met badproducten, shampoo, water uit warmwaterbronnen, warm water, zwembadwater, zeewater enz.)

De spatwaterbestendigheidsspecificaties van de headset zijn gebaseerd op metingen die door Sony werden uitgevoerd onder de hierboven omschreven omstandigheden. Merk op dat storingen als gevolg van onderdompeling in water veroorzaakt door foutief gebruik door de klant niet worden gedekt door de garantie.

### Behoud van de spatwaterbestendigheid

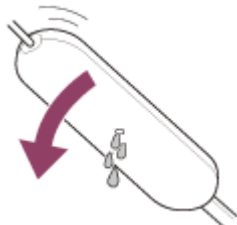
Houd rekening met de onderstaande voorzorgsmaatregelen voor een correct gebruik van de headset.

- Zorg ervoor dat het klepje van de USB Type-C-poort goed gesloten is wanneer u de headset gebruikt. Als er zich verontreinigingen op de afdekking bevinden of als deze niet goed gesloten is, kan de spatwaterbestendigheid niet worden gewaarborgd. Er kan water binnendringen, met storingen tot gevolg.
- Zorg ervoor dat het geluidsuitvoergedeelte van de headset niet met veel water in contact komt.
- Laat de headset niet in water vallen en gebruik de headset niet onder water.
- Laat de headset niet nat worden in een koude omgeving, want het water zou kunnen bevriezen. Veeg water op het toestel altijd meteen af na gebruik om storingen te voorkomen.
- Plaats de headset niet in water en gebruik deze niet op vochtige plaatsen zoals een badkamer.
- Laat de headset niet vallen of stel deze niet bloot aan mechanische schokken. Als u dat wel doet, kunt u de headset vervormen of beschadigen waardoor de waterbestendige prestaties van de headset kunnen afnemen.
- Als de headset nat wordt:
  1. Gebruik een zachte, droge doek om water af te vegen dat op de headset is terechtgekomen.

2. Verwijder de oordoptopjes, richt de geluidskanalen en de verluchtingsopeningen omlaag en schud meermaals om het water te verwijderen.



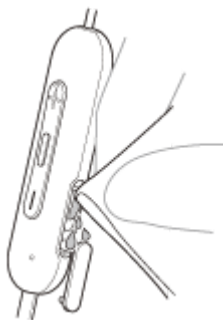
3. Richt de microfoonopening omlaag en tik er een tiental keer zachtjes mee op een droge doek enz. om het water eruit te verwijderen.



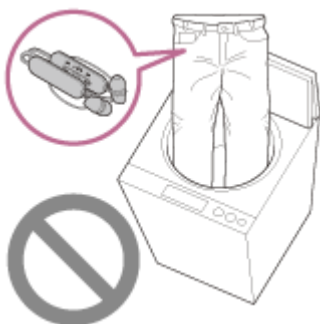
4. Laat de headset drogen bij kamertemperatuur.

- Als u de headsetoorstukken oplaadt wanneer ze nat zijn door zweet enz., zullen de oplaadpoorten roesten. Voor u de headset oplaadt, verwijdert u eventueel vocht met een zachte, droge doek en laat u de headset drogen bij kamertemperatuur.

Herstellingen in geval van een defect door nalatigheid vallen niet onder de garantie.



- Als de oplaadpoort van de headset vuil is, kunt u deze schoonmaken met een zachte, droge doek.
- Verwijder altijd eerst de headset uit uw broek of hemd voordat u deze wast.



- Als de headset gebarsten of vervormd is, gebruik deze dan niet in de buurt van water, of neem contact op met uw dichtstbijzijnde Sony-verdeler.

## Licenties

---

- Dit product bevat software die door Sony wordt gebruikt in het kader van een licentieovereenkomst met de eigenaar van het overeenstemmende auteursrecht. Wij worden door de eigenaar van het auteursrecht voor deze software verplicht de inhoud van deze overeenkomst vrij te geven aan onze klanten. Open de volgende URL en lees de inhoud van de licentie.  
<https://rd1.sony.net/help/mdr/sl/22/>
- Diensten die aangeboden worden door derden kunnen gewijzigd, opgeschort of beëindigd worden zonder voorafgaande kennisgeving. Sony draagt geen enkele verantwoordelijkheid voor dergelijke situaties.

Draadloze stereoheadset  
WI-C100

## Handelsmerken

---

- Microsoft, Windows en Windows Media zijn handelsmerken of gedeponeerde handelsmerken van Microsoft Corporation in de Verenigde Staten en/of andere landen.
- iPhone, iPod touch, macOS, Mac en Siri zijn handelsmerken van Apple Inc., gedeponeerd in de Verenigde Staten en andere landen.
- App Store is een servicemerk van Apple Inc., gedeponeerd in de Verenigde Staten en andere landen.
- IOS is een handelsmerk of geregistreerd handelsmerk van Cisco in de VS en andere landen en wordt gebruikt onder licentie.
- Google, Android en Google Play zijn handelsmerken van Google LLC.
- Het Bluetooth®-woordmerk en de Bluetooth®-logo's zijn geregistreerde handelsmerken in eigendom van Bluetooth SIG, Inc. en elk gebruik van deze merken door Sony Group Corporation en haar dochterondernemingen gebeurt onder licentie.
- USB Type-C® en USB-C® zijn geregistreerde handelsmerken van USB Implementers Forum.
- DSEE is een merk of gedeponeerd merk van Sony Group Corporation of diens dochterondernemingen.
- Alle andere handelsmerken en gedeponeerde handelsmerken zijn handelsmerken of gedeponeerde handelsmerken van hun respectieve eigenaars. In deze handleiding worden de symbolen TM en ® niet weergegeven.

Draadloze stereoheadset  
WI-C100

## Websites voor klantenondersteuning

---

Voor klanten in de VS, Canada en Latijns-Amerika:

<https://www.sony.com/am/support>

Voor klanten in Europese landen:

<https://www.sony.eu/support>

Voor klanten in China:

<https://service.sony.com.cn>

Voor klanten in andere landen/regio's:

<https://www.sony-asia.com/support>

## Wat kan ik doen om een probleem op te lossen?

---

Als de headset niet functioneert als verwacht, probeer dan de volgende stappen om het probleem op te lossen.

- Zoek de symptomen van het probleem in deze Helpgids en probeer de vermelde oplossingen.
- Laad de headset op.  
Sommige problemen worden opgelost door de batterij van de headset op te laden.
- Start het apparaat dat verbonden wordt met de headset opnieuw op.  
Mogelijk kunt u bepaalde problemen oplossen door het apparaat dat verbonden wordt (bv. uw computer of smartphone) opnieuw op te starten.
- Reset de headset.
- Initialiseer de headset.  
Hierdoor worden de fabrieksinstellingen (voor het volume enz.) opnieuw ingesteld en wordt alle koppelingsinformatie verwijderd.
- Zoek informatie over het probleem op de website voor klantenondersteuning.

Als de bovenstaande handelingen niet helpen, raadpleeg dan de dichtstbijzijnde Sony-handelaar.

---

---

### Verwant onderwerp

- [De headset opladen](#)
- [Websites voor klantenondersteuning](#)
- [De headset resetten](#)
- [De headset initialiseren om de fabrieksinstellingen te herstellen](#)



Draadloze stereoheadset  
WI-C100

## Het is niet mogelijk de headset in te schakelen.

---

- Zorg ervoor dat de batterij volledig opgeladen is.
  - De headset kan niet ingeschakeld worden tijdens het opladen van de batterij. Koppel de USB Type-C-kabel los en schakel de headset in.
  - Reset de headset.
  - Initialiseer de headset en koppel daarna de headset en het apparaat opnieuw.
- 

### Verwant onderwerp

- [De headset opladen](#)
- [Het resterende batterijniveau controleren](#)
- [De headset inschakelen](#)
- [De headset resetten](#)
- [De headset initialiseren om de fabrieksinstellingen te herstellen](#)

## Het opladen lukt niet.

---

### Gemeenschappelijk

- Het is aan te raden het apparaat op te laden op een plek met een omgevingstemperatuur tussen 15 °C en 35 °C. Buiten dit bereik lukt het opladen mogelijk niet goed.
- Reset de headset.
- Initialiseer de headset en koppel daarna de headset en het apparaat opnieuw.

### Bij het opladen met een USB-netspanningsadapter

- Zorg ervoor dat de USB-netspanningsadapter goed aangesloten is op het stopcontact.
- Wanneer u een in de handel verkrijgbare USB-netspanningsadapter gebruikt, neem er dan een die een uitgangsstroom van 0,5 A (500 mA) of meer kan leveren.

### Bij het opladen met een computer

- Controleer of de USB Type-C-kabel goed aangesloten is op de USB-poort van de computer.
- Controleer of de computer ingeschakeld is. Wek de computer als de stand-by- of slaapstand geactiveerd is.
- Controleer of de headset en de computer rechtstreeks op elkaar zijn aangesloten (niet via een USB-hub).
- Mogelijk is er een probleem met de USB-poort van de aangesloten computer. Probeer verbinding te maken met een andere USB-poort van de computer, indien beschikbaar.
- Update het besturingssysteem van de computer.
- Start in andere gevallen dan de bovenstaande de computer opnieuw op en voer de USB-verbingsprocedure opnieuw uit.

---

### Verwant onderwerp

- [De headset opladen](#)
- [De headset resetten](#)
- [De headset initialiseren om de fabrieksinstellingen te herstellen](#)

Draadloze stereoheadset  
WI-C100

## De oplaadtijd is te lang.

---

- Bij het opladen via een computer dient u te controleren of de headset rechtstreeks aangesloten is op de computer en niet via een USB-hub.
  - Het is aan te raden het apparaat op te laden op een plek met een omgevingstemperatuur tussen 15 °C en 35 °C. Buiten dit bereikt lukt het opladen mogelijk niet goed.
  - Start in andere gevallen dan de bovenstaande de computer opnieuw op en voer de USB-verbingsprocedure opnieuw uit.
- 

### Verwant onderwerp

- [De headset opladen](#)

## De beschikbare bedieningstijd is kort (de batterij is snel leeg).

---

- Als u de volgende functies instelt, zal de beschikbare gebruiksduur van de batterij kort zijn.
  - DSEE
  - Equalizer
  - Geluidskwaliteitsmodus tijdens afspelen via Bluetooth: prioriteit voor geluidskwaliteit

Als u de bovenstaande instellingen tegelijk activeert, wordt de beschikbare gebruiksduur van de batterij nog korter.

- Als u de headset langere tijd niet gebruikt, kan het aantal gebruiksuren van de oplaadbare batterij afgenomen zijn. Het aantal gebruiksuren zal echter toenemen wanneer u de batterij verschillende keren op- en ontlad. Als u de headset langere tijd opbergt, raden we u aan om de batterij elke 6 maanden een keer op te laden om overontlading te vermijden.
- Het is aan te raden het apparaat op te laden op een plek met een omgevingstemperatuur tussen 15 °C en 35 °C. Buiten dit bereik lukt het opladen mogelijk niet goed. Indien het probleem niet opgelost raakt, neemt u contact op met de dichtstbijzijnde Sony-handelaar.
- Als het aantal gebruiksuren van de ingebouwde oplaadbare batterij aanzienlijk afneemt, moet u de batterij vervangen. Neem contact op met uw dichtstbijzijnde Sony-verdeler.

---

### Verwant onderwerp

- [Beschikbare werkingstijd](#)

Draadloze stereoheadset  
WI-C100

## Geen geluid

---

- Controleer of zowel de headset als het verbonden apparaat ingeschakeld zijn.
  - Controleer bij het afspelen van muziek of de headset en het uitzendende Bluetooth-apparaat verbonden zijn via een A2DP-Bluetooth-verbinding.
  - Verhoog het volume als het te stil is.
  - Controleer of er muziek afgespeeld wordt op het verbonden apparaat.
  - Als u een computer met de headset verbindt, zorg er dan voor dat de audio-uitvoering van de computer ingesteld is voor een Bluetooth-apparaat.
  - Koppel de headset en het Bluetooth-apparaat opnieuw met elkaar.
  - Start de gebruikte smartphone of computer opnieuw op.
  - Reset de headset.
  - Initialiseer de headset en koppel daarna de headset en het apparaat opnieuw.
- 

### Verwant onderwerp

- [Hoe kunt u draadloos verbinding maken met Bluetooth-apparaten?](#)
- [Luisteren naar muziek op een apparaat via een Bluetooth-verbinding](#)
- [Een videogesprek voeren op uw computer](#)
- [De headset resetten](#)
- [De headset initialiseren om de fabrieksinstellingen te herstellen](#)

## Laag geluidsniveau

---

- Als de oordoptopjes niet goed in uw gehoorgangen passen of als u de headset niet goed in uw oren draagt, is de kwaliteit van het geluid of het volume mogelijk niet goed.  
Probeer het volgende als dit het geval is.
  - Controleer of u de headset goed in uw oren hebt aangebracht. Draag de headset zodat het oordoptopje op een comfortabele manier zo diep mogelijk in uw gehoorgang geplaatst is.
- Verhoog het volume van de headset en het verbonden apparaat.
- Verbind het Bluetooth-apparaat nogmaals met de headset.
- De geluidskanalen (geluidsuitvoerbuizen) en verluchtingsopeningen van de headset zijn niet volledig waterdicht. Als er waterdruppels achterblijven in de geluidskanalen, verluchtingsopeningen of microfoonopening, zakt het geluidsniveau tijdelijk; dit is echter geen storing.
- Reset de headset.
- Initialiseer de headset en koppel daarna de headset en het apparaat opnieuw.

### Opmerking

- Afhankelijk van het verbonden apparaat worden het volume van het apparaat en de headset al dan niet gesynchroniseerd. Als het volume van een apparaat niet gesynchroniseerd wordt met het volume van de headset, is het na het verlagen van het volume op de headset niet mogelijk om het volume van de headset te verhogen met het apparaat.  
Verhoog in dat geval het volume van zowel de headset als het verbonden apparaat.

---

### Verwant onderwerp

- [De headset resetten](#)
- [De headset initialiseren om de fabrieksinstellingen te herstellen](#)

## Lage geluidskwaliteit, of er zijn abnormale geluiden of ruis hoorbaar.

---

- Als de oordoptopjes niet goed in uw gehoorgangen passen of als u de headset niet goed in uw oren draagt, is de kwaliteit van het geluid of het volume mogelijk niet goed.  
Probeer het volgende als dit het geval is.
  - Controleer of u de headset goed in uw oren hebt aangebracht. Draag de headset zodat het oordoptopje op een comfortabele manier zo diep mogelijk in uw gehoorgang geplaatst is.
- Zet het volume van het aangesloten apparaat zachter als het te luid staat.
- Wanneer u muziek afspeelt terwijl de headset en het uitzendende Bluetooth-apparaat verbonden zijn via een HFP- of HSP-Bluetooth-verbinding, schakelt u de Bluetooth-verbinding naar A2DP via het aangesloten apparaat.
- Bij gebruik van een toepassing voor videogesprekken op een computer schakelt u de Bluetooth-verbinding naar HFP of HSP via de computer.  
Tijdens een videogesprek kan de geluidskwaliteit verminderen door de omstandigheden waarin de communicatie plaatsvindt.
- Als de headset verbinding maakt met een eerder verbonden Bluetooth-apparaat, kan de headset alleen de HFP-/HSP Bluetooth-verbinding maken wanneer hij ingeschakeld is. Gebruik het aangesloten apparaat om een A2DP-Bluetooth-verbinding tot stand te brengen.
- Wanneer u via de headset muziek op een computer beluistert, kan de geluidskwaliteit gedurende de eerste seconden nadat een verbinding werd gemaakt slecht zijn (bv. de vocals zijn moeilijk hoorbaar enz.). Dit is het gevolg van de technische gegevens van de computer (prioriteit voor stabiele verbinding aan het begin van de transmissie, en enkele seconden later wordt prioriteit gegeven aan de geluidskwaliteit) en wijst niet op een storing van de headset.  
Als de geluidskwaliteit na enkele seconden niet verbetert, gebruikt u de computer om een A2DP-verbinding in te stellen. Raadpleeg de bijgeleverde gebruiksaanwijzing van de computer voor meer informatie over de handelingen op uw computer.

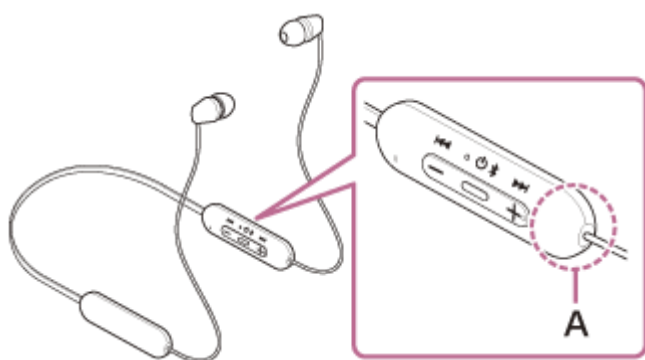
---

### Verwant onderwerp

- [Luisteren naar muziek op een apparaat via een Bluetooth-verbinding](#)
- [Een videogesprek voeren op uw computer](#)
- [Wat u met de app "Sony | Headphones Connect" kunt doen](#)
- [Ondersteunde codecs](#)

## Het geluid hapert vaak.

- Stel de headset in op "Prioriteit voor stabiele verbinding". Raadpleeg "[Over de geluidskwaliteitmodus](#)" voor meer informatie.
- Het probleem kan mogelijk verholpen worden door op het verzendende apparaat de instellingen voor de kwaliteit van het draadloos afspelen te veranderen. Raadpleeg voor meer informatie de gebruiksaanwijzing van het verzendende apparaat.
- Verwijder alle obstakels tussen de antenne van het te verbinden Bluetooth-apparaat en de ingebouwde antenne van de headset. De antenne van de headset is ingebouwd in het deel dat hieronder met de gestippelde lijn wordt aangetoond.



**A:** locatie van de ingebouwde antenne

- In de volgende omstandigheden kan de Bluetooth-communicatie uitgeschakeld worden, ruis optreden of het geluid wegvallen.
  - Wanneer er zich een menselijk lichaam tussen de headset en het Bluetooth-apparaat bevindt  
Houd in dit geval het Bluetooth-apparaat in dezelfde richting als de antenne van de headset om de Bluetooth-communicatie te verbeteren.
  - Wanneer zich een obstakel (bv. een metalen voorwerp of muur) tussen de headset en het Bluetooth-apparaat bevindt
  - Op plaatsen met een draadloos LAN, waar er een magnetron wordt gebruikt, waar er elektromagnetische stralen worden opgewekt enz.
  - Als er andere audioapparaten die gebruikmaken van draadloze communicatie of andere personen in de buurt zijn, bijvoorbeeld in een stationsgebouw of volle trein
- Als u muziek beluistert met uw smartphone, kan de situatie mogelijk verbeterd worden door onnodige apps te sluiten of door uw smartphone opnieuw op te starten. Als u muziek beluistert via uw computer, sluit dan onnodige applicaties of vensters en start de computer opnieuw op.
- Verbind de headset en het Bluetooth-apparaat opnieuw met elkaar.
- Reset de headset.
- Initialiseer de headset en koppel daarna de headset en het apparaat opnieuw.

### Verwant onderwerp

- [Over de geluidskwaliteitmodus](#)
- [De headset resetten](#)
- [De headset initialiseren om de fabrieksinstellingen te herstellen](#)






Draadloze stereoheadset  
WI-C100

## Het koppelen lukt niet.

---

- Breng de headset en het Bluetooth-apparaat op een afstand van minder dan 1 m van elkaar.
  - Wanneer u voor het eerst na het aankopen, initialiseren of repareren van de headset een apparaat wilt koppelen, hoeft u alleen maar de headset in te schakelen om de koppelingsmodus te activeren. Wanneer u een tweede of volgend apparaat wilt koppelen, houdt u de  -knop (voeding) op de headset gedurende ongeveer 5 seconden ingedrukt om de koppelingsmodus te activeren.
  - Wanneer u een apparaat opnieuw wilt koppelen nadat u de headset hebt geïntialiseerd of hersteld, lukt dit mogelijk niet als er nog koppelingsinformatie voor de headset op het apparaat opgeslagen is (iPhone of ander apparaat). Wis in dat geval de koppelingsinformatie voor de headset van het apparaat en koppel de apparaten opnieuw.
  - Start het verbonden apparaat (bv. uw smartphone of computer) opnieuw op en koppel de headset en het apparaat opnieuw met elkaar.
  - Reset de headset.
  - Initialiseer de headset en koppel daarna de headset en het apparaat opnieuw.
- 

### Verwant onderwerp

- [Hoe kunt u draadloos verbinding maken met Bluetooth-apparaten?](#)
- [De headset resetten](#)
- [De headset initialiseren om de fabrieksinstellingen te herstellen](#)

Draadloze stereoheadset

WI-C100

## Kan geen verbinding maken via Bluetooth.

---

- Controleer of de headset ingeschakeld is.
  - Controleer of het Bluetooth-apparaat ingeschakeld is en de Bluetooth-functie geactiveerd is.
  - Als de headset automatisch verbinding maakt met het laatst verbonden Bluetooth-apparaat, kunt u mogelijk de headset niet via Bluetooth aansluiten op andere apparaten. Als dit het geval is, bedient u het laatst verbonden Bluetooth-apparaat en verbreekt u de Bluetooth-verbinding.
  - Controleer of de slaapstand is geactiveerd op het Bluetooth-apparaat. Als de slaapstand van het apparaat is geactiveerd, annuleert u deze.
  - Controleer of de Bluetooth-verbinding is verbroken. Indien dat het geval is, maakt u opnieuw de Bluetooth-verbinding.
  - Als de koppelingsinformatie van de headset op het Bluetooth-apparaat gewist werd, koppelt u de headset opnieuw met het apparaat.
  - Reset de headset.
  - Initialiseer de headset en koppel daarna de headset en het apparaat opnieuw.
- 

### Verwant onderwerp

- [Hoe kunt u draadloos verbinding maken met Bluetooth-apparaten?](#)
- [De headset resetten](#)
- [De headset initialiseren om de fabrieksinstellingen te herstellen](#)

Draadloze stereoheadset

WI-C100

## De headset werkt niet goed.


---

- Reset de headset. De koppelingsinformatie wordt hierdoor niet gewist.
  - Als de headset zelfs na het resetten ervan niet goed werkt, moet u de headset initialiseren.
- 

### Verwant onderwerp

- [De headset resetten](#)
- [De headset initialiseren om de fabrieksinstellingen te herstellen](#)

## **U kunt de andere persoon niet horen tijdens een telefoongesprek / de stem van bellers is erg stil of uw stem bereikt de andere persoon niet tijdens een gesprek / de andere persoon hoort uw stem erg stil.**

- Als de oordoptopjes niet goed in uw gehoorgangen passen of als u de headset niet goed in uw oren draagt, is de kwaliteit van het geluid of de oproep mogelijk niet goed.  
Probeer het volgende als dit het geval is.
  - Controleer of u de headset goed in uw oren hebt aangebracht. Draag de headset zodat het oordoptopje op een comfortabele manier zo diep mogelijk in uw gehoorgang geplaatst is.
- Controleer of zowel de headset als het verbonden apparaat ingeschakeld zijn.
- Zet het volume van het aangesloten apparaat en de headset harder als deze te stil staan.
- Wanneer u een applicatie voor videogesprekken gebruikt, opent u de instellingen (\*) van de applicatie en gaat u na of de luidspreker- of microfooninstelling ingesteld is op [Headset (WI-C100 Hands-Free)] (\*\*). Wanneer u de instellingen van de toepassing voor videogesprekken niet kunt controleren of gespreksverbindingen [Headset (WI-C100 Hands-Free)] niet kunt selecteren, selecteert u [Headset (WI-C100 Hands-Free)] in de instellingen van uw computer om verbindingen te maken.
  - \* Afhankelijk van de toepassing voor videogesprekken die u gebruikt, is deze functie mogelijk niet beschikbaar.
  - \*\* Namen kunnen verschillen naargelang van de computer of de toepassing voor videogesprekken die u gebruikt.
- Gebruik het Bluetooth-apparaat om de verbinding te herstellen. Selecteer HFP of HSP als profiel.
- Wanneer u muziek beluistert via de headset, stopt u het afspelen en drukt u op de -knop (bellen) om een binnenkomend gesprek te beantwoorden.
- Reset de headset.
- Initialiseer de headset en koppel daarna de headset en het apparaat opnieuw.

### **Verwant onderwerp**

- [Hoe kunt u draadloos verbinding maken met Bluetooth-apparaten?](#)
- [Een gesprek aannemen](#)
- [Een gesprek voeren](#)
- [De headset resetten](#)
- [De headset initialiseren om de fabrieksinstellingen te herstellen](#)

Draadloze stereoheadset

WI-C100

**De oordoptopjes zijn beschadigd of verloren geraakt.**

---

- Koop de EP-EX11-reeks (los verkrijgbaar) en vervang de oordoptopjes.

Draadloze stereoheadset

WI-C100

## **U krijgt oorpijn.**

---

- Controleer of u de headset goed in uw oren hebt aangebracht.
- Als u de headset langdurig draagt, is het mogelijk dat u oorpijn krijgt. Neem de headset dus af en toe eens uit uw oren.

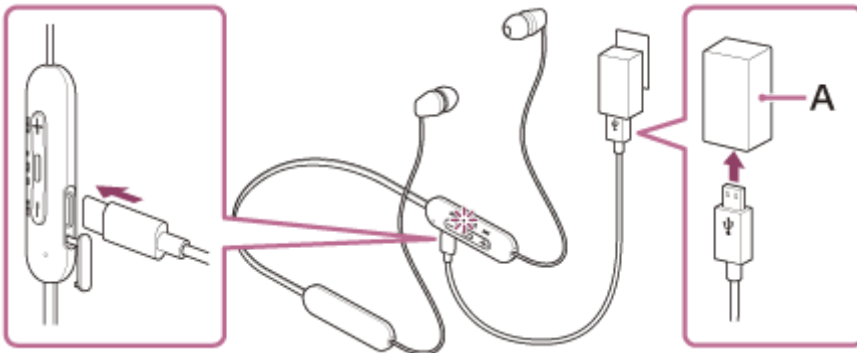
5-036-718-21(2) Copyright 2022 Sony Corporation

## De headset resetten

Als de headset niet kan worden ingeschakeld of niet kan worden bediend, zelfs niet als deze ingeschakeld is, reset u de headset.

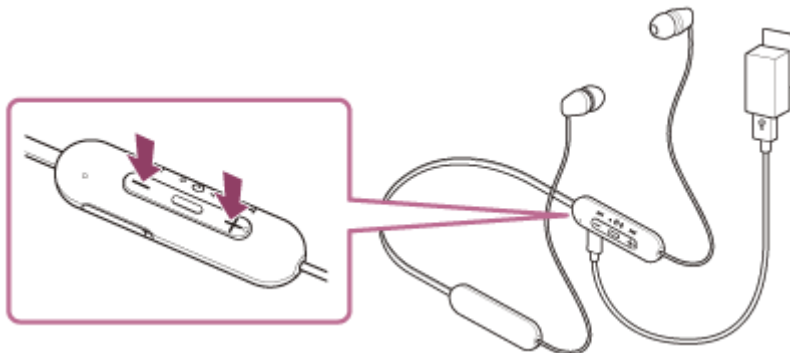
### 1 Sluit de headset aan op een stopcontact.

Gebruik een in de handel verkrijgbare USB Type-C-kabel en een USB-netspanningsadapter.



A: USB-netspanningsadapter

### 2 Druk tegelijkertijd op de knop + (volume +) en de knop – (volume –).



De headset wordt gereset.

De informatie over de apparaatregistratie (koppeling) en andere instellingen blijven behouden.  
Als de headset zelfs na het resetten niet correct werkt, initialiseert u deze om de fabrieksinstellingen te herstellen.

## Verwant onderwerp

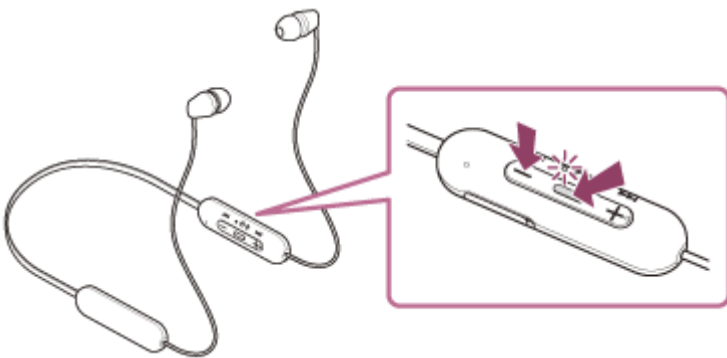
- [De headset initialiseren om de fabrieksinstellingen te herstellen](#)



## De headset initialiseren om de fabrieksinstellingen te herstellen

Als de headset zelfs na het resetten ervan niet correct werkt, moet u de headset initialiseren.

- 1 Schakel de headset uit.**  
Koppel de USB Type-C-kabel los.
- 2 Houd de  -knop (voeding) en de knop  (volume –) gedurende ongeveer 7 seconden ingedrukt.**



Wanneer het initialiseren voltooid is, knippert de indicator (blauw) 4 keer ( ● ● ● ● ).

Hierdoor worden de fabrieksinstellingen (voor het volume enz.) opnieuw ingesteld en wordt alle koppelingsinformatie verwijderd. Wis in dat geval de koppelingsinformatie voor de headset van het verbonden apparaat en koppel de apparaten opnieuw.

Als de headset zelfs na het initialiseren niet correct werkt, neem dan contact op met uw dichtstbijzijnde Sony-handelaar.

### Verwant onderwerp

- [De headset resetten](#)

Draadloze stereoheadset  
WI-C100

## Technische gegevens

---

### Headset

#### Voeding:

3,7 V DC: ingebouwde oplaadbare lithium-ionbatterij  
5 V DC: bij opladen via USB

#### Bedrijfstemperatuur:

0 °C tot 40 °C

#### Gebruiksuren:

- Bij verbinding via een Bluetooth-apparaat
  - Afspeeltijd voor muziek: max. 25 uur
  - Communicatietijd: max. 15 uur

#### Opmerking

- De gebruiksuren kunnen lager liggen afhankelijk van de codec en de gebruiksomstandigheden.

#### Oplaadtijd:

Ong. 3 uur  
(Na 10 minuten opladen kan er gedurende ongeveer 60 minuten muziek afgespeeld worden.)

#### Opmerking

- De oplaadtijd en gebruiksuren kunnen verschillen afhankelijk van de gebruiksomstandigheden.

#### Oplaadtemperatuur:

5 °C tot 35 °C

#### Gewicht:

Ong. 20 g

### Communicatiespecificatie

#### Communicatiesysteem:

Bluetooth-specificatie versie 5.0

#### Uitvoer:

Bluetooth-specificatie vermogensklasse 2

#### Maximaal communicatiebereik:

In een rechte lijn zonder obstakels ong. 10 m (\*1)

#### Frequentieband:

2,4GHz-band (2,4000 GHz - 2,4835 GHz)

### **Compatibele Bluetooth-profielen (\*2):**

A2DP  
AVRCP  
HFP  
HSP

### **Ondersteunde codec (\*3):**

SBC  
AAC

### **Transmissiebereik (A2DP):**

20 Hz - 20 000 Hz (bemonsteringsfrequentie 44,1 kHz)

\*1 Het werkelijke bereik verschilt afhankelijk van factoren zoals obstakels tussen apparaten, magnetische velden rond een magnetron, statische elektriciteit, ontvangstgevoeligheid, prestaties van de antenne, het besturingssysteem, software enz.

\*2 Bluetooth-standaardprofielen geven het doel van Bluetooth-communicatie tussen apparaten aan.

\*3 Codec: formaat voor geluidssignaalcompressie en conversie

Het ontwerp en de technische gegevens kunnen zonder voorafgaande kennisgeving worden gewijzigd.

## **Compatibele iPhone/iPod-modellen**

iPhone 12 Pro Max  
iPhone 12 Pro  
iPhone 12  
iPhone 12 mini  
iPhone SE (2de generatie)  
iPhone 11 Pro Max  
iPhone 11 Pro  
iPhone 11  
iPhone XS Max  
iPhone XS  
iPhone XR  
iPhone X  
iPhone 8 Plus  
iPhone 8  
iPhone 7 Plus  
iPhone 7  
iPhone SE  
iPhone 6s Plus  
iPhone 6s  
iPhone 6 Plus  
iPhone 6  
iPhone 5s  
iPod touch (7de generatie)  
iPod touch (6de generatie)  
(vanaf januari 2022)