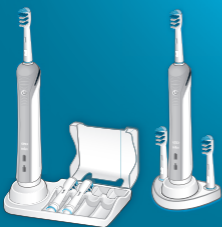
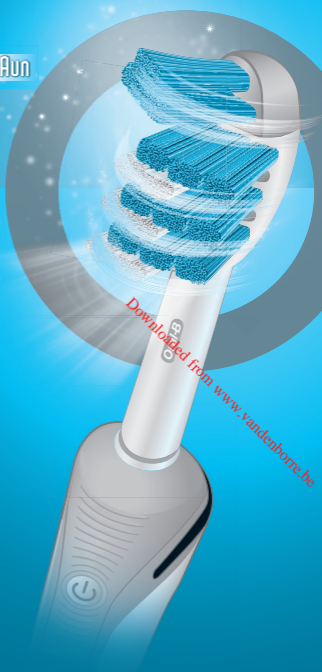


Oral-B®

TRIZONE powered by BRAUN

1000
2000
3000



문의사항이 있으시면 소비자상담실로
연락주시기 바랍니다.

소비자 상담실

(KR) 080-920-6000(수신자 부담)

If you should require further
assistance, please call our
Consumer Service line.

(UK) Helpline
0 800 783 7010

(IE) Helpline
1 800 509 448

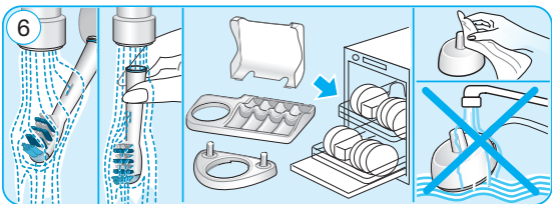
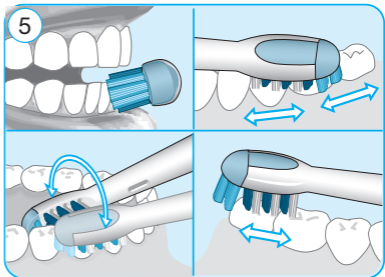
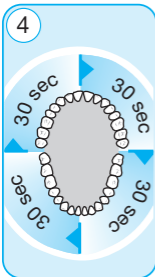
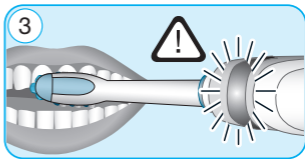
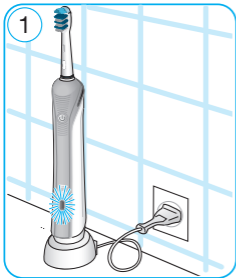
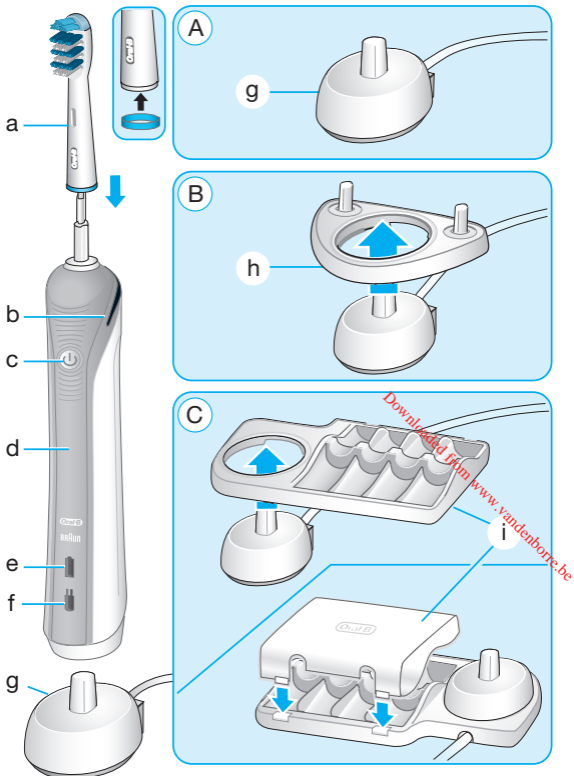
Internet:

www.oralb.com
www.oral-b.co.kr
www.braun.com
www.service.braun.com

Type 3757
Handle Type 3756

92188832/III-12
Korea/GB

Braun GmbH
Frankfurter Straße 145
61476 Kronberg/Germany



한국어

오랄-비 트라이존을 구입해주신 것을 감사드리며 오랄-비의 고객이 되신 것을 환영합니다. 이 전동칫솔은 여러분과 여러분의 가족이 독특한 칫솔질을 경험할 수 있도록 심혈을 기울여 설계되었으며, 안전하고 효과적인 제품입니다.

이 제품을 사용하기 전에 설명서를 잘 읽어보시고, 읽으신 후에도 추후 참조를 위해 잘 보관해 주시기 바랍니다.

중요사항

- 정기적으로 전기코드의 손상여부를 확인하십시오. 전기코드가 손상되었을 경우, 제품을 대우 일렉 서비스 센터에 가져가십시오. 손상되거나 작동하지 않는 장치는 더 이상 사용하지 마십시오.
- 본 제품은 3세 이하의 어린이가 사용하도록 제작되지 않았습니다.
- 육체적, 정신적, 지각상의 장애를 겪고 있는 어린이 혹은 성인은 보호자의 지도 하에서만 본 제품을 사용하십시오. 어린이의 손이 닿지 않는 곳에 놓아두십시오.
- 어린이가 장난감으로 사용하지 않도록 지도가 필요합니다.
- 제품이 바닥에 떨어졌을 경우, 눈에 보이는 손상이 없더라도 다음 사용 이전에 칫솔모를 교체하십시오.
- 충전기를 떨어지기 쉽거나 욕조 또는 세면대에 쉽게 빠질 수 있는 장소에 보관하지 마십시오.
- 충전기를 물 또는 다른 액체에 넣지 마십시오.
- 물에 빠뜨린 충전기를 꺼내기 위해 손을 넣지 마십시오. 즉시 충전기의 코드를 빼십시오.
- 제품의 어떤 부분도 변경하거나 조작하지 마십시오. 이는 화재, 감전, 혹은 부상을 초래할 수 있습니다. 제품 수리를 위해서는 판매업자 또는 대우 일렉 서비스 센터에 문의하십시오. 제품의 배터리를 폐기하는 경우 외에는 제품을 분해하지 마십시오.
- 배터리 폐기를 위해 배터리를 꺼내는 경우, 배터리의 양극과 음극에 의한 누전이 일어나지 않도록 주의하십시오.
- 제품의 틈새에 어떤 물체도 삽입하지 마십시오.
- 젖은 손으로 파워 플러그를 만지지 마십시오. 이는 전기 충격을 일으킬 수 있습니다.
- 플러그를 뽑을 때 항상 코드가 아닌 파워 플러그를 잡고 빼십시오.
- 제품은 이 설명서에 명시된 목적에만 사용하십시오. 제조자의 추천이 없는 부착물을 사용하지 마십시오.
- 구강 관련 질환으로 치료를 받고 있는 경우, 제품 사용전 전문가와 상담하시기 바랍니다.

정격 전압은 충전 장치의 바닥에 명시되어 있습니다.

제품구성

- a 트라이존 칫솔모
- b 압력 센서등
- c On/Off 작동 스위치(단계 선택 가능)
- d 전동칫솔 핸들
- e 충전 표시등
- f 낮은 충전 표시등
- g 충전기
- h 칫솔모 꽃이(모델에 따라 다름)
- i 칫솔모 보관함(모델에 따라 다름)

전원 연결 및 충전

이 전동칫솔의 손잡이는 생활방수기능이 있어 전기적으로 안전하고 욕실에서 사용할 수 있도록 설계되었습니다.

- 충전기(g) 또는 조립된 충전장치(페이지 2의 B/C 그림참고)를 전원 콘센트에 꽂고 전동칫솔 핸들(d)를 충전기에 꽂으십시오.

- 전동칫솔이 충전되는 동안 초록색 충전 표시등(e)이 깜빡입니다. 충전이 완료되면 초록색 충전 표시등의 불빛이 5초간 표시되며 그 이후에 꺼집니다. 완전 충전된 경우 하루 2번, 2분 동안 양치질 할 경우 약 1주일간 사용 가능합니다(그림 1 참조).
- 충전지 용량이 부족한 경우, 전원을 끈 후 붉은 충전 표시등(f)이 깜빡입니다.
- 매일 사용하시는 경우, 전동칫솔 핸들을 전원이 연결된 충전 장치에 놓아두시면 언제나 완전 충전된 상태에서 사용하실 수 있습니다. 과충전의 우려는 없습니다. 그러나 환경보호를 위해서는 다음 충전이 필요할 때까지 충전 장치 코드를 뽑아놓으시기를 권장합니다.
- 충전지의 용량을 최대화하기 위해서, 약 6개월마다 충전기의 전원을 뽑은 상태에서 정상적으로 사용하여 완전 방전을 한 후 재충전해 주십시오.

참고 : 충전 표시등이 즉시 깜빡이지 않아도 계속 충전하십시오. 10-15분 내에 기호가 나타납니다.

Downloaded from www.vandenborre.be

전동칫솔 사용

칫솔질 방법

이 전동칫솔은 일반적인 칫솔질에 적합하도록 설계되었습니다. 평소 칫솔질하던 대로 예를 들어 일반 칫솔을 사용하실 때처럼 양치질하시면 됩니다. 치과의나 치위생사에게 올바른 칫솔질에 대한 조언을 구하셔도 좋습니다.

전원을 켜기 전에 칫솔모(a)에 물을 적신 후 치약을 묻히십시오. 시중에 판매되는 모든 치약을 함께 사용할 수 있습니다. 치약이 튜브를 방지하기 위하여 입안에 칫솔모를 넣으신 후 제품 전원을 켜십시오. On/Off 작동 스위치(c)를 눌러 칫솔질을 시작하고 멈출 수 있습니다(그림 2 참조).

칫솔모를 잇몸선에 비스듬히 갖다 댁니다. 가볍게 힘을 주어 앞에서 뒤로 칫솔질합니다. 잇몸과 치아를 바깥쪽, 안쪽, 저작면의 순서로 입안 전체를 앞뒤로 움직여 닦으십시오(그림 5 참조). 최소 2분간 칫솔질하십시오. 구강 내 4구역 모두를 같은 시간 동안 칫솔질하십시오.

제품을 처음 사용하는 며칠 동안은 잇몸에서 약간의 피가 날 수도 있습니다. 보통은 며칠이 지나면 출혈이 더 이상 발생하지 않습니다. 그러나 2주 이상 출혈이 지속될 경우에는 치과 전문의와 상담하십시오.

칫솔질 모드 선택(모델에 따라 다름)

- 《세정》 - 뛰어난 치아와 잇몸 세정
- 《부드러운 세정》 - 민감한 치아와 잇몸을 부드럽게 깔끔하게 세정
- 《미백》 - 자연스러운 하얀 치아를 위한 뛰어난 미백 작용

칫솔질 모드 전환 방법:

- On/Off 작동 스위치를 누르면 《세정》 모드에서 자동으로 시작됩니다.
- 《부드러운 세정》과 《미백》모드로 변경하고자 할 경우, On/Off 작동 스위치를 한번 더 누르십시오.
- 《미백》 모드에서 전동칫솔의 전원을 끄려면 On/Off 작동 스위치를 한번 더 누르십시오.
- 《세정》 또는 《부드러운 세정》 모드에서 전동칫솔의 전원을 끄려면 모터가 멈출 때까지 On/Off 스위치를 길게 누르십시오.

프로페셔널 타이머

30초마다 짧은 진동이 울려 칫솔 이동시기를 알려주고 구강내 4구역 모두 양치질 할 수 있도록 도와줍니다(그림 4 참조). 치과 전문의가 권장하는 칫솔질 시간인 2분이 경과하면 긴 진동이 울립니다. 칫솔질 도중 잠깐 전원이 꺼지더라도 타이머가 실제 칫솔질 시간을 기억합니다. 전원이 꺼진 후 30초가 경과하면 타이머는 초기화됩니다.

압력 센서 기능

과도한 압력으로부터 치아와 잇몸을 보호하기 위해 전동칫솔에 압력 센서가 내장되어 있습니다. 과도한 압력이 가해지면 붉은 압력 센서등(b)에 불이 표시되어 적정 압력을 유지하도록 도와줍니다(그림 3 참조). 압력 센서 기능이 작동되면 그 느낌이 다르며 소음 또한 줄어들 수 있습니다. 정기적으로 압력 센서가 제대로 작동되고 있는지 확인하기 위해 전동칫솔 사용 중 가볍게 칫솔모를 눌러 주십시오.

칫솔모

오랄-비 트라이존 칫솔모



트리플 존 클리닝 액션으로 치아 사이사이까지 플라그를 제거합니다.

오랄-비는 전동칫솔에 호환 가능한 다양한 칫솔모를 제공하여 이 하나하나를 정밀히 세정합니다.

오랄-비 플로스액션 칫솔모



마이크로 펄스 칫솔모로 치아 닿기 힘든 곳까지 부드럽게 숨어있는 플라그를 제거합니다.

오랄-비 프리시즌 클린 칫솔모



곡선 칫솔모로 치아를 감싸고 치아 사이 깊은 곳까지 닦아줍니다.

오랄-비 센서티브 칫솔모



오랄-비 센서티브 칫솔모는 치아와 잇몸에 더욱 부드러운 칫솔모 구조를 제공합니다.

오랄-비 프로화이트 칫솔모



오랄-비 프로화이트 칫솔모는 치과의사로부터 영감을 얻은 광택 컵으로 커피, 차 혹은 흡연으로 말미암은 치아 표면의 얼룩을 제거합니다. 12세 이하의 어린이에게는

오랄-비 프로화이트 칫솔모의 사용을 권장하지 않습니다.

오랄-비의 INDICATOR® 칫솔모는 칫솔 교체시기를 알려줍니다. 하루 2분씩 2회의 꼼꼼한 칫솔질을 할 경우, 푸른색의 인디케이터는 약 3개월 후에 반정도 사라집니다. 이때가 칫솔모를 교체할 시기입니다. 칫솔질할 때 치아와 잇몸에 과도한 압력이 가해지면, 칫솔 교체시기 이전에 칫솔모가 벌어집니다.

오랄-비 플로스액션이나 프로화이트 칫솔모는 치아교정기 착용시에 사용하지 않는 것이 좋습니다. 교정기 주변을 세심하게 닦아줄 수 있도록 디자인된 오랄-비 교정용 칫솔모를 권장합니다.

칫솔모 교체 관련 품질보증

오랄-비 정품이 아닌 교체용 칫솔모를 사용하였을 경우에는 품질보증대상에서 제외됩니다.

오랄-비는 오랄-비 정품이 아닌 교체 칫솔모의 사용을 권장하지 않습니다.

- 오랄-비는 오랄-비 정품이 아닌 교체용 칫솔모의 품질을 제어할 수 없으므로, 정품이 아닌 교체용 칫솔모가 장착된 전동칫솔의 처음 구매시점과 동등한 세정능력을 보장할 수 없습니다.
- 오랄-비는 오랄-비 정품이 아닌 교체용 칫솔모의 장착 가능성을 보장하지 않습니다.
- 오랄-비는 오랄-비 정품이 아닌 교체용 칫솔모가 전동칫솔 핸들에 미치는 장기적인 영향에 대해서는 알지 못합니다.

정품 교체용 칫솔모는 오랄-비의 로고를 가지고 있으며 오랄-비의 품질 기준에 적합합니다. 오랄-비는 다른 브랜드명으로 교체용 칫솔모나 핸들 부속품을 판매하지 않습니다.

세척 권장사항

- 칫솔질 후 전동칫솔 전원을 끄고 흐르는 물에 칫솔모 또는 부속품을 깨끗이 헹구십시오.
- 핸들에서 칫솔모 또는 부속품을 분리한 후 흐르는 물로 전동칫솔 핸들과 칫솔모를 별도로 세척하십시오. 이를 건조시킨 후 전동칫솔 핸들을 충전기에 꽂으십시오.
- 충전 장치를 세척하기 전에 먼저 분리하십시오. 충전 장치는 절대 식기 세척기로 세척하지 마시고 젖은 헝겊으로 닦아 주십시오.
- 칫솔모 보관함 및 보호 커버는 모두 식기 세척기로 세척할 수 있습니다(그림 6 참조).

본 사용설명서는 사전예고 없이 변경될 수 있습니다.

본 제품은 3세 이하의 어린이가 사용하도록 제작되지 않았습니다.

3개월마다 혹은 칫솔모가 손상마모된 경우 즉시 교체하시기를 권장합니다.

환경 관련 안내

이 제품은 충전용 배터리를 포함하고 있습니다. 환경보호를 위해 이 제품을 폐기 처리할 경우 생활쓰레기로 분류하지 마십시오. 폐기물은 가까운 대우 일렉 서비스 센터로 가져가시거나, 환경법에 따라 승인된 재활용 또는 폐기장소에 버리십시오.



품질보증

본 제품은 구입일로부터 1년간 품질을 보증합니다. 1년간의 품질 보증기간 동안 제품 자체나 생산과정에서 비롯된 불량품은 상태에 따라 무료보수 또는 교환해 드립니다. 보증기간 내이라도 소비자의 귀책사유에 의한 파손(전압을 잘못 사용한 경우, 부적절한 전원 플러그에 연결한 경우, 사용 중 파손 등), 정상적인 마모, 사용에 지장이 없는 경미한 결함등은 무상수리 또는 교환이 적용되지 않습니다.

대우 일렉 서비스 센터가 아닌 다른 곳에서 수리하였거나 오랄-비 정품이 아닌 부품을 사용하였을 경우에는 품질보증대상에서 제외됩니다. 그리고 본 제품의 구매일자가 판매점에 의해 혹은 구매시의 영수증에 의해 확인되어야만 정상적인 품질 보증품으로 인정됩니다.(구입시 영수증을 잘 보관하시어 애프터 서비스 시 불이익이 없도록 하십시오.)

본 제품은 소비자분쟁해결기준에 따라 교환 또는 보상 받으실 수 있습니다.

애프터 서비스

대우 일렉 서비스 센터 : 1588-1588

가까운 대우 일렉 서비스 센터에서 A/S를 받으실 수 있습니다.

오랄-비 제품 : 전국 유명 백화점 및 전자상가에서 구입할 수 있습니다.

www.oralb.com 또는 www.oral-b.co.kr

품질보증서

본 제품은 철저한 품질관리와 검사를 거쳐서 제조·수입된 제품입니다.
아래 기재된 내용으로 품질을 보증합니다.

제 품 명	모 델 명		
구 입 일	보 증 기 간	구입일로부터 1년	
고	판 매 점		
객			

한국 피앤지 판매 (유)

서울특별시 강남구 역삼동 679-4 16층

전화:080-920-6000(수신자부담)



English

Thank you for choosing Oral-B TriZone and welcome to Oral-B. This toothbrush has been designed to offer you and your family a unique brushing experience that is both safe and effective.

Before operating this toothbrush, please read these instructions carefully and save this manual for future reference.

IMPORTANT

- Periodically check the cord for damage. If cord is damaged, take the charging unit to an Oral-B Service Centre. A damaged or non-functioning unit should no longer be used.
- This product is not intended for use by children under age three.
- This appliance is not intended for use by children or persons with reduced physical or mental capabilities, unless they are supervised by a person responsible for their safety. In general, we recommend that you keep the appliance out of reach of children.
- Children should be supervised to ensure that they do not play with the appliance.
- If the product is dropped, the brush head should be replaced before the next use even if no damage is visible.
- Do not place or store the charger where it can fall or be pulled into a tub or sink.
- Do not place the charger in water or other liquid.
- Do not reach for a charger that has fallen into water. Unplug immediately.
- Do not modify or repair the product. This may cause fire, electric shock or injury. Consult your dealer for repairs or contact an Oral-B Service Centre. Do not disassemble the product except when disposing of the battery.
- When taking out the battery for disposal, use caution not to short the positive (+) and negative (-) terminals.
- Do not insert any object into any opening of the appliance/charger.
- Do not touch the power plug with wet hands. This can cause an electric shock.
- When unplugging, always hold the power plug instead of the cord.
- Use this product only for its intended use as described in this manual. Do not use attachments which are not recommended by the manufacturer.
- If you are undergoing treatment for any oral care condition, consult your dental professional prior to use.
- Do not use on children under age 3. Replace brush (head) every 3 months or sooner if brush head becomes loose due to damage.

Specification

For voltage specifications refer to the bottom of the charging unit.

Description

- a TriZone brush head
- b Pressure sensor light
- c On/off button (mode selection)
- d Handle
- e Charge indicator light
- f Low charge indicator light
- g Basic charger
- h Brush head holder (depending on model)
- i Brush head compartment with protective cover (depending on model)

Connecting and charging

Your toothbrush has a waterproof handle, is electrically safe and designed for use in the bathroom.

- Plug the basic charger (g) or the assembled charging unit (see picture B/C) into an electrical outlet and place the toothbrush handle (d) on the charging unit.
- The green charge indicator light (e) flashes while the handle is being charged. Once it is fully charged, the green charge indicator light shines continuously for 5 seconds; then it turns off. A full charge enables up to 7 days of regular brushing (twice a day,

2 minutes) (picture 1).

- When the rechargeable battery is low, the red low charge indicator light (f) starts flashing after turning off the toothbrush.
- For everyday use, the toothbrush handle can be stored on the plugged-in charging unit to maintain it at full power. Overcharging is impossible. However, for environmental reasons, Oral-B recommends to unplug the charging unit until the next recharge is required.
- To maintain the maximum capacity of the rechargeable battery, unplug the charging unit and fully discharge the handle with regular use at least every 6 months.

Please note: If the charge indicator light is not flashing immediately, continue charging. It will appear in 10–15 minutes.

Using your toothbrush

Brushing technique

This brush is designed to work with all common brushing techniques. You can continue to use your current brushing technique, e.g. you can brush just like you would do with a manual toothbrush. You also may consult your dentist or dental hygienist about the right technique for you.

We recommend the following: Wet brush head (a) and apply toothpaste (before switching the appliance on); you can use any kind of toothpaste. To avoid splashing, guide the brush head to your teeth before switching the appliance on. You start and stop brushing by pressing the on/off button (c) of the handle (picture 2). Place the toothbrush bristles against the teeth at a slight angle towards the gumline.

Apply light pressure and start brushing in back and forth motions. Brush first the outsides, then the insides. Finally, brush the chewing surfaces with the same back and forth motion throughout the mouth (picture 5). Brush for 2 minutes. Please ensure that you brush all four quadrants of your mouth equally.

In the first days of using any electric toothbrush, your gums may bleed slightly. In general, bleeding should stop after a few days. Should it persist after 2 weeks, please consult your dentist or dental hygienist.

Brushing modes (depending on model)

«Daily Clean»	Exceptional mouth cleaning.
«Sensitive»	Gentle, yet thorough cleaning for sensitive areas.
«Whitening»	Exceptional whitening for occasional or everyday use.

How to switch between modes:

- When pressing the on/off button your toothbrush automatically starts in the «Daily Clean» mode.
- To switch to the «Sensitive» and «Whitening» mode, successively press the on/off button.
- To turn off your toothbrush from the «Whitening» mode, push the on/off button once more.
- If you wish to turn off your toothbrush from the «Daily Clean» or «Sensitive» mode, push and hold down the on/off button until the motor stops.

Professional Timer

A short stuttering sound at 30-second intervals reminds you to brush all four quadrants of your mouth equally (picture 4). A long stuttering sound indicates the end of the professionally recommended 2-minute brushing time. The elapsed brushing time is memorised even when the handle is briefly switched off during brushing. When pausing longer than 30 seconds the timer resets.

Pressure Sensor

Protecting your teeth and gums from hard brushing, your toothbrush has a pressure control feature installed. If too much pressure is applied, the red pressure sensor light (b) will light up reminding you to reduce pressure (picture 3). In addition you will also hear a different sound while brushing. Periodically check the operation of the pressure sensor by pressing lightly on the brush head during

use.

Brush heads

Oral-B TriZone brush head



features triple zone cleaning action for outstanding plaque removal, even in between teeth.

Oral-B also offers you a variety of different Oral-B brush heads that fit your Oral-B toothbrush handle and can be used for tooth-by-tooth precision cleaning.

Oral-B FlossAction brush head



features micropulse bristles that get deep in hard-to-reach areas between your teeth, gently removing hidden plaque.

Oral-B Precision Clean brush head



cups each tooth with a curved bristle trim and reaches deep between teeth at the same time.

Oral-B Sensitive brush head



features an extra soft bristle structure that is gentle on teeth and gums.

Oral-B ProWhite brush head



features a dentist-inspired polishing cup to remove surface stains from coffee, tea and tobacco for effective brightening. Please note that children under 12 years old should not use the Oral-B ProWhite brush head.

Oral-B brush heads feature light blue INDICATOR® bristles to help you monitor brush head replacement need. With thorough brushing, twice a day for two minutes, the blue color will fade halfway down approximately in a 3-month period, signaling it is time to change your brush head. If the bristles splay before the color recedes, you may exert too much pressure on teeth and gums.

We do not recommend using the Oral-B FlossAction or Oral-B ProWhite brush head with braces. You may use the Oral-B Ortho brush head, specifically designed to clean around braces and wires.

Warranty replacement brush heads

Oral-B warranty will be voided if electric rechargeable handle damage is found to be attributed to the use of non-Oral-B replacement brush heads.

Oral-B does not recommend the use of non Oral-B replacement brush heads.

- Oral-B has no control over the quality of non-Oral-B replacement brush heads. Therefore, we cannot ensure the cleaning performance of non-Oral-B replacement brush heads, as communicated with the electric rechargeable handle at time of initial purchase.
- Oral-B cannot ensure a good fit of non-Oral-B replacement brush heads.
- Oral-B cannot predict the long-term effect of non-Oral-B replacement brush heads on handle wear.

All Oral-B replacement brush heads carry the Oral-B logo and meet Oral-B's high quality standards. Oral-B does not sell replacement brush heads or handle parts under any other brand name.

Cleaning recommendations

- After brushing, rinse your brush head or accessory carefully under running water with the handle switched on.
- Switch off and remove the brush head or accessory. Clean both

parts separately under running water then wipe them dry before reassembling the toothbrush.

- Disassemble charging unit before cleaning. Never place the charger in dishwasher or water; it should be cleaned with a damp cloth only.
- Brush head holder, brush head compartment and protective cover are dishwasher-safe (picture 6).

Subject to change without notice.

Environmental Notice

This product contains rechargeable batteries. In the interest of protecting the environment, please do not dispose of the product in the household waste at the end of its useful life. Disposal can take place at an Oral-B Braun Service Centre or at appropriate collection points provided in your country.



Guarantee

We grant 1 year guarantee on the product commencing on the date of purchase. Within the guarantee period we will eliminate, free of charge, any defects in the appliance resulting from faults in materials or workmanship, either by repairing or replacing the complete appliance as we may choose.

This guarantee extends to every country where this appliance is supplied by Braun or its appointed distributor. This guarantee does not cover: damage due to improper use, normal wear or use, especially regarding the brush heads, as well as defects that have a negligible effect on the value or operation of the appliance. The guarantee becomes void if repairs are undertaken by unauthorised persons and if original Braun parts are not used.

To obtain service within the guarantee period, hand in or send the complete appliance with your sales receipt to an authorised Oral-B Braun Service Centre.

Downloaded from www.oral-braun.be