

APPAREIL PHOTO NUMÉRIQUE

Z 50 II

Manuel d’utlisation (avec garantie)

• Lisez ce document attentivement avant d'utiliser l'appareil photo.
• Pour utiliser correctement l'appareil photo, veuillez lire la section « Pour votre sécurité » (au verso).
• Après avoir lu ce document, rangez-le dans un endroit facilement accessible pour pouvoir vous y référer ultérieurement.

Il est interdit de reproduire une partie ou l'intégralité de ce document sous quelque forme que ce soit (à l'exception d'une brève citation dans un article ou un essai), sans autorisation écrite de NIKON CORPORATION.

Nikon Europe Service Warranty Card

Carte de garantie européenne de réparation Nikon

Nom du modèle	Numéro de série
Nikon Z50II	Date d'achat
■ Nom et adresse du client	
■ Revendeur	
■ Distributeur	■ Fabricant
Nikon Europe B.V. The Garden, Stroombaan 14, 1181 VX Amstelveen, The Netherlands	NIKON CORPORATION 1-5-20, Nishioi, Shinagawa-ku, Tokyo 140-8601, Japan

Conditions de la garantie - Garantie réparation Nikon (Europe)

Nous vous remercions d'avoir choisi ce produit Nikon. S'il nécessite une réparation sous garantie, contactez le revendeur auquel vous l'avez acheté ou un membre de notre réseau de centres de service agréés Nikon dans la zone d'achat de Nikon Europe B.V. (ex. : Europe/autres). Pour obtenir des informations détaillées, consultez : <https://www.nikoneurope.com>

Pour éviter tout problème, nous vous conseillons de lire attentivement le Manuel de l'utilisateur avant de prendre contact avec le revendeur ou un centre de service agréé de notre réseau.

Votre appareil Nikon est garanti contre tout défaut de fabrication pendant une année complète à partir de la date d'achat d'origine. Si pendant cette période de garantie, le produit s'avère défectueux en raison d'un matériel incorrect ou d'un problème de fabrication, notre réseau de centres de service agréés dans la zone d'achat de Nikon Europe B.V. se chargera, sans aucun frais de main d'oeuvre ou de pièces de rechange, de réparer le produit selon les termes et conditions définies ci-dessous. Nikon se réserve le droit (à sa seule discrétion) de remplacer ou de réparer le produit.

- Cette garantie est fournie uniquement sur présentation de la fiche de garantie dûment remplie et de la facture originale, ou du reçu indiquant la date de l'achat, le type de produit ainsi que le nom du distributeur, accompagnés du produit. Nikon se réserve le droit de refuser un service de garantie gratuit si les documents mentionnés ci-dessus ne peuvent être présentés ou si les informations qu'ils contiennent sont incomplètes ou illisibles.
- Cette garantie ne couvrira pas :
 - l'entretien et les réparations nécessaires, ou le remplacement de pièces, dus à l'usure normale ;
 - les modifications destinées à améliorer le produit au-delà de son usage normal tel qu'il est décrit dans les manuels d'utilisation, et ceci sans le consentement écrit préalable de Nikon ;
 - les coûts de transport et tous les risques encourus lors du transport, ayant un rapport direct ou indirect avec la garantie du produit ;
 - tout dommage résultant de modifications ou d'ajustements qui pourraient être opérés sur le produit (et ceci sans le consentement écrit préalable de Nikon) afin qu'il soit conforme aux normes techniques au niveau local ou national, en vigueur dans n'importe quel autre pays que ceux pour lesquels le produit a été conçu et/ou fabriqué à l'origine.
- La garantie ne s'appliquera pas en cas de :
 - dommage causé par un mauvais usage, y compris mais ne se limitant pas à la non-utilisation du produit pour son usage normal ou selon les instructions d'utilisation portant sur un usage et un entretien appropriés, et à une installation ou une utilisation du produit qui ne seraient pas conformes aux norms de sécurité en vigueur dans le pays où il est utilisé ;
 - dommage causé par un accident, y compris mais sans se limiter à la foudre, à des dégâts des eaux, à un incendie, à un mauvais usage ou à une négligence ;
 - modification, griboillage, illisibilité ou suppression du numéro de modèle ou du numéro de série figurant sur le produit ;
 - dommage résultant de réparations ou ajustements ayant été effectués par des entreprises ou par des personnes non autorisées ;
 - défauts dans n'importe quel système auquel le produit est incorporé ou avec lequel il est utilisé ;
- Cette garantie d'entretien n'affecte pas les droits statutaires du consommateur en vertu des lois nationales en vigueur, ni le droit du consommateur face au distributeur, émanant de leur contrat d'achat/vente.

Avis : Une présentation générale de toutes les stations de service Nikon autorisées peut être consultée en ligne à l'aide du lien suivant (URL = <https://www.nikoneurope.com>).

Nom du modèle Z50II : N2318

Assistance technique Nikon

Si vous avez besoin d'une assistance technique, nous vous proposons un certain nombre d'options.

- **Pour les utilisateurs résidant aux États-Unis** : <https://www.nikonusa.com/>
- **Pour les utilisateurs résidant au Canada** : <https://www.nikon.ca/>
- **Pour les utilisateurs résidant au Mexique** : <https://www.nikon.com.mx/>
- **Pour les utilisateurs résidant en Amérique latine** : <https://www.nikonamericalatina.com/>
- **Pour les utilisateurs résidant en Europe** : <https://www.nikoneurope.com>
- **Pour les utilisateurs résidant en Asie, en Océanie, au Moyen-Orient et en Afrique** : <https://www.nikon-asia.com/>

✓ Objectifs en kit

Pour obtenir des informations sur les objectifs fournis en kit, reportez-vous à la documentation des objectifs, téléchargeable depuis le Centre de téléchargement Nikon.

✓ Centre de téléchargement Nikon

Consultez le Centre de téléchargement Nikon pour télécharger le dernier firmware des appareils photo et objectifs, NX Studio et les autres logiciels Nikon, ainsi que la documentation sur les produits Nikon comme les appareils photo, les objectifs NIKKOR et les flashes. <https://downloadcenter.nikonimglib.com/>

✓ Téléchargement des logiciels Nikon

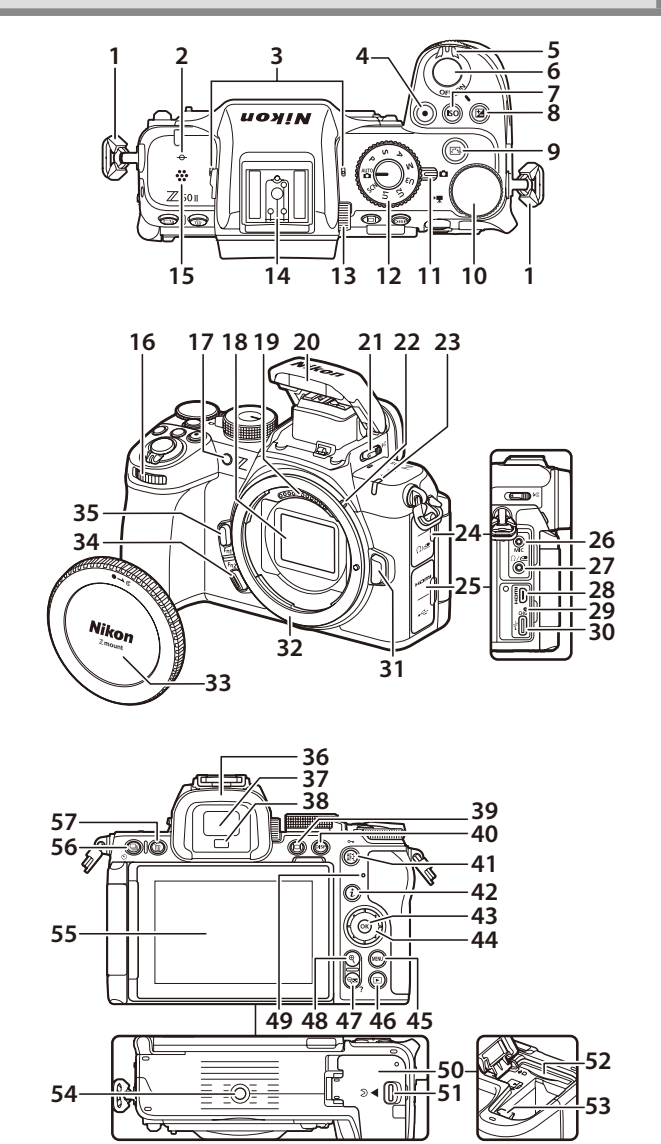
Les logiciels Nikon comme NX Studio sont disponibles dans le Centre de téléchargement Nikon. Pour télécharger des applications comme SnapBridge destinées aux périphériques mobiles, consultez Apple App Store® ou Google Play™. Pour en savoir plus, reportez-vous au « Guide de référence ».

Contenu de la boîte

Vérifiez que tous les éléments énumérés ici se trouvent bien avec votre appareil photo.

- ☐ Appareil photo
- ☐ Bouchon de boîtier BF-N1
- ☐ Accumulateur Li-ion EN-EL25a
- ☐ Courroie AN-DC29
- ☐ Garantie (voir à gauche)
- ☐ Manuel d'utilisation (ce document)
- ☐ Câble USB (doté de connecteurs de type C aux deux extrémités)
- ☐ Les cartes mémoire sont vendues séparément.
- ☐ Cet appareil photo utilise des cartes mémoire SD, SDHC et SDXC dénommées « cartes mémoire » dans ce document.

Nomenclature de l'appareil photo



Manuel d'utilisation et Guide de référence du Z50II

En plus du présent Manuel d'utilisation, un Guide de référence est disponible pour votre appareil photo.

■ Manuel d'utilisation (ce document)

Le Manuel d'utilisation décrit les opérations de base de l'appareil photo.

■ Guide de référence

Les fonctionnalités et les opérations de l'appareil photo sont décrites de manière détaillée dans un Guide de référence, complément du Manuel d'utilisation. Le Guide de référence peut être affiché sur les ordinateurs, les smartphones et les tablettes.

<https://onlinemanual.nikonimglib.com/z50II/fr/>

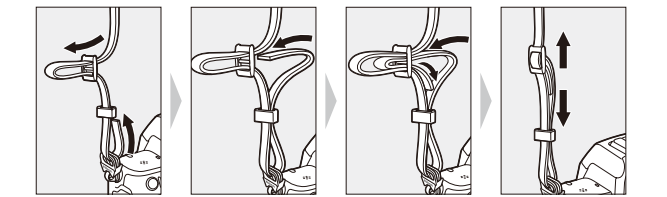
1	Écillel pour courroie	29	Témoin de charge
2	Repère de plan focal (∞)	30	Port USB
3	Microphone stéréo	31	Commande de déverrouillage de l'objectif
4	Commande d'enregistrement vidéo	32	Monture d'objectif
5	Commutateur marche-arrêt	33	Bouchon de boîtier
6	Déclencheur	34	Commande Fn2
7	Commande de sensibilité (ISO)	35	Commande Fn1
8	Commande de correction de l'exposition (B)	36	Écillelton en caoutchouc
9	Commande Picture Control (PC)	37	Viseur
10	Molette de commande principale	38	Détecteur oculaire
11	Sélecteur du mode photo/vidéo	39	Commande du mode moniteur (M)
12	Sélecteur de mode	40	Commande DISP (DISP)
13	Commande de réglage dioptrique	41	Commande 1/2 (1/2)
14	Griffe flash (pour flash optionnel)	42	Commande « i » (i)
15	Haut-parleur	43	Commande OK (O)
16	Molette de commande secondaire	44	Sélecteur multidirectionnel
17	Illuminateur d'assistance AF	45	Commande MENU (MENU)
	Illuminateur d'atténuation des yeux rouges	46	Commande de visualisation (D)
	Témoin du retardateur	47	Commande loupe-zoom arrière/imagettes (Q)
18	Captur d'image	48	Commande loupe-zoom avant (R)
19	Contacts du microprocesseur	49	Voyant d'accès à la carte mémoire
20	Flash intégré	50	Volet du logement pour carte mémoire/accumulateur
21	Commande d'ouverture du flash	51	Loquet du volet du logement pour carte mémoire/accumulateur
22	Repère de montage de l'objectif	52	Logement pour carte mémoire
23	Témoin d'enregistrement	53	Loquet de l'accumulateur
24	Cache des prises microphone et casque/télécommande filaire	54	Filetage pour fixation sur trépied
25	Cache des ports USB et HDMI	55	Moniteur
26	Prise d'entrée du microphone externe	56	Commande du mode de déclenchement (M)
27	Prise casque/télécommande filaire		Commande du retardateur (S)
28	Port HDMI	57	Commande de suppression (W)

- Dans ce document, les éléments affichés sur le moniteur et dans le viseur de l'appareil photo pendant la prise de vue sont regroupés sous le terme « écran de prise de vue ». Dans la plupart des cas, les illustrations représentent le moniteur.

Premières étapes

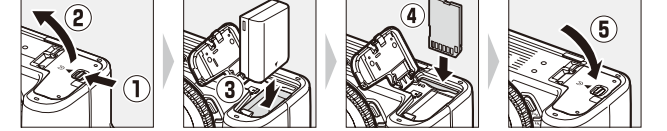
Fixation de la courroie

Pour fixer une courroie, suivez les étapes ci-dessous.



Insertion de l'accumulateur et d'une carte mémoire

- Mettez l'appareil photo hors tension avant d'insérer ou de retirer l'accumulateur et la carte mémoire.
- Maintenez le loquet orange appuyé sur le côté en vous servant de l'accumulateur, puis faites glisser ce dernier dans son logement jusqu'au déclic.
- En tenant la carte mémoire dans le sens indiqué, insérez-la parfaitement droite dans le logement jusqu'à ce qu'elle s'enclenche.

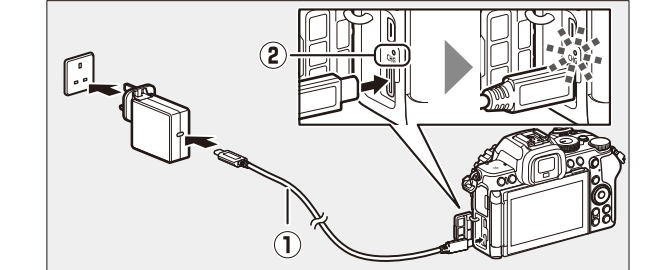


Chargement de l'accumulateur

Rechargez l'accumulateur Li-ion EN-EL25a fourni avant toute utilisation. Lorsque l'accumulateur est inséré dans l'appareil photo, raccordez ce dernier à l'adaptateur secteur EH-8P (en option) à l'aide du câble USB fourni pour recharger l'accumulateur.

- ✓ **Attention : utilisation des accumulateurs**
Lisez et suivez les avertissements et les précautions énoncés dans « Pour votre sécurité » (au verso) et « Entretien de l'appareil photo et de l'accumulateur : précautions » (au verso).

- 1 Insérez l'accumulateur EN-EL25a dans l'appareil photo.
- 2 Après avoir vérifié que l'appareil photo est hors tension, raccordez-le à un adaptateur secteur EH-8P (en option) à l'aide du câble USB fourni (1). Branchez l'adaptateur secteur dans une prise de courant. L'accumulateur se recharge tant que l'appareil photo est hors tension. Maintenez le câble ou la fiche droit lors de l'insertion et du retrait.



- Le témoin de charge (2) s'allume en ambre pendant le chargement. Le témoin de charge s'éteint une fois le chargement terminé.
- Même si l'appareil photo est sous tension, l'accumulateur se recharge après l'expiration de la temporisation du mode veille.
- Un accumulateur déchargé se recharge entièrement en 1 heures et 40 minutes environ.
- La forme de la fiche dépend du pays ou de la région d'achat.

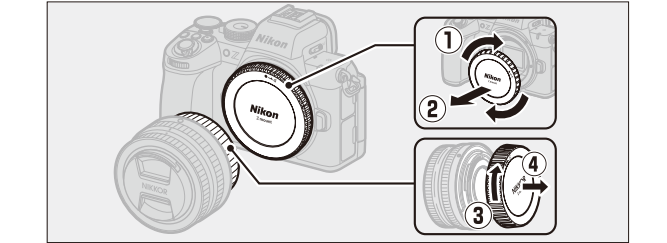
- ✓ **Précautions : chargement**
 - Les erreurs de chargement, provoquées par exemple par des températures d'appareil photo élevées, sont indiquées par le témoin de charge qui clignote rapidement pendant 30 secondes environ avant de s'éteindre.
 - Une fois le témoin de charge éteint, nous vous recommandons de mettre sous tension l'appareil photo (ou d'activer la temporisation du mode veille) et de vérifier que l'accumulateur est chargé.

Conseil : chargement avec des adaptateurs secteur tiers dotés de ports USB de type C et conformes aux normes PD (power delivery)

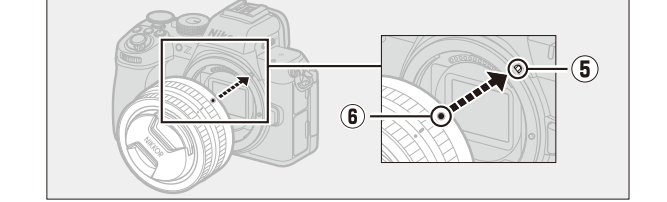
- Il est également possible de recharger l'accumulateur de l'appareil photo avec des adaptateurs secteur tiers. Utilisez un adaptateur secteur conforme aux normes USB PD (power delivery) et doté de ports USB de type C.
- Utilisez un adaptateur secteur prenant en charge une sortie de 15 W (5 V/3 A) ou plus.
- Utilisez un câble USB de type C aux deux extrémités pour raccorder l'appareil photo.
- Nous ne garantissons pas que tous les adaptateurs secteur et câbles USB tiers permettent de recharger l'accumulateur de l'appareil photo.

Fixation d'un objectif

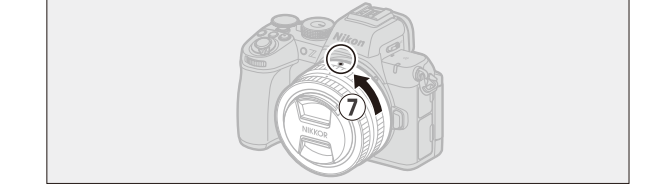
- Cet appareil photo peut être utilisé avec des objectifs à monture Z. Pour en savoir plus sur les objectifs, reportez-vous à la documentation sur les objectifs, disponible dans le Centre de téléchargement Nikon.
- L'objectif utilisé la plupart du temps dans ce document à titre d'exemple est un NIKKOR Z DX 16–50mm f/3.5–6.3 VR.
- Prenez soin d'éviter toute intrusion de poussière à l'intérieur de l'appareil photo.
- Vérifiez que l'appareil photo est hors tension avant de fixer l'objectif.
 - Retirez le bouchon du boîtier de l'appareil photo (1, 2) et le bouchon arrière de l'objectif (3, 4).



- Alignez les repères de montage de l'appareil photo (5) sur ceux de l'objectif (6). Ne touchez pas le capteur d'image ou les contacts de l'objectif.



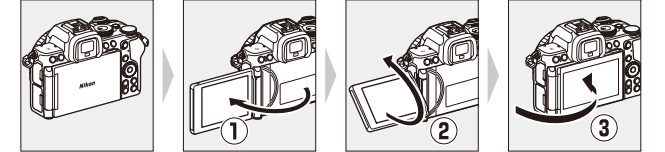
- Tournez l'objectif comme indiqué sur l'illustration jusqu'au déclic (7).



- Retirez le bouchon avant de l'objectif avant de prendre des photos.

Ouverture du moniteur

Tournez lentement le moniteur sans forcer.



configuration de l'appareil photo

Mettez l'appareil photo sous tension, choisissez une langue, et réglez l'horloge. Avant d'utiliser l'appareil photo pour la première fois, suivez les étapes ci-dessous pour choisir une langue et un fuseau horaire, et régler l'horloge afin que l'heure et la date d'enregistrement de vos prises de vues soient correctes.

- 1 Appuyez sur MENU, et dans le menu Configuration, mettez en surbrillance [Language] et appuyez sur O.
- 2 Sélectionnez une langue. Appuyez sur O ou O pour mettre en surbrillance la langue souhaitée et appuyez sur O (les langues disponibles varient selon le pays ou la région où l'appareil photo a été acheté à l'origine).
- 3 Mettez en surbrillance [Fuseau horaire et date] et appuyez sur O.
- 4 Choisissez un fuseau horaire.
 - Sélectionnez [Fuseau horaire] sur l'écran [Fuseau horaire et date].
 - L'écran affiche certaines villes du fuseau choisi et indique la différence entre l'heure du fuseau choisi et l'UTC.
 - Mettez en surbrillance un fuseau horaire sur l'écran [Fuseau horaire] et appuyez sur O.
- 5 Activez ou désactivez l'heure d'été.
 - Sélectionnez [Heure d'été] sur l'écran [Fuseau horaire et date].
 - Sélectionnez [ON] (heure d'été activée) ou [OFF] (heure d'été désactivée).
 - Lorsque vous sélectionnez [ON], l'horloge avance d'une heure ; pour annuler cet effet, sélectionnez [OFF].

- 6 Réglez l'horloge.
 - Sélectionnez [Date et heure] sur l'écran [Fuseau horaire et date].
 - Appuyez sur O après avoir utilisé le sélecteur multidirectionnel pour régler l'horloge en fonction de la date et de l'heure du fuseau horaire sélectionné sur l'écran [Date et heure] (notez que l'appareil photo dispose d'une horloge de 24 heures).
- 7 Choisissez un format de date.
 - Sélectionnez [Format de la date] sur l'écran [Fuseau horaire et date].
 - Mettez en surbrillance l'ordre d'affichage de la date (année, mois et jour) souhaité et appuyez sur O.

- 8 Quittez les menus. Appuyez légèrement sur le déclencheur à mi-course pour quitter et revenir en mode de prise de vue.

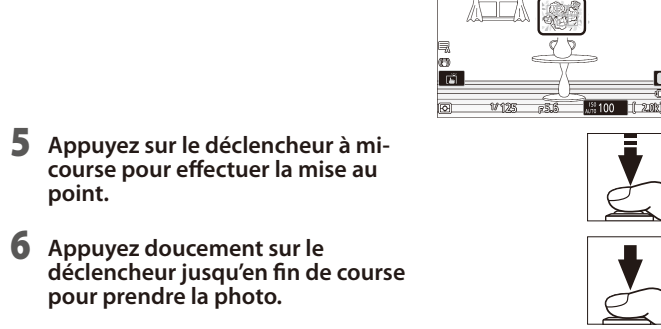
Prise de vue photographique simple (mode automatique)

- ✓ **Objectifs dotés de barillet rétractables**
Les objectifs dotés de barillet rétractables doivent être sortis avant toute utilisation. Tournez la bague de zoom comme illustré, jusqu'à ce que l'objectif sorte en émettant un déclic.



- 1 Sélectionnez le mode photo en positionnant le sélecteur du mode photo/vidéo sur A.
- 2 Positionnez le sélecteur de mode sur AUTO.
- 3 Préparez l'appareil photo.

- 4 Cadrez la photo.



- 5 Appuyez sur le déclencheur à mi-course pour effectuer la mise au point.

- 6 Appuyez doucement sur le déclencheur jusqu'en fin de course pour prendre la photo.

Enregistrement de vidéos simple (mode automatique)

- 1 Sélectionnez le mode vidéo en positionnant le sélecteur du mode photo/vidéo sur S.
- 2 Positionnez le sélecteur de mode sur AUTO.
- 3 Appuyez sur la commande d'enregistrement vidéo pour démarrer l'enregistrement.

- Pendant l'enregistrement, le témoin REC s'allume, un indicateur d'enregistrement s'affiche (1), et le cadre de l'écran de prise de vue devient rouge (2). L'écran indique également la durée restante, ou en d'autres termes, la durée approximative des vidéos qui peuvent être enregistrées sur la carte mémoire (3).



- 4 Appuyez à nouveau sur la commande d'enregistrement vidéo pour arrêter l'enregistrement.

Visualisation

Appuyez sur la commande [] pour afficher les photos et les vidéos sur le moniteur ou dans le viseur après la prise de vue.

- Appuyez sur O ou O, ou faites défiler vers la gauche ou la droite sur le moniteur pour afficher les autres images.

- Les vidéos sont signalées par l'icône en haut à gauche du moniteur. Appuyez sur la commande O ou touchez l'icône sur le moniteur pour lire les vidéos.
- Pour arrêter la visualisation et revenir en mode de prise de vue, appuyez sur le déclencheur à mi-course.

Entretien de votre appareil photo

- **Stockage à long terme**
Si vous n'avez pas l'intention d'utiliser l'appareil photo avant longtemps, retirez l'accumulateur. Avant de retirer l'accumulateur, vérifiez que l'appareil photo est hors tension. Ne rangez pas l'appareil photo dans des lieux qui sont :
 - mal aérés ou avec un taux d'humidité supérieur à 60 %
 - à proximité d'appareils générateurs de forts champs électromagnétiques, comme des téléviseurs ou des radios
 - exposés à des températures supérieures à 50 °C ou inférieures à –10 °C

Dépannage

Il est possible que vous parveniez à résoudre les problèmes de l'appareil photo en suivant les étapes ci-dessous. Consultez cette liste avant de prendre contact avec votre revendeur ou votre représentant Nikon agréé.

- ÉTAPE 1

Vérifiez cette liste de problèmes courants. Les problèmes courants et leurs solutions sont indiqués dans la section Dépannage du Guide de référence.
- ÉTAPE 2

Mettez l'appareil photo hors tension et retirez l'accumulateur, puis attendez une minute environ, insérez à nouveau l'accumulateur et mettez l'appareil photo sous tension.
✓ Il est possible que l'appareil photo continue d'enregistrer des données sur la carte mémoire après la prise de vue. Attendez au moins une minute avant de retirer l'accumulateur.
- ÉTAPE 3

Faites des recherches sur les sites Web de Nikon.
• Pour obtenir des informations sur l'assistance technique et consulter la foire aux questions, rendez-vous sur le site de votre pays ou région (reportez-vous à « Assistance technique Nikon » en haut à gauche de cette page).
• Pour télécharger le dernier firmware de votre appareil photo, rendez-vous sur : <https://downloadcenter.nikonimglib.com/>
- ÉTAPE 4

Veuillez prendre contact avec un représentant Nikon agréé.

