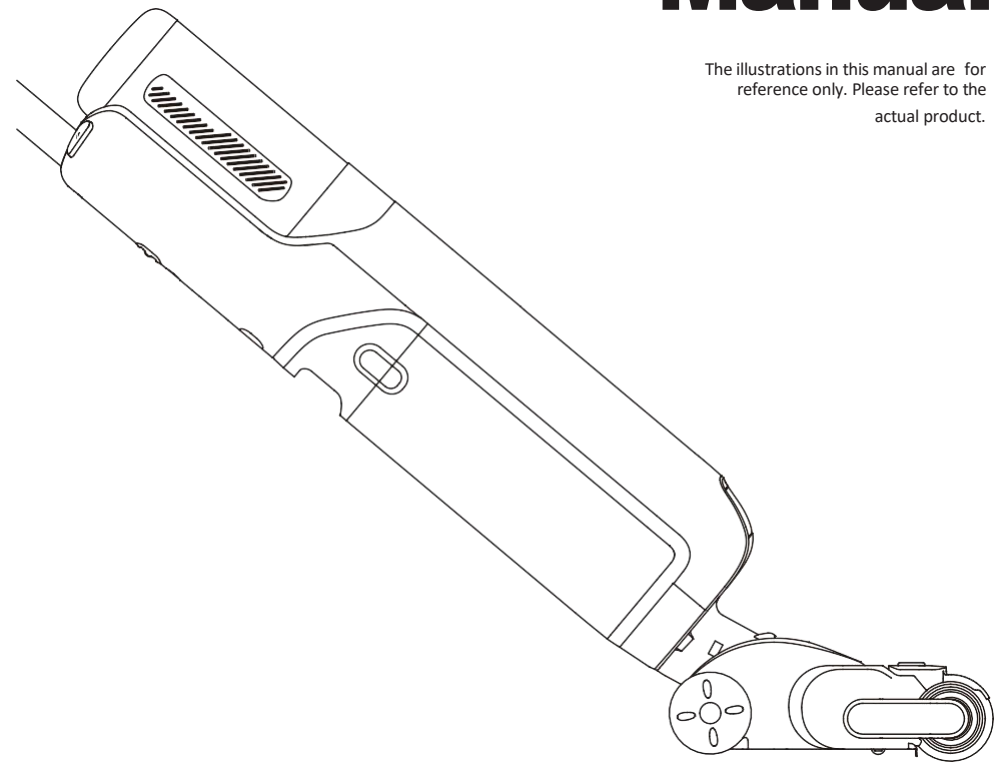


K30 Mix

All-in-one
Wet and Dry Vacuum

User Manual

The illustrations in this manual are for reference only. Please refer to the actual product.



Website:
www.mova-tech.com
Manufactured by:
Moonstone Technology (Shaoxing) Co., Ltd.

Made in China

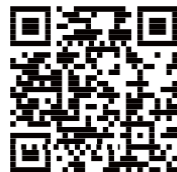


MOVA

THANK YOU

**For purchasing this
Wet and dry vacuum.**

For more product information,
please visit www.mova-tech.com



The high-quality product is engineered
for optimal performance.

If you have any questions on the product,
please contact us:

<https://global.mova-tech.com/pages/contact-us>



CONTENTS

EN	User Manual	1
PL	Podręcznik użytkownika	25
SV	Bruksanvisning	49
NO	Bruksanvisning Посібник	73
UA	користувача ინსტრუქცია	97
KA		121

Important Safety Instructions

Please read this manual carefully before use and retain it for future reference.

When using an electrical appliance, basic precautions should always be followed, including the following:

READ ALL INSTRUCTIONS BEFORE USING (THIS APPLIANCE). Failure to follow the

warnings and instructions may result in electric shock, fire and/or serious injury.

WARNING — To reduce the risk of fire, electric shock, or injury:

Usage Restrictions

- This appliance should not be used by children younger than 8 years old nor persons with physical, sensory, intellectual deficiencies, or limited experience or knowledge without the supervision of a parent or guardian to ensure safe operation and to avoid any risks. Cleaning and maintenance shall not be performed by children without supervision.
- Plastic film can be dangerous. To avoid the danger of suffocation, keep it away from children. Children shall not play with the appliance.
- Use indoors only, on non-carpeted floor surfaces such as vinyl, tile, sealed wood, etc. Be careful not to run over loose objects or the edges of area rugs. Stalling the brush may result in premature belt failure.
- Use only as described in this user guide. Use only manufacturer's recommended attachments.
- Do not expose the appliance to fire or excessive temperature. Exposure to fire or excessive temperature may cause an explosion.
- Do not use in extremely hot or cold environments (below 5°C /41°F or above 40°C /104°F). Please charge the appliance in temperature above 5°C /41°F and below 40°C /104°F.
- Do not immerse the appliance in liquid.
- Do not use to pick up flammable or combustible liquids, such as gasoline. Do not use in areas where flammable or combustible liquids may be present.
- Do not put any object into openings. Do not use the appliance when any opening is blocked. Keep free of dust, lint, hair, and anything that may inhibit air flow.
- Do not pick up toxic material (chlorine bleach, ammonia, drain cleaner, etc.). Do not pick up hard or sharp objects such as glass, nails, screws, coins, etc.
- Do not use the appliance in an enclosed space filled with vapor given off by oil-based paint, paint thinner, some moth-proofing substances, flammable dust, or other explosive or toxic vapour. Do not pick up anything that is burning or smoking, such as cigarettes, matches or hot ashes.
- Do not use the appliance without filters in place.

Important Safety Instructions

- Keep hair, loose clothing, fingers, and all parts of the body away from openings and moving parts of the appliance and its accessories.
- Keep ground cables away from the appliance when using it. A hazard may occur if the appliance runs over a supply cord.
- Use extra care when cleaning on stairs.

Maintenance and Storage

- Prevent unintentional starting. Ensure the switch is in the OFF-position before picking up or carrying the appliance. Carrying the appliance with your finger on the switch or turning on the appliance may result in an accident.
- Ensure that the appliance is placed on a horizontal surface. Do not use the appliance at the same position if the appliance is equipped with a brush roller and the handle is not completely upright. Do not store the appliance in a place where it may freeze.
- Switch off and unplug the appliance when not in use, before cleaning, maintaining or servicing it, and before connecting or disconnecting it with a moving brush.
- Do not use an appliance that is damaged or modified. A damaged or modified appliance may exhibit unpredictable behavior resulting in fire, explosion, or risk of injury.
- Do not modify or attempt to repair the appliance except as indicated in the instructions for use and care.
- Do not use the appliance with a damaged attachment (eg: charging base, supply cord etc.). If the appliance or attachment has been dropped, damaged, left outdoors, dropped into water, or is not working as it should, never attempt to operate it. Please have it repaired at an authorized service center.
- Have servicing performed by a qualified repair person using only identical replacement parts. This will ensure that the safety of the appliance is maintained.
- If the supply cord is damaged, it must be replaced by the manufacturer, its service agent or similarly qualified persons in order to avoid a hazard.

Important Safety Instructions

Battery and Charging


- For the purpose of recharging the appliance, only use the charging base provided with this appliance. Use only with HCBY charging base.
- Follow all charging instructions and do not charge the appliance outside of the temperature range specified in the battery as doing so increases the risk of fire.
- Charging base is equipped with drying function and only suitable for drying this appliance's brush.
- Keep the charging base cable away from heated surfaces. Do not handle the charging base plug or appliance with wet hands. To unplug, grasp the charging base plug, rather than the cable.
- Do not pull or carry charging base by cable, use cable as a handle, close door on cable, or pull cable around sharp edges or corners.
- Do not use any non-rechargeable battery pack. Failing to do so may cause the lithium-ion battery to catch fire. This appliance contains batteries that can only be replaced by qualified technicians or after-sales service.
- The lithium-ion battery pack contains substances that are hazardous to the environment. Before disposing of the appliance, please first remove the battery pack, then discard, or recycle it in accordance with local laws and regulations of the country or region it is used in.
- The appliance must be disconnected from the power supply when removing the battery. Keep batteries out of the reach of children. Never put batteries in mouth. If swallowed, contact your physician or local poison control.
- Under abusive conditions, never contact the battery from which the liquid may be ejected. If contact accidentally occurs, rinse with water. If liquid contacts eyes, seek medical help immediately. Liquid ejected from the battery may cause irritation or burns.
- The charging base is capable of charging the 7-cell 2600 mAh battery pack. This charging base should not be used to charge non-rechargeable batteries. Failing to do so may cause the lithium-ion battery to catch fire.

Important Safety Instructions

Symbols



For indoors only 

Caution: Hot Surface 

Class II equipment

T 3.15A



Time-lag miniature fuse-link where T 3.15A is the symbol for the time/current characteristic



Read operator's manual



Motorized cleaning head for water suction cleaning



WEEE Information

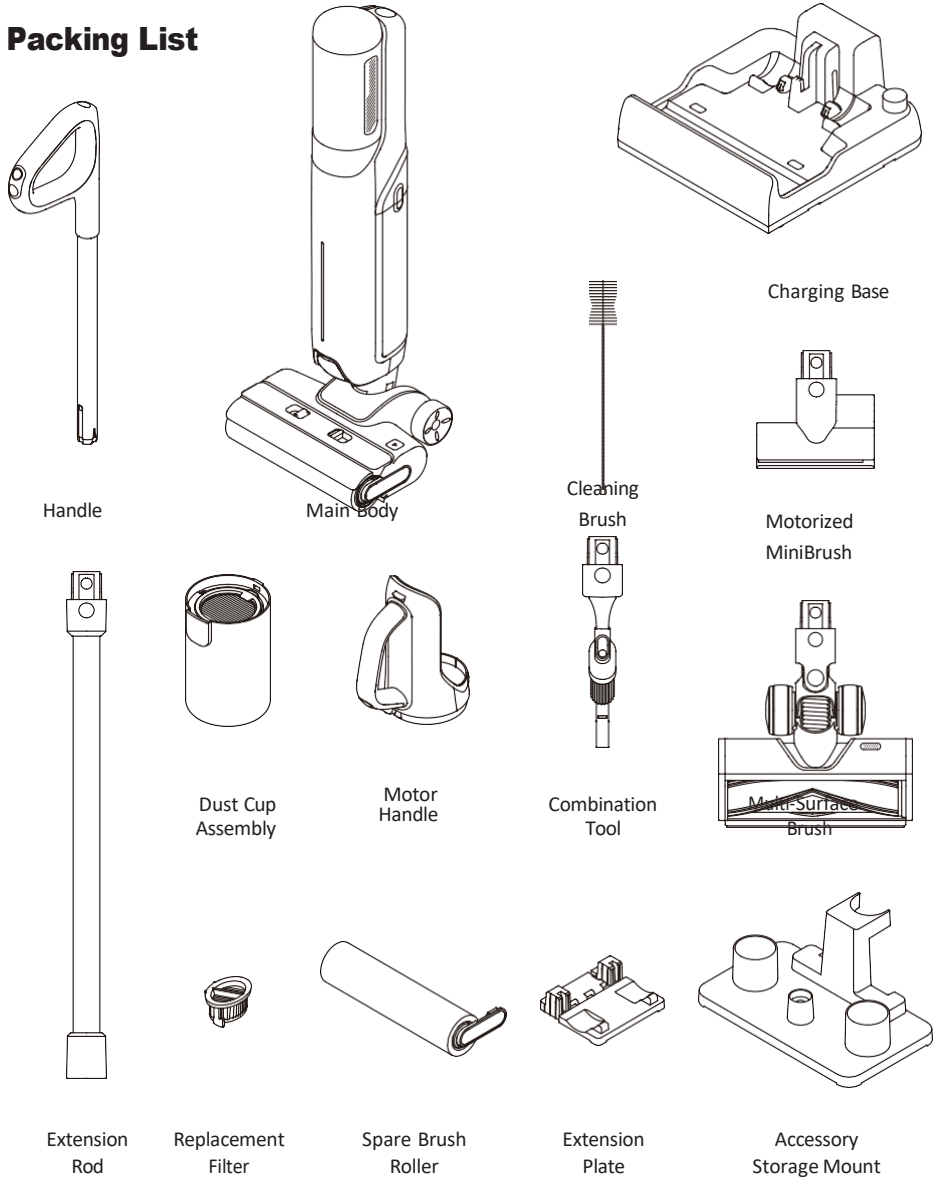
All products bearing this symbol are waste electrical and electronic equipment (WEEE as in directive 2012/19/EU) which should not be mixed with unsorted household waste. Instead, you should protect human health and the environment by handing over your waste equipment to a designated collection point for the recycling of waste electrical and electronic equipment, appointed by the government or local authorities. Correct disposal and recycling will help prevent potential negative consequences to the environment and human health. Please contact the installer or local authorities for more information about the location as well as terms and conditions of such collection points.

We, Moonstone Technology (Shaoxing) Co., Ltd., hereby declares that this equipment is in compliance with the applicable Directives, European Norms, and amendments.
The full text of the EU declaration of conformity is available at the following internet address: www.mova-tech.com

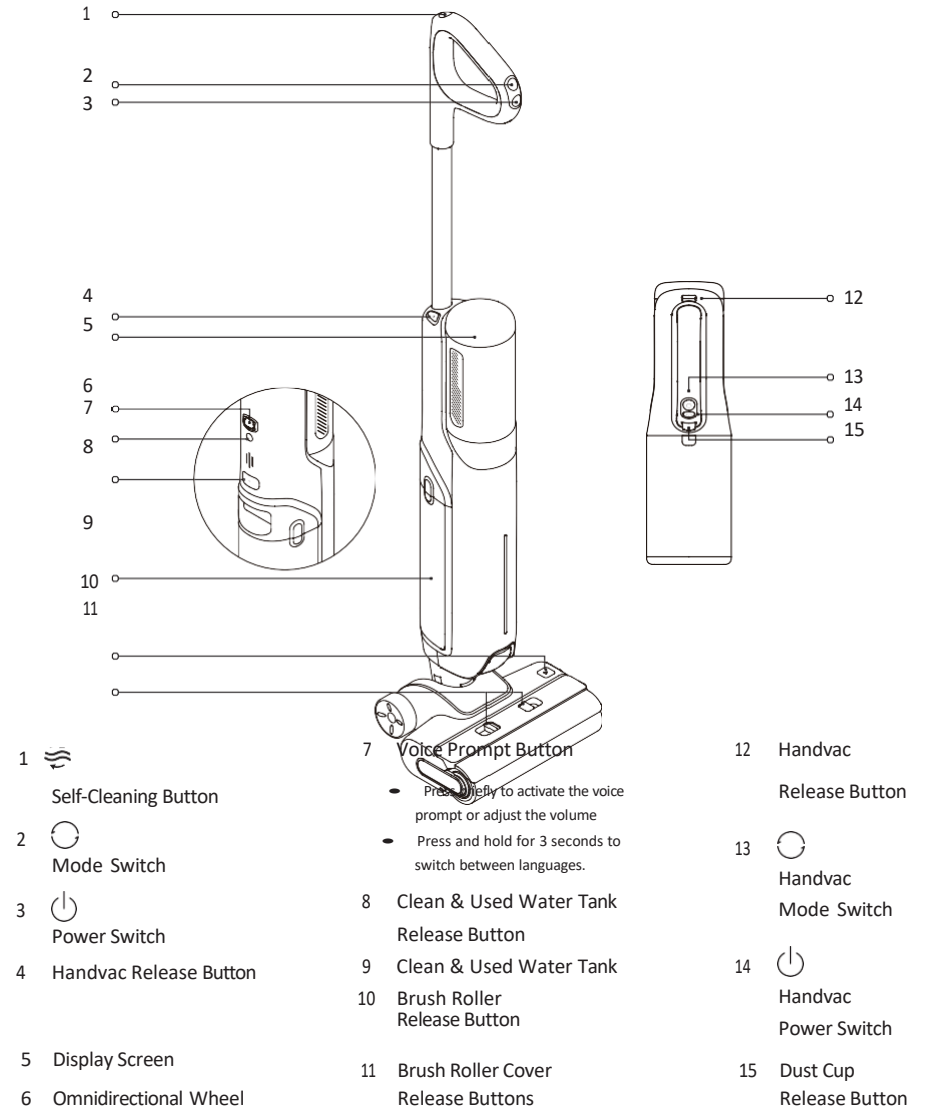
For detailed e-manual, please go to

<https://global.mova-tech.com/pages/user-manuals-and-faqs>

Packing List



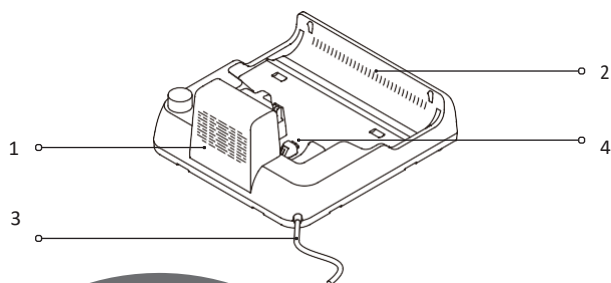
Vacuum



Product Overview

Charging Base

- 1 Air-Drying Inlet
- 2 Air-Drying Outlet
- 3 Power Cord
- 4 Charging Contacts



Display Screen



- 1 Self-Cleaning Process Indicator / Dust Concentration Indicator / Drying Process Indicator

- When self-cleaning, the indicator shows the progress of self-cleaning.
- The color of the indicator changes with the amount of dirt in real time when in use.
- When drying, the indicator shows the progress of drying.

- 2 Self-Cleaning Mode

- 3 Suction Mode
- 4 Suction Mode

- 5 Turbo Mode (Handvac)

- 6 Drying Mode

- 7 Turbo Mode

- 8 Ultra Mode

- 9 Standard Mode (Handvac)

- 10 Error Messages

Insufficient water in the Clean Water Tank

Used Water Tank full

Brush roller stuck

- 11 Battery Indicator

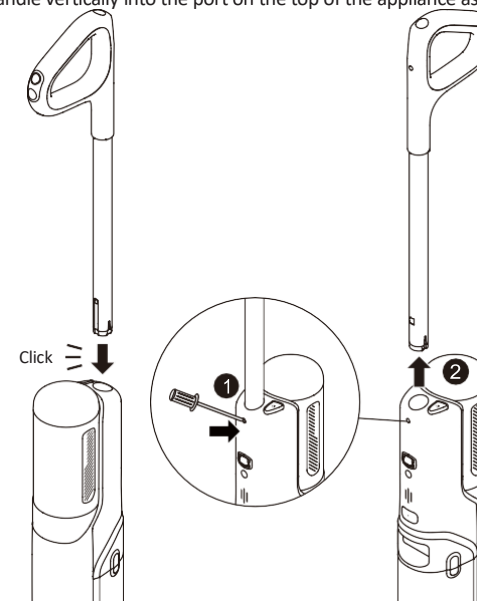
- Red Flashing: Power off
- Red Solid: Battery level < 15%
- Green Solid: Battery level ≥ 15%

Note: If the appliance is not working properly, the display screen will show an error message or error code. Please refer to the Error Prompts and Solutions table to find your solution.

Installation

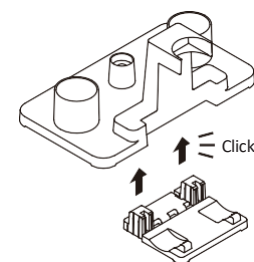
Installing the Handle

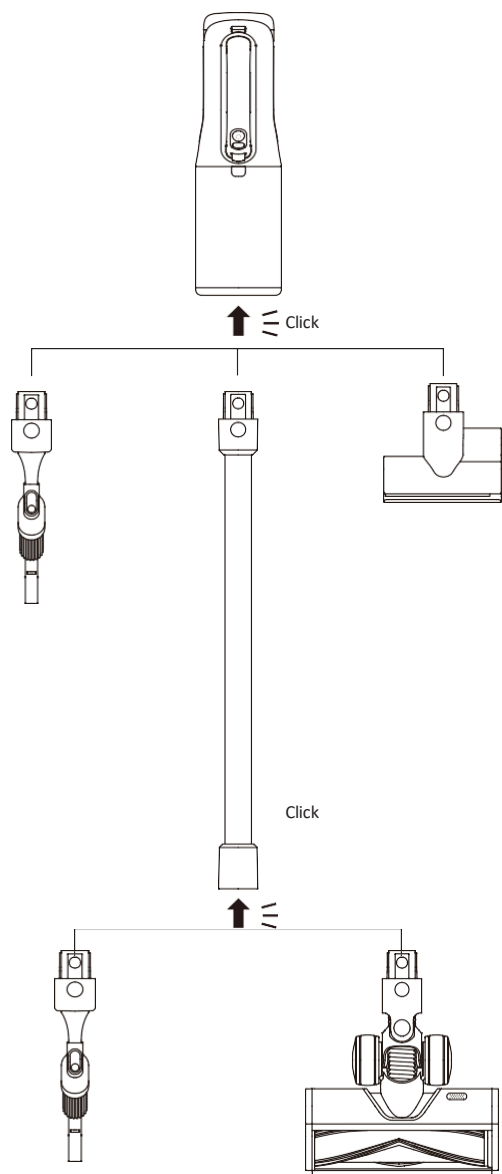
Insert the end of the handle vertically into the port on the top of the appliance as indicated until you hear a click.



Note: To disassemble, extend a hard object into the hole of the appliance as indicated to press in the contacts and pull the handle upwards at the same time.

Installing the Extension Plate

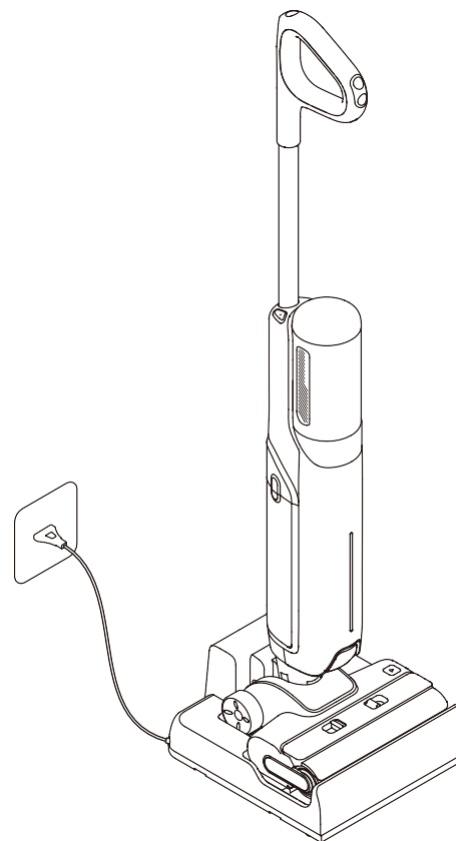


Installing Handvac Attachments**Charging**

1. Place the charging base against a wall on level ground and connect it to a power source. Fully charge the appliance before first use.
2. Place the appliance on the charging base. The charging is completed when the whole battery indicator turns solid green and ⚡ goes out.

⚡ Charging Indicator

- Red Breathing: Battery level < 15% (charging)
- Green Breathing: Battery level ≥ 15% (charging)

**Note :**

- If there is no operation within 10 minutes of being fully charged, the vacuum will enter sleep mode. Please restart the appliance if you need to use it.
- To extend the battery life time, the battery keeps cooling down automatically after you have used the appliance for a long time.

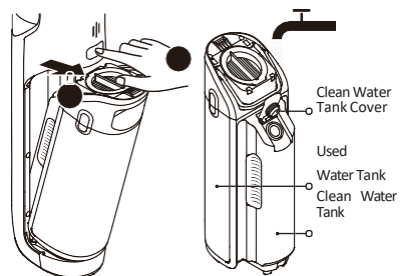
How to Use

Using as a Floor Washer

Filling the Clean Water Tank

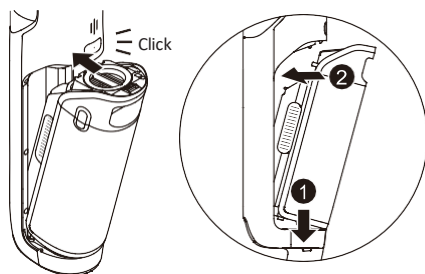
1. Press the Clean & Used Water Tank

Release Button to remove the tank. Open the Clean Water Tank cover and fill the tank with clean water.



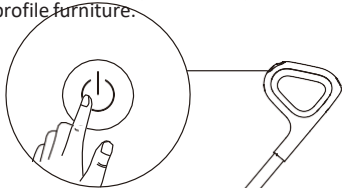
2. Install the Clean & Used Water Tank and

ensure it clicks into place.



Starting Cleaning

Gently step on the brush cover and recline the appliance backwards. Press the power switch  to start/stop operating. If the appliance is in the upright position while working, the current task will be suspended. The appliance is designed for lying flat at a 180-degree angle, enabling it to reach and clean under the low-profile furniture.



Note :

- Do not vacuum any foamy liquids.
- The appliance is suitable for cleaning floors, marble, tiles and other hard surfaces.
- When the appliance is in operation, do not lift it off the ground, move it or tilt it. Otherwise, the used water may flow into the motor.

How to Use

Using as a Floor Washer

Switching Modes

Press the mode switch  to switch modes according to your needs.



Auto Mode

The appliance will intelligently adjust the suction power according to the stains on the ground.



Ultra Mode

Preparing ultra mode, please wait for 30 seconds. This mode is suitable for deep cleaning.



Standard Mode (Handvac)

When the appliance converts to a handheld vacuum, it is powered on by default in Standard mode.



Turbo Mode

If Turbo Mode is selected, the appliance will vacuum the stubborn stains on the floor.



Suction Mode

If suction mode is selected, the

appliance will vacuum water only; the brush roller will not be dampened, and no water will be dispensed from the Clean Water Tank.

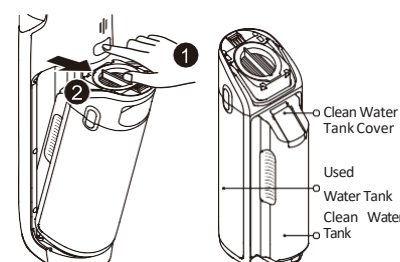


Turbo Mode (Handvac)

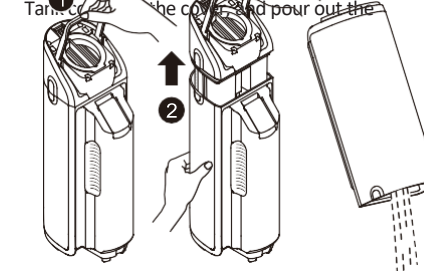
Press the handvac mode switch to select the Turbo mode.

Emptying the Used Water Tank

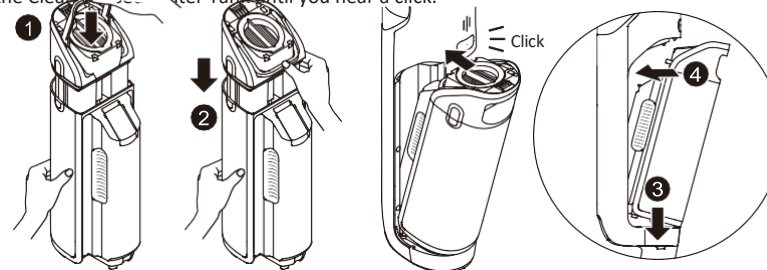
1. Press the Clean & Used Water Tank Release Button to remove the tank.



2. Use the handle of the Used Water Tank to lift the cover and pour out the





3. Re-install the cover on the Used Water Tank, press down the handle, and secure the cover. Re-install the Clean & Used Water Tank until you hear a click.

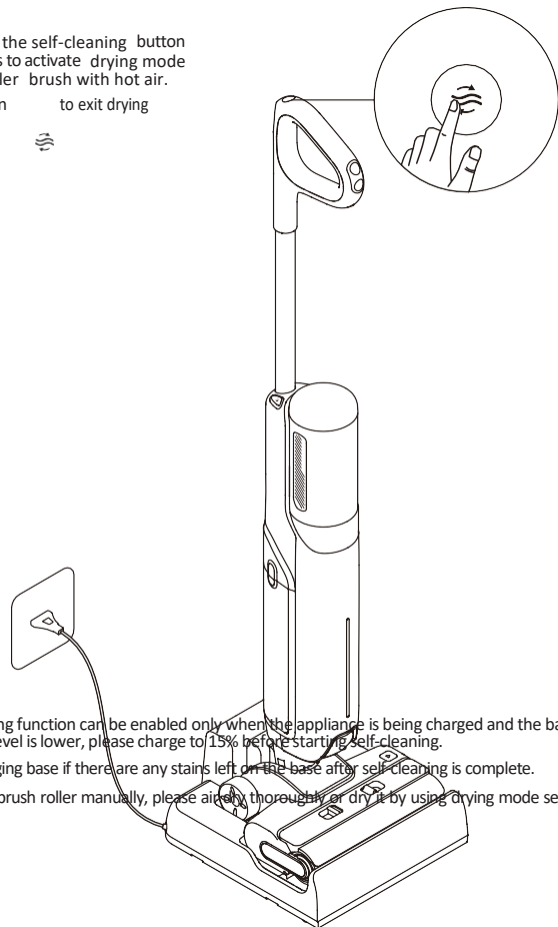


Self-Cleaning Mode

1. Place the appliance back onto the base. Ensure that the water in the Clean Water Tank is sufficient for self-cleaning.
2. Briefly press the self-cleaning button on the top of the handle to start/stop self-cleaning.
3. Empty the Used Water Tank while self-cleaning is completed. Then the appliance enters the drying mode and starts to dry the roller brush with hot air.

Drying Mode

- Press and hold the self-cleaning button  for 3 seconds to activate drying mode and dry the roller brush with hot air.
- Press the button  to exit drying mode.

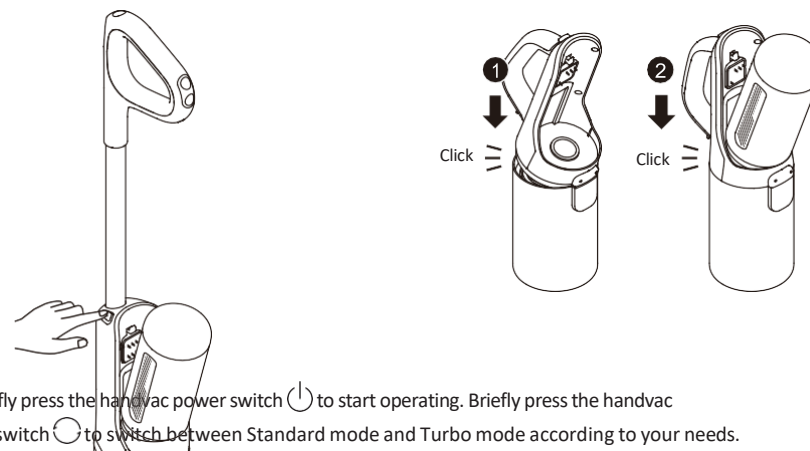




Note :

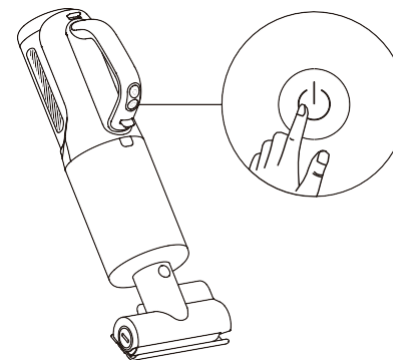
- The self-cleaning function can be enabled only when the appliance is being charged and the battery level is more than 15%. If the battery level is lower, please charge to 15% before starting self-cleaning.
- Clean the charging base if there are any stains left on the base after self-cleaning is complete.
- If cleaning the brush roller manually, please air dry thoroughly or dry it by using drying mode several times.

1. Press the handvac release button to remove the handvac.

2. Install the dust cup assembly and other attachments as shown in the diagram until you hear a click.



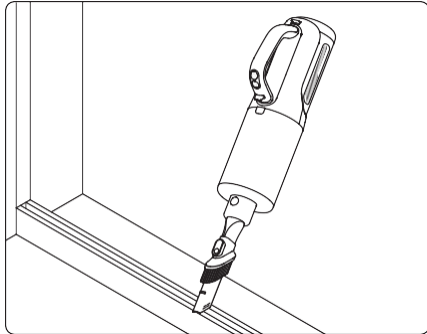
3. Briefly press the handvac power switch  to start operating. Briefly press the handvac mode switch  to switch between Standard mode and Turbo mode according to your needs.



How to Use

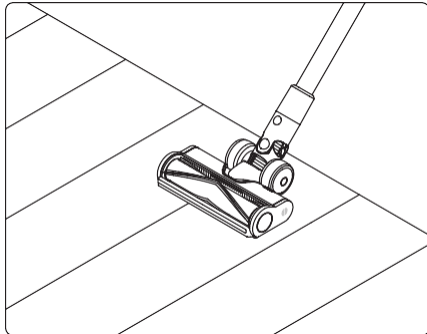
Combination Tool

For cleaning corners, stairs, sofas, coffee tables and other narrow spaces.



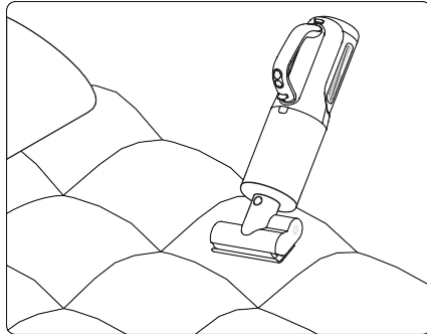
Multi-Surface Brush

For cleaning medium to short-pile carpets, tiles, and hardwood floors.



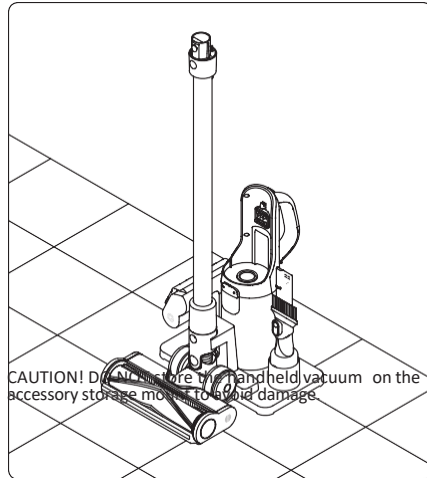
Motorized Mini-Brush

For vacuuming dirt, pet hair, and other stubborn debris from sofas, bedding, and other fabric surfaces.



Accessory Storage Mount

Store the dust cup assembly, combination tool, motorized mini-brush, and multi-surface brush on the mount as shown in the diagram.



CAUTION! Do not store the handheld vacuum on the accessory storage mount to avoid damage.

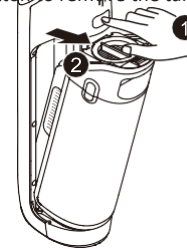
Care & Maintenance

Tips:

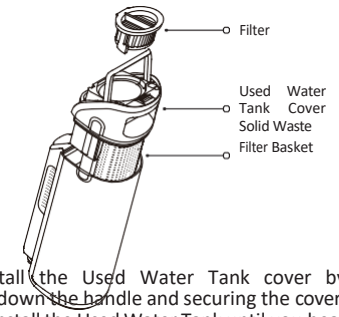
- Turn off the appliance before maintenance. Do not touch the power switch.
- Replace parts if needed. The parts must be replaced by those available from the manufacturer or its service agent.
- If the appliance is not used for an extended period, fully charge it, unplug the power plug, and store the appliance in a cool, low-humidity environment away from direct sunlight. To avoid over-discharge of the battery, charge the appliance at least once every 3 months.

Cleaning the Used Water Tank

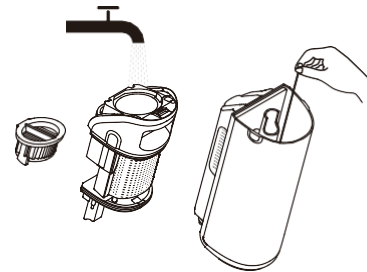
1. Press the Clean & Used Water Tank Release Button to remove the tank.



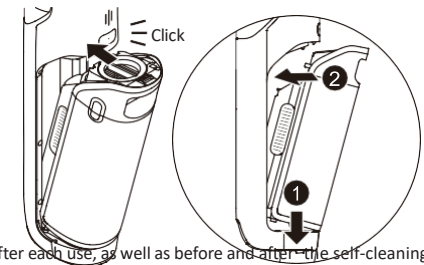
2. Pull up the handle on the Used Water Tank cover, and lift the cover. Remove the filter and solid waste filter basket from the Used Water Tank cover.



3. Rinse the Used Water Tank, the tank cover, and the solid waste filter basket with water. Use the provided cleaning brush to clean the inner wall of the tank.



4. Re-install the Used Water Tank cover by pressing down the handle and securing the cover. Then re-install the Used Water Tank until you hear a click.



Note: It is recommended to clean the Used Water Tank in time after each use, as well as before and after the self-cleaning.

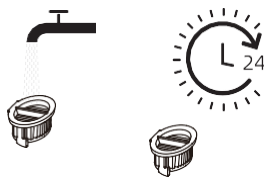
Cleaning the Filter

1. Remove the filter and gently knock off the floating dust on the surface.



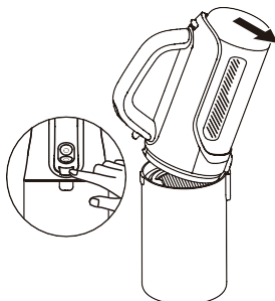
Note: Replacing the filter every 3 to 6 months is recommended.

2. When the filter is dirty and needs washing, rinse it with water. It must be completely dry before use.

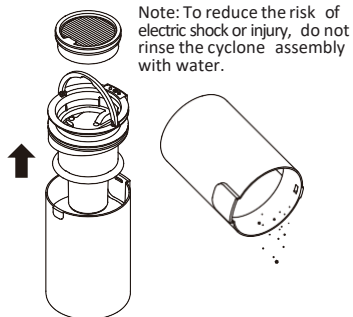


Cleaning the Dust Cup Assembly

1. Press the dust cup release button and remove the cup.



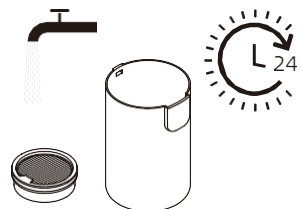
2. Take out the filter and the cyclone assembly from the dust cup, then empty the cup.



3. Tap the filter gently or clean it with the cleaning brush. Rinse the filter and the dust cup with water.



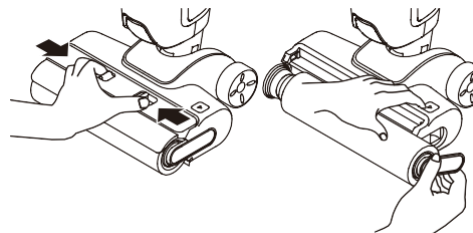
4. Dry the filter and the dust cup completely before use.



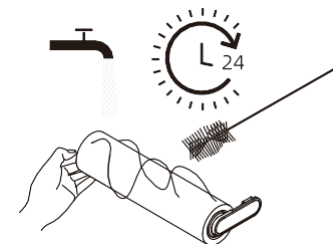
- Note:
- Cleaning the dust cup after each use or after the amount of dust in the cup reaches the MAX line is recommended.
 - Replacing the filter every 3 to 6 months is recommended.

Cleaning the Brush Assembly

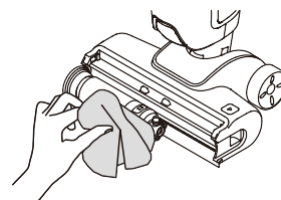
1. Press the brush roller cover release buttons to remove the brush roller cover. Press the brush roller release button and pull the handle to take out the brush roller.



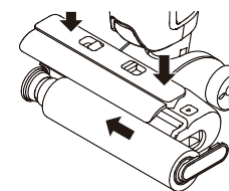
2. Clear any hair and debris caught on the brush roller with the provided cleaning brush. Rinse the brush roller and the cover with clean water and dry it completely.



3. Wipe the suction inlet with a dry cloth or wet tissue.



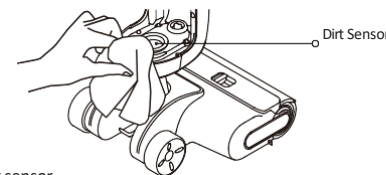
4. Re-install the brush roller and the brush roller cover until you hear a click.



- Note :
- Do not rinse the brush assembly with water.
 - Clean as needed. Replacing the brush roller every 3 to 6 months is recommended.

Cleaning the Tube and the Dirt Sensor

Remove the Clean and Used Water Tank. Wipe the tube and the dirt sensor with a wet cloth before use.

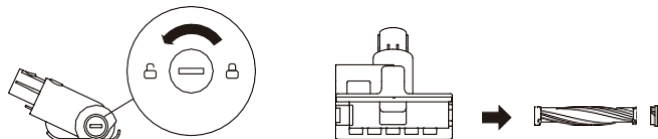


Note: Do not rinse the tube or the dirt sensor.

Care & Maintenance

Cleaning the Motorized Mini-Brush

- Use a coin as illustrated to rotate the lock counterclockwise, and remove the brush roller until you hear a click.

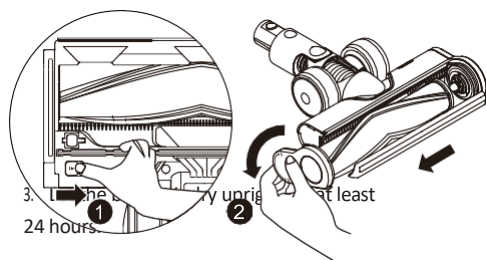


- When it is dirty, rinse the brush roller with clean water. Stand the brush roller upright until it is fully dry.



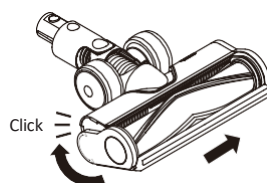
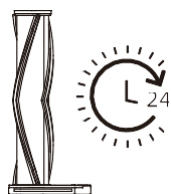
Cleaning the Multi-Surface Brush

- Press the brush release button and rotate the side cover counterclockwise to remove the brush.
- Rinse the brush with water until it's clean.



- Leave the brush upright for at least 24 hours.

- Reinstall the brush by rotating the side cover clockwise until it clicks into place.



Troubleshooting

If an Error occurs, the appliance will display an error code. If the problem persists, please contact the customer service.	Possible Cause	Solution
The appliance does not work.	The appliance is out of battery or its battery level is low.	Fully charge its battery before use.
	The appliance is in the upright position.	Recline the appliance backwards.
	Blockage activated overheat protection mode.	Clear the blockage and wait until the temperature returns normal.
	The Used Water Tank is full.	Empty the Used Water Tank.
	The parts are not installed in place.	Ensure all parts are all properly in place.
The appliance charges slowly.	The temperature of the battery is too low or too high.	Wait until the battery's temperature returns normal.
The suction power of the appliance is weak.	The filter is clogged.	Clean the filter.
	The suction inlet or tube is blocked by a foreign object.	Clean the tube and the suction inlet.
The motor is making a strange noise.	There is too much dirty water in the Used Water Tank.	Empty the Used Water Tank.
	The suction inlet is blocked.	Clear any blockage in the suction inlet.
The battery level indicator on the display screen does not light up while charging.	The charging base plug is not inserted into the electrical outlet properly.	Make sure the charging base plug is inserted in place.
	The appliance is not placed onto the charging base properly.	Make sure the appliance is placed onto the charging base properly.







Troubleshooting

No water is coming out of the appliance.	The Clean Water Tank is not properly installed in place, or the water in the Clean Water Tank is insufficient.	Re-install or fill the Clean Water Tank.
	It takes 30 seconds to dampen the brush roller.	Turn on the appliance and check again after a while.
The vent leaks water.	A collision or a sharp pull causes water to enter the motor.	Move the appliance gently back and forth while it is turned on.
	The filter is not completely dry after being cleaned.	Dry the filter completely before use.
Self-cleaning fails.	The brush roller may be jammed by large debris.	Remove the brush roller cover to check and clean the brush roller.
	The appliance is not placed onto the charging base properly.	Make sure the appliance is being charged before enabling the self-cleaning function.
	Self-cleaning cannot be enabled if the battery level is lower than 15%.	Self-cleaning can only be enabled while the appliance is being charged and the battery level is more than 15%.
	The Used Water Tank is not installed in place, or the Used Water Tank is full.	Re-install or empty the Used Water Tank.
	The Clean Water Tank is not installed in place, or the water in the Clean Water Tank is insufficient.	Re-install or fill the Clean Water Tank.
Poor drying performance.	The air outlet and air inlet of the charging base may be blocked.	Check and clear the blockage of air outlet and air inlet.

For additional services, please contact us via <https://global.mova-tech.com/pages/contact-us> Website: www.mova-tech.com

Troubleshooting

If the appliance is not working properly, the screen display will show an error message. Please refer to the below table to find your solution.

Error Icon	Possible Cause	Solution
	Insufficient water in the Clean Water Tank	Fill the Clean Water Tank.
	Used Water Tank full	Empty the Used Water Tank.
	Blocked tube	Refer to the Care & Maintenance section to clean the tube and dirt sensor.
	Brush roller stuck	Clean the brush roller.
	The brush roller and tube are dirty	Place the appliance back onto the base for self-cleaning.
	Error	Restart the appliance for troubleshooting. If the problem persists, please contact customer service.

Specification

Model	HMV24A	Rated Power	300W
Rated Voltage	25.2V	Charging Voltage	31V
Capacity	600mL	Used Water Tank Capacity	500mL
Charging Time	Approx. 5 hours		
Charging Base			
Model	HCBY	Rated Power Input*	200W
Rated Input	220-240 V 50-60 Hz	Rated Output	31V 0.76A
Motorized Cleaning Head			
Model	HCRG		
Rated Voltage	25.2 V	Rated Power	50 W
Motorized Mini-Brush			
Model	HMM2		
Rated Voltage	25.2 V	Rated Power	15 W
Multi-Surface Brush			
Model	HVB5		
Rated Voltage	25.2 V	Rated Power	15 W

Under normal use of condition, this equipment should be kept a separation distance of at least 20cm between the antenna and the body of the user.

*The rated input power refers to the power measured during a representative cycle for entering the drying mode.

Battery Disposal and Removal

The built-in lithium-ion battery contains substances that are hazardous to the environment. Before disposing of the battery, make sure the battery is removed by qualified technicians and discarded at an appropriate recycling facility.

- the battery must be removed from the appliance before it is scrapped;
- the appliance must be disconnected from the supply mains when removing the battery;
- the battery is to be disposed of safely.

Removal Guide

1. Remove the screw plug at the top of the back of the appliance and remove the screw by a screwdriver.
2. Use a proper tool to remove the display assembly and disconnect the cables.
3. Use a screwdriver to remove all the fixing screws from the body.
4. Remove the screws on the battery pack assembly and then remove the battery cover.
5. Disconnect the battery pack's connector cables and remove the battery from the battery pack assembly.

CAUTION:

- Before removing the battery, disconnect the power and run out the battery as much as possible.
- Unneeded batteries should be discarded at an appropriate recycling facility.
- Do not expose to high temperature environment to avoid risks of explosion.
- Under abusive conditions, liquid may be ejected from the battery. If contact occurs, flush with water and seek medical help.

Ważne zalecenia dotyczące bezpieczeństwa

Przed uruchomieniem urządzenia prosimy uważnie zapoznać się z treścią niniejszej instrukcji obsługi, a jej egzemplarz zachować na wypadek konieczności skorzystania z niej w przyszłości. Korzystając z urządzenia elektrycznego należy zawsze stosować podstawowe środki ostrożności, w tym:

PRZED URUCHOMIENIEM (TEGO URZĄDZENIA) ZAPOZNAJ SIĘ Z TREŚCIĄ WSZYSTKICH

ZALECEŃ. Zaniechanie przestrzegania ostrzeżeń i zaleceń może skutkować porażeniem prądem elektrycznym, pożarem lub doznaniem poważnych obrażeń ciała.

OSTRZEŻENIE — Celem zredukowania ryzyka pożaru, porażenia prądem elektrycznym lub obrażeń ciała:

Ograniczenia użytkowania

- Z niniejszego urządzenia nie powinny korzystać dzieci w wieku poniżej 8 lat ani osoby o ograniczonych możliwościach fizycznych, zmysłowych lub intelektualnych, ani osoby o niewystarczającym doświadczeniu lub wiedzy, chyba że znajdują się pod nadzorem rodzica lub opiekuna. Dzieci pozostające bez nadzoru nie mogą czyścić urządzenia ani dokonywać czynności konserwacyjnych.
- Folia z tworzywa sztucznego może stanowić zagrożenie. Celem wyeliminowania zagrożenia folię należy przechowywać w miejscu niedostępnym dla dzieci. Nie wolno zezwalać, by dzieci używały urządzenia do zabawy.
- Urządzenie przeznaczone jest wyłącznie do użytku w pomieszczeniach zamkniętych, do pielęgnacji podłóg pokrytych panelami winylowymi, płytkami ceramicznymi, impregnowanym drewnem, itp., bez wykładziny dywanowej. Należy zachować ostrożność, by nie zasycić luźnych przedmiotów. Zablockowanie szczotki może skutkować przedwczesnym zużyciem paska napędowego.
- Z urządzenia należy korzystać wyłącznie w sposób opisany w niniejszej instrukcji obsługi. Należy używać wyłącznie akcesoriów zalecanych przez producenta.
- Urządzenia nie należy narażać na działanie ognia lub nadmiernej temperatury. Narażenie na ogień lub nadmierną temperaturę może skutkować wybuchem.
- Urządzenia nie należy użytkować w miejscu, w którym panuje nadmiernie niska lub wysoka temperatura (poniżej 5°C lub powyżej 40°C). Akumulator urządzenia należy ładować w temperaturze otoczenia w zakresie od 5°C do 40°C.
- Urządzenia nie wolno zanurzać w żadnych cieczach.
- Urządzenia nie wolno używać do zbierania łatwopalnych cieczy, np. benzyny. Urządzenia nie wolno używać w miejscach, w których mogą znajdować się łatwopalne ciecze.
- Do otworów urządzenia nie wolno wkładać żadnych przedmiotów. Z urządzenia nie wolno korzystać, jeśli któryś z jego otworów jest zatkany. Nie należy dopuszczać do zatkania urządzenia kurzem, włóknami lub włosami.
- Urządzenia nie wolno używać do zbierania materiałów toksycznych (wybielaczy chlorowych, amoniaku, środków do udrażniania odpływów, itp.). Urządzenia nie wolno używać do zbierania twardych lub ostrych przedmiotów, np. okruchów szkła, gwoździ, śrub, monet, itp.

Ważne zalecenia dotyczące bezpieczeństwa

- Urządzenia nie należy używać w zamkniętych pomieszczeniach, w których znajdują się opary farb olejnych, rozcieńczalników do farb, niektórych środków przeciw molom, łatwopalny pył lub inne wybuchowe lub toksyczne opary. Urządzenia nie wolno używać do zbierania palących się lub tłących odpadków, np. niedopałków papierosów, zapalek lub gorącego popiołu.
- Urządzenia nie wolno użytkować, jeśli nie założono w nim filtrów.
- Włosów, luźnych elementów odzieży, palców ani innych części ciała nie wolno zbliżać do otworów i ruchomych elementów urządzenia.
- Podczas odkurzania przewody leżące na podłodze należy odsunąć od urządzenia. Najechnanie odkurzaczem na przewód elektryczny może skutkować zagrożeniem.
- Podczas czyszczenia schodów należy zachować szczególną ostrożność.

Konserwacja i składowanie

- Nie należy dopuszczać do przypadkowego uruchomienia urządzenia. Przed podniesieniem lub przeniesieniem urządzenia sprawdź, czy wyłącznik znajduje się w pozycji OFF. Przenoszenie urządzenia trzymając palec na włączniku lub włączanie urządzenia podczas przenoszenia może skutkować wypadkiem.
- Urządzenie należy ustawić na poziomym podłożu. Urządzeniem ze szcawką wałkową nie należy intensywnie czyścić tylko jednego fragmentu podłogi, gdyż grozi to jej uszkodzeniem. Urządzenia nie należy składować w miejscu, w którym panuje temperatura zamarzania.
- W okresach, gdy nie korzysta się z urządzenia, przed przystąpieniem do jego czyszczenia, konserwacji lub serwisowania, lub przed montażem albo demontażem szczotki ruchomej, urządzenie należy odłączyć od źródła zasilania.
- Uszkodzonego lub zmodyfikowanego urządzenia nie wolno użytkować. Uszkodzone lub zmodyfikowane urządzenie może zachowywać się w nieprzewidywalny sposób, co może skutkować pożarem, eksplozją lub doznaniem obrażeń ciała.
- Nie należy podejmować prób modyfikacji ani naprawy urządzenia, chyba że jest to wskazane w instrukcji obsługi i pielęgnacji.
- Nie wolno użytkować urządzenia, jeśli któryś z jego elementów nosi ślady uszkodzeń (np.: podstawa ładująca, przewód zasilający, itp.). Nie wolno użytkować elementów urządzenia, jeśli uległy uszkodzeniu w wyniku upadku, narażenia na działanie czynników atmosferycznych lub wody, albo gdy nie działają poprawnie. Ich naprawę należy zlecić pracownikom autoryzowanego centrum serwisowego.
- Prace serwisowe należy zlecić wykwalifikowanemu serwisantowi, który użyje wyłącznie identycznych części zamiennych. Dzięki temu zapewni się wysoki poziom bezpieczeństwa urządzenia.
- W razie stwierdzenia uszkodzenia przewodu zasilającego, jego wymianę należy zlecić producentowi, jego przedstawicielowi serwisowemu lub osobie o podobnych kwalifikacjach.

Ważne zalecenia dotyczące bezpieczeństwa

Akumulator i ładowanie

- Do ładowania akumulatora urządzenia należy używać wyłącznie podstawy ładującej wchodzącej w skład wyposażenia urządzenia. Należy używać wyłącznie z podstawą ładującą HCBY.
- Należy postępować zgodnie ze wszystkimi instrukcjami ładowania akumulatora, i nie ładować go w temperaturze wykraczającej poza określony zakres, gdyż grozi to zwiększeniem zagrożenia pożarowego.
- Stacja ładująca wyposażona jest w funkcję suszenia, a służy wyłącznie do suszenia szczotki tego urządzenia.
- Kabel podstawy ładującej należy ułożyć z dala od rozgrzanych powierzchni. Wtyczki podstawy ładującej ani urządzenia nie wolno dotykać mokrymi rękami. Odłączając urządzenie od źródła zasilania należy chwycić za wtyczkę kabla podstawy ładującej, a nie za kabel.
- Nie wolno przesuwac ani przenosić podstawy ładującej ciągnąc za kabel, nie wolno traktować kabla jako uchwytu, kabla nie wolno przytrząskiwać drzwiami, ani układać go przy ostrych krawędziach lub narożnikach.
- Nie używaj baterii jednorazowego użytku. Niezastosowanie się do tego zalecenia może skutkować zapłonem akumulatora litowo-jonowego. W urządzeniu zamontowano akumulatory, których wymiany mogą dokonywać wyłącznie wykwalifikowani serwisanci lub pracownicy serwisu posprzedażnego.
- Akumulator litowo-jonowy zawiera substancje niebezpieczne dla środowiska. Przed przekazaniem urządzenia do utylizacji należy najpierw wyjąć z niego akumulator, a samej utylizacji dokonać zgodnie z przepisami obowiązującymi w kraju, w którym jest używane.
- Przed wymontowaniem akumulatora urządzenie należy odłączyć od źródła zasilania. Akumulatory należy przechowywać w miejscu niedostępnym dla dzieci. Akumulatorów ani baterii nie wolno wkładać do ust. W przypadku połknięcia należy niezwłocznie zasięgnąć porady lekarskiej lub skontaktować się z lub lokalnym oddziałem toksykologii.
- W nieodpowiednich warunkach nigdy nie należy dotykać akumulatora, z którego może wydostawać się elektrolit. W razie przypadkowego przedostania się elektrolitu na skórę, skażone miejsce należy spłukać wodą. W przypadku przedostania się elektrolitu do oczu należy niezwłocznie zasięgnąć porady lekarskiej. Elektrolit akumulatora może spowodować podrażnienia lub oparzenia.
- Stacja ładująca może ładować 7-ogniowe baterie akumulatorowe o pojemności 2600 mAh. Stacji ładującej nie należy używać do ładowania baterii jednorazowych. Niezastosowanie się do tego zalecenia może skutkować zapłonem akumulatora litowo-jonowego.

Ważne zalecenia dotyczące bezpieczeństwa

Symbole




Wyłącznie do użytku wewnątrz pomieszczeń 

Ostrożnie: Gorąca powierzchnia



Sprzęt klasy II

T 3,15A

Miniaturowy bezpiecznik zwłoczny, gdzie T 3,15A jest  symbolem charakterystyki czasowo-prądowej



Zapoznaj się z treścią instrukcji obsługi.



Zmotoryzowana głowica czyszcząca do czyszczenia z zasysaniem wody



Informacje o WEEE

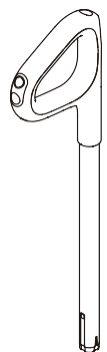
Wszystkie produkty oznaczone tym symbolem stanowią zużyty sprzęt elektryczny i elektroniczny (WEEE zgodnie z Dyrektywą 2012/19/UE), którego nie należy mieszać z niesortowanymi odpadami domowymi. Chroniąc zdrowie ludzkie i środowisko, zużyty sprzęt elektroniczny i elektroniczny należy przekazać do wyznaczonego przez władze lokalne punktu zbiórki zajmującego się recyklingiem zużytego sprzętu tego rodzaju. Prawidłowa utylizacja i recykling pomogą zapobiec potencjalnym negatywnym konsekwencjom dla środowiska i zdrowia ludzkiego. Celem uzyskania dodatkowych informacji na temat lokalizacji takich punktów zbiórki należy skontaktować się z lokalnymi władzami.

My, firma Moonstone Technology (Shaoxing) Co., Ltd., niniejszym oświadczamy, że niniejszy sprzęt spełnia wymagania określone w obowiązujących dyrektywach, normach europejskimi i ich nowelizacjach. Pełny tekst Deklaracji Zgodności UE jest dostępny pod następującym adresem internetowym: www.mova-tech.com

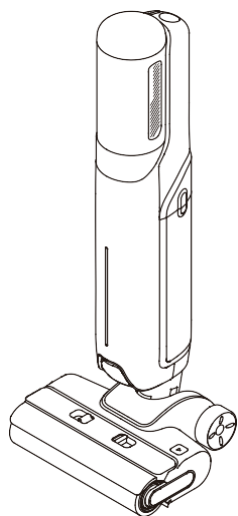
Szczegółowy e-podręcznik dostępny jest od adresem <https://global.mova-tech.com/pages/user-manuals-and-faqs>

Opis produktu

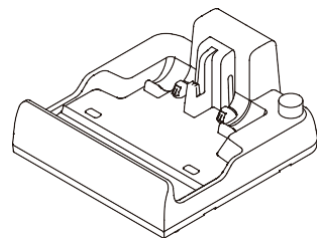
Zawartość opakowania



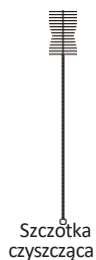
Uchwyt



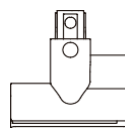
Korpus główny



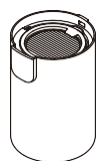
Podstawa ładująca



Szczotka czyszcząca



Elektryczna mini szczotka



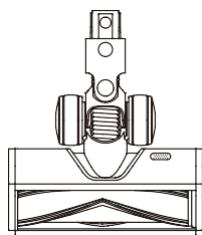
Zespół pojemnika na kurz



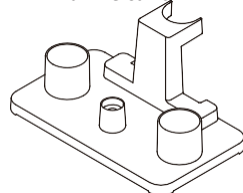
Uchwyt z silnikiem



Narzędzie uniwersalne



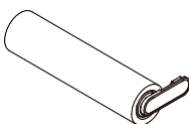
Szczotka uniwersalna



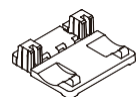
Uchwyt na akcesoria



Przedłużenie



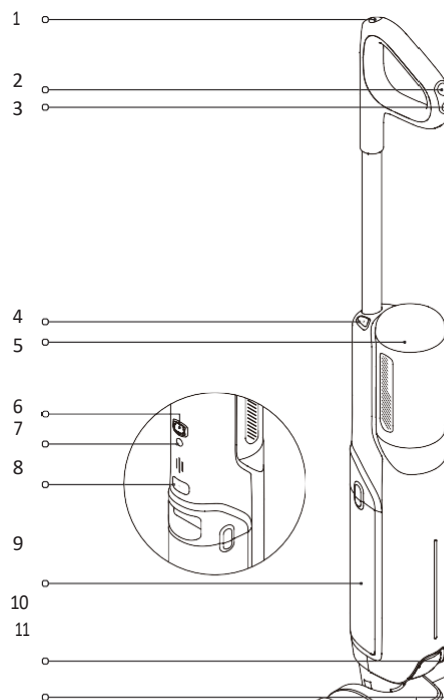
Zapasowa szczotka wałkowa



Płytkę przedłużająca

Opis produktu

Odkurzanie

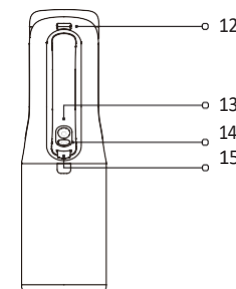


- 1 Przycisk funkcji samoczyszczenia
- 2 Przełącznik trybu roboczego
- 3 Przycisk zasilania
- 4 Przycisk zwalnający odkurzacz ręczny
- 5 Ekran wyświetlacza
- 6 Kółko wielokierunkowe

7 Przycisk komunikatów głosowych

- Należy wciśnąć krótko, aby aktywować komunikaty głosowe lub regulować głośność
- Chcąc dokonać zmiany języka wciśnij ten przycisk na 3 sekundy.

- 8 Przycisk zwolnienia zbiornika na wodę czystą i brudną
- 9 Zbiornik na czystą i brudną wodę
- 10 Przycisk zwalnający szczotki wałkowej
- 11 Przyciski zwolnienia szczotki wałkowej

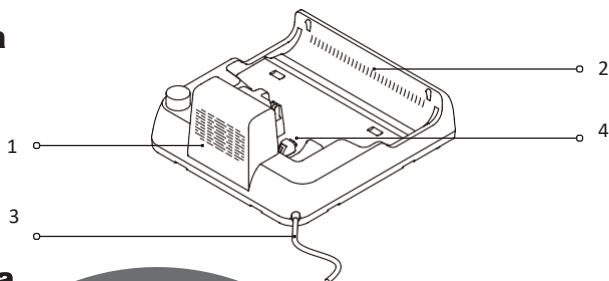


- 12 Przycisk zwalnający odkurzacz ręczny
- 13 Odkurzacz ręczny Przełącznik trybu roboczego
- 14 Odkurzacz ręczny Przycisk zasilania
- 15 Przycisk zwalniania pojemnika na kurz

Opis produktu

Podstawa ładująca

- 1 Wlot suszenia
- 2 Wylot suszenia
- 3 Kabel zasilania
- 4 Styki ładowania



Ekran wyświetlacza



- 1 Wskaźnik procesu samoczyszczenia /
Wskaźnik stężenia pyłu /
Wskaźnik procesu suszenia

- Podczas samoczyszczenia wskaźnik pokazuje postęp procesu.
- Kolor wskaźnika zmienia się w czasie rzeczywistym wraz z ilością kurzu.
- Podczas suszenia wskaźnik pokazuje postęp procesu.

- 2 Tryb samooczyszczenia
- 3 Tryb automatyczny

- 5 Tryb Turbo
(Odkurzacz ręczny)

- 6 Tryb suszenia

- 7 Tryb turbo

- 8 Tryb ultra

- 9 Tryb standardowy
(Odkurzacz ręczny)

- 10 Komunikaty o błędach

Zbyt mało wody w zbiorniku na czystą wodę

Zbiornik na brudną wodę jest pełny

Zatkana rura

Zablockowana szczotka wałkowa

- 11 Wskaźnik stanu naładowania akumulatora

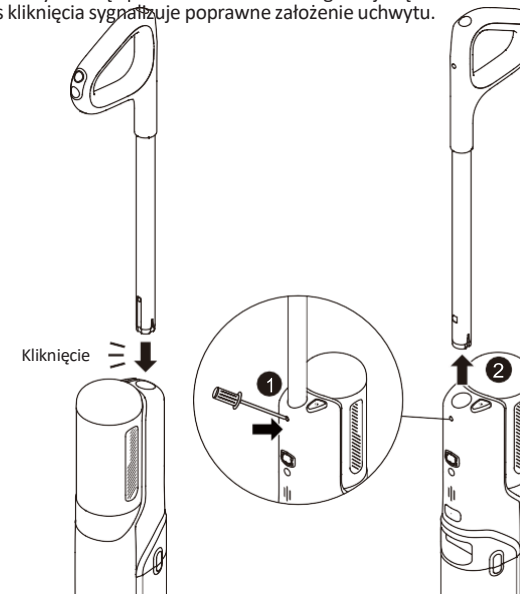
- Czerwony migający: Brak zasilania
- Czerwone światło ciągłe: Poziom naładowania akumulatora <15%
- Zielone światło ciągłe: Poziom naładowania akumulatora ≥ 15%

Uwaga: W przypadku nieprawidłowego działania urządzenia, na ekranie wyświetlacza pojawi się komunikat o błędzie lub kod błędu. Znaczenie komunikatu oraz sposób usunięcia usterki opisano w tabeli komunikatów o błędach.

Montaż urządzenia

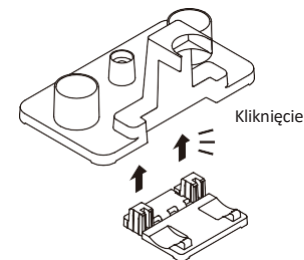
Montaż uchwytu

Koniec uchwytu należy wsunąć pionowo do otworu w górnej części odkurzacza, jak przedstawiono na ilustracji, a odgłos kliknięcia sygnalizuje poprawne założenie uchwytu.

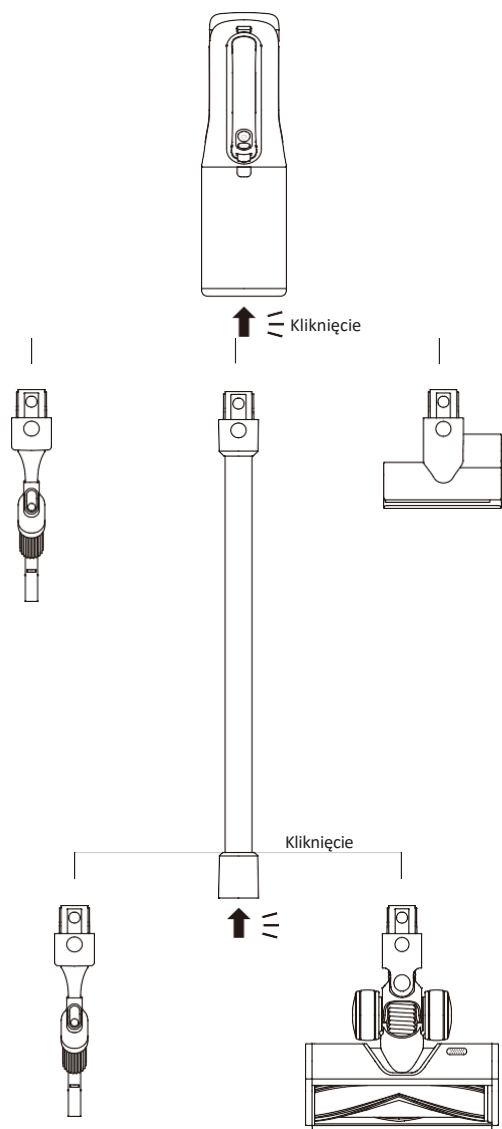


Uwaga: Chcąc zdemontować uchwyt, śrubokręt lub podobne narzędzie należy wsunąć w otwór w obudowie urządzenia, jak przedstawiono na ilustracji, wciskając styki i jednocześnie pociągając uchwyt w górę.

Montaż płytki przedłużającej



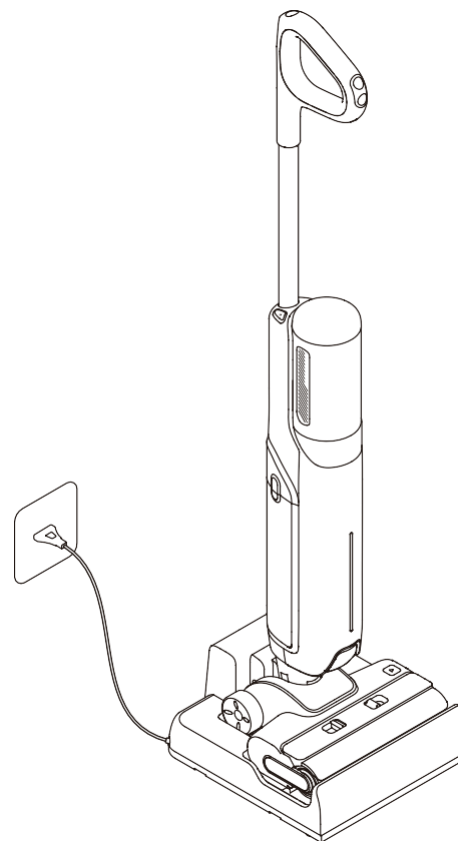
Sposób montażu końcówek odkurzacza ręcznego



1. Ustaw podstawę ładującą przy ścianie na równym podłożu i podłącz ją do źródła zasilania. Przed pierwszym użyciem całkowicie naładuj urządzenie.
2. Umieść urządzenie na podstawie ładującej. Włączenie całego wskaźnika ładowania akumulatora zielonym światłem, a następnie zgaśnięcie ⚡ oznacza, że ładowanie dobiegło końca.

⚡ Wskaźnik ładowania

- Pulsujący czerwony: Poziom naładowania akumulatora < 15% (ładowanie)
- Pulsujący zielony: Poziom naładowania akumulatora ≥ 15% (ładowanie)



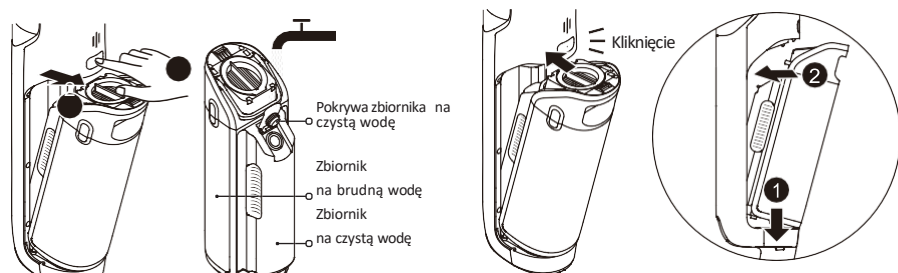
Uwaga :

- Jeśli w ciągu 10 minut od pełnego naładowania nie zostanie wykonana żadna operacja, odkurzacz przejdzie w tryb uśpienia. Jeśli zechcesz z niego skorzystać, uruchom urządzenie ponownie.
- Celem wydłużenia żywotności akumulatora, po dłuższym użytkowaniu urządzenia akumulator automatycznie się schładza.

Napełnianie zbiornika na czystą wodę

1. Naciśnij przycisk zwolnienia zbiornika na czystą i brudną wodę i wyjmij zbiornik. Otwórz pokrywę zbiornika na czystą wodę i napełnij zbiornik czystą wodą.

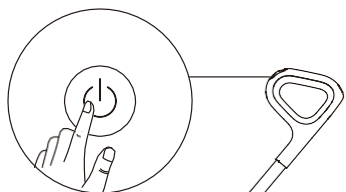
2. Włóż zbiornik na czystą i brudną wodę sprawdzając, czy zatrzasknął się na swoim miejscu.



Rozpoczęcie czyszczenia

Delikatnie dociśnij stopą osłonę szczotki i odchyl urządzenie w tył. Chcąc rozpocząć/

zakończyć pracę naciśnij przycisk zasilania (⏻). Ustawienie urządzenia podczas pracy w pozycji pionowej powoduje przerwanie jego pracy. Urządzenie może pracować leżąc płasko pod kątem 180 stopni, co umożliwia dotarcie i wyczyszczenie miejsc pod niskimi meblami.



Uwaga :

- Nie należy używać odkurzacza do odkurzania spienionych płynów.
- Urządzenie jest odpowiednie do czyszczenia podłóg, marmuru, płytek i innych twardych powierzchni.
- Podczas pracy urządzenia nie należy go unosić z podłogi, przesuwając nie przechylać. W przeciwnym razie zużyta woda może przedostać się do silnika.

Przełączanie trybów pracy

Chcąc wybrać żądany tryb roboczy naciśnij przełącznik trybu roboczego (⊖).



Tryb automatyczny

Urządzenie inteligentnie dostosuje siłę ssania do zabrudzeń na podłodze.



Tryb ultra

Przygotowanie do włączenia trybu ultra, poczekaj 30 sekund. Ten tryb jest odpowiedni do głębokiego czyszczenia.



Tryb standardowy (Odkurzacz ręczny)

Po przekształceniu urządzenia w odkurzacz ręczny, domyślnie uruchamia się ono w trybie standardowym.



Tryb turbo

W trybie Turbo urządzenie odkurza uporczywe plamy na podłodze.



Tryb ssania

Wybór trybu ssania powoduje, że

urządzenie będzie wyłącznie odsysać wodę; szczotka wałkowa nie ulegnie zwilżeniu, a ze zbiornika nie będzie pobierana czysta woda.



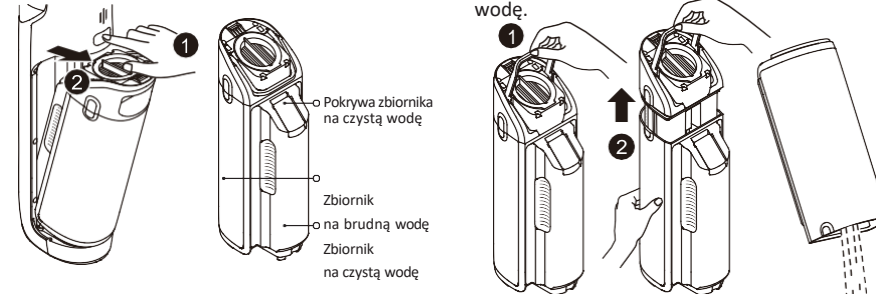
Tryb Turbo (Odkurzacz ręczny)

Chcąc włączyć tryb Turbo naciśnij przełącznik trybu odkurzacza ręcznego.

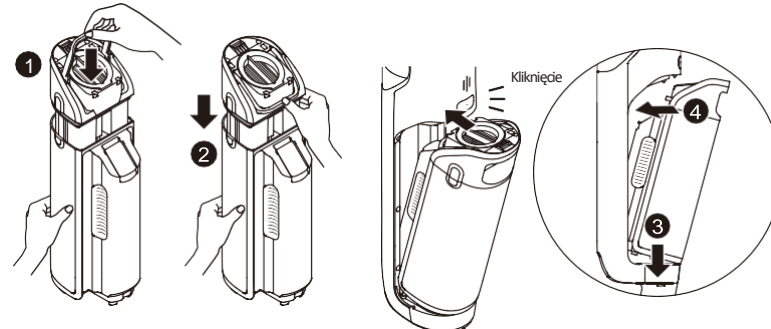
Sposób opróżniania zbiornika na zużytą wodę

1. Naciśnij przycisk zwolnienia zbiornika na czystą i brudną wodę i wyjmij zbiornik.

2. Pociągnij za uchwyt pokrywy zbiornika na brudną wodę, unieś pokrywę i wylej brudną wodę.



3. Ponownie zamontuj pokrywę zbiornika na brudną wodę, wciśnij uchwyt i zamknij pokrywę. Ponownie zamontuj zbiornik na czystą i brudną wodę. Odgłos kliknięcia informuje o prawidłowym założeniu zbiornika.



Użytkowanie

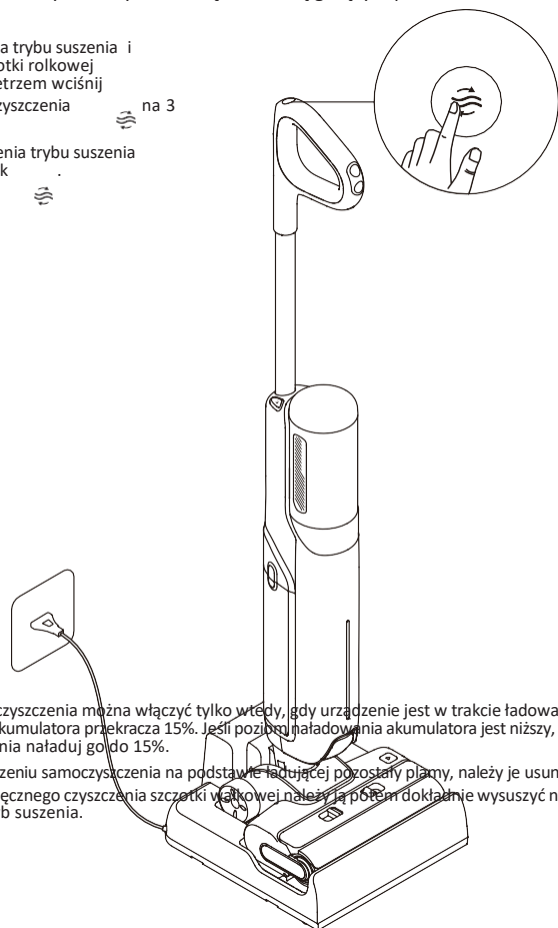
Użycie urządzenia do mycia podłogi

Tryb samooczyszczania

1. Umieść urządzenie z powrotem na podstawie. Sprawdź, czy ilość wody w zbiorniku na czystą wodę jest wystarczająca do samooczyszczania.
2. Krótkotwale naciśnij przycisk samooczyszczania na górze uchwytu, co spowoduje rozpoczęcie/zatrzymanie samooczyszczania.
3. Po zakończeniu samooczyszczania opróżnij zbiornik na brudną wodę. Następnie urządzenie przechodzi w tryb suszenia i zaczyna suszyć szczotkę obrotową gorącym powietrzem.

Tryb suszenia

- Celem włączenia trybu suszenia i osuszenia szczotki rolkowej gorącym powietrzem wciśnij przycisk samooczyszczania na 3 sekundy.
- Celem zakończenia trybu suszenia naciśnij przycisk



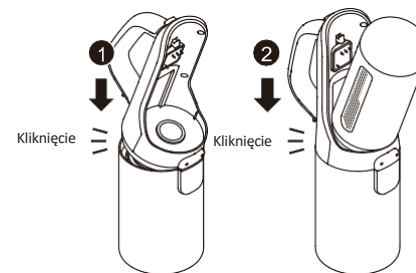
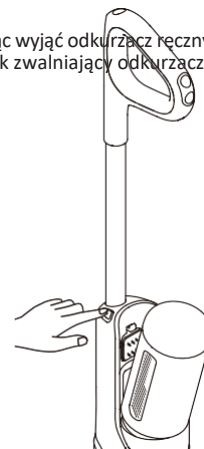
Uwaga :

- Funkcję samooczyszczania można włączyć tylko wtedy, gdy urządzenie jest w trakcie ładowania, a poziom naładowania akumulatora przekracza 15%. Jeśli poziom naładowania akumulatora jest niższy, przed rozpoczęciem samooczyszczania naładuj go do 15%.
- Jeśli po zakończeniu samooczyszczania na podstawie ładującej pozostały plamy, należy je usunąć.
- W przypadku ręcznego czyszczenia szczotki rolkowej należy ją potem dokładnie wysuszyć na powietrzu lub kilkakrotnie uruchomić tryb suszenia.

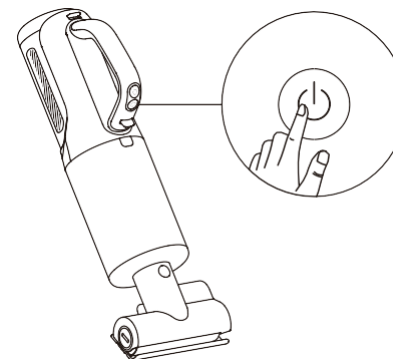
Użytkowanie

Sposób korzystania z urządzenia jako odkurzacza ręcznego

1. Chcąc wyjąć odkurzacza ręczny naciśnij przycisk zwalnający odkurzacza ręczny.
2. Zainstaluj zespół pojemnika na kurz i pozostałe elementy, jak przedstawiono na ilustracji, aż usłyszysz odgłos kliknięcia.



3. Chcąc rozpocząć pracę krótkotwale naciśnij przycisk zasilania odkurzacza ręcznego . Chcąc wybrać tryb standardowy lub tryb Turbo, zależnie od potrzeb, krótkotwale naciśnij przełącznik trybu odkurzacza ręcznego .

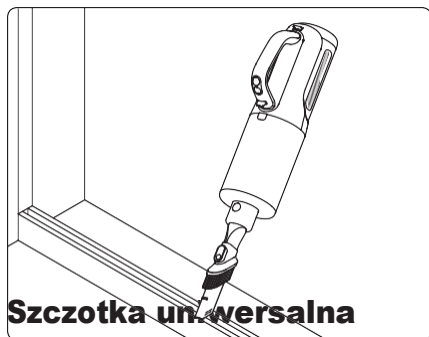


Użytkowanie

Sposób korzystania z końcówek odkurzacza ręcznego

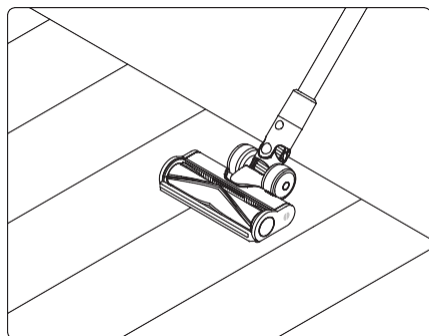
Narzędzie uniwersalne

Do czyszczenia narożników, schodów, sof, stolików kawowych i innych wąskich przestrzeni.



Szczotka uniwersalna

Do czyszczenia dywanów o średnim i krótkim włosiu, płytek i podłóg z twardego drewna.



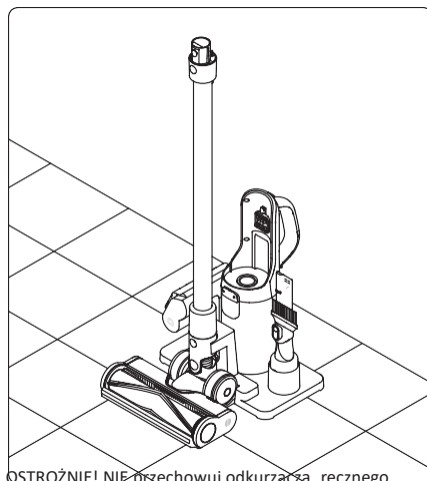
Zmotoryzowana mini szczotka

Tej szczotki nie zalecamy do usuwania sierści i innych, trudnych do usunięcia zabrudzeń z sof, pościeli i innych tkanin.



Uchwyt na akcesoria

Zestaw pojemnika na kurz, narzędzie uniwersalne, zmotoryzowaną mini szczotkę i szczotkę uniwersalną przechowuj na uchwycie, jak przedstawiono na ilustracji.



OSTROŻNIE! NIE przechowuj odkurzacza ręcznego na uchwycie do przechowywania akcesoriów, gdyż grozi to jego uszkodzeniu.

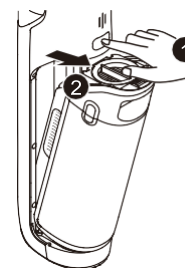
Pielęgnacja i konserwacja

Wskazówki :

- Przed podjęciem czynności konserwacyjnych urządzenie należy wyłączyć. Nie należy dotykać przycisku zasilania.
- Części urządzenia należy wymieniać zależnie od potrzeb. Należy stosować części zamienne dostępne u producenta lub jego przedstawiciela serwisowego.
- Jeśli urządzenie nie będzie używane przez dłuższy czas, jego akumulator należy całkowicie naładować, po czym odłączyć wtyczkę zasilania. Urządzenie należy przechowywać w chłodnym i suchym miejscu, nie narażając go na działanie bezpośredniego światła słonecznego. Celem niedopuszczenia do nadmiernego rozładowania akumulatora, akumulator urządzenia należy doładować przynajmniej raz na 3 miesiące.

Czyszczenie zbiornika na brudną wodę

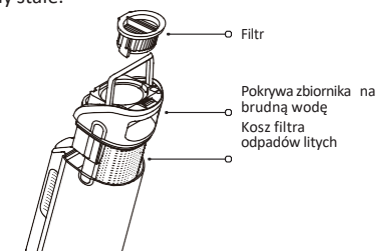
1. Naciśnij przycisk zwolnienia zbiornika na czystą i brudną wodę i wyjmij zbiornik.



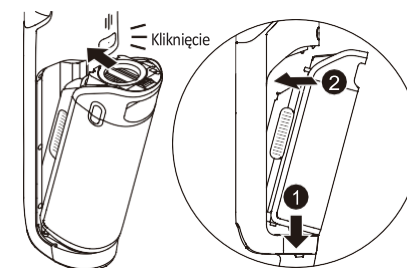
3. Wodą wypłucz zbiornik na brudną wodę, pokrywę zbiornika i kosz filtra odpadów stałych. Do wyczyszczenia wewnętrznych ścianek zbiornika użyj wchodzącej w skład zestawu szczoteczki do czyszczenia.



2. Pociągnij za uchwyt pokrywy zbiornika na brudną wodę, po czym unieś pokrywę. Z pokrywy zbiornika na brudną wodę wyjmij filtr i koszyk filtra na odpady stałe.



4. Ponownie załóż pokrywę zbiornika na brudną wodę, dociśnij uchwyt i zabezpiecz pokrywę. Następnie ponownie zamontuj zbiornik na brudną wodę. Odgłos kliknięcia informuje o prawidłowym założeniu zbiornika.



Uwaga: Zalecamy regularne czyszczenie zbiornika na brudną wodę po każdym użyciu, a także przed i po samoczyszczeniu.

Pielęgnacja i konserwacja

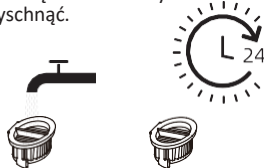
Czyszczenie filtra

1. Wyjmij filtr i delikatnie strząśnij osiadły na jego powierzchni pył.



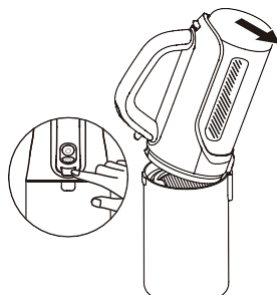
Uwaga: Zaleca się wymianę filtra co 3 - 6 miesięcy.

2. W razie zabrudzenia filtra należy go przepłukać wodą. Przed użyciem musi całkowicie wyschnąć.



Czyszczenie zespołu pojemnika na kurz

1. Wciśnij przycisk zwolnienia pojemnika na kurz i wyjmij go.



3. Delikatnie postukaj w filtr lub wyczyść go szczoteczką do czyszczenia. Opłucz filtr i pojemnik na kurz wodą.

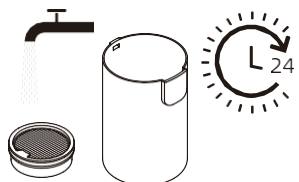


2. Wyjmij filtr i zespół cyklonowy z pojemnika na kurz, a następnie opróżnij pojemnik.



Uwaga: Zespołu cyklonowego nie należy płukać wodą, gdyż grozi to porażeniem prądem elektrycznym lub urazami ciała.

4. Filtr i pojemnik na kurz przed ponownym założeniem dokładnie wysusz.



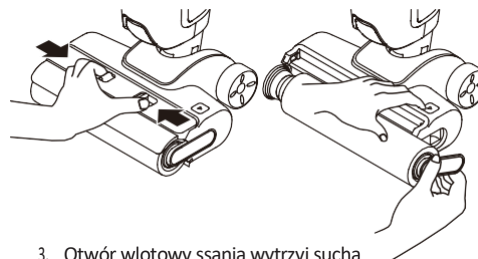
Uwaga:

- Zalecamy czyszczenie pojemnika na kurz po każdym użyciu urządzenia lub gdy poziom kurzu w pojemniku osiągnie linię MAX.
- Zaleca się wymianę filtra co 3 - 6 miesięcy.

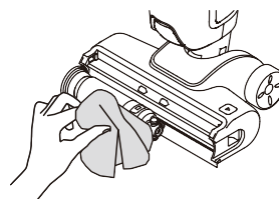
Pielęgnacja i konserwacja

Czyszczenie zespołu szczotek

1. Naciśnij przyciski zwalnijące osłonę szczotki wałkowej, co umożliwi zdjęcie osłony szczotki wałkowej. Chcąc wyjąć szczotkę wałkową naciśnij przycisk zwalnijający szczotkę wałkową i pociągnij za uchwyt.



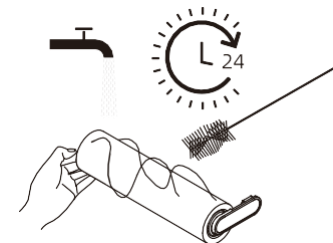
3. Otwór wlotowy ssania wytrzyj suchą ściereczką lub wilgotną chusteczką.



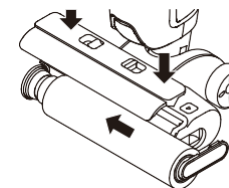
Uwaga :

- Zespołu szczotek nie należy płukać wodą.
- Czyść w miarę potrzeby. Zaleca się wymianę szczotki wałkowej co 3 - 6 miesięcy.

2. Korzystając ze szczoteczki do czyszczenia wchodzącej w skład wyposażenia usuń włosy i śmieci zaplątane w szczotkę wałkową. Wypłucz szczotkę wałkową i jej osłonę czystą wodą, po czym dokładnie je wysusz.

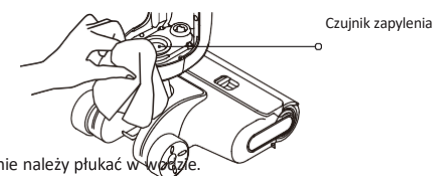


4. Zamontuj ponownie szczotkę wałkową i osłonę szczotki wałkowej, aż usłyszysz odgłos kliknięcia.



Czyszczenie rury i czujnika zanieczyszczeń

Wymontuj zbiornik na czystą i brudną wodę. Przed użyciem wytrzyj rurkę i czujnik zapylenia mokrą ściereczką.

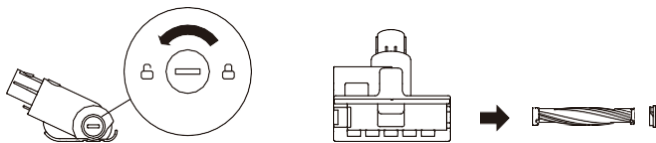


Uwaga: Rurki ani czujnika zapylenia nie należy płukać w wodzie.

Pielęgnacja i konserwacja

Czyszczenie zmotoryzowanej mini szczotki

1. Posłuż się monetą, jak na rysunku, aby obrócić blokadę w lewo i wyjmij szczotkę wałkową, aż usłyszysz odgłos kliknięcia.



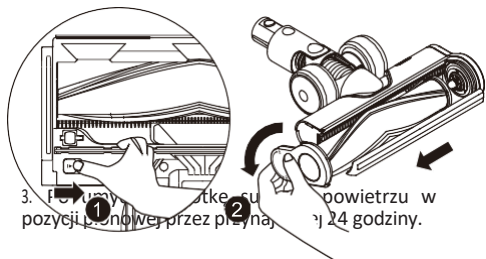
2. W razie zabrudzenia szczotki rolkowej przepłucz ją czystą wodą. Pozostaw szczotkę rolkową pionowo do całkowitego wyschnięcia.



Czyszczenie szczotki uniwersalnej

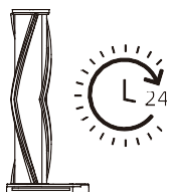
1. Naciśnij przycisk zwalniania szczotki i obróć boczną osłonę w lewo, co umożliwi wyjęcie szczotki.

2. Wypłucz szczotkę wodą do czysta.

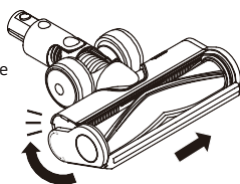


3. Po umyściu szczotki suś powietrzem w pozycji pionowej przez przynajmniej 24 godziny.

4. Ponownie zamontuj szczotkę, obracając boczną osłonę w prawo, aż zatrzaśnie się na swoim miejscu.



Kliknięcie



Wykrywanie i usuwanie usterek

W przypadku wystąpienia błędów urządzenie przestanie działać. W poniższej tabeli opisano sposoby usuwania usterek. W razie utrzymywania się problemu prosimy o kontakt się z działem obsługi klienta.

Błąd	Możliwe rozwiązanie	Rozwiązanie
Urządzenie nie działa.	Akumulator urządzenia się wyczerpał lub poziom naładowania akumulatora jest niski.	Przed użyciem w pełni naładuj baterię.
	Urządzenie jest ustawione w pozycji pionowej.	Odchyl urządzenie do tyłu.
	Obecność ciała obcego spowodowała uruchomienie trybu ochrony przed przegrzaniem.	Usuń blokadę i poczekaj, aż temperatura wróci do normalnego poziomu.
	Zbiornik na brudną wodę jest pełny.	Opróżnij zbiornik na brudną wodę.
	Elementy nie są zamontowane na swoim miejscu.	Sprawdź, czy wszystkie elementy są prawidłowo zamontowane.
Urządzenie ładuje się powoli.	Temperatura baterii jest zbyt niska lub zbyt wysoka.	Poczekaj, aż temperatura baterii powróci do normalnego stanu.
Siła ssania urządzenia jest słaba.	Filtr jest zatkany.	Wyczyść filtr.
	Wlot lub rura ssąca jest zablokowana przez ciało obce.	Wyczyść rurę i wlot ssący.
Silnik wydaje dziwny dźwięk.	W zbiorniku na brudną wodę jest za dużo brudnej wody.	Opróżnij zbiornik na brudną wodę.
	Główny otwór ssący jest zablokowany.	Należy oczyścić wszelkie ciała obce z głównego otworu ssącego.
Wskaźnik poziomu naładowania akumulatora na ekranie wyświetlacza nie świeci się podczas ładowania.	Wtyczka podstawy ładującej nie jest prawidłowo włożona do gniazdka elektrycznego.	Upewnij się, że wtyczka podstawy ładującej jest poprawnie włożona w gniazdko.
	Urządzenie nie zostało prawidłowo umieszczone na podstawie ładującej.	Upewnij się, że urządzenie zostało prawidłowo umieszczone na podstawie ładującej.

Wykrywanie i usuwanie usterek







	Nawilżenie szczotki wałkowej trwa 30 sekund.	Włącz urządzenie i sprawdź ponownie po upływie kilku chwil.
Wyciek wody z górnej części zbiornika na czystą wodę.	Woda lub woda z pianą może powoduje, że woda dostaje się do silnika.	Należy poruszyć delikatnie w lewo i usunąć wodę, jeśli jest włączony.
	Filtr nie jest całkowicie osuszony po jego czyszczeniu.	Należy całkowicie osuszyć filtr przed jego ponownym użyciem.
Niepowodzenie samoczyszczenia.	Szczotka wałkowa może być zablokowana przez śmieci o większych rozmiarach.	Zdejmij osłonę szczotki wałkowej, sprawdź i wyczyść szczotkę wałkową.
	Urządzenie nie zostało prawidłowo umieszczone na podstawie ładującej.	Przed włączeniem funkcji samoczyszczenia należy sprawdzić, czy trwa ładowanie akumulatora urządzenia.
	Nie ma możliwości włączenia funkcji samoczyszczenia, jeśli poziom naładowania akumulatora jest niższy, niż 15%.	Funkcję samoczyszczenia można włączyć tylko wtedy, gdy urządzenie jest w trakcie ładowania, a poziom naładowania akumulatora przekracza 15%.
	Zbiornik na brudną wodę nie został zamontowany na swoim miejscu lub zbiornik na brudną wodę jest pełny.	Zamontuj ponownie lub opróżnij zbiornik na brudną wodę.
	Zbiornik na czystą wodę nie jest prawidłowo zamontowany lub jest w nim zbyt mało wody.	Zamontuj zbiornik poprawnie lub napełnij zbiornik na czystą wodę.
Staba wydajność suszenia.	Wylot i wlot powietrza na podstawie ładującej mogą być zablokowane.	Sprawdź i usuń blokadę wylotu i wlotu powietrza.

W sprawie dodatkowych usług prosimy o kontakt pod adresem
<https://global.mova-tech.com/pages/contact-us>

Strona internetowa: www.mova-tech.com

Wykrywanie i usuwanie usterek

W przypadku nieprawidłowego działania urządzenia, na ekranie wyświetlacza pojawi się komunikat o błędzie. Znaczenie komunikatu oraz sposób usunięcia usterki opisano w poniższej tabeli.

Wskaźnik błędu	Możliwe rozwiązanie	Rozwiązanie
	Zbyt mało wody w zbiorniku na czystą wodę	Napełnij zbiornik na czystą wodę.
	Zbiornik na brudną wodę jest pełny	Opróżnij zbiornik na brudną wodę.
	Zatkana rura	Informacje na temat czyszczenia rurki i czujnika zanieczyszczeń podano w rozdziale Pielęgnacja i konserwacja.
	Zablokowana szczotka wałkowa	Wyczyść szczotkę wałkową.
	Szczotka wałkowa i rura są zabrudzone	Celem rozpoczęcia samoczyszczenia urządzenie należy odłożyć na podstawę.
	Błąd	Celem zdiagnozowania usterki uruchom urządzenie ponownie. W razie utrzymywania się problemu prosimy o kontakt się z działem obsługi klienta.

Dane techniczne

Odkurzacz do pracy na mokro i na sucho			
Model	HMV24A	Moc znamionowa	300 W
Napięcie znamionowe	25,2 V ===	Napięcie ładowania	31 V ===
Pojemność zbiornika na czystą wodę	600 ml	Pojemność zbiornika na brudną wodę	500 ml
Czas ładowania	Okolo 5 godzin		
Podstawa ładująca			
Model	HCBY	Znamionowy pobór mocy*	200 W
Znamionowy prąd zasilania	220-240 V ~ 50-60 Hz	Znamionowa moc wyjściowa	31 V === 0,76 A
Zmotoryzowana głowica czyszcząca			
Model	HCRG		
Napięcie znamionowe	25,2 V	Moc znamionowa	50 W
Zmotoryzowana mini szczotka			
Model	HMM2		
Napięcie znamionowe	25,2 V	Moc znamionowa	15 W
Szczotka uniwersalna			
Model	HVB5		
Napięcie znamionowe	25,2 V	Moc znamionowa	15 W

W normalnych warunkach eksploatacji ten sprzęt powinien być utrzymywany w odstępnie przynajmniej 20 cm między anteną i ciałem użytkownika.

*Znamionowa moc wejściowa odnosi się do mocy zmierzonej podczas reprezentatywnego cyklu z uruchomieniem trybu suszenia.

Wyjęcie i likwidacja akumulatora

Wbudowany akumulator litowo-jonowy zawiera substancje, które są niebezpieczne dla środowiska. Demontażu akumulatora może dokonać wyłącznie wykwalifikowany serwisant, a sam akumulator należy przekazać do odpowiedniego punktu zajmującego się recyklingiem.

- przed złomowaniem urządzenia należy wyjąć z niego akumulator;
- podczas wyjmowania akumulatora urządzenie musi być odłączone od zasilania sieciowego;
- akumulator należy utylizować w sposób bezpieczny.

Instrukcja demontowania akumulatora

1. Zdejmij zaślepkę śruby znajdującą się u góry z tyłu urządzenia, po czym wykręć śrubę za pomocą śrubokręta.
2. Do wyjęcia zespołu wyświetlacza i odłączenia przewodów użyj odpowiedniego narzędzia.
3. Do wykręcenia wszystkich śrub mocujących z korpusu użyj śrubokręta.
4. Wykręć śruby z zespołu akumulatora, a następnie zdejmij pokrywę akumulatora.
5. Odłącz przewody złącza baterii akumulatorowej, po czym wyjmij akumulator z zespołu baterii akumulatorowej.

OSTROŻNIE:

- Przed wyjęciem akumulatora odłącz zasilanie i rozładuj akumulator, ile się da.
- Niepotrzebne akumulatory należy poddać utylizacji w odpowiednim zakładzie recyklingowym.
- Akumulatora nie narażaj na działanie wysokiej temperatury, gdyż grozi to jego wybuchem.
- W niewłaściwych warunkach użytkowania z akumulatora może wydobywać się elektrolit. W przypadku dostania się elektrolitu do oczu lub na skórę skażone miejsce należy przepłukać dużą ilością wody, po czym zasięgnąć porady lekarskiej.