

## GEBRUIKERSHANDLEIDING

# Veiligheid en referentie

(LED TV\*)

---

\* De LG LED-TV heeft een LCD-scherm met LED-achtergrondverlichting.  
Lees deze handleiding zorgvuldig door voordat u het apparaat bediend en bewaar de handleiding op een veilige plek zodat u deze in de toekomst kunt raadplegen.

24TQ510S	27TQ615S	28TQ515S
24TQ520S	27TQ625S	28TQ525S
		28LQ515S
		28LQ525S

# INHOUDSOPGAVE

<b>VEILIGHEIDSVOORSCHRIFTEN</b>	<b>3</b>
<b>LICENTIES</b>	<b>7</b>
<b>INFORMATIEBERICHT OVER OPEN SOURCE-SOFTWARE</b>	<b>7</b>
<b>VOORBEREIDEN</b>	<b>7</b>
<b>AFZONDERLIJK AAN TE SCHAFFEN</b>	<b>8</b>
<b>DE TV OPTILLEN EN VERPLAATSEN</b>	<b>8</b>
<b>DE TV PLAATSEN</b>	<b>9</b>
<b>DE KNOP GEBRUIKEN</b>	<b>9</b>
<b>OP EEN TAFELBLAD PLAATSEN</b>	<b>10</b>
<b>MONTEREN AAN DE MUUR</b>	<b>11</b>
<b>AANSLUITINGEN (MELDINGEN)</b>	<b>12</b>
<b>AFSTANDSBEDIENING</b>	<b>13</b>
<b>GEBRUIKERSHANDLEIDING</b>	<b>14</b>
<b>ONDERHOUD</b>	<b>15</b>
<b>PROBLEEM OPLOSSEN</b>	<b>15</b>
<b>SPECIFICATIES</b>	<b>16</b>

# VEILIGHEIDSVOORSCHRIFTEN

Lees deze veiligheidsinstructies zorgvuldig door voordat u het product gebruikt.

## WAARSCHUWING

Het negeren van het waarschuwingsbericht kan ernstig letsel, een ongeval of de dood tot gevolg hebben.

## LET OP

Het negeren van dit bericht kan leiden tot persoonlijk letsel of tot beschadiging van het product.

## Voorzorgsmaatregelen bij de installatie van het product

### WAARSCHUWING

- Plaats het product niet in de buurt van een hittebron, zoals een elektrische verwarming.
  - ▶ Dit kan een elektrische schok, brand, storing of beschadiging tot gevolg hebben.
- Houd het zakje met antivochtigheidsmateriaal en alle plastic verpakkingen buiten het bereik van kinderen.
  - ▶ Antivochtigheidsmateriaal is schadelijk bij inwendig gebruik. Als het antivochtigheidsmateriaal per ongeluk wordt ingeslikt, moet u de patiënt laten braken en direct naar het dichtstbijzijnde ziekenhuis gaan. Plastic verpakking kan leiden tot verstikking. Houd dit materiaal buiten het bereik van kinderen.
- Plaats geen zware objecten op het product en ga niet op het product zitten.
  - ▶ Als het product breekt of op de grond valt, kunt u persoonlijk letsel oplopen. Let hierbij vooral op kinderen.
- Laat het netsnoer of de antennekabel niet slingeren.
  - ▶ Hierdoor kan iemand struikelen, waardoor een elektrische schok, brand, schade aan het product of persoonlijk letsel kan ontstaan.
- Installeer het product op een geschikte, droge plaats.
  - ▶ Stof en vochtigheid kunnen een elektrische schok, brand of schade aan het product veroorzaken.
- Als u een brandlucht ruikt of een vreemd geluid hoort, koppelt u het netsnoer los en neemt u contact op met het servicecenter.
  - ▶ Als u het product blijft gebruiken en geen voorzorgsmaatregelen treft, kan dit een elektrische schok of brand veroorzaken.
- Als u het product laat vallen of als de behuizing kapot is, schakelt u het product uit en haalt u het netsnoer los.
  - ▶ Als u het product blijft gebruiken en geen voorzorgsmaatregelen treft, kan dit een elektrische schok of brand veroorzaken. Neem contact op met het servicecenter.
- Laat het product niet vallen en let op dat er geen impact plaatsvindt op het product. Gooi geen speelgoed of voorwerpen op het scherm van het product.
  - ▶ Dit kan letsel, problemen met het product en schade aan het scherm veroorzaken.
- Laat het product niet vallen als u het op een ander apparaat aansluit.
  - ▶ Hierdoor kunt u letsel oplopen en/of het product beschadigen.
- Wanneer u dit product op een spelcomputer aansluit, houd u dan een afstand van vier maal de diagonale afmetingen van het scherm aan.
  - ▶ Als het product valt doordat de kabel te kort is, kunt u letsel oplopen en/of het product beschadigen.
- Door langere tijd een stilstaand beeld op het scherm weer te geven kan het scherm beschadigd raken doordat het beeld ingebrand wordt. Gebruik een schermbeveiliging op de monitor. Dit treedt tevens op bij producten van andere fabrikanten en wordt niet gedekt door de garantie.
- Bevestig dit product niet aan een muur als het kan worden blootgesteld aan olie of olie-aanslag.
  - ▶ Dit kan het product beschadigen en ervoor zorgen dat het product valt.

**⚠ LET OP**

- Zorg ervoor dat de ventilatieopening van het product niet wordt geblokkeerd. Installeer het product op een geschikte, ruime locatie (meer dan 100 mm van de muur).
  - ▶ Als het product te dicht bij de muur staat, kan dit schade aan het product tot gevolg hebben of er kan brand ontstaan vanwege oververhitting.
- Blokkeer in geen enkel geval de ventilatieopeningen.
  - ▶ Het product kan worden beschadigd of er kan brand ontstaan vanwege oververhitting van het product.
- Installeer het product op een vlakke, stabiele locatie waar het product niet af kan vallen.
  - ▶ Als het product valt, kunt u persoonlijk letsel oplopen of kan het product worden beschadigd.
- Installeer het product op een plek waar geen EMI voorkomt.
- Plaats het product niet in direct zonlicht.
  - ▶ Dit leidt tot schade aan het product.
- Als u het product installeert in een ruimte die niet voldoet aan de voorgeschreven voorwaarden kan dit ernstige schade aanrichten aan de beeldkwaliteit, de levensduur en het uiterlijk van het product. Neem voordat u het product installeert contact op met LG of een gekwalificeerde installateur. Deze waarschuwing is van toepassing op ruimtes met veel fijn stof of olienevel, ruimtes waarin chemische stoffen worden gebruikt of met extreme temperaturen, ruimtes met een hoge luchtvochtigheid of ruimtes waar het product waarschijnlijk voor een langere tijd blijft ingeschakeld (luchthavens en treinstations). Als u zich hier niet aan houdt, vervalt uw garantie.
- Plaats het product niet in een slecht geventileerde ruimte (bijvoorbeeld onder een plank of in een kast) of buiten, en plaats het niet op een kussen of tapijt.
- Plaats het product bovendien niet nabij voorwerpen die warmte genereren, zoals felle lampen.

**Voorzorgsmaatregelen voor de AC-adapter en netstroom**

**⚠ WAARSCHUWING**

- Indien het product (TV, monitor, netsnoer of AC-adapter) in aanraking komt met water of een andere vreemde vloeistof, dient u de stroomkabel onmiddellijk los te koppelen en contact op te nemen met het servicecentrum.
  - ▶ Anders kan het product beschadigd raken. Dit kan brand of een elektrische schok veroorzaken.
- Raak de stekker of AC-adapter niet met natte handen aan. Indien de aansluitingen van de stekker nat of stoffig zijn, dient u deze schoon en droog te maken voordat u de stekker aansluit.
  - ▶ Er kan namelijk brand ontstaan of u kunt een elektrische schok krijgen.
- Controleer of het netsnoer volledig met de AC-adapter is verbonden.
  - ▶ Indien deze niet stevig vast zit dan kan de slechte verbinding brand of een elektrische schok veroorzaken.
- Zorg ervoor dat u de door LG Electronics, Inc goedgekeurde of meegeleverde netsnoeren en AC-adapters gebruikt.
  - ▶ Als u een niet-goedgekeurd product gebruikt, kan dit brand of een elektrische schok veroorzaken.
- Houd het netsnoer altijd aan de stekker vast wanneer u deze loskoppelt. Oefen geen overmatige kracht uit als u het netsnoer buigt.
  - ▶ Het netsnoer kan dan beschadigd raken, wat tot elektrocutie of brand kan leiden.
- Let op dat u niet op het netsnoer of de AC-adapter stapt of er zware voorwerpen (elektrische apparaten, kleding, etc.) op plaatst. Beschadig het netsnoer of de AC-adapter niet met een scherp voorwerp.
  - ▶ Een beschadigd netsnoer kan brand of een elektrische schok veroorzaken.
- Demonteer, repareer of wijzig nooit het netsnoer of de AC-adapter.
  - ▶ Dit kan brand of een elektrische schok veroorzaken.

- Sluit het netsnoer aan op een geaard stopcontact.
  - ▶ Verzuim kan leiden tot elektrocutie of ander persoonlijk letsel.
- Pas alleen de nominale spanning toe.
  - ▶ Als u dit niet doet, kan dit leiden tot beschadiging van het product of elektrocutie.
- Raak als het onweert nooit de stroomkabel en signaalkabel aan, dit kan erg gevaarlijk zijn.
  - ▶ Dit kan een elektrische schok veroorzaken.
- Sluit nooit meer dan één verlengsnoer, elektrisch apparaat of elektrisch verwarmingstoestel aan op één stopcontact. Gebruik een geaarde verdeelbus die uitsluitend voor de computer bestemd is.
  - ▶ Door oververhitting kan brand ontstaan.
- Raak de stekker niet aan met natte of vochtige handen. Laat de stekker volledig drogen als deze nat is en reinig de stekker als hier stof op zit.
  - ▶ Vochtigheid kan leiden tot elektrocutie.
- Als u het product gedurende lange tijd niet gebruikt, koppelt u het netsnoer los.
  - ▶ Door teveel stof kan brand ontstaan en een beschadigd netsnoer kan leiden tot een elektrische schok.
- Steek de stekker volledig in het stopcontact.
  - ▶ Als het netsnoer niet volledig is bevestigd, kan dit brand tot gevolg hebben.
- Steek geen geleider (zoals een metalen pin of draad) in het uiteinde van de stroomdraad als de stekker in het stopcontact zit. Bovendien moet u het netsnoer en het uiteinde niet aanraken nadat u de stekker in het stopcontact hebt gestoken.
  - ▶ Dit kan elektrocutie tot gevolg hebben.
- De netstroomkabel wordt gebruikt om de voeding van het apparaat in te schakelen.
- Zorg ervoor dat u het apparaat op korte afstand van het stopcontact plaatst waarop u het aansluit en dat dit stopcontact gemakkelijk bereikbaar is.
- Zolang het toestel aangesloten is op een stopcontact, is het niet losgekoppeld van de voeding, zelfs als het toestel uitgeschakeld is.

### LET OP

- Zorg ervoor dat het stopcontact, de AC-adaptor en de aansluitingen van de stekker stofvrij en vochtvrij blijven.
  - ▶ Dit kan brand veroorzaken.
- Koppel het netsnoer niet los wanneer het apparaat aan staat.
  - ▶ Door de elektrische piekstroom kan er schade aan het product ontstaan.
- Gebruik alleen de meegeleverde stroomkabel. Wanneer u een andere stroomkabel gebruikt, dient u zich ervan te verwittigen dat deze gecertificeerd is voor de van toepassing zijnde nationale standaard, indien de kabel niet door de fabrikant is meegeleverd. Wanneer de stroomkabel op enige wijze is beschadigd, dient u contact op te nemen met de fabrikant of met de dichtstbijzijnde geautoriseerde onderhoudsdienst om een vervangende kabel te bemachtigen.

## Voorzorgsmaatregelen bij verplaatsing of verhuizing

### WAARSCHUWING

- Schakel het product uit.
  - ▶ Als u dit niet doet, kan dit leiden tot elektrocutie of beschadiging van het product.
- Verwijder alle kabels en snoeren voordat u het product verplaatst.
  - ▶ Als u dit niet doet, kan dit leiden tot elektrocutie of beschadiging van het product.
- Zorg ervoor dat het scherm naar voren wijst en houd het met beide handen vast om het te verplaatsen. Als u het product laat vallen, kan het elektrische schokken of brand veroorzaken. Neem contact op met een gemachtigd servicecentrum voor reparaties.
- Zorg er voor dat het product uitgeschakeld is, de stekker er uitgetrokken is, en alle kabels zijn verwijderd. Er zijn wellicht 2 of meer mensen voor nodig om grotere apparaten te transporteren. Oefen geen druk uit tegen, of op het frontpaneel van de apparaten.

### LET OP

- Verplaatst het product zonder deze te stoten.
  - ▶ Als u dit niet doet, kan dit leiden tot elektrocutie of beschadiging van het product.
- Gooi het verpakkingsmateriaal niet weg. Gebruik de verpakking wanneer u het product verplaatst.

## Voorzorgsmaatregelen bij gebruik van het product

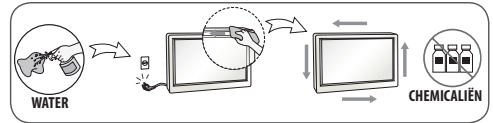
### ⚠ WAARSCHUWING

- Haal het product niet zelf uit elkaar en voer zelf geen reparaties of veranderingen uit.
  - ▶ Hierdoor kan brand of een elektrische schok ontstaan.
  - ▶ Voor controles, kalibratie of reparaties neemt u contact op met het servicecenter.
- Trek de stekker uit het stopcontact indien het scherm langere tijd niet gebruikt wordt.
- Houd het product uit de buurt van water.
  - ▶ Hierdoor kan brand of een elektrische schok ontstaan.
- Stel de voor- en de zijkanten van het scherm niet bloot aan slagen of krassen met metalen voorwerpen.
  - ▶ Hierdoor kan het scherm beschadigd raken.
- Vermijd hoge temperaturen en vocht.

### ⚠ LET OP

- Plaats geen brandbare stoffen of materialen in de buurt van het product.
  - ▶ Als er onachtzaam wordt omgegaan met de brandbare stoffen bestaat er gevaar van explosie of brand.
- Koppel voor het reinigen van het product de stroomkabel los en wrijf er, om krassen te voorkomen, met een zachte doek over. Reinig niet met een natte doek en sproei geen water of andere vloeistoffen direct op het product. Een elektrische schok kan het gevolg zijn. (Gebruik geen chemicaliën zoals benzine, ververdunningsmiddelen of alcohol.)
- Neem af en toe een rustpauze voor uw ogen.
- Zorg ervoor dat het product altijd schoon is.
- Neem om de spieren te ontspannen een comfortabele en natuurlijke houding aan wanneer u met een product werkt.
- Las regelmatig een pauze in wanneer u langere tijd met een product werkt.
- Druk niet hard op het scherm met uw hand of een scherp object, zoals een nagel, pen of potlood. Voorkom krassen.
- Behoud de juiste afstand tot het product.
  - ▶ Uw gezichtsvermogen kan schade oplopen als u onvoldoende afstand houdt.

- Stel de juiste resolutie en klok in, zoals wordt beschreven in de gebruikershandleiding.
  - ▶ Dit kan anders een nadelige invloed hebben op de weergave.
- Gebruik alleen geautoriseerde schoonmaakmiddelen voor het reinigen van het product. (Gebruik geen wasbenzine, thinner of reinigingsmiddelen op basis van alcohol.)
  - ▶ Hierdoor kan er schade aan het product ontstaan.
- Niet blootstellen aan druppels of spatten; plaats geen met vloeistof gevulde voorwerpen zoals vazen, bekers enz. op of boven het apparaat (bijvoorbeeld op een plank boven het apparaat).
- Voor modellen die gebruik maken van een batterij is dit apparaat uitgerust met een draagbare batterij of accu. Als u de batterij vervangt door een batterij van een incorrect type, dan verhoogt u het risico op brand of een explosie.
- Batterijen mogen niet blootgesteld worden aan extreme hitte. Voorbeelden zijn: direct zonlicht, open vuurhaarden en elektrische verwarmingsapparaten.
- Niet-oplaadbare batterijen zijn NIET geschikt voor een oplaadapparaat.
- Langdurig gebruik van een hoofdtelefoon kan schade toebrengen aan het gehoor.
- Sproei water twee tot viermaal op een zachte doek en gebruik het om het voorframe schoon te maken, veeg allen in één richting. Te veel vocht kan verkleuring veroorzaken.



- Gebruik geen producten met een hoog voltage in de buurt van de monitor. (bijv. een elektrische vliegenmepper)
  - ▶ Bij een elektrische schok kan de monitor defect raken.

## Monteren aan de muur

- Installeer dit product NIET zelf, omdat u zichzelf kunt verwonden of schade aan het product kunt veroorzaken. Neem contact op met servicepersoneel dat hiervoor door de fabrikant bevoegd is.

# LICENTIES

Ondersteunde licenties kunnen per model verschillen. Ga voor meer informatie over de licenties naar [www.lg.com](http://www.lg.com).



## INFORMATIEBERICHT OVER OPEN SOURCE- SOFTWARE

Om de broncode te verkrijgen onder GPL, LGPL, MPL, en andere open source licenties die de verplichting hebben broncode vrij te geven, die in dit product is opgenomen, en om toegang te krijgen tot alle genoemde licentievoorwaarden, copyrightkennisgevingen en andere relevante documenten, bezoek <https://opensource.lge.com>.

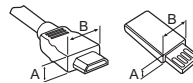
LG Electronics zal u tevens open-source code ter beschikking stellen op CD-ROM tegen de kostprijs van verspreiding (zoals de kosten voor media, verzending en handling) na ontvangst van een verzoek per e-mail naar [opensource@lge.com](mailto:opensource@lge.com).

Dit aanbod is geldig voor iedereen die deze informatie ontvangt voor een periode van drie jaar na onze laatste verzending van dit product.

# VOORBEREIDEN

## ! OPMERKING

- Uw TV kan afwijken van de getoonde afbeelding.
- De OSD (schermweergave) van uw TV kan enigszins afwijken van de afbeeldingen in deze handleiding.
- De beschikbare menu's en opties kunnen per gebruikte invoerbron en per model verschillen.
- Mogelijk wordt deze TV in de toekomst voorzien van nieuwe functies.
- De TV kan in standby-modus worden geplaatst om het stroomverbruik te verminderen. Indien de TV langere tijd niet gebruikt zal worden, dient deze uitgeschakeld te worden om het energieverbruik te verlagen.
- De verbruikte energie tijdens het gebruik kan aanzienlijk worden verminderd indien het helderheidsniveau van het beeld wordt verminderd. Dit leidt tot lagere gebruikskosten.
- De items die bij uw product worden geleverd, kunnen verschillen afhankelijk van het model.
- Productspecificaties kunnen of inhoud van deze handleiding kan worden gewijzigd zonder voorafgaande kennisgeving als gevolg van doorgevoerde verbeteringen in het product.
- Voor een optimale aansluiting moeten de HDMI-kabels en USB-apparaten een stekkerbehuizing hebben die minder dan 10 mm dik en 18 mm breed is. Gebruik een verlengsnoer dat ondersteuning biedt voor USB 2.0 als de USB-kabel of USB-geheugenstick niet in de USB-poort van uw TV past.



\*A ≦ 10 mm

\*B ≦ 18 mm

- Gebruik een goedgekeurde kabel waarop het HDMI-logo is bevestigd. Als u geen goedgekeurde HDMI-kabel gebruikt, wordt het scherm mogelijk niet weergegeven of kan er een verbindingfout optreden.
- Aanbevolen HDMI-kabeltypen
  - Ultra High-Speed HDMI<sup>®</sup>/TM-kabel (3 m of minder)

## ! LET OP

- Gebruik alleen goedgekeurde items om de veiligheid en levensduur van het product te garanderen.
- Eventuele beschadiging en letsel door gebruik van niet-goedgekeurde items wordt niet gedekt door de garantie.

## AFZONDERLIJK AAN TE SCHAFFEN

Afzonderlijk aan te schaffen items kunnen zonder voorafgaande kennisgeving worden gewijzigd of aangepast om de kwaliteit te verbeteren. Neem contact op met uw winkelier wanneer u deze onderdelen wilt kopen. Deze apparaten werken alleen met bepaalde modellen.

De naam en het ontwerp van het model zijn afhankelijk van verbeteringen in de productfuncties en van de omstandigheden en het beleid van de fabrikant.

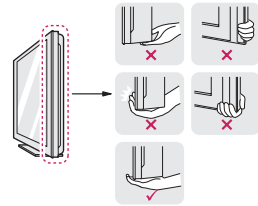
### Magic-afstandsbediening

Controleer of uw model tv Bluetooth ondersteunt in de Draadloze module-specificatie om na te gaan of deze met de Magic-remote kan worden gebruikt.

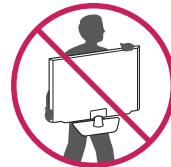
## DE TV OPTILLEN EN VERPLAATSEN

Lees het onderstaande als u de TV wilt optillen of verplaatsen om te voorkomen dat de TV gekrast of beschadigd raakt, en als u de TV veilig wilt vervoeren, ongeacht het type en afmeting.

- Wij raden u aan de TV te verplaatsen in de doos of het verpakkingsmateriaal waarin de TV oorspronkelijk is geleverd.
- Voordat u de TV verplaatst of optilt, koppelt u het netsnoer en alle kabels los.
- Wanneer u de TV vasthoudt, moet het scherm van u af zijn gekeerd om beschadiging te voorkomen.
- Houd de boven- en onderkant van de TV stevig vast. Let erop dat u de TV niet vasthoudt aan het doorzichtige gedeelte, de luidspreker of het luidsprekerrooster.



- Bij het vervoeren van de TV mag de TV niet worden blootgesteld aan schokken of buitensporige trillingen.
- Houd de TV tijdens het vervoer rechtop. Draai de TV nooit op zijn kant en kantel deze niet naar links of rechts.



- Buig het frame niet teveel. Hierdoor kan het scherm beschadigd raken.



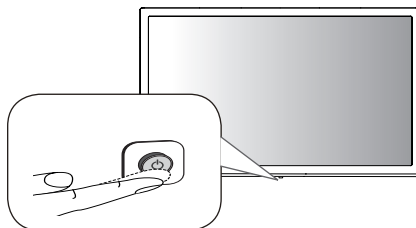
**! LET OP**

- Voorkom te allen tijde dat u het scherm aanraakt, aangezien hierdoor het scherm beschadigd kan raken.
- Draag de TV niet ondersteboven aan de standaard (of de basis van de standaard), aangezien de monitor dan van de standaard af kan vallen. Dit kan leiden tot schade of letsel.
- Zorg ervoor dat de joystickknop niet beschadigd raakt als u de TV verplaatst. (Afhankelijk van het model)



## DE KNOP GEBRUIKEN

- U kunt de tv bedienen door op een knop te drukken.
- Uw TV kan afwijken van de getoonde afbeelding.







### Basisfuncties

	Inschakelen (Drukken)
	Uitschakelen <sup>1</sup> (Indrukken en vasthouden)
	Menuknop (Drukken <sup>2</sup> )
	Menuselectie (Indrukken en vasthouden <sup>3</sup> )

- 1 Alle apps die bezig zijn, worden gesloten.
- 2 Druk kort op de knop terwijl de TV is ingeschakeld om naar het menu te navigeren.
- 3 U kunt deze functie gebruiken via het bedieningsmenu.

### Het menu aanpassen

Als de TV is ingeschakeld, drukt u één keer op de knop. U kunt de menu-items aanpassen door op de knop te drukken.

	Schakel de TV uit.
	Hiermee verandert u de invoerbron.
	Hiermee regelt u het volumeniveau.
	Hiermee worden de opgeslagen programma's of kanalen doorlopen.

## DE TV PLAATSEN

**! LET OP**

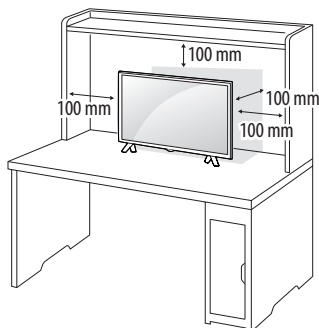
- Als de standaard aan de TV wordt bevestigd, leg dan het scherm met de beeldzijde op een zachte ondergrond of een plat oppervlak om het krassen op het scherm te voorkomen.
- Breng geen vreemde stoffen (oliën, smeermiddelen, enz.) aan de schroeven aan tijdens de montage van het product. (Doet u dit toch, dan kan het product beschadigd raken.)

**! OPMERKING**

- Draai de schroeven goed vast om te voorkomen dat de TV naar voren kantelt en draai ze niet te vast.

## OP EEN TAFELBLAD PLAATSEN

- Uw TV kan afwijken van de getoonde afbeelding.
- 1 Til de TV op, kantel hem rechtop en zet hem op het tafelblad.
    - Laat een ruimte vrij van (minimaal) 100 mm vanaf de muur voor een goede ventilatie.



- 2 Sluit de AC/DC-adapter en het Netsnoer aan op een stopcontact.

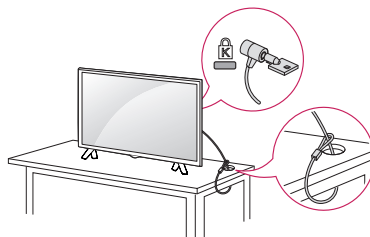
### LET OP

- Plaats de TV niet op of nabij warmtebronnen omdat hierdoor brand of andere schade kan ontstaan.
- Zorg ervoor dat u eerst de AC/DC-adapter aansluit op de TV voordat u het netsnoer van de TV in een stopcontact steekt.

## Het Kensington-veiligheidssysteem gebruiken (optioneel)

(Deze functie is niet op alle modellen beschikbaar.)

- Uw TV kan afwijken van de getoonde afbeelding.
- De aansluiting voor het Kensington-veiligheidssysteem bevindt zich aan de achterkant van de TV. Voor meer informatie over de installatie en het gebruik hiervan raadpleegt u de handleiding die is geleverd bij het Kensington-veiligheidssysteem of gaat u naar <http://www.kensington.com>. Sluit de kabel van het Kensington-veiligheidssysteem aan tussen de TV en een tafel.

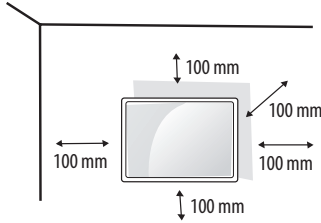


### OPMERKING

- Het Kensington-veiligheidssysteem is optioneel. Extra accessoires zijn verkrijgbaar bij de meeste elektronikawinkels.

# MONTEREN AAN DE MUUR

Laat aan de zijkanten en de achterzijde een ventilatieruimte van 100 mm vrij. Gedetailleerde installatie-instructies zijn verkrijgbaar bij uw dealer; zie de installatiehandleiding voor de optionele flexibele muurbevestigingssteun.

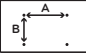


Als u de TV aan een wand wilt monteren, monteert u de muurbevestigingssteun (optionele onderdelen) op de achterzijde van de TV.

Als u de TV met behulp van de muurbevestigingssteun (optionele onderdelen) monteert, moet u dit zorgvuldig doen zodat de TV niet van de wand kan loskomen.

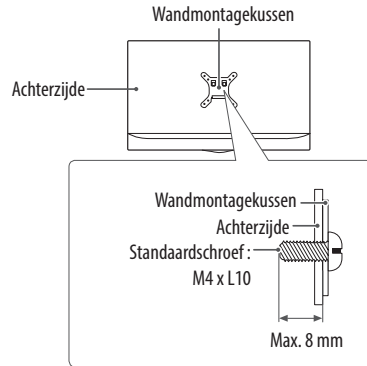
- 1 Als u een schroef gebruikt die langer is dan een standaardschroef, kunt u de TV aan de binnenzijde beschadigen.
- 2 Als u een verkeerde soort schroef gebruikt, kunt u het product beschadigen en kan het van zijn plek vallen. LG Electronics is in deze gevallen niet verantwoordelijk voor enige schade.

## Afzonderlijk aan te schaffen (muurbevestigingssteun)

Modelnr	24TQ510S	28TQ515S
		24TQ520S
	27TQ615S	28LQ515S
	27TQ625S	28LQ525S
<b>Muurbevestiging (A x B) (mm)</b>		
	75 x 75	100 x 100
<b>Standaardschroef</b>	M4 x L10	
<b>Aantal schroeven</b>	4	
<b>Muurbevestigingssteun (optioneel)</b>	LSW149	

## ⚠ LET OP

- U moet de in de doos meegeleverde schroef gebruiken. (Afhankelijk van het model)
- Koppel eerst het netsnoer los en verplaats of monteert daarna de TV. Als u dat niet doet, kunt u een elektrische schok krijgen.
- Als u de TV tegen een plafond of aan een schuine wand aan monteert, kan deze vallen en ernstig letsel veroorzaken.
- Gebruik een goedgekeurde muurbevestigingssteun van LG en neem contact op met uw plaatselijke winkelier of een vakman.
- Draai de schroeven niet te vast omdat hierdoor schade kan ontstaan aan de TV en uw garantie kan komen te vervallen.
- Gebruik schroeven en een muurbevestiging die voldoen aan de VESA-norm. Eventuele beschadiging of eventueel letsel door verkeerd gebruik of door gebruik van een ongeschikte accessoire valt niet onder de garantie.
- Schroef aan de achterzijde mag niet meer dan 8 mm uitsteken.



## ⚠ OPMERKING

- Gebruik de schroeven die worden vermeld op de specificaties voor schroeven volgens de VESA-norm.
- De muurbevestigingsset bevat een montagehandleiding en alle benodigde onderdelen.
- De muurbevestigingssteun is optioneel. Extra accessoires zijn verkrijgbaar bij uw plaatselijke winkelier.
- De lengte van de schroeven kan verschillen afhankelijk van de muurbevestiging. Zorg ervoor dat u schroeven van de juiste lengte gebruikt.
- Zie voor meer informatie de instructies die bij de muurbevestiging zijn geleverd.

# AANSLUITINGEN (MELDINGEN)

U kunt diverse externe apparaten aansluiten op de TV en de invoerbron wijzigen om het externe apparaat te kiezen. Zie voor meer informatie over het aansluiten van externe apparaten de handleiding die bij elk extern apparaat is geleverd. De mogelijke externe apparaten zijn: Blu-ray-speler, HD-ontvangers, dvd-spelers, videorecorders, audiosystemen, usb-opslagapparaten, pc, spelcomputers en andere externe apparatuur.

## ! OPMERKING

- De aansluiting van externe apparaten kan per model verschillen.
- Sluit externe apparaten aan op de TV, ongeacht de volgorde van de TV-poort.
- Als u een tv-programma opneemt op een dvd-, Blu-Ray of videorecorder, moet u ervoor zorgen dat de tv-kabel via de dvd-, Blu-Ray of videorecorder op de tv is aangesloten. Zie voor meer informatie over het opnemen de handleiding die bij het aangesloten apparaat is geleverd.
- Raadpleeg de handleiding bij het externe apparaat voor bedieningsinstructies.
- Als u een game-apparaat aansluit op de TV, gebruik dan de kabel die bij het game-apparaat is geleverd.
- Het is mogelijk dat in de PC-modus ruis aan de resolutie, het verticale patroon, het contrast of de helderheid is gekoppeld. Verander bij optreden van ruis de pc-uitgang naar een andere resolutie, verander het vernieuwingstempo naar een ander tempo of pas helderheid en contrast aan in het menu [Beeld] totdat het beeld helder is.
- Afhankelijk van de grafische kaart werken bepaalde resolutie-instellingen in de PC-modus mogelijk niet juist.
- Als u verbinding maakt via een bekabeld LAN, wordt gebruik van een CAT 7-kabel aanbevolen. (Alleen als LAN poort aanwezig is.)
- Ethernet ondersteunt uitsluitend 100 Base-T.

## Aansluiting antenne

Sluit de TV met behulp van een RF-kabel (75 Ω) aan op een antenneaansluiting op de muur. (Niet meegeleverd)

- Gebruik een signaalsplitter om meer dan twee TV's te gebruiken.
- Als de beeldkwaliteit slecht is, installeert u een signaalversterker om de beeldkwaliteit te verbeteren.
- Als de beeldkwaliteit slecht is terwijl een antenne is aangesloten, probeert u de antenne in de juiste richting te draaien.
- Antennekabel en converter worden niet meegeleverd.

## Aansluiting satellietshotel

(Alleen satellietmodellen)

Sluit de TV met behulp van een RF-satellietkabel (75 Ω) aan op een satellietshotel.

## Verbinding met CI-module

(Afhankelijk van het model)

Bekijk gescrembelde services (betaalservices) in de digitale TV-modus.

- Controleer of de CI-module in de juiste richting is geplaatst in de COMMON INTERFACE poort. Indien de module niet goed is geplaatst, kan dit schade veroorzaken aan de TV en de COMMON INTERFACE poort.
- Als de TV geen audio en video afspeelt terwijl CI+ CAM is aangesloten, neem dan contact op met de antenne-/kabel-/satellietexploitant.

## Overige verbindingen

Sluit uw TV aan op externe apparaten. Sluit het externe apparaat voor de beste beeld- en geluidskwaliteit op de TV aan met de HDMI-kabel. Bepaalde kabels worden niet als accessoire meegeleverd.

- USB-poort ondersteunt 0,5 A. Als u meer stroom nodig hebt in geval van een harde schijf, kunt u gebruikmaken van de aparte stroomadapter.

## ! OPMERKING

- Ondersteunde HDMI-audio-indeling (Afhankelijk van het model): Dolby Digital / Dolby Digital Plus (32 kHz / 44,1 kHz / 48 kHz), PCM (32 kHz / 44,1 kHz / 48 kHz / 96 kHz / 192 kHz)

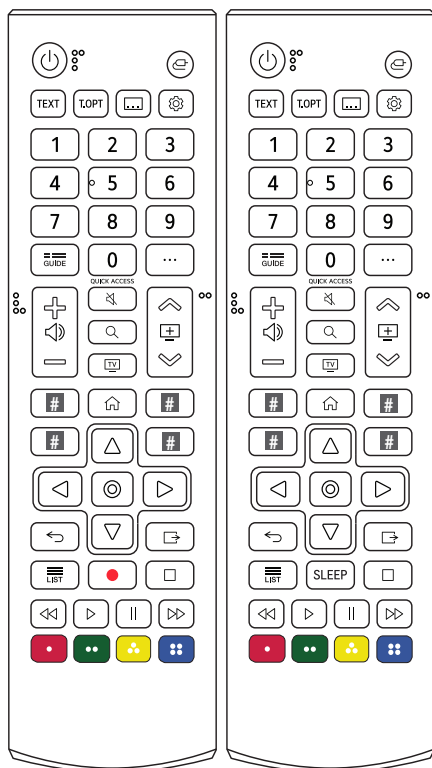
# AFSTANDSBEDIENING

De beschrijvingen in deze handleiding gaan uit van de toetsen op de afstandsbediening. Lees deze handleiding aandachtig door en bedien de TV op de juiste wijze.

Om de batterijen te vervangen, opent u het klepje van het batterijvak, vervangt u de batterijen (1,5 V AAA-formaat) waarbij u let op de juiste richting van de ⊕- en ⊖-polen op de sticker in het batterijvak, en sluit u het klepje van het batterijvak. Voer de installatiehandelingen in omgekeerde richting uit om de batterijen te verwijderen.

## ⚠ LET OP

- Gebruik geen nieuwe en oude batterijen door elkaar omdat hierdoor de afstandsbediening kan worden beschadigd.
- De afstandsbediening wordt niet in elk land meegeleverd. Zorg ervoor dat u de afstandsbediening richt op de sensor voor de afstandsbediening op de TV.



(Sommige knoppen en services zijn mogelijk niet beschikbaar afhankelijk van het model of de regio.)

## 1 Houd de knop langer dan 3 seconden ingedrukt om deze te gebruiken.

**⏻ (Aan/Uit-Knop)** Hiermee wordt de TV in- of uitgeschakeld.

**⏪ (Ingang)** Hiermee wordt de invoerbron veranderd.

**TEXT, T.OPT (Teleteksttoetsen)** Met deze toetsen bedient u teletekst.

**☰ (CC/SUB)** Hiermee geeft u uw favoriete ondertiteling opnieuw weer in de digitale modus.

**⚙️ (Instellingen)** Hiermee wordt het menu Snelle instellingen geopend.

**Cijfertoetsen** Hiermee voert u cijfers in.

**🔍** Opent het menu [Quick Help].

**☰** Toont de programmagids.

**⋮ (Meer acties)** Hiermee worden meer functies van de afstandsbediening weergegeven.

**QUICK ACCESS<sup>1</sup>** Hiermee kunt u SNELLE TOEGANG bewerken.

- SNELLE TOEGANG is een functie waarmee u rechtstreeks toegang krijgt tot een opgegeven app of Live tv door de cijfertoetsen ingedrukt te houden.

**⊕ ⊖** Hiermee regelt u het volumeniveau.

**⏪ ⏩** Hiermee worden de opgeslagen programma's of kanalen doorlopen.

**🔇 (Dempen)** Hiermee wordt het geluid gedempt.

**⚙️ (Dempen)<sup>1</sup>** Hiermee hebt u toegang tot het menu [Toegankelijkheid].

**🔍 (Zoeken)** Controleer op aanbevolen inhoud. (Sommige aanbevolen diensten zijn in sommige landen mogelijk niet beschikbaar.)

Zoeken naar inhoud, zoals TV-programma's, films en andere video's, of zoeken op internet door het invoeren van uw zoektermen in het zoekvak.

**📺** U kunt tv kijken of kijken naar LG Channels.

**# Knoppen voor Streaming-Service** Kan op de videostreamingservice worden aangesloten.

 **(BEGINSCHERM)** Hiermee hebt u toegang tot het BEGINSCHERM.

 **(BEGINSCHERM)** Start de laatst gebruikte apps.


**Navigatietoetsen (omhoog/omlaag/links/rechts)**

Hiermee doorloopt u de menu's of opties.


 **(OK)** Hiermee kiest u menu's of opties en bevestigt u uw invoer.

 **(OK)** Geeft toegang tot de [Magische Verkenner]. Wanneer u [Tv-gids], [Instellingen], [Sportalarm] of [Kunstgalerij] gebruikt, houdt u de tekst ingedrukt.

 **(Terug)** Hiermee keert u terug naar het vorige niveau.

 **(Verlaten)** Hiermee wist u alle schermmenu's en keert u terug naar TV-kijken.

 Besturingsknoppen voor media-inhoud.

 Hiermee hebt u toegang tot de opgeslagen programmalijst.

**SLEEP** Hiermee stelt u de slaaptimer in.

 **(REC)** Hiermee begint u met opnemen en wordt het opnamemenu weergegeven. Deze TV ondersteunt de opnamefunctie niet.

 Hiermee heeft u toegang tot speciale functies in sommige menu's.

## GEBRUIKERSHANDLEIDING

Lees de GEBRUIKERSHANDLEIDING in het product voor meer informatie over deze tv. (Afhankelijk van het model)

- Om de GEBRUIKERSHANDLEIDING te openen  →  → [Ondersteuning] → [Gebruikershandleiding]

## ONDERHOUD

### De TV schoonmaken

Voor de beste prestaties en een langere levensduur moet u de TV regelmatig schoonmaken.

- Zorg er eerst voor dat de TV is uitgeschakeld en dat het netsnoer en alle andere kabels zijn losgekoppeld.
- Als de TV gedurende een lange tijd onbeheerd en ongebruikt blijft, trekt u de stekker van het netsnoer uit het stopcontact om mogelijke beschadiging door blikseminslag of stroompieken te voorkomen.

### Scherf, frame, behuizing en standaard

Veeg het oppervlak schoon met een droge, schone en zachte doek om stof en licht vuil te verwijderen.

Om zwaar vuil te verwijderen, veegt u het oppervlak schoon met een zachte doek die is bevochtigd met schoon water of een verdund, zacht schoonmaakmiddel. Veeg onmiddellijk daarna droog met een droge doek.

- Voorkom te allen tijde dat u het scherm aanraakt, aangezien hierdoor het scherm beschadigd kan raken.
- Duw, veeg of sla niet met uw vingernagels of een scherp voorwerp tegen het scherm, aangezien dit kan leiden tot krassen of beeldvervalsing.
- Gebruik geen chemicaliën; hierdoor kan het product namelijk worden beschadigd.
- Spuit geen vloeistof op het oppervlak. Als water in de TV terecht komt, kan dat leiden tot brand, elektrische schokken of een defect.

### Netsnoer

Maak regelmatig het netsnoer schoon door opgehoopt stof en vuil te verwijderen.

### Inbranden van het beeld op het TV-scherf voorkomen

- Als een stilstaand beeld lang op het TV-scherf wordt weergegeven, kan het beeld inbranden en kan het scherm permanent beschadigd raken. Dit heet 'inbranden' en wordt niet gedekt door de garantie.
- Als de beeldverhouding van de TV gedurende een lange tijd is ingesteld op 4:3, kan beeldbranden optreden op het 'letterbox'-gedeelte van het scherm.
- Voorkom dat een stilstaand beeld langdurig wordt weergegeven op het TV-scherf (2 uur of langer voor een LCD-TV) om inbranden te voorkomen.

## PROBLEEM OPLOSSEN

### De TV kan niet worden bediend met de afstandsbediening.

- Controleer de afstandsbedieningssensor op het product en probeer het opnieuw.
- Controleer of zich een obstakel tussen het product en de afstandsbediening bevindt.
- Controleer of de batterijen nog werken en goed zijn geplaatst (⊕ naar ⊕, ⊖ naar ⊖).

### Er worden geen beelden en geluid weergegeven.

- Controleer of het product is ingeschakeld.
- Controleer of de stekker van het netsnoer in een stopcontact is gestoken.
- Controleer of er wel stroom op het stopcontact staat door er een ander product op aan te sluiten.

### De TV wordt plotseling uitgeschakeld.

- Controleer de instellingen voor stroomvoorziening. De voeding kan zijn onderbroken.
- Controleer of de functie voor automatisch uitschakelen geactiveerd is in het instellingenmenu.
- Als er geen signaal is terwijl de TV is ingeschakeld, wordt de TV automatisch na 15 minuten van inactiviteit uitgeschakeld.

### Bij het verbinden met een pc (HDMI) wordt er geen signaal herkend.

- Schakel de TV uit en weer in met de afstandsbediening.
- Sluit de HDMI-kabel opnieuw aan.
- Start de PC opnieuw op terwijl de TV is ingeschakeld.

# SPECIFICATIES

Product specificaties kunnen wijzigen.

NEDERLANDS

Modellen	Afmetingen (B x D x H) (mm)		Gewicht (kg)		Energieverbruik (Toestand van standaardinstellingen) (Standaard)	Voedingsvereiste
	Inclusief standaard	Exclusief standaard	Inclusief standaard	Exclusief standaard		
<b>24TQ510S</b>	563,1 x 148,6 x 393,8	563,1 x 58 x 340,9	3,6	3,25	28 W	19 V --- 2,0 A
<b>24TQ520S</b>	563,1 x 150,1 x 367	563,1 x 58 x 340,9	3,3	3,25	28 W	19 V --- 2,0 A
<b>27TQ615S</b>	612 x 152,5 x 423,1	612 x 73,9 x 368,5	3,75	3,5	32 W	19 V --- 2,0 A
<b>27TQ625S</b>	612 x 150 x 394,8	612 x 73,9 x 368,5	3,55	3,5	32 W	19 V --- 2,0 A
<b>28TQ515S</b> <b>28LQ515S</b>	649,5 x 187,5 x 448,3	649,5 x 78,4 x 394,3	3,88	3,53	32 W	19 V --- 2,0 A
<b>28TQ525S</b> <b>28LQ525S</b>	649,5 x 150,0 x 420,9	649,5 x 78,4 x 394,3	3,57	3,53	32 W	19 V --- 2,0 A

<b>AC/DC-adapter</b> (Afhankelijk van het land)	Fabrikant: PI MODELNR.: AD2137S20, AD10530LF Fabrikant: Honor MODELNR.: ADS-45FSQ-19 19040EPG-1, ADS-45SQ-19-3 19040E, ADS-45FSN-19 19040GPG
	Invoer: AC 100 – 240 V ~ 50/60 Hz Uitvoer: DC 19 V --- 2,1 A

<b>Omgevingsomstandigheden</b>	<b>Gebruikstemperatuur</b>	0 °C tot 40 °C
	<b>Luchtvochtigheid bij gebruik</b>	Minder dan 80 %
	<b>Opslagtemperatuur</b>	-20 °C tot 60 °C
	<b>Luchtvochtigheid bij opslag</b>	Minder dan 85 %



## Broadcastingspecificaties

(Afhankelijk van het land)

	Digitale TV			Analoge TV
<b>Televisiesysteem</b>	DVB-S/S2 DVB-C DVB-T/T2			PAL/SECAM B/G/I/D/K, SECAM L
<b>Zenderbereik</b>	DVB-S/S2	DVB-C	DVB-T/T2	46 ~ 862 Mhz
	950 ~ 2150 Mhz	46 ~ 890 Mhz	VHF III: 174 ~ 230 Mhz UHF IV: 470 ~ 606 Mhz UHF V: 606 ~ 862 Mhz S Band II: 230 ~ 300 Mhz S Band III: 300 ~ 470 Mhz	
<b>Maximaantal programma's dat kan worden opgeslagen</b>	6000	3000		
<b>Externe antenne-impedantie</b>	75 Ω			
<b>Afmeting CI-module (B x H x D)</b>	100,0 mm x 55,0 mm x 5,0 mm			

## Draadloze module specificaties

Draadloze module (LGSBWAC03) specificaties	
Draadloze LAN (IEEE 802.11a/b/g/n/ac)	
Frequentiebereik	Uitgangsvermogen (max.)
2400 tot 2483,5 MHz	18,5 dBm
5150 tot 5725 MHz	19,5 dBm
5725 tot 5850 MHz	11,5 dBm
Bluetooth	
Frequentiebereik	Uitgangsvermogen (max.)
2400 tot 2483,5 MHz	9 dBm
Omdat bandkanalen kunnen verschillen per land, kan de gebruiker de bedieningsfrequentie niet wijzigen of aanpassen. Dit product is geconfigureerd voor de regionale frequentietabel.	
Het is optimaal voor de gebruiker als dit apparaat op minimaal 20 cm van het lichaam wordt geïnstalleerd en bediend.	

## WAARSCHUWING! (STABILITEITSGEVAAR)

De televisie kan vallen en ernstig persoonlijk letsel of overlijden veroorzaken. Vaak kan letsel, vooral bij kinderen, worden voorkomen door de volgende eenvoudige maatregelen te nemen:

- Gebruik **ALTIJD** de door de fabrikant van het televisietoestel aanbevolen kasten of statieven of montagemethoden.
- Gebruik **ALTIJD** meubilair dat het televisietoestel veilig kan dragen.
- Laat het televisietoestel **ALTIJD** rusten op het meubilair en niet over de rand hangen.
- Breng kinderen **ALTIJD** de gevaren bij over het klimmen op meubilair om bij het televisietoestel of de bediening te komen.
- Leg snoeren en kabels die op uw televisie zijn aangesloten, **ALTIJD** zó dat niemand erover kan struikelen, ze kan meentrekken of erin kan blijven haken.
- Plaats een televisietoestel **NOOIT** op een onstabiele locatie.
- Plaats het televisietoestel **NOOIT** op hoog meubilair (bijvoorbeeld (boeken)kasten) zonder ervoor te zorgen dat zowel het televisietoestel als het meubilair stevig verankerd is.
- Plaats het televisietoestel **NOOIT** op een kleed of ander materiaal dat tussen het televisietoestel en het ondersteunende meubilair kan worden geplaatst.
- Plaats **NOOIT** voorwerpen die kinderen in de verleiding kunnen brengen om te klimmen, zoals speelgoed en afstandsbedieningen, op de bovenkant van de televisie of het meubilair waarop de televisie is geplaatst.

Als het bestaande televisietoestel op zijn plek moet blijven of verplaatst moet worden, zijn dezelfde overwegingen als hierboven van toepassing.

## Symbolen

	Verwijst naar wisselstroom (AC).
	Verwijst naar gelijkstroom (DC).
	Verwijst naar Klasse II-apparaat.
	Verwijst naar stand-by.
	Verwijst naar "AAN" (stroom).
	Verwijst naar gevaarlijk voltage.

## Service

Haal de stekker van de monitor uit het stopcontact en laat reparatie uitvoeren door erkend onderhoudspersoneel als:

- Het netsnoer of de stekker beschadigd is of gerafeld.
- Er vloeistof in de monitor is gekomen.
- De monitor in de regen heeft gestaan of nat is geworden.
- De monitor niet normaal werkt wanneer u de bedieningsinstructies volgt. Pas alleen die instellingen aan die in de gebruiksaanwijzing worden genoemd. Een onjuiste afstelling van andere instellingen kan leiden tot schade en vereist vaak uitgebreide werkzaamheden door een erkend technicus om de monitor weer normaal te laten werken.
- De monitor is gevallen of de kast is beschadigd.
- De monitor heel anders gaat werken.
- Er komt voortdurend of regelmatig gekraak of tikkende geluiden uit de monitor terwijl deze in werking is. Het is normaal dat sommige monitoren af en toe geluid maken wanneer ze worden in- of uitgeschakeld, of wanneer van videomodus wordt gewisseld.

Probeer de monitor niet zelf te repareren, omdat u bij het openen of verwijderen van afdekkingen kan worden blootgesteld aan gevaarlijke spanningen of andere gevaren. Laat al het onderhoud verrichten door erkend onderhoudspersoneel.



Het model- en serienummer van het product vindt u op de achterzijde en op één zijkant van de het product.

Noteer deze nummers hieronder voor het geval u onderhoudswerkzaamheden moet laten uitvoeren.

Modelnr

---

Serienummer

---