

# Lenovo Q24i-20 Guide d'utilisation

# Numéros de produit

F22238FQ0

66EE-GAC3-WW

66EE-GCC3-WW



Première édition (décembre 2021)

© Copyright Lenovo 2021.

Les produits, données, logiciels informatiques et services de LENOVO ont été développés exclusivement avec des fonds privés et sont vendus aux entités gouvernementales en tant qu'articles commerciaux tels que définis dans le titre 48, section 2.101 du C.F.R., avec des droits d'utilisation, de reproduction et de divulgation limités.

**AVIS DE DROITS LIMITÉS** : Si les produits, données, logiciels informatiques ou services sont fournis en vertu d'un contrat de la General Services Administration « GSA », leur utilisation, reproduction ou divulgation est soumise aux restrictions stipulées dans le contrat n° GS-35F-05925.

---

# Table des matières

<b>Consignes de sécurité.....</b>	<b>iii</b>
Consignes de sécurité générales.....	iii
<b>Directives de sécurité et d'entretien .....</b>	<b>iv</b>
<b>Chapitre 1. Démarrage.....</b>	<b>1-1</b>
Contenu du paquet .....	1-1
Notice d'utilisation.....	1-1
Vue d'ensemble du produit.....	1-2
Réglage de l'inclinaison .....	1-2
Réglage de la hauteur.....	1-2
Commandes du moniteur .....	1-3
Fente de câble de verrouillage .....	1-3
Installer votre moniteur .....	1-3
Connecter et allumer votre moniteur .....	1-3
<b>Chapitre 2. Régler et utiliser votre moniteur .....</b>	<b>2-1</b>
Confort et accessibilité.....	2-1
Organiser votre espace de travail.....	2-1
Positionner votre moniteur.....	2-1
Astuces rapides pour des habitudes de travail saines .....	2-2
Régler l'image de votre moniteur .....	2-3
Utiliser les contrôles d'accès direct .....	2-3
Utiliser les contrôles OSD (Affichage à l'écran).....	2-4
Choisir un mode d'affichage pris en charge .....	2-7
Comprendre la gestion d'énergie .....	2-8
Modes de gestion de la consommation d'énergie.....	2-8
Prendre soin de votre moniteur.....	2-9
Démonter la base et le stand du moniteur.....	2-9
Installation murale (optionnel).....	2-9
<b>Chapitre 3. Informations complémentaires.....</b>	<b>3-1</b>
Spécifications du moniteur.....	3-1
Dépannage.....	3-3
Installation manuelle du pilote du moniteur .....	3-5
Installation du pilote du moniteur sous Windows 7.....	3-5
Installation du pilote du moniteur sous Windows 10.....	3-6
Pour obtenir de l'aide.....	3-6
Informations d'entretien.....	3-7
Responsabilités du client .....	3-7
<b>Annexe A. Service et assistance.....</b>	<b>A-1</b>
Enregistrement de votre option.....	A-1
Support technique en ligne.....	A-1
Assistance technique par téléphone .....	A-1
<b>Annexe B. Avis.....</b>	<b>B-1</b>
Informations relatives au recyclage .....	B-2
Marques déposées .....	B-2
Cordons et adaptateurs d'alimentation.....	B-3

---

## Consignes de sécurité

---

### Consignes de sécurité générales

Pour des astuces qui vous aideront à utiliser votre ordinateur en toute sécurité, rendez-vous à l'adresse :

<http://www.lenovo.com/safety>

Avant d'installer ce produit, lisez les consignes de sécurité.



*DANGER*

#### **Pour éviter tout risque de choc électrique :**

- Ne pas ouvrir le capot.
- Ne pas utiliser ce produit si le stand n'est pas attaché.
- Ne pas connecter ni déconnecter ce produit en cas d'orage.
- La fiche du cordon d'alimentation doit être branchée dans une prise électrique correctement câblée et mise à la terre.
- Tout équipement auquel ce produit sera raccordé doit également être branché dans des prises électriques correctement câblées et mises à la terre.
- Pour isoler le moniteur de l'alimentation électrique, vous devez débrancher la fiche de la prise électrique. La prise électrique doit être facilement accessible.

Afin de prendre des précautions particulières et d'éviter l'introduction de risques lors de l'utilisation, de l'installation, de l'entretien, du transport ou de l'entreposage de l'équipement, les instructions nécessaires devront être mises à disposition.

Afin de réduire le risque de choc électrique, n'effectuez pas d'entretien autre que ce qui est décrit dans le mode d'emploi, sauf si vous êtes qualifié pour ce faire.

#### **Manutention :**

- Si votre moniteur pèse plus de 18 kg (39,68 lbs), il est recommandé d'être à deux pour le déplacer ou le soulever.

---

# Directives de sécurité et d'entretien

## Informations importantes en matière de sécurité

Le cordon d'alimentation est conçu pour être utilisé avec votre moniteur. N'utilisez pas un autre cordon, utilisez uniquement une source d'alimentation et une connexion compatibles avec ce moniteur.



**ATTENTION:** Branchez toujours votre moniteur, l'ordinateur et les autres équipements à une prise électrique mise à la terre. Pour réduire le risque de choc électrique ou d'endommagement de votre équipement, ne désactivez pas la fonction de mise à la terre du cordon d'alimentation. La fiche de mise à la terre est un élément de sécurité important.



**ATTENTION:** Pour votre sécurité, assurez-vous que la prise de courant avec mise à la terre dans laquelle vous branchez le cordon d'alimentation est facilement accessible à l'opérateur et située aussi près que possible de l'équipement. Pour débrancher l'appareil, débranchez le cordon d'alimentation de la prise de courant en le saisissant fermement. Ne tirez jamais sur le cordon.



**PRÉCAUTION:** Pour protéger votre moniteur, ainsi que votre ordinateur, connectez tous les cordons d'alimentation de votre ordinateur et de ses périphériques (tels qu'un moniteur, une imprimante ou un scanner) à un dispositif de protection contre les surtensions tel qu'un bloc multiprises avec protection contre les surtensions ou une alimentation sans coupure (UPS). Toutes les barrettes d'alimentation ne sont pas équipées d'un dispositif de protection contre les surtensions ; les barrettes d'alimentation doivent être spécifiquement étiquetées comme ayant cette capacité. Utilisez une multiprise dont le fabricant offre une garantie de remplacement en cas de dommage, afin de pouvoir remplacer votre équipement en cas de défaillance de la protection contre les surtensions.



**PRÉCAUTION:** Un cordon d'alimentation certifié doit être utilisé avec cet équipement. Les réglementations nationales pertinentes en matière d'installation et/ou d'équipement doivent être prises en compte. Il convient d'utiliser un cordon d'alimentation certifié qui ne soit pas plus léger qu'un cordon flexible ordinaire en chlorure de polyvinyle conforme à la norme CEI 60227 (désignation H05VV-F 3G 0,75 mm<sup>2</sup> ou H05VVH2-F2 3G 0,75 mm<sup>2</sup>). Un autre cordon flexible est en caoutchouc synthétique.

## Précautions de sécurité

- Utilisez uniquement une source d'alimentation et une connexion compatibles avec ce moniteur, comme indiqué sur l'étiquette/la plaque arrière du moniteur.
- Assurez-vous que l'ampérage total des produits connectés à la prise de courant ne dépasse pas l'intensité nominale de la prise de courant, et que l'ampérage total des produits connectés au cordon d'alimentation ne dépasse pas l'intensité nominale du cordon d'alimentation. Regardez l'étiquette d'alimentation pour déterminer l'intensité nominale (A ou A) de chaque appareil.
- Installez votre moniteur près d'une prise de courant que vous pouvez facilement atteindre. Débranchez le moniteur en saisissant fermement la fiche et en la retirant de la prise. Ne débranchez jamais le moniteur en tirant sur le cordon.
- Ne laissez rien reposer sur le cordon d'alimentation. Ne marchez pas sur le cordon.
- Lors de l'utilisation de l'application de montage VESA, l'entrée AC doit être orientée vers l'inconvénient. Ne faites pas face à une autre position.

## Directives de maintenance

Pour améliorer les performances et prolonger la durée de vie de votre moniteur:

- N'ouvrez pas le boîtier de votre moniteur et n'essayez pas de réparer vous-même ce produit. Si votre moniteur ne fonctionne pas correctement ou s'il est tombé ou a été endommagé, contactez votre revendeur, revendeur ou prestataire de services agréé Lenovo.
- Ne réglez que les commandes décrites dans le mode d'emploi.
- Éteignez votre moniteur lorsqu'il n'est pas utilisé. Vous pouvez augmenter considérablement la durée de vie du moniteur en utilisant un programme d'économie d'écran et en éteignant le moniteur lorsqu'il n'est pas utilisé.
- Conservez votre moniteur dans un endroit bien ventilé, à l'abri de la lumière, de la chaleur ou de l'humidité excessives.
- Des fentes et des ouvertures dans l'armoire sont prévues pour la ventilation. Ces ouvertures ne doivent pas être bloquées ou couvertes. N'introduisez jamais d'objets de quelque nature que ce soit dans les fentes ou autres ouvertures de l'armoire.
- Débranchez le moniteur de la prise de courant avant de le nettoyer. N'utilisez pas de nettoyants liquides ou en aérosol.
- Ne faites pas tomber le moniteur et ne le placez pas sur une surface instable.
- Lorsque vous retirez le socle du moniteur, vous devez le poser face vers le bas sur une surface douce pour éviter qu'il ne soit rayé, déformé ou cassé.

## Nettoyage du moniteur

Le moniteur est un appareil optique de haute qualité qui nécessite un soin particulier lors du nettoyage. Pour nettoyer le moniteur, suivez les étapes suivantes:

1. Éteignez l'ordinateur et le moniteur.
2. Débranchez votre moniteur de la prise de courant avant de le nettoyer.



**PRÉCAUTION:** N'utilisez pas de benzène, de diluant, d'ammoniac ou toute autre substance volatile pour nettoyer l'écran ou le boîtier du moniteur.

Ces produits chimiques peuvent endommager le moniteur. N'utilisez pas de nettoyants liquides ou en aérosol. N'utilisez jamais d'eau pour nettoyer un écran LCD.

3. Essuyez l'écran avec un chiffon sec, doux et propre. Si l'écran nécessite un nettoyage supplémentaire, utilisez un nettoyant pour écran antistatique.
4. Dépoussiérez le boîtier du moniteur. Utilisez un chiffon humide pour nettoyer le boîtier. Si le boîtier nécessite un nettoyage supplémentaire, utilisez un chiffon propre imbibé d'alcool isopropylique.
5. Branchez le moniteur.
6. Allumez le moniteur et l'ordinateur.

---

# Chapitre 1. Démarrage

Ce guide d'utilisation donne des instructions d'utilisation détaillées à l'intention de l'utilisateur. Pour un rapide aperçu des instructions, référez-vous à l'affiche d'installation.

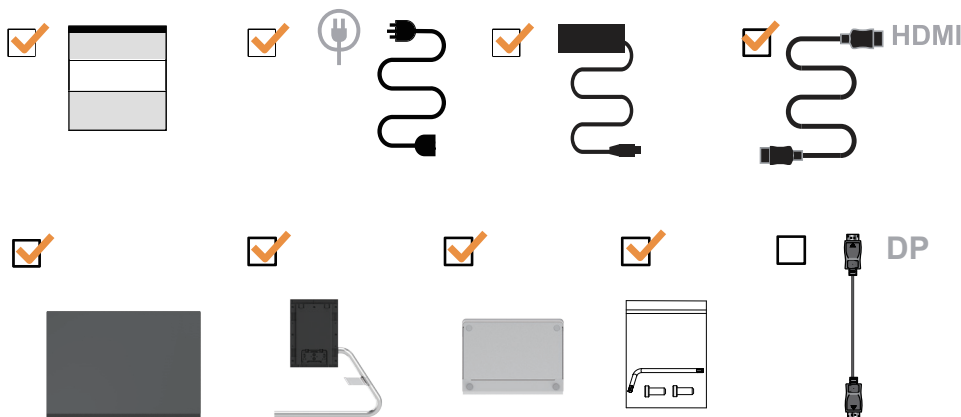
Le moniteur Lenovo Q24i-20 prend en charge Lenovo Display Control Center - Artery.

---

## Contenu du paquet

Le paquet de produit doit comporter les éléments ci-dessous :

- Prospectus d'information
- Moniteur à écran plat
- Adaptateur
- Câble HDMI
- Câble DisplayPort (optionnel)
- Base de moniteur
- Support de moniteur

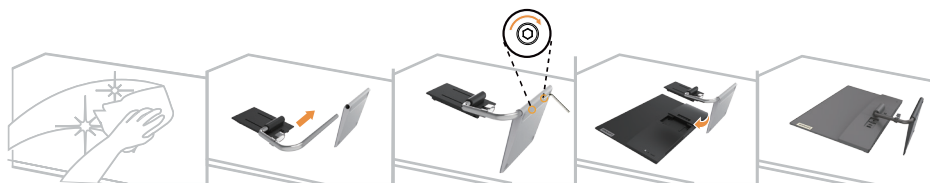


---

## Notice d'utilisation

Pour installer votre moniteur, référez-vous aux illustrations ci-dessous.

**Remarque :** Ne touchez pas la dalle de l'écran. La dalle est en verre et peut être endommagée par une manipulation violente ou une pression excessive.



1. Placez votre moniteur sur une surface plane et douce, l'écran face contre terre.
2. Alignez le support de montage sur le moniteur.
3. Insérez le crochet de support dans le moniteur jusqu'à ce qu'il se fixe.

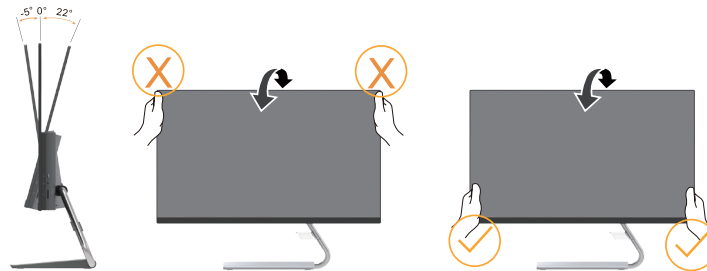
**Remarque :** « Retirez les vis de la base avant de détacher la base et le stand du moniteur comme décrit à la page 2-9 ».

## Vue d'ensemble du produit

Cette section fournit des informations sur le réglage de la position du moniteur, la configuration des contrôles utilisateur et l'utilisation de la fente pour câble antivol.

### Réglage de l'inclinaison

Veillez vous référer à l'illustration ci-dessous pour obtenir un exemple de la plage d'inclinaison.



### Réglage de la hauteur

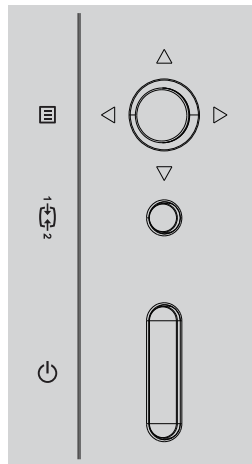
Pour régler la hauteur, l'utilisateur doit appuyer sur le moniteur ou le soulever.



---

## Commandes du moniteur

Les commandes du clavier situé sur l'écran permettent d'accéder à diverses fonctions.



Pour plus d'informations sur l'utilisation de ces commandes, veuillez consulter la section « Régler l'image de votre moniteur » à la page 2-3.

---

## Fente de câble de verrouillage

Votre moniteur est équipé d'une fente de câble de verrouillage qui est située à l'arrière de votre moniteur (en bas).



---

## Installer votre moniteur

Cette section fournit des informations sur l'installation de votre moniteur.

### Connecter et allumer votre moniteur

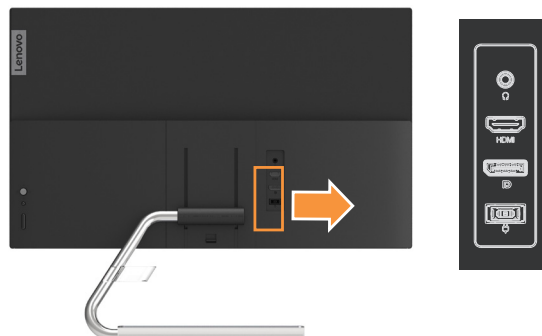
**Remarque :** Assurez-vous de lire la section « Consignes de sécurité » à la page iii avant de réaliser cette procédure.

1. Éteignez votre ordinateur et tous les dispositifs raccordés, puis débranchez le câble d'alimentation de l'ordinateur.



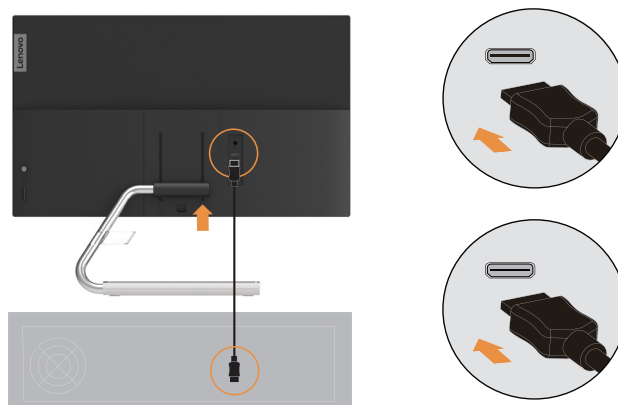


2. Branchez les câbles en suivant les indications des icônes ci-dessous.



3. Connectez une extrémité du câble HDMI à la prise HDMI du moniteur et l'autre extrémité dans l'ordinateur.

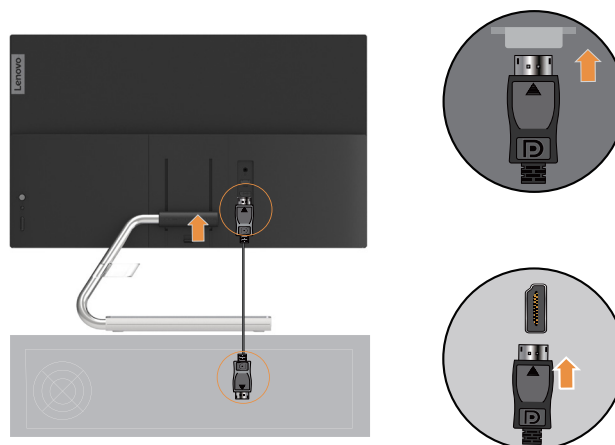
### HDMI



**Remarque :** Lenovo recommande aux clients souhaitant utiliser l'entrée HDMI de leur moniteur d'acheter le « câble Lenovo HDMI / HDMI OB47070 » [www.lenovo.com/support/monitoraccessories](http://www.lenovo.com/support/monitoraccessories).

4. Connectez une extrémité du câble DisplayPort à la prise DisplayPort du moniteur et l'autre extrémité dans l'ordinateur

### DP



5. Branchez le câble audio du haut-parleur et la prise audio du moniteur pour transférer la source audio de HDMI ou de DP.

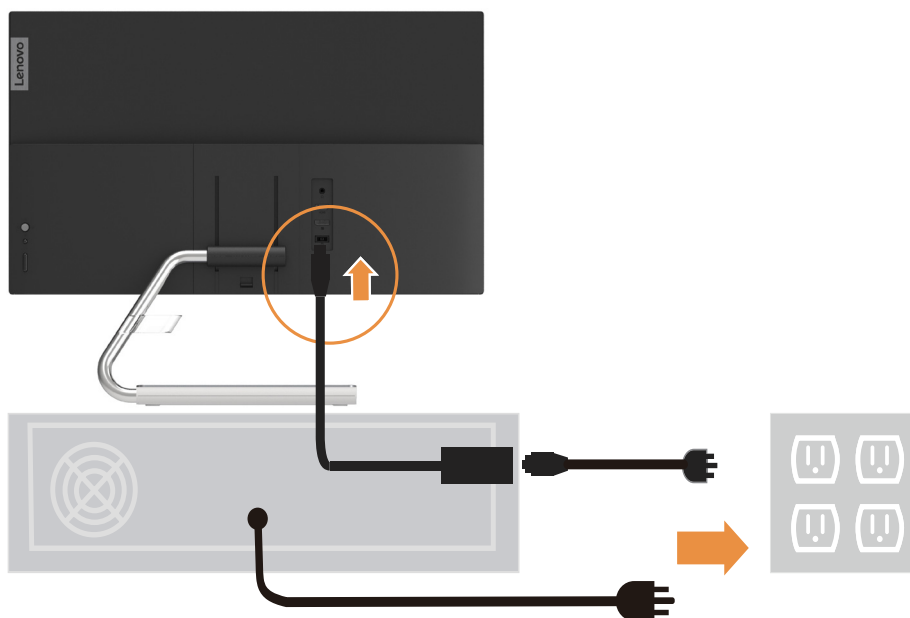
Remarque : Soyez conscient que l'écoute à un volume trop excessif ou élevé pourrait causer des dommages irréparables à votre ouïe.



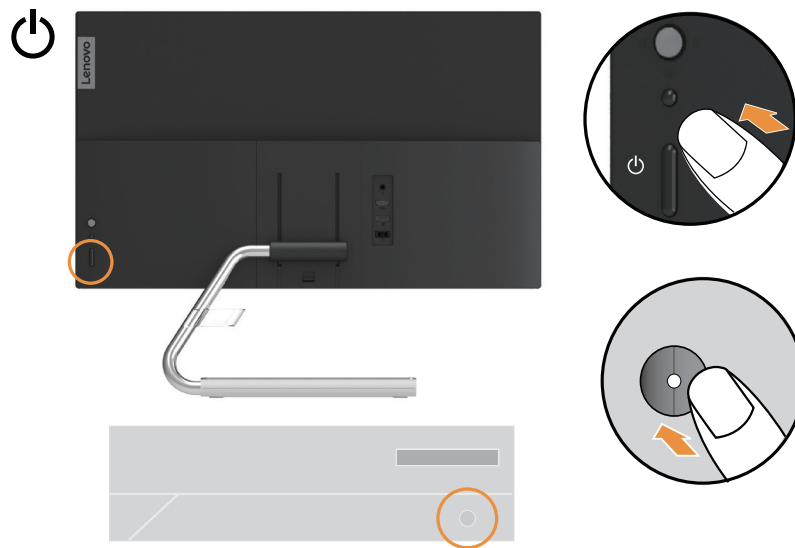
6. Insérez l'adaptateur dans le moniteur et branchez le cordon d'alimentation du moniteur et de l'ordinateur dans les prises électriques mises à la terre.

Remarque : Vous ne devez utiliser qu'un cordon d'alimentation qui a été certifié pour cet appareil. Les normes nationales d'installation et/ou les règlements sur les équipements doivent être respectés. Un câble d'alimentation flexible en chlorure de polyvinyle ordinaire conforme IEC 60227 (désignation H05VV-F 3G 0,75 mm<sup>2</sup> ou H05VVH2-F2 3G 0,75 mm<sup>2</sup>) doit être utilisé. Sinon, un câble flexible en caoutchouc synthétique conforme IEC 60245 (désignation H05RR-F 3G 0,75 mm<sup>2</sup>) doit être utilisé.

### Adaptateur



7. Allumez le moniteur et l'ordinateur.



8. Lorsque vous installez le pilote du moniteur, téléchargez le pilote qui correspond au modèle de votre moniteur sur le site Web de Lenovo : [https://psupport.lenovo.com/solutions/q24i\\_20](https://psupport.lenovo.com/solutions/q24i_20). Consultez la section « Installation manuelle du pilote du moniteur » à la page 3-5 pour installer le pilote.



---

## Chapitre 2. Régler et utiliser votre moniteur

Cette section vous apprendra à régler et à utiliser votre moniteur.

---

### Confort et accessibilité

Il est important d'adopter de bonnes pratiques ergonomiques pour tirer le meilleur de votre ordinateur personnel et pour éviter toute gêne. Organisez votre lieu de travail et l'équipement que vous utilisez en fonction de vos besoins personnels et de la nature de votre travail. D'autre part, prenez des habitudes de travail saines pour maximiser votre rendement et votre confort lorsque vous utilisez votre ordinateur. Pour plus de renseignements sur l'un de ces sujets, visitez le site Healthy Computing Web (ergonomie à l'ordinateur) à : <http://www.lenovo.com/healthycomputing/>.

### Organiser votre espace de travail

Utilisez une surface de travail d'une hauteur et d'une taille appropriées pour vous permettre de travailler en tout confort.

Organisez votre espace de travail pour l'adapter à votre manière d'utiliser les matériaux et les équipements. Gardez votre espace de travail propre et dégagé pour les matériaux que vous utilisez habituellement et placez les éléments que vous utilisez le plus souvent, comme la souris de l'ordinateur ou le téléphone, à portée de main.

La disposition et l'installation de l'équipement joue un rôle important dans votre posture de travail. Les sujets suivants décrivent comment optimiser l'installation de l'équipement pour obtenir et conserver une bonne posture de travail.

### Positionner votre moniteur

Positionnez et réglez le moniteur de votre ordinateur pour une visualisation confortable en prenant en compte les éléments suivants :

- **Distance de visualisation :** La distance de visionnement recommandée entre l'œil et l'écran du moniteur est de 1,5 fois la diagonale de l'écran. Les solutions pour respecter la distance recommandée dans les situations où les bureaux sont étroits incluent d'éloigner le bureau du mur ou de la cloison de séparation pour laisser de l'espace pour le moniteur, utiliser l'écran plat ou les affichages condensés pour installer le moniteur dans le coin du bureau ou placer le clavier dans un tiroir ajustable pour maximiser l'espace de la surface de travail.

1,5 fois l'écran diagonal



- **Hauteur du Moniteur :** Placez le moniteur de façon à ce que votre tête et votre cou soient dans une position confortable et neutre (verticale ou droite). Si votre moniteur ne permet pas le réglage de la hauteur, vous pouvez placer des livres ou d'autres objets résistants sous la base du moniteur pour obtenir la hauteur désirée. La règle habituelle consiste à placer le moniteur de façon à ce que le haut de l'écran soit à la hauteur de vos yeux ou légèrement en dessous, une fois que vous êtes confortablement assis. Cependant, assurez-vous de bien optimiser la hauteur de votre moniteur de sorte que la ligne de vue entre vos yeux et le centre du moniteur corresponde à vos préférences et offre un confort visuel optimal lorsque les muscles de vos yeux sont reposés.

- **Inclinaison** : Réglez l'inclinaison de votre moniteur pour optimiser l'apparence du contenu de l'écran et pour l'adapter à la posture de votre cou et de votre tête.
- **Placement général** : Positionnez votre moniteur de sorte à éviter les éblouissements ou les reflets sur l'écran provenant des lampes ou des fenêtres environnantes.

Voici quelques astuces supplémentaires pour un confort visuel optimal sur votre moniteur :

- Utilisez un éclairage adapté pour le type de travail que vous effectuez.
- Servez-vous des commandes de luminosité et de contraste de votre moniteur s'il en est équipé afin d'optimiser l'image en fonction de vos préférences visuelles.
- Gardez l'écran de votre moniteur propre pour pouvoir vous concentrer sur le contenu de l'écran.

Toute activité visuelle concentrée et soutenue peut être fatigante pour vos yeux. Assurez-vous de quitter l'écran des yeux de temps en temps et de fixer un objet éloigné pour relâcher vos muscles oculaires. Si vous éprouvez une fatigue oculaire ou une gêne visuelle, consultez un ophtalmologue pour obtenir des conseils.

## Astuces rapides pour des habitudes de travail saines

Les informations suivantes sont un résumé de certains facteurs importants à considérer pour vous aider à rester à l'aise et productif lorsque vous utilisez un ordinateur.


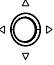







- **Une bonne posture commence par un équipement bien installé** : La disposition de votre espace de travail et l'installation de votre équipement informatique ont une influence importante sur votre posture lorsque vous utilisez votre ordinateur. Veillez à optimiser la position et l'orientation de votre équipement en suivant les conseils décrits à la section « Organiser votre espace de travail » à la page 2-1 afin de garder une posture confortable et productive. De même, assurez-vous de bien utiliser les capacités de réglage des composants de votre ordinateur et des fournitures de bureau pour qu'elles s'adaptent à vos préférences actuelles, car ces préférences peuvent changer avec le temps.
- **Des changements de posture mineurs peuvent vous aider à améliorer votre confort** : Plus vous restez assis longtemps à travailler sur votre ordinateur, plus il est important de faire attention à votre posture de travail. Évitez de conserver la même posture pendant trop longtemps. Modifiez légèrement votre posture de temps en temps pour éviter toute gêne qui pourrait survenir. Utilisez tous les réglages mis à disposition par les équipements de votre bureau pour permettre des changements de posture.
- **De courtes pauses régulières vous aideront à conserver une posture de travail saine** : Comme le travail à l'ordinateur est une activité essentiellement statique, il est particulièrement important de prendre de courtes pauses. À intervalle régulier, levez-vous, étirez-vous, allez boire un verre d'eau ou prenez une courte pause. Une courte pause apporte à votre corps un changement de posture bienvenu et vous aide à rester à l'aise et productif au travail.

## Régler l'image de votre moniteur

Cette section décrit les fonctions de contrôle permettant de régler l'image de votre moniteur.

### Utiliser les contrôles d'accès direct

Les contrôles d'accès direct peuvent être utilisés lorsque l'affichage à l'écran (OSD) n'est pas activé.

	Icône	Nom	Description
1.  		Touche Entrée	<ul style="list-style-type: none"><li>Appuyez sur cette touche pour ouvrir le menu principal lorsqu'il n'y a pas de boîte d'OSD à l'écran.</li><li>Appuyez pour accéder au niveau suivant du menu principal ou du sous-menu, ou pour accéder au niveau précédent de la barre de réglage.</li></ul>
		Flèche vers la droite	<ul style="list-style-type: none"><li>Appuyez sur cette touche pour accéder au niveau suivant du menu principal ou du sous-menu.</li><li>Appuyez et maintenez enfoncé pendant 10 secondes, puis le menu principal sera verrouillé/déverrouillé.</li></ul>
		Flèche vers la gauche	<ul style="list-style-type: none"><li>Appuyez sur cette touche pour quitter l'OSD actuel ou revenir au niveau précédent.</li><li>Il s'agit d'une touche de raccourci pour ouvrir directement la barre de réglage du volume lorsqu'il n'y a pas d'OSD à l'écran.</li></ul>
		Flèche vers le bas	<ul style="list-style-type: none"><li>Il s'agit d'une touche de raccourci permettant d'ouvrir directement la barre de réglage de la luminosité lorsqu'il n'y a pas d'OSD à l'écran.</li><li>Appuyez pour passer à l'élément suivant du menu.</li><li>Appuyez pour diminuer la valeur actuelle sur la barre de réglage.</li></ul>
		Flèche vers le haut	<ul style="list-style-type: none"><li>Il s'agit d'une touche de raccourci permettant d'ouvrir la barre de réglage de la sourdine lorsqu'il n'y a pas d'OSD à l'écran.</li><li>Appuyez pour passer au dernier élément du menu.</li><li>Appuyez sur pour augmenter la valeur actuelle sur la barre de réglage.</li></ul>
2. 		Input source (Source d'entrée)	Il s'agit d'une touche de raccourci pour ouvrir directement le menu de la source d'entrée lorsqu'il n'y a pas d'OSD à l'écran.
		DDC-CI	Maintenez le bouton enfoncé pendant 10 secondes pour activer ou désactiver la fonction DDC-CI.
3. 		Bouton Alimentation	Allume/éteint le moniteur. Le blanc indique la mise sous tension. L'orange indique le mode veille/économie d'énergie.

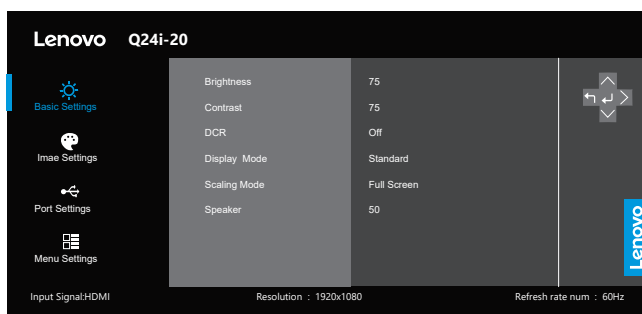
#### Remarque :

Le Q24i-20 utilise la technologie de lumière naturelle à faible émission de lumière bleue nocive afin de protéger les yeux humains.

Options tout en maintenant la qualité d'image à une température de couleur de 6500 K. Si vous ne pouvez pas vous assurer que le moniteur est déjà en mode Low Blue Light (faible lumière bleue), il suffit d'effectuer une action de réinitialisation dans l'élément OSD Factory Default (Paramètres par défaut).

## Utiliser les contrôles OSD (Affichage à l'écran)

Pour ajuster les paramètres, les contrôles utilisateur peuvent être affichés sur le menu OSD.



Pour utiliser les contrôles :


1. Appuyez sur  pour ouvrir le menu OSD principal.
2. Utilisez  $\downarrow$  ou  $\uparrow$  pour parcourir les icônes. Sélectionnez une icône et appuyez sur  $\leftarrow$ / $\rightarrow$  pour accéder à la fonction sélectionnée. S'il y a un sous-menu, vous pouvez vous déplacer entre les options en utilisant  $\downarrow$  ou  $\uparrow$ , puis en appuyant sur  $\leftarrow$ / $\rightarrow$  pour choisir cette fonction. Utilisez  $\downarrow$  ou  $\uparrow$  pour effectuer des réglages, puis appuyez sur  $\leftarrow$  pour les enregistrer.
3. Appuyez sur  $\leftarrow$  pour sortir des sous-menus et du menu OSD.
4. Maintenez le bouton  $>$  enfoncé pendant 10 secondes pour verrouiller le menu OSD. Cela évitera tout réglage accidentel dans le menu OSD. Maintenez le bouton  $>$  enfoncé pendant 10 secondes pour déverrouiller le menu OSD et effectuer des changements dans le menu OSD.
5. Active la fonction DDC/CI par défaut. Utilisez la touche  $F_2$ , Appuyez et maintenez  $F_2$  pendant 10 secondes pour désactiver/activer la fonction DDC/CI. Le message « DDC/CI disable » (DDC/CI Eteint) s'affiche à l'écran.

Table 2-1. Fonctions OSD





Icône OSD dans le menu principal	Sous-menu	Description	Contrôles et réglages
 Basic Settings (Paramètres de base)	Brightness (Luminosité)	Permet de régler la luminosité générale	Tous les ports d'entrée
	Contrast (Contraste)	Pour régler la différence entre les zones claires et foncées	
	DCR (Rapport de contraste dynamique)	Active le rapport de contraste dynamique. Remarque : 1. Modifier les paramètres modifiera la consommation d'énergie. 2. Une fois que l'utilisateur a sélectionné et confirmé l'option « CHANGE » (CHANGER), après avoir ajusté les options, le menu Power Usage (Consommation d'énergie) n'apparaîtra plus ; 3. Une fois que l'utilisateur a effectué la réinitialisation (OSD reset), le menu Power Usage (Utilisation d'énergie) s'affiche à nouveau selon les besoins.	
	Display Mode (Mode d'affichage)	<ul style="list-style-type: none"> <li>• Standard</li> <li>• Game (Jeu)</li> <li>• Web</li> <li>• Movie (Film)</li> <li>• Picture (Image)</li> </ul>	
	Scaling Mode (Mode d'échelonnement)	Sélectionne le type d'échelle de l'image. <ul style="list-style-type: none"> <li>• Full Screen (Plein écran) : agrandit l'image en plein écran.</li> <li>• Original AR (AR initial) : même rapport d'aspect que le signal d'entrée.</li> </ul>	
	Speaker (Haut-Parleur)	Pour régler le volume de sortie du haut-parleur.	
 Image Settings (Paramètres d'image)	Color Custom (Couleur personnalisée)	<ul style="list-style-type: none"> <li>• Red (Rouge)</li> <li>• Green (Vert)</li> <li>• Blue (Bleu)</li> </ul>	Tous les ports d'entrée
	Color Mode (Mode Couleur)	<ul style="list-style-type: none"> <li>• Neutral (Neutre)</li> <li>• Warm (Chaud)</li> <li>• Cool (Froid)</li> <li>• sRGB</li> </ul>	
	Over Drive (Vitesse multipliée)	<ul style="list-style-type: none"> <li>• Arrêt</li> <li>• Niveau 1</li> <li>• Niveau 2</li> <li>• Niveau 3</li> <li>• Niveau 4</li> </ul>	



Table 2-1. Fonctions OSD

Icône OSD dans le menu principal	Sous-menu	Description	Contrôles et réglages
 <p>Port Settings (Configuration des ports)</p>	Input Signal (Signal d'entrée)	<ul style="list-style-type: none"> <li>• HDMI</li> <li>• DP</li> </ul>	Tous les ports d'entrée
	Auto Switch Input (Comm auto entrée)	<ul style="list-style-type: none"> <li>• Marche</li> <li>• Arrêt</li> </ul> Lorsque l'entrée de commutation automatique est activée, le moniteur recherche automatiquement le port HDMI ou DP qui émet des signaux. Lorsque l'entrée de commutation automatique est désactivée, la recherche automatique est désactivée. S'il n'y a pas de signal provenant du port HDMI ou DP actuellement sélectionné, le moniteur se met en veille.	
 <p>Menu Setting (Menu réglage)</p>	Information	Indique nom du modèle, actualisation, micrologiciel, numéro de série. <b>Remarque :</b> Cet écran donne uniquement des informations et ne permet aucune modification.	Tous les ports d'entrée
	Language (Langue)	Pour changer la langue du menu. <b>Remarque :</b> La langue sélectionnée affecte uniquement la langue du menu OSD. Elle n'a aucun effet sur les logiciels utilisés avec l'ordinateur.	
	Menu Position (Position du menu)	Règle l'emplacement du menu.	
	Transparency (Transparence)	Règle la transparence du menu.	
	OSD Timeout (OSD Pause)	Pour fermer l'OSD au bout d'une période de temps prééglée.	
	LED Indicator (Indicateur DEL)	<ul style="list-style-type: none"> <li>• Marche</li> <li>• Arrêt</li> </ul> <b>Remarque :</b> Lorsque l'indicateur DEL est allumé, la DEL est allumée. Lorsque l'indicateur DEL est éteint, la DEL est toujours éteinte.	
	Reset All Settings (Réinitialiser tous les paramètres)	<ul style="list-style-type: none"> <li>• Cancel (Annuler)</li> <li>• Factory Reset (Réinit usine)</li> </ul> Rétablir les réglages originaux du moniteur.	

## Choisir un mode d'affichage pris en charge

Le mode d'affichage utilisé par le moniteur est contrôlé par l'ordinateur. Par conséquent, consultez la documentation de votre ordinateur pour savoir comment changer le mode d'affichage.

La taille, la position et la forme de l'image peut varier lorsque le mode d'affichage est changé. Ceci est normal et l'image peut être réglée de nouveau en utilisant la configuration d'image automatique et les contrôles d'image.

A la différence des moniteurs CRT qui nécessitent un taux de rafraîchissement élevé pour minimiser le scintillement, les moniteurs LCD ou à écran plat sont intrinsèquement exempts de scintillement.

**Remarque :** Si votre système a précédemment été utilisé avec un moniteur CRT et est actuellement configuré pour un mode d'affichage sortant de la plage de ce moniteur, vous devrez peut-être rebrancher le moniteur CRT temporairement afin de reconfigurer le système ; choisissez de préférence une résolution de 1920 x 1080 avec une fréquence de 75 Hz, qui est un mode d'affichage courant.

Les modes d'affichage indiqués ci-dessous ont été optimisés en usine.

Table 2-2. Modes d'affichage réglés en usine

Résolution	Taux de rafraîchissement
720 x 400	70 Hz
640 x 480	60 Hz, 72 Hz, 75 Hz
800 x 600	56 Hz, 60 Hz, 72 Hz, 75 Hz
832 x 624	75 Hz
1024 x 768	60 Hz, 70 Hz, 75 Hz
1152 x 864	75 Hz
1280 x 1024	60 Hz, 70 Hz, 75 Hz
1440 x 900	60 Hz
1600 x 900	60 Hz
1680 x 1050	60 Hz
1920 x 1080	60 Hz, 75 Hz
480p	60 Hz
576p	50 Hz
720p	50 Hz, 60 Hz
1080p	50 Hz, 60 Hz

## Comprendre la gestion d'énergie

La gestion d'énergie est déclenchée au moment où l'ordinateur détecte que vous n'avez pas utilisé votre souris ou votre clavier pendant une période définie par utilisateur. Différents états sont décrits dans le tableau ci-dessous.

Pour obtenir des performances optimales, éteignez votre moniteur à la fin de chaque journée de travail ou chaque fois que vous prévoyez de ne pas l'utiliser pendant de longues périodes dans la journée.

Table 2-3. Témoin d'alimentation

État	Témoin d'alimentation	Écran	Méthode de restauration	Conformité
Marche	Blanc	Normal		
Attente/veille	Orange	Vide	Appuyez sur une touche ou déplacez la souris Il peut s'écouler un court délai avant que l'image ne réapparaisse. <b>Remarque :</b> Le moniteur passe également en mode veille si l'écran ne reçoit aucune image.	
Arrêt	Arrêt	Vide	Appuyez sur le bouton d'alimentation Il peut s'écouler un court délai avant que l'image ne réapparaisse.	

## Modes de gestion de la consommation d'énergie

Modes VESA	Synchro horizontale	Synchronisation verticale	Vidéo	Témoin d'alimentation	Consommation électrique
Fonctionnement normal	Actif	Actif	Actif	Blanc	32 W (maximum)* 24 W (typique)
Mode actif désactivé	Inactif	Inactif	Arrêt	Orange	Moins de 0,5 W
Éteindre	-	-	-	Arrêt	Moins de 0,3 W

\* **Consommation d'énergie maximale avec maximale avec luminance maximale.**

Ce document est strictement informatif et reflète les performances en laboratoire. Il se peut que votre produit fonctionne différemment, selon le logiciel, les composants et périphériques que vous avez commandés, et ne comporte aucune obligation de mettre à jour ces informations. Par conséquent, le client ne doit pas se fier à ces informations pour prendre des décisions quant aux tolérances électriques ou autres. Aucune garantie d'exactitude n'est espressa ou implicite.

---

## Prendre soin de votre moniteur

Assurez-vous de couper l'alimentation avant d'effectuer tout entretien du moniteur.

**Vous ne devez pas :**

- Appliquer de l'eau ou un liquide directement sur votre moniteur.
- Utiliser des solvants ou des nettoyants abrasifs.
- Utiliser des nettoyants inflammables pour nettoyer votre moniteur ou d'autres équipements électriques.
- Toucher la dalle de votre moniteur avec des objets abrasifs ou pointus. Ce type de contact peut provoquer des dommages irréversibles à votre écran.
- Utiliser tout autre nettoyant comportant une solution antistatique ou des additifs similaires. Cela risquerait d'abîmer le revêtement de l'écran.

**Vous pouvez :**

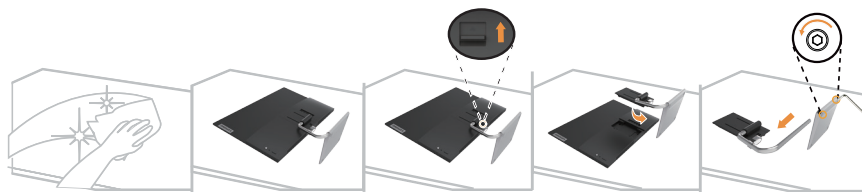
- Humidifier légèrement un chiffon doux avec de l'eau pour nettoyer délicatement le boîtier et l'écran.
- Éliminer la graisse ou les traces de doigts à l'aide d'un chiffon légèrement humidifié et d'un détergent doux.

---

## Démonter la base et le stand du moniteur

Étape 1 : Placez le moniteur sur une surface plane et douce.

Étape 2 : Retirez les vis de la base avant de détacher la base et le stand du moniteur.



---

## Installation murale (optionnel)

Référez-vous aux instructions fournies avec le kit d'installation de la base. Pour convertir votre écran LCD, d'un écran de bureau à un écran mural, procédez de la manière suivante :

Étape 1 : Vérifiez que le bouton d'alimentation est sur éteint, et débranchez le cordon d'alimentation.

Étape 2 : Étendez l'écran LCD face vers le bas sur une serviette ou une nappe.

Étape 3 : Démontez la base et le support du moniteur, voir « Démontez la base et le stand du moniteur ».

Étape 4 : Attachez le support de montage du kit de montage mural VESA (distance de 100 mm x 100 mm), avec les vis de montage VESA M4 x 10 mm.



Étape 5 : Attachez l'écran LCD au mur en suivant les instructions fournies avec le kit de montage mural.

A utiliser seulement avec un support de montage mural listé UL avec un poids/une charge minimale : 8 kg

---

## Chapitre 3. Informations complémentaires

Cette section comprend les spécifications du moniteur, les instructions d'installation manuelle du pilote du moniteur, les informations de dépannage et les informations d'entretien.

---

### Spécifications du moniteur

Table 3-1. Spécifications du moniteur de modèle Q24i-20

Dimensions	Profondeur	186,9 mm (7,35 po)
	Hauteur	Entre 368,5 mm et 448,5 mm (14,51 po et 17,66 po)
	Largeur	539,4 mm (21,24 po)
Socle	Inclinaison	Plage : -5°~22°
Image	Taille d'image visualisable	604,7 mm (23,8 po)
	Hauteur maximum	296,46 mm (11,67 po)
	Largeur maximum	527,04 mm (20,75 po)
	Pas de perçage	0,2745 mm x 0,2745 mm (0,01 po)
Adaptateur secteur	Modèle	Delta : ADP-45TD B
	Caractéristiques	Entrée : Delta : 100-240 Vca, 50-60Hz, 1,2 A Sortie : Delta : 20 Vcc, 2,25 A
Consommation électrique <b>Remarque :</b> Les chiffres de la consommation électrique concernent l'ensemble moniteur et source d'alimentation	Fonctionnement normal	< 24 W
	Attente/veille	< 0,5 W
	Arrêt	< 0,3 W
HDMI	Interface	HDMI
	Signal d'entrée	TMDS, 100 ohms 0,7 V
	Adressabilité horizontale	1920 pixels (max)
	Adressabilité verticale	1080 lignes (max)
	Fréquence d'horloge	180 MHz
DisplayPort (Entrée d'affichage)	Interface	DP
	Signal d'entrée	TMDS, 100 ohms 0,7 V
	Adressabilité horizontale	1920 pixels (max)
	Adressabilité verticale	1080 lignes (max)
	Fréquence d'horloge	180 MHz

Table 3-1. Spécifications du moniteur de modèle Q24i-20

Haut-parleurs	Sortie	2,5 W x 2
Communications	VESA DDC	CI
Modes d'affichage pris en charge	Fréquence horizontale	15 kHz à 85 kHz
	Fréquence verticale	48 Hz à 75 Hz
	Résolution native	1920 x 1080 à 75 Hz
Température	En fonctionnement	0 à 40 °C (32 à 104 °F)
	Stockage	-20 à 60 °C (-4 à 140 °F)
	Transport	-20 à 60 °C (-4 à 140 °F)
Humidité	En fonctionnement	De 10 % à 80% sans condensation
	Stockage	De 5 % à 95 % sans condensation
	Transport	De 5 % à 95 % sans condensation

## Dépannage

Si vous rencontrez des problèmes lors de la configuration ou de l'utilisation de votre moniteur, vous pouvez les résoudre par vous-même. Avant de contacter votre revendeur ou Lenovo, essayez les actions suggérées en fonction de vos problèmes.

Table 3-2. Dépannage

Problème	Cause possible	Action suggérée	Référence
Les mots « Input Not Supported » (Entrée non prise en charge) s'affichent à l'écran, et le témoin d'alimentation clignote en blanc.	Le système est réglé dans un mode d'affichage non pris en charge par le moniteur.	Si vous remplacez un vieux moniteur, reconnectez-le et réglez le mode d'affichage dans la plage spécifiée pour votre nouveau moniteur.  Si vous utilisez un système Windows, redémarrez le système en mode sans échec, puis sélectionnez un mode d'affichage pris en charge par votre ordinateur.  Si ces corrections ne marchent pas, contactez le Centre de support.	« Choisir un mode d'affichage pris en charge » à la page 2-7
La qualité de l'image est inacceptable.	Le câble de signal vidéo est mal raccordé au moniteur ou au système.	Assurez-vous que le câble de signal est bien raccordé au moniteur et au système.	« Connecter et allumer votre moniteur » à la page 1-3
	Le réglage des couleurs semble incorrect.	Sélectionnez un autre réglage des couleurs dans le menu OSD.	« Régler l'image de votre moniteur » à la page 2-3
	La fonction de configuration d'image automatique n'a pas été exécutée.	Exécutez la configuration d'image automatique.	« Régler l'image de votre moniteur » à la page 2-3
Le témoin d'alimentation ne s'allume pas et aucune image ne s'affiche.	<ul style="list-style-type: none"> <li>• L'interrupteur d'alimentation du moniteur n'est pas réglé en position marche.</li> <li>• Le cordon d'alimentation est desserré ou déconnecté.</li> <li>• La prise n'est pas sous tension.</li> </ul>	<ul style="list-style-type: none"> <li>• Assurez-vous que le cordon d'alimentation est bien branché.</li> <li>• Assurez-vous que la prise murale est sous tension.</li> <li>• Allumez le moniteur.</li> <li>• Essayez un autre cordon d'alimentation.</li> <li>• Essayez une autre prise murale.</li> </ul>	« Connecter et allumer votre moniteur » à la page 1-3
L'écran est noir et l'indicateur d'alimentation est orange.	Le moniteur est en mode attente/veille.	<ul style="list-style-type: none"> <li>• Appuyez sur une touche du clavier ou déplacez la souris pour rétablir le fonctionnement.</li> <li>• Vérifiez les paramètres des options d'alimentation de votre ordinateur.</li> </ul>	« Comprendre la gestion d'énergie » à la page 2-8

Table 3-2. Dépannage

Problème	Cause possible	Action suggérée	Référence
L'indicateur d'alimentation est orange, mais aucune image ne s'affiche.	Le câble de signal vidéo est desserré ou déconnecté du moniteur ou du système.	Assurez-vous que le câble de signal est bien raccordé au système.	« Connecter et allumer votre moniteur » à la page 1-3
	La luminosité et le contraste du moniteur sont réglés au minimum.	Réglez la luminosité et le contraste dans le menu OSD.	« Régler l'image de votre moniteur » à la page 2-3
Un ou plusieurs pixels apparaissent incolores.	Il s'agit d'une caractéristique de la technologie LCD et ce phénomène ne constitue pas un défaut des écrans LCD.	Si plus de cinq pixels sont manquants, contactez le Centre d'assistance.	« Annexe A. Service et assistance » à la page A-1
<ul style="list-style-type: none"> <li>• Lignes troubles dans le texte ou image floue.</li> <li>• Lignes horizontales ou verticales traversant l'image.</li> </ul>	<ul style="list-style-type: none"> <li>• La configuration d'image n'a pas été optimisée.</li> <li>• Le réglage des propriétés d'affichage de votre système n'a pas été optimisé.</li> </ul>	Réglez les paramètres de la résolution sur votre système pour concorder avec la résolution native de ce moniteur : 1920 x 1080 à 75 Hz.	« Régler l'image de votre moniteur » à la page 2-3
		Exécutez la configuration d'image automatique. Si la configuration d'image automatique ne permet pas de résoudre le problème d'image, effectuez la configuration d'image manuelle.	« Choisir un mode d'affichage pris en charge » à la page 2-7
		En utilisant la résolution native, vous constaterez peut-être une amélioration en réglant le paramètre DPI (Dots Per Inch) sur votre système.	Voir la section « avancé » des propriétés d'affichage de votre système.



## Installation manuelle du pilote du moniteur

Vous trouverez ci-dessous les étapes permettant d'installer manuellement le pilote du moniteur sous Microsoft Windows 7 et Microsoft Windows 10.

### Installation du pilote du moniteur sous Windows 7

Pour utiliser la fonction Plug-and-Play de Microsoft Windows 7, suivez cette méthode :

1. Éteignez l'ordinateur et tous les périphériques connectés.
2. Assurez-vous que le moniteur est correctement connecté.
3. Allumez votre moniteur puis le système. Attendez que votre ordinateur démarre le système d'exploitation Windows 7.
4. Sur le site Web de Lenovo [https://pcsupport.lenovo.com/solutions/q24i\\_20](https://pcsupport.lenovo.com/solutions/q24i_20), trouvez le pilote correspondant au moniteur et téléchargez-le sur le PC auquel le moniteur est connecté (tel qu'un ordinateur de bureau).
5. Ouvrez la fenêtre **Display Properties (Propriétés de l'affichage)** en cliquant sur **Start (Démarrer), Control Panel (Panneau de configuration), Hardware and Sound (Matériel et audio)**, puis sur l'icône **Display (Affichage)**.
6. Cliquez sur l'onglet **Change the display settings (Changer les paramètres d'affichage)**.
7. Cliquez sur l'icône **Advanced Settings (Réglages avancés)**.
8. Cliquez sur l'onglet **Monitor (Moniteur)**.
9. Cliquez sur le bouton **Properties (Propriétés)**.
10. Cliquez sur l'onglet **Driver (Pilote)**.
11. Cliquez sur **Update Driver (Mettre à jour le pilote)**, puis cliquez sur **Browse the computer to find the driver program (Rechercher un pilote sur mon ordinateur)**.
12. Sélectionnez **Pick from the list of device driver program on the computer (Choisir parmi une liste de pilotes de périphériques sur mon ordinateur)**.
13. Cliquez sur le bouton **Hard Disk (Disque fourni)**. Cliquez sur le bouton **Browse (Parcourir)**, puis ouvrez le chemin d'accès suivant :  
**X :\Monitor Drivers\Windows 7**  
(où X représente « le dossier dans lequel se trouve le pilote téléchargé » (comme le bureau)).
14. Sélectionnez le fichier « **Q24i-20.inf** » puis cliquez sur le bouton **Open (Ouvrir)**. Cliquez sur le bouton **OK**.
15. Dans la nouvelle fenêtre, sélectionnez **Q24i-20** puis cliquez sur **Next (Suivant)**.
16. Une fois l'installation terminée, supprimez tous les fichiers téléchargés et fermez toutes les fenêtres.
17. Redémarrez le système. Le système sélectionne automatiquement le taux de rafraîchissement maximal et le profil de couleur correspondant.

**Remarque :** Sur les moniteurs LCD, contrairement aux moniteurs CRT, un taux de rafraîchissement plus élevé n'améliore pas la qualité d'affichage. Lenovo recommande que vous utilisiez une résolution de 1920 x 1080 avec un taux de rafraîchissement de 75 Hz, ou 1680 x 1050 avec un taux de rafraîchissement de 60 Hz.

---

## Installation du pilote du moniteur sous Windows 10

Pour utiliser la fonction Plug-and-Play de Microsoft Windows 10, suivez cette méthode :

1. Éteignez l'ordinateur et tous les périphériques connectés.
2. Assurez-vous que le moniteur est correctement connecté.
3. Allumez votre moniteur puis le système. Attendez que votre ordinateur démarre le système d'exploitation Windows 10.
4. Sur le site Web de Lenovo [https://pcsupport.lenovo.com/solutions/q24i\\_20](https://pcsupport.lenovo.com/solutions/q24i_20), trouvez le pilote correspondant au moniteur et téléchargez-le sur le PC auquel le moniteur est connecté (tel qu'un ordinateur de bureau).
5. Sur le Bureau, déplacez la souris dans le coin inférieur droit de l'écran, choisissez **Setting (Paramètres)**, double-cliquez sur **Control Panel (Panneau de configuration)**, double-cliquez sur l'icône **Hardware and Sound (Matériel et audio)**, puis cliquez sur **Display (Affichage)**.
6. Cliquez sur l'onglet **Change the display settings (Changer les paramètres d'affichage)**.
7. Cliquez sur l'icône **Advanced Settings (Réglages avancés)**.
8. Cliquez sur l'onglet **Monitor (Moniteur)**.
9. Cliquez sur le bouton **Properties (Propriétés)**.
10. Cliquez sur l'onglet **Driver (Pilote)**.
11. Cliquez sur **Update Driver (Mettre à jour le pilote)**, puis cliquez sur **Browse the computer to find the driver program (Rechercher un pilote sur mon ordinateur)**.
12. Sélectionnez **Pick from the list of device driver program on the computer (Choisir parmi une liste de pilotes de périphériques sur mon ordinateur)**.
13. Cliquez sur le bouton **Hard Disk (Disque fourni)**. Cliquez sur le bouton **Browse (Parcourir)** et ouvrez le répertoire dans lequel vous avez téléchargé les pilotes.
14. Sélectionnez le fichier « **Q24i-20.inf** » puis cliquez sur le bouton **Open (Ouvrir)**. Cliquez sur le bouton **OK**.
15. Dans la nouvelle fenêtre, sélectionnez **Q24i-20** puis cliquez sur **Next (Suivant)**.
16. Une fois l'installation terminée, supprimez tous les fichiers téléchargés et fermez toutes les fenêtres.
17. Redémarrez le système. Le système sélectionnera automatiquement le taux de rafraîchissement maximal et naviguera au prochain répertoire avec les profils de couleur correspondants.

**Remarque :** Sur les moniteurs LCD, contrairement aux moniteurs CRT, un taux de rafraîchissement plus élevé n'améliore pas la qualité d'affichage. Lenovo recommande que vous utilisiez une résolution de 1920 x 1080 avec un taux de rafraîchissement de 75 Hz, ou 1680 x 1050 avec un taux de rafraîchissement de 60 Hz.

### Pour obtenir de l'aide

Si vous ne parvenez toujours pas à résoudre votre problème, veuillez contacter le Centre de support Lenovo. Si vous souhaitez contacter le Centre de Support, consultez la section « Annexe A. Service et assistance » à la page A-1.

---

## Informations d'entretien

### Responsabilités du client

La garantie ne s'applique pas à un produit qui a été endommagé à cause d'un accident, d'une mauvaise utilisation, d'un abus, d'une installation inappropriée, d'une utilisation non conforme aux spécifications et instructions du produit, d'une catastrophe naturelle ou personnelle ou de changements, de réparations ou de modifications non autorisés.

Voici des exemples de mauvaises utilisations ou d'abus qui ne sont pas couverts par la garantie :

- L'apparition de brûlures d'écran sur un moniteur CRT. Les brûlures d'écran peuvent être évitées en utilisant un économiseur d'écran animé ou une fonction de gestion d'énergie.
- L'usure du boîtier, de la dalle, de la base et des câbles.
- Des rayures ou des trous sur la dalle du moniteur.

---

## Annexe A. Service et assistance

Les informations suivantes décrivent l'assistance technique qui est disponible pour votre produit, pendant la période de garantie ou tout au long de la vie de votre produit. Référez-vous à la garantie limitée de Lenovo pour une explication complète des conditions de garantie Lenovo.

---

### Enregistrement de votre option

Inscrivez-vous pour recevoir des mises à jour concernant les produits, les services et l'assistance, ainsi que du contenu et des accessoires informatiques gratuits ou au rabais. Rendez-vous à l'adresse : <http://www.lenovo.com/register>

---

### Support technique en ligne

L'assistance technique en ligne est disponible tout au long de la durée de vie du produit à l'adresse : <http://www.lenovo.com/support>

L'assistance de remplacement de produit ou l'échange de composants défectueux sont également disponibles au cours de la période de garantie. De plus, si votre option est installée dans un ordinateur Lenovo, vous pouvez avoir droit à des services sur site. Un représentant de l'assistance technique Lenovo peut vous aider à déterminer la meilleure solution.

---

### Assistance technique par téléphone

L'assistance à l'installation et à la configuration par le biais du centre de support clientèle est disponible jusqu'à 90 jours après que l'option a cessé d'être commercialisée. Après ce laps de temps, l'assistance est annulée ou mise à disposition de façon payante, à la discrétion de Lenovo. Une assistance supplémentaire est également disponible pour un prix modique.

Avant de contacter un représentant de l'assistance technique Lenovo, veuillez avoir à disposition les informations suivantes : le nom et le numéro de l'option, la preuve d'achat, le fabricant de l'ordinateur, le modèle, le numéro de série et le manuel, le libellé exact de tout message d'erreur, la description du problème, et la configuration matérielle et logicielle de votre système.

Votre représentant de l'assistance technique pourra vouloir évaluer le problème avec vous tandis que vous êtes devant votre ordinateur, pendant l'appel.

Les numéros de téléphone sont sujets à modifications sans préavis. La liste des numéros de téléphone la plus à jour pour l'assistance technique de Lenovo est toujours disponible à l'adresse suivante : <http://www.lenovo.com/support/phone>

Pays ou région	Numéro de téléphone
Argentine	0800-666-0011 (espagnol, anglais)
Australie	1-800-041-267 (Anglais)
Autriche	0810-100-654 (prix d'un appel local) (allemand)
Belgique	Service de garantie et assistance : 02-339-36-11 (néerlandais, français)
Bolivie	0800-10-0189 (espagnol)

---

## Annexe B. Avis

Lenovo est susceptible de ne pas offrir les produits, services ou fonctionnalités évoqués dans ce document dans tous les pays. Consultez votre représentant Lenovo local pour des informations sur les produits et les services actuellement proposés dans votre région. Toute référence à un produit, programme ou service Lenovo ne vise pas à affirmer ou à impliquer que seul ce produit, programme ou service Lenovo peut être utilisé. Tout autre produit, programme ou service fonctionnellement équivalent qui ne porte atteinte à aucun droit de propriété intellectuelle de Lenovo peut être utilisé à la place.

Toutefois, il est de la responsabilité de l'utilisateur d'évaluer et de vérifier le fonctionnement d'un tel autre produit, programme ou service.

Lenovo peut détenir des brevets ou des demandes de brevet en instance couvrant les produits mentionnés dans le présent document. La remise de ce document ne vous donne aucun droit de licence sur ces brevets. Vous pouvez envoyer vos demandes de licence, par écrit, à :

*Lenovo (United States), Inc.  
1009 Think Place - Building One  
Morrisville, NC 27560  
ÉTATS-UNIS  
A l'attention de : Directeur des licences Lenovo*

LENOVO FOURNIT CETTE PUBLICATION « TELLE QUELLE » SANS GARANTIE D'AUCUNE SORTE, EXPLICITE OU IMPLICITE, Y COMPRIS DE GARANTIES IMPLICITES DE NON-VIOLATION DE DROITS, DE QUALITÉ MARCHANDE OU D'ADÉQUATION À UN USAGE PARTICULIER. Certaines juridictions n'autorisent pas l'exclusion des garanties explicites ou implicites dans certaines transactions, par conséquent, cette déclaration peut ne pas s'appliquer à vous.

Ces informations peuvent contenir des inexactitudes techniques ou des erreurs typographiques. Des modifications sont apportées périodiquement aux informations du présent document ; ces modifications seront intégrées dans les nouvelles éditions de la publication. Lenovo peut apporter des améliorations et/ou des changements dans la composition du (des) produit(s) et/ou du (des) programme(s) décrit(s) dans cette publication à tout moment et sans préavis.

Les produits décrits dans ce document ne sont pas destinés à être utilisés dans des applications de transplantation ou de maintien des fonctions vitales, où un dysfonctionnement pourrait provoquer des blessures ou la mort d'une personne. Les informations contenues dans ce document ne portent pas atteinte et ne modifient pas les spécifications des produits Lenovo ni leurs garanties. Rien dans le présent document ne doit être considéré comme une licence ou une indemnité, explicite ou implicite, au titre des droits de propriété intellectuelle de Lenovo ou de tiers. Toutes les informations contenues dans le présent document ont été obtenues dans des environnements spécifiques et sont présentées à titre d'illustration. Les résultats obtenus dans d'autres environnements d'exploitation peuvent varier.

Lenovo pourra utiliser ou distribuer toute information que vous fournirez, de la manière qu'il jugera appropriée, et sans la moindre obligation envers vous.

Toute référence dans la présente publication à des sites Web non Lenovo est fournie à titre indicatif uniquement et n'implique en aucun cas une approbation du contenu de ces sites Web. Les éléments figurant sur ces sites Web ne font pas partie de la documentation de ce produit Lenovo et l'utilisation de ces sites se fera à vos propres risques.

Toute donnée de rendement contenue dans ce document a été établie en environnement contrôlé. Ainsi, le résultat obtenu dans d'autres environnements peut varier considérablement. Certaines mesures peuvent avoir été réalisées sur des systèmes en cours de développement et rien ne garantit que ces mesures seront les mêmes sur tous les systèmes disponibles. De plus, certaines mesures peuvent avoir été estimées par extrapolation. Les résultats réels peuvent varier. Les utilisateurs de ce document doivent vérifier si ces données sont applicables à leur environnement spécifique.

---

## Informations relatives au recyclage

Lenovo incite les propriétaires d'équipements informatiques à recycler leur équipement lorsqu'ils n'en ont plus besoin. Lenovo offre divers programmes et services pour aider les propriétaires d'équipements à recycler leurs produits informatiques. Pour plus d'informations sur le recyclage des produits Lenovo, rendez-vous à l'adresse :

<http://www.lenovo.com/lenovo/environment/recycling>

環境配慮に関して

本機器またはモニターの回収リサイクルについて

企業のお客様が、本機器が使用済みとなり廃棄される場合は、資源有効利用促進法の規定により、産業廃棄物として、地域を管轄する県知事あるいは、政令市長の許可を持った産業廃棄物処理業者に適正処理を委託する必要があります。また、弊社では資源有効利用促進法に基づき使用済みパソコンの回収および再利用・再資源化を行う「PC回収リサイクル・サービス」を提供しています。詳細は、[https://www.lenovo.com/jp/ja/services\\_warranty/recycle/personal/](https://www.lenovo.com/jp/ja/services_warranty/recycle/personal/)をご参照ください。

また、同法により、家庭で使用済みとなったパソコンのメーカー等による回収再資源化が2003年10月1日よりスタートしました。詳細は、[https://www.lenovo.com/jp/ja/services\\_warranty/recycle/personal/](https://www.lenovo.com/jp/ja/services_warranty/recycle/personal/)をご参照ください。

重金属を含む内部部品の廃棄処理について

本機器のプリント基板等には微量の重金属（鉛など）が使用されています。使用後は適切な処理を行うため、上記「本機器またはモニターの回収リサイクルについて」に従って廃棄してください。

### Collecte et recyclage d'un ordinateur ou d'un moniteur Lenovo usagé

Si vous êtes un employé d'une entreprise et que vous avez besoin de jeter un ordinateur ou un moniteur Lenovo qui appartient à l'entreprise, vous devez le faire conformément à la Loi pour la promotion de l'utilisation efficace des ressources. Les ordinateurs et les moniteurs sont classés déchets industriels et doivent être éliminés par une société de collecte de déchets industriels certifiée par le gouvernement local. Conformément à la Loi pour la promotion de l'utilisation efficace des ressources, Lenovo Japan offre, par le biais de son service de collecte et de recyclage de PC, des services de collecte, réutilisation et recyclage d'ordinateurs et de moniteurs usagés. Pour plus de renseignements, visitez le site Web Lenovo [https://www.lenovo.com/jp/ja/services\\_warranty/recycle/personal/](https://www.lenovo.com/jp/ja/services_warranty/recycle/personal/). Conformément à la Loi pour la promotion de l'utilisation efficace des ressources, la collecte et le recyclage des ordinateurs et moniteurs personnels a débuté le 1<sup>er</sup> octobre 2003. Ce service est offert gratuitement pour les ordinateurs personnels vendus après le 1<sup>er</sup> octobre 2003. Pour plus de renseignements, visitez le site Web Lenovo [https://www.lenovo.com/jp/ja/services\\_warranty/recycle/personal/](https://www.lenovo.com/jp/ja/services_warranty/recycle/personal/).

### Élimination des composants des ordinateurs Lenovo

Certains ordinateurs Lenovo vendus au Japon peuvent inclure des composants qui contiennent des métaux lourds ou d'autres substances dangereuses pour l'environnement. Pour éliminer correctement les composants usagés, tels qu'une carte mère ou un disque dur, suivez les méthodes décrites ci-dessus pour la collecte et le recyclage des ordinateurs et des moniteurs usagés.

---

## Marques déposées

Les termes suivants sont des marques déposées de Lenovo aux États-Unis, dans d'autres pays, ou les deux :

Lenovo  
Le logo Lenovo  
ThinkCenter  
ThinkPad  
ThinkVision

Microsoft, Windows et Windows NT sont des marques déposées du groupe Microsoft.

Les autres noms de sociétés, de produits ou de services peuvent être des marques déposées ou des marques de service d'autrui.

---

## **Cordons et adaptateurs d'alimentation**

Utilisez seulement les cordons et adaptateurs d'alimentation fournis par le fabricant du produit.  
N'utilisez pas le cordon d'alimentation CA pour d'autres appareils.