

FUJIFILM

instax SQUARE Link^{MC}

Imprimante pour téléphone intelligent

Guide d'utilisation (version complète)



Table des matières

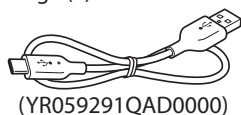
Avant l'utilisation	3
Remarques sur la mise au rebut de l'imprimante	3
Nom des pièces	3
Installation de l'application INSTAX SQUARE LINK	4
Charge de la batterie	4
Indication de l'état de charge avec le voyant DEL	4
Mise en place/retrait de la cassette de films instantanés INSTAX SQUARE®	5
Chargement du paquet de films instantanés INSTAX SQUARE.....	5
Retrait d'un paquet de films instantanés INSTAX SQUARE usagé.....	5
Mise sous/hors tension de l'imprimante.....	6
Vérification de l'état de l'imprimante avec le voyant DEL	6
Connexion de votre téléphone intelligent avec l'imprimante et impression	6
Quand la connexion est établie pour la première fois.....	6
Lorsque l'imprimante et votre téléphone intelligent sont déjà connectés	9
Réimpression d'une image.....	10
Saisie photo avec le Mode Appareil Photo INSTAX dans l'application.....	11
Fonctions Impression RA et INSTAX Connect de l'application.....	11
Spécifications	11
Dépannage	12
AVIS DE SÉCURITÉ IMPORTANT.....	13
Comment prendre soin de l'imprimante.....	13
Appareils Bluetooth® : Précautions	15

Avant l'utilisation

Avant d'utiliser l'imprimante, vérifiez ce qui suit.

Accessoires fournis

- Câble USB de type C pour la charge (1)
- Guide de l'utilisateur (1)
- Garantie limitée d'un an (1)



❗ La batterie n'a pas été complètement chargée en usine. Avant d'utiliser l'imprimante pour la première fois, assurez-vous de charger complètement la batterie. L'application gratuite INSTAX SQUARE LINK doit être téléchargée et appariée avec votre téléphone intelligent avant l'utilisation initiale.

Remarques sur la mise au rebut de l'imprimante

Une batterie lithium-ion intégrée se trouve à l'intérieur de l'imprimante.

Veuillez respecter les réglementations locales lorsque vous mettez au rebut l'imprimante.

Pour qu'un produit en fin de vie soit correctement mis au rebut aux États-Unis, veuillez composer le +1 800 800 3854 Option #1 INSTAX.

Pour qu'un produit en fin de vie soit correctement mis au rebut au Canada, veuillez composer le 1-800-461-0416.

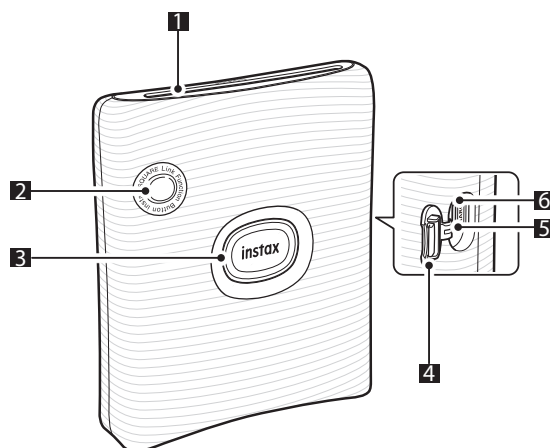
En Amérique Latine, pour la mise au rebut du produit en fin de vie, veuillez contacter le distributeur ou le concessionnaire FUJIFILM pour connaître la procédure à suivre.

❗ Ne tentez pas de retirer la batterie intégrée. Des blessures peuvent en résulter.

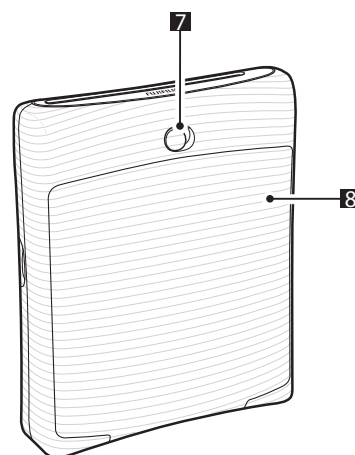
Veuillez lire la section «AVIS DE SÉCURITÉ IMPORTANT» (P. 13) pour plus d'informations sur la sécurité d'utilisation.

Nom des pièces

Avant



Arrière



- 1 Fente d'éjection des films
- 2 Bouton de fonction
- 3 Bouton d'alimentation/DEL¹
- 4 Cache du port USB
- 5 Bouton de réinitialisation²
- 6 Port USB de type C
- 7 Verrou du clapet des films
- 8 Clapet des films³

¹ Pour plus d'informations sur l'état des voyants DEL, reportez-vous aux pages 4 et 6.

² Si l'imprimante ne fonctionne pas correctement, appuyez sur le bouton de réinitialisation pour la réinitialiser.

³ Utilisez les films instantanés INSTAX SQUARE, vendus séparément.

Installation de l'application INSTAX SQUARE LINK

Veillez installer l'application gratuite pour téléphone intelligent INSTAX SQUARE LINK sur votre dispositif avant d'utiliser l'imprimante.

- Si vous utilisez un téléphone intelligent à système d'exploitation Android OS, veuillez chercher l'application pour téléphone intelligent INSTAX SQUARE LINK dans Google Play Store et l'installer.

*Configuration requise pour les téléphones intelligents Android OS : Android Ver. 7.0 ou supérieure avec Google Play installé

- Si vous utilisez un téléphone intelligent iOS, cherchez l'application pour téléphone intelligent INSTAX SQUARE LINK dans la boutique App Store et installez-la.

*Configuration requise pour les téléphones intelligents iOS : iOS Ver. 12.0 ou supérieure

- L'application INSTAX SQUARE LINK peut ne pas être totalement compatible avec toutes les versions et modèles de téléphones intelligents.

Accédez au site de téléchargement de l'application INSTAX SQUARE LINK pour obtenir les informations les plus récentes concernant la configuration requise.

Scannez pour télécharger l'application INSTAX SQUARE LINK pour téléphone intelligent

iOS



https://instax.com/square_link/ios.html

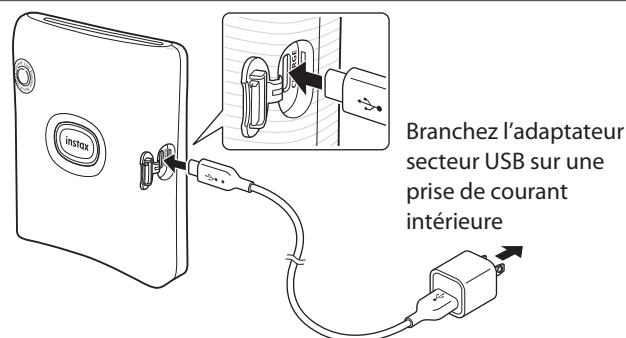
Android OS



https://instax.com/square_link/android.html

Le code QR lui-même est une marque déposée et un mot-symbole de Denso Wave Incorporated.

Charge de la batterie



Notez que l'adaptateur secteur USB n'est pas inclus, mais qu'il est généralement fourni avec votre téléphone intelligent ou vendu séparément.

Connectez l'imprimante avec un adaptateur CA USB (non compris avec l'imprimante INSTAX SQUARE LINK) à l'aide du câble USB de type C fourni, puis connectez l'adaptateur CA USB à une prise électrique intérieure.

- Vous pouvez imprimer une image pendant que la charge est en cours.
- La durée de charge est d'environ 80 à 120 minutes.

Indication de l'état de charge avec le voyant DEL

Lorsque l'imprimante est mise sous tension :

Indication	État de charge
Le voyant DEL s'allume en blanc	Charge non effectuée ou charge terminée
Le voyant DEL clignote en blanc	Charge en cours

Lorsque l'imprimante est mise hors tension :

Indication	État de charge
Le voyant DEL est éteint	Charge non effectuée ou charge terminée
Le voyant DEL clignote en vert	Charge en cours

Vérifiez l'état de la charge avec votre téléphone intelligent pendant la connexion à l'application gratuite INSTAX SQUARE LINK.

Charge à partir d'un ordinateur :

- Connectez directement l'imprimante et l'ordinateur. Ne connectez pas via un concentrateur micro USB ou un clavier.
- La charge est interrompue si l'ordinateur passe en mode de veille pendant la charge. Pour continuer à charger, quittez le mode de veille, puis reconnectez le câble USB de type C fourni.
- La batterie risque de ne pas se charger selon les caractéristiques, les réglages ou l'état de l'ordinateur.

Remarques

- La batterie n'a pas été complètement chargée en usine. Assurez-vous de la charger avant d'utiliser l'imprimante.
- La batterie ne peut pas être retirée.
- Pour des remarques sur la batterie, veuillez vous reporter à « Comment prendre soin de l'imprimante ». (p.13)

Mise en place/retrait de la cassette de films instantanés INSTAX SQUARE®

⚠ ATTENTION

N'ouvrez pas le compartiment avant d'avoir utilisé tous les films de votre cassette de films instantanés INSTAX ; sinon, tout film restant sera exposé et deviendra blanc. Les films instantanés exposés ne peuvent pas être utilisés pour imprimer des images INSTAX.

- Quand vous chargez la cassette de films, n'appuyez jamais sur les deux trous rectangulaires à l'arrière.
- N'utilisez jamais une cassette de films au-delà de sa durée de vie ; sinon, elle pourrait endommager l'imprimante.

Utilisez uniquement les films instantanés FUJIFILM INSTAX SQUARE. Il n'est pas possible d'utiliser les cassettes de films instantanés INSTAX MINI^{MC} ou INSTAX WIDE^{MC} dans l'imprimante INSTAX SQUARE LINK.

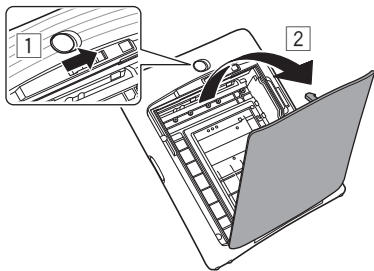
Remarques sur la cassette de films

- Chaque cassette de films instantanés FUJIFILM INSTAX SQUARE contient une feuille noire de protection et 10 feuilles de film.
- Ne retirez pas la cassette de films de son sac intérieur tant que vous n'êtes pas prêt(e) à la charger dans l'imprimante.
- La feuille protectrice est éjectée automatiquement quand la porte des films est fermée.

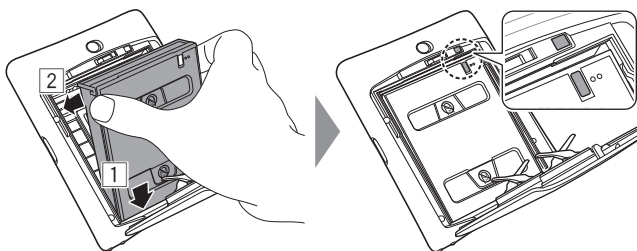
Pour en savoir plus, reportez-vous aux instructions et aux avertissements sur l'emballage des films instantanés FUJIFILM INSTAX SQUARE.

Chargement du paquet de films instantanés INSTAX SQUARE

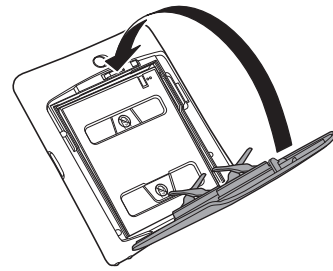
- 1 Faites coulisser le verrou du clapet des films à la position de déverrouillage, puis ouvrez la porte.



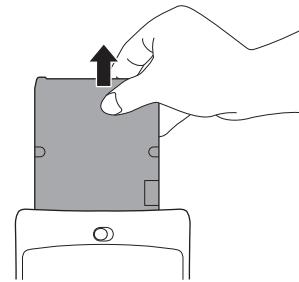
- 2 Insérez un paquet de films instantanés INSTAX SQUARE en alignant les repères jaunes.



- 3 Fermez le clapet de l'imprimante.



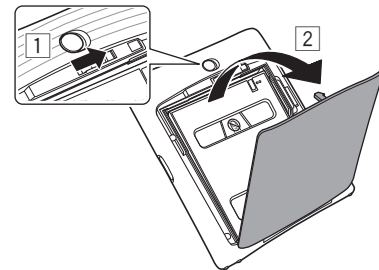
- 4 Retirez la feuille noire qui est éjectée de l'imprimante.



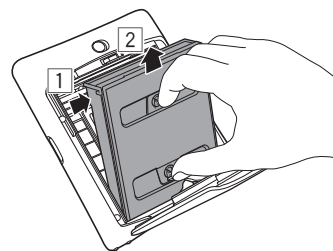
L'imprimante pour téléphone intelligent INSTAX SQUARE LINK est conçue pour être utilisée uniquement avec les films instantanés INSTAX SQUARE.

Retrait d'un paquet de films instantanés INSTAX SQUARE usagé

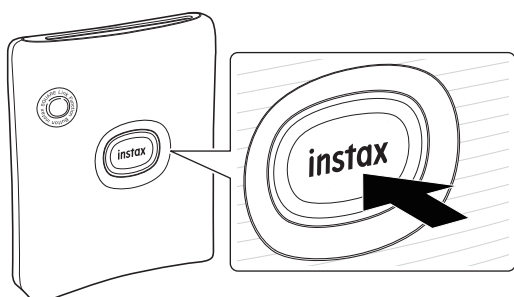
- 1 Faites coulisser le verrou du clapet des films pour ouvrir la porte



- 2 Saisissez les trous rectangulaires sur la cassette, puis retirez la cassette de l'imprimante. Mettez correctement le paquet de films usagés au rebut.



Mise sous/hors tension de l'imprimante



Maintenez le bouton d'alimentation enfoncé pendant environ 1 seconde pour mettre l'imprimante sous ou hors tension. Le voyant DEL s'allume lorsque l'imprimante est mise sous tension. Si l'imprimante reste inactive sans fonctionner pendant 5 minutes, elle s'éteint automatiquement.

Vérification de l'état de l'imprimante avec le voyant DEL

Vous pouvez vérifier l'état de l'imprimante grâce au voyant DEL.

Couleur	État du voyant	État
Bleu	Clignotant	Micrologiciel en cours de mise à jour
Violet	Clignotant	Réimpression en cours
Jaune	S'allume pendant 3 secondes, puis s'éteint	Batterie faible * Si cela persiste même après la charge, il se peut qu'il y ait un dysfonctionnement. Dans de tels cas, contactez l'équipe d'assistance client de Fujifilm ou un revendeur FUJIFILM agréé.
Jaune	Clignote de façon continue	Une erreur d'impression s'est produite Veuillez vous assurer que la fente d'éjection du film ne soit pas bloquée et que la porte des films est bien fermée. * Si cela persiste, veuillez contacter l'équipe d'assistance client de Fujifilm ou un revendeur FUJIFILM agréé pour obtenir de l'aide.

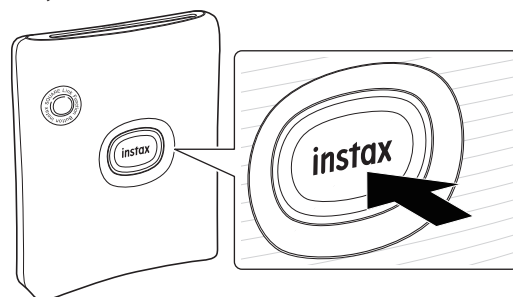
Connexion de votre téléphone intelligent avec l'imprimante et impression

Avec les fonctions de l'application pour téléphone intelligent INSTAX SQUARE LINK, vous pouvez modifier vos images préférées sur votre téléphone intelligent avant de les imprimer en ajoutant du texte, en appliquant des filtres et bien plus encore ! Reportez-vous à la page 4 pour savoir comment installer l'application pour téléphone intelligent INSTAX SQUARE LINK ou visitez le site suivant: https://instax.com/square_link/

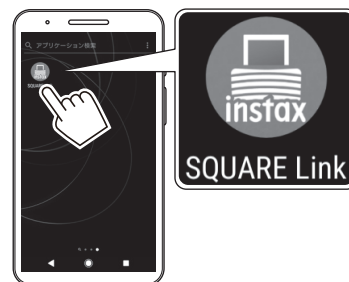
Quand la connexion est établie pour la première fois

- 1 Maintenez le bouton d'alimentation enfoncé pendant environ 1 seconde pour mettre l'imprimante sous tension.**

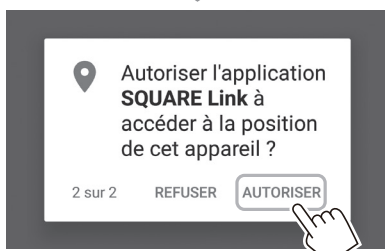
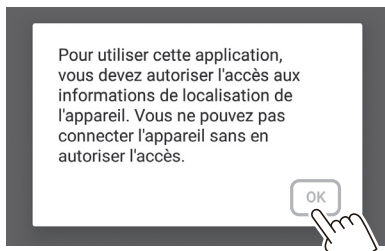
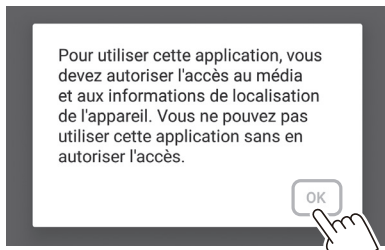
Le voyant DEL s'allume.



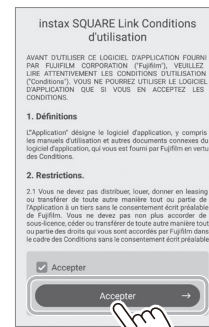
- 2 Lancez l'application pour téléphone intelligent INSTAX SQUARE LINK téléchargée.**



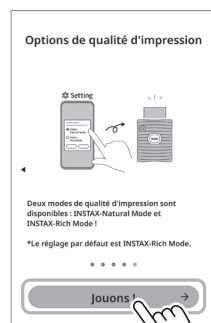
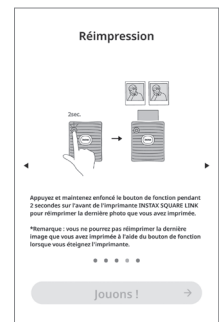
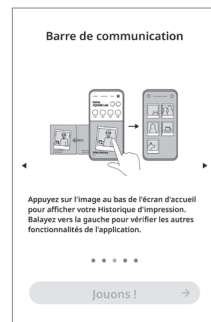
3 Cliquez sur les fenêtres contextuelles ci-dessous pour configurer l'imprimante.



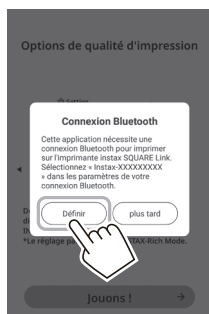
4 Lisez les Conditions d'utilisation, cochez la case [Accepter] et tapez sur la barre [Accepter →].



5 Des instructions rapides sont affichées. Lisez les instructions et appuyez sur [Jouons ! →].



- 6 Configurez la connexion Bluetooth entre votre téléphone intelligent et l'imprimante.**
[Connexion Bluetooth] peut également être défini en cours d'impression.



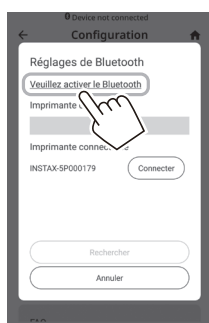
- 7 Quand une imprimante est détectée, tapez sur [Connecter].**

Si plusieurs imprimantes sont détectées, sélectionnez l'imprimante à connecter dans la liste. L'identifiant de l'imprimante (nom de l'appareil) est situé sur le dessous de l'imprimante. Assurez-vous que l'imprimante est sous tension pendant cette étape. Si ce n'est pas le cas, mettez l'imprimante sous tension en appuyant et en maintenant enfoncé le bouton d'alimentation pendant 1 seconde.



Remarque

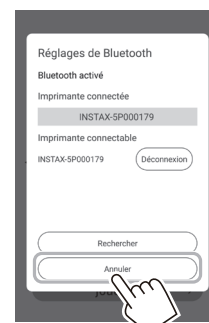
Si vos réglages Bluetooth sont désactivés, appuyez sur [Veuillez activer le Bluetooth] pour activer les réglages Bluetooth.



- 8 Lorsque le message s'affiche, cochez la case et tapez sur [ASSOCIER].**



- 9 Quand une imprimante est connectée, tapez sur [Annuler].**




- 10 Tout est maintenant prêt pour utiliser l'imprimante. Pour sélectionner une image à imprimer, appuyez sur la touche [Impression simple] sur l'écran d'accueil et sélectionnez une image depuis les photos de votre téléphone intelligent.**



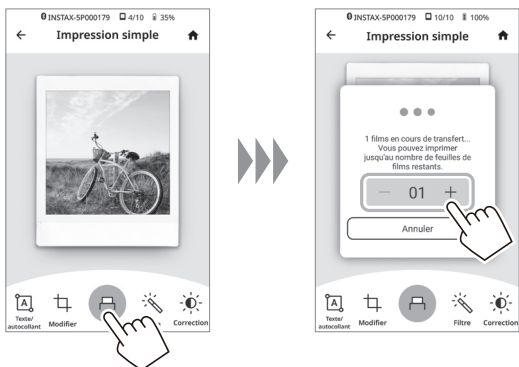
Pour modifier votre image pour l'impression, cliquez sur les options de modification ci-dessous en bas de l'écran avant l'impression.

	Pour saisir du texte ou accoler une vignette à l'image imprimée.
	Permet d'effectuer un zoom avant/arrière ou de faire pivoter l'image imprimée.
	Permet d'appliquer un filtre à l'image imprimée.
	Permet de régler la luminosité de l'image imprimée.

11 Tapez sur  ou balayez l'image vers le haut de l'écran pour imprimer votre image.

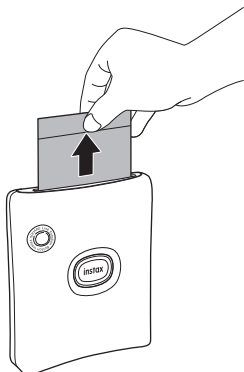
Après un léger délai de transmission (environ 12 secondes), l'imprimante commence l'impression.

Vous pouvez également sélectionner le nombre d'images à imprimer pendant le transfert d'images.



12 Quand votre photo a été éjectée (l'imprimante cesse de faire du bruit), retirez-la de l'imprimante en la tenant par le bord. Votre photo instantanée se développera en environ 90 secondes.

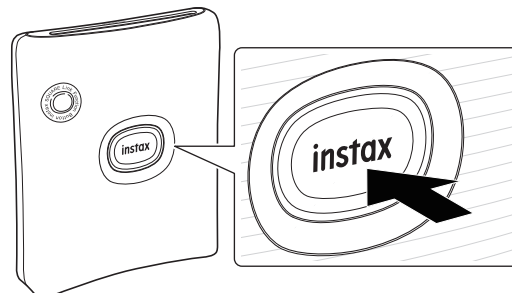
Vérifiez le nombre d'images restant dans la cassette de films instantanés chargée INSTAX SQUARE sur l'écran de l'application du téléphone intelligent.



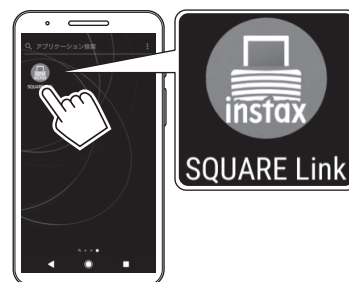
Lorsque l'imprimante et votre téléphone intelligent sont déjà connectés

1 Maintenez le bouton d'alimentation enfoncé pendant environ 1 seconde pour mettre l'imprimante sous tension.

Le voyant DEL s'allume.



2 Lancez l'application pour téléphone intelligent INSTAX SQUARE LINK téléchargée.








Tout est maintenant prêt pour utiliser l'imprimante.

Pour sélectionner une image à imprimer, appuyez sur la touche [Impression simple] sur l'écran d'accueil et sélectionnez une image depuis les photos de votre téléphone intelligent.



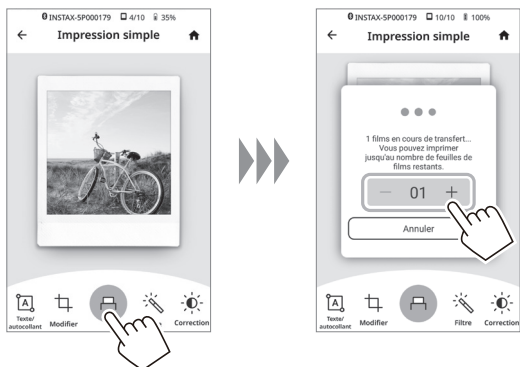
Pour modifier votre image pour l'impression, cliquez sur les options de modification ci-dessous en bas de l'écran avant l'impression.

	Pour saisir du texte ou accoler une vignette à l'image imprimée.
	Permet d'effectuer un zoom avant/arrière ou de faire pivoter l'image imprimée.
	Permet d'appliquer un filtre à l'image imprimée.
	Permet de régler la luminosité de l'image imprimée.

3 Tapez sur  ou balayez l'image vers le haut de l'écran pour imprimer votre image.

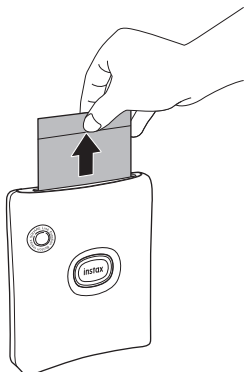
Après un léger délai de transmission (environ 12 secondes), l'imprimante commence l'impression.

Vous pouvez également sélectionner le nombre d'images à imprimer pendant le transfert d'images.



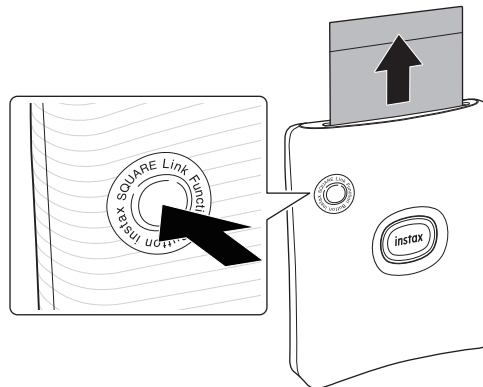
4 Quand votre photo a été éjectée (l'imprimante cesse de faire du bruit), retirez-la de l'imprimante en la tenant par le bord. Votre photo instantanée se développera en environ 90 secondes.

Vérifiez le nombre d'images restant dans la cassette de films instantanés chargée INSTAX SQUARE sur l'écran de l'application du téléphone intelligent.



Réimpression d'une image

La dernière image imprimée peut être réimprimée en maintenant le bouton de fonction enfoncé pendant 2 secondes.



Remarque

Lorsque vous éteignez l'imprimante, vous ne pourrez pas réimprimer la dernière image imprimée après avoir remis l'imprimante sous tension. Toutefois, vous pourrez sélectionner et imprimer la même image à nouveau à partir de l'application INSTAX SQUARE LINK.

Saisie photo avec le Mode Appareil Photo INSTAX dans l'application

Vous pouvez prendre une photo à l'aide du Mode Appareil Photo INSTAX de l'application. Vous pouvez utiliser le flash, basculer entre les appareils photo avant et arrière, utiliser un retardateur ou ajouter la date à votre photo.

Pour plus de détails, reportez-vous à la « FAQ » de l'application INSTAX SQUARE LINK.

1 Sélectionnez le Mode Appareil Photo INSTAX.



2 Prenez une photo.



Fonctions Impression RA et INSTAX Connect de l'application

Avec la fonction Impression RA de l'application, vous pouvez choisir entre divers concepts, filtres, textes et messages RA (réalité augmentée) amusants à ajouter à vos photos imprimées INSTAX SQUARE.

Avec la fonction INSTAX Connect de l'application, vous pouvez facilement partager vos photos INSTAX SQUARE avec qui vous voulez, partout dans le monde !

Pour plus de détails, scannez ici.



https://instax.com/square_link/

Spécifications

Méthode d'enregistrement	Exposition 3 couleurs à DEL organiques
Films utilisés	Films instantanés FUJIFILM INSTAX SQUARE (vendus séparément)
Nombre de films	10 films/cassette
Taille des images	2,4 × 2,4 po / 62 × 62 mm
Pixels d'exposition	800 × 800 points
Résolution de l'exposition	12,5 points/mm (318 ppp, pas de masque de 80 µm)
Niveaux d'exposition	256 niveaux par couleur (RVB)
Interface	Bluetooth Ver. 4.2 (BLE)
Formats d'image imprimables	JPEG, PNG, HEIF, DNG
Durée de la transmission d'impression	Environ 12 secondes pour la transmission et le début de l'impression *Temps de développement de l'image : environ 90 secondes
Nombre possible d'images imprimées	Environ 100 (à pleine charge; le nombre d'impressions dépend des conditions d'utilisation).
Alimentation électrique	Batterie lithium-ion (type interne : non amovible)
Temps de charge	Environ 80 à 120 minutes (selon la température ambiante au moment de la charge)
Consommation	Environ 3 W
Environnement d'exploitation	Température : +5 à +40 °C (+41 à +104 °F) Humidité : 20 à 80 % (sans condensation)
Dimensions de l'unité principale	4,1 × 1,5 × 5,0 po / 105 × 37,5 × 127,5 mm (à l'exclusion des parties saillantes)
Poids de l'unité principale	Environ 0,52 lb (236 g) sans cassette de films
Accessoires inclus	Câble USB (type C, longueur : 11,8 po/30 cm)

*Les spécifications ci-dessus sont sujettes à modification pour améliorer la performance.

Dépannage

Veillez vérifier les éléments suivants avant de considérer un problème comme un dysfonctionnement. Si le problème persiste même après une intervention, veuillez contacter le centre de service Fujifilm pour réparation ou consultez le site Web ci-dessous.

https://instax.com/square_link/fr/support/faq/

Si le problème suivant se produit...

Problème	Causes possibles et solutions
Je ne parviens pas à allumer l'imprimante.	<ul style="list-style-type: none"> • La batterie n'est peut-être pas chargée. Veuillez charger l'imprimante. • Vous n'avez pas appuyé assez longtemps sur le bouton d'alimentation. Maintenez le bouton d'alimentation enfoncé pendant environ 1 seconde.
La batterie se décharge rapidement.	Si vous utilisez l'imprimante dans un environnement très froid, la batterie s'épuise rapidement. Veuillez garder l'imprimante au chaud avant d'imprimer.
L'imprimante s'est éteinte pendant l'utilisation.	Le niveau de la batterie peut être faible. Veuillez charger l'imprimante.
La charge ne commence pas.	Assurez-vous que la fiche de l'adaptateur secteur USB est correctement connectée à la prise secteur.
La charge prend trop de temps.	À basse température, la charge peut prendre plus de temps.
La charge ne démarre pas ou s'arrête prématurément.	Chargez la batterie dans une plage de température comprise entre +5 et +40 °C (+41 et +104 °F). Si vous ne pouvez pas charger l'imprimante dans cette plage, contactez votre revendeur agréé FUJIFILM ou l'équipe d'assistance client de Fujifilm.
L'imprimante ne fonctionne pas correctement.	<ul style="list-style-type: none"> • Il peut y avoir un dysfonctionnement temporaire. Veuillez appuyer sur la touche de réinitialisation. Si l'imprimante ne fonctionne toujours pas correctement, veuillez contacter notre centre de réparation. • La batterie n'est peut-être pas chargée. Veuillez charger l'imprimante.
La cassette de films ne s'insère pas ou ne se retire pas correctement.	<ul style="list-style-type: none"> • Veuillez utiliser uniquement des films instantanés FUJIFILM INSTAX SQUARE (les films instantanés INSTAX MINI et INSTAX WIDE ne peuvent pas être utilisés). • Alignez le repère jaune sur la cassette de film avec le repère d'alignement de l'imprimante (jaune) et insérez-la en suivant les instructions de chargement ci-dessus et sur la cassette de films.

Problème	Causes possibles et solutions
Il est impossible de retirer le film.	<ul style="list-style-type: none"> • Le film peut être mal aligné en raison d'un choc tel qu'une vibration ou une chute. Insérez une nouvelle cassette de films. • Si le film est coincé, mettez l'imprimante hors tension et rallumez-la. Si le problème persiste, retirez le film coincé, puis insérez une nouvelle cassette de films.
Certaines ou toutes les impressions finies sont blanches.	N'ouvrez pas le compartiment avant d'avoir utilisé tous les films de votre cassette de films instantanés INSTAX ; sinon, tout film restant sera exposé et deviendra blanc. Les films instantanés exposés ne peuvent pas être utilisés pour imprimer des images INSTAX.
L'image ne se développe pas complètement.	<ul style="list-style-type: none"> • Ne secouez pas, ne tordez pas, ne pliez pas et ne tenez pas l'image immédiatement après son impression. • N'obstruez pas la fente d'éjection du film.
Je ne peux pas réimprimer des images.	Allumez l'imprimante, sélectionnez la photo souhaitée du téléphone intelligent, et réessayez.

AVIS DE SÉCURITÉ IMPORTANT

Ce produit a été conçu dans un souci de sécurité et pour assurer un fonctionnement sûr lorsqu'il est manipulé correctement et conformément aux instructions de ce guide de l'utilisateur. Il est important que le produit et le paquet de films instantanés INSTAX SQUARE soient manipulés correctement et utilisés seulement pour imprimer des photos, comme indiqué dans ce mode d'emploi et dans les instructions du paquet de films instantanés INSTAX SQUARE. Pour des raisons de facilité et de sécurité, veuillez suivre strictement les instructions de ce mode d'emploi. Conservez ce mode d'emploi dans un endroit sûr et pratique pour pouvoir vous y reporter facilement en cas de besoin.

ATTENTION

Ce symbole indique un danger, pouvant entraîner des dommages au produit, des blessures ou la mort. Suivez les instructions indiquées pour éviter d'endommager l'imprimante ou de vous blesser.

ATTENTION

⚠ Si l'un des cas suivants se produit, débranchez immédiatement le câble USB de type C, éteignez l'imprimante et n'utilisez plus l'imprimante. Appelez le centre de service à la clientèle de Fujifilm.

- L'imprimante devient chaude, émet de la fumée ou une odeur de brûlé, ou quelque chose d'autre semble anormal.
- L'imprimante est tombée dans l'eau ou des corps étrangers tels que de l'eau, du sable, des saletés ou des métaux ont pénétré à l'intérieur de l'imprimante.

ATTENTION

⚠ L'imprimante dispose d'une batterie intégrée. Ne la soumettez pas à la chaleur, ne l'exposez pas à une flamme nue, ne la laissez pas tomber, n'essayez pas de la retirer, et ne lui appliquez aucun impact. Vous risqueriez de faire exploser l'imprimante et de vous blesser.

ATTENTION

- ⚠ N'essayez jamais de démonter ce produit. Vous pourriez vous blesser.
- ⚠ Toutes les réparations doivent être effectuées uniquement par Fujifilm. Des blessures peuvent résulter de tentatives d'auto-évaluation ou de réparation de l'imprimante.
- ⚠ Si ce produit tombe ou est endommagé et que les pièces internes deviennent apparentes, n'y touchez pas. Contactez l'équipe d'assistance client de Fujifilm.
- ⚠ Ne touchez aucune partie se trouvant à l'intérieur du clapet des films. Vous pourriez vous blesser.
- ⚠ Ne mouillez jamais le produit et ne le manipulez pas avec les mains mouillées. Cela pourrait provoquer un choc électrique et des blessures.
- ⚠ Débranchez immédiatement le câble USB de type C une fois que la batterie est complètement chargée. L'imprimante n'est pas sujette à la surcharge.
- ⚠ Tenez hors de portée des enfants en bas âge. Ce produit peut provoquer des blessures s'il est laissé entre les mains d'un enfant.
- ⚠ Ne recouvrez pas et n'enveloppez pas l'imprimante ou l'adaptateur secteur USB dans un chiffon ou une couverture, et ne placez pas l'imprimante en plein soleil ou dans un environnement où la chaleur peut s'accumuler. Cela pourrait déformer le boîtier ou provoquer un incendie.

Comment prendre soin de l'imprimante

■ Manipulation de l'imprimante

- ⚠ ATTENTION - N'exposez pas l'imprimante à une chaleur excessive telle qu'en plein soleil ou au feu pendant l'utilisation, le rangement ou le transport. Une explosion ou une fuite de liquide ou de gaz inflammable peut en résulter. Assurez-vous également d'effectuer la mise au rebut de manière appropriée et conformément aux instructions ci-dessous.
- ⚠ ATTENTION - Ne retirez pas ou n'essayez pas de retirer la batterie au lithium. N'exposez pas ou n'essayez pas d'exposer l'imprimante ou la batterie au lithium au feu ou à un four chaud. N'essayez pas d'endommager, d'écraser ou de découper mécaniquement la batterie au lithium, car une explosion peut se produire.
- ⚠ ATTENTION - Ne soumettez pas le produit à une pression atmosphérique extrêmement basse à haute altitude. Une explosion ou une fuite de liquide ou de gaz inflammable peut en résulter.

■ Entretien de l'imprimante

1. N'ouvrez pas la porte des films tant que vous n'avez pas utilisé le paquet de films instantanés INSTAX SQUARE chargé. Sinon, tout film restant sera exposé et ne pourra plus être utilisé.
2. Votre imprimante est un instrument de précision. Évitez de la mouiller ou de la faire tomber. De plus, ne l'exposez pas au sable, à la poussière ou à la saleté.
3. N'utilisez pas de produits de nettoyage ou de solvants tels que ceux contenant de l'eau de javel ou de l'alcool pour enlever la saleté. Essayez avec un chiffon humide si nécessaire.
4. Gardez la chambre des films et l'intérieur de l'imprimante propres pour éviter d'endommager les films.
5. Par temps chaud, ne laissez pas l'imprimante exposée à la chaleur, comme dans une voiture ou sur la plage. Ne la laissez pas dans des endroits humides ou exposée aux intempéries.
6. Les gaz des produits antimite tel que le naphthalène peuvent affecter votre imprimante et les films. Rangez votre imprimante et vos photos imprimées dans un endroit à l'écart des produits de nettoyage ou autres éléments domestiques nocifs.
7. Notez que la plage de température de fonctionnement de l'imprimante est comprise entre 5 et 40 °C (41 et 104 °F).
8. Veillez à ce que vos impressions ne violent pas le droit d'auteur, les droits d'image, la vie privée ou d'autres droits personnels et ne portent pas atteinte à la décence publique. Les actions qui violent les droits d'autrui, qui sont contraires aux bonnes moeurs ou qui constituent une nuisance peuvent être punies par la loi ou autrement passibles de poursuites judiciaires.
9. Cette imprimante est conçue pour une utilisation personnelle/ domestique et commerciale limitée. Téléchargez l'application gratuite sur votre téléphone intelligent.

■ Charge de la batterie

La batterie n'est pas chargée au moment de l'expédition. Chargez la batterie complètement avant l'utilisation. Chargez la batterie à l'aide du câble USB de type C fourni et de l'adaptateur secteur USB de votre téléphone intelligent. Les temps de charge augmentent lorsque la température ambiante est inférieure à 10 °C (50 °F) ou supérieure à 35 °C (95 °F). N'essayez pas de recharger la batterie à une température supérieure à 40 °C (104 °F) ; si la température est inférieure à 5 °C (41 °F), la batterie ne se rechargera pas.

■ Autonomie de la batterie

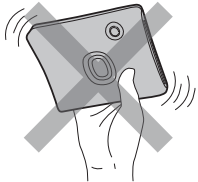
À des températures normales, la batterie peut être rechargée environ 300 fois. Une diminution importante de l'autonomie de la batterie indique qu'elle a atteint la fin de sa durée de vie.

⚠ ATTENTION - Manipulation de la batterie

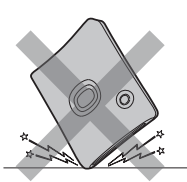
Le boîtier de la batterie et de l'imprimante peut devenir chaud au toucher après une utilisation prolongée. C'est normal.

■ Les étiquettes de certification sont situées à l'intérieur de la chambre des films.

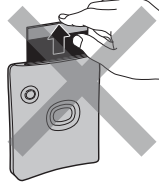
■ Précautions lors de l'impression



Ne secouez pas l'imprimante en cours d'impression



Ne laissez pas tomber l'imprimante en cours d'impression.



N'obstruez pas la fente d'éjection du film en cours d'impression.

■ Entretien des films instantanés et des impressions INSTAX SQUARE

Cette imprimante utilise des films d'impression instantanée INSTAX SQUARE, vendus séparément. Voyez les instructions d'utilisation du paquet de films instantanés FUJIFILM INSTAX SQUARE. Suivez toutes les instructions pour une utilisation sûre et appropriée, y compris :

1. Gardez les films dans un endroit frais. Ne laissez pas les films dans un endroit où la température est extrêmement chaude pendant une période prolongée (par exemple dans une voiture fermée).
2. Évitez de percer, déchirer ou couper les films instantanés INSTAX SQUARE. Si un film est endommagé, ne l'utilisez pas.
3. Lorsque vous chargez une cassette, utilisez les films aussi rapidement que possible.
4. Si les films ont été conservés dans un endroit où la température est très élevée ou très basse, amenez-les à température ambiante avant de commencer à imprimer des photos.
5. Assurez-vous d'utiliser les films avant la date d'expiration « Utiliser avant ».
6. Évitez de soumettre les films aux rayons des inspections de bagages à l'aéroport, ou à toute autre source puissante de rayons X. Une telle exposition peut provoquer de la buée et affecter tout film inutilisé. En avion, il est recommandé de transporter votre imprimante et vos films dans votre bagage à main. (Vérifiez auprès de chaque aéroport pour avoir plus d'informations.)
7. Évitez d'exposer les tirages développés à une lumière intense et conservez-les dans un endroit frais et sec.
8. ⚠ Ne percez pas ou ne coupez pas les films car ils contiennent une petite quantité de colle caustique (très alcaline). Ne laissez jamais les enfants ou les animaux domestiques mettre un film à la bouche. Faites également attention à ce que la colle n'entre pas en contact avec la peau ou les vêtements. Si la colle à l'intérieur d'un film entre en contact avec la peau ou les vêtements, lavez immédiatement et abondamment à l'eau claire. Si la colle entre en contact avec les yeux ou la bouche, lavez immédiatement la zone touchée à grande eau et consultez un médecin. Notez que l'agent alcalin à l'intérieur des films reste actif pendant environ 10 minutes une fois que la photo a été imprimée.

⚠ Précautions sur la manipulation des films instantanés et des impressions INSTAX SQUARE (actions à éviter) :



Appareils Bluetooth® : Précautions

IMPORTANT : Lisez les informations suivantes avant d'utiliser le transmetteur Bluetooth intégré du produit.

■ **Utilisez le produit uniquement comme élément d'un réseau Bluetooth.**

N'utilisez pas ce produit dans des applications exigeant une extrême fiabilité, par exemple dans des appareils médicaux ou dans tout autre système pouvant mettre en péril directement ou indirectement la vie d'autrui. Lorsque vous utilisez le dispositif dans des ordinateurs ou d'autres systèmes qui demandent un plus haut degré de fiabilité que des réseaux Bluetooth, veillez à prendre toutes les mesures nécessaires pour assurer la sécurité et empêcher tout dysfonctionnement. FUJIFILM Corporation et ses sociétés affiliées n'acceptent aucune responsabilité pour les dommages résultant d'une utilisation non autorisée.

■ **Utilisez le produit uniquement dans son pays d'achat.**

Ce dispositif est conforme à la réglementation des appareils Bluetooth en vigueur dans le pays d'achat. Respectez toutes les réglementations locales en vigueur lorsque vous utilisez ce dispositif. FUJIFILM Corporation et ses sociétés affiliées n'assument aucune responsabilité pour les problèmes résultant d'une utilisation dans d'autres territoires.

■ **Les données (images) d'un réseau sans fil peuvent être interceptées par des tiers.**

FUJIFILM Corporation et ses sociétés affiliées ne sont pas responsables des transmissions interceptées ou de l'utilisation involontaire des images.

■ **N'utilisez pas ce dispositif dans des endroits exposés à des champs magnétiques, de l'électricité statique ou des interférences radio.**

N'utilisez pas le transmetteur à proximité de fours à micro-ondes ou dans tout autre lieu exposé à des champs magnétiques, de l'électricité statique ou des interférences radio pouvant empêcher la réception des signaux sans fil. Une interférence mutuelle peut se produire lorsque le transmetteur est utilisé à proximité d'autres appareils sans fil fonctionnant dans la bande 2,4 GHz.

■ **Le transmetteur Bluetooth fonctionne dans la bande 2,4 GHz. La puissance de radiofréquence maximale est de 8,28 mW.**

■ **Cet appareil fonctionne sur la même fréquence que les appareils commerciaux, éducatifs et médicaux et les transmetteurs sans fil.**

Il fonctionne également sur la même fréquence que les transmetteurs brevetés et les transmetteurs basse tension non brevetés spéciaux fonctionnant dans les systèmes de traçabilité d'identification par radiofréquence des lignes d'assemblage et des applications similaires.

■ **Pour empêcher l'interférence avec les appareils ci-dessus, respectez les consignes suivantes.**

Vérifiez que le transmetteur d'identification par radiofréquence ne fonctionne pas avant d'utiliser cet appareil. Si vous remarquez que ce dispositif provoque des interférences avec des systèmes de traçabilité d'identification par radiofréquence basse tension, contactez un représentant Fujifilm.

■ **Ce qui suit est passible d'une sanction :**

- Le démontage ou la modification de cet appareil.
- La suppression des étiquettes de certification de l'appareil.

Pour les clients des États-Unis :

Identifiant FCC : W2Z-0300010

Déclaration de la FCC

Cet appareil est conforme à la section 15 de la réglementation de la FCC.

Son utilisation est soumise aux deux conditions suivantes : (1)

Cet appareil ne doit pas causer d'interférences nuisibles et (2) cet appareil doit accepter toutes les interférences reçues, y compris celles pouvant entraîner un fonctionnement non souhaité.

Pour plus d'informations, accédez au site Web ci-dessous.

https://instax.com/square_link/fr/spec.html

ATTENTION

Ce dispositif a été testé et prouvé conforme aux limites d'un appareil numérique de classe B, conformément à la partie 15 des directives FCC.

Ces limites sont conçues pour fournir une protection raisonnable contre les interférences nuisibles dans une installation résidentielle.

Cet équipement génère, utilise et peut émettre une énergie de fréquence radio et, s'il n'est pas installé et utilisé conformément aux instructions, peut causer des interférences nuisibles aux communications radio.

Cependant, il n'y a aucune garantie que des interférences ne se produiront pas dans une installation particulière.

Si cet équipement cause des interférences nuisibles à la radio ou la télévision, ce qui peut être déterminé en éteignant et en allumant l'appareil, nous conseillons à l'utilisateur d'essayer de corriger les interférences en prenant l'une ou plusieurs des mesures suivantes :

- Réorientez ou déplacez l'antenne de réception.
- Augmentez la distance entre le produit et le récepteur.
- Branchez le produit sur une prise d'un circuit différent de celui où le récepteur est connecté.
- Consultez le revendeur ou un technicien radio/TV expérimenté pour obtenir de l'aide.

MISE EN GARDE DE LA FCC

Les changements ou les modifications non expressément approuvés par le responsable de la conformité chez Fujifilm pourraient annuler le droit de l'utilisateur à opérer l'équipement. Cet émetteur ne doit pas être placé à proximité ou mis en service conjointement avec une autre antenne ou un autre émetteur.

Déclaration sur l'exposition aux rayonnements

Cet appareil est conforme aux exigences gouvernementales pour l'exposition aux ondes radio. Cet appareil est conçu et construit pour ne pas dépasser les limites d'émission pour l'exposition à l'énergie de radiofréquence (RF) définies par la Commission fédérale des communications du gouvernement américain.

La norme d'exposition utilise une unité de mesure désignée « débit d'absorption spécifique » ou DAS. La limite DAS de la FCC est de 1,6 W/kg. Les tests de DAS sont effectués en utilisant les positions de fonctionnement standard acceptées par la FCC avec l'appareil émettant à son niveau de puissance certifié le plus élevé dans toutes les bandes de fréquence testées.

Remarques concernant l'aide au développement

Pour être conforme à la partie 15 des directives FCC, ce produit doit être utilisé avec un câble USB de type C spécifié par Fujifilm.

Pour les clients au CANADA :

IC : 7736B-03000009

Déclaration ISDE :

Cet appareil est conforme aux CNR d'Innovation, Sciences et Développement économique (ISDE) Canada applicables aux appareils radio exempts de licence. Le fonctionnement est soumis aux deux conditions suivantes :

- (1) Cet appareil ne doit pas causer d'interférences, et
- (2) Cet appareil doit accepter les interférences, y compris les interférences pouvant causer un fonctionnement indésirable de l'appareil.

ATTENTION :**CAN ICES-003 (B)/NMB-003 (B)**

Cet appareil numérique de classe B est conforme à la norme canadienne NMB-003.

Déclaration sur l'exposition aux rayonnements

Les preuves scientifiques disponibles ne montrent pas que l'utilisation de périphériques sans fil à faible puissance soit associée à des problèmes de santé. Cependant, rien ne prouve que ces périphériques sans fil à faible puissance soient absolument sûrs. Les périphériques sans fil à faible puissance émettent de faibles niveaux d'énergie de radiofréquences (RF) dans la plage des micro-ondes lorsqu'ils sont utilisés. Alors que des niveaux élevés de RF peuvent avoir des effets sur la santé (en chauffant les tissus), l'exposition à de faibles niveaux de RF qui ne produisent pas d'effet de chaleur ne provoque aucun effet néfaste connu sur la santé. De nombreuses études sur les expositions aux RF de faible intensité n'ont révélé aucun effet biologique. Certaines études ont suggéré que certains effets biologiques pourraient se produire, mais ces résultats n'ont pas été confirmés par des recherches supplémentaires. Ce dispositif a été testé et déclaré conforme aux limites d'exposition aux rayonnements d'ISDE définies pour un environnement non contrôlé et aux directives d'exposition CNR-102 d'ISDE en matière de radiofréquences.

Mise au rebut appropriée – États-Unis, Canada et Amérique Latine

Mise au rebut des appareils électriques et électroniques par les particuliers

Mise au rebut des appareils électriques et électroniques usagés

(applicable dans les pays de l'Union Européenne et les autres pays européens disposant de systèmes de collecte sélective)

Ce symbole sur le produit, dans le manuel ou sur la garantie, et/ou sur son emballage indique que ce produit ne doit pas être traité comme un déchet ménager.

Il doit être acheminé vers une déchetterie qui recycle les appareils électriques et électroniques.

En s'assurant que ce produit est éliminé correctement, vous favorisez la prévention des conséquences négatives pour l'environnement et la santé humaine qui seraient sinon entraînées par une mauvaise mise au rebut de ce produit.

Le recyclage des matières aidera à conserver les ressources naturelles. Pour des informations plus détaillées sur le recyclage de ce produit, veuillez contacter votre mairie, votre service de traitement des déchets ménagers ou le revendeur agréé de FUJIFILM où vous avez acheté le produit.

Pour qu'un produit en fin de vie soit correctement mis au rebut aux États-Unis, veuillez contacter Fujifilm au +1 800 800 3854 Option #1 INSTAX.

Pour qu'un produit en fin de vie soit correctement mis au rebut au Canada, veuillez contacter Fujifilm au +1 800 461 0416.

En Amérique Latine, pour la mise au rebut du produit en fin de vie, veuillez contacter le distributeur ou le concessionnaire FUJIFILM pour connaître la procédure à suivre.

Informations sur Fujifilm aux États-Unis

FUJIFILM North America Corp.
200 Summit Lake Drive
Valhalla, New York 10595, USA
1-800-800-3854 Option #1 INSTAX

Informations sur Fujifilm au Canada

FUJIFILM Canada inc.
600 Suffolk Court
Mississauga, Ontario L5R 4G4, Canada
1-800-461-0416

Si vous avez des questions sur ce produit, veuillez vous adresser à un distributeur FUJIFILM autorisé, ou consultez le site web ci-dessous.

https://instax.com/square_link

FUJIFILM, INSTAX, INSTAX MINI, INSTAX WIDE, INSTAX SQUARE et INSTAX SQUARE LINK sont des marques de commerce de FUJIFILM Corporation et de ses sociétés affiliées.

© 2022 FUJIFILM Corporation. Tous droits réservés.

Le mot-symbole et le logo Bluetooth® sont des marques déposées appartenant à Bluetooth SIG, Inc. et toute utilisation de ces marques par Fujifilm s'effectue sous licence.

Licences du Groupe JPEG Indépendant (Independent JPEG Group - IJG)

Le logiciel utilisé dans l'imprimante pour téléphone intelligent INSTAX SQUARE LINK est basé en partie sur le travail du Groupe JPEG Indépendant.

FUJIFILM

FUJIFILM Corporation

7-3, AKASAKA 9-CHOME, MINATO-KU, TOKYO 107-0052, JAPON