

COPYRIGHT © Hangzhou EZVIZ Software Co., Ltd. ALL RIGHTS RESERVED.

Any and all information, including, among others, wordings, pictures, graphs are the properties of Hangzhou EZVIZ Software Co., Ltd. (hereinafter referred to as "EZVIZ"). This user manual (hereinafter referred to as "the Manual") cannot be reproduced, changed, translated, or distributed, partially or wholly, by any means, without the prior written permission of EZVIZ. Unless otherwise stipulated, EZVIZ does not make any warranties, guarantees or representations, express or implied, regarding to the Manual.


About this Manual

The Manual includes instructions for using and managing the product. Pictures, charts, images and all other information hereinafter are for description and explanation only. The information contained in the Manual is subject to change, without notice, due to firmware updates or other reasons. Please find the latest version in the EZVIZ™ website (<http://www.ezvizlife.com>).

Revision Record

New release – January, 2021

Trademarks Acknowledgement

EZVIZ™, ™, and other EZVIZ's trademarks and logos are the properties of EZVIZ in various jurisdictions. Other trademarks and logos mentioned below are the properties of their respective owners.

Legal Disclaimer

TO THE MAXIMUM EXTENT PERMITTED BY APPLICABLE LAW, THE PRODUCT DESCRIBED, WITH ITS HARDWARE, SOFTWARE AND FIRMWARE, IS PROVIDED "AS IS", WITH ALL FAULTS AND ERRORS, AND EZVIZ MAKES NO WARRANTIES, EXPRESS OR IMPLIED, INCLUDING WITHOUT LIMITATION, MERCHANTABILITY, SATISFACTORY QUALITY, FITNESS FOR A PARTICULAR PURPOSE, AND NON-INFRINGEMENT OF THIRD PARTY. IN NO EVENT WILL EZVIZ, ITS DIRECTORS, OFFICERS, EMPLOYEES, OR AGENTS BE LIABLE TO YOU FOR ANY SPECIAL, CONSEQUENTIAL, INCIDENTAL, OR INDIRECT DAMAGES, INCLUDING, AMONG OTHERS, DAMAGES FOR LOSS OF BUSINESS PROFITS, BUSINESS INTERRUPTION, OR LOSS OF DATA OR DOCUMENTATION, IN CONNECTION WITH THE USE OF THIS PRODUCT, EVEN IF EZVIZ HAS BEEN ADVISED OF THE POSSIBILITY OF SUCH DAMAGES.

TO THE MAXIMUM EXTENT PERMITTED BY APPLICABLE LAW, IN NO EVENT SHALL EZVIZ'S TOTAL LIABILITY FOR ALL DAMAGES EXCEED THE ORIGINAL PURCHASE PRICE OF THE PRODUCT.

EZVIZ DOES NOT UNDERTAKE ANY LIABILITY FOR PERSONAL INJURY OR PROPERTY DAMAGE AS THE RESULT OF PRODUCT INTERRUPTION OR SERVICE TERMINATION CAUSED BY: A) IMPROPER INSTALLATION OR USAGE OTHER THAN AS REQUESTED; B) THE PROTECTION OF NATIONAL OR PUBLIC INTERESTS; C) FORCE MAJEURE; D) YOURSELF OR THE THIRD PARTY, INCLUDING WITHOUT LIMITATION, USING ANY THIRD PARTY'S PRODUCTS, SOFTWARE, APPLICATIONS, AND AMONG OTHERS.

REGARDING TO THE PRODUCT WITH INTERNET ACCESS, THE USE OF PRODUCT SHALL BE WHOLLY AT YOUR OWN RISKS. EZVIZ SHALL NOT TAKE ANY RESPONSIBILITIES FOR ABNORMAL OPERATION, PRIVACY LEAKAGE OR OTHER DAMAGES RESULTING FROM CYBER ATTACK, HACKER ATTACK, VIRUS INSPECTION, OR OTHER INTERNET SECURITY RISKS; HOWEVER, EZVIZ WILL PROVIDE TIMELY TECHNICAL SUPPORT IF REQUIRED. SURVEILLANCE LAWS AND DATA PROTECTION LAWS VARY BY JURISDICTION. PLEASE CHECK ALL RELEVANT LAWS IN YOUR JURISDICTION BEFORE USING THIS PRODUCT IN ORDER TO ENSURE THAT YOUR USE CONFORMS TO THE APPLICABLE LAW. EZVIZ SHALL NOT BE LIABLE IN THE EVENT THAT THIS PRODUCT IS USED WITH ILLEGITIMATE PURPOSES.

IN THE EVENT OF ANY CONFLICTS BETWEEN THE ABOVE AND THE APPLICABLE LAW, THE LATTER PREVAILS.

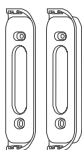
Inhoudsopgave

Inhoud van de doos	1
Mogelijk benodigd gereedschap.....	1
Algemeen	2
Download de EZVIZ-app.....	2
Bedradingsoverzicht	3
Installatie van Power Kit	4
Installatie van deurbel	6
Deurbel instellen.....	8
Voeg uw deurbel toe aan de EZVIZ-app.	8
Kies het bijbehorende gongtype.....	9
De micro-SD-kaart installeren (optioneel).....	10
De MicroSD-kaart initialiseren	10
Probleemoplossing.....	11
EZVIZ verbinden	12
1. Gebruik Amazon Alexa.....	12
2. Gebruik Google Assistant	13
Initiatieven voor het gebruik van videoproducten.....	15

Inhoud van de doos



Deurbel (x1)



Montageplaat (x2)
Kies degene voor de beste bewakingshoek.



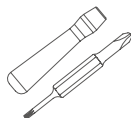
Plaatschuim (x1)
Stabiliseer de montageplaat wanneer u het op een ongelijk oppervlak installeert.



Power Kit (x1)



Boor (x1)



Schroevendraaier (x1)



Montageschroef (x3)



Anker (x3)



Kabelboom (x1)



Smeltdraad (x1)



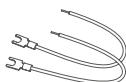
Kabelconnector (x4)



Beveiligingsschroef (x1)



Bevestigingsschroef (x2)



U-vormige snoer (x2)

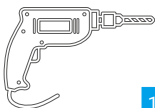


Informatie met betrekking tot regelgeving (x2)



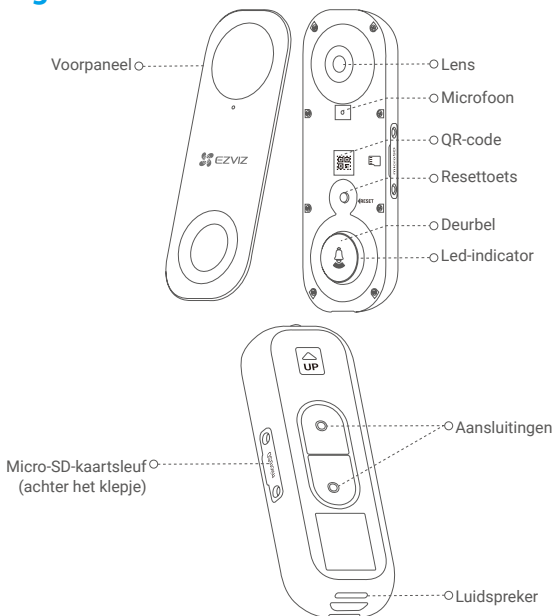
Snelstartgids (x1)

Mogelijk benodigd gereedschap



Boor (x1)

Algemeen



Naam

Led-indicator

Omschrijving

Rood

- Constant rood: De deurbel wordt opgestart.
- Knippert snel rood: Deurbeluitzondering (bijv. Fout MicroSD-kaart).

Blauw

- Constant blauw: Deurbel werkt correct.
- Knippert snel blauw: Deurbel is gereed voor wifi-verbinding.

MicroSD-kaart (apart verkrijgbaar)

Initialiseer de kaart in de EZVIZ-app voordat u deze gebruikt.

Resettoets

Houd 5 seconden ingedrukt om te resetten en ga naar de wifi-configuratiemodus.

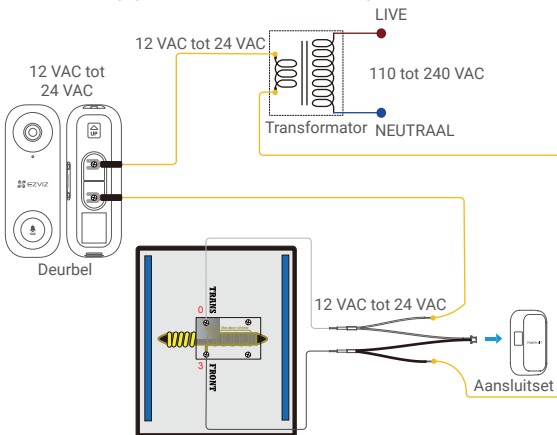
Download de EZVIZ-app

1. Verbind uw mobiele telefoon met wifi (aanbevolen).
2. Zoek naar "EZVIZ" in App Store of Google Play™.
3. Download en installeer de EZVIZ-app.
4. Start de app en maak een EZVIZ-gebruikersaccount aan.

Bedradingsoverzicht

EZVIZ-deurbel met gong

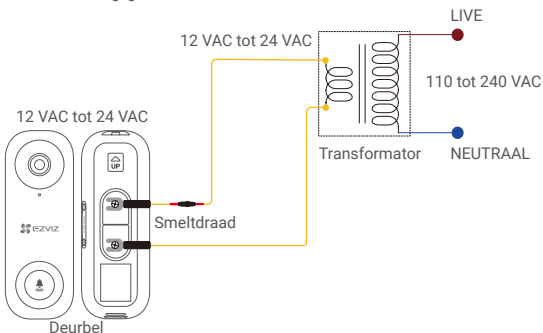
- i** Als u een mechanische gong of elektrische gong hebt geïnstalleerd in uw huis, installeert u de aansluitset en de deurbel en sluit u de kabels aan zoals weergegeven in onderstaande afbeelding.



Mechanische gong/Elektronische gong

EZVIZ-deurbel zonder gong

- i** Als u geen gong hebt geïnstalleerd, slaat u de aansluitsetinstallatie over en installeert u de deurbel en sluit u de kabels aan zoals in onderstaande afbeelding wordt weergegeven.

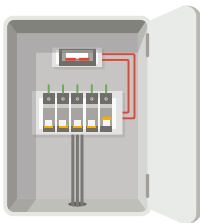


- i**
- Wij raden u aan een nieuwe transformator te installeren om het vermogen naar 12 tot 24 volt te brengen.
 - Raadpleeg de snelstartgids van uw belspeaker of transformator voor installatiegegevens.

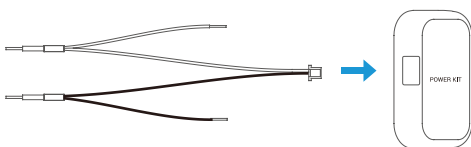
Installatie van Power Kit

i De aansluitset zorgt ervoor dat uw deurbel voldoende voeding krijgt, dus zorg ervoor dat u deze installeert voor u de deurbel installeert.

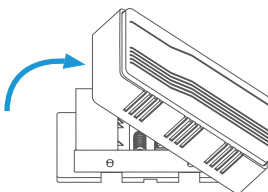
1 Zet de stroom uit bij de stroomonderbreker die het circuit van de deurbel bestuurt.



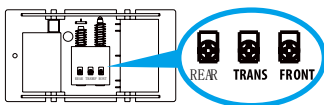
2 Plaats het ene eind van de bedradingsbundel in de aansluitset.



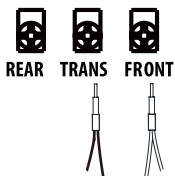
3 Verwijder de klep van uw mechanische gong.



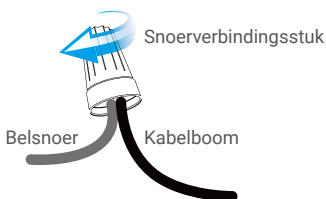
4 Verwijder de bestaande belsnoeren uit de aansluitingen met de namen TRANS en FRONT.



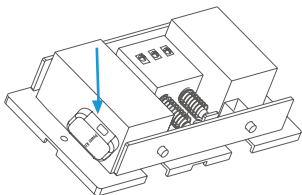
- 5 Verbind de kabelboom met de aansluitingen van de bel met de namen TRANS en FRONT.



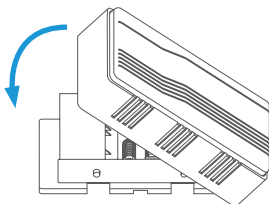
- 6 Steek de bestaande belsnoer en het andere uiteinde van de kabelboom in het snoerverbindingsstuk en draai deze stevig vast. Herhaal deze stap met de andere belsnoer.



- 7 Monteer de Power Kit aan de zijkant van de bel.



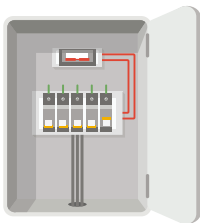
- 8 Plaats de kap van de bel terug op zijn plaats.



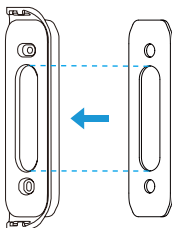
Installatie van deurbel

i Aanbevolen installatiehoogte: 1,2 m boven de grond.

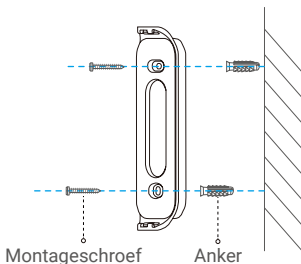
- 1 Zet de stroom uit bij de stroomonderbreker die het circuit van de deurbel bestuurt.



- 2 (Optioneel) Wanneer de wand ongelijk is, plakt u de schuimplaat op de montageplaat.



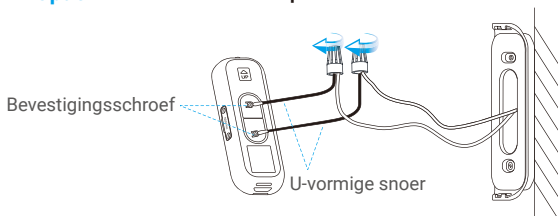
- 3 Gebruik de montageplaat als sjabloon en markeer de locatie van de twee montagegaten op de muur, plaats de steunen en bevestig de montageplaat aan de wand.



i Aanbevolen boordiepte: 25 tot 30 mm.

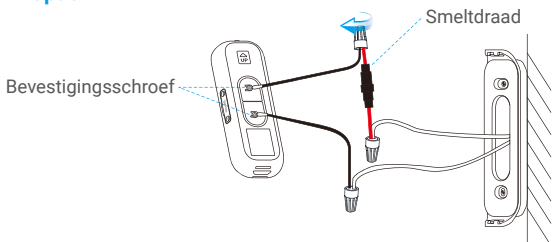
- 4 Volg **Optie A** als u een bel hebt geïnstalleerd. Zo niet, volg dan **Optie B**.

Optie A Sluit de deurbel aan op uw bestaande deurbelkabels.



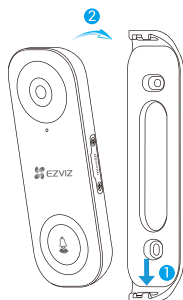
Stroomvoorziening: 12 tot 24 VAC

Optie B Verbind de smeltdraad met uw bestaande deurbelsnoer.



Stroomvoorziening: 12 tot 24 VAC

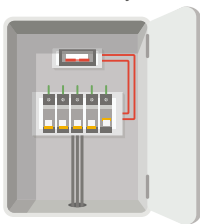
- 5 Installeer de deurbel op de montageplaat.



- 6 Plaats de bevestigingsschroeven in de bovenkant van de montageplaat om de deurbel te bevestigen.



- 7 Schakel de elektriciteit weer in bij de stroomonderbreker.

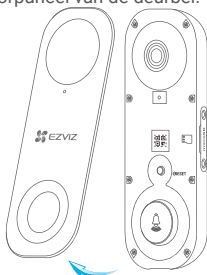


- i** De deurbel staat aan als de indicator snel blauw knippert. Als dat niet het geval is, schakel dan de elektriciteit uit en controleer de bedrading. Als dat wel het geval is, ga dan verder met de installatie van de deurbel.

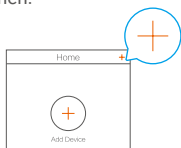
Deurbel instellen

Voeg uw deurbel toe aan de EZVIZ-app.

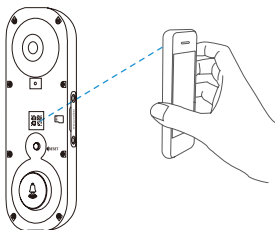
1. Verwijder het voorpaneel van de deurbel.



2. Log in op uw EZVIZ-account.
3. Tik in het hoofdscherm op “+” in de rechterbovenhoek om de QR-code te openen.



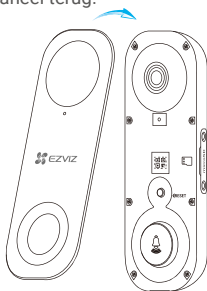
4. Scan de QR-code op het apparaat of de voorkant van deze snelstartgids wanneer de indicator blauw knippert.



5. Volg de wizard om de deurbel toe te voegen aan de EZVIZ-app.

i Als u de wifi wilt veranderen waarmee uw deurbel is verbonden, houd dan de resetknop 5 seconden ingedrukt en herhaal dit deel.

6. Plaats het voorpaneel terug.

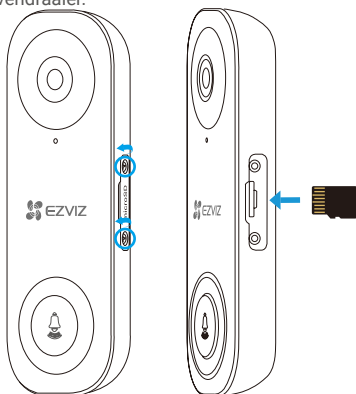


Kies het bijbehorende gongtype.

1. Tik in de EZVIZ-app op **Chime Type (Gongtype)** in de interface Apparaatinstellingen om naar de interface Gongtype te gaan.
2. Kies het gongtype dat u hebt geïnstalleerd bij uw thuis.

De micro-SD-kaart installeren (optioneel)


1. Verwijder de klep aan de zijkant van de deurbel met een schroevendraaier.
2. Plaats de MicroSD-kaart (afzonderlijk verkocht) in de sleuf tot u een klik hoort.
3. Plaats de klep terug en draai de schroeven aan met de schroevendraaier.



 Nadat u de micro-SD-kaart hebt geplaatst, dient u de kaart voor gebruik in de EZVIZ-app te initialiseren.

De MicroSD-kaart initialiseren

1. Tik in de EZVIZ-app op **Storage Status (Opslagstatus)** in de interface Apparaatinstellingen om de status van de MicroSD-kaart te bekijken.

Wi-Fi Configure	TEST-WiFi  >
Storage Status	>
Device Version	Vx.x.x build xxxxxx No new version.

2. Als de status van de kaart als **Uninitialized (Niet geïnitieerd)** wordt weergegeven, tikt u om hem te initialiseren.
3. De status zal vervolgens wijzigen naar **Normal (Normaal)** en video's opslaan.

Probleemoplossing

1 Ik heb mijn deurbel geïnstalleerd, maar de gong werkt niet.

Controleer de volgende details.

1. Zorg dat de juiste ingangsspanning (12 V tot 24 V) wordt gebruikt. Uw doorbel is ontworpen om te werken met minstens 12 volt aan AC-voeding, dit komt overeen met de meeste standaard deurbelsystemen. Deurbellen die op een lagere spanning werken (of op DC in plaats van AC), kunnen een storing van de gong veroorzaken.
2. Selecteer het juiste gongtype (dezelfde als op het etiket) in de EZVIZ-app.
3. Zorg dat het gongmodel dat u gebruikt compatibel is met de deurbel. Controleer de compatibiliteit op www.ezvizlife.com.
4. Sluit de deurbel aan en wacht 10 minuten tot 3 uur en probeer het dan nog een keer.

2 Ik kan mijn deurbel niet verbinden met wifi.

1. Zorg dat uw deurbel niet geblokkeerd wordt door een firewall of andere beperkingen in uw netwerk.
2. Verbind niet te veel apparaten met de router.
3. Zorg ervoor dat de statische IP-instelling is uitgeschakeld en dat de router het IP-adres naar uw apparaat kan versturen (DHCP is ingeschakeld).

3 Mijn deurbel gaat vaak offline.

1. Zorg dat de deurbel een sterk en stabiel wifi-sigitaal ontvangt.
2. Zorg dat uw router en internet werken.
3. De deurbel heeft een uploadsnelheid van ten minste 2 Mbps nodig. Zorg dat de bandbreedte van het netwerk voldoende is en dat er niet teveel apparaten met de router zijn verbonden.
4. Als het probleem niet is verholpen met alle bovenstaande technieken, verwijder dan het apparaat uit uw EZVIZ-account, stel het opnieuw in en voeg het weer toe.

EZVIZ verbinden

1. Gebruik Amazon Alexa

Met deze instructies leert u uw EZVIZ-apparaten bedienen met Amazon Alexa. Raadpleeg **Probleemoplossing** als u tijdens het proces problemen ondervindt.

Zorg voordat u start dat:

1. EZVIZ-apparaten zijn verbonden met de EZVIZ-app.
2. Schakel in de EZVIZ-app de "Videocodering" uit op de pagina Apparaatinstellingen.
3. U een Alexa-apparaat hebt (bijv. Echo Spot, Echo-Show, All-new Echo-Show, Fire TV (alle generaties), Fire TV-stick (alleen tweede generatie) of Fire TV Edition smart tv's).
4. De Amazon Alexa-app is al op uw smartapparaat geïnstalleerd en u hebt een account aangemaakt.

Doe het volgende om EZVIZ-apparaten te bedienen met Amazon Alexa:

1. Open de Alexa-app en selecteer "Skills and Games" (Vaardigheden en spelletjes) in het menu.
2. Zoek op het scherm van Vaardigheden en spelletjes naar "EZVIZ" om vaardigheden voor "EZVIZ" te vinden.
3. Selecteer de vaardigheid van uw EZVIZ-apparaat en tik op **ENABLE TO USE (INSCHAKELEN VOOR GEBRUIK)**.
4. Voer uw gebruikersnaam en wachtwoord voor EZVIZ in en tik op **Sign in (Inloggen)**.
5. Tik op de toets **Authorize (Toestemming geven)** om Alexa toegang te verlenen tot uw EZVIZ-account, zodat Alexa uw EZVIZ-apparaten kan bedienen.
6. Wanneer u "EZVIZ has been successfully linked" (EZVIZ is met succes gekoppeld) ziet staan, tikt u op **DISCOVER DEVICES (APPARATEN ONTDEKKEN)** om Alexa al uw EZVIZ-apparaten te laten ontdekken.
7. Ga terug naar het menu van de Alexa-app en selecteer "Devices" (Apparaten). Hier zullen al uw EZVIZ-apparaten te zien zijn.

Spraakfunctie

Ontdek een nieuw smartapparaat via het menu "Smart Home" (Slimme woning) in de Alexa-app of Alexa-spraakbedieningsfunctie.

Zodra het apparaat is gevonden, kunt u het met uw stem bedienen. Geef Alexa eenvoudige opdrachten.

- i** Uw apparaatnaam bijvoorbeeld: "show xxxx camera" (toon xxxx-camera) kan in de EZVIZ-app worden aangepast. Elke keer dat u de naam van het apparaat wijzigt, dient u het apparaat opnieuw op te zoeken om de naam bij te werken.

Probleemoplossing

Wat moet ik doen als Alexa mijn apparaat niet kan vinden?

Controleer of er problemen zijn met de internetverbinding.

Start het smartapparaat opnieuw op en ontdek het apparaat opnieuw op Alexa.

Waarom geeft de status van het apparaat "Offline" weer op Alexa?

Mogelijk is uw draadloze verbinding verbroken. Start het smartapparaat opnieuw op en ontdek opnieuw op Alexa.

Internettoegang op uw router is mogelijk niet beschikbaar. Controleer of uw router is verbonden met internet en probeer het opnieuw.

- i** Raadpleeg de officiële website voor meer informatie over landen waar het gebruik van Amazon Alexa is ondersteund.

2. Gebruik Google Assistant

Met de Google Assistant kunt u uw EZVIZ-apparaat activeren en live kijken met behulp van de Google Assistant-spraakfunctie.

U hebt de volgende apparaten en apps nodig:

1. Een werkende EZVIZ-app.
2. Schakel in de EZVIZ-app de "Image Encryption" (Beeldcodering) uit en "Audio" in op de pagina Device Settings (Apparaatinstellingen).
3. Een tv waarop een werkende Chromecast is aangesloten.
4. De Google Assistant-app op uw telefoon.

Volg de onderstaande stappen om aan de slag te gaan:

1. Installeer het EZVIZ-apparaat en zorg dat het correct werkt in de app.
2. Download de Google Home-app uit de App Store of Google Playopgeslagen™ en log in op uw Google-account.
3. Tik in het startscherm op "+" in de linkerbovenhoek en selecteer "Set up device" (Apparaat instellen) in de menulijst om naar de instellingeninterface te gaan.
4. Tik op "**Works with Google**" (**Werkt met Google**) en zoek naar "EZVIZ" om vaardigheden voor "EZVIZ" te vinden.
5. Voer uw gebruikersnaam en wachtwoord voor EZVIZ in en tik op **Sign in (Inloggen)**.
6. Tik op de toets **Authorize (Toestemming geven)** om Google toegang te verlenen tot uw EZVIZ-account, zodat Google uw EZVIZ-apparaten kan bedienen.
7. Tik op "**Return to app**" (**Terugkeren naar app**).
8. Volg de bovenstaande stappen om de autorisatie te voltooien. Wanneer de synchronisatie is voltooid, wordt de EZVIZ-service vermeld onder uw lijst met services. Tik op het pictogram van de EZVIZ-service om een lijst met compatibele apparaten onder uw EZVIZ-account te zien.
9. Probeer eens wat opdrachten. Gebruik de naam van de camera die u hebt aangemaakt toen u het systeem installeerde.

Gebruikers kunnen apparaten beheren als een enkele entiteit of in een groep. Door apparaten aan een ruimte toe te voegen kunnen gebruikers een groep apparaten tegelijkertijd bedienen met één enkele opdracht.

Lees meer informatie via de onderstaande link:

<https://support.google.com/googlehome/answer/7029485?co=GENIE.Platform%3DAndroid&hl=en>

-  Ga naar www.ezviz.eu voor meer informatie over het apparaat.

Initiatieven voor het gebruik van videoproducten

Hartelijk dank dat u voor EZVIZ-producten heeft gekozen. Technologie beïnvloedt elk aspect van ons leven. Als hightechbedrijf zijn wij ons steeds meer bewust van de rol die technologie speelt bij de verbetering van de bedrijfsefficiëntie en de levenskwaliteit, maar ook van de potentiële schade van een verkeerd gebruik ervan. Videoproducten zijn bijvoorbeeld in staat om echte, volledige en duidelijke beelden op te nemen. Dit biedt een grote waarde in retrospectief en bij het behouden van realtime feiten. Het kan echter ook leiden tot een inbreuk op de legitieme rechten en belangen van een derde indien videogegevens op oneigenlijke wijze worden verspreid, gebruikt en/of verwerkt. Vanuit de filosofie "Technologie voor het goede" verzoekt EZVIZ dat iedere eindgebruiker van videotecnologie en videoproducten zich houdt aan alle toepasselijke wet- en regelgeving alsmede ethische gebruiken, met als doel gezamenlijk een betere gemeenschap te creëren. Lees de volgende initiatieven zorgvuldig:

1. Iedereen heeft een redelijke verwachting van privacy. De installatie van videoproducten mag niet in strijd zijn met deze redelijke verwachting. Daarom moet bij de installatie van videoproducten in openbare ruimten op redelijke en doeltreffende wijze een waarschuwing worden gegeven en moet het bewakingsbereik worden verduidelijkt. Voor niet-openbare ruimten worden de rechten en belangen van derden geëvalueerd wanneer videoproducten worden geïnstalleerd, met inbegrip van, maar niet beperkt tot, het installeren van videoproducten alleen na instemming van de belanghebbenden, en het niet installeren van zeer onzichtbare videoproducten.

2. Videoproducten zijn bedoeld om echte activiteiten in een bepaalde tijd en ruimte en onder specifieke omstandigheden vast te leggen. Daarom moet elke gebruiker eerst in redelijkheid zijn eigen rechten in een dergelijk specifiek toepassingsgebied bepalen, om te voorkomen dat inbreuk wordt gemaakt op de eigendomsrechten, privacy of andere legitieme rechten van een derde.

3. Tijdens het gebruik van videoproducten zullen van echte scènes afgeleide videobeeldgegevens blijven worden gegenereerd, waaronder een grote hoeveelheid biologische gegevens (zoals gezichtsbeelden), en de gegevens zouden verder kunnen worden toegepast of herbewerkt. De videoproducten zelf konden geen onderscheid maken tussen goed en slecht wat betreft het gebruik van de gegevens die louter op basis van de beelden die door de videoproducten zijn vastgelegd. Het resultaat van het gebruik van gegevens hangt af van de methode en het doel van het gebruik van de gegevensbeheerders. Daarom moeten de gegevensbeheerders niet alleen alle toepasselijke

wet- en regelgeving en andere normatieve vereisten naleven, maar ook de internationale normen, de sociale moraal, de goede zeden, gangbare praktijken en andere niet-verplichte vereisten in acht nemen, en de persoonlijke levenssfeer, het portretrecht en andere rechten en belangen van het individu eerbiedigen.

4. Bij de verwerking van videogegevens die voortdurend door videoproducten worden gegenereerd, moet altijd rekening worden gehouden met de rechten, waarden en andere eisen van de verschillende belanghebbenden. In dit verband zijn product- en gegevensbeveiliging van het grootste belang. Daarom moet elke eindgebruiker en gegevensbeheerder alle redelijke en noodzakelijke maatregelen treffen om de veiligheid van de gegevens te waarborgen en het uitlekken, de ongeoorloofde bekendmaking en het ongeoorloofde gebruik van gegevens te voorkomen, met inbegrip van, maar niet beperkt tot, het instellen van toegangscontrole, het selecteren van een geschikte netwerkomgeving (internet of intranet) waar videoproducten worden aangesloten, en het instellen en voortdurend optimaliseren van netwerkbeveiliging.

5. Videoproducten hebben een grote bijdrage geleverd aan de verbetering van de sociale zekerheid in de hele wereld. Wij geloven dat deze producten ook een actieve rol zullen spelen in meer aspecten van het sociale leven. Elk misbruik van videoproducten dat een schending van de mensenrechten inhoudt of tot criminele activiteiten leidt, is in strijd met de oorspronkelijke bedoeling van technologische innovatie en productontwikkeling. Daarom moet elke gebruiker een evaluatie- en volgmechanisme voor zijn producttoepassing instellen om ervoor te zorgen dat elk product op een correcte en redelijke manier en te goeder trouw wordt gebruikt.