

COPYRIGHT © Hangzhou EZVIZ Software Co., Ltd. ALL RIGHTS RESERVED.

Any and all information, including, among others, wordings, pictures, graphs are the properties of Hangzhou EZVIZ Software Co., Ltd. (hereinafter referred to as "EZVIZ"). This user manual (hereinafter referred to as "the Manual") cannot be reproduced, changed, translated, or distributed, partially or wholly, by any means, without the prior written permission of EZVIZ. Unless otherwise stipulated, EZVIZ does not make any warranties, guarantees or representations, express or implied, regarding to the Manual.


About this Manual

The Manual includes instructions for using and managing the product. Pictures, charts, images and all other information hereinafter are for description and explanation only. The information contained in the Manual is subject to change, without notice, due to firmware updates or other reasons. Please find the latest version in the EZVIZ™ website (<http://www.ezviz.com>).

Revision Record

New release – January, 2021

Trademarks Acknowledgement

EZVIZ™, ™, and other EZVIZ's trademarks and logos are the properties of EZVIZ in various jurisdictions. Other trademarks and logos mentioned below are the properties of their respective owners.

Legal Disclaimer

TO THE MAXIMUM EXTENT PERMITTED BY APPLICABLE LAW, THE PRODUCT DESCRIBED, WITH ITS HARDWARE, SOFTWARE AND FIRMWARE, IS PROVIDED "AS IS", WITH ALL FAULTS AND ERRORS, AND EZVIZ MAKES NO WARRANTIES, EXPRESS OR IMPLIED, INCLUDING WITHOUT LIMITATION, MERCHANTABILITY, SATISFACTORY QUALITY, FITNESS FOR A PARTICULAR PURPOSE, AND NON-INFRINGEMENT OF THIRD PARTY. IN NO EVENT WILL EZVIZ, ITS DIRECTORS, OFFICERS, EMPLOYEES, OR AGENTS BE LIABLE TO YOU FOR ANY SPECIAL, CONSEQUENTIAL, INCIDENTAL, OR INDIRECT DAMAGES, INCLUDING, AMONG OTHERS, DAMAGES FOR LOSS OF BUSINESS PROFITS, BUSINESS INTERRUPTION, OR LOSS OF DATA OR DOCUMENTATION, IN CONNECTION WITH THE USE OF THIS PRODUCT, EVEN IF EZVIZ HAS BEEN ADVISED OF THE POSSIBILITY OF SUCH DAMAGES.

TO THE MAXIMUM EXTENT PERMITTED BY APPLICABLE LAW, IN NO EVENT SHALL EZVIZ'S TOTAL LIABILITY FOR ALL DAMAGES EXCEED THE ORIGINAL PURCHASE PRICE OF THE PRODUCT.

EZVIZ DOES NOT UNDERTAKE ANY LIABILITY FOR PERSONAL INJURY OR PROPERTY DAMAGE AS THE RESULT OF PRODUCT INTERRUPTION OR SERVICE TERMINATION CAUSED BY: A) IMPROPER INSTALLATION OR USAGE OTHER THAN AS REQUESTED; B) THE PROTECTION OF NATIONAL OR PUBLIC INTERESTS; C) FORCE MAJEURE; D) YOURSELF OR THE THIRD PARTY, INCLUDING WITHOUT LIMITATION, USING ANY THIRD PARTY'S PRODUCTS, SOFTWARE, APPLICATIONS, AND AMONG OTHERS.

REGARDING TO THE PRODUCT WITH INTERNET ACCESS, THE USE OF PRODUCT SHALL BE WHOLLY AT YOUR OWN RISKS. EZVIZ SHALL NOT TAKE ANY RESPONSIBILITIES FOR ABNORMAL OPERATION, PRIVACY LEAKAGE OR OTHER DAMAGES RESULTING FROM CYBER ATTACK, HACKER ATTACK, VIRUS INSPECTION, OR OTHER INTERNET SECURITY RISKS; HOWEVER, EZVIZ WILL PROVIDE TIMELY TECHNICAL SUPPORT IF REQUIRED. SURVEILLANCE LAWS AND DATA PROTECTION LAWS VARY BY JURISDICTION. PLEASE CHECK ALL RELEVANT LAWS IN YOUR JURISDICTION BEFORE USING THIS PRODUCT IN ORDER TO ENSURE THAT YOUR USE CONFORMS TO THE APPLICABLE LAW. EZVIZ SHALL NOT BE LIABLE IN THE EVENT THAT THIS PRODUCT IS USED WITH ILLEGITIMATE PURPOSES.

IN THE EVENT OF ANY CONFLICTS BETWEEN THE ABOVE AND THE APPLICABLE LAW, THE LATTER PREVAILS.

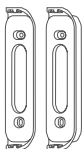
Table des matières

Contenu du carton	1
Outils dont vous pourriez avoir besoin	1
Notions de base.....	2
Obtenez l'application EZVIZ	2
Présentation du câblage	3
Installation du kit d'alimentation.....	4
Installation de la sonnette	6
Configuration de la sonnette.....	8
Ajoutez votre sonnette à l'application EZVIZ.	8
Choisissez le type de carillon correspondant.	9
Installation de la carte microSD (facultatif).....	10
Initialiser la carte microSD.....	10
Résolution des problèmes	11
Connexion à EZVIZ	12
1. Utiliser Amazon Alexa	12
2. Utiliser l'Assistant Google.....	13
Initiatives sur l'utilisation des Produits vidéo	15
INFORMATIONS À L'ATTENTION DES MÉNAGES PRIVÉS.....	17

Contenu du carton



1 Sonnette



2 Plaque de fixation
Choisissez celle qui vous offre le meilleur angle de surveillance.



1 Mousse pour plaque
Stabilise la plaque de fixation lorsque vous l'installez sur une surface rugueuse.



1 Kit d'alimentation



1 Foret



1 Tournevis



3 Vis de montage



3 Cheville



1 Faisceau de câbles



1 Fil fusible



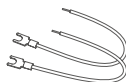
4 Connecteur de fils



1 Vis de sécurité



2 Vis de fixation



2 Fil en U (x2)

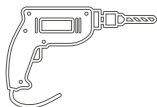


2 informations réglementaires



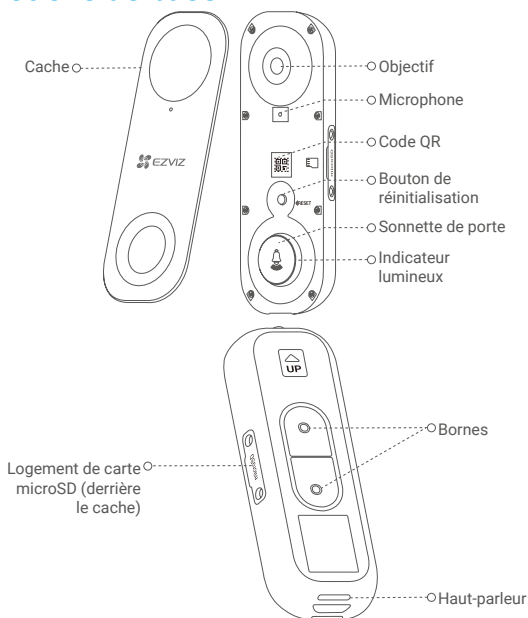
1 guide de démarrage rapide

Outils dont vous pourriez avoir besoin



Perceuse (x1)

Notions de base



Nom

Indicateur lumineux

Description

Rouge

- Rouge fixe : la sonnette démarre.
- Clignotement rapide en rouge : anomalie de la sonnette (p. ex. erreur de carte microSD).

Bleu

- Bleu fixe : la sonnette fonctionne correctement.
- Clignotement rapide en bleu : la sonnette est prête pour une connexion WiFi.

Carte microSD
(vendue séparément)
Bouton de
réinitialisation

Initialisez la carte dans l'application EZVIZ avant de l'utiliser.
Patientez 5 secondes pour que le dispositif se réinitialise et accède au mode de configuration WiFi.

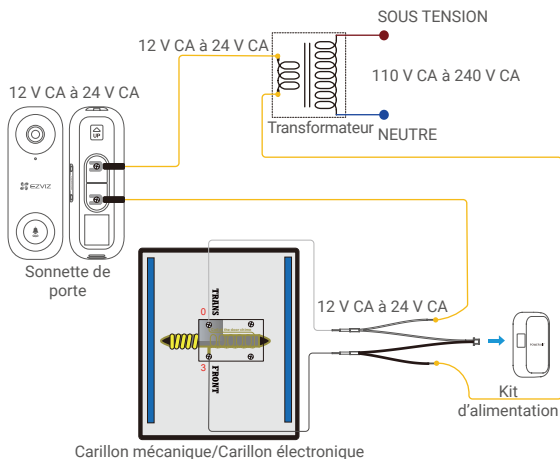
Obtenez l'application EZVIZ

1. Connectez votre téléphone portable à un réseau Wi-Fi (conseillé).
2. Recherchez « EZVIZ » dans l'App Store ou Google Play™.
3. Téléchargez et installez l'application EZVIZ.
4. Lancez l'application et créez un compte utilisateur EZVIZ.

Présentation du câblage

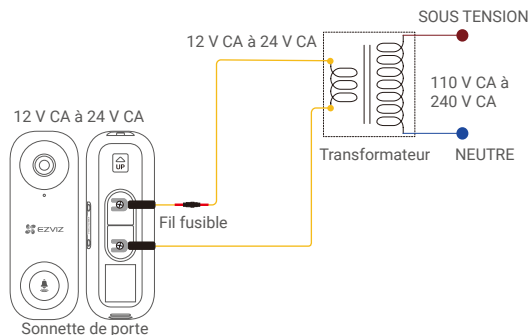
Sonnette EZVIZ avec carillon

- i** Si un carillon mécanique ou électronique est déjà installé chez vous, installez le kit d'alimentation et la sonnette, puis connectez les fils comme illustré sur le schéma ci-dessous.



Sonnette EZVIZ sans carillon

- i** Si aucun carillon n'est installé chez vous, ignorez l'étape d'installation du kit d'alimentation, installez la sonnette, puis connectez les fils comme illustré sur le schéma ci-dessous.

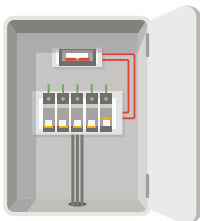


- i**
- Nous vous recommandons d'installer un nouveau transformateur pour faire passer la sortie de 12 à 24 volts.
 - Veuillez vous reporter au guide de démarrage rapide de votre sonnette ou de votre transformateur pour des instructions d'installation détaillées.

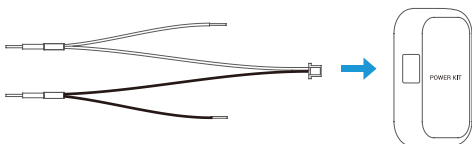
Installation du kit d'alimentation

i Le kit d'alimentation garantit que votre sonnette sera alimentée lorsqu'elle en aura besoin, n'oubliez donc pas de l'installer avant d'installer votre sonnette.

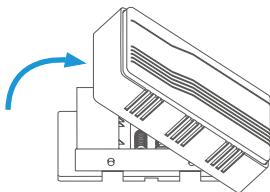
1 Coupez l'électricité au niveau du disjoncteur contrôlant le circuit de la sonnette.



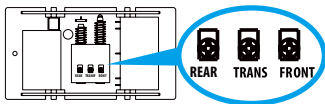
2 Insérez l'une des extrémités du faisceau de câbles dans le kit d'alimentation.



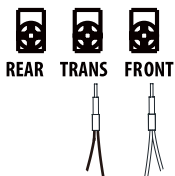
3 Retirez le cache de votre carillon mécanique.



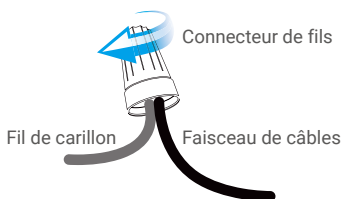
4 Retirez les fils existants des bornes REAR, TRANS et FRONT (ENTRÉE) du carillon.



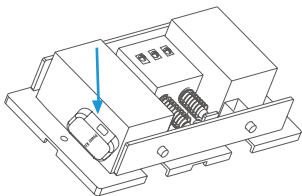
- 5 Connectez le faisceau de câbles aux bornes TRANS et FRONT (ENTRÉE) du carillon.



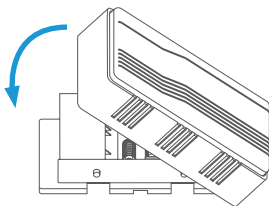
- 6 Insérez le fil de carillon existant et l'autre extrémité du faisceau de câbles dans le connecteur de fils et torsadez-les fermement. Répétez cette étape avec l'autre fil de carillon.



- 7 Installez le kit d'alimentation sur le côté du carillon.



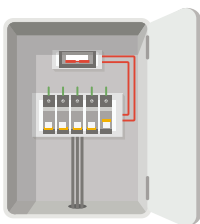
- 8 Remettez en place le cache du carillon.



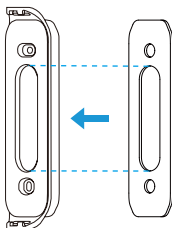
Installation de la sonnette

i Hauteur d'installation recommandée : 1,2 m au-dessus du sol.

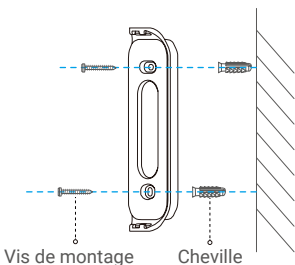
- 1 Coupez l'électricité au niveau du disjoncteur contrôlant le circuit de la sonnette.



- 2 (Facultatif) Lorsque la surface du mur est irrégulière, collez la mousse à la plaque de fixation.



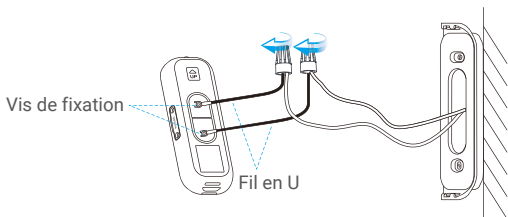
- 3 En utilisant la plaque de fixation comme modèle, marquez l'emplacement des deux trous de fixation sur le mur, insérez les dispositifs d'ancrage, puis fixez la plaque au mur.



i Profondeur du trou recommandée : 25 à 30 mm.

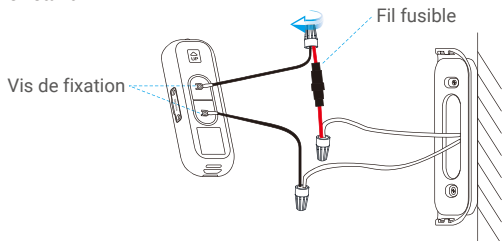
- 4 Si un carillon est déjà installé chez vous, suivez l'Option A, sinon, suivez l'Option B.

Option A Connectez la sonnette à vos fils de sonnette existants.



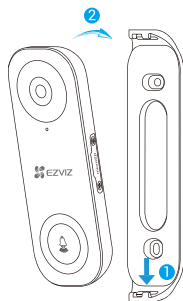
Source d'alimentation : 12 à 24 V CA

Option B Connectez le fil fusible à votre fil de sonnette existant.



Source d'alimentation : 12 à 24 V CA

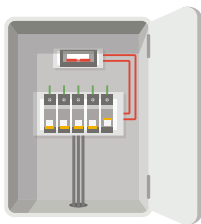
- 5 Installez la sonnette sur la plaque de fixation.



- 6 Insérez la vis de sécurité en haut de la plaque pour fixer la sonnette.



- 7 Rétablissez l'électricité au niveau du disjoncteur.

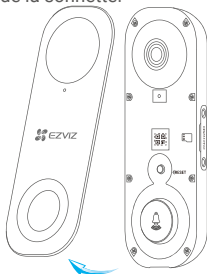


- i** Un rapide clignotement bleu du voyant indique que la sonnette est sous tension. S'il n'apparaît pas, coupez l'électricité et vérifiez le câblage. S'il apparaît, passez à la configuration de la sonnette.

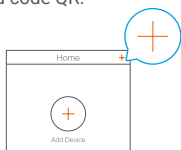
Configuration de la sonnette

Ajoutez votre sonnette à l'application EZVIZ.

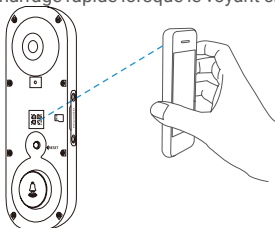
1. Retirez le cache de la sonnette.



2. Connectez-vous à votre compte EZVIZ.
3. Dans l'écran d'accueil, appuyez sur le bouton « + » situé dans le coin supérieur droit pour accéder à l'interface de numérisation du code QR.



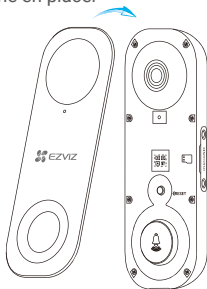
4. Scannez le code QR du dispositif ou de la couverture de ce guide de démarrage rapide lorsque le voyant clignote en bleu.



5. Suivez l'assistant pour ajouter la sonnette à l'application EZVIZ.

i Si vous souhaitez changer le réseau WiFi auquel la sonnette est connectée, appuyez sur le bouton de réinitialisation pendant 5 s et répétez cette étape.

6. Remettez le cache en place.

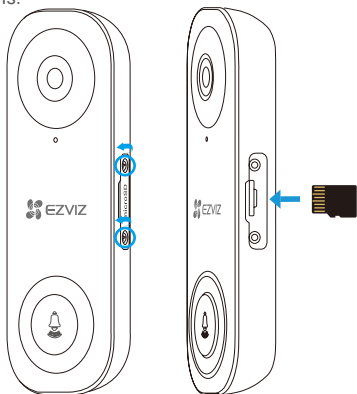


Choisissez le type de carillon correspondant.

1. Dans l'application EZVIZ, appuyez sur **Chime Type (Type de carillon)** dans l'interface Paramètres du dispositif pour accéder à l'interface Type de carillon.
2. Choisissez le type de carillon installé chez vous.

Installation de la carte microSD (facultatif)


1. Retirez le cache se trouvant sur le côté de la sonnette à l'aide d'un tournevis.
2. Insérez une carte microSD (vendue séparément) dans le logement jusqu'à ce qu'elle s'enclenche.
3. Remettez le cache en place et serrez les vis avec un tournevis.



i Après avoir installé la carte microSD, vous devez initialiser la carte dans l'application EZVIZ avant de l'utiliser.

Initialiser la carte microSD

1. Dans l'application EZVIZ, appuyez sur **Storage Status (État du stockage)** dans l'interface Paramètres du dispositif pour vérifier l'état de la carte microSD.

Wi-Fi Configure	TEST-WiFi  >
Storage Status	>
Device Version	Vx.x.x build xxxxxx No new version.

2. Si l'état affiché est **Uninitialized (Non initialisée)**, appuyez pour l'initialiser.
3. L'état sera changé en **Normal** pour vous permettre d'enregistrer des vidéos.

Résolution des problèmes

1 J'ai installé ma sonnette, mais mon carillon ne fonctionne pas.

Veillez confirmer les points suivants.

1. Assurez-vous que la bonne plage de tensions d'entrée (12 à 24 V) est utilisée. La sonnette est conçue pour fonctionner avec une alimentation CA d'au moins 12 V, et il en va de même pour la plupart des systèmes de sonnette standard. Si elle est alimentée par une tension inférieure (ou alimentée en CC), cela peut entraîner un dysfonctionnement du carillon.
2. Choisissez le bon type de carillon (comme indiqué sur l'étiquette du produit) dans l'application EZVIZ.
3. Assurez-vous que le modèle de carillon utilisé chez vous est compatible avec la sonnette. Vérifiez la liste de compatibilité sur www.ezvizlife.com.
4. Mettez la sonnette sous tension, patientez pendant 10 minutes à 3 heures et réessayez.

2 Je ne parviens pas à connecter ma sonnette au WiFi.

1. Assurez-vous que la sonnette n'est pas bloquée par un pare-feu ou une autre limitation de votre réseau.
2. Ne connectez pas trop d'appareils au routeur.
3. Vérifiez que le paramètre de l'adresse IP statique est désactivé et que le routeur puisse allouer une adresse IP à votre dispositif (le protocole DHCP est activé).

3 Ma sonnette est fréquemment hors ligne.

1. Vérifiez que la sonnette reçoit un signal Wi-Fi fort et stable.
2. Vérifiez que votre routeur et la connexion à Internet fonctionnent.
3. Une vitesse de transfert d'au moins 2 Mbit/s est nécessaire pour le fonctionnement de la sonnette. Veuillez vous assurer que la largeur de bande du réseau est suffisante et que vous n'avez pas trop de dispositifs connectés au routeur.
4. Si toutes les solutions de dépannage proposées ci-dessus ne résolvent pas le problème, veuillez supprimer le dispositif de votre compte EZVIZ, le réinitialiser et l'ajouter à nouveau.

Connexion à EZVIZ

1. Utiliser Amazon Alexa

Ces instructions vous permettront de contrôler vos appareils EZVIZ avec Amazon Alexa. Si vous rencontrez des difficultés au cours du processus, veuillez vous reporter à la section **Résolution des problèmes**.

Avant de commencer, assurez-vous que :

1. Les appareils EZVIZ sont connectés à l'application EZVIZ.
2. Dans l'application EZVIZ, désactivez le « Chiffrement vidéo » dans la page des paramètres de l'appareil.
3. Vous disposez d'un appareil compatible avec Alexa (c'est-à-dire l'Echo Spot, l'Echo Show, le tout nouveau Echo Show, le Fire TV [toutes générations], le Fire TV Stick [deuxième génération uniquement] ou le téléviseur intelligent Fire TV Edition).
4. L'application Amazon Alexa est déjà installée sur votre appareil intelligent, et vous avez créé un compte.

Pour contrôler les appareils EZVIZ avec Amazon Alexa :

1. Ouvrez l'application Alexa et sélectionnez « Skills and Games » (Skills et jeux) dans le menu.
2. Depuis l'écran Skills et jeux, cherchez « EZVIZ », et vous trouverez les skills EZVIZ.
3. Sélectionnez la compétence de votre appareil EZVIZ, puis appuyez sur **ENABLE TO USE (ACTIVER POUR UTILISER)**.
4. Saisissez votre nom d'utilisateur et votre mot de passe EZVIZ, puis appuyez sur **Sign in (Connexion)**.
5. Appuyez sur le bouton **Authorize (Autoriser)** pour autoriser Alexa à accéder à votre compte EZVIZ, afin qu'Alexa puisse contrôler vos appareils EZVIZ.
6. Le message « EZVIZ has been successfully linked » (EZVIZ a été associé avec succès) s'affichera ; appuyez ensuite sur **DISCOVER DEVICES (DÉCOUVRIR LES APPAREILS)** pour permettre à Alexa de découvrir tous vos appareils EZVIZ.
7. Retournez au menu de l'application Alexa et sélectionnez « Devices » (Appareils) ; dans le menu « Devices », vous verrez tous vos dispositifs EZVIZ.

Commande vocale

Découvrez un nouvel appareil intelligent via le menu « Smart Home » (Maison intelligente) de l'application Alexa ou la fonction de commande vocale d'Alexa.

Une fois l'appareil trouvé, vous pourrez le contrôler avec votre voix. Dites des commandes simples à Alexa.

- i** Le nom de votre appareil, par exemple : « show xxxx camera, » (« affiche la caméra xxxx ») peut être modifié dans l'application EZVIZ. Chaque fois que vous changez le nom de l'appareil, vous devrez le découvrir à nouveau pour mettre à jour le nom.

Résolution des problèmes

Que dois-je faire si Alexa ne trouve pas mon appareil ?

Vérifiez s'il y a des problèmes de connexion à Internet.

Essayez de redémarrer l'appareil intelligent et de redécouvrir l'appareil sur Alexa.

Pourquoi l'état de l'appareil affiche-t-il « Offline » (Hors ligne) sur Alexa ?

Il se peut que votre connexion sans fil ait été perdue. Redémarrez l'appareil intelligent et redécouvrez l'appareil sur Alexa.

Il se peut que l'accès à Internet sur votre routeur soit indisponible. Vérifiez si votre routeur est connecté à l'Internet et réessayez.

- i** Pour plus de détails sur les pays qui prennent en charge l'utilisation d'Amazon Alexa, reportez-vous à son site officiel.

2. Utiliser l'Assistant Google

Grâce à l'Assistant Google, vous pouvez activer votre appareil EZVIZ et le regarder en direct en utilisant les commandes vocales de l'Assistant Google.

Les appareils et applications suivants sont nécessaires :

1. Une application EZVIZ fonctionnelle.
2. Dans l'application EZVIZ, désactivez « Chiffrement des vidéos » et activez « Audio » sur la page Paramètres de l'appareil.
3. Un téléviseur avec un appareil Chromecast fonctionnel connecté à celui-ci.
4. L'application Assistant Google installée sur votre téléphone.

Pour commencer, effectuez les opérations suivantes :

1. Configurez l'appareil EZVIZ et assurez-vous qu'il fonctionne correctement dans l'application.
2. Téléchargez l'application Google Home depuis l'App Store ou Google Play Magasin™, puis connectez-vous à votre compte Google.
3. Depuis l'écran « My Home », appuyez sur l'icône « + » dans le coin supérieur gauche, puis sélectionnez « Set up device » (Configurer un appareil) dans la liste du menu pour accéder à l'interface de configuration.
4. Appuyez sur « **Works with Google** » (**Fonctionne avec Google**), puis recherchez « EZVIZ » ; vous trouverez les compétences EZVIZ.
5. Saisissez votre nom d'utilisateur et votre mot de passe EZVIZ, puis appuyez sur **Sign in (Connexion)**.
6. Appuyez sur le bouton **Authorize (Autoriser)** pour autoriser Google à accéder à votre compte EZVIZ, afin que Google puisse contrôler vos appareils EZVIZ.
7. Appuyez sur **Return to app (Revenir à l'application)**.
8. Suivez les étapes ci-dessus pour effectuer l'autorisation. Une fois la synchronisation terminée, le service EZVIZ sera répertorié sous votre liste de services. Pour voir la liste des appareils compatibles sur votre compte EZVIZ, appuyez sur l'icône du service EZVIZ.
9. Maintenant, essayez quelques commandes. Utilisez le nom de la caméra que vous avez créée lors de l'installation du système.

Les utilisateurs peuvent gérer les appareils en tant qu'entité distincte ou en tant que groupe. L'ajout d'appareils à une pièce permet aux utilisateurs de contrôler un groupe d'appareils en même temps à l'aide d'une seule commande.

Consultez ce lien pour plus d'informations :

<https://support.google.com/googlehome/answer/7029485?co=GENIE.Platform%3DAndroid&hl=en>



Pour plus d'informations sur l'appareil, veuillez consulter le site www.ezviz.com/fr.

Initiatives sur l'utilisation des Produits vidéo

Nous vous remercions d'avoir acheté les produits EZVIZ.

La technologie est présente dans tous les aspects de notre vie. Considérée comme une entreprise de haute technologie, nous sommes de plus en plus conscients du rôle que joue la technologie dans l'amélioration des performances de l'entreprise et de la qualité de vie, mais en même temps, des éventuels dangers de son utilisation inappropriée. À titre d'exemple, les produits vidéo sont capables d'enregistrer des images réelles, complètes et claires. Cela permet d'ajouter une valeur élevée après coup et de préserver des faits en temps réel. Toutefois, il pourrait en découler une violation des droits et intérêts légitimes des tiers en cas de diffusion, d'utilisation et/ou de traitement inappropriés des données vidéo. En s'inspirant de la philosophie « La technologie pour le bien commun », EZVIZ demande à chaque utilisateur final de la technologie vidéo et des produits vidéo de respecter toutes les lois et réglementations applicables, ainsi que les usages éthiques, ceci dans le but de créer ensemble une meilleure communauté.

Veuillez lire attentivement les initiatives suivantes :

1. Chaque personne peut raisonnablement s'attendre au respect de sa vie privée, et l'installation des produits vidéo ne doit pas entrer en contradiction avec cette attente raisonnable. Par conséquent, un Avis d'avertissement sera établi de manière raisonnable et efficace et précisera la zone de surveillance, lors de l'installation des produits vidéo dans les espaces publics. Concernant les espaces non accessibles au public, les droits et intérêts des tiers doivent être évalués pendant l'installation des produits vidéo, y compris, mais sans s'y limiter, l'installation des produits vidéo uniquement après l'obtention du consentement des parties prenantes, et la non-installation des produits vidéo très discrets.

2. L'objectif des produits vidéo est d'enregistrer les activités réelles dans des conditions de temps et d'espace strictement définies. Par conséquent, chaque utilisateur devra d'abord raisonnablement définir ses propres droits dans ce cadre spécifique, afin d'éviter de porter atteinte aux portraits, à la vie privée ou aux autres droits légitimes des tiers.

3. Au cours de l'utilisation des produits vidéo, les données d'images vidéo dérivées des scènes réelles continueront d'être générées, y compris un volume important de données biologiques (telles que les images du visage), et les données pourraient ensuite être appliquées ou retraitées. Les produits vidéo eux-mêmes ne peuvent pas distinguer le bon du mauvais concernant la façon d'utiliser les données sur le

seul fondement des images capturées par les produits vidéo. Le résultat de l'utilisation des données dépend de la méthode et de l'objectif d'utilisation par les Responsables du traitement des données. Par conséquent, les Responsables du traitement des données doivent non seulement se conformer à toutes les lois et réglementations applicables et aux autres exigences normatives, mais également respecter les normes internationales, la morale sociale, les bonnes mœurs, les pratiques communes et d'autres exigences non obligatoires, et respecter la vie privée, le portrait et les autres droits et intérêts des individus.

4. Il faut toujours tenir compte des droits, valeurs et autres exigences des différentes parties prenantes lors du traitement des données vidéo qui sont générées en permanence par les produits vidéo. À cet égard, la sécurité des produits et la sécurité des données constituent des facteurs déterminants. Par conséquent, chaque utilisateur final et chaque Responsable du traitement des données prend toutes les mesures nécessaires et raisonnables afin de garantir la sécurité des données et d'éviter les fuites de données, toute divulgation inappropriée et leur utilisation injustifiée, y compris, mais sans s'y limiter, la configuration du contrôle d'accès, le choix d'un environnement réseau adapté (Internet ou Intranet) dans lequel les produits vidéo sont connectés, l'établissement et l'optimisation constante de la sécurité du réseau.

5. Les produits vidéo ont largement contribué à l'amélioration de la sécurité sociale dans le monde, et nous pensons que ces produits joueront également un rôle majeur dans plusieurs aspects de la vie sociale. Toute utilisation abusive des produits vidéo en violation des droits de l'homme ou entraînant des activités criminelles est contraire à l'esprit de départ des innovations technologiques et du développement de produits. Par conséquent, chaque utilisateur doit mettre en place un mécanisme d'évaluation et de suivi de son application de produit afin de s'assurer que chaque produit est utilisé correctement et dans des conditions raisonnables, et de bonne foi.

INFORMATIONS À L'ATTENTION DES MÉNAGES PRIVÉS

1. Collecte séparée des déchets d'équipements : les équipements électriques et électroniques usagés sont désignés par le terme Déchets d'équipements. Les propriétaires de déchets d'équipements doivent les mettre au rebut séparément des déchets municipaux non triés. Les déchets d'équipements ne font en particulier pas partie des déchets ménagers et doivent être traités par des systèmes de collecte et de retour spécifiques.

2. Piles, piles et batteries rechargeables et ampoules : les propriétaires de déchets d'équipements doivent, en règle générale, séparer les piles usagées et les piles et batteries rechargeables des équipements usagés si celles-ci n'y sont pas scellées et peuvent en être retirées sans être détruites, avant de les remettre à un point de collecte. Cela ne s'applique pas si les déchets d'équipements sont préparés en vue de leur réutilisation grâce à la participation d'une autorité publique de gestion des déchets.

3. Options de retour des déchets d'équipements : les propriétaires de déchets d'équipements de ménages privés peuvent les rapporter gratuitement aux points de collecte des autorités publiques de gestion des déchets ou aux points de reprise mis en place par les fabricants ou distributeurs au sens de la loi sur les équipements électriques et électroniques. Les boutiques dont la surface de vente d'équipements électriques et électroniques est d'au moins 400 m² et les magasins d'alimentation dont la surface de vente totale est d'au moins 800 m² qui proposent des équipements électriques et électroniques plusieurs fois par an ou de manière permanente et les mettent à disposition sur le marché sont dans l'obligation de les reprendre. Cela s'applique également au cas de la distribution par moyens de communication à distance, si les surfaces de stockage et d'expédition d'équipements électriques et électroniques sont d'au moins 400 m² ou si les surfaces totales de stockage et d'expédition sont d'au moins 800 m². Les distributeurs doivent en principe assurer la reprise en proposant des sites de retour appropriés à une distance raisonnable de l'utilisateur final concerné. La possibilité de retourner gratuitement les déchets d'équipements existe pour les distributeurs qui sont dans l'obligation de les reprendre, entre autres, si un nouvel appareil similaire remplissant essentiellement les mêmes fonctions est fourni à l'utilisateur final.

4. Avis de confidentialité : les équipements usagés comportent souvent des données personnelles sensibles. Cela s'applique en particulier aux appareils reposant sur des technologies d'information et de télécommunication, tels que les ordinateurs et smartphones. Dans votre propre intérêt, notez que chaque utilisateur final a pour responsabilité de supprimer les données des équipements usagés à mettre au rebut.

5. Signification du pictogramme de « poubelle sur roues barrée » : le symbole de poubelle sur roues barrée qui figure régulièrement sur les équipements électriques et électroniques indique que les appareils concernés doivent être collectés séparément des déchets municipaux non triés à la fin de leur durée de vie utile.