

Download

devolo

www.vandenborre.be

dLAN[®] 200 A Veasy

© 2007 devolo AG, Aix-la-Chapelle (Allemagne)

Toutes les informations de ce manuel ont été rédigées après une vérification soigneuse, mais ne peuvent néanmoins garantir les caractéristiques du produit. devolo engage sa responsabilité exclusivement dans les limites stipulées dans les conditions de vente et de livraison.

La transmission et la reproduction de la documentation et des logiciels faisant partie de ce produit, ainsi que l'exploitation de leur contenu, sont interdites sans l'autorisation écrite de devolo. devolo se réserve le droit d'effectuer des modifications à des fins d'améliorations techniques.

Vous trouverez en annexe toutes les déclarations et certificats disponibles au moment de l'impression sur la conformité des produits.

Marques

dLAN® est une marque déposée de devolo AG.

HomePlug® est une marque déposée de HomePlug Power Alliance.

Linux® est une marque déposée de Linus Torvalds.

Mac® est une marque déposée de Apple Computer, Inc.

Windows® et Microsoft® sont des marques déposées de Microsoft, Corp.

devolo et le logo devolo sont des marques déposées de devolo AG. Toutes les autres marques citées appartiennent à leurs propriétaires respectifs.

devolo se réserve le droit de modifier les informations mentionnées sans avis préalable, et ne saurait être tenue responsable d'éventuelles erreurs ou modifications.

devolo AG

Sonnenweg 11

52070 Aix-la-Chapelle

Allemagne

www.devolo.com

Aix-la-Chapelle, août 2007

Contenu

1	Avant-propos	5
1.1	Merci de votre confiance !	5
1.2	Information sur cette documentation	5
1.3	devolo dans Internet	6
2	Introduction	7
2.1	Que signifie dLAN ?	7
2.2	Avantages du dLAN 200 AVeasy	8
2.3	Exemples d'application	8
2.3.1	Solution poste de travail individuel Internet	8
2.3.2	Mise en réseau de deux postes de travail	9
2.3.3	Solution multipostes pour la connexion à Internet	9
3	Mise en service	10
3.1	Contenu du coffret	10
3.2	Configuration système requise	10
3.3	Fonctions	11
3.3.1	Témoins lumineux (DEL)	12
3.3.2	Connexion	12
3.3.3	Bouton de cryptage	12
3.4	Connexion du dLAN 200 AVeasy	13
3.5	Vue d'ensemble des logiciels devolo	13
3.5.1	Logiciels pour Windows	13
3.5.2	Logiciels pour Mac OS X	15
3.5.3	Logiciels pour Linux	15
4	Sécurité dans le réseau dLAN	16
4.1	Crypter le réseau dLAN 200 AVeasy par simple pression de bouton	16
4.2	Crypter le réseau dLAN 200 AV via Assistant de configuration dLAN	18
4.3	devolo Informer	20
5	Logiciels devolo	22
5.1	devolo EasyShare	22
5.2	devolo EasyClean	24



6	Annexe	26
6.1	Optimisation de la largeur de bande	26
6.2	Consignes de sécurité importantes	27
6.3	Caractéristiques techniques	28
6.4	Conformité CE	29
6.4.1	Déclaration de conformité	30
6.5	Conditions générales de garantie	31

Downloaded from www.vandenborre.be

1 Avant-propos

1.1 Merci de votre confiance !

Le dLAN 200 AVeasy de devolo est le périphérique réseau HomePlug idéal pour les applications exigeantes pour le transfert de données, par exemple pour le streaming vidéo en HDTV, la téléphonie dans Internet, la fonction « Quality of Service » et le haut débit. Avec un taux de transfert de jusqu'à 200 Mbits/s, le dLAN 200 AVeasy transforme presque instantanément l'installation électrique de la maison en un réseau informatique à haut débit – avec une sécurité des données maximale grâce au cryptage performant AES 128 bits. Que ce soit au bureau ou à domicile – les périphériques tels que le modem, le routeur, la livebox ou l'ordinateur peuvent être interconnectés via l'interface Ethernet existante grâce au dLAN 200 AVeasy. L'excellente portée de 200 mètres assure une flexibilité élevée.

Pour vous fournir un dLAN 200 AVeasy agréable à utiliser, nous avons mis en place des contrôles de qualité sévères dans la chaîne de production assurant ainsi la fiabilité de nos produits.

1.2 Information sur cette documentation

Outre une petite introduction aux principes de base des thèmes « dLAN » dans le **chapitre 2** vous apprenez au **chapitre 3** comment vous pouvez mettre en service le dLAN 200 AVeasy avec succès. Le **chapitre 4** décrit la configuration de votre réseau dLAN 200 AV. Dans le **chapitre 5** vous en apprenez plus sur les deux programmes supplémentaires EasyClean et EasyShare qui sont joints gratuitement à votre dLAN 200 AVeasy. Les caractéristiques techniques, les consignes de sécurité ainsi que nos conditions de garantie dans le **chapitre 6** constituent la fin de ce manuel.

Description des symboles

Dans cette section, nous vous fournissons une description succincte des différents symboles et de leur signification.

Remarque très importante dont le non-respect peut entraîner des dommages.



Remarque importante dont il est recommandé de tenir compte.





Informations supplémentaires et conseils sur les questions d'arrière-plan et sur la configuration de votre appareil.



De temps en temps, vous verrez à gauche du texte l'icône d'un logiciel de devolo décrit en détail à cet endroit.

Pour utiliser nos produits en toute quiétude, devolo vous fournit aussi d'autres outils supplémentaires gratuits en plus du logiciel standard. Par exemple, nous joignons à tous les produits réseau des utilitaires qui protègent votre sphère privée (devolo EasyClean) ou avec lesquels vous pouvez échanger les fichiers directement dans le réseau à domicile (devolo EasyShare).

Si vous êtes satisfait de votre dLAN 200 AVEasy, découvrez aussi nos autres produits qui vous simplifieront la vie avec les réseaux !

Nous espérons que vous aurez plaisir à lire ce manuel. Si vous avez d'autres idées ou suggestions concernant nos produits, n'hésitez pas à nous contacter en écrivant à support@devolo.com !

1.3 devolo dans Internet

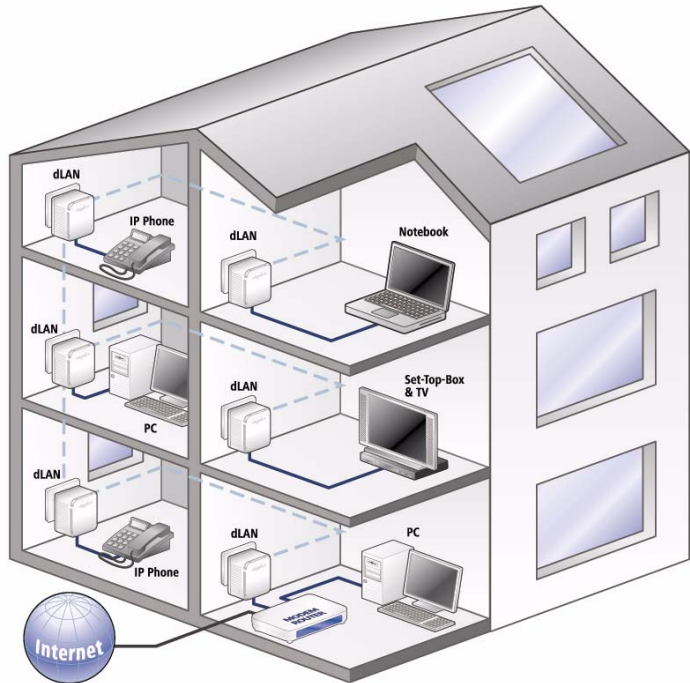
Toutes les informations détaillées sur nos produits sont disponibles 24 heures sur 24 dans Internet à l'adresse www.devolo.com. Dans la zone de téléchargement, vous trouverez non seulement le descriptif et la documentation des produits, mais aussi la version à jour des logiciels devolo et du microprogramme de l'appareil.

Signalons aussi tout particulièrement les livres spécialisés de devolo au sujet du réseau domestique. Ils contiennent de nombreuses informations de fond. Ils peuvent être téléchargés gratuitement dans la zone **Service & Support** de notre site Web.

2

Introduction

dLAN est une technologie intelligente et sûre avec laquelle vous pouvez facilement, rapidement et à un prix avantageux établir un réseau domestique via le secteur sans devoir effectuer un câblage cher et fastidieux auparavant. En même temps, les performances et la facilité d'installation n'ont rien à envier aux méthodes traditionnelles. Tout au contraire : dans les réseaux dLAN, vous atteignez actuellement des performances comparables à celles d'autres technologies LAN – mais l'installation est faite en deux temps trois mouvements !



2.1

Que signifie dLAN ?

Dans dLAN (direct Local Area Network), le réseau de câbles électriques posés dans les murs de la maison est utilisé pour transmettre les données entre les ordinateurs et les autres composants réseaux, connecté par adaptateurs correspondants. Chaque prise de courant murale devient alors un accès réseau. Pour transmettre les données, celles-ci sont transformées (« modulées ») et envoyées

dans les câbles électriques sous forme de signal. La technologie ultramoderne garantit que le courant électrique et le réseau de données ne se gênent mutuellement. dLAN est synonyme d'une interconnexion rapide et fiable. Les informations transmises sont cryptées automatiquement avec un mot de passe pour éviter qu'elles soient interceptées et lues.

2.2 Avantages du dLAN 200 AVEasy

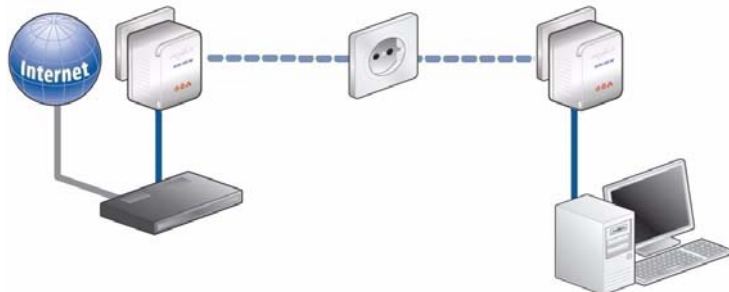
Le dLAN 200 AVEasy offre un taux de transfert 200 Mb/s et est ainsi idéal pour des applications exigeantes telles que le streaming vidéo en HDTV, la téléphonie Internet, la fonction « Quality of Service (QoS) » et le haut débit. Connecté à une prise murale, il transforme presque instantanément l'installation électrique de la maison en un réseau informatique à haut débit. Le tout avec un transfert optimal et une sécurité des données maximale grâce au cryptage performant AES 128 bits. En appuyant sur le bouton de cryptage du dLAN 200 AVEasy ou bien à l'aide de l'Assistant de configuration dLAN le cryptage peut être activé individuellement. Que ce soit au bureau ou à domicile – les périphériques tels que le modem, le routeur, la livebox ou l'ordinateur peuvent être interconnectés via l'interface Ethernet existante grâce au dLAN 200 AVEasy. L'excellente portée de 200 mètres assure une flexibilité élevée.

2.3 Exemples d'application

Dans ce paragraphe vous trouverez des exemples de réseaux à la maison ou au bureau.

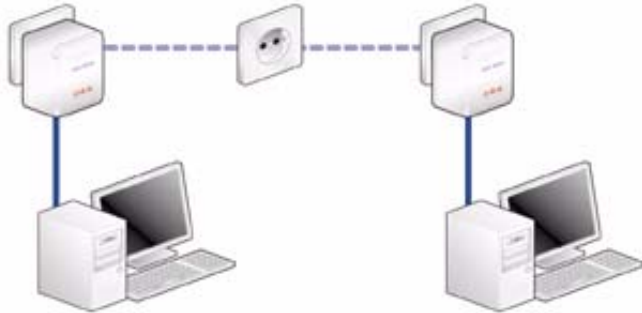
2.3.1 Solution poste de travail individuel Internet

Poste de travail avec accès à Internet via un modem DSL (interface réseau)



2.3.2

Mise en réseau de deux postes de travail



2.3.3

Solution multipostes pour la connexion à Internet

Mise en réseau des applications téléphone IP, IP-TV et Internet grande vitesse avec accès à Internet via un modem-routeur DSL



Vous trouverez plusieurs exemples d'application et les réponses aux questions les plus fréquemment posées (FAQ) concernant dLAN sur notre site Internet www.devalo.com.

3 Mise en service

Dans ce chapitre vous apprenez tout ce qu'il faut savoir sur la mise en service de votre dLAN 200 AVEasy. Nous décrivons les fonctions ainsi que le raccordement du dLAN 200 AVEasy. Nous vous présentons brièvement par ailleurs le logiciel Devolo fourni et nous vous guidons ensuite à travers son installation.

3.1 Contenu du coffret

Avant d'installer votre dLAN 200 AVEasy, vérifiez que tous les composants faisant partie du produit sont bien dans le coffret :

- dLAN 200 AVEasy
- Câble réseau
- Instructions d'installation sur papier
- CD comportant les logiciels et la documentation en ligne

devolo se réserve le droit de modifier le contenu du coffret sans préavis.

3.2 Configuration système requise

- **Systèmes d'exploitation** : Windows XP (32 bit), Windows Vista (32/64 bit), Linux, Mac OS X et tous les systèmes d'exploitation compatibles réseau
- **Raccordement au réseau**

Attention, votre ordinateur ou l'appareil correspondant doit disposer d'une carte réseau ou d'un adaptateur réseau avec interface réseau.



Notez que les appareils dLAN comme devolo dLAN duo (14 Mbits/s) et devolo dLAN HS Ethernet (85 Mbits/s) peuvent être utilisés avec des appareils dLAN 200 AV (200 Mbits/s) dans le même réseau électrique mais qu'ils ne peuvent pas communiquer entre eux. Pour mettre en place un réseau dLAN 200 AV vous avez donc besoin de deux boîtiers dLAN 200 AV-(200 Mbits/s).

3.3

Fonctions

Le dLAN 200 AVEasy possède 3 témoins lumineux (DEL) ainsi qu'un raccord au réseau et le bouton de cryptage :



3.3.1



Témoins lumineux (DEL)

Power	vert	Est allumé quand dLAN 200 AVEasy est prêt à fonctionner.
	orange	Est allumé lorsque le dLAN 200 AVEasy est en mode veille.
dLAN Link/Act	vert	Est allumé lorsqu'une connexion au réseau dLAN 200 AV est établie ; clignote lorsque dans le réseau dLAN 200 AV des données sont envoyées et reçues par l'intermédiaire des câbles électriques.
	rouge	Est allumé quand les signaux d'un adaptateur dLAN sont détectés ; clignote lorsque dans le réseau dLAN des données sont envoyées et reçues par l'intermédiaire des câbles électriques.
	orange	Est allumé quand une connexion au réseau dLAN 200 AV est établie et qu'en même temps les signaux d'un adaptateur dLAN sont détectés ; clignote lorsque dans le réseau dLAN des données sont envoyées et reçues par l'intermédiaire des câbles électriques et qu'en même temps les signaux d'un adaptateur dLAN sont détectés.
ETH/ACT	vert	Témoin allumé lorsqu'une connexion 100 Mbits/s ou 10 Mbits/s au réseau Ethernet est établie ; clignote pendant la transmission des données.

3.3.2

Connexion

- **Raccordement au réseau**
 - Permet de relier le dLAN 200 AVEasy à un ordinateur ou à un autre périphérique réseau via le câble réseau fourni.

3.3.3

Bouton de cryptage

- Cryptage des données par simple pression de bouton ;
 - Pour le fonctionnement du bouton de cryptage, consultez le chapitre 4.1 'Crypter le réseau dLAN 200 AVEasy par simple pression de bouton'.



Veillez à ce que tous les périphériques dLAN 200 AV dLAN que vous voulez ajouter dans le réseau soient branchés dans une prise murale. Un appareil dLAN 200 AV passe au bout d'env. 20 minutes en mode veille si aucun appareil réseau en circuit (p. ex. ordinateur) n'est connecté à l'interface réseau. En mode veille on ne peut accéder à l'appareil dLAN 200 AV via le réseau électrique. Dès que le périphérique réseau connecté à l'interface réseau (par exemple l'ordinateur) est de nouveau mis sous tension, votre dLAN 200 AV est également accessible via le réseau électrique.

3.4 Connexion du dLAN 200 AVEasy

Dans ce paragraphe nous vous montrons comment vous pouvez connecter le dLAN 200 AVEasy à un ordinateur ou à un autre appareil réseau.



Indication concernant le microprogramme: Si vous désirez utiliser le dLAN 200 AVEasy avec des appareils dLAN 200 AV de devolo, veuillez d'abord actualiser le microprogramme de ces appareils dLAN 200 AV. Lisez à ce sujet le chapitre 3.5.1 'Mise à jour du microprogramme'. Vous trouverez le logiciel d'actualisation dans la zone de téléchargement de notre site Web www.devolo.com.

① Connectez le dLAN 200 AVEasy par l'intermédiaire du câble réseau ci-joint à un raccord réseau de votre ordinateur en circuit ou à un autre appareil réseau.

② Branchez le dLAN 200 AVEasy dans une prise disponible.



Évitez d'utiliser des rallonges multiprises. Les signaux dLAN passent mal dans les multiprises. Choisissez plutôt une prise murale.

③ Une fois que vous avez raccordé au moins deux adaptateurs dLAN 200 AVEasy comme décrit, votre réseau dLAN 200 AVEasy est déjà établi. Pour sécuriser maintenant votre réseau dLAN 200 AV, continuez par la configuration de votre réseau. Lisez à cet effet les instructions dans le chapitre 4 'Sécurité dans le réseau dLAN'.

3.5 Vue d'ensemble des logiciels devolo

Le CD produit fourni avec votre dLAN 200 AVEasy contient les applications et les outils pour les systèmes d'exploitation Microsoft Windows, Mac OS X et Linux dans le répertoire **Software**. Le répertoire **Acrobat** contient le lecteur Acrobat Reader requis pour ouvrir et lire les fichiers PDF.

3.5.1 Logiciels pour Windows

A l'aide de l'assistant d'installation dans le répertoire **Software** ► **dLAN** on peut installer les composants logiciels suivants pour le fonctionnement de l'adaptateur sous le système d'exploitation Windows :

- L'**Assistant de configuration dLAN devolo** permet de crypter individuellement le réseau dLAN 200 AV.

- Le logiciel **devolo Informer** peut trouver des adaptateurs dLAN 200 AV dans le réseau dLAN 200 AV et afficher les informations de ces périphériques.
- Les fichiers peuvent être échangés dans le réseau domestique directement de PC à PC avec **devolo EasyShare**.
- **devolo EasyClean** sert à effacer les données personnelles dans Microsoft Internet Explorer.

Pour installer les logiciels, insérez le CD-ROM fourni dans le lecteur de CD de l'ordinateur. Si la fonction Exécution automatique est active sur votre ordinateur, l'installation commence automatiquement. Sinon, ouvrez le répertoire avec l'explorateur Windows : cliquez sur **Démarrer** avec le bouton droit de la souris et sélectionnez **Explorer** dans le menu contextuel. Exécutez ensuite l'assistant d'installation manuellement.

Au cours de l'installation, vous pouvez indiquer si vous voulez installer tous les composants (Installation standard), ou seulement les composants choisis (Installation personnalisée).



Afin de pouvoir exploiter de façon idéale les fonctionnalités de vos appareils, nous vous recommandons l'installation complète de toutes les applications et au moins de l'assistant de configuration dLAN et de devolo Informer.

Une option supplémentaire vous permet d'indiquer si vous acceptez d'envoyer à devolo les informations sur les performances atteintes par votre adaptateur dLAN 200 AVEasy. Les données envoyées à devolo comprennent des données de performance des périphériques dLAN 200 AV. Ces informations sont anonymisées et utilisées exclusivement à des fins statistiques. En nous envoyant ces données, vous nous aidez à continuer d'améliorer nos produits. Vous pouvez exécuter les applications installées dans le menu **Démarrer** ► **Tous les programmes** ► **devolo**.

Mise à jour du microprogramme

Afin de combiner des appareils dLAN 200 AV avec des adaptateurs dLAN 200 AVEasy, il faut tout d'abord actualiser le microprogramme des appareils dLAN 200 AV. Pour cela connectez chaque appareil dLAN 200 AV à l'ordinateur et insérez le CD ROM fourni dans le lecteur de CD. Sélectionnez la rubrique 'Mise à jour du microprogramme des produits dLAN 200 AV' afin d'effectuer l'actualisation. Pour finir on peut raccorder à nouveau l'appareil à sa place habituelle.

Vous trouverez également le logiciel d'actualisation dans la zone de téléchargement de notre site Web www.devolo.com.



3.5.2 Logiciels pour Mac OS X

Dans le répertoire **Software** ► **Mac** vous trouverez l'assistant dLAN pour la configuration.

3.5.3 Logiciels pour Linux

Dans le répertoire **Software** ► **Linux** vous trouverez le pack dLAN Linux pour la configuration.

4 Sécurité dans le réseau dLAN

Pour protéger votre sphère privée dans le réseau dLAN 200 AV, la transmission des données est sécurisée via le réseau électrique. Nous vous présentons ci-dessous les possibilités pour le cryptage des données – simplement par pression du bouton de cryptage ou à l'aide de l'Assistant de configuration dLAN.



Respectez le principe suivant lors du choix de la méthode de cryptage :

- Dans les réseaux dLAN 200 AVEasy purs, le cryptage individuel de données fonctionne par simple pression de bouton, c.-à-d. que tous les adaptateurs qui en font partie, sont équipés d'un bouton de cryptage.
- Un réseau dLAN 200 AV "mixte" qui combine des appareils dLAN 200 AV et dLAN 200 AVEasy doit être crypté à l'aide de l'Assistant de configuration dLAN.

4.1 Crypter le réseau dLAN 200 AVEasy par simple pression de bouton

Pour le cryptage d'un réseau dLAN 200 AVEasy pur, utilisez tout simplement le bouton de cryptage qui se trouve sur l'appareil. En appuyant sur ce bouton, votre réseau dLAN 200 AV est sécurisé au moyen d'un mot de passe aléatoire.

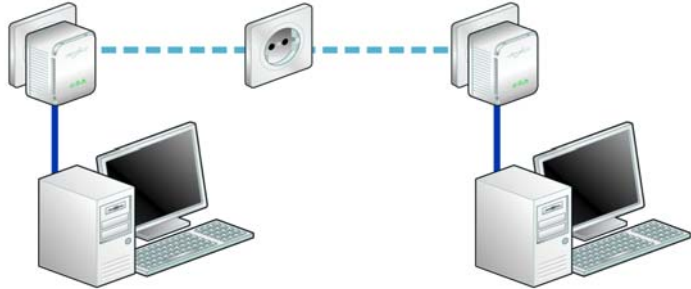


Une configuration n'est pas possible en mode veille.



Nous décrivons ci-dessous la façon exacte de procéder à l'aide des différents scénarios de réseau possibles :

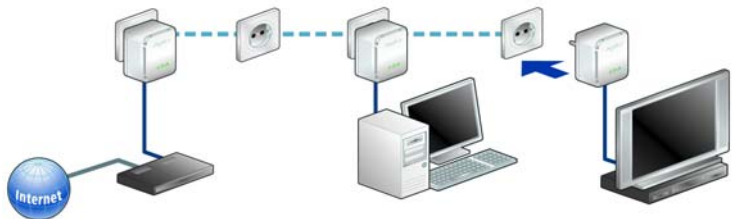
- ① Cryptage d'un nouveau réseau dLAN 200 AVEasy avec deux adaptateurs dLAN 200 AVEasy



*Si les appareils se trouvent encore dans leur état de livraison, appuyez sur le bouton de cryptage des deux appareils pendant **au moins 10 secondes** jusqu'à ce que la DEL Power s'éteigne et commence à clignoter.*

Après avoir réussi à connecter les deux adaptateurs dLAN 200 AVEasy, appuyez – en l'espace de 2 minutes – sur chacun des boutons de cryptage pendant **2 secondes**. Terminé ! Votre réseau dLAN 200 AV est maintenant protégé contre les accès non autorisés.

- ② Elargir le réseau dLAN 200 AVEasy existant avec un nouveau dLAN 200 AVEasy

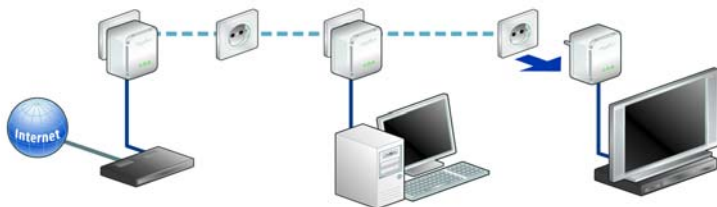


Si votre réseau dLAN 200 AVEasy existant est déjà sécurisé à l'aide du bouton de cryptage, vous pouvez continuer de la même manière pour intégrer d'autres adaptateurs. Après avoir connecté avec succès le nouveau dLAN 200 AVEasy, appuyez – en l'espace de 2 minutes – d'abord sur le bouton de cryptage (**2 secondes**) d'un adaptateur du réseau existant et puis sur le bouton de cryptage (**2 secondes**) du nouveau dLAN 200 AVEasy. Terminé ! Le nouveau dLAN 200 AVEasy est intégré dans votre réseau.



Pour intégrer d'autres adaptateurs dLAN 200 AVEasy dans votre réseau, procédez comme nous venons de le décrire.

③ Supprimer dLAN 200 AVeasy d'un réseau

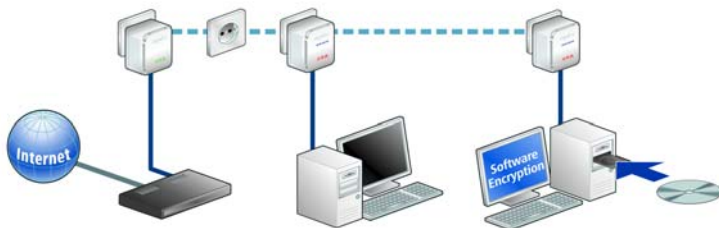


Pour supprimer un dLAN 200 AVeasy d'un réseau existant, appuyez pendant **au moins 10 secondes** sur le bouton de cryptage de l'adaptateur correspondant. Cet appareil reçoit un nouveau mot de passe aléatoire et est ainsi exclu de votre réseau. Pour l'intégrer ensuite à un autre réseau dLAN 200 AVeasy, procédez comme décrit sous ① ou sous ②, selon que vous voulez créer un nouveau réseau ou en élargir un déjà existant.

4.2

Crypter le réseau dLAN 200 AV via Assistant de configuration dLAN

Si vous utilisez des appareils dLAN 200 AV (sans bouton de cryptage), le cryptage de données peut uniquement être garanti via l'Assistant de configuration dLAN. Veuillez dans ce cas actualiser tout d'abord le microprogramme (voir le chapitre 3.5.1 'Mise à jour du microprogramme') de ces appareils dLAN 200 AV. Vous trouverez le logiciel d'actualisation dans la zone de téléchargement de notre site Web www.devolo.com.



Après l'installation des logiciels devolo, vous trouvez le Assistant de configuration dLAN dans le dossier **Démarrer ▶ Tous les programmes ▶ devolo**, ou sont également accessibles dans le menu **Périphérique ▶ Exécuter l'Assistant de configuration dLAN** dans le devolo Informer.

Avant de poursuivre, nous vous recommandons de noter les ID de sécurité de tous les adaptateurs dLAN sur papier. Ce numéro unique de chaque adaptateur

dLAN se trouve sur l'étiquette du boîtier. Il est constitué par quatre groupes de quatre lettres séparés par un tiret (par exemple ANJR-KMOR-KSHT-QRUV). Assurez-vous aussi que tous les adaptateurs dLAN soient branchés dans une prise murale et reliés à un ordinateur ou un périphérique réseau.

① Chercher l'adaptateur dLAN 200 AV

Après le démarrage, l'assistant commence par rechercher l'adaptateur dLAN connecté directement à votre ordinateur.

② Attribuer le mot de passe réseau

Dans l'étape suivante, vous définissez un mot de passe réseau valable pour tous les adaptateurs dans votre réseau. Il doit être utilisé par tous les périphériques dLAN.

Le mot de passe réseau peut être attribué de trois manières :

Continuer d'utiliser le mot de passe réseau actuel

Si le mot de passe réseau existe déjà, il est en règle générale judicieux de le réutiliser pour le nouvel adaptateur dLAN. Si vous ne le voulez pas et que vous préférez créer un mot de passe aléatoire ou personnalisé, vous devez une fois constituer à nouveau le réseau dLAN à l'aide de l'Assistant de configuration dLAN en indiquant tous les ID de sécurité des différents adaptateurs.

Générer automatiquement un mot de passe réseau aléatoire

L'assistant de configuration peut générer un nouveau mot de passe aléatoire utilisé pour le réseau dLAN.

Attribuer un mot de passe réseau personnalisé/Remettre le mot de passe à la valeur par défaut

Vous pouvez attribuer votre propre mot de passe, ou rétablir le mot de passe par défaut qu'avait l'adaptateur au moment de son achat.

Le mot de passe par défaut est « HomePlugAV ».

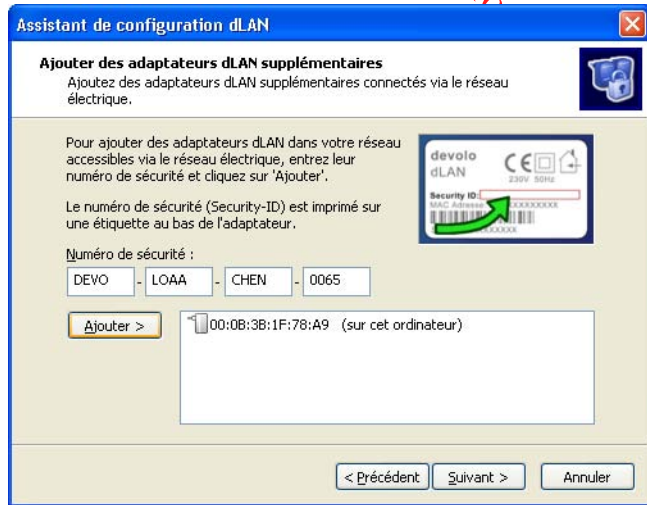
En attribuant un mot de passe spécifique à un adaptateur choisi, vous excluez cet adaptateur du reste du réseau dLAN.

③ Intégrer des adaptateurs dLAN supplémentaires

Il s'agit à présent d'ajouter des périphériques supplémentaires au premier adaptateur dLAN configuré. Vous avez besoin à cet effet des ID de sécurité à 16 caractères de tous les adaptateurs. Ces codes se trouvent sur une étiquette du boîtier. Entrez ces codes l'un après l'autre dans le champ 'Secu-



rité-ID' et cliquez sur le bouton **Ajouter**. Quand un ID de sécurité est correct, l'appareil est trouvé.



Quand vous exécutez le Assistant de configuration dLAN après l'installation initiale, par exemple pour intégrer un nouvel adaptateur dans le réseau, l'application « se rappelle » des adaptateurs et des ID de sécurité configurés antérieurement. Vous n'avez donc en règle générale pas besoin de les entrer une nouvelle fois. Si un adaptateur ajouté quelques mois auparavant est introuvable, l'assistant de configuration affiche même un message d'erreur. Vérifiez dans ce cas si l'adaptateur dLAN est inséré dans une prise murale et accessible.

Votre réseau dLAN est complet dès que vous avez entré les codes de sécurité de vos adaptateurs dLAN. Tous les ordinateurs et les autres périphériques réseau reliés aux adaptateurs par câble devraient pouvoir communiquer entre eux dans le réseau.

4.3

devolo Informer

L'application devolo Informer détecte tous les adaptateurs dLAN à portée dans un réseau domestique et affiche les propriétés des périphériques. Après l'installation des logiciels devolo, vous trouverez cette application dans le menu **Démarrer ► Tous les programmes ► devolo**. Pour commencer, devolo Informer scrute le réseau domestique et affiche tous les appareils dLAN détectés. Ceci peut durer un instant. Tous les adaptateurs trouvés sont affichés dans la liste

avec leur nom et leur adresse MAC. En plus, la version du microprogramme est également affichée ainsi que la vitesse de transmission entre les adaptateurs quand la connexion dLAN est active. En règle générale, devolo Informer actualise automatiquement la liste des appareils dLAN trouvés. Si des adaptateurs ajoutés récemment ne figurent pas dans la liste, mettez la liste à jour en appuyant sur la touche **F5** ou dans le menu **Affichage**.

Par l'intermédiaire du menu **Périphérique** ou du menu contextuel que vous pouvez appeler en cliquant avec le bouton droit de la souris sur le nom d'un appareil dLAN affiché, vous pouvez renommer l'adaptateur ou démarrer l'Assistant de configuration dLAN.



Le menu **Affichage** ► **Options...** vous permet d'indiquer si tous les adaptateurs dLAN dans le réseau doivent échanger entre eux automatiquement leurs informations de configuration. Vous pouvez aussi indiquer si les données de performance de transfert des adaptateurs dLAN doivent être transmises à devolo. Les données envoyées à devolo comprennent des données de performance des périphériques. Ces informations sont anonymisées et utilisées exclusivement à des fins statistiques. En nous envoyant ces données, vous nous aidez à continuer d'améliorer nos produits.

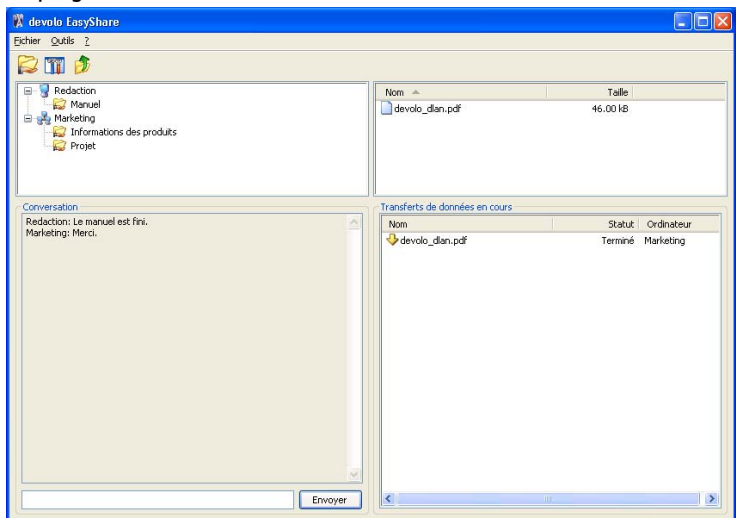
5 Logiciels devolo

Nous avons joint à votre dLAN 200 AV deux logiciels qui vont vous faciliter la vie dans le réseau domestique :

- devolo EasyClean vous aide à protéger votre sphère privée quand vous surfez dans le Web avec le navigateur Microsoft Internet Explorer.
- devolo EasyShare sert à transférer les fichiers très simplement et rapidement entre deux ordinateurs Windows reliés entre eux dans un réseau.

5.1 devolo EasyShare

Après avoir interconnecté vos ordinateurs, vous êtes souvent confronté au défi suivant : comment configurer les PC pour qu'ils échangent les données rapidement, mais en toute sécurité ? Si vous connaissez la difficulté de configurer le partage d'un répertoire sur un ordinateur Windows de manière que les autres ordinateurs puissent voir et accéder à ce répertoire, vous apprendrez à aimer devolo EasyShare très rapidement. Ce petit utilitaire sert en effet à envoyer des fichiers directement d'un ordinateur à un autre. Même une fonction de discussion a été intégrée. Tous les utilisateurs de EasyShare peuvent l'utiliser dans le réseau local pour communiquer. EasyShare est installé dans **Démarrer ► Tous les programmes ► devolo**.



La fenêtre de l'application est divisée en quatre parties :



En haut à gauche, vous voyez tous les ordinateurs de votre réseau sur lesquels EasyShare est exécuté actuellement. Si un nouvel ordinateur ne figure pas dans la liste, appuyez sur la touche **F5** ou sélectionnez la commande **Fichier ► Actualiser** pour mettre la liste à jour.

Le logiciel détecte les autres ordinateurs sur lesquels EasyShare est exécuté en général automatiquement et très rapidement. Il scrute à cet effet tout le sous-réseau, formé normalement par 255 adresses IP différentes (par exemple 192.168.0.1, 192.168.0.2, etc. jusqu'à 192.168.0.255).

EasyShare reprend normalement le nom de l'ordinateur local. Dans le menu **Options**, vous pouvez aussi fixer une autre désignation sous laquelle votre ordinateur apparaîtra dans les applications EasyShare du réseau. Vous pouvez également activer ou désactiver les signaux sonores. Si des répertoires sont déjà partagés sur les ordinateurs où EasyShare est exécuté, l'arborescence des répertoires est affichée en cliquant sur le signe **+** à gauche du nom de l'ordinateur.

Quand vous cliquez sur un répertoire, son contenu est affiché dans la fenêtre supérieure droite de EasyShare. Pour transférer un fichier sur un autre ordinateur, vous pouvez procéder de deux manières :

- Vous pouvez **double-cliquer** sur le nom du fichier avec le bouton gauche de la souris. Dans la boîte de dialogue affichée, précisez le répertoire de destination sur votre ordinateur.
- Vous pouvez afficher le menu contextuel en cliquant avec le **bouton droit de la souris**. Ce menu contextuel contient la dernière destination utilisée, par exemple le bureau de l'utilisateur Windows actif.

Les transferts de fichiers en cours sont affichés dans la partie inférieure droite de EasyShare. Les informations affichées sont le nom du fichier, la progression du transfert, le taux de transmission en Koctets/s et le nom de l'ordinateur source.

Pour activer le partage d'un répertoire, cliquez sur le nom de votre propre ordinateur dans la liste et sélectionnez la commande **Fichier ► Activer un partage**. Un petit assistant vous permet d'entrer le chemin d'accès du répertoire ou de l'attribuer avec **Parcourir**. Après avoir entré le nom du partage, le répertoire et tous les fichiers et sous-répertoires qu'il contient peuvent être téléchargés par tous les utilisateurs de EasyShare. Pour annuler le partage du répertoire, sélectionnez la commande **Fichier ► Annuler le partage**. Pour configurer un partage, sélectionnez **Fichier ► Propriétés du partage**.

Faites très attention quand vous partagez des répertoires avec une arborescence importante ou des disques durs entiers ! Leur contenu (y compris tous les sous-répertoires) est accessible à tout utilisateur de votre réseau qui utilise également



EasyShare. Notez toutefois que la différence par rapport à Windows est que le partage n'est pas permanent. Il est terminé quand vous quittez EasyShare.

Dans la fenêtre de discussion en bas à gauche, les utilisateurs de EasyShare peuvent communiquer entre eux. Pour envoyer un message, entrez le texte dans la ligne de saisie tout au bas de la fenêtre et cliquez sur le bouton **Envoyer**. Le message est affiché instantanément dans la fenêtre de discussion des autres utilisateurs de EasyShare.

5.2 devolo EasyClean

Si vous naviguez dans le Web en utilisant le logiciel Microsoft Internet Explorer, devolo EasyClean vous aide à protéger votre sphère privée. En effet, le navigateur n'arrête pas d'enregistrer toute une série de données personnelles quand on visite le Web, par exemple des cookies et l'adresse des sites visités, mais également des données des formulaires et même les mots de passe. Internet Explorer est le candidat idéal, surtout les versions antérieures à 7.0, pour les attaques malveillantes où les données stockées sont espionnées et utilisées dans un but criminel. EasyShare est installé dans **Démarrer ► Tous les programmes ► devolo**.

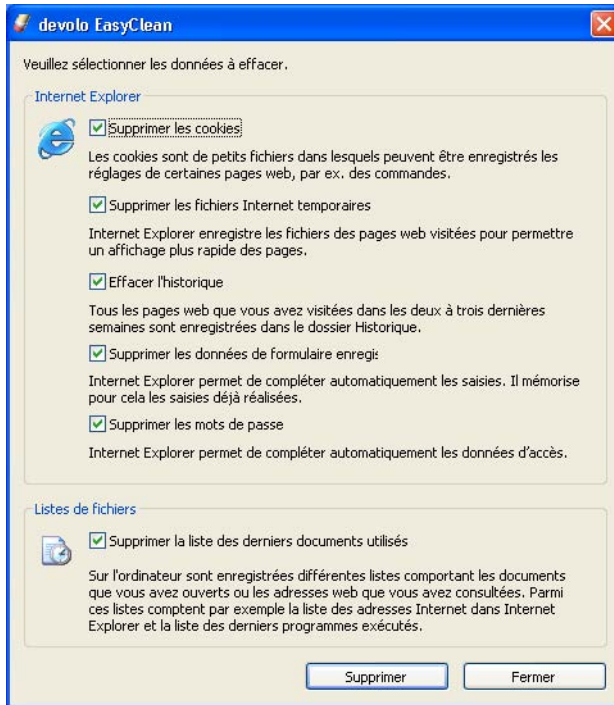
Avec EasyClean, vous pouvez effacer manuellement ces informations qu'Internet Explorer et Windows ont collecté. Les données suivantes peuvent être effacées :

- **Cookies** — Lorsque vous visitez certains sites Internet, de petits fichiers appelés 'cookies' sont enregistrés sur votre ordinateur. Ces fichiers peuvent contenir des informations personnelles, telles que des informations d'accès (nom d'utilisateur), des mots de passe, des numéros de carte de crédit, etc.
- **Fichiers Internet temporaires** — Lorsque vous surfez sur Internet, des informations temporaires sont sauvegardées dans le système de fichiers. Au cours du temps, ces fichiers peuvent atteindre une taille considérable et occupent alors inutilement de l'espace sur votre disque dur.
- **Historique** — Le navigateur Internet Explorer conserve la liste des sites visités pendant les derniers jours et les dernières semaines. Cela peut être pratique mais occupe également inutilement de l'espace sur le disque dur et n'est la plupart du temps pas souhaité.
- **Données de formulaire enregistrées** — Le navigateur Internet Explorer peut enregistrer les données déjà saisies et les compléter automatiquement lors des prochaines opérations.
- **Mots de passe enregistrés** — Les mots de passe peuvent également être enregistrés et introduits automatiquement lors des prochaines ouvertures de

session avec un nom d'utilisateur : cela peut être pratique mais présente également un certain danger, en particulier dans le cas des transactions bancaires par exemple. Ces informations sont très sensibles et ne devraient être sauvegardées en local qu'avec des programmes spéciaux.

- **Liste des derniers documents utilisés** – Le navigateur Internet Explorer registre les documents ouverts et les sites Internet consultés dans des listes. Dans la plupart des cas, ces informations ne sont ensuite plus utilisées.

Sélectionnez (ou désélectionnez) les cases correspondant aux informations à effacer (ou à conserver), puis confirmez en cliquant sur **Supprimer**. Terminé.



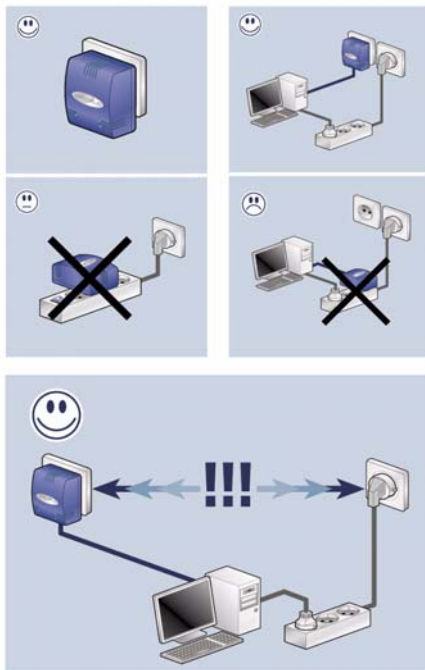
Entretemps, d'autres éditeurs proposent des alternatives très intéressantes à Microsoft Internet Explorer, par exemple Firefox (www.firefox.com) ou Opera (www.opera.com).

6 Annexe

6.1 Optimisation de la largeur de bande

Pour exclure de prime abord d'éventuelles sources de parasitage, nous vous recommandons de respecter les «règles de connexion» suivantes :

- Evitez dans la mesure du possible d'utiliser des blocs multiprises pour la connexion. Les signaux dLAN passent mal dans les multiprises. Choisissez plutôt des prises murales.



- Veillez par ailleurs à une séparation dans l'espace, l'ordinateur pouvant perturber l'adaptateur.
- Branchez les appareils dans des prises différentes et évitez d'utiliser le même bloc multiprises.

6.2

Consignes de sécurité importantes

Il est impératif d'avoir lu et compris toutes les consignes de sécurité et instructions d'utilisation avant de mettre l'appareil en service et de les conserver pour pouvoir les consulter ultérieurement.

- Le dLAN 200 AVEasy ne doit pas être ouvert. Aucune pièce nécessitant un entretien de la part de l'utilisateur ne se trouve à l'intérieur du dLAN 200 AVEasy.



N'essayez pas d'entretenir vous-même le produit mais adressez-vous exclusivement à du personnel qualifié pour sa maintenance ! Il y a un risque d'électrocution !

- Utilisez le dLAN 200 AVEasy uniquement dans un local sec.
- Pour le branchement de l'appareil, utilisez toujours le câble réseau fourni.
- N'introduisez aucun objet dans les ouvertures du dLAN 200 AVEasy.
- Pour couper l'alimentation du dLAN 200 AVEasy, débranchez la prise.
- N'exposez pas le dLAN 200 AVEasy au rayonnement direct du soleil.
- Les fentes et ouvertures présentes sur le boîtier de l'appareil servent à l'aération de l'appareil et ne doivent être ni obturées ni recouvertes.
- Le dLAN 200 AVEasy ne doit pas être placé à proximité immédiate d'un radiateur.
- Le dLAN 200 AVEasy devrait uniquement être placé à des endroits assurant une aération suffisante, conformément aux instructions du fabricant.
- Avant de nettoyer le dLAN 200 AVEasy, débranchez-le. Pour nettoyer l'appareil, n'utilisez jamais de l'eau, des produits dissolvants, du benzène, de l'alcool ou autres produits nettoyants agressifs sous peine d'endommager son boîtier. Utilisez uniquement un chiffon humide.
- Le dLAN 200 AVEasy doit uniquement être exploité sur un réseau d'alimentation électrique correspondant aux spécifications indiquées sur sa plaque signalétique. Si vous n'êtes pas sûr du type de réseau d'alimentation électrique dont vous disposez, veuillez contacter votre revendeur ou votre fournisseur d'électricité.
- En cas de sinistre, débranchez le dLAN 200 AVEasy de l'installation électrique et adressez-vous au service après-vente. On parle de sinistre dans les cas suivants :
 - Le câble d'alimentation ou la prise sont endommagés.
 - Un liquide a été déversé sur le dLAN 200 AVEasy ou des objets ont pénétré dans l'appareil.

- Le dLAN 200 AVEasy a été exposé à la pluie ou mis en contact avec de l'eau.
- Le dLAN 200 AVEasy ne fonctionne pas bien que toutes les instructions d'utilisation aient été suivies à la lettre.
- Le boîtier du dLAN 200 AVEasy est endommagé.

6.3 Caractéristiques techniques

Ceux qui s'intéressent à la technique trouveront dans ce tableau informations détaillées.

	dLAN 200 AVEasy
Standards	Spécification Ethernet IEEE 802.3, IEEE 802.3x, IEEE 802.3u Auto MDI / X HomePlug AV
Protocoles	TDMA, CSMA/CA
Vitesse de transmission	jusqu'à 200 Mbits/s
Mode de transmission	asynchrone
Modulation	OFDM – 1155 porteuse, 1024/256/64-QAM, QPSK, BPSK
Chemin de données	Ethernet <-> Réseau électrique
Portée	au moins 200 m via le réseau électrique
Sécurité	Cryptage AES 128 bit via le réseau électrique
Témoins lumineux	Power (alimentation) Ethernet Link/Act dLAN Link/Act/qualité
Port dLAN	Fiche Euro
Port périphérique	Ethernet RJ45
Consommation	max. 5,5 W 3,3 W en veille
Alimentation	AC 100 – 240 V, 50/60 Hz
Température	Stockage : -25°C - 70°C Exploitation : 0°C - 40°C
Poids	148 g
Dimensions	80 x 65 x 40 mm (hauteur x largeur x profondeur)
Conditions ambiantes	Humidité de l'air : 10-90% (sans condensation)
Configuration système requise	Interface Ethernet

	dLAN 200 AVeasy
Systèmes d'exploitation	Windows XP (32 bit), Windows Vista (32/64 bit), Linux, Mac OS X ou tous les systèmes d'exploitation compatibles réseau
Homologations	Conforme aux exigences techniques de la directive R&TTE pour tous les pays de l'Union européenne et la Suisse : EN 55022 EN 50412 EN 60950
Numéro d'article	01216 (DE/AT/CH/BE/IT/NL/ES), 01218 (UK), 01219 (FR)
Code EAN	4250059612167 (DE/AT/CH/BE/IT/NL/ES), 4250059612181 (UK), 4250059612198 (FR)
Garantie	3 ans pièces et main-d'œuvre
Service & Support	Support par téléphone et email. Les numéros de téléphone et les adresses email figurent sur le prospectus de support accompagnant le produit, ainsi que sur le site Web de devolo.
Modèle	Boîtier en plastique mural
Poids	428 g
Verpackungsgröße	188 x 302 x 115 mm (hauteur x largeur x profondeur)
Accessoires	Cable Ethernet RJ45-RJ45 (Cat 5) Documentation : guide d'installation imprimé CD-ROM : manuel en version PDF, logiciel de configuration pour Windows XP, Windows Vista (32/64 bits), Linux, Mac OS X, logiciels supplémentaires : devolo Informer, devolo EasyShare, devolo EasyClean

6.4

Conformité CE



Le produit satisfait aux exigences techniques de la directive 1999/5/CE (R&TTE) et est conçu pour être utilisé au sein de la Communauté européenne et en Suisse.

Le produit fait partie de la classe B, ce qui signifie que son exploitation peut entraîner des bruits parasites dans les zones d'habitation ; le cas échéant, l'exploitant peut être tenu de prendre des mesures appropriées pour remédier au dérangement.

6.4.1

Déclaration de conformité



KONFORMITÄTSERKLÄRUNG

DECLARATION OF CONFORMITY

Hersteller: Manufacturer:	devolo AG Sonnenweg 11 52070 Aachen
Produkt: Product:	devolo dLAN®200 AVeasy
Typnummer: Type number:	MT 2109, 2110, 2111
Verwendungszweck: Intended purpose:	PLC zu Ethernet PLC to Ethernet
Richtlinie: Directive:	EMV 89/336/EWG EMC 89/336/EEC

Das Produkt entspricht den grundlegenden Anforderungen und Bestimmungen der folgenden Normen und Methoden:
The product complies with the essential requirements and provisions of following standards and methods:

Sicherheitsanforderungen: Safety requirements:	EN 60950-1:2001+A11:2004
Immunitätsanforderungen: Immunity requirements:	EN 50412-2-1:2006
Emissionsanforderungen: Emission requirements:	EN 55022:2006 (Class B) und Expert Opinion vom Competent Body EMV and Expert Opinion by Competent Body EMC

Diese Erklärung wird verantwortlich abgegeben durch:
This declaration is submitted by:

Aachen, 10. Mai 2007
Aachen, 10th May 2007

Heiko Harbers
Vorstandsvorsitzender
CEO

6.5

Conditions générales de garantie

Nous accordons ces conditions générales de garantie de devolo AG aux acheteurs de produits devolo. Elles complètent le droit à la garantie défini par la loi, sous réserve des conditions suivantes :

1 Objet de la garantie

- La garantie s'applique au produit livré et à ses composants. Les composants présentant des vices de fabrication ou de matière seront, au choix de devolo, remplacés ou réparés gratuitement à condition qu'ils aient été manipulés correctement et que le mode d'emploi ait été respecté. En guise d'alternative, devolo se réserve le droit d'échanger l'appareil défectueux par un appareil de remplacement doté de fonctions et de caractéristiques identiques. Les manuels et logiciels éventuellement fournis avec le matériel sont exclus de la garantie.
- Les coûts des pièces et de main d'œuvre sont à la charge de devolo AG ; les frais de l'envoi du matériel défectueux à l'atelier de maintenance et/ou à devolo sont à la charge de l'acheteur.
- La propriété des pièces remplacées est transférée à devolo AG.
- Au-delà de la réparation et du remplacement des pièces défectueuses, devolo AG est autorisée à effectuer des modifications techniques (par exemple une mise à jour des logiciels micro-programmes) pour mettre l'appareil au niveau technologique actuel. Ceci n'entraîne pas de frais supplémentaires pour l'acquéreur. La mise à niveau ne constitue pas pour autant un droit légitime de l'acquéreur.

2 Durée de la garantie

La durée de la garantie accordée sur ce produit devolo est de trois années. La garantie prend effet le jour de la livraison du produit par le revendeur agréé devolo. Les prestations fournies par devolo dans le cadre de la garantie ne conduisent aucunement à un prolongement de la durée de la garantie, et n'engendrent pas non plus une nouvelle garantie. La durée de garantie des pièces de rechange utilisées expire en même temps que la garantie du produit entier.

3 Modalités

- Si des défauts surviennent pendant la période de garantie, l'acheteur doit faire valoir son droit de garantie immédiatement, au plus tard 7 jours après l'apparition du défaut.
- Tout endommagement reconnaissable de l'extérieur (par exemple boîtier endommagé) survenu lors du transport doit être signalé immédiatement à l'entreprise de transport ainsi qu' à l'expéditeur. Tout endommagement non décelable de l'extérieur doit être signalé immédiatement après constatation, au plus tard 3 jours après la livraison et par écrit à l'entreprise de transport ainsi qu' à l'expéditeur.
- Le transport du produit défectueux vers le service qui traite les droits de garantie, ainsi que son renvoi après la réparation se font aux frais et aux risques de l'acheteur.
- d) Les revendications dans le cadre de la garantie ne sont acceptées que si l'acheteur fournit une copie de la preuve d'achat. Dans certains cas, devolo se réserve le droit de demander l'original de la preuve d'achat.

4 Exclusion de la garantie

La garantie est exclue en particulier dans les cas suivants :

- si l'étiquette portant le numéro de série a été retiré,
- en cas d'endommagement ou de destruction dans le cas de force majeure ou d'une autre influence hors du contrôle de devolo AG (p. ex. humidité, foudre, poussière ou autres influences extérieures),
- en cas de stockage ou d'utilisation du produit non conforme aux conditions indiquées dans la spécification technique,

- d) si les défauts sont dus à une mauvaise utilisation, en particulier si la description du système et le mode d'emploi n'ont pas été respectés,
- e) si l'appareil a été ouvert, réparé ou modifié par une personne qui n'en a pas été chargé par devolo,
- f) si le produit présente des endommagements mécaniques, de quelque nature qu'ils soient,
- g) si l'acheteur ne fait pas valoir son droit de garantie dans les délais prévus par les articles 3a) ou 3b).

5 Erreurs de manipulation

S'il s'avère que le défaut du produit a été provoqué par du matériel défectueux d'un autre constructeur, par une erreur de logiciel, par une mauvaise installation ou manipulation, devolo se réserve le droit de facturer les frais de vérification à l'acquéreur.

6 Conditions complémentaires

- a) En dehors des conditions mentionnées, l'acheteur n'aura aucun recours envers devolo AG.
- b) Cette garantie n'établit aucun droit supplémentaire, en particulier le droit à réhabilitation ou la prétention à diminution. Toute réclamation de dommages-intérêts, quelle qu'en soit la raison, est exclue. Cette garantie ne limite pas les droits de l'acquéreur conformément aux lois sur la responsabilité produit, par exemple dans les cas de dommages corporels ou d'endommagement des objets personnels ou dans les cas de préméditation ou de négligence grossière, dans lesquels devolo AG engage impérativement sa responsabilité.
- c) En particulier, le remboursement d'un manque à gagner ou de dommages directs ou indirects sont exclus.
- d) devolo n'engage aucune responsabilité pour la perte de données ou la récupération de ces données en cas de faute légère ou moyenne.
- e) Dans les cas où devolo provoque la destruction de données avec préméditation ou par négligence grossière, devolo engage sa responsabilité pour le rétablissement typique tel qu'il serait à réaliser en cas de création régulière de copies de sauvegarde selon les mesures de sécurité adéquates.
- f) La garantie s'applique uniquement au premier acheteur et ne peut être transférée à un tiers.
- g) Pour toute contestation le tribunal de Aachen (Aix-la-Chapelle) est seul compétent, si l'acheteur est une personne exerçant une activité commerciale et en a tous les droits et obligation. Si l'acquéreur n'a pas d'attribution de juridiction en R.F.A. ou si son domicile ou son lieu de résidence habituel est transféré en dehors du champ d'application territorial de la R.F.A. après la conclusion du contrat, le tribunal du siège social de devolo est seul compétent. Ceci est valable également si le domicile ou le lieu de résidence habituel de l'acheteur n'est pas connu au moment de l'introduction d'une action.
- h) La loi applicable est la loi de la République Fédérale d'Allemagne. Le droit de l'ONU en matière d'achat n'est pas applicable.

Index

A

Assistant de configuration dLAN 18

B

Bouton de cryptage 12, 16

C

Caractéristiques techniques 28

Configuration système requise 10

Conformité CE 29

Connexion du dLAN 200 AVeasy 13

Connexion Ethernet 13

Consignes de sécurité importantes 27

Contenu du coffret 10

Cookies 24

Cryptage des données 16, 18

D

dLAN 7

Données de formulaire enregistrées 24

E

EasyClean 24

EasyShare 22

F

Fichiers Internet temporaires 24

Fonction de discussion 22

G

Garantie 31

H

Historique 24

I

ID de sécurité 18, 19

Informer 20

L

Linux 15

Liste des derniers documents utilisés 25

M

Mac OS X 15

Microprogramme 21

Mise à jour du microprogramme 14
Mot de passe par défaut 19
Mot de passe réseau 19
Mots de passe enregistrés 24
O
Optimisation de la largeur de bande 26
P
Partage d'un répertoire 23
R
Raccordement au réseau 12
Réseau dLAN 200 AVeasy 16
S
Signaux dLAN 13
T
Témoins lumineux (DEL) 12
Transferts de données en cours 23
V
Vitesse de transmission 21
W
Windows 13

Downloaded from www.vandenborre.be