

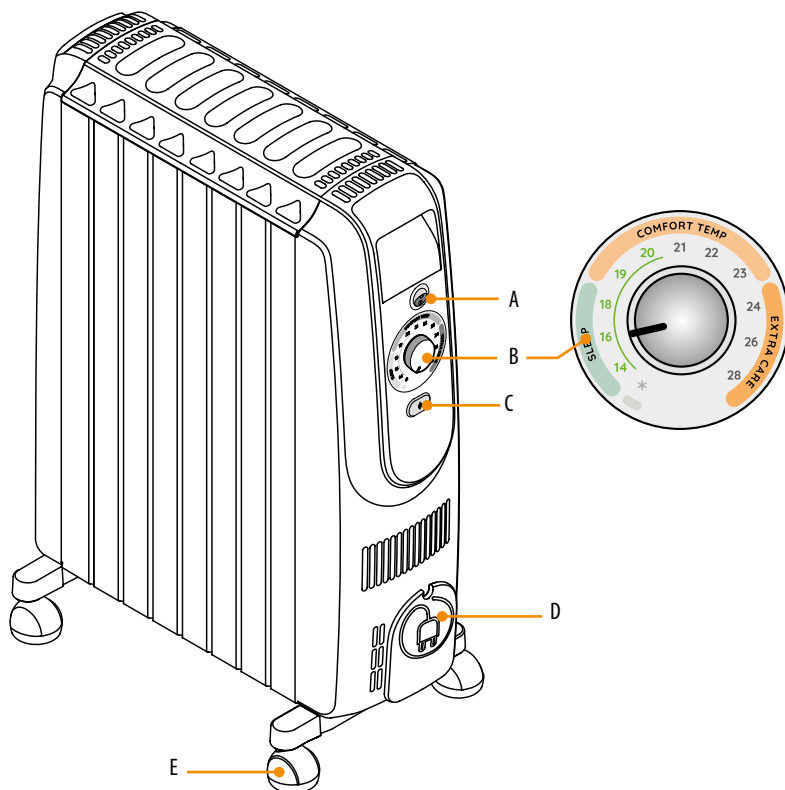
Mode d'emploi

Série TRD5

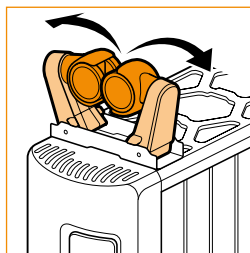
DRAGON
EASYTRONIC

DeLonghi

DESCRIPTION	3
UTILISATION.....	4
Système « Easy Wheel ».....	4
Positionnement.....	4
Branchement électrique.....	4
FONCTIONNEMENT ET UTILISATION DE L'APPAREIL	5
Mise en marche de l'appareil.....	5
Fonctionnement.....	5
Fonction Eco Power	6
ALARMES	7
RÉSOLUTION DES PROBLÈMES	7
ENTRETIEN	8
Entretien	8
Caractéristiques techniques	8

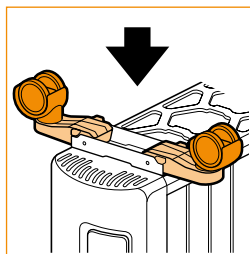


- A.** Interrupteur marche/arrêt avec voyant lumineux
- B.** Bouton de réglage de la température
- C.** Bouton de limitation de la puissance
- D.** Enrouleur de câble
- E.** Roulettes



Système « Easy Wheel »

- Placez le radiateur sur un tapis ou une surface souple afin de ne pas endommager la peinture de finition.
- Déplier complètement les Roulettes en les tirant vers l'extérieur
- Remettez le radiateur en position verticale.



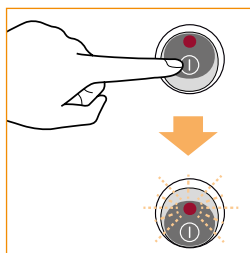
Positionnement

- Ne placez pas l'appareil directement sous une prise électrique.
- Ne pas utiliser l'appareil dans une pièce de moins de 4 m².

Branchement électrique

- Avant de brancher l'appareil, assurez-vous que la tension d'alimentation correspond à celle indiquée sur la plaque signalétique et que la prise supporte la charge spécifiée.
- Contrôler la capacité des fusibles. BRANCHER LE RADIATEUR UNIQUEMENT SUR UNE PRISE DE COURANT RELIÉE À LA TERRE.
- Lorsque le radiateur est branché, il peut être mis en marche ou arrêté selon la position de l'interrupteur.
- L'interrupteur marche/arrêt se reconnaît grâce à la présence du symbole de marche et d'arrêt, comme le montre la figure suivante



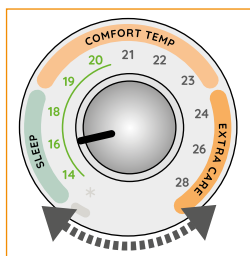


Mise en marche de l'appareil

- Pour allumer l'appareil, brancher le radiateur à la prise de courant et mettre l'interrupteur en position de marche.
- Le voyant s'allume et l'appareil commence à fonctionner en fonction du réglage du bouton de température.
- Pour éteindre l'appareil, mettre l'interrupteur en position d'arrêt ; l'appareil cesse de fonctionner et le voyant s'éteint.

Important :

Après une coupure d'électricité (panne de courant ou débranchement de l'appareil), l'appareil rétablit le mode de fonctionnement précédent sélectionné par l'utilisateur (également pour l'activation ou la désactivation de la fonction de limitation de puissance).



Fonctionnement

- L'utilisateur sélectionne la température ambiante à l'aide du Bouton de réglage de la température en fonction de ses exigences. Tourner le bouton dans le sens horaire ou antihoraire pour sélectionner la température la plus adaptée selon 4 plages :

1. Plage Antigel :

En réglant la température sur ✱ l'appareil maintient automatiquement la pièce à une température constante de 5°C, évitant ainsi que les conduites d'eau ne gèlent.

2. Plage Sommeil (Sleep) :

Cette plage permet de sélectionner les températures de 14, 16 et 18°C, qui sont les plus adaptées au sommeil.

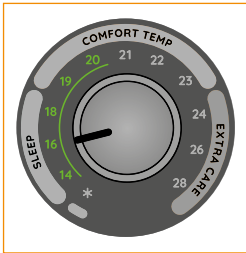
3. Plage Temp Confort (Comfort Temp) :

Cette plage permet de sélectionner la température de confort idéale entre 19-20-21-22 et 23°C.

4. Plage Cocooning (Extra care) :

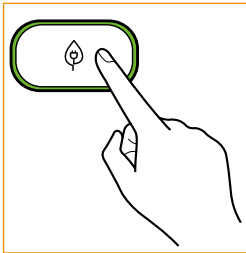
Cette plage permet de sélectionner des températures de 24, 26 et 28°C dans les cas où une température de confort plus élevée est nécessaire.

- L'appareil permet de choisir de manière simple et précise entre une température antigel et l'une des 11 températures ambiantes désirées.
- L'appareil se met en marche et s'arrête lorsque la température de confort est atteinte.



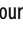
Attention :


- Pendant l'utilisation de l'appareil, éviter de régler la température sur une valeur trop élevée.
- Maintenir la température ambiante dans la limite des valeurs surlignées en vert (moins de 20 °C) permet d'éviter les surchauffes et de réduire la consommation d'énergie.
- Éviter de surchauffer les pièces !






Fonction Eco Power

Grâce à cette fonction, l'appareil fonctionnera avec une puissance réduite, minimisant ainsi la consommation d'énergie.

- Appuyer sur le bouton  pour activer cette fonction.
- Lorsque la fonction est active, seul le niveau de puissance MIN est disponible.
- Lorsqu'il clignote, le Bouton de limitation de la puissance signale d'éventuels erreurs ou dysfonctionnements de l'appareil.

L'appareil dispose d'un système de diagnostic qui permet de signaler les éventuels dysfonctionnements. En cas de problème, le bouton  perd sa fonction de limitation de puissance et se met à clignoter afin d'informer l'utilisateur de la présence d'un dysfonctionnement.

<p>4 clignotements rapides, avec un intervalle de 4 secondes de pause (défaillance de la sonde)</p>	<p>En cas de défaillance de la sonde, le bouton  alterne 4 clignotements rapides suivis de 4 secondes d'arrêt.</p>	<p>Si cette alarme est enclenchée, l'appareil ne fonctionne pas. Contacter le SAV De'Longhi</p>
<p>Clignotements de 2 secondes, avec un intervalle de 2 secondes de pause, répétés jusqu'à la résolution du problème (température élevée)</p>	<p>Lorsque l'appareil a une température interne trop élevée, la puissance calorifique est automatiquement et progressivement réduite. Le bouton  se met à clignoter lentement, en alternant 2 secondes allumé et 2 secondes éteint.</p>	<p>Pour éliminer la cause de cette alarme, vérifier que l'appareil n'est pas couvert et le laisser refroidir en le réglant à une température plus basse. Un dispositif de sécurité éteint l'appareil en cas de surchauffe. Si l'appareil ne redémarre pas automatiquement, contacter le SAV De'Longhi.</p>
<p>Clignotements rapides continus, répétés jusqu'à la résolution du problème (dispositif anti-renversement)</p>	<p>Si l'appareil reste en position non verticale pendant plus de 3 secondes, les éléments chauffants s'éteignent et le bouton  se met à clignoter rapidement.</p>	<p>Une fois remis en position verticale, l'appareil revient à son mode de fonctionnement précédent.</p>

Résolution des problèmes

<i>PROBLÈME</i>	<i>CAUSE</i>	<i>SOLUTION</i>
<p>Le voyant ne s'allume pas</p>	<p>Vérifier que l'appareil est correctement branché et que la prise de courant fonctionne.</p> <p>Le dispositif de sécurité pourrait avoir éteint l'appareil</p>	<p>Brancher l'appareil sur la prise de courant.</p> <p>Retirer ce qui fait obstacle et laisser l'appareil refroidir. Si l'appareil ne fonctionne pas, contacter le SAV De'Longhi.</p>
<p>L'appareil ne chauffe pas</p>	<p>La température programmée est peut-être trop basse.</p>	<p>Régler la température à une valeur plus élevée</p>

Entretien

- Débrancher la fiche de la prise de courant et laisser l'appareil refroidir.
- Nettoyer le radiateur avec un linge doux et humide, ne pas utiliser de détergents ou substances abrasives.
- Si le radiateur ne doit pas être utilisé pendant un certain temps, enrouler le câble d'alimentation sur son enrouleur et ranger l'appareil dans un endroit sec.
- L'appareil a été conçu pour fonctionner parfaitement pendant de nombreuses années.
- En cas de dysfonctionnement, ne pas tenter de réparer le radiateur par soi-même : cela pourrait entraîner un risque d'incendie ou d'électrocution. Contacter le SAV De'Longhi (voir la liste des SAV ci-jointe).

Caractéristiques techniques

Tension d'alimentation

Voir plaque signalétique

Puissance absorbée

“

