

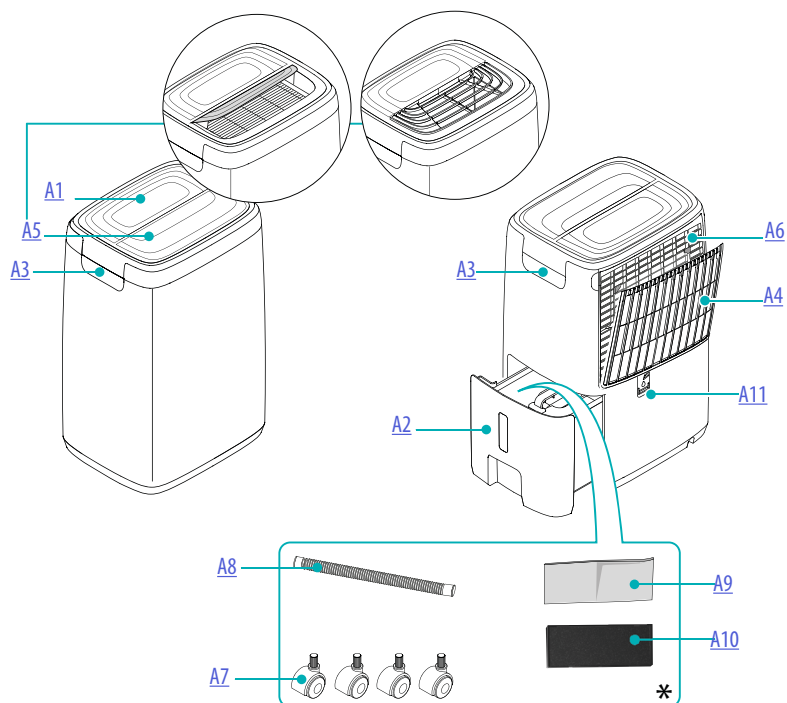
Mode d'emploi

Série DEP



DESCRIPTION DE L'APPAREIL	3
DESCRIPTION DES ICÔNES	4
DESCRIPTION DES VOYANTS LUMINEUX.....	4
DESCRIPTION DU PANNEAU DE COMMANDE	4
UTILISATION.....	5
Configuration pour l'utilisation.....	5
Application des roulettes (certains modèles uniquement)	5
Évacuation de l'eau de condensat.....	5
FONCTIONS DE L'APPAREIL	6
Allumage de l'appareil	6
Mode déshumidification.....	6
Mode Séchage.....	6
Fonction minuteur.....	7
Fonction swing (oscillation) (certains modèles uniquement)	7
NETTOYAGE ET ENTRETIEN.....	8
Nettoyage et entretien	8
Nettoyage de la surface externe de l'appareil.....	8
Nettoyage du filtre anti-poussière (ou filtre à air aux ions d'argent, certains modèles uniquement).....	8
Filtre anti-allergie (certains modèles uniquement)	8
Filtre aux charbons actifs (certains modèles uniquement)	9
En cas de longues périodes d'inutilisation	9
SPÉCIFICATIONS TECHNIQUES.....	10
Spécifications techniques	10
ALARMES AFFICHÉES SUR LE PANNEAU DE COMMANDE	11
Alarmes	11
SI QUELQUE CHOSE NE FONCTIONNE PAS	12
Dépannage.....	12

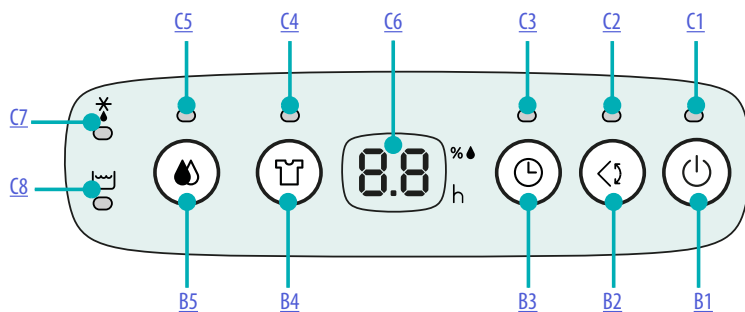
DEP Description de l'appareil



* Accessoires à l'intérieur du réservoir

- | | | | |
|------------|--|-------------|--|
| A1. | Panneau de contrôle | A8. | Tuyau d'évacuation du condensat (environ 1 m) |
| A2. | Réservoir de collecte du condensat | A9. | Filtre anti-allergie (certains modèles uniquement) |
| A3. | Poignée de soulèvement | A10. | Filtre aux charbons actifs (certains modèles uniquement) |
| A4. | Grille d'aspiration d'air avec filtre anti-poussière | A11. | Bouchon pour évacuation des condensats en continu |
| A5. | Sortie d'air (flap ou grille selon les modèles) | | |
| A6. | Grille d'aspiration avec porte-filtres | | |
| A7. | Roulettes (certains modèles uniquement) | | |

DEP Description du panneau de commande

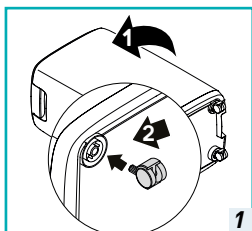


Description des icônes

- B1.** Touche marche/veille
- B2.** Touche swing (oscillation) (certains modèles uniquement)
- B3.** Touche minuteur
- B4.** Touche séchage
- B5.** Touche déshumidification

Description des voyants lumineux

- C1.** Voyant marche/veille
- C2.** Fonction flap activée (certains modèles uniquement)
- C3.** Fonction minuteur active
- C4.** Mode séchage activé
- C5.** Mode déshumidification activé
- C6.** Chiffres pour % Humidité Relative/heures minuterie/Alarmes anomalies
- C7.** Alarme de température basse
- C8.** Alarme réservoir plein



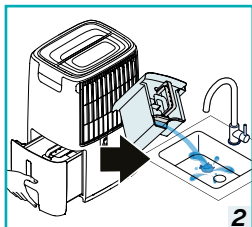
Configuration pour l'utilisation

Avant utilisation, retirer les accessoires du réservoir.

Placer l'appareil dans la pièce à déshumidifier.

Il est important de laisser un espace libre d'au moins 50 cm dans les zones d'admission et de sortie d'air, afin de ne pas obstruer le passage de l'air. Pour une ventilation efficace, il est recommandé de laisser un espace libre d'au moins 5 à 10 cm autour des autres côtés de l'appareil.

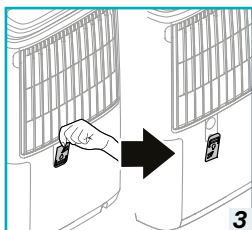
Avant utilisation, retirer les accessoires du réservoir.



Application des roulettes (certains modèles uniquement)

Si l'on souhaite appliquer les roulettes à l'appareil, procéder comme suit :

- S'assurer que l'appareil est débranché du réseau d'alimentation et que le réservoir (A2) est vide.
- Appliquer les roulettes en les insérant dans le trou comme indiqué (fig. 1) et pousser jusqu'en fin de course.




Évacuation de l'eau de condensat

Le condensat peut être évacué de 2 manières :

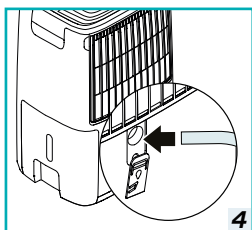
1. Évacuation dans le réservoir

Le condensat est évacué directement dans le réservoir (A2).

Lorsque le réservoir est plein, l'appareil s'arrête et le panneau de commande affiche l'alarme de couleur rouge  (C8).

Pour rétablir le fonctionnement de l'appareil, procéder de la manière suivante :

- Retirer le réservoir et le vider dans un évier ou une cuve (fig. 2).
- Remettre le réservoir dans son emplacement, en s'assurant qu'il est correctement positionné et que l'alarme (C8) s'éteint.

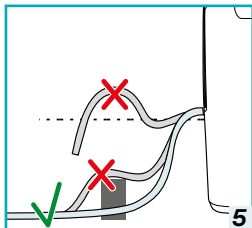


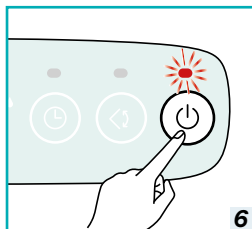
2. Évacuation en continu à l'extérieur

Si l'appareil doit être utilisé pendant de longues périodes, mais qu'il n'est pas possible de vider le réservoir régulièrement on recommande d'utiliser la fonction d'évacuation en continu. Procéder de la manière suivante :

- Décrocher le bouchon de vidange continue du panneau arrière (fig. 3).
- Appliquer le tube d'évacuation de la condensation (A8) sur le bec présent à l'intérieur de l'ouverture (fig.4). S'assurer que le tube est bien inséré et qu'il n'est pas positionné plus haut que l'ouverture (fig.5), sinon l'eau se déversera dans le réservoir de l'appareil.


S'assurer également que le tuyau flexible ne contient aucun pli ni goulet d'étranglement.






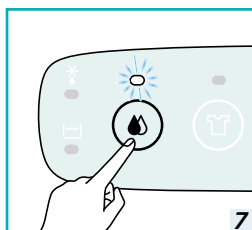
Allumage de l'appareil

Brancher l'appareil à la prise d'alimentation. Lors de la première utilisation, le voyant marche/veille (C1) s'allume sur le panneau de commande et un signal sonore est émis simultanément pour indiquer que l'appareil est prêt à l'emploi (fig. 6).



- Pour allumer l'appareil, appuyer légèrement sur l'icône  (B1). L'appareil fonctionne alors dans le mode prédéfini.
- En cas de coupure de courant, lors du rétablissement de l'alimentation, l'appareil fonctionnera sous le mode opératoire programmé précédemment.

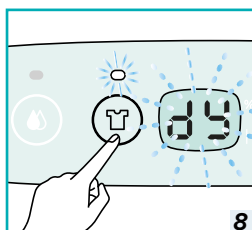
Nota bene :

- Si le symbole  (C8) s'affiche, le réservoir (A2) doit être vidé ou correctement positionné (voir sous-paragraphe « Évacuation de l'eau de condensation »).
- L'appareil est équipé d'un dispositif de sécurité (retard de 3 minutes) qui protège le compresseur des démarrages et arrêts trop fréquents. Les voyants lumineux C4 ou C5 clignotent.





Mode déshumidification

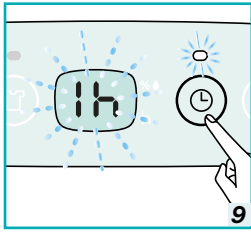
- Appuyer légèrement sur l'icône  (B5). Le voyant C5 s'allume sur l'écran (fig. 7).
- L'écran (C6) affiche le niveau d'humidité relative précédemment défini. Lorsque la valeur clignote, on peut modifier le paramètre en appuyant à plusieurs reprises sur l'icône . Il est possible de programmer 7 réglages d'humidité relative différents, de 30% (environnement sec) à 70% (environnement humide). Selon les conditions ambiantes, la valeur minimale qu'il est possible de programmer pourrait ne pas être atteinte par l'appareil. Dans ces cas on conseille de chauffer la pièce que l'on souhaite déshumidifier.
- Quand la valeur d'humidité relative programmée arrête de clignoter, l'écran visualise le pourcentage d'humidité relative dans la pièce. Il pourrait falloir plusieurs secondes à l'appareil pour afficher la valeur de l'humidité dans la pièce.
- Lorsque la pièce atteint le niveau d'humidité programmé, l'appareil arrête de déshumidifier et fonctionne à une vitesse de ventilation très basse.



Mode Séchage

- Appuyer légèrement sur l'icône  (B4). Le voyant C4 s'allume et le symbole  (fig. 8) s'affiche à l'écran.
- L'appareil fonctionne automatiquement à la capacité de déshumidification maximale.

Remarque : Le mode Séchage est conseillé pour des environnements particulièrement humides ou pour sécher le linge plus rapidement.



Fonction minuteur

- Le minuteur peut être utilisé pour retarder la mise en marche de l'appareil ou son arrêt. Cela évite le gaspillage inutile d'énergie électrique et ne fait fonctionner l'appareil que lorsque nécessaire.
- Lorsque la programmation est activée, le voyant C3 est allumé.

Comment programmer le démarrage différé

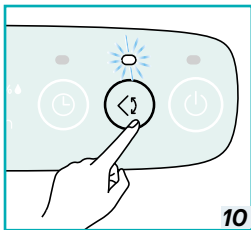
- Avec l'appareil en mode veille, appuyer légèrement sur l'icône ⌚ (B3). Le voyant C3 est allumé et l'écran affiche en clignotant le nombre correspondant aux heures sélectionnées (fig. 9) ;
- Régler le nombre d'heures souhaité en appuyant légèrement à plusieurs reprises sur l'icône ⌚ (B3). Les valeurs suivantes peuvent être sélectionnées cycliquement : 1, 2, 4, 6, 8, 12 heures.
- Au bout de quelques secondes, l'appareil revient en mode veille et le voyant C3 reste allumé à l'écran.
- Une fois le temps programmé écoulé, l'appareil s'allumera selon les modalités précédemment réglées.

Comment programmer l'arrêt différé

- Avec l'appareil allumé, appuyer légèrement sur l'icône ⌚ (B3). Le voyant C3 est allumé et l'écran affiche en clignotant le nombre d'heures sélectionnées ;
- Définir le nombre d'heures souhaité en appuyant à plusieurs reprises sur l'icône ⌚ (B3). Les valeurs suivantes peuvent être sélectionnées cycliquement : 1, 2, 4, 6, 8, 12 heures.
- Au bout de quelques secondes, l'écran revient au mode de fonctionnement actuel et le voyant C3 reste allumé.
- Après écoulement du temps programmé, l'appareil s'éteindra automatiquement.

Remarque :

- Une fois la minuterie programmée, pour voir le temps restant au démarrage ou à l'arrêt, appuyer légèrement une seule fois sur l'icône ⌚ (B3).
- Pour désactiver la fonction minuterie, appuyer deux fois sur l'icône ⌚ (B3), le voyant C3 de l'écran s'éteint.



Fonction swing (oscillation) (certains modèles uniquement)

L'icône swing $\swarrow \searrow$ (B2) permet d'activer le mouvement du flap, afin que l'air puisse se répartir uniformément dans l'environnement. Lorsque l'on appuie légèrement sur l'icône SWING, le voyant correspondant (C2) s'allume (fig. 10) et le flap commence à osciller. Si l'on appuie à nouveau, le flap se bloque dans la position d'oscillation atteinte à ce moment-là. En appuyant encore une fois sur l'icône, le flap recommence à osciller.

Remarque : pour éviter d'endommager les mécanismes internes, le flap ne doit pas être mû manuellement.

Nettoyage et entretien

- Toujours débrancher l'appareil de l'alimentation secteur avant de procéder au nettoyage.
- Pour des raisons de sécurité, ne pas laver le déshumidificateur en utilisant un jet d'eau.

Nettoyage de la surface externe de l'appareil

- Nettoyer l'appareil avec un chiffon humide, puis le sécher avec un chiffon sec.
- Ne pas utiliser de pétrole, d'alcool ou de solvants pour le nettoyage de l'appareil.
- Ne jamais vaporiser d'insecticides ou similaires. Cela pourrait détériorer les pièces en plastique.

Nettoyage du filtre anti-poussière (ou filtre à air aux ions d'argent, certains modèles uniquement)

Si le filtre est sale, la circulation de l'air est compromise et l'efficacité du déshumidificateur diminue. Par conséquent, il est recommandé de nettoyer le filtre à intervalles réguliers. La fréquence de nettoyage dépend de l'environnement et du temps de fonctionnement de l'appareil.

Si l'appareil est utilisé de manière constante et systématique, on recommande de nettoyer le filtre une fois par semaine.

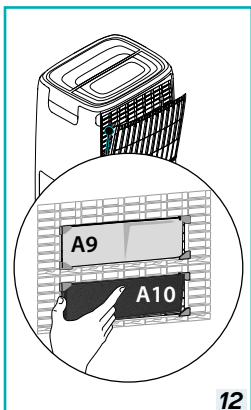
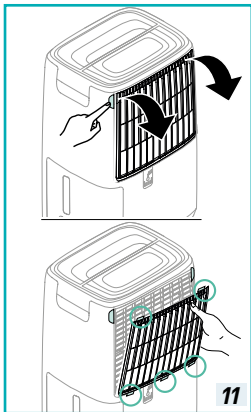
- Pour retirer la grille du filtre, la détacher en la tirant comme illustré sur la figure 11.
- Pour éliminer la poussière déposée sur le filtre, utiliser un aspirateur. Si le filtre est très sale, bien le rincer à l'eau tiède. La température de l'eau ne doit pas dépasser 40 °C. Une fois le filtre lavé, le laisser sécher complètement avant de le remettre dans son logement.

Le cas échéant, le filtre à air aux ions d'argent, en plus de retenir les particules de poussière, a également une action antibactérienne efficace. De plus, il réduit fortement les autres substances irritantes comme le pollen et les spores. Le filtre est traité avec de petites particules d'argent (à l'échelle du milliardième de millimètre) qui, en entrant en contact avec des bactéries ou des spores, sont capables de bloquer leur multiplication et de les détruire.

Filtre anti-allergie (certains modèles uniquement)

Certains modèles sont équipés d'un filtre anti-allergène (A9) qui peut réduire considérablement la concentration d'allergènes transportés par l'air de manière rapide et efficace.

Pour appliquer le filtre, l'extraire de l'emballage et l'insérer dans sa position dans la grille à l'arrière de l'appareil, comme illustré sur la figure 12. On recommande de remplacer le filtre tous les 2 ans.



Filtre aux charbons actifs (certains modèles uniquement)

Certains modèles sont équipés d'un filtre aux charbons actifs (A10) qui aide à réduire les odeurs (Fig. 12).

Remarque : Les filtres aux charbons actifs ne peuvent pas être lavés et/ou régénérés ; par conséquent, après environ un an d'utilisation, ils doivent être remplacés.

En cas de longues périodes d'inutilisation

- Après avoir débranché l'appareil de la prise de courant, vider le réservoir.
- Nettoyer et remettre le filtre anti-poussière en place.
- Couvrir l'appareil avec un sac en plastique pour le protéger de la poussière.

Spécifications techniques



Tension d'alimentation	Voir plaquette des caractéristiques
Puissance nominale à l'entrée	"
Puissance maximale absorbée	"
Dispositif de dégivrage	Oui
Hygromètre	Oui
Vitesses du ventilateur	2
Filtre	Oui
Capacité du réservoir	4 litres

Limites de fonctionnement :

température	2°C - 30°C
humidité relative	30 - 90%

DEP Alarmes affichées sur le panneau de commande

Alarmes

MESSAGE	CAUSE	SOLUTION
	Le réservoir (A2) est absent ou n'est pas positionné correctement	Repositionner correctement le réservoir (voir paragraphe « Évacuation dans le réservoir »)
	Le réservoir est plein	Vider le réservoir (voir paragraphe « Évacuation dans le réservoir »)
	La température ambiante est trop basse (voir les limites de fonctionnement au chapitre « Spécifications techniques »)	Augmenter, si possible, la température ambiante
<p>E1-E2-E3</p> <p>E4</p>	Une des sondes est défectueuse	Contacter le Service d'Assistance
<p>Er</p>	Anomalie des performances de l'appareil	<p>Lorsque ce message clignote, l'appareil effectue un contrôle et certains cycles de fonctions, après quoi cette alarme disparaît.</p> <p>Si ce message s'affiche de manière stable, contacter le centre d'assistance autorisé le plus proche. Pour réinitialiser l'alarme, l'unité doit être déconnectée et reconnectée au réseau.</p>
<p>Ct</p>	Température du compresseur très haute	Si ce message s'affiche, le dispositif de protection s'est déclenché pour éviter des températures excessives du compresseur. Le flux d'air est forcé au maximum. Attendre que la température du compresseur baisse.
<p>Ht</p>	Température ambiante très haute	Si ce message s'affiche, le dispositif de protection s'est déclenché pour éviter des températures excessives de l'unité. Le flux d'air est forcé au minimum. Attendre que la température ambiante baisse.

DEP Si quelque chose ne fonctionne pas

Dépannage

Remarque : si le problème ne peut être résolu en appliquant la solution proposée, contacter le centre d'assistance.

PROBLÈME	CAUSE	SOLUTION
L'appareil fonctionne en mode de déshumidification, mais l'humidité ne diminue pas	Le filtre est engorgé	Nettoyer le filtre
	La température ou l'humidité dans la pièce sont trop basses	Dans des conditions particulières, l'appareil ne déshumidifie pas : vérifier les limites de fonctionnement de l'appareil (voir chapitre « Spécifications techniques »). Dans certains cas, on recommande de chauffer la pièce que l'on souhaite déshumidifier.
	Le niveau d'humidité relative programmé est trop élevé	Définir une valeur d'humidité plus basse (voir chapitre « Mode de déshumidification »).

