

MANUEL



BRAUN IS5249BK

NOTICE D'UTILISATION



[Tous nos Tutos vidéo](#)



[Darty.com](#)



[Tous nos magasins](#)



[Communauté SAV Darty](#)

BRAUN

CareStyle 5



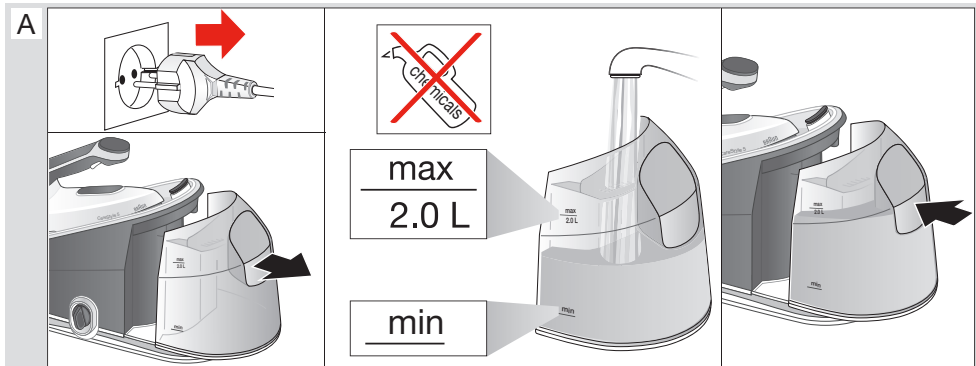
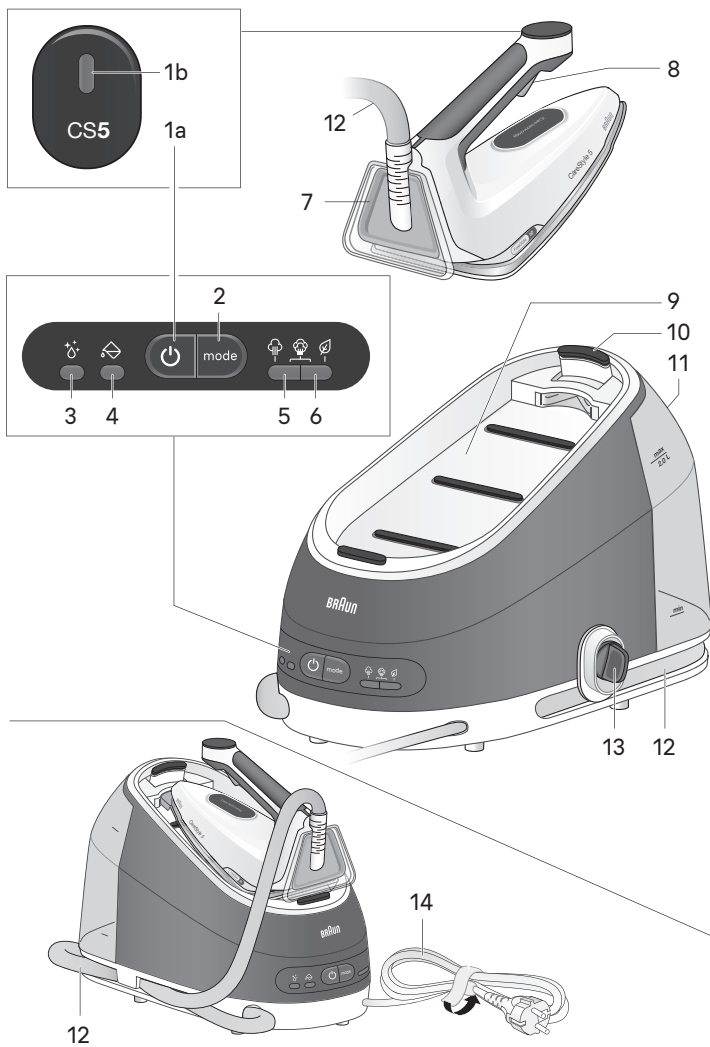
Type 12850020

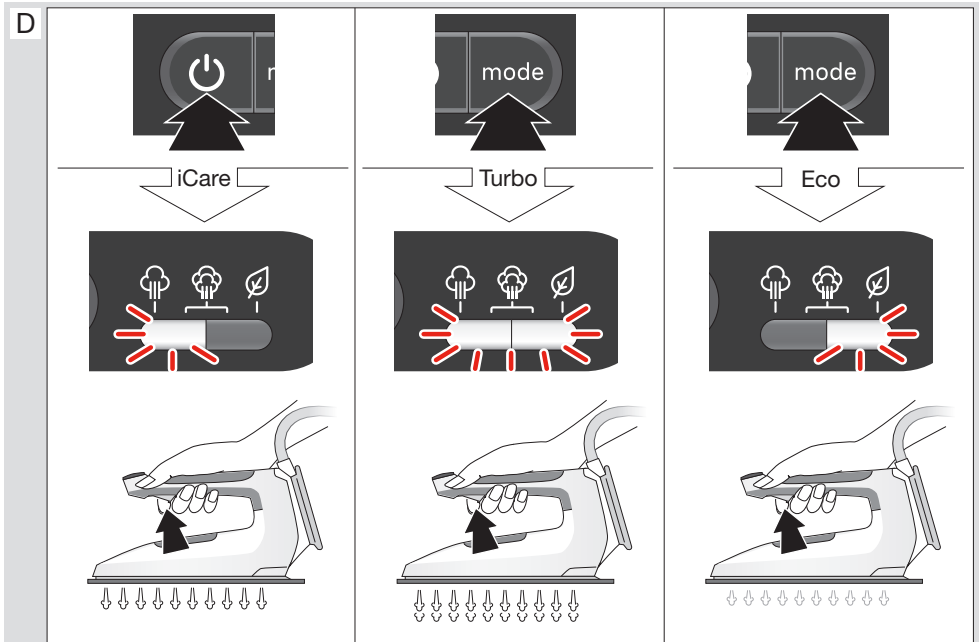
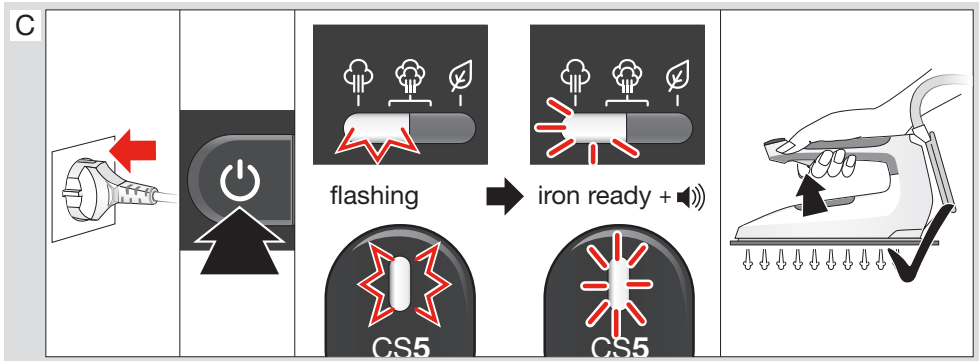
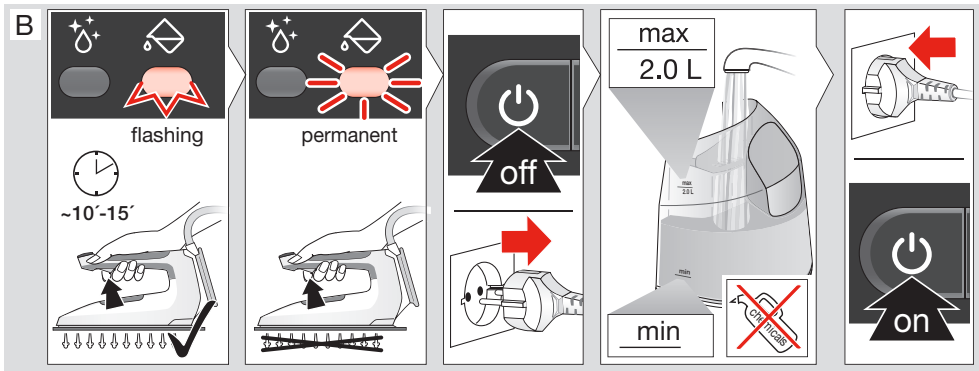
Register your product
www.braunhousehold.com/register

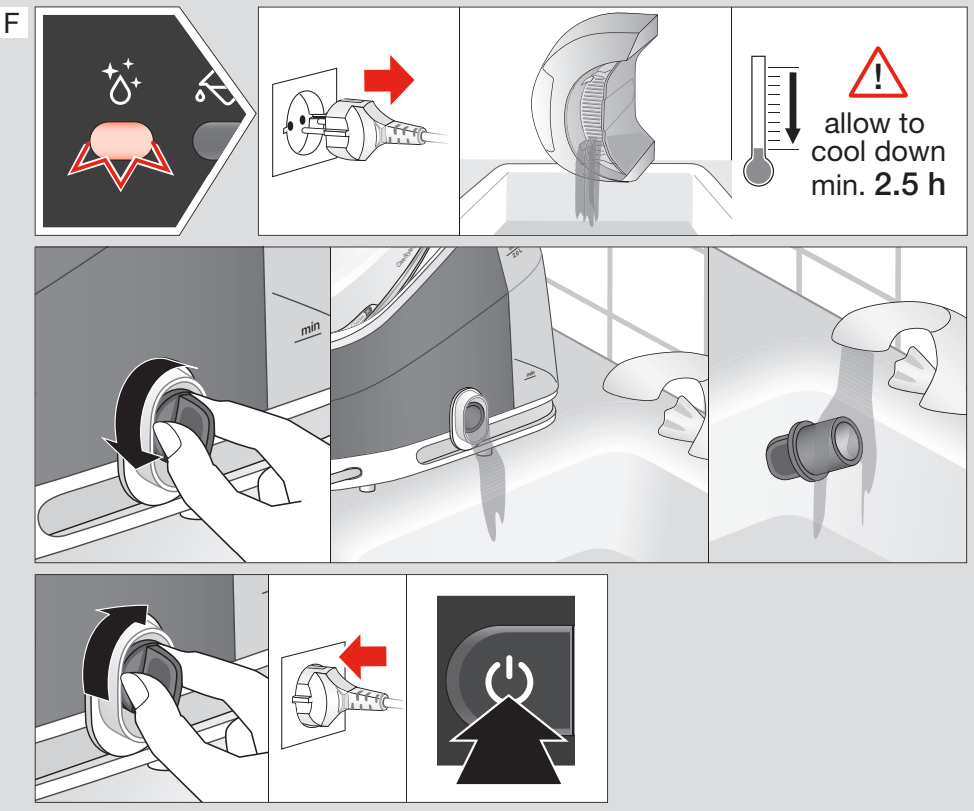
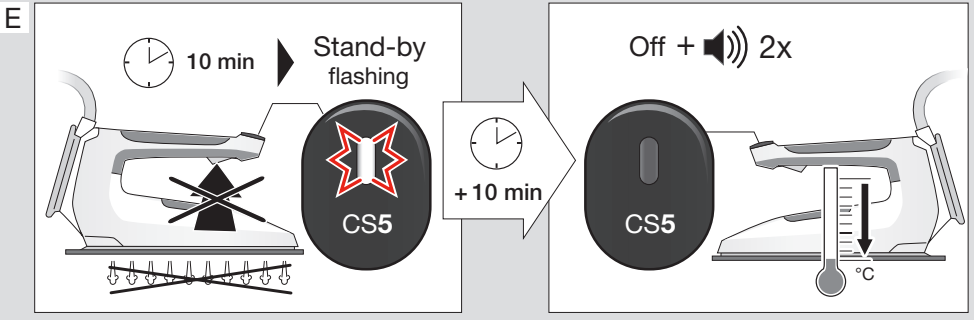
Ironing system

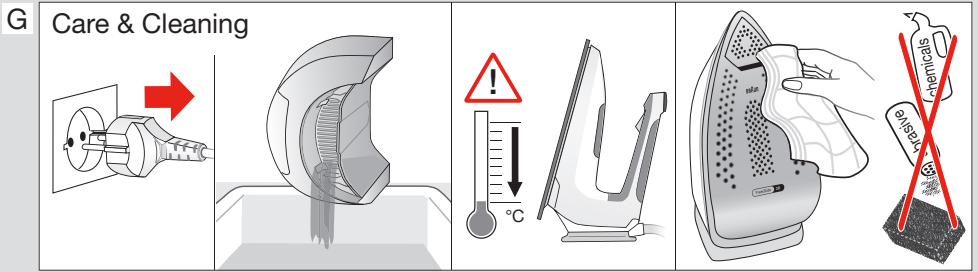
Deutsch	8
English	12
Français	16
Español.....	21
Català	25
Português	29
Italiano	33
Nederlands	37
Dansk	42
Norsk	46
Svenska	50
Suomi	54
Polski	58
Český	62
Slovenský	66
Magyar	70
Hrvatski.....	74
Slovenski.....	78
Türkçe.....	82
Română (RO/MD)	86
Ελληνικά.....	90
Қазақ	95
Русский	100
Українська	105
عربي	110

© Copyright 2024. All rights reserved
De'Longhi Braun Household GmbH
Carl-Ulrich-Straße 4
63263 Neu-Isenburg/Germany

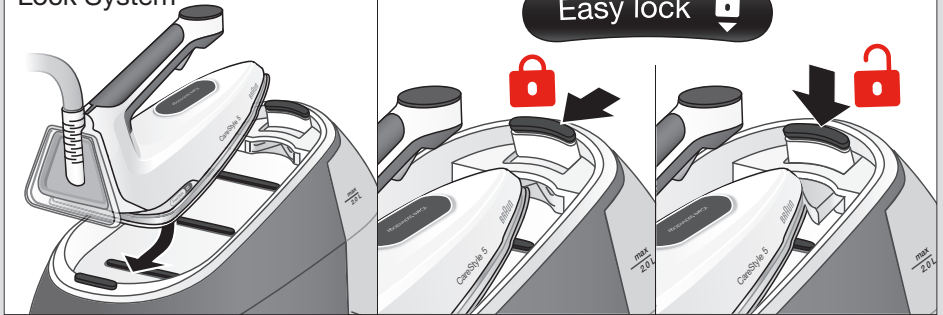




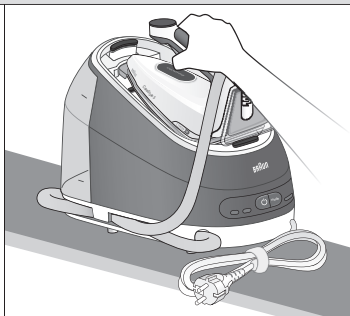
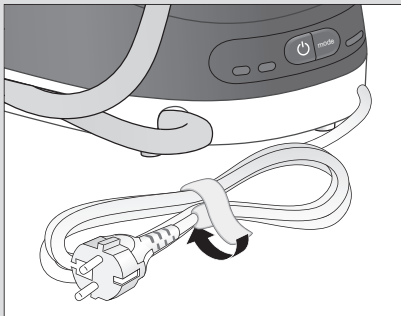
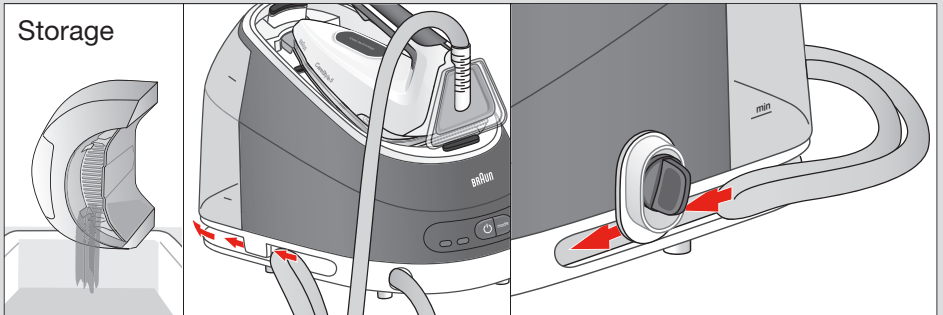




Lock System



Storage



<p>Steam setting icon is permanently on, but there is no steam emission from the soleplate.</p>	<p>Turn off and unplug the appliance. Remove and empty the water tank, rinse out and refill. Insert the water tank. Wait until the appliance has cooled down (min 2.5 hours) then try again.</p> <p>If the problem is still present, contact an authorized Braun Customer Service.</p>
<p>The double cord gets hot during use.</p>	<p>This is normal. It is caused due to the steam passing through the cord during ironing.</p> <p>Place the double cord on the opposite side so that you cannot touch the cord during ironing.</p> <p>In case it is damaged, contact an authorized Braun Customer Service.</p>

FRANÇAIS

Description

- 1a Bouton marche/arrêt
- 1b LED fer
- 2 Bouton de mode
- 3 Icône du système FastClean
- 4 Icône de réserve d'eau
- 5+6 Icônes de réglage de la vapeur
- 7 Talon d'appui
- 8 Bouton d'activation de la vapeur
- 9 Repose-fer
- 10 Système de verrouillage
- 11 Réservoir d'eau amovible
- 12 Double cordon / logement
- 13 Valve de détartrage
- 14 Cordon d'alimentation / logement

Usage prévu

L'appareil doit être utilisé uniquement pour repasser des vêtements dont l'étiquette d'entretien indique qu'ils sont adaptés au repassage. En outre, l'appareil peut être utilisé pour rafraîchir. Ne repassez ou ne défroissez jamais des vêtements avec votre fer lorsque vous les portez.

Avant la première utilisation

Lorsque la fonction vapeur est prête à être utilisée pour la première fois, nous recommandons de repasser un chiffon pendant quelques minutes afin d'éliminer les résidus de fabrication qui pourraient salir vos vêtements.

(A) Remplissage du réservoir d'eau

Assurez-vous que l'appareil est éteint et que le système est débranché.

- Retirez le réservoir d'eau (11).
- Remplissez le réservoir d'eau avec de l'eau du robinet, en prenant garde à ne pas dépasser le niveau « max » mais au moins jusqu'à la marque « min ».
- Si la dureté de votre eau est extrêmement élevée, nous vous recommandons d'utiliser un mélange constitué de 50 % d'eau du robinet et de 50 % d'eau distillée.
- N'utilisez jamais d'eau distillée seule. N'ajoutez pas d'autres produits chimiques (comme l'amidon). N'utilisez pas l'eau de condensation provenant d'un sèche-linge.
- Remplacez le réservoir d'eau.
- Posez l'appareil sur une surface plane et stable.


Remarque : Si vous utilisez des dispositifs de filtration ou un détartrant permanent intégré, assurez-vous que le pH de l'eau obtenue soit neutre.

(B) Fonction de réserve d'eau


Lorsque le niveau d'eau est relativement bas, l'icône de réserve d'eau (4) commence à clignoter. Il est à ce moment-là possible de continuer à repasser à la vapeur pendant environ 10 à 15 minutes.

Lorsque l'icône de réserve d'eau reste allumée en permanence, il est nécessaire de remplir le réservoir. Pour continuer le repassage à la vapeur, remplir le réservoir d'eau au moins jusqu'à la marque « min ».

(C) Mise en marche

Avant de commencer le repassage, respectez soigneusement les instructions figurant sur l'étiquette d'entretien du vêtement. Les tissus présentant ce symbole  ne peuvent pas être repassés.

Posez le fer à repasser sur le repose-fer (9) ou sur son talon d'appui (7), déroulez complètement les deux cordons, branchez l'appareil et appuyez sur le bouton marche/arrêt (1a).

Le réglage iCare  et la LED fer (1b) se mettent à clignoter. Le fer à repasser commence à chauffer.

Une fois la température atteinte, la LED fer et l'icône correspondant au réglage de la vapeur restent allumés en permanence et un signal sonore retentit indiquant que la vapeur est prête.

Repassage à la vapeur

Appuyez sur le bouton d'activation de la vapeur (8).

Repassage à sec

Repasser sans appuyer sur le bouton d'activation de la vapeur (8). Veuillez noter que le fer à repasser passera en mode veille après un délai de 10 minutes en repassage à sec. Après 10 minutes de plus, le mode d'arrêt automatique est activé

Fonction jet de vapeur

Appuyez rapidement sur le bouton d'activation de la vapeur (8) à deux reprises. Une émission continue de vapeur de quelques secondes se produira. Pour arrêter la fonction, appuyez de nouveau sur le bouton d'activation de la vapeur pendant l'émission de vapeur.

(D) Réglages

Lorsque l'appareil est mis en marche, il est toujours réglé selon le réglage iCare indépendamment du dernier réglage choisi. Pour passer d'un réglage à un autre, appuyez sur le bouton de mode (2).

Eco

Ce réglage est recommandé pour les tissus les plus délicats tels que les tissus synthétiques, la soie ou les tissus métissés. Ce réglage permet de réduire la consommation d'énergie.

iCare

Ce réglage est recommandé pour les tissus tels que la laine, le polyester et le coton.

Turbo

Ce réglage est recommandé pour les tissus qui nécessitent une puissance de vapeur plus élevée tels que le coton/le lin épais et le jean.

Ce réglage peut également être utilisé pour rafraîchir et hygiéniser les vêtements qui se trouvaient dans la penderie avant l'habillage.

Remarque : n'utilisez pas la fonction hygiénisation sur des personnes ou des animaux de compagnie.

Jet de vapeur en position verticale

Le fer à repasser peut également être utilisé pour projeter de la vapeur sur des vêtements suspendus.

Tenez le fer à repasser en position verticale. Appuyez sur le bouton d'activation de la vapeur (8) tout en déplaçant le fer à repasser de haut en bas.

Attention : La vapeur est très chaude. Ne repassez ou ne défroissez jamais des vêtements avec votre fer lorsque vous les portez.

Certification ergonomique



ERGOCERT
ERGONOMICS CERTIFYING INSTITUTE

Cette unité, évaluée et certifiée par un institut de certification de l'ergonomie a été conçu ergonomiquement pour un repassage sans effort et d'excellents résultats remplissant les exigences ergonomiques relatifs aux domaines suivants : polytechnique, biomédical, psychosocial (facilité d'utilisation) et processus de conception centré sur les personnes.

Des utilisateurs réels ont activement été impliqués dans toutes les phases de conception du produit et de processus de test pour obtenir une expérience plus satisfaisante.

Suivez les recommandations ci-dessous pour une expérience de repassage sans effort et plus confortable :

- Avant de commencer le repassage, il est recommandé de régler votre table à repasser afin de minimiser une mauvaise posture de vos épaules. La position idéale doit permettre un angle de 90° pour votre coude afin que vos épaules et votre dos puissent bouger librement.
- Il est obligatoire de vider le réservoir d'eau avant de transporter l'unité et de s'assurer de ne pas trop courber le dos pour le soulever.

(E) Arrêt automatique

Cette fonction est activée si aucune émission de vapeur n'a lieu durant 10 minutes.

- Lorsque le fer est en mode arrêt automatique, la LED fer (1b) et l'icône correspondant au réglage sélectionné se mettent à clignoter.

- Pour continuer à repasser, appuyez sur n'importe quel bouton et patientez jusqu'à ce que l'icône correspondant au réglage soit allumée en continu.
- Après 10 minutes de plus sans émission de vapeur, le fer à repasser et la station à vapeur s'éteignent.

(F) Détartrage

N'ouvrez et ne touchez jamais le bouchon (13) lorsque l'appareil est chaud et/ou branché.

N'utilisez aucun produit chimique, additif ou détartrant pour rincer le chauffe-eau.

Lorsque le système doit être détartré, l'icône du système FastClean (3) clignote.

Pour effectuer le détartrage, effectuez les étapes suivantes :

- Éteignez (1) et débranchez l'appareil.
- Videz le réservoir d'eau.
- Patientez jusqu'à ce que l'appareil soit complètement refroidi (au minimum 2,5 heures).
- Posez l'appareil sur le bord de l'évier et tournez le bouchon (13) dans le sens antihoraire pour l'ouvrir. Laissez l'eau s'écouler dans l'évier.
- Nettoyez le bouchon à l'eau courante pour éliminer les formations de tartre.
- Lorsque l'eau a cessé de s'écouler de l'appareil, vissez le bouchon dans le sens horaire pour fermer le chauffe-eau.
- Branchez et allumez.

Remarque : en cas d'utilisation d'un détartrant permanent intégré, il est recommandé de détartrer le système tous les 4 remplissages du réservoir complets ou au moins une fois par mois.

Veillez noter que, dans ce cas, l'icône FastClean ne s'allumera pas automatiquement.

(G) Après le repassage

Entretien et nettoyage

Après chaque session de repassage, retirez et videz le réservoir d'eau.

- Avant le nettoyage, assurez-vous toujours que l'appareil est éteint, débranché et entièrement refroidi.
- Pour nettoyer la semelle et le matériau tendre sur la poignée, utilisez un chiffon humide.
- N'utilisez jamais de produits chimiques, de vinaigre ou de tampons à récurer (par exemple des éponges avec des grattoirs en nylon, etc.).

Système de verrouillage

L'appareil est équipé d'un système de verrouillage facilitant le transport et le rangement. Il est possible de soulever et de transporter l'appareil par la poignée du fer à repasser lorsque ce dernier est verrouillé.

Remarque : avant de transporter le fer à repasser, assurez-vous qu'il est correctement verrouillé et que le réservoir d'eau est vide.

- Posez la semelle dans le renforcement sur le support du fer à repasser.
- Pour verrouiller le fer à repasser, poussez la glissière (10) (verrouillage facile) en direction du fer à repasser jusqu'à ce que vous entendiez un déclic.
- Pour déverrouiller le fer à repasser, enfoncez le bouton sur la glissière (verrouillage facile). Le fer à repasser est alors déverrouillé.

Rangement

Débranchez, videz le réservoir d'eau et laissez l'appareil se refroidir avant d'enrouler les cordons pour les ranger.

Pour un rangement pratique du cordon d'alimentation, reportez-vous également à « Certification ergonomique ».

Garantie et service

Pour des informations détaillées, voir la notice de garantie et de service ou consulter le site www.braunhousehold.com.

Guide de dépannage

Problème	Solution
De la vapeur s'échappe sous l'unité de base.	Éteignez immédiatement l'appareil et contactez un service après-vente agréé Braun.
Un liquide de couleur marron s'échappe de la semelle.	Ne versez jamais de produits dans le réservoir d'eau. Nettoyez la semelle à l'aide d'un chiffon humide et rincez le chauffe-eau.
Vous constatez un dégagement de fumée ou une odeur lors de la première mise en marche de l'appareil.	Cela est normal et cessera lorsque vous aurez utilisé le fer à repasser plusieurs fois. Si la fumée/l'odeur est toujours présente après avoir éteint l'appareil, contactez un service après-vente agréé Braun.
L'appareil émet un bruit intermittent associé à des vibrations.	Cela est normal. Vous n'avez rien à faire.

<p>Le bouchon est difficile à dévisser.</p>	<p>Tournez le capuchon énergiquement. Pour éviter ce problème, détartrez fréquemment le système.</p> <p>N'ouvrez jamais le bouchon si le chauffe-eau est encore sous pression ou s'il est chaud. Attendez au moins 2,5 heures avant d'ouvrir le bouchon.</p>
<p>L'icône ne se réinitialise pas après avoir rempli le réservoir d'eau.</p>	<p>Videz le réservoir d'eau, rincez-le et remplissez-le à nouveau.</p> <p>Positionnez-le correctement.</p>
<p>L'icône ne se réinitialise pas après le nettoyage du chauffe-eau.</p>	<p>Réinitialisez l'icône manuellement :</p> <ul style="list-style-type: none"> - Allumez l'appareil - Maintenez le bouton marche/arrêt appuyé pendant 5 secondes.
<p>L'icône de la fonction vapeur reste allumée en permanence mais aucune vapeur ne sort de la semelle.</p>	<p>Éteignez et débranchez l'appareil. Retirez et videz le réservoir d'eau, rincez-le et remplissez-le à nouveau. Remplacez le réservoir d'eau. Patientez jusqu'à ce que l'appareil soit complètement refroidi (au minimum 2,5 heures), puis réessayez. Si le problème persiste, contactez un service après-vente agréé Braun.</p>
<p>Le double cordon devient chaud pendant l'utilisation.</p>	<p>Positionnez le double cordon du côté opposé de sorte à ce que vous ne puissiez pas toucher le cordon pendant le repassage.</p> <p>Si le problème persiste, contactez un service après-vente agréé Braun.</p>