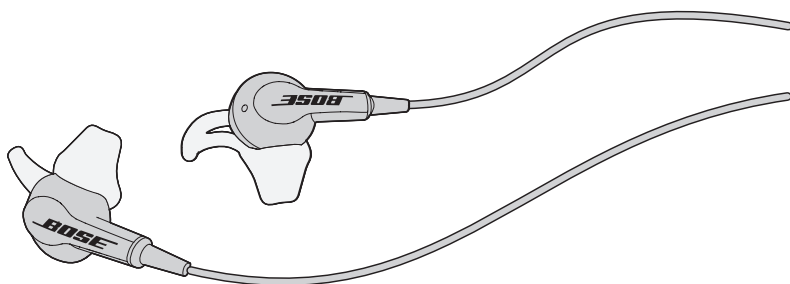


**BOSE**<sup>®</sup>

Downloaded from [www.vandenborre.be](http://www.vandenborre.be)



---

# Écouteurs Bose<sup>®</sup> SoundTrue<sup>™</sup> intra-auriculaires

---

Notice d'utilisation

# Informations importantes pour la sécurité

Lisez attentivement cette notice d'utilisation et conservez-la pour toute référence future.



## AVERTISSEMENTS :

- **Veillez à NE PAS** utiliser vos écouteurs à un volume élevé pendant une période prolongée.
  - Pour éviter des dommages auditifs, utilisez les écouteurs à un volume confortable, mais modéré.
  - Baissez le volume de l'appareil avant de placer les écouteurs sur les oreilles, puis augmentez le volume progressivement jusqu'à ce que le niveau d'écoute vous convienne.
- Soyez vigilant et respectez la réglementation en vigueur concernant l'utilisation de casques et écouteurs avec des téléphones portables si vous utilisez les écouteurs pour passer ou recevoir des appels pendant que vous conduisez. Certaines juridictions imposent des limites spécifiques d'utilisation pendant la conduite, par exemple le port d'un seul écouteur. Veillez à **NE PAS** utiliser les écouteurs à d'autres fins lorsque vous conduisez.
- **Restez vigilant**, pensez à votre sécurité et à celle des autres lorsque vous utilisez le casque tout en exerçant une activité nécessitant votre attention, notamment lorsque vous circulez à vélo ou à pied sur ou à proximité d'une route transitée, d'un chantier, d'une voie de chemin de fer, etc. Retirez le casque ou réglez le volume pour être en mesure d'entendre les sons ambiants, y compris les klaxons, alarmes et signaux d'avertissement.
- Veillez à **NE PAS** utiliser les adaptateurs pour téléphone portable pour connecter vos écouteurs au système audio des cabines d'avions. Le dégagement de chaleur qui en résulterait est susceptible de provoquer des brûlures ou d'endommager les écouteurs.
- Si vous ressentez de la chaleur ou une perte de signal audio, retirez et déconnectez les écouteurs immédiatement.
- Veillez à **NE PAS** immerger vos écouteurs dans l'eau ou les exposer à l'eau pendant des périodes prolongées et à ne pas les porter pour pratiquer des sports aquatiques (natation, ski nautique, surf, etc.).
- N'exposez **PAS** les écouteurs ni les accessoires à l'humidité. Une exposition à l'humidité peut augmenter le risque d'incendie ou de secousse électrique.
- **Ne placez PAS** d'objets enflammés, tels que des bougies allumées, sur ce produit.



## AVERTISSEMENT :

Certaines pièces présentent un risque de suffocation. Ne les laissez pas à la portée des enfants de moins de 3 ans.



## AVERTISSEMENT :

Ce produit contient des composants magnétiques. Contactez votre médecin pour toute question relative à l'effet de ces composants sur le fonctionnement d'un appareil médical implanté.



Ce symbole signifie que le produit ne doit pas être jeté avec les déchets ménagers, mais doit être déposé dans un centre de collecte approprié pour le recyclage. Une mise au rebut et un recyclage adéquats permettent de protéger les ressources naturelles, la santé humaine et l'environnement. Pour plus d'informations sur l'élimination et le recyclage de ce produit, contactez votre mairie, votre service de ramassage des ordures ou le magasin où vous avez acheté ce produit.



Ce produit est conforme à toutes les directives de l'Union européenne qui s'y appliquent. L'attestation complète de conformité est disponible à l'adresse [www.Bose.com/compliance](http://www.Bose.com/compliance)

### Noms et contenu des substances ou éléments toxiques ou dangereux

Substances ou éléments toxiques ou dangereux

Nom	Plomb (Pb)	Mercuré (Hg)	Cadmium (Cd)	Chrome hexavalent (CR(VI))	Biphényle polybromé (PBB)	Éther de diphényle polybromé (PBDE)
Polychlorobiphényles	X	0	0	0	0	0
Pièces métalliques	X	0	0	0	0	0
Pièces en plastique	0	0	0	0	0	0
Enceintes	X	0	0	0	0	0
Câbles	X	0	0	0	0	0

O : indique que la quantité de cette substance toxique ou dangereuse contenue dans tous les composants homogènes de cette pièce est inférieure à la limite définie dans SJ/T 11363-2006.

X : indique que la quantité de cette substance toxique ou dangereuse contenue dans au moins un des composants homogènes de cette pièce est supérieure à la limite définie dans SJ/T 11363-2006.



©2014 Bose Corporation. Toute reproduction, modification, distribution ou autre utilisation, même partielle, de ce document est interdite sans autorisation écrite préalable.

À propos de vos écouteurs intra-auriculaires Bose® Sound True™ .....	4
Caractéristiques du système .....	4
Déballage du système .....	5
Connexion à votre appareil audio.....	6
Importance d'une adaptation correcte.....	6
Adaptation du casque à l'oreille.....	6
Changement des embouts .....	7
Réglage du casque pour le confort et la stabilité .....	8
Utilisation de la glissière d'ajustement .....	8
Utilisation de la pince de fixation.....	8
Utilisation d'un seul écouteur.....	8
Résolution des problèmes .....	9
Nettoyage.....	10
Garantie limitée .....	10

Downloaded from [www.vandenborre.be](http://www.vandenborre.be)

## Renseignements à noter et conserver :

Le numéro de série et le numéro de modèle se trouvent sur le carton d'emballage d'origine et sur la carte de garantie.

Numéro de série \_\_\_\_\_

Modèle \_\_\_\_\_

Date d'achat \_\_\_\_\_

Nous vous conseillons de conserver votre reçu avec cette notice d'utilisation.

# Utilisation des écouteurs

---

## À propos de vos écouteurs intra-auriculaires Bose® SoundTrue™

---

Les écouteurs intra-auriculaires Bose® SoundTrue™ offrent une reproduction réaliste du son et un port confortable bien supérieurs aux caractéristiques de la plupart des écouteurs conventionnels.

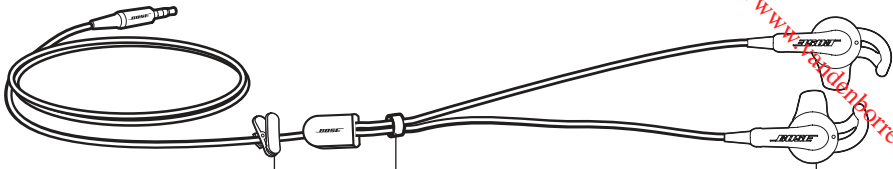
### Caractéristiques du système

- Son riche et ample.
- Technologie TriPort® exclusive permettant un rendu naturel des basses fréquences, même à un niveau de volume élevé.
- Embouts StayHear® qui maintiennent les écouteurs en place et assurent un confort optimal.
- Conçus et testés pour offrir une qualité supérieure et une grande durabilité.
- Étui de transport pour ranger et protéger les écouteurs.
- Plusieurs couleurs disponibles pour personnaliser votre style.

Downloaded from [www.vandenborre.be](http://www.vandenborre.be)

## Déballage du système

Déballez les éléments avec précaution et vérifiez la présence de tous les composants décrits ci-dessous :





Pince de fixation

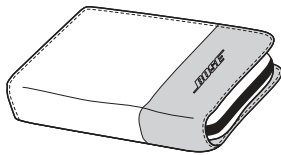
Glissière d'ajustement

### Embouts StayHear®

Grande taille (noirs)          
gauche    droite

Taille moyenne (gris)          
gauche    droite

Petite taille (blancs)          
gauche    droite



Étui de transport

**Remarque :** les écouteurs sont livrés avec les embouts StayHear® de taille moyenne (gris) installés.

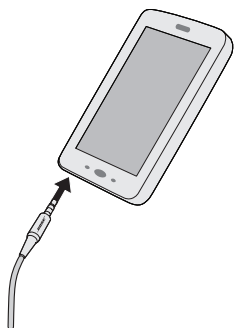
# Utilisation des écouteurs

---

## Connexion à votre appareil audio

---

Raccordez les écouteurs à la prise casque standard de 3,5 mm de votre appareil.



Downloaded from [www.vandenborre.be](http://www.vandenborre.be)

## Importance d'une adaptation correcte

---

Si vous portez les écouteurs correctement, ils vous offriront tout le confort que vous pouvez attendre d'un appareil Bose.

### Adaptation du casque à l'oreille

L'embout souple StayHear™ permet aux écouteurs de reposer dans le creux de l'oreille sans aucune gêne. L'ailette de l'embout s'adapte juste en dessous du rebord de l'oreille.

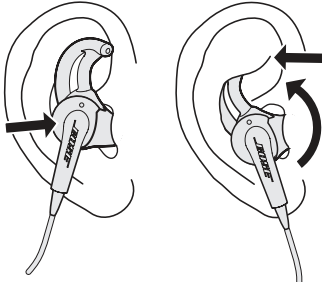
**Remarque :** chaque embout StayHear® est marqué d'une lettre, **L** pour l'oreille gauche et **R** pour l'oreille droite. Veillez à bien fixer l'embout marqué L à l'écouteur de gauche et l'embout marqué R à l'écouteur de droite.



## Pour déterminer si l'embout installé est de la taille adaptée :

1. Insérez légèrement l'écouteur dans le conduit auditif, suffisamment pour que le casque repose sur les oreilles.
2. Inclinez à nouveau l'écouteur vers l'arrière et appuyez sur l'ailette de l'embout sous le rebord de l'oreille jusqu'à ce qu'elle se mette en place.

Les embouts doivent reposer confortablement dans le creux de l'oreille.



## Changement des embouts

Sélectionnez le type et la taille d'embouts qui vous offrent le plus de confort et d'adaptation.

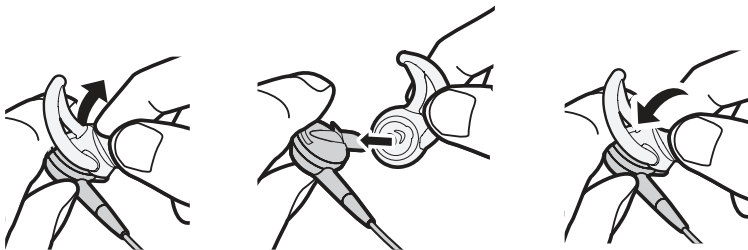
1. Décollez doucement les bords de l'embout moyen, en veillant à ne pas déchirer celui-ci.

**Attention :** pour éviter tout dommage, ne tirez pas sur l'ailette de l'embout StayHear™.

2. Positionnez l'ouverture du nouvel embout sur la canule et la petite fente au-dessus de la crosse de celle-ci.

**Remarque :** Chaque embout est marqué d'une lettre, **L** pour l'oreille gauche et **R** pour l'oreille droite. Veillez à bien fixer l'embout StayHear® marqué L à l'écouteur de gauche et l'embout StayHear® marqué R à l'écouteur de droite.

3. Insérez la base de l'embout autour de celle de l'écouteur jusqu'à ce que ce que l'embout soit bien fixé.



## Utilisation des écouteurs

### Réglage du casque pour le confort et la stabilité

Il existe plusieurs façons de modifier la configuration de vos écouteurs pour en améliorer le confort et la stabilité. Vous pouvez personnaliser le port de vos écouteurs à l'aide de la glissière d'ajustement et de la pince de fixation.

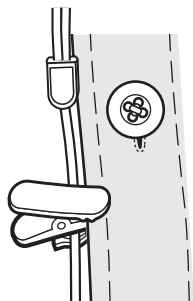
#### Utilisation de la glissière d'ajustement

Déplacez la glissière d'ajustement pour réduire ou augmenter la longueur du cordon entre les deux écouteurs.



#### Utilisation de la pince de fixation

Utilisez la pince de fixation pour fixer le câble à votre vêtement, à la fois pour des raisons de confort et de stabilité, mais aussi pour ne pas être gêné par le câble, en particulier durant des activités physiques ou lorsque vous n'utilisez qu'un seul écouteur.



#### Utilisation d'un seul écouteur

Il est possible d'utiliser les écouteurs intra-auriculaires Bose® SoundTrue™ avec l'écouteur droit (R) uniquement. Vous pouvez ainsi répondre à un appel sans vous couper de votre environnement.



## Résolution des problèmes

En cas de problème lors de l'utilisation de votre casque, consultez les instructions ci-dessous.

Problème	Mesure corrective
Absence de son ou son intermittent	<ul style="list-style-type: none"> <li>• Vérifiez que le câble des écouteurs est correctement inséré dans le connecteur 3,5 mm de votre appareil.</li> <li>• Essayez d'utiliser un autre lecteur audio</li> </ul>
Basses excessives	<ul style="list-style-type: none"> <li>• Désactivez les fonctions d'intensification des basses fréquences ou autres fonctions d'amélioration de la source audio.</li> </ul>
Chute des embouts	<ul style="list-style-type: none"> <li>• Fixez correctement les embouts aux écouteurs et à la crosse de la canule.</li> </ul>
Perte d'un embout	<ul style="list-style-type: none"> <li>• Contactez Bose® pour obtenir des embouts de rechange.</li> </ul>
Le son est étouffé	<ul style="list-style-type: none"> <li>• Nettoyez les embouts et les canules afin de retirer les saletés et la cire accumulés.</li> <li>• Vérifiez que le câble des écouteurs est correctement inséré dans le connecteur 3,5 mm de votre appareil.</li> <li>• Essayez d'utiliser un autre lecteur audio</li> </ul>

# Utilisation des écouteurs

---

## Nettoyage

---

Il peut être nécessaire de nettoyer vos écouteurs à intervalles réguliers.

**Embouts :** retirez les embouts des écouteurs. Lavez-les avec une solution à base d'eau et de détergent doux. Veillez à bien les rincer et à les laisser sécher avant de les replacer sur les écouteurs.

**Canules des écouteurs :** utilisez uniquement un coton-tige sec ou un objet équivalent pour les nettoyer. N'insérez jamais d'instrument de nettoyage dans les canules des écouteurs.

## Garantie limitée

---

Les écouteurs intra-auriculaires Bose® SoundTrue™ sont couverts par une garantie limitée. Les conditions détaillées de la garantie limitée sont notées sur la carte d'enregistrement livrée avec votre système. Consultez cette carte pour obtenir des instructions d'enregistrement. En cas d'oubli, les droits que vous confère cette garantie limitée ne s'en trouveront pas affectés.

Les informations de garantie qui accompagnent ce produit ne s'appliquent ni en Australie ni en Nouvelle-Zélande. Consultez notre site Web [www.bose.com.au/warranty](http://www.bose.com.au/warranty) ou [www.bose.co.nz/warranty](http://www.bose.co.nz/warranty) pour plus d'informations sur les conditions de garantie en Australie et Nouvelle-Zélande.

*Downloaded from [www.vandenborre.be](http://www.vandenborre.be)*

Downloaded from [www.vandenborre.be](http://www.vandenborre.be)



721139-0010

***BOSE***<sup>®</sup>  
*Better sound through research*<sup>®</sup>

©2014 Bose Corporation, The Mountain,  
Framingham, MA 01701-9168 USA  
AM721139 Rév. 00