

beko

Wasmachine

Gebruiker Handleiding



WTV7611BBW



Documentnummer: 2820530028_NL/ 12-04-22.(14:04)



1 Algemene veiligheidsinstructies

Dit gedeelte omvat veiligheidsinstructies die kunnen bijdragen aan het voorkomen van letsel en materiële schaderisico's. Alle soorten garanties komen te vervallen als deze instructies niet worden nageleefd.

1.1 Veiligheid voor leven en eigendom

- ▶ Plaats het product nooit op een vloer met vloerbedekking. Elektrische onderdelen raken oververhit, omdat de lucht niet onder het apparaat door kan circuleren. Dit zal problemen met uw product veroorzaken.
- ▶ Trek de stekker van het product uit als het niet in gebruik is.
- ▶ Laat de installatie en reparatiewerkzaamheden altijd door een geautoriseerde onderhoudsmonteur uitvoeren. De fabrikant kan niet aansprakelijk worden gesteld voor schades ontstaan door werkzaamheden uitgevoerd door niet-geautoriseerde personen.
- ▶ De watertoevoer en afvoerslangen moeten stevig bevestigd zijn en onbeschadigd blijven. Anders kan er lekkage ontstaan.
- ▶ Doe de laaddeur nooit open en verwijder het filter niet als er nog water in het product staat. Anders is er een kans op overstroming en letsel door heet water.
- ▶ Forceer nooit een vergrendelde laaddeur. De deur kan een paar minuten na beëindiging van de wascyclus worden geopend. In het geval de laaddeur geforceerd wordt geopend, kunnen de deur en het slotmechanisme beschadigd raken.
- ▶ Gebruik slechts wasmiddelen, wasverzachters en supplementen die geschikt zijn voor automatische wasmachines.
- ▶ Volg de instructies op het textieletiket en het wasmiddelpak.

1.2 Veiligheid van kinderen

- ▶ Dit product kan worden gebruikt door kinderen die 8 jaar of ouder zijn en personen met fysieke, zintuiglijke of mentale stoornissen of door onervaren of ongeschoolde personen mits zij onder toezicht staan of getraind zijn voor het veilige gebruik van het product en de risico's hiervan kennen. Kinderen mogen niet met het product spelen. Reiniging- en onderhoudswerkzaamheden dienen niet door kinderen te worden uitgevoerd behalve wanneer zij onder toezicht staan. Kinderen jonger dan 3 jaar moeten uit de buurt worden gehouden, mits ze onder voortdurend toezicht staan.



Dit product werd vervaardigd volgens de nieuwste technologie op milieuvriendelijk gebied.

- ▶ Verpakkingsmaterialen kunnen gevaarlijk zijn voor kinderen. Bewaar alle verpakkingsmaterialen op een veilige plaats buiten het bereik van kinderen.
- ▶ Elektrische producten zijn gevaarlijk voor kinderen. Houd kinderen uit de buurt van het product tijdens zijn werking. Laat hen niet met het product spelen. Gebruik het kinderslot om te voorkomen dat kinderen het product kunnen manipuleren.
- ▶ Vergeet niet de laaddeur dicht te doen als u de kamer verlaat waar het product staat.
- ▶ Bewaar alle wasmiddelen en toevoegingen op een veilige plaats buiten het bereik van de kinderen. Sluit het deksel van de wasmiddelcontainer of verzegel de verpakking.

1.3 Elektrische veiligheid

- ▶ Indien het product een storing vertoont moet het niet in werking gezet worden zonder dat het gerepareerd is door een geautoriseerde onderhoudsmonteur. Er is een risico op een elektrische schok!
- ▶ Dit product is ontworpen om het functioneren te hervatten in het geval van een stroomhervatting na een stroomonderbreking. Indien u het programma wilt annuleren, zie paragraaf "Annuleren van programma".
- ▶ Sluit het product aan op een geaard stopcontact met een zekering van 16 A. Zorg ervoor de installatie van de aardleiding door een erkend elektricien wordt uitgevoerd. Ons bedrijf is niet verantwoordelijk voor schades ontstaan uit het gebruik van het product zonder aarding overeenkomstig de lokale voorschriften.
- ▶ Reinig het product niet door er water op de sproeien of te gieten! Er is een risico op een elektrische schok!
- ▶ Raak de stroomkabel nooit aan met natte handen! Trek niet aan het snoer om de stekker van de machine uit het stopcontact te trekken, maar doe dit door met een hand het stopcontact vast te houden en met de andere hand aan de stekker te trekken.
- ▶ De stekker van het product dient uit het stopcontact getrokken te zijn tijdens installatie, onderhoud, reiniging en reparatiewerkzaamheden.
- ▶ Als het netsnoer beschadigd is, moet het worden vervangen door de fabrikant, de klantenservice of een andere gekwalificeerde persoon (bij voorkeur een elektricien) of iemand die door de importeur is aangesteld om mogelijke risico's te vermijden.

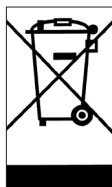
1.4 Veiligheid bij hete oppervlakken



Tijdens het wassen van wasgoed op hoge temperaturen wordt het glas van de laaddeur heet. Door dit feit moeten kinderen tijdens het wassen uit de buurt blijven van de laaddeur van het product om te voorkomen dat ze deze aanraken.

2 Belangrijke instructies voor veiligheid en milieu

2.1 Naleving WEEE-norm



Dit product voldoet aan de EU WEEE-norm (2012/19/EU). Dit product draagt het classificatiesymbool voor selectieve sortering van afval van elektrische en elektronische apparatuur (WEEE).

Dit product is vervaardigd van kwalitatief hoogwaardige onderdelen en materialen die kunnen worden hergebruikt en geschikt zijn voor recycling. Gooi het product niet weg met het normale huishoudelijke afval op het einde van zijn levensduur. Breng het naar een inzamelpunt voor de recycling van elektrische en elektronische apparatuur. Neem contact

op met uw plaatselijke autoriteiten om te weten waar deze inzamelpunten zich bevinden.

Naleving met RoHS-richtlijn:

Het door u aangekochte product voldoet aan de EU RoHS-richtlijn (2011/65/EU). Het bevat geen schadelijke en verboden materialen zoals bepaald in de richtlijn.

2.2 Verpakkingsinformatie

De verpakkingsmaterialen van het product worden gemaakt van recyclebare materialen in overeenstemming met onze Nationale Milieuvorschriften. Voer het verpakkingsmateriaal niet af met huishoudelijk of ander afval. Breng deze naar de inzamelingspunten voor verpakkingsmateriaal zoals aangegeven door de plaatselijke autoriteiten.

3 Bedoeld gebruik

- Dit product is ontworpen voor huishoudelijk gebruik. Het is niet bestemd voor commerciële doeleinden en dient niet gebruikt te worden waar het niet voor bedoeld is.
- Het product mag enkel worden gebruikt om wasgoed dat hiervoor gemarkeerd is te wassen en te spoelen.
- De fabrikant onthoudt zich van elke verantwoordelijkheid die voortkomt uit het incorrecte gebruik of transport.
- De levensduur van uw product is 10 jaar. Tijdens deze periode zijn originele onderdelen beschikbaar om het apparaat correct te laten werken.
- Dit apparaat is bedoeld voor huishoudelijk gebruik en soortgelijke toepassingen zoals:
 - personeelskeukens in winkels, kantoren en andere werkomgevingen;
 - boerderijen;
 - door klanten in hotels, motels en andere overnachtingslocaties;
 - bed-and-breakfast locaties;
 - gezamenlijke ruimtes in flatgebouwen of wasserettes.

4 Technische specificaties

Naam leverancier of handelsnaam	Beko
Modelnaam	WTV7611BBW
	7137241900
Nominaal vermogen (kg)	7
Maximale centrifugeersnelheid (rpm)	1200
Inbouw	Nee
Hoogte (cm)	84
Breedte (cm)	60
Diepte (cm)	55
Enkele waterinlaat / Dubbele waterinlaat	• / -
• Beschikbaar	
Elektrische stroom (V/Hz)	230 V / 50Hz
Totale stroom (A)	10
Totaal vermogen (W)	2200
Modelcode	9210

		<p>U kunt de informatie over het model die zich in de productdatabase bevindt bekijken door naar de volgende website te gaan en uw modelidentificator (*) te zoeken die u vindt op het energielabel.</p> <p>https://eprel.ec.europa.eu/</p>
	<p>SUPPLIER'S NAME</p> 	

4.1 Installatie



Informatie voor productinstallatie:

Uw wasmachine detecteert automatisch de hoeveelheid wasgoed die in de machine wordt geplaatst bij de selectie van een programma.

Tijdens de installatie van het product, voor het eerste gebruik, moet de machine worden gekalibreerd om zeker te zijn dat de hoeveelheid wasgoed zo nauwkeurig mogelijk wordt gedetecteerd.

Selecteer hiervoor het programma Trommelreiniging* en annuleer de Zwierfunctie. Start het programma zonder wasgoed.

Wacht tot het einde van het programma. Dit duurt ca. 15 minuten.

*De naam van het programma kan variëren naargelang het model. Voor de gepaste programmaselectie kunt u het hoofdstuk raadplegen met de beschrijvingen van de programma's.

- Raadpleeg het dichtstbijzijnde erkende dienst voor de installatie van uw product.
- De voorbereiding van de locatie en elektrische, watertoevoer en -afvoerinstallaties op de plaats van installatie is de verantwoordelijkheid van de klant.
- Verzeker u ervan dat de watertoevoer- en afvoerslangen als ook de stroomkabel niet gevouwen, gekneld of samengeperst worden als u het product na installatie of reinigingswerkzaamheden op zijn plaats zet.
- Zorg dat de installatie en elektrische aansluitingen van het product zijn uitgevoerd door een erkende dienst. De fabrikant kan niet aansprakelijk worden gesteld voor schades ontstaan door werkzaamheden uitgevoerd door niet-geautoriseerde personen.
- Controleer voor de installatie visueel of het product defecten heeft. Laat het in dat geval niet installeren. Beschadigde producten kunnen risico's voor uw veiligheid veroorzaken.

4.1.1 Geschikte installatieplaats

- Plaats het product op een harde en vlakke vloer. Plaats het niet op hoogpolig tapijt of dergelijke oppervlakken.
- Als de wasmachine en droger bovenop elkaar zijn geplaatst, wegen zij samen geladen tot wel 180 kilo. Plaats het product op een stevige en vlakke vloer die voldoende capaciteit heeft om de lading te dragen.
- Plaats het product niet bovenop de stroomkabel.
- Installeer het product niet in omgevingen waar de temperatuur beneden de 0 °C kan komen.
- U wordt aanbevolen een ruimte aan de zijkanten van de machine open te laten om trillingen en geluid te verminderen
- Plaats het product op een verhoogde vloer niet naast de rand of op een platform.
- Plaats geen warmtebronnen, zoals kookplaten, strijkijzers, ovens, enz. op de wasmachine en gebruik ze niet op het product.

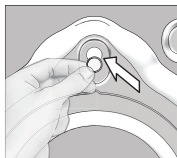
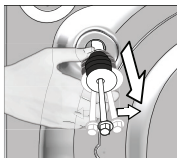
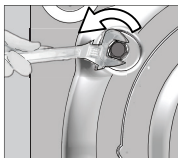
4.1.2 Verpakkingsversteving verwijderen



Kantel de machine naar achteren om de verpakingsversteving te verwijderen. Verwijder de verpakingsversteving door aan het lint te trekken. Voer deze handeling niet alleen uit.

4.1.3 De transportvergrendelingen verwijderen

- 1 Draai alle bouten los met een geschikte moersleutel tot ze vrij ronddraaien.
- 2 Verwijder de veiligheidsbouten voor het transport door ze enigszins te draaien.
- 3 Doe de plastic afsluitingen in de zak waar de gebruikershandleiding inzit op de openingen op het achterpaneel.





OPGELET: Verwijder de beveiligingsbouten voor transport voordat u de wasmachine in gebruik neemt! Anders raakt het product beschadigd.



Bewaar de beveiligingsbouten voor vervoer op een veilige plaats om ze opnieuw te kunnen gebruiken voor een toekomstig transport.

Installeer de veiligheidsbouten voor transport in omgekeerde volgorde van de procedure voor demontage.

Verplaats het product nooit zonder de beveiligingsbouten voor vervoer goed op hun plek te hebben bevestigd!

4.1.4 De watertoevoer aansluiten

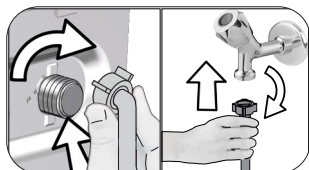


De watertoevoerdruk die vereist is om het product te laten werken bevindt zich tussen 1 en 10 bar (0,1 – 1 MPa). Er dient 10-80 liter water per minuut uit de kraan te stromen om uw machine vlot te laten werken. Bevestig een reduceerklep indien de waterdruk te hoog is.



OPGELET: Modellen met enkele watertoevoer mogen niet worden aangesloten op de warmwaterkraan. In dat geval raakt het wasgoed beschadigd of schakelt het product over op de beveiligingsmodus en werkt het niet.

OPGELET: Gebruik geen oude of gebruikte watertoevoerslangen op uw nieuwe product. Dit kan vlekken op uw wasgoed veroorzaken.



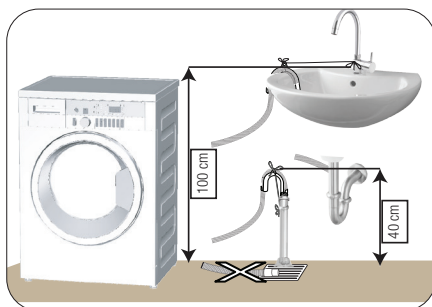
- 1 Draai de moeren van de slang met de hand vast. Gebruik nooit een moersleutel wanneer u de moeren vastdraait.
- 2 Als de slangaansluiting voltooid is, controleert u of er lekkageproblemen zijn bij de aansluitpunten door de kranen volledig te openen. Als er lekken zijn, draai de kraan dan dicht en verwijder de moer. Draai de moer opnieuw zorgvuldig vast nadat u de dichting gecontroleerd hebt. Houd de kranen van het product dicht als het niet wordt gebruikt om waterlekage en daaruit voortvloeiende schade te voorkomen.

4.1.5 De afvoerslang aansluiten op de afvoer

- Bevestig het uiteinde van de afvoerslang rechtstreeks op de waterafvoer, wasbak of badkuip.



OPGELET: Uw vloer zal overspoelen als de slang uit zijn behuizing geraakt tijdens het afvoeren van water. Er is bovendien verbrandingsgevaar door hoge wastemperaturen! Om dergelijke situaties te voorkomen en te zorgen dat de machine zonder enige problemen water inneemt en wegpompt, moet de afvoerslang goed vastgezet worden.



- Sluit de afvoerslang aan op minimaal 40 cm en maximaal 100 cm hoogte.
- In het geval de afvoerslang omhoog gebracht wordt nadat ze op grondniveau of dichtbij de grond lag (minder dan 40 cm boven de grond), kan de waterafvoer moeilijker worden en het wasgoed drijfmat uit de machine komen. Volg daarom de hoogtes die in de afbeelding staan vermeld.

- Om te voorkomen dat het afvoerwater terug in de machine loopt en makkelijke afvoer te garanderen, moet het uiteinde van de slang niet in het afvoerwater worden ondergedompeld en niet meer dan 15 cm in de

afvoer worden gestoken. Als deze te lang is, kort hem dan in.

- Het uiteinde van de slang mag niet gebogen zijn, er mag niet op worden gestapt en de slang mag niet geklemd zijn tussen de afvoer en de machine.
- Als de slang te kort is, gebruik deze door een originele verlengslang toe te voegen. De slang mag niet langer zijn dan 3,2 m. Om defecten door waterlekken te vermijden, moet de aansluiting tussen de verlengslang en de afvoerslang van het product goed geplaatst zijn met een geschikte klem zodat deze niet loskomt en lekt.

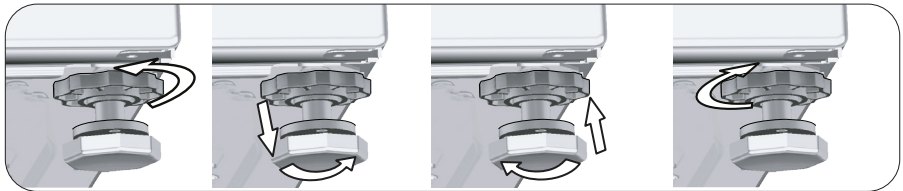
4.1.6 Poten afstellen



OPGELET: Ten einde ervoor te zorgen dat uw machine stiller en zonder trillingen werkt, moet deze waterpas en in evenwicht op zijn poten staan. Zet de machine in evenwicht door de poten af te stellen. Anders kan het product van zijn plaats komen en samenpersings- en trilproblemen veroorzaken.

OPGELET: Gebruik geen gereedschappen om de borgmoeren los te draaien. Anders kunnen deze worden beschadigd.

1. Draai de borgmoeren op de pootjes met de hand los.
2. Stel de pootjes af tot het product stabiel en in evenwicht staat.
3. Draai alle borgmoeren weer met de hand vast.



4.1.7 Elektrische verbinding

Sluit het product aan op een geaard stopcontact beschermd door een zekering van 16 ampère. Ons bedrijf is niet verantwoordelijk voor schade ontstaan uit het gebruik van het product zonder aarding overeenkomstig de lokale voorschriften.

- De aansluiting moet voldoen aan de nationale regelgeving.
- De bedrading voor het circuit van het stopcontact moet voldoen aan de eisen van het apparaat. Het wordt aanbevolen gebruik te maken van een verliesstroomautomaat.
- De stroomkabelstekker moet binnen makkelijk bereik zijn na de installatie.
- Als de huidige waarde van de zekering of stroomonderbreker in het huis lager is dan 16 ampère, laat een bevoegde elektricien dan een zekering van 16 ampère installeren.
- De spanning vermeld in de "Technische specificaties" moet gelijk zijn aan de netspanning.
- Maak geen verbindingen via verlengsnoeren of meerwegstekkers.



OPGELET: Beschadigde stroomkabels moeten vervangen worden door een Bevoegde Onderhoudsmonteur.

4.1.8 Eerste gebruik



Voordat u begint het product te gebruiken, zorg dan dat de voorbereidingen getroffen zijn volgens de "Belangrijke instructies voor veiligheid en milieu" en de instructies in het gedeelte "Installatie". Om het product voor te bereiden op het wassen van wasgoed voert u de eerste handeling uit in het Trommelreinigingsprogramma. Als dit programma op uw machine niet beschikbaar is, voert u de methode uit zoals beschreven in sectie 4.4.2.



Gebruik een antikalkmiddel dat geschikt is voor wasmachines.

Er kan wat water achtergebleven zijn in het product door de kwaliteitscontroleprocessen in de productie. Dit is niet schadelijk voor de machine.

4.2 Voorbereiding

4.2.1 Wasgoed sorteren

- * Sorteert de was volgens het type stof, kleur, mate van bevulling en toegestane watertemperatuur.
- * Volg altijd de instructies op de kledingetiketten.

4.2.2 Het wasgoed op het wassen voorbereiden

- Wasgoed met metalen delen zoals beugelbeha's, gespen of metalen knopen zullen de machine beschadigen. Verwijder de metalen stukken of was de kleding in een waszak of kussensloop.
- Neem alle substanties uit de zakken zoals munten, pennen en paperclips, en draai de zakken binnenstebuiten en borstel ze uit. Soortgelijke voorwerpen kunnen het product beschadigen of lawaai veroorzaken.
- Doe kleine kledingstukken zoals babysokjes en nylon kousen in een waszak of kussensloop.
- Doe gordijnen erin zonder deze samen te drukken. Verwijder bevestigingshaken van de gordijnen.
- Sluit ritssluitingen, naai losse knopen vast en herstel scheuren.
- "Was machinewasbare of handwasbare producten enkel met een geschikt programma.
- Was geen kleuren en witgoed samen. Nieuwe, donker gekleurde katoenen stoffen geven veel kleur af. Was ze afzonderlijk.
- Hardnekkige vlekken moeten zorgvuldig behandeld worden voor het wassen. Informeer bij een stomerij indien u niet zeker bent.
- Gebruik enkel verf / kleuopfrissers en ontkalkmiddelen die geschikt zijn voor wassen in de machine. Volg altijd de instructies op de verpakking.
- Was broeken en fijn wasgoed binnenstebuiten.
- Leg angora wollen spullen een paar uur in de vriezer voor het wassen. Dit vermindert pluizen.
- Wasgoed bevuld met materialen zoals bloem, kalkstof, melkpoeder enz. moet goed uitgeschud worden voor het in de machine wordt geplaatst. Zulk stof en poeder op het wasgoed kan zich mettertijd opstapelen op de binnendelen van de machine en schade veroorzaken.

4.2.3 Tips om energie en water te besparen

De volgende informatie zal u helpen het product op een ecologische en energiebesparende manier te gebruiken.

- Laat het product werken op de hoogste laadcapaciteit die het door u geselecteerde programma toestaat, maar laadt niet te veel. Zie "Programma- en verbruikstabel".
- Volg altijd de instructies op de verpakking van het wasmiddel.
- Was lichtbevuilde was op lage temperaturen.
- Gebruik snellere programma's voor kleine hoeveelheden lichtbevuilde was.
- Gebruik geen voorwas en hoge temperaturen voor was die niet ernstig vervuild of bevekt is.
- Indien u van plan bent uw wasgoed in de droger te drogen, selecteer dan de hoogste aanbevolen centrifugeersnelheid tijdens het wasproces.
- Gebruik niet meer wasmiddel dan de hoeveelheid die wordt aanbevolen op het pak.

4.2.4 Het wasgoed laden

1. Open de laaddeur.
2. Plaats het wasgoed losjes in de machine.
3. Duw de laaddeur dicht en sluit deze tot u een kliksluiting hoort. Zorg dat er niets tussen de deur is geraakt. De laaddeur is vergrendeld als een programma draait. De deur kan alleen even nadat het programma is beëindigd, worden geopend.

4.2.5 Correcte laadcapaciteit

De maximum laadcapaciteit hangt af van het type was, de mate van bevulling en het gewenste wasprogramma.

De machine past de hoeveelheid water aan volgens het gewicht van het wasgoed dat u heeft geplaatst.

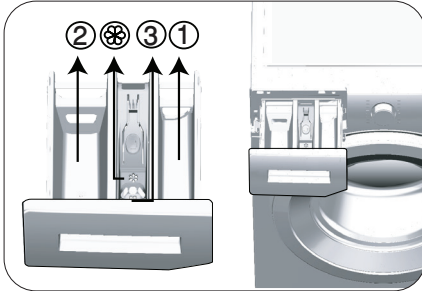


WAARSCHUWING: Volg de informatie in de "Tabel programma en verbruik" op. Indien overladen zal de machineprestatie afnemen. Bovendien kunnen er zich lawaai- en trilproblemen voordoen.

4.2.6 Wasmiddel en wasverzachter gebruiken



Indien u wasmiddel, wasverzachter, stijfisel, kleurstof, bleekmiddel of ontkleuring gebruikt, lees dan de instructies van de fabrikant op de verpakking en volg de doseringswaarden op. Gebruik indien mogelijk een maatbeker



De wasmiddellade bestaat uit drie vakken.

- (1) voor voorwas
- (2) voor hoofdwash
- (3) voor wasverzachter
- (☹) bovendien heeft het wasverzachtervak een sifon.

Wasmiddel, wasverzachter en andere reinigingsmiddelen

- Voeg wasmiddel en wasverzachter toe voor het starten van het wasprogramma.
- Laat de wasmiddellade niet open tijdens het wassen!
- Indien u een programma draait zonder voorwas, doe dan geen wasmiddel in het voorwasvak (vaknr. "1").
- Indien u een programma draait met voorwas, doe dan geen vloeibaar wasmiddel in het voorwasvak (vaknr. "1").
- Selecteer geen programma met voorwas als u een wasmiddelzak of wasmiddelbol gebruikt. Plaats de zak of de bol direct tussen de was in de machine.

Indien u vloeibaar wasmiddel gebruikt, vergeet dan niet de houder voor vloeibaar wasmiddel in het hoofdwashvak te plaatsen (vaknr. "2").

Het wasmiddeltype kiezen

Het te gebruiken wasmiddel is afhankelijk van het wasprogramma, soort materiaal en de kleur.

- Gebruik verschillende wasmiddelen voor gekleurde en witte kleding.
- Was uw fijne kleding met speciale wasmiddelen (vloeibaar wasmiddel, wolwasmiddel, enz.) speciaal voor fijne kleding en op de aanbevolen programma's.
- Voor het wassen van donkere kleding en dekens is het aanbevolen een vloeibaar wasmiddel te gebruiken.
- Was wol op het aanbevolen programma met een speciaal wolwasmiddel.
- Bekijk het deel van programmabeschrijvingen voor aanbevolen programma's voor verschillende stoffen.
- Alle aanbevelingen voor wasmiddelen zijn geldig voor het kiesbare temperatuurbereik van programma's.



OPGELET: Gebruik enkel wasmiddelen die specifiek voor de wasmachine zijn bestemd.

De hoeveelheid wasmiddel aanpassen

De te gebruiken hoeveelheid wasmiddel hangt af van de hoeveelheid was, de mate van bevulling en de waterhardheid.

- Gebruik niet meer dan de doseerhoeveelheid aanbevolen op de verpakking van het wasmiddel om problemen te vermijden van buitensporig schuim, slecht spoelen, financiële besparingen en tenslotte milieubescherming.
- Gebruik minder wasmiddel voor kleine hoeveelheden of lichtbevulde kleding.

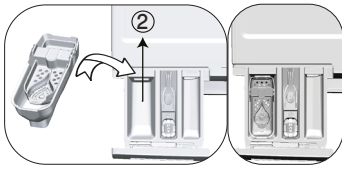
Wasverzachters gebruiken

Plaats de verzachter in het wasverzachtervak van de wasmiddellade.

- Overschrijd het (>max<) niveau in het wasverzachtervak niet.
- Indien de verzachter niet erg vloeibaar meer is, verdun deze dan met water voor u deze in de wasmiddellade plaatst.

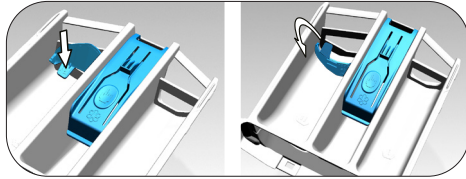
Vloeibare wasmiddelen gebruiken

Als het product voorzien is van een houder voor vloeibaar wasmiddel:



- Plaats de houder voor vloeibaar wasmiddel in vaknr. "2".
- Als het vloeibare wasmiddel minder vloeibaar is geworden, verdunt u het met water voor het in de wasmiddelhouder te gieten.

If the product is equipped with a liquid detergent part:



- Druk op de punt die wordt aangegeven om het apparaat te draaien als u gebruikt wilt maken van vloeibaar wasmiddel. Het onderdeel dat naar beneden valt zal functioneren als afsluiting voor het vloeibare wasmiddel.
- Reinig indien nodig het apparaat met water als het op zijn plaats zit of door deze te verwijderen.
- Als u waspoeder wilt gebruiken, dient het apparaat naar boven te zijn vergrendeld.

Als het product niet voorzien is van een houder voor vloeibaar wasmiddel:

- Gebruik geen vloeibaar wasmiddel voor de voorwas in een programma met voorwas.
- Vloeibaar wasmiddel bevlekt uw kleding indien gebruikt met de Uitgestelde Start-functie. Als u de Uitgestelde Start-functie gaat gebruiken, gebruik dan geen vloeibaar wasmiddel.

Gebruik van gel en wasmiddeltabletten

- Als het gelwasmiddel vloeibaar is en uw machine niet voorzien is van een speciale houder voor vloeibaar wasmiddel, doe het gelwasmiddel dan in het hoofdwasvak tijdens de eerste watertoevoer. Als uw machine voorzien is van een houder voor vloeibaar wasmiddel, doet u het wasmiddel in deze houder voor u de machine start.
- Als het gelwasmiddel niet vloeibaar is of in een capsule zit, doe deze dan direct in de trommel voor het wassen.
- Doe de wasmiddeltabletten in het hoofdwasvak (vaknr. "2") of direct in de trommel voor het wassen.

Het gebruik van stijfsel

- Doe de vloeibare soda, poedersoda of de kledingverf in het wasverzachtervak.
Gebruik wasverzachter en stijfsel niet samen in een wascyclus.
Neem de binnenkant van de machine met een vochtige en schone doek af na het gebruik van stijfsel.

Antikalkproducten gebruiken

- Gebruik, indien nodig, enkel antikalkmiddelen die speciaal bestemd zijn voor wasmachines.

Gebruik van bleekmiddel

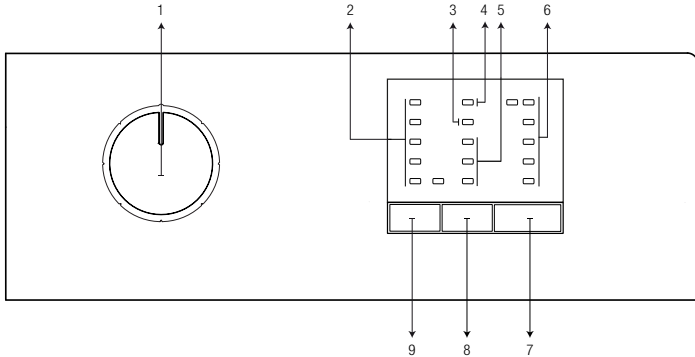
- Voer bleekmiddel aan het begin van de wascyclus toe door een voorwasprogramma te kiezen. Doe geen wasmiddel in het voorwasvak. Als alternatieve toepassing selecteert u een programma met extra spoeling en voegt u bleekmiddel toe terwijl de machine water neemt van het wasmiddelvak tijdens de eerste spoelfase.
- Gebruik geen bleekmiddel gemengd met wasmiddel.
- Gebruik een kleine hoeveelheid (circa 50 ml) bleekmiddel en spoel de kleding goed uit, want dit veroorzaakt huidirritatie. Giet bleekmiddel niet op het wasgoed en gebruik het niet met bonte was.
- Kies bij het gebruik van op zuurstof gebaseerd ontleuringsmiddel een programma dat het wasgoed op een lage temperatuur wast.
- Op zuurstof gebaseerd ontleuringsmiddel kan gebruikt worden met wasmiddel; echter, als het niet dezelfde consistentie heeft, doet u eerst het wasmiddel in vaknr. "2" in de wasmiddellade en wacht u tot de machine het wasmiddel wegspoelt met de inname van water. Terwijl de machine doorgaat met water innemen, voegt u aan hetzelfde vak het ontleuringsmiddel toe.

4.2.7 Tips voor efficiënt wassen

		Kleding			
		Lichte kleuren en witgoed	Kleuren	Zwart / donkere kleuren	Fijne was / wol / zijde
		(Aanbevolen temperatuur op basis van de vuilgraad: 40-90 °C)	(Aanbevolen temperatuur op basis van de vuilgraad: koud -40 °C)	(Aanbevolen temperatuur op basis van de vuilgraad: koud -40 °C)	(Aanbevolen temperatuur op basis van de vuilgraad: koud -30 °C)
Bevuilingsgraden	Zwaarbevuild (moeilijke vlekken zoals gras, koffie, fruit en bloed.)	Mogelijk moeten vlekken worden voorbehandeld of is voorwas nodig. Poederwasmiddelen en vloeibare wasmiddelen aanbevolen voor witte was kunnen in de aanbevolen doses worden gebruikt voor sterk bevuild wasgoed. Het is raadzaam poederwasmiddelen te gebruiken om klei en vuilvlekken en vlekken die gevoelig zijn voor bleekmiddelen schoon te maken.	Poederwasmiddelen en vloeibare wasmiddelen aanbevolen voor gekleurde was kunnen in de aanbevolen doses worden gebruikt voor sterk bevuild wasgoed. Het is raadzaam poederwasmiddelen te gebruiken om klei en vuilvlekken en vlekken die gevoelig zijn voor bleekmiddelen schoon te maken. Gebruik wasmiddelen zonder bleekmiddelen.	Vloeibare wasmiddelen geschikt voor gekleurde was en donkere kleuren kunnen in de aanbevolen doses worden gebruikt voor sterk bevuild wasgoed.	Geef de voorkeur aan vloeibare wasmiddelen die speciaal werden ontwikkeld voor fijne was. Wol en zijde moet worden gewassen met speciaal daartoe ontwikkelde wasmiddelen.
	Normaal bevuild (Bijvoorbeeld voor vlekken veroorzaakt door het lichaam op kragen en polsen)	Poederwasmiddelen en vloeibare wasmiddelen aanbevolen voor witte was kunnen in de aanbevolen doses worden gebruikt voor normaal bevuild wasgoed.	Poederwasmiddelen en vloeibare wasmiddelen aanbevolen voor gekleurde was kunnen in de aanbevolen doses worden gebruikt voor normaal bevuild wasgoed. Gebruik wasmiddelen die geen bleek bevatten.	Vloeibare wasmiddelen geschikt voor gekleurde was en donkere kleuren kunnen in de aanbevolen doses worden gebruikt voor normaal bevuild wasgoed.	Geef de voorkeur aan vloeibare wasmiddelen die speciaal werden ontwikkeld voor fijne was. Wol en zijde moet worden gewassen met speciaal daartoe ontwikkelde wasmiddelen.
	Lichtbevuild (zonder zichtbare vlekken.)	Poederwasmiddelen en vloeibare wasmiddelen aanbevolen voor witte was kunnen in de aanbevolen doses worden gebruikt voor licht bevuild wasgoed.	Poederwasmiddelen en vloeibare wasmiddelen aanbevolen voor gekleurde was kunnen in de aanbevolen doses worden gebruikt voor licht bevuild wasgoed. Gebruik wasmiddelen die geen bleek bevatten.	Vloeibare wasmiddelen geschikt voor gekleurde was en donkere kleuren kunnen in de aanbevolen doses worden gebruikt voor licht bevuild wasgoed.	Geef de voorkeur aan vloeibare wasmiddelen die speciaal werden ontwikkeld voor fijne was. Wol en zijde moet worden gewassen met speciaal daartoe ontwikkelde wasmiddelen.

4.3 Bediening van het product

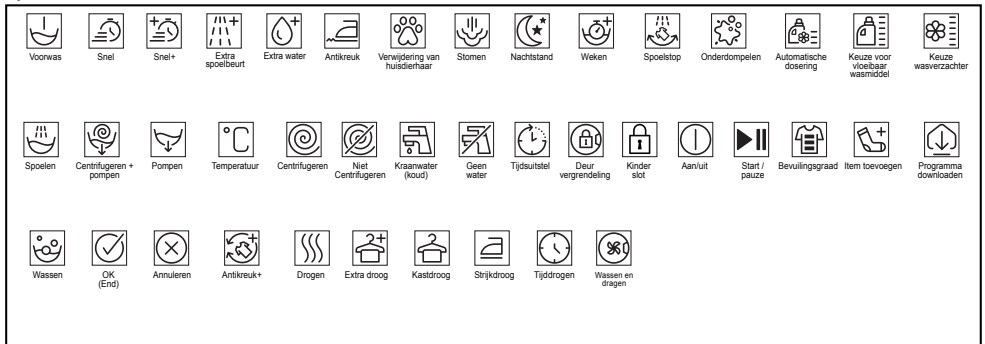
4.3.1 Bedieningspaneel



- 1 - Programmakeuzeknop (stand helemaal bovenaan Aan / Uit)
- 2 - Centrifugeersnelheidsleds
- 3 - Led kinderslot ingeschakeld
- 4 - Led deurslot ingeschakeld

- 5 - Led uitgestelde start
- 6 - Programmaverloopteds
- 7 - Start / pauze-knop
- 8 - Instelknop uitgestelde start
- 9 - Aanpassingsknop voor centrifugeersnelheid

Symbolentabel



4.3.2 Voorbereiden van de machine

1. Zorg ervoor dat de slangen stevig zijn aangesloten.
2. Steek de stekker van de machine in het stopcontact.
3. Draai de kraan volledig open.
4. Plaats de was in de machine.
5. Voeg wasmiddel en wasverzachter toe.

4.3.3 Programmakeuze en tips voor efficiënt wassen


1. Kies het geschikte programma voor het type, de hoeveelheid en de vervuilingsgraad van de was overeenkomstig met de "Tabel programma en verbruik" en de onderstaande temperatuurtabel.
2. Selecteer het gewenste programma met de programmakeuzeknop.

4.3.4 Tabel programma en verbruik

NL						
Programma		Max. Lading (kg)	Programmaduur (-min)	Waterverbruik (l)	Energieverbruik (kWh)	Max. Snelheid
Katoen	90	7	195	98,0	2,450	1200
	60	7	195	96,0	1,900	1200
	40	7	195	96,0	1,100	1200
	20	7	195	96,0	0,580	1200
Katoen 60° met Voorwas	60	7	215	106,0	1,950	1200
Eco 40-60	40***	7	207	52,0	0,975	1200
	40***	3,5	161	43,0	0,620	1200
	40***	2	161	36,0	0,343	1200
Synthetisch	40	3	130	69,0	0,8	1200
	20	3	130	67,0	0,26	1200
Xpress	30	7	28	65,0	0,15	1200
Wol	40	1,5	65	53,0	0,47	1200
Donsjas	40	1,5	105	90,0	0,85	1000
Hemden	40	3	80	45,0	0,6	800
Reiniging trommel	90	-	160	70,0	2,6	600

***: Eco 40-60 is het testprogramma conform EN 60456:2016/prA:2019 en energielabel conform de Gedelegeerde Verordening van de Commissie (EU) 2019/2014

- : Zie de programmabeschrijving voor maximale lading.

	Het water- en stroomverbruik kan afwijken door veranderingen in de waterdruk, waterhardheid en watertemperatuur, omgevingstemperatuur, type en hoeveelheid was, centrifugeersnelheid en schommelingen in de netspanning.
	Afhankelijk van de hoeveelheid wasgoed die u in de machine heeft geladen, kan er een verschil van 1 - 1,5 uur bestaan tussen de tijdsduur in de tabel voor programma en verbruik en de actuele tijdsduur van de wascyclus. De tijdsduur zal nadat het wassen start snel automatisch worden bijgewerkt.
	Selecteer altijd de laagste temperatuur die geschikt is. De meest efficiënte programma's qua energieverbruik zijn vooral deze die werken bij lage temperaturen en een lange duur hebben.
	Geluid en het resterende vochtgehalte worden beïnvloed door de centrifugeersnelheid: hoe hoger de centrifugeersnelheid in de centrifugeerfase, hoe hoger het geluid en hoe lager het resterende vochtgehalte.

4.3.5 Hoofdprogramma's

Gebruik afhankelijk van het type materiaal de volgende hoofdprogramma's.

Verbruikswaarden (NL)

	Temperatuurselectie (°C)	Centrifugeersnelheid (rpm)	Capaciteit (kg)	Programmaduur (uur:mm)	Energieverbruik (kWh/cyclus)	Waterverbruik (l/cyclus)	Wastemperatuur (°C)	Resterend vochtgehalte (%)
Eco 40-60	40	1200	7	03:27	0,975	52,0	40	52
	40	1200	3,5	02:41	0,620	43,0	39	53
	40	1200	2	02:41	0,343	36,0	26	56
Katoen	20	1200	7	03:15	0,580	96,0	20	53
Katoen 60° met Voorwas	60	1200	7	03:35	1,950	106,0	60	53
Synthetisch	40	1200	3	02:10	0,800	69,0	40	40
Xpress	30	1200	7	00:28	0,150	65,0	23	62

De waarden gegeven voor de programma's, behalve die van het Eco 40-60 programma, zijn slechts indicatief.

• Katoen 20-40-90

Gebruik dit programma voor uw katoenen wasgoed (lakens, beddengoed, handdoeken, badjassen, ondergoed, enz.). Uw wasgoed zal met krachtige wasbewegingen worden gewassen tijdens een langere wascyclus.

• Synthetisch

Gebruik het om uw synthetische kleding te wassen (overhemden, blouses, synthetisch/katoenmengsels, enz.). Uw wasgoed wordt gewassen met langzamere bewegingen en heeft een kortere wascyclus in vergelijking met het programma "Katoen". Voor gordijnen en tule wordt aanbevolen om het programma Synthetisch 20°C of 40°C te gebruiken.

• Wol

Gebruik het om uw fijne en wollen was te wassen. De was wordt met zeer langzame wasbewegingen gewassen om het wasgoed niet te beschadigen.

4.3.6 Einde van het programma

Voor bijzondere gevallen zijn er extra programma's op de machine beschikbaar.



Extra programma's kunnen afhankelijk van het model van de machine verschillen.

• Eco 40-60

Het programma eco 40-60 kan normaal bevuilde katoenen wasgoed dat is aangegeven als wasbaar op 40 °C of 60 °C in dezelfde cyclus reinigen. Dit programma wordt gebruikt om de conformiteit met de EU-wetgeving inzake ecologisch ontwerp te beoordelen. Hoewel het wasprogramma langer duurt dan alle andere programma's, levert het een grote energie- en waterbesparing op. De werkelijke watertemperatuur kan afwijken van de vermelde wastemperatuur. Als u de machine met minder wasgoed vult (bijv. halve capaciteit of minder) kunnen programmafases automatisch korter worden. In dit geval zullen energie- en waterverbruik meer afnemen.

• Katoen 60

Gebruik het om uw normaal bevuilde, duurzaam katoenen en linnen wasgoed te wassen. Hoewel het wasprogramma langer duurt dan alle andere programma's, levert het een grote energie- en waterbesparing op. De werkelijke watertemperatuur kan afwijken van de vermelde wastemperatuur. Als u de machine met minder wasgoed vult (bijv. halve capaciteit of minder) kunnen programmafases automatisch korter worden. Op deze manier wordt het verbruik van energie en water verminderd en zorgt zo voor een economisch wasbeurt.

• Katoen 60° met Voorwas

Gebruik dit programma uitsluitend voor zwaarvervuild katoenen wasgoed. Voeg wasmiddel toe aan het voorwasvak.

• Xpress

Gebruik dit programma om uw lichtvervuilde katoenen kleding snel te wassen.

• Hemden

Gebruik dit programma om katoenen en synthetische overhemden, evenals gemengd synthetische stoffen samen te wassen. Het vermindert kreuken. Er wordt een algoritme voor voorbehandeling uitgevoerd.

- Breng het voorbehandelmiddel rechtstreeks aan op uw kleding of voeg het toe aan het wasmiddel als de machine water begint te nemen uit het hoofdwasmiddelvak. De machine zal het nu in een korte tijdsperiode wassen om de levensduur van uw overhemden te verlengen.

• Donsjas

Gebruik dit programma om uw jassen, bodywarmers, jacks enz. te wassen die zijn voorzien van een machine wasbaar etiket. Dankzij de speciale centrifugeerprofielen wordt gegarandeerd dat het water de luchtgaten rond de veren bereikt.

• Reiniging trommel

Doe dit regelmatig (een keer per 1-2 maanden) om de trommel te reinigen en van de nodige hygiëne te voorzien. Voer het programma uit als de machine volledig leeg is. Voor betere resultaten doet u kalkverwijderaar voor wasmachines in het wasmiddelvak. "2". Als het programma beëindigd is, laat u de laaddeur op een kier zodat de binnenkant van de machine kan drogen.



Dit is geen wasprogramma. Het is een onderhoudsprogramma.

Draai dit programma niet als er zich iets in de machine bevindt. Indien u dit probeert zal de machine een lading waarnemen en het programma afbreken.

4.3.7 Speciale programma's

Selecteer voor specifieke toepassingen een van de volgende programma's.

• Spoelen

Gebruik het wanneer u afzonderlijk wilt spoelen of stijven.

• Centrifugeren + Pompen

U kunt deze functie gebruiken om uw kleding van water te ontdoen of het water in de machine weg te pompen.

Kies voordat u dit programma selecteert de gewenste centrifugeersnelheid en druk op de start / pauze-knop. De machine zal eerst het water binnenin wegpompen. Hij zal daarna het wasgoed centrifugeren met de ingestelde centrifugeersnelheid en het water dat daarmee vrijkomt wegpompen.

Als u alleen het water weg wilt pompen zonder uw wasgoed te centrifugeren, kiest u het programma Pompen+centrifugeren en kiest u de functie Niet centrifugeren met behulp van de knop voor aanpassing van de centrifugeersnelheid. Druk op de knop Start / pauze.



Gebruik een lagere centrifugeersnelheid voor fijne was.

4.3.8 Selectie centrifugeersnelheid

Wanneer een nieuw programma is geselecteerd, wordt de aanbevolen centrifugeersnelheid van het geselecteerde programma weergegeven op de indicator van de centrifugeersnelheid.

Om de centrifugeersnelheid te verminderen, drukt u op de knop voor aanpassing van de centrifugeersnelheid. De centrifugeersnelheid zal geleidelijk verminderen. Dan verschijnen, afhankelijk van het productmodel, "Spoelstop" en "Niet centrifugeren" opties op het scherm. Er "Niet centrifugeren" is geselecteerd, gaan de lampjes van het spoelniveau niet aan.

Spoelstop

Indien u het wasgoed niet onmiddellijk na het programma wilt verwijderen, kunt u de functie spoelstop gebruiken en uw wasgoed in het laatste spoelwater laten staan om te voorkomen dat het kreukt wanneer er geen water meer in de machine staat. Druk na deze fase op de knop Start/Pauze als u het water wilt wegpompen zonder uw wasgoed te centrifugeren. Het programma zal hervat en beëindigd worden na het wegpompen van het water.

Indien u het wasgoed in het water wilt centrifugeren, past u de centrifugeersnelheid aan en drukt u op knop Start / pauze.

Het programma wordt hervat. Het water wordt weggepompt, het wasgoed wordt gecentrifugeerd en het programma wordt beëindigd.



Als het programma het centrifugeerproces nog niet heeft bereikt, kunt u de snelheid aanpassen zonder de machine in de pauzestand te zetten

4.3.9 Uitgestelde start

Met de functie Uitgestelde start kan het starten van het programma met 3, 6 of 9 uur uitgesteld worden.



Gebruik geen vloeibare wasmiddelen wanneer u de functie Uitgestelde start activeert! Uw kleding kan bevlekt raken.

1. Open de laaddeur, plaats het wasgoed en doe er wasmiddel in, enz.
2. Kies een wasprogramma en centrifugeersnelheid.
3. Kies de gewenste tijd door op de knop voor uitgestelde start te drukken. Als de knop eenmaal wordt ingedrukt, wordt de uitgestelde start van 3 uur geselecteerd. Als de knop nogmaals wordt ingedrukt, wordt de uitgestelde start van 6 uur geselecteerd en na het voor de derde maal indrukken wordt de uitgestelde start van 9 uur geselecteerd. Als u de knop voor uitgestelde start nogmaals indrukt, wordt de functie Uitgestelde start geannuleerd.
4. Druk op de knop Start / pauze. Na iedere 3 uur gaat het lampje van de eerdere uitgestelde start uit en het lampje van de volgende uitgestelde start gaat aan.
5. Aan het einde van de aftelling gaan alle lampjes van de uitgestelde start uit en gaat het geselecteerde programma van start.



U kunt tijdens de periode van de uitgestelde start de machine naar de pauzestand schakelen en wasgoed toevoegen.

Wijzigen van de tijd van Uitgestelde start

Indien u tijdens de aftelling de tijd wilt wijzigen, dient u het programma te annuleren en de uitsteltijd opnieuw in te stellen.

Annuleren van de functie Uitgestelde start

Indien u de aftelling van de uitgestelde start wilt annuleren en het programma per direct wilt starten:

1. Draai de programmakeuzeknop naar een willekeurig programma. Daarmee wordt de functie Uitgestelde start geannuleerd. Het einde/annuleringslampje knippert constant.
2. Kies dan het programma dat u weer wilt laten draaien.
3. Druk op de knop Start / pauze om het programma te starten.

4.3.10 Het programma starten

1. Druk op de knop Start / pauze om het programma te starten.
2. Het programmaverlooptlampje dat het opstarten van het programma weergeeft, begint te branden.

4.3.11 Kinderbeveiliging

Gebruik de Kinderbeveiliging om te voorkomen dat kinderen aan de machine komen. Zo kunt u voorkomen dat er zich wijzigingen in een draaiend programma voordoen.



Als er bij een geactiveerd kinderslot aan de programmakeuzeknop wordt gedraaid, knippert het "Kinderslotled" driemaal. Het kinderslot laat geen enkele wijziging toe in de programma's of de gekozen snelheid.

Bij een geactiveerd kinderslot blijft zelfs als een ander programma wordt gekozen met de programmakeuzeknop, het eerder gekozen programma draaien.

Als het kinderslot actief is en de machine draait, kunt u de machine naar de pauzestand schakelen zonder het kinderslot te deactiveren door de programmakeuzeknop naar de Aan/uit-stand te draaien. Als u hierna aan de programmakeuzeknop draait, wordt het programma hervatten.

Om het Kinderslot te activeren:

Houd de knoppen voor de centrifugeersnelheid en de uitgestelde start gedurende 3 seconden ingedrukt. Terwijl u deze 3 seconden vasthoudt, gaat het "lampje kinderslot ingeschakeld" branden. U kunt de knoppen loslaten als de leds permanent aangaan.

Om het kinderslot te deactiveren:

Houd de knoppen voor de centrifugeersnelheid en de uitgestelde start gedurende 3 seconden ingedrukt terwijl er een willekeurig programma draait. Terwijl u deze 3 seconden vasthoudt, gaat het "lampje kinderslot ingeschakeld" branden. U kunt de knoppen loslaten als het led volledig uitgaat.



Naast de bovenstaande methode kunt u het kinderslot deactiveren door de programmakeuzeknop naar de Aan/uit-stand te draaien als er geen programma draait en een ander programma kiezen.

Na een stroomonderbreking of als de machine van het stopcontact wordt losgekoppeld, wordt het kinderslot niet gedeactiveerd.

4.3.12 Programmavoortgang

De voortgang van een draaiend programma kan worden gevolgd via het programmaverlooptlampje. Aan het begin van elke programmastap gaat het relevantie aanduidingslampje branden en gaat het lampje van de voltooide stap uit.

U kunt de centrifugeerinstellingen van het programma dat momenteel draait wijzigen zonder het programma te onderbreken. Om dit te doen dient de wijziging die u maakt zich in een stap bevinden die na de programmastap die momenteel draait valt. Als de wijziging niet compatibel is zal het relevante lampje 3 keer knipperen.



Indien de machine niet doorgaat naar de centrifugeerstap, is de spoelstopfunctie mogelijk geactiveerd of kan het automatische waarnemingsstelsel voor onevenwichtige lading geactiveerd zijn door een onevenwichtige verdeling van het wasgoed in de machine.

4.3.13 Laaddeurvergrendeling

De laaddeur van de machine heeft een vergrendelingssysteem dat voorkomt dat de deur opent indien het waterniveau niet geschikt is om de deur te openen.

Het lampje van de laaddeur gaat knipperen als de machine naar de pauzestand wordt geschakeld. De machine controleert het waterniveau binnenin. Als het niveau geschikt is, gaat het lampje van de Deur open uit en kan de laaddeur binnen 1-2 minuten worden geopend.

Als het niveau niet geschikt is, blijft het lampje van de Deur open branden en kan de laaddeur niet worden geopend. Als u de laaddeur moet openen terwijl het laaddeurlampje brandt, dient u het huidige programma te annuleren. Zie. "Annuleren van het programma"

4.3.14 De selecties wijzigen nadat het programma gestart is

Het programma in de pauzestand zetten:

Druk tijdens het draaien van het programma op de Start / pauze-knop om de machine over te schakelen op de pauzestand. Het lampje van de stap waarin de machine zich bevindt, gaat knipperen op de programmaverlooptindicator om aan te geven dat de machine op de pauzestand gezet is.

Bovendien gaat het lampje van de laaddeur volledig uit als de laaddeur geopend kan worden.

Instellingen wijzigen van de centrifugeersnelheid

U kunt de centrifugeerinstellingen van het programma dat momenteel draait wijzigen. Zie "keuze centrifugeersnelheid".



Als de wijziging niet toegestaan is zal het relevante lampje 3 keer knipperen.

Toevoegen of uitsluiten van wasgoed

U kunt het wasgoed toevoegen/uitsluiten als er een programma draait indien het waterniveau het toelaat de deur te openen. Dit doet u zo:

1. Druk op de knop Start/Pauze om de machine over te schakelen op de pauze-modus. Het lampje van het relevante programma, waarin de machine zich bevond toen deze in de pauzestand werd gezet, zal knipperen.
2. Wacht tot de laaddeur geopend kan worden.
3. Open de laaddeur en voeg wasgoed toe of neem wasgoed uit.
4. Sluit de laaddeur.
5. Wijzig, indien nodig, de snelheidsinstellingen.
6. Druk op de Start / pauze-knop om het programma te starten.

4.3.15 Annuleren van het programma

Draai om het programma te annuleren de programmakeuzeknop naar een ander programma. Het vorige programma wordt geannuleerd. Het lampje einde/annuleren knippert voortdurend om aan te geven dat het programma geannuleerd is.

U machine zal het programma beëindigen als u aan de programmakeuzeknop draait; maar hij zal het water binnenin niet wegpompen. Indien u een nieuw programma kiest en start, begint het nieuw gekozen programma afhankelijk van de stap waarin het vorige programma werd geannuleerd. Het kan bijvoorbeeld extra water innemen of verder gaan met wassen met het water binnenin.



Sommige programma's kunnen starten met het wegpompen van water in de machine. Afhankelijk van de stap waarin het programma werd geannuleerd, dient u mogelijk opnieuw wasmiddel en wasverzachter voor het nieuw gekozen programma toe te voegen.

4.3.16 Einde van het programma

Als het programma tot een einde komt, gaat het "einde"-lampje op de programmaverloopaanduiding branden.

1. Wacht totdat het "lampje voor inschakeling van de deurvergrendeling" volledig uitgaat.
2. Draai om de machine uit te schakelen de programmakeuzeknop naar de Aan / uit-stand.
3. Neem uw wasgoed uit en sluit de laaddeur. Uw machine is gereed voor de volgende wascyclus.

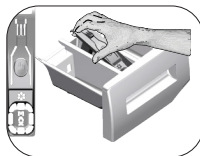
4.3.17 Uw machine heeft een "pauzmodus".

Nadat u uw machine heeft ingeschakeld met de programmakeuzeknop (door de knop naar een andere stand te draaien dan de aan/uit-stand) en er geen programma wordt gestart of er geen andere procedure wordt uitgevoerd bij de selectiestap of er binnen circa 2 minuten na beëindiging van het gekozen programma geen actie wordt ondernomen, schakelt uw machine automatisch naar de energiebesparende stand. De helderheid van de lampjes zal afnemen. En indien uw product een display heeft dat de programmatijd weergeeft, wordt dit display volledig uitgeschakeld. Indien u draait aan de programmakeuzeknop of een willekeurige knop aanraakt, schakelen de lampjes en het display terug naar de vorige stand. De keuzes die u maakt bij het verlaten van de energie-efficiëntie kunnen verschillen. Controleer de juistheid van uw keuzes voordat u het programma start. Doe indien nodig uw instellingen nogmaals. Dit is geen defect.

4.4 Onderhoud en reiniging

De levensduur van uw product wordt verlengd en regelmatig voorkomende problemen worden verminderd als deze regelmatig wordt gereinigd.

4.4.1 Schoonmaken van de wasmiddellade



Reinig het wasmiddelbakje regelmatig (om de 4-5 wascycli) zoals hieronder wordt aangegeven, om de ophoping van poederwasmiddel op langere termijn te voorkomen.

Til voor verwijdering het achtergedeelte van de sifon op, zoals afgebeeld.

Als zich meer dan een normale hoeveelheid water en wasverzachtermengsel in het wasverzachtvak verzamelt, moet de sifon worden gereinigd.

1. Druk op het gemarkeerde punt van de sifon in het wasverzachtvak en trek naar u toe tot de lade verwijderd is uit de machine.
2. Was de wasmiddellade en de sifon met voldoende lauwwarm water in een wasbak. Om te voorkomen dat resten in contact komen met uw huid, reinigt u het met een geschikte borstel en draagt u handschoenen.
3. Schuif de lade terug op zijn plaats na reiniging en verzeker u ervan dat deze juist geplaatst is.

4.4.2 Het reinigen van de laaddeur en de trommel

Zie voor producten met trommelreinigingsprogramma 'Bediening van het product - programma's'.



Herhaal het trommelreinigingsproces elke 2 maanden.

Gebruik een antikalkmiddel dat geschikt is voor wasmachines.



Zorg na elke wasbeurt dat er geen vreemde stof in de trommel achterblijft.

Als de gaten in het manchet zoals getoond in de afbeelding verstopt zijn kunt u deze openen met een tandenstoker.

Vreemde metalen stoffen veroorzaken roestvlekken in de trommel. Reinig de vlekken op het trommeloppervlak met een reinigingsmiddel voor roestvrij staal.

Gebruik nooit staalwol of een pannenspons. Deze beschadigen de gelakte, verchromde en plastic oppervlakken.

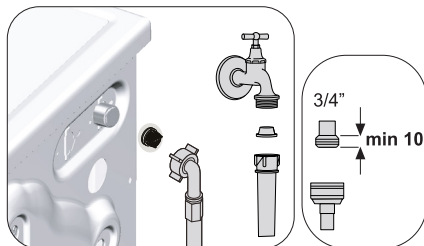
4.4.3 Het reinigen van de kast en het bedieningspaneel

Neem de kast van de machine af met water en zeep of indien nodig met een niet-schurende milde reinigingsgel, en droog met een zachte doek.

Gebruik enkel een zachte en vochtige doek om het bedieningspaneel te reinigen.

4.4.4 Reinig de watertoevoerfilters

Er bevindt zich een filter aan het uiteinde van elke watertoevoerlep aan de achterkant van de machine en ook aan het uiteinde van elke watertoevoer slang waar deze aangesloten zijn op de kraan. Die filters voorkomen dat vreemde substanties en vuil in het water in de wasmachine terecht komen. De filters moeten worden gereinigd omdat ze vuil worden.



1. Sluit de kranen.
2. Verwijder de moeren van de watertoevoer slangen om bij de filters op de watertoevoer kleppen te komen. Reinig ze met een geschikte borstel. Als de filters te vies zijn, neem ze dan van hun plek met een tang en reinig ze op deze manier.
3. Verwijder de filters op de platte uiteinden van de watertoevoer slangen met de pakkingen en reinig ze zorgvuldig onder stromend water.
4. Vervang de afdichtingen en filters zorgvuldig en draai hun moeren met de hand vast.

4.4.5 Resterend water wegpompen en de pompfilter reinigen

Het filtersysteem in uw machine verhindert dat stukken zoals knopen, munten en stofvezels de pomprotor verstopen tijdens het wegpompen van het water. Zo zal het water zonder problemen weglopen en zal de levensduur van de pomp verlengen.

Indien de machine het water niet kan wegpompen, is de pompfilter verstopt. Het filter dient gereinigd te worden als het verstopt is of minimaal om de 3 maanden. Het water moet eerst weggepompt zijn om de pompfilter te reinigen.

Bovendien dient, voordat de machine wordt vervoerd (bijv. als u verhuist) en in geval van bevroering van het water, het water volledig weggepompt te zijn.



OPGELET: Vreemde substanties die in het pompfilter achterblijven kunnen uw machine beschadigen of vreemde geluiden veroorzaken.

OPGELET: Als het product niet wordt gebruikt, sluit u de kraan, verwijdert u de waterleidingslang en pompt u het water uit de machine weg, zodat het niet kan bevriezen.

OPGELET: Draai na ieder gebruik de waterkraan waarop de waterslang is aangesloten dicht.

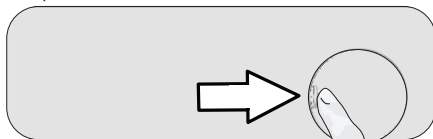
Ten einde het vuile filter te reinigen en het water weg te pompen:

1. Verwijder de stekker van de machine uit het stopcontact.



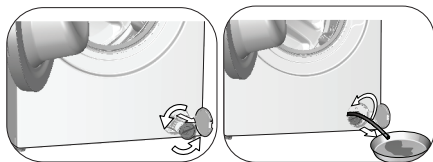
OPGELET: De watertemperatuur in de machine kan oplopen tot 90 °C. Om kans op verbranding te voorkomen, reinigt u het filter nadat het water in de machine is afgekoeld.

2. Open het filterdeksel.



3. Volg de hieronder beschreven procedures op om het water weg te pompen.

Als het product een noodwaterafvoerslang heeft, moet u om het water weg te pompen:



- a. Trek de noodafvoerslang van zijn plaats
- b. Zet een grote container bij het uiteind van de slang. Voer het water af in de container door de plug aan het uiteinde van de slang te verwijderen. Blokkeer de toevoer van de slang door de plug terug te plaatsen wanneer de container vol is. Herhaal de bovenstaande procedure nadat de container is geleedigd om het water volledig uit de machine te laten lopen.
- c. Als het water afgevoerd is sluit u het einde weer met de plug en bevestigt u de slang op zijn plaats.
- d. Draai het pompfilter en verwijder deze.

4. Reinig alle resten in het filter alsook vezels, indien aanwezig, rondom de pomprotor.

5. Vervang het filter.

6. Als het filterdeksel uit twee stukken bestaat, sluit u het filterdeksel door op het lipje te drukken. Als het een stuk is, plaatst u eerst de lipjes in het lage gedeelte op hun plek en duwt u daarna op het bovendeele om het te sluiten.

5 Probleemoplossing

Probleem	Reden	Oplossing
Programma start niet na het sluiten van de deur.	Knop voor Start / pauze / annuleren is niet ingedrukt. Bij teveel laden kan het sluiten van de laaddeur moeilijk gaan.	<ul style="list-style-type: none"> • *Druk op de knop voor Start / pauze / annuleren. • Beperk de hoeveelheid wasgoed en zorg ervoor dat de laaddeur goed wordt gesloten.
Programma kan niet worden gestart of geselecteerd.	De wasmachine is overgeschakeld naar de zelfbeschermingsmodus vanwege een voedingsprobleem (stroomspanning, waterdruk, enz.).	<ul style="list-style-type: none"> • Draai om het programma te annuleren de Programmamekeuzeknop om een ander programma te selecteren. Het vorige programma wordt geannuleerd. (Zie "Programma-annulering")
Water in de machine.	Er kan wat water achtergebleven zijn in het product door de kwaliteitscontroleprocessen in de productie.	<ul style="list-style-type: none"> • Dit is geen fout; water is niet schadelijk voor de machine.
De machine schakelt naar de stand-by nadat het programma start of als hij geen water inneemt..	Kraan is dichtgedraaid.	<ul style="list-style-type: none"> • Zet de kranen open.
	Watertoevoer slang is geknikt.	<ul style="list-style-type: none"> • Trek de slang recht.
	Watertoevoerfilter is verstopt.	<ul style="list-style-type: none"> • Reinig het filter.
	Laaddeur kan open staan.	<ul style="list-style-type: none"> • Sluit de deur.
De wateraansluiting kan onjuist zijn of het water kan afgesloten zijn (als het water is afgesloten, knippert het was- of spoelged.	De wateraansluiting kan onjuist zijn of het water kan afgesloten zijn (als het water is afgesloten, knippert het was- of spoelged.	<ul style="list-style-type: none"> • Controleer de wateraansluiting. Als het water is afgesloten, drukt u op de toets Start/Pauze nadat de watertoevoer weer terug is om de werking te hervatten vanuit de stand-by.
	De machine voert het water niet af.	<ul style="list-style-type: none"> • Reinig de slang of trek deze recht. • Reinig de pompfilter.
Machine trilt of maakt lawaai.	Waterafvoerslang kan verstopt zijn of gedraaid. Pompfilter is verstopt.	<ul style="list-style-type: none"> • Reinig de slang of trek deze recht. • Reinig de pompfilter.
	De machine staat mogelijk uit evenwicht.	<ul style="list-style-type: none"> • Stel de poten om de machine waterpas te zetten.
	Er kan iets hard in het pompfilter terechtgekomen zijn.	<ul style="list-style-type: none"> • Reinig de pompfilter.
	De transportbeveiligingsbouten zijn niet verwijderd.	<ul style="list-style-type: none"> • Verwijder de transportbeveiligingsbouten.
De hoeveelheid wasgoed in de machine kan te weinig zijn.	De hoeveelheid wasgoed in de machine kan te weinig zijn.	<ul style="list-style-type: none"> • Voeg meer was toe aan de machine.
	De machine kan overladen zijn met wasgoed.	<ul style="list-style-type: none"> • Neem wat wasgoed uit de machine of verdeel het beter met de hand voor meer evenwicht in de machine.
	De machine leunt op een onbuigzaam voorwerp.	<ul style="list-style-type: none"> • Zorg ervoor dat de machine nergens op leunt.
Er lekt water uit de onderkant van de wasmachine.	Waterafvoerslang kan verstopt zijn of gedraaid.	<ul style="list-style-type: none"> • Reinig de slang of trek deze recht.
	Pompfilter is verstopt.	<ul style="list-style-type: none"> • Reinig de pompfilter.
De machine is gestopt kort nadat het programma werd gestart.	De machine kan tijdelijk gestopt zijn vanwege een lage spanning.	<ul style="list-style-type: none"> • De machine zal het draaien hervatten wanneer de spanning terug op het normale niveau is.
Machine voert het toegevoegde water meteen af.	Afvoerslang bevindt zich mogelijk niet op de geschikte hoogte.	<ul style="list-style-type: none"> • Sluit de waterafvoerslang aan zoals beschreven in de handleiding.
Er is geen water zichtbaar in de machine tijdens het wassen.	Het waterpeil in de wasmachine is van buitenaf niet zichtbaar.	<ul style="list-style-type: none"> • Dit is geen defect.
Laaddeur kan niet geopend worden.	Deurslot is ingeschakeld door het waterpeil in de machine.	<ul style="list-style-type: none"> • Voer het water af door het Pomp of Centrifugeer-programma te draaien.
	Machine is het water aan het opwarmen of bevindt zich in de centrifugeercyclus.	<ul style="list-style-type: none"> • Wacht tot het programma beëindigd is.
	Kinderslot is ingeschakeld. Deurslot zal een paar minuten na het beëindigen van het programma uitgeschakeld worden.	<ul style="list-style-type: none"> • Wacht een paar minuten tot het deurslot uitgeschakeld wordt.
	De laaddeur kan vastgeklemd zitten door de druk waaraan hij wordt onderworpen.	<ul style="list-style-type: none"> • Pak het handvat vast en duw en trek aan de laaddeur totdat deze loskomt en open hem.

Probleem	Reden	Oplossing
Wassen duurt langer dan aangegeven in de handleiding. (*)	Waterdruk is laag.	<ul style="list-style-type: none"> • Machine wacht op een geschikte hoeveelheid water in de machine om slechte waskwaliteit te vermijden te wijten aan een verminderde hoeveelheid water. Daarom is de wastijd langer.
	Spanning kan laag zijn.	<ul style="list-style-type: none"> • Wastijd wordt verlengd om gebrekkige wasresultaten te vermijden door een lage spanningstoever.
	Temperatuur van het toevoerwater kan laag zijn.	<ul style="list-style-type: none"> • Benodigde tijd om het water op te warmen neemt toe in koude seizoenen. De wastijd kan ook verlengd worden om gebrekkige wasresultaten te vermijden.
	Aantal spoelingen en/of spoelwater kan toegenomen zijn.	<ul style="list-style-type: none"> • Machine verhoogt de hoeveelheid spoelwater indien goed spoelen nodig is en voegt een extra spoelfase toe indien nodig.
	Er kan overmatig schuimvorming hebben plaatsgevonden en het automatische schuimabsorptiesysteem kan ingeschakeld zijn door het gebruik van te veel wasmiddel.	<ul style="list-style-type: none"> • Gebruik de aanbevolen hoeveelheid wasmiddel.
Programmatijd loopt niet terug. (Op modellen met scherm) (*)	Tijdschakelaar stopt tijdens toevoer van water.	<ul style="list-style-type: none"> • Tijdschakelaarindicator loopt niet terug voordat de machine voldoende water heeft. De machine zal wachten tot er voldoende water is om slechte wasresultaten te vermijden omwille van een gebrek aan water. De tijdschakelaarindicator zal het teruglopen hierna hervatten.
	Tijdschakelaar stopt tijdens opwarming.	<ul style="list-style-type: none"> • De tijdschakelaarindicator loopt niet terug voordat de machine de geselecteerde temperatuur heeft bereikt.
	Tijdschakelaar stopt tijdens centrifugeren.	<ul style="list-style-type: none"> • Het automatische waarnemingsstelsel voor onevenwichtige lading kan geactiveerd zijn door een onevenwichtige verdeling van het wasgoed in de trommel.
Programmatijd loopt niet terug. (*)	De lading is mogelijk niet goed uitgebalanceerd in de machine geplaatst.	<ul style="list-style-type: none"> • Het automatische waarnemingsstelsel voor onevenwichtige lading kan geactiveerd zijn door een onevenwichtige verdeling van het wasgoed in de trommel.
Machine schakelt niet naar de centrifugeerfase. (*)	De lading is mogelijk niet goed uitgebalanceerd in de machine geplaatst.	<ul style="list-style-type: none"> • Het automatische waarnemingsstelsel voor onevenwichtige lading kan geactiveerd zijn door een onevenwichtige verdeling van het wasgoed in de trommel.
	De machine zal niet centrifugeren indien het water niet volledig is afgevoerd.	<ul style="list-style-type: none"> • Controleer het filter en de afvoerslang.
	Er kan overmatig schuimvorming hebben plaatsgevonden en het automatische schuimabsorptiesysteem kan ingeschakeld zijn door het gebruik van te veel wasmiddel.	<ul style="list-style-type: none"> • Gebruik de aanbevolen hoeveelheid wasmiddel.
Wasresultaat is slecht: Wasgoed wordt grijs. (**)	Voor lange tijd was er onvoldoende hoeveelheid wasmiddel gebruikt.	<ul style="list-style-type: none"> • Gebruik de aanbevolen hoeveelheid wasmiddel geschikt voor de waterhardheid en de was.
	Het wassen is gedurende een lange tijd uitgevoerd op lage temperaturen.	<ul style="list-style-type: none"> • Selecteer de juiste temperatuur voor het te wassen wasgoed.
	Onvoldoende hoeveelheid wasmiddel is gebruikt met hard water.	<ul style="list-style-type: none"> • Het gebruik van onvoldoende wasmiddel met hard water zorgt ervoor dat het vuil aan de kleding vasthecht, wat met de tijd de kleding grijs kleurt. Het is moeilijk grijsheid te verwijderen als het zich eenmaal voordoet. Gebruik de aanbevolen hoeveelheid wasmiddel geschikt voor de waterhardheid en de was.
	Er is te veel wasmiddel gebruikt.	<ul style="list-style-type: none"> • Gebruik de aanbevolen hoeveelheid wasmiddel geschikt voor de waterhardheid en de was.

Probleem	Reden	Oplossing
Wasresultaat is slecht: Vlekken verdwijnen niet of de was is niet wit. (**)	Er is onvoldoende hoeveelheid wasmiddel gebruikt.	<ul style="list-style-type: none"> • Gebruik de aanbevolen hoeveelheid wasmiddel geschikt voor de waterhardheid en de was.
	De machine is geladen met te veel wasgoed.	<ul style="list-style-type: none"> • Laad de machine niet overmatig. Laad met hoeveelheden aanbevolen in de "Tabel programma en verbruik".
	Verkeerde programma en temperatuur waren geselecteerd. Er is verkeerd soort wasmiddel gebruikt.	<ul style="list-style-type: none"> • Selecteer het juiste programma en de juiste temperatuur voor het te wassen wasgoed. • Gebruik origineel wasmiddel geschikt voor de machine.
	Er is te veel wasmiddel gebruikt.	<ul style="list-style-type: none"> • Doe het wasmiddel in het juiste vak. Mix geen bleekmiddel en wasmiddel met elkaar.
Wasresultaat is slecht: Vettige vlekken verschijnen op het wasgoed. (**)	De trommel is niet regelmatig gereinigd.	<ul style="list-style-type: none"> • Reiniging de trommel regelmatig. Zie hiervoor 4.4.2.
Wasresultaat is slecht: Kleding ruikt onaangenaam. (**)	Geuren en bacteriën hebben zich aan de trommel gehecht door het doorgaans wassen op lage temperaturen en/of in korte programma's.	<ul style="list-style-type: none"> • Laat het wasmiddelvak alsmede de laaddeur van de machine op een kier staan na iedere wasbeurt. Zo blijft de machine geen vochtige omgeving waar bacteriën goed gedijen.
Kleur van de kleding is vervaagd. (**)	De machine is geladen met te veel wasgoed. Het in gebruik zijnde wasmiddel is vochtig.	<ul style="list-style-type: none"> • Laad de machine niet overmatig. • Bewaar wasmiddel afgesloten in een vochtvrije ruimte en stel deze niet bloot aan extreme temperaturen.
	Er is een hogere temperatuur geselecteerd.	<ul style="list-style-type: none"> • Selecteer het juiste programma en de juiste temperatuur overeenstemmend het soort en vervuilingsgraad van het wasgoed.
Het spoelt niet goed.	De hoeveelheid, het merk en de bewaaromstandigheden van het wasmiddel zijn ongeschikt.	<ul style="list-style-type: none"> • Gebruik een geschikt wasmiddel voor de wasmachine en uw wasgoed. Bewaar wasmiddel afgesloten in een vochtvrije ruimte en stel deze niet bloot aan extreme temperaturen.
	Wasmiddel is in het verkeerde vak gedaan.	<ul style="list-style-type: none"> • Indien het wasmiddel in het voorwasvak is gedaan zonder het selecteren van een voorwas, kan de machine dit wasmiddel opnemen tijdens de spoel- of wasverzachterfase. Doe het wasmiddel in het juiste vak.
	Pomppfilter is verstopt. Afvoerslang is dubbelgevouwen.	<ul style="list-style-type: none"> • Controleer het filter. • Controleer de afvoerslang.
Wasgoed werd stijf na het wassen. (**)	Er is onvoldoende hoeveelheid wasmiddel gebruikt.	<ul style="list-style-type: none"> • Het gebruik van onvoldoende hoeveelheid wasmiddel voor de waterhardheid kan veroorzaken dat het wasgoed met de tijd stijf wordt. Gebruik een geschikte hoeveelheid wasmiddel overeenkomstig de waterhardheid.
	Wasmiddel is in het verkeerde vak gedaan.	<ul style="list-style-type: none"> • Indien het wasmiddel in het voorwasvak is gedaan zonder het selecteren van een voorwas, kan de machine dit wasmiddel opnemen tijdens de spoel- of wasverzachterfase. Doe het wasmiddel in het juiste vak.
	Wasmiddel kan gemengd zijn met de wasverzachter.	<ul style="list-style-type: none"> • Meng geen wasverzachter met wasmiddel. Was en reinig het doseerbakje met heet water.
Wasgoed ruikt niet naar de wasverzachter. (**)	Wasmiddel is in het verkeerde vak gedaan.	<ul style="list-style-type: none"> • Indien het wasmiddel in het voorwasvak is gedaan zonder het selecteren van een voorwas, kan de machine dit wasmiddel opnemen tijdens de spoel- of wasverzachterfase. Was en reinig het doseerbakje met heet water. Doe het wasmiddel in het juiste vak.
	Wasmiddel kan gemengd zijn met de wasverzachter.	<ul style="list-style-type: none"> • Meng geen wasverzachter met wasmiddel. Was en reinig het doseerbakje met heet water.

Probleem	Reden	Oplossing
Wasmiddelresten in de wasmiddellade. (**)	Wasmiddel is in een natte lade gedaan.	<ul style="list-style-type: none"> • Droog de wasmiddellade voor er wasmiddel in te doen.
	Wasmiddel is vochtig geworden.	<ul style="list-style-type: none"> • Bewaar wasmiddel afgesloten in een vochtvrije ruimte en stel deze niet bloot aan extreme temperaturen.
	Waterdruk is laag. Het wasmiddel in het hoofdwasvak is nat geworden tijdens de waterinname voor de voorwas. Gaten van het wasmiddelvak zijn geblokkeerd.	<ul style="list-style-type: none"> • Controleer de waterdruk. • Controleer de gaten en reinig deze als ze zijn verstopt.
	Er is een probleem met de wasmiddelladekleppen. Wasmiddel kan gemengd zijn met de wasverzachter.	<ul style="list-style-type: none"> • Bel de Geautoriseerde Onderhoudsmonteur. • Meng geen wasverzachter met wasmiddel. Was en reinig het doseerbakje met heet water.
	De trommel is niet regelmatig gereinigd.	<ul style="list-style-type: none"> • Reinig de trommel regelmatig. Zie hiervoor 4.4.2.
	Er vormt zich te veel schuim in de machine. (**)	Er worden voor de wasmachine onjuiste wasmiddelen gebruikt.
Er is teveel wasmiddel gebruikt.		<ul style="list-style-type: none"> • Gebruik slechts benodigde hoeveelheid wasmiddel.
Wasmiddel was bewaard onder onjuiste omstandigheden.		<ul style="list-style-type: none"> • Bewaar wasmiddel op een afgesloten en droge plek. Bewaar deze niet in overmatige warme plekken.
Sommige netachtige stoffen zoals voile kunnen te veel schuimen door hun weefselstructuur.		<ul style="list-style-type: none"> • Gebruik kleinere hoeveelheden wasmiddel voor dit soort artikelen.
Wasmiddel is in het verkeerde vak gedaan.		<ul style="list-style-type: none"> • Doe het wasmiddel in het juiste vak.
Wasverzachter wordt te vroeg ingenomen.		<ul style="list-style-type: none"> • Er kan een probleem zijn in de kleppen of in de wasmiddeldoseerbakje. Bel de Geautoriseerde Onderhoudsmonteur.
Er komt schuim uit de wasmiddellade.	Er is te veel wasmiddel gebruikt.	<ul style="list-style-type: none"> • Meng 1 eetlepel verzachter en 1/2 l water en giet in het hoofdwasvak van de wasmiddellade.
		<ul style="list-style-type: none"> • Plaats een dusdanige hoeveelheid wasmiddel in de machine geschikt voor de programma's en maximale lading zoals aangegeven in "Tabel programma en verbruik". Indien u chemische producten toevoegt (vlekverwijderaars, bleekmiddelen enz.) dient u de hoeveelheid wasmiddel te verminderen.
Wasgoed blijft nat na het beëindigen van het programma. (*)	Er kan overmatig schuimvorming hebben plaatsgevonden en het automatische schuimabsorptiesysteem kan ingeschakeld zijn door het gebruik van te veel wasmiddel.	<ul style="list-style-type: none"> • Gebruik de aanbevolen hoeveelheid wasmiddel.
(*) De machine schakelt niet naar de centrifugeerfase wanneer het wasgoed niet evenwichtig verdeeld is in de trommel om schade aan de machine en zijn omgeving te vermijden. Het wasgoed moet worden herverdeeld en opnieuw gecentrifugeerd worden.		
(**) De trommel is niet regelmatig gereinigd. Reinig de trommel regelmatig. Zie 4.4.2		
	OPGELET: Als u het probleem, desondanks het volgen van de instructies in deze sectie, niet kunt oplossen, raadpleeg dan uw dealer of een bevoegde onderhoudsmonteur. Probeer nooit zelf een niet-functioneel product te repareren.	

DISCLAIMER / WAARSCHUWING (NL)

Sommige (eenvoudige) defecten kunnen correct worden behandeld door de eindgebruiker zonder dat dit aanleiding geeft tot veiligheidsproblemen of een onveilig gebruik, op voorwaarde dat ze worden uitgevoerd binnen de limieten en in overeenstemming met de volgende instructies (zie het hoofdstuk "Zelf-reparatie").

Om die reden, tenzij anderzijds toegelaten in het onderstaande hoofdstuk 'Zelf-reparatie', moeten reparaties worden uitgevoerd door geregistreerde professionele monteurs om veiligheidsproblemen te voorkomen. Een geregistreerde professionele monteur is een professionele monteur die toegang heeft gekregen tot de instructies en de lijst met reserveonderdelen van dit product door de fabrikant, in overeenstemming met de methoden beschreven in wetsbesluiten in overeenstemming met Richtlijn 2009/125/EC.

Hoewel, de onderhouds- en reparatiewerken in het kader van de garantievoorwaarden mogen uitsluitend worden uitgevoerd door de gespecialiseerd vertegenwoordiger (m.a.w. geautoriseerde professionele monteurs) die u kunt bereiken via het telefoonnummer vermeld in de gebruikshandleiding/garantiekaart of via uw geautoriseerde verdeler. Om die reden zullen reparaties die worden uitgevoerd door professionele monteurs (die niet zijn geautoriseerd door Beko) de garantie nietig verklaren.

Zelf-reparatie

De zelf-reparatie kan worden uitgevoerd door de eindgebruiker met betrekking tot de volgende reserveonderdelen: deur, scharnieren en afdichting, andere afdichtingen, deurvergrendeling montage en plastic randapparatuur zoals wasmiddelvakjes (een bijgewerkte lijst zal ook beschikbaar worden gemaakt op support.beko.com vanaf 1 maart 2021).

Bovendien, om de veiligheid van het product te garanderen en het risico van ernstig letsel te voorkomen, moet de vermelde zelf-reparatie worden uitgevoerd in overeenstemming met de instructies in de handleiding voor zelf-reparatie of die beschikbaar is in support.beko.com. Uit veiligheidsoverwegingen moet u de stekker van het product loskoppelen voor u zelf-reparatie probeert uit te voeren.

Reparaties en pogingen tot reparatie door eindgebruikers van onderdelen die niet zijn omvat in deze lijst en/of waarbij de instructies in de handleiding voor zelf-reparatie of die beschikbaar zijn in support.beko.com niet worden nageleefd, kunnen resulteren in veiligheidsproblemen die niet kunnen worden toegewezen aan Beko en deze zullen de garantie van het product nietig verklaren.

Om die reden raden wij ten stelligste af dat eindgebruikers op eigen houtje reparaties proberen uit te voeren die buiten de vermelde lijst van reserveonderdelen vallen en in dergelijke situaties beroep doen op een geautoriseerde professionele monteur of geregistreerde professionele monteurs. Dergelijke pogingen van eindgebruikers kunnen daarentegen veiligheidsproblemen en schade aan het product veroorzaken en resulteren in brand, overstromingen, elektrische schokken en ernstig persoonlijk letsel.

Als voorbeeld, maar niet beperkt tot, moeten de volgende reparaties worden uitgevoerd door geautoriseerde professionele monteurs of geregistreerde professionele monteurs: motor, pompassemblage, moederbord, motorpaneel, weergavepaneel, verwarming, etc.

De fabrikant/verkoper kan niet aansprakelijk worden gesteld wanneer eindgebruikers de bovenstaande instructies niet naleven.

De beschikbaarheid van de reserveonderdelen van de wasmachine of wasmachine-droger die u hebt gekocht is 10 jaar. Tijdens deze periode zijn de originele reserveonderdelen beschikbaar voor de correcte bediening van de wasmachine of wasmachine-droger combinatie.

